

ERDÉSZETI LAPOK

AZ ORSZÁGOS ERDÉSZETI EGYESÜLET FOLYÓIRATA

CXL. évfolyam • 2005. május



ALAPÍTVÁ



1862-BEN

50 év a baranyai erdőkért



A Mecseki Erdészeti Rt. jogelődeivel együtt 2005-ben ünnepli fennállásának 50. évfordulóját. A Mecseki Állami Erdőgazdaság 1955. április 1-jén alakult meg. 1970-ben a szervezetben nem, csak a névben történt változás, így lett Mecseki Erdő- és Fafeldolgozó Gazdaság. 1993-ban újabb névváltozásra került sor, azóta Mecseki Erdészeti Rt.-ként működik a Társaság.

A kerek születésnapot a legfontosabb szakmai és üzleti partnerek részvételével ünnepelte a Társaság 2005. április 22-én Pécsen, a Pezsgőház Étteremben. A rendezvényen *Csanádi Béla* nyugalmazott és *Káldy József* jelenlegi vezérigazgató mondta el gondolatait az elmúlt ötven évről, és mutatott rövid bepillantást a közeli jövőbe.

Az ÁPV Rt. – mint tulajdonos – részéről *Koleszár István* (felső képünkön), az Erdészeti és Agrárgazdasági Vagyonkezelő Igazgatóság ügyvezető igazgatója köszöntötte a Társaságot. Baranya megyét *Lászlóné dr. Kovács Ilona* megyei főjegyző asszony képviselte.

Erre az alkalomra készült el a tavaly elhunyt Turós László erdőmérnök által szerkesztett *Erdei Kincseskönyv*, amely nagy lelkesedésről, kitartó munkáról és természetszeretetről tanúskodik. Ennek a könyvnek egy-egy példányát kapták ajándékba a fogadásra meghívott vendégek, melyben a Társaság területén és vonzáskörzetében található természeti értékeket és kultúrtörténeti emlékeket mutatják be.

Lázár Andrea

Fotó: **Mecseki Erd. Rt.**



A harmadik oldal

Ülök a Nyugat-Magyarországi Egyetem által rendezett Könyvtári Napokon – ez ebben a sorban már az ötödik ilyen kiváló szakmai találkozó – és hallgatom az előadásokat. Rendkívül felkészült, sokoldalú könyvtáros-informatikusok beszélnek a könyvtári munka mindennapjait megkönnyítő közös katalógizálási rendszerről, a mindenki számára elérhető elképesztő mennyiségű információt nyújtó könyvtári adatbázisokról, a minőségbiztosítás rendszeréről.

Hallgatom az előadásokat azzal a jóleső érzéssel, hogy mindezek mögött biztos bázisként ott állnak a könyvtárak, a polcokon sorakozó könyvekkel, melyekre a jövő generációinak is szüksége lesz; kézbe venni, belelapozni, érezni az új könyv illatát és olvasni ... sokat olvasni.

Azóta viszont eltelt nébány hét és azt hallottam, hogy a készülő közoktatási törvényben a „felsőoktatási intézmény könyvtárat tart fenn...” mondatot feltételes módba kívánják helyezni az illetékesek, akik mind többet beszélnek „a fal nélküli könyvtárakról”, valamelyik nap az interneten megnéztem az e-book címet és elszédültem attól, hogy a digitális irodalom piaca milyen elképesztően megnőtt. Azt is hallottam, hogy egy kereső oldal véletlenszerűen kiválasztott 15 milliárd oldala között maximum 19 kattintással valamennyi oldal elérhető, meg azt is hogy a sevillai egyetemen munkába állt az első robotkönyvtáros és egyre jobban félteni kezdtem a könyvet és aki, ami mögötte van.

Lehet, hogy a közeljövő fal nélküli könyvtárának nem lesz szüksége könyvtárosra és könyvre, mint ahogy egyes természetvédők szerint az erdőnek erdőszere? Félek, hogy ha mi, az érintettek nem tájékoztatjuk kellő határozottsággal és széles körben a társadalmat ennek az ellenkezőjéről, az igazságról, akkor mind a kettő bekövetkezhethet.

Dr. Sárvári János

Tartalom

Beszélgetés Pethő Józseffel142

Solymos Rezső:

Magyarország erdei, erdőgazdasága145

Ott János:

Hozzászólás149

Kun Gábor:

Az erdészeti kutatásról és oktatásról.....150

Böloni János, Bartha Dénes, Standovár Tibor,

Ódor Péter, Kenderes Kata, Aszalós Réka,

Bodonczi László, Szmorad Ferenc, Tímár Gábor:

A magyarországi erdők természetességének

vizsgálata I.152

Lampert Bálint:

Erdőpedagógia program Ravazdon155



Góber Zoltán:

A Zalaerdő Rt. kezelésében lévő

területeken 2004-ben végbement

erdőpusztulás értékelése156

Németh I. Gergely:

Forrósodó szén-dioxid problémák160



Felhívások.....161

Horváth Sándor:

Erdőgazdálkodók különadója:

az erdőfenntartási járuléka162

Tóth Béla:

A nemes nyárok jövedelmező termesztésének elengedhetetlen feltétele a szakszerű gyérintés164

Csuka Imre:

Eljutnak-e hozzánk a faóriások üzenetei?.....166

Járási Lőrinc:

Prefectus – Fiscalis – Waldmeister.....167

Egyesületi hírek168

Zétényi Zoltán:

Javaslat az erdészeti PR- és sajtómunka javítására171

Pápai Gábor:

„Nekem a kérés nagy szegyen”5/B3

ERDÉSZETI LAPOK • Az Országos Erdészeti Egyesület folyóirata CXL. évfolyam 5. szám (május)

FŐSZERKESZTŐ: PÁPAI GÁBOR • A SZERKESZTŐBIZOTTSÁG ELNÖKE: DR. SZIKRA DEZSŐ

A SZERKESZTŐBIZOTTSÁG TAGJAI: Andrási Pál, Apatóczy István, dr. Bartha Dénes, dr. Czerny Károly, Detrich Miklós, Greguss László Géza, dr. Járasi Lőrinc, Mihályfalvy István, dr. Sárvári János, Zétényi Zoltán.

SZERKESZTŐSÉG: 1027 Budapest, Fő u. 68. Telefon/fax: 201 77 37 • Mobil: 06 30 97 15 255 • e-mail: erdlap@mtesz.hu

KIADÓ: Országos Erdészeti Egyesület, 1027 Budapest, Fő u. 68. • FELELŐS KIADÓ: CSERÉP JÁNOS elnök

Nyomdai munkák: INNOVA-PRINT, Budapest • Felelős vezető: ifj. Komornik Ferenc

A kézirat lezárva: 2005. május 10.

ISSN 1215-0398

Terjeszti az Országos Erdészeti Egyesület. Felvilágosítást a lappal kapcsolatban az Egyesület ad. Megjelenik havonta.

A beküldött kéziratokat, fényképeket nyilvántartásba vesszük. A cikkek, írások nem feltétlenül azonosok a szerkesztő véleményével, azok tartalmáért mindenkor a szerző felel. Honoráriumot megegyezéssel csak felkért írásokért, fotóért, illetve grafikai munkákért fizetünk.

A címlapon: Rügyfakadás előtt. Fotó: Pápai Gábor

Beszélgetés Pethô Józseffel

– Őszintén mondom, hogy az országban a Te vezérigazgatói irodád a legpuritánabb valamennyi közt, ami a mai világban egyáltalán nem megszokott jelenség.

– Igen, igazad van, de ez a tény sem szégyenkezésre, sem dicsekvésre nem ad okot, inkább magyarázatra szorul. Egy karakteres magatartásformát két dolog befolyásol: a környezet és a racionalitás. Az őrségi egyszerű földműves világra, ahonnan származom, nem volt jellemző a csillogás, a felesleges rongyázás, de a tiszta erkölcs igen. Aki ebben a környezetben lopott – a tisztesség törvényét megszegve – az a falusi közösség számára továbbra már nem számított. Másrészt, én mindig erdészvezetője, s nem a közösségtől elszakadt vezérigazgatója akartam lenni az erdőgazdaságnak. Mindig törekedtem arra, hogy ez munkatársaimhoz való viszonyulásomban is, és külső megnyilvánulásomban egyaránt kifejeződjön. Sosem tudtam volna összeegyeztetni az erdészeti szakmunkás „égre nyitott” szobáját, a drága kényelemmel berendezett vezérigazgatói irodával. A racionalitás pedig azt diktálná, hogy minden magyar vezető beosztású személy vállalati vagy közpénzből olyan tárgyi környezettel vegye magát körül, amely szinkronban van az ország és vállalata teherviselő képességével. Ennyit talán a puritán szoba titkáról. Ennek a szobának további értéke a két ajtó, melynek egyike mindig szabad utat jelentett hozzám, a másik pedig számomra biztosította az erdészvezetői munka közvetlen gyakorlását.

– Pethô József előadásaira, bárhol legyenek azok, mindenki felkapja a fejét.

– A vezetői beosztással kötelezően együtt jár – különösen kritikus helyzetekben – az előadói szerep. Minden esetben elvárt követelmény a mondani-való iránti elkötelezettség és az alapos szakmai tudás. Erkölcsi háttérként pedig fontos, hogy az ökoszisztéma szemléletű erdőgazdálkodás és a benne tevékenykedő ember tisztületének, azaz a humánökológiai vezérlő elvnek birtokában legyenek. Ilyen háttérrel mertem bírálni a kárpótlás gyakorlatát, a vadászati törvény végrehajtásának hiányosságait, a természetvédelem irányukban megnyilvánuló ismerethiányát, tudtam megfelelő érveléssel kiállni a társadalmi bírálatok elé. Volt ennek a munká-



Fotó: Pápai G.

nak országos vetülete is, de Vas megyében is emelkedett az ázsiónk.

– Ez tiszteletreméltó alapállás, de manapság azt hiszem, tiszteletből nem lehet megélni.

– Az ember, az erdész, a veritas duplex, a kettős igazság terhével vesz részt a szakmai és társadalmi folyamatokban. Eligazodásában leginkább az ökológia, az ökonómia és a szociológia hármas axióma rendszerére alapozott ismeret segíti. Ennek igazolására „A fa és az erdő” c. előadásom anyagából idézek:

Az ember nem tud élni a fa és az erdő nélkül. A magyar ember évente 0,65 m³, az EU országaiban él 1,2 m³, a világon él 0,55 m³ fát fogyaszt, és igénye tovább fog nőni. Ugyanakkor minden embernek szüksége van az életéhez biztonságot és komfortosságot jelentő egyéb erdei szolgáltatásokra is. A két alapigény teljesítése körül ellentét feszül, melynek feloldására mi erdészek vagyunk hivatottak. A pro Silva és a pro Holz mozgalomnak találkoznia kell. A kényes egyensúly megfelelő elméleti támogatást igényel az ökológia és az ökonómia komplex tudományos ismeretrendszerén keresztül. Ebben az összetett rendszerben nagyon jó útmutató az ember-gép-környezet rendszer szellemi feltáró útjának végigjárása. Mindezt az erdész úgy érheti el, „ha figyelemmel van a növényvilág kiválóságai iránt” (– Hamusz I.) és nagy felelősséget érez tetteiben, mert „ledöntvén a százados csert, csak századok adhatják azt ismét tökéletes épségben vissza.” (Széchenyi I.)

A természetes vagy ahhoz közel álló erdei ökoszisztémák jellemző tulajdonsága az önszabályozó képesség. Az emberi beavatkozás esetén ez a képesség a fater-

melés ismétlésével tartható fenn. Ezért a mérsékelt égöv természetserű erdejében – normál környezeti adottságok esetén – nem kell lemondani az erdő védelmi és szociális szolgáltatásai mellett a fatermelő funkciójáról sem. Az ökoszisztéma szemléletű erdőgazdálkodás nem lehet akadály a természetvédelemnek, az ökoszisztéma szemléletű természetvédelem nem lehet a fatermelés akadályozója. Az erdő függetlenül attól, milyen szerepre jelöltük – megfelelő termőhelyi adottságok esetén – alkalmas az összetett szolgáltatás nyújtására. Így a kb. 350 000 ha védett erdő ugyanúgy alkalmas erre a szerepre. Nem rosszabb, esetenként jobb minőségű, mint a termelésre jelölt erdő.

A 66,2%-nyi gazdasági rendeltetésű erdőre, mely az állami erdőterületek esetében csak 58%, s magántulajdonú erdőknél 81%, nem lehet rárakni a védelmi rendeltetésű erdők teljes terheit. Példának hozom: az Őrség NP erdeiben átlagosan 10 eFt/ha/év érték akkumulálódik és 1500 Ft/ha/év többeltráfordítás terheli az erdőkezelőt. Ezen összeg kiegyenlítése tovább nem halasztható.

Az erdő érdekütközetek helye lett. A „hétfejű sárkány” fejének vagdosásával telik a szakmáját becsülettel teljesítő erdész élete. A tulajdonos, az erdőkezelő, a vadgazdálkodó, a természetvédő, a hatóság, a szakmai képviselő, a civilszervezet együttesében nagyon árnyalt kép jelenik meg tulajdonosi, szakmai és társadalmi célok védelme és gyakorlása érdekében. Egyik oldalon tehát a növekedés határait felismerő ember menekülése a közjóléti-szociális menedéket nyújtó erdőhöz, a másik oldalon az erdő által nyújtott javakért kemény küzdelmet folytató érdekcsoportok megjelenése tapasztalható. Az erdő sokrétű szerepén keresztül egy szociológia rendszer részévé vált, melyben egyszerre kapcsolatteremtő és konfliktusgerjesztő folyamatok játszódnak le. Az erdő zárt rendszere kiváló terepe lett a „régieket fenntartani akarók és az új pozíciókat elfoglalására törekvők harcában.” (Kosztka M.)

Az állami és kincstári erdőt szabdalni, érdekszférák kezébe adni szakmai bűn, politikai rövidlátás lenne. „Az állam el nem évülő kezében van biztonságban erdeink jövője.” (Bedő A.)

– A kilencvenes évek elején megváltozott a vertikumból való viszony, ami itt különösen fontos döntést igényelt.

– A II. vh. után újjászerveződő vasi állami erdőgazdálkodáshoz két lépcsőben, 1970-ben és 1974-ben kapcsolódott a megye faipara. A FALCO néven ismert nagyvállalat keretei között 18 évig (1974-1992) működött az erdőgazdaság. Meglepő, de a magasan szervezett faipar mellett megfért egy klasszikus berendezkedésű erdőgazdaság. A vállalatra jellemző intenzív fejlesztő és beruházó munka jótékony hatást gyakorolt mind az erdőgazdálkodáson belüli, mind az erdőgazdaság és faipar közötti vertikálitásra. Az erdőgazdaság minden ágazatában megjelenő fejlett technika nagy fejlődési távlatokat adott, országosan is érezhető hatással. A köztudatba beivódott ún. iparszerű erdőgazdálkodás pedig a rontott erdőgazdálkodás szinonimája volt. Mindezt jelentős szervezeti átalakítás is követte, de mi erdészek maradtunk.

1991-ben – FM felügyelete mellett – a jól felépített vertikumot szét kellett választani. Elvárás volt, hogy az erdőgazdálkodás a faipartól teljesen elkülönítve, önmagában is működőképes maradjon. Mivel faipar nélkül nincs értelmes erdőgazdaság, így a vertikálitást sok-sok kis fafeldolgozóhoz kötve kellett újjászervezni, 1992-ben az FM-hez tartozva, 1993-tól rt.-i formában.

Önállóságunk másfél évtizedében az erdőkárpótlás és a vadászterületek újrafelosztása hátrányos hatásával, a különböző regionális elképzelések útvesztői között, a természetvédelemmel történő „karakteres” párbeszéd után kellőképpen megedződünk.

A 47 000 ha általunk kezelt állami erdőterületen hárszoros vagyons, háromszoros árbevétel-növekedést értünk el. Az átlagkereset hétszeresére emelkedett. A kétmilliárd Ft-ot meghaladó beruházásaink révén az eszközállomány és infrastruktúra teljesen megújult. A közjó olyan központjai alakultak ki, mint a Jeli Arborétum és a kőszegi Stájer-házak. Eredményes gazdálkodás, erdőállomány-értéknövekedés, humán közeg (500 fő saját dolgozó) emberléptékű kezelése jelzik a klasszikus erdőgazdálkodás jegyeit.

– *Egyre több kerületet, erdészetet vonnak össze a racionalitás jegyében. A kerületvezetőkre egyre nagyobb teher hárul, és így egyre kevesebb ideje van az erdei élőhely megismerésére, védelmére. Ti milyen utat választottatok?*

– Ezt az összetett kérdést, az embergép-környezet (EGK) rendszer szellemi feltáró útjáról szeretném a „Műszaki fejlesztés és az erdőgazdálkodás humani-

zálása” c. előadásom felhasználásával megvilágítani.

Az **erdei dolgozók** 1960-ban az állami erdőgazdálkodók állományában nyilvántartott 45 000 fős létszáma – napjainkra – 6000 főre csökkent. Az erdőművelésben és fakitermelésben mért 23 000 fős létszám 2000 fő alá süllyedt. Ez a helyzet lehangoló, s jogos önvizsgálatot követel. Bár egyfelől a változó világ gazdasági kényszere, másfelől a nehéz, egészséget próbára tevő erdei munka ténye a létszám folyamatos csökkentését eredményezte – a drasztikus változást a közelmúlt eredménye, s a mi felelősségünk.

Eltűnt az erdőből az erdei munkát felelősséggel végzők hada. Igaz, a másik oldalon megjelent a vállalkozói réteg. De ne nyugtassuk lelkiismeretünket. Ismerjük el, a minőségi erdőgazdálkodás magas fordulaton működő munkásgárdája hiányzik, nem neveltük ki az utánpótlást. Most a vállalkozói oldalon teszünk erőfeszítéseket, de közel az idő, hogy ezen forma anyagi előnye is elvész, s esetenként a kiszolgáltatottság lép a helyébe. A rövidtávú, mának élő gondolkodás tipikus esete, még akkor is, ha a gazdálkodó kényszerhelyzetben cselekedett, s mindezt az erdőért felelős szervezetek belenyugvással szemlélték. Ha egyszer a kezdeményezés kikerül a kezünk közül, nagyon nehéz lesz azt visszaszerezni.

A **kerületvezető erdészre** rázúdult a változó erdőgazdálkodási gyakorlat minden hordaléka. Az erdészkerület nagysága ugrásszerűen megnőtt, az 1965-ös szint (474 ha/db) 1,5-3,0-szorosára. Az erdész napi tevékenységi köre kiszélesedett, az erdő védelmével kapcsolatos társadalmi veszély felerősödött, a rábízott vagyon kezelésének újszerűsége kényes emberi tartást igényel. Mindehhez a hátteret – fáziskéséssel, s vállalatunként különböző intenzitással – szervezetkorszerűsítés, infrastruktúra (közlekedési eszköz, telefon) bővítés, folyamatos szakmai tréning, napi információcsere (számítógép) adta.

A négy erdészeti igazgatóságunk a '80-as években 9 hagyományos erdészeti és 4 műszaki bázisból szerveződött. Ez az átszervezés azonban nem jelentette a 4-5 ezer hektáros erdészeti egységek felszámolását. Előbb 20, majd 13 pagony vette át a szerepet, élükön fiatal erdőmérnökökkel vagy tehetséges erdésztechnikusokkal, főerdészi rangban, adminisztratív személyzet nélkül. Tehát ők lettek a tő melletti munkába mindenkor beavatkozni kész

vezetők. Az 58 erdészkerület 812 ha-os átlagnagysága módot ad arra, hogy kerületvezetőink ne csak a napi teendőre, hanem az erdei ökoszisztémára is figyeljenek. A 10-14 ezer ha-os nagyságrendet képviselő igazgatóságok műszaki vezetőinek és kerületvezetőinek tehermentesítésére a tervezésvezetői rendszert is bevezettük. Igazgatóságokként egy-egy tervezésvezetőnek egész évben csak az a feladata, hogy a következő év erdőművelésének és erdőhasználatának teljes feladatkörét megtervezzék. Az erdőgazdálkodásunk szerves része a 46 ezer ha-on folyó vadgazdálkodás 6 üzemi vadászterülettel.

A magyar erdészet minden szintjén dolgozó vezető társainknak pedig Pantotay professzor megfontolandó szavait közvetítem: „jól jegyezzétek meg, az erdőgazdálkodásból tisztességesen meg lehet élni, de gazdag emberek sosem lesztek. Arra nagyon vigyázzatok, hogy az erdő csak egy normális, középszintű haszonvétel mellett működhet, és ennél többre ne törekedjete. Ha ez nem felel meg nektek, akkor ne itt dolgozzatok.” Úgy gondolom, ma is aktuális.

– *Egyes szakemberek fenntartással fogadják az alternatív energiaként beállított faanyagot, mert mint mondják, a piaci tényezők határozhatják meg, hogy mit darabolunk a tűzbe?*

– Az erdész az erdő fáját akkor becsüli meg, ha a kitermelés utáni utóéletét is figyelemmel kíséri. Ez az értékeremtés akkor megnyugtató, ha a fanyersanyag minél magasabb szintű termékben testesül meg. A fa eltüzelése csak akkor illik bele ebbe a folyamatba, ha a jelzett szabványt tartarja. Ez esetben a hőerőművekben történő tűzifa-felhasználás pozitív, hisz a keresleti piac növekedésével – az rt.-k számára – jobb gazdasági pozíciót teremt. De csak ez a variáció támogatható. Szeretném megjegyezni, hogy a fakitermelés során a vágásterületen maradt hulladék rentábilisan nem vihető be ebbe a folyamatba.

– *Köztudott, hogy nagy barcod volt a természetvédelemmel. E sajátos küzdelemben a társadalompolitikai érvek is sokat nyomnak a latban?*

– Évszázadokra visszatekintve, az erdészeti tudatos, a természet értékeit védő, de azokat értelmesen fel is használó rekreációs tevékenysége Vas megyében a dombvidéki, kőszegi, hegyháti, őrségi értékes erdőállományokban testesül meg. Ez a természetvédelem részéről is elismerést nyert 1978-ban az Őrségi, 1980-ban a Kőszegi Tájvédelmi Körzet,

majd 2002-ben az Őrségi Nemzeti Park megalakításával. Ez az elismerés a KvVM Természetvédelmi Hivatala és az ŐNP részéről 2003 augusztusában nem várt fordulatot vett, miután a jelzett erdőállományokat, az rt. által kezelt erdőterület 30%-át, 14 000 hektárt saját kezelésébe kívánt venni. Ez az elképzelés a Társaság erdő- és vadgazdálkodásának ellehetetlenüléséhez, 400 ember munkalehetőségének bizonytalanná válásához, az eddig betöltött régiós szerep feladásához vezetett volna. Az elgondolás, melynek országos vetülete 58 000 hektár, mind szakmai, mind társadalmi, mind politikai szempontból erősen vitatható volt. Az érdekérvényesítő munka alapelve részünkről az volt, hogy nincs kétféle, csak racionális erdőgazdálkodás, amely minden esetben az erdő ökológiai és ökonómiai értékeit közvetíti a társadalom felé. Az rt. kormányzati szintekig eljutó tevékenysége eredményes volt.

A különböző érdekeltsgű társadalmi csoportok erdő egyensúlyát veszélyeztető kívánság-rengetegében az erdő gazdája az erdész. Ő tudja csak a társadalom rövid és hosszú távú törekvéseit – a tudományos ismeretek birtokában az ökológussal, a botanikussal, a fiziológussal, a fitopatológussal együttműködve – az erdő érdekében érvényesíteni. Ezt a munkát pedig erdőgazdálkodásnak nevezzük, mely akkor felel meg a nemzeti érdekeknek, ha az erdőt a köz- és a magánérdekek javára hasznosabbá és jövedelmezőbbé tudja tenni.

– *Beszélgéstünket a humánium fontosságával kezdtük. De vajon nem az ember lépett olyan útra, amelyen visszafordulni meglehetősen reménytelennek tűnik?*

– Az erdő, az örök megújulásnak, az élet szakadatlan körforgásának eszményi megteremtője, minden időben szorosan és sok vonatkozásban kapcsolódott az ember életéhez. Az emberré válástól napjainkig az emberi irányultságnak különböző szintjei jelentek meg, az ösztönös és spontán magatartástól, a kényszer, majd tudatos beavatkozásokon át, a felelőtlenül romboló szintekig megannyi árnyalatban. Az erdő és az ember viszonyában a zavar akkor kezdődött, amikor az erdő fő termékének a faanyagának felhasználása előtérbe került, melyet tovább növelt a mezőgazdaság és infrastruktúra erdő kárára történő térfoglalása. A kataklizmát a XX. század hozta a vágatató, időnként követhetetlen, pazarló fejlődésével, melynek melléktermékét a – környezetszennyezés bombáját is – világra zúdította. Nyomában erdőpusztulás, elsivatagoso-

dás, növény- és állatfajok eltűnése. Szembesült a világ a fejlődés, a „növekedés” határaival, a világ társadalmában megjelent a környezetvédelmi gondolkodás. Világossá vált, hogy a fenyegető katasztrófa csak a természettel történő értelmes együttélésel kerülhet el, melyben a természet legszilárdabb ökoszisztémájának, az erdőnek fontos szerepe van. Ahogy *Trstenjak* megfogalmazta: „Az emberi kultúra a fa kidöntésével kezdődött; mindent meg kell tennünk, nehogy az utolsó fa kipusztulásával civilizációnk is véget érjen.” A világ – az erdők védelméhez kapcsolódó – felemás magatartásának pozitív vetülete a II. világháború után kezdődő nagy erdősítési hullám, mely hazánkban az ezredfordulóig 600 ezer ha, Vas megyében 30 ezer ha új erdő létesítésében testesült meg. Bízató, hogy napjainkban az erdősítés újra nagy lendülettel folytatódik.

– *A Vándorgyűlésről mondj néhány szót!*

– Az OEE 2005. évi Vándorgyűlésének a Szombathelyi Erdészeti Rt. a házigazdája. Mivel tagságunk jelentős hányada nem jut el hozzánk, miattuk szeretném itt most közreadni a programfüzetünk bevezetőjében megjelenő gondolataimat.

Az Országos Erdészeti Egyesület évente ismétlődő Vándorgyűlése szakmánk látványos seregszemléje, a helyi csoportok és erdőgazdaságok életében minden esetben fontos állomás.

A Vas megyei erdészek immár negyedszer állnak a szakmai megmérettetés keresztútjában.

1928-ban Trianon után, a Kőszegi-hegy magyar oldalán vándorló 106 kiváló erdész jövőbe vetett hite igazi demonstráció volt haza és szakma előtt.

1969-ben, a II. világháború után a magyar erdészeti aranykorában, az

1962-es emlékezetes több százezer m³ fenyő pusztulását okozó hótörés helyszíne, az Őrség adott otthont. „A táj a szász Svájc ígérete”, ez volt akkori elnökünk, *Madás András* értékelése. A Közgyűlés hangulatára a szakma 1970-es átszervezési előkészületei hatottak.

1989-ben, a sárvári Farkaserdő látványos bemutatója jól mutatta, a legmagasabbban szervezett faiparral történő 17 éves együttélés vertikális elemeit. Választott jelmondatunk, mármint „Korszerű faipar nélkül nincs hatékony erdőgazdálkodás” elvén a rendszerváltozás – elnagyolt változásaival – komoly rést ütött.

2005 is nevezetes évforduló. Hatvan éves a II. világháború után újjászerveződő magyar államerdészet. *Majer Antal* így jellemezte ezt az időszakot: „–Olyan eredmények születtek, amelyekről az erdészek minden szakmai tudásuk és lelkesedésük ellenére sem álmodhattak.” Most is szakmánkat érintő változások korát éljük. Ez a jeles évforduló mindenképpen pillanatnyi megállásra, eredményeinkkel történő szembesülésre kötelez bennünket.

A Vándorgyűlésen az eltelt évtizedek, de különösen az újabb önállóságunk közel másfél évtizede eredményeinek bemutatásával lépünk Önök elé. A változatos öt vasi erdőgazdasági táj egyegy jellegzetes pontján szeretnénk bemutatni, mit tesz az erdész az erdőért, és mit ad az erdő az embernek. A Vándorgyűlés négy útvonalán, a Kőszegi hegyvidék bükkösei, a gyantás ország, az Őrség fenyvesei, a vas-zalai-hegyhát gyertyán tölgyesei – vallanak tetteinkről. Igazolják, hogy a jól kezelt erdő – védett és nem védett területen egyaránt – betölti mind gazdasági, mind humánökológiai szerepét. Nem lehet más a cél.

Szakmai utunk minden szegletét történelmünk levegője lengi körül.

A római kor szombathelyi emlékei, a kőszegi Jurisich vár, a középkori jáki templom, a magyar könyvnyomtatás bölcsője a Nádasdyak fészke Sárvár, a vasvári béke helyszíne mind-mind utunkon kísérnek. A rátóti aradi vértanúk 13 tölgyfáját elültető Deák Ferenc, a haza bölcsje üzen is nekünk: „Úgy kell szolgálni a jelent, hogy ne kompromittáljuk a jövőt.”

Sikeres szakmai feltöltődést és erdészetünk jövőjét jól formáló tanácskozást kívánunk az Országos Erdészeti Egyesület Szombathelyi Helyi Csoportja és a Szombathelyi Erdészeti Rt. nevében.

– *Köszönöm a beszélgetést!*

Pápai Gábor



Fotó: Erdészeti Rt.

A Föld erdei, az erdők fenntartásának és fejlesztésének tudományos alapjai

Szemelvények az MTA rendes tagsággal kapcsolatos székfoglaló előadás tartalmából, amely 2004. szeptember 23-án hangzott el az Akadémia dísztermében

Magyarország erdei, erdőgazdasága

Ökológiai tényezők, növény-földrajzi adottságok

Erdészeti szempontból is jelentős, hogy Magyarország a Kárpát-medence legmélyebb részét foglalja el. 93 ezer km² területének 68 %-a alföldi jellegű síkság, 15 %-a alacsony dombosság, 14 %-a 200–400 m magas középhegység. Alig több, mint 2 %-a terület a 400 m tszfm. felett. Az ország területén, a mérsékelt meleg éghajlati övben három éghajlati tartomány hatása érzékelhető: a kontinentális, az óceáni és a mediterrán. Erdői jól kifejezik az éghajlat jellegét, a nedvesség, a vízellátás mértékét. A legkedvezőbb humiditású területek erdei főleg bükkösök, a kedvezőké gyertyános-tölgyesek, a megfelelőké tölgyesek. Az erdőgazdálkodás eredményességét Magyarországon főleg a „vízellátás” határozza meg. A természetes növénytakaró fajokban gazdag, a földkerekség átlagának tizenötszöröse, a biodiverzitás eszerint általában kedvezőnek mondható. Növényföldrajzilag az északi extratropikus, holarktikus flórabirodalomban a közép-európai flóratartományba tartozik, amelynek flóratartományai közül itt található a kárpáti, az alpesi, a nyugat-balkáni és a pannóniai. Az ország erdei az erdős puszták övében és a mérsékelt övi lombos erdők, ezen belül a zárt tölgyesek és a bükkösök övében helyezkednek el.

Az erdők területe és az új erdőtelepítések

Jó két évezreddel ezelőtt az ország lombos erdők övébe eső területének legkevesebb a kétharmad részét foglalták el az erdők. Az első világháború után, a trianoni szerződés alapján az erdők korábbi: 7,3 millió ha területét 1,1 millió ha-ra csökkentették. Ennek következtében az egykori jelentős faexportot felváltotta a fahiány. Az erdőben, fában szegény országoknak a búaexport értékével azonos összeget kellett a faimportra fordítania. Trianon előtt az ország fenyő-gömbfa és fűrészárú szükségletét a Kárpátok erdei szolgáltatták, a többi erdő főleg a helyi tűzifa-

igényeket elégítette ki és a vadászat területe volt. Új erdőket elsősorban az apróvad-gazdálkodás érdekében telepítettek. Az I. világháború utáni erdő- és fahiány enyhítésére Kaán Károly akadémikusnak, az FM egykori államtitkárának a kezdeményezésére az erdő- és fahiány enyhítése érdekében jelentős új erdőtelepítési és fásítási programot dolgoztak ki a 20-as években. Ekkor kezdődött az alföldi tanyafásítás. A két világháború között a gazdasági gondok miatt csak szerény mértékben, mintegy 70 ezer ha-ral növekedett az ország erdőterülete, amint ez az 5. táblázatból kitűnik. Ebben a táblázatban foglaltuk össze az erdőterület és az erdősültség változását 1930 és 2000 között. Eszerint 1950 és 1970 között évente 15–25 ezer ha-ral növekedett erdeink területe. 1950–2000 között összesen mintegy 600 ezer ha új erdő létesült, amely egyedülálló a magyarországi erdészet történetében. Ennek köszönhetően kedvezőbbé vált a magyar táj szerkezete is, amelyet a 6. táblázat számszerűen bemutat. Az egyes tájegységek adatai közül az Alföld külön figyelmet érdemel, amelynek az erdősültsége fél évszázad alatt a háromszorosára emelkedett. Az egykor fátlan pusztaságának a 21. század kezdetén a korábbi 4 %-kal szemben már több, mint a 12 %-át borítják erdők. Fafajösszeté-

lükre jellemző az akác, a nemes nyárak és a fenyők arányának döntő többsége. Ezek a gyorsan növő fajok a terület hasznosításán túl elsősorban az ország faellátásának megjavítását segítették elő. A fakitermelés növekedésével arányban a felújítandó erdei vágástertület évente 15–20 ezer ha között mozog. Az egykori erdők helyén általában kedvezőbb fajösszetételű, produktívabb faállományok jöttek létre. Az ún. rontott erdők átalakítása a 20 században befejeződött. Az őshonos fajok felkarolása az erdőfelújításokat általában mindenkor jellemezte, és a jelen időszakban már meghatározóvá vált.

A 7. táblázat az 1950 és 2000 közötti időszakra mutatja be erdeink fajösszetételének változását. A fenyők, a nyárak és az akác térfoglalásának a növekedése az új erdőtelepítéseknek köszönhető. Az őshonos fajok aránya az össz-erdőterület növekedése miatt csökkent, területük azonban abszolút mértékben nem lett kisebb. Ez elsősorban a tölgyekre, a cserre és a gyertyánra vonatkozik.

A magyarországi táji erdőművelés – nemzetközi példa

A magyarországi erdőművelés nemzetközi mércével mérve is magas színvonalának egyik meghatározó alapja az erdőgazdasági tájak kialakítása volt. Babos Imre kiváló erdész-kutató vezeté-

| Év | Erdőterület 1000 ha | Erdősültség % | ha/1000 fő |
|------|------------------------|------------------|------------|
| 1930 | 1095 | 11,8 | 127 |
| 1950 | 1165 | 12,5 | 125 |
| 1960 | 1306 | 14,0 | 131 |
| 1970 | 1470 | 15,8 | 142 |
| 1980 | 1610 | 17,3 | 150 |
| 1990 | 1695 | 18,2 | 154 |
| 2000 | 1775 | 19,1 | 159 |

5. táblázat. Magyarország erdősültsége

| Tájegység | Erdőterület 1000 ha | | | Erdősültség % | | |
|--------------------|------------------------|--------|--------|------------------|------|------|
| | 1966 | 1986 | 1996 | 1966 | 1986 | 1996 |
| DUNÁNTÚL | 731,9 | 809,4 | 838,2 | 20,0 | 22,1 | 22,8 |
| ÉSZAK-MAGYARORSZÁG | 329,4 | 358,4 | 365,7 | 24,5 | 26,7 | 27,2 |
| ALFÖLD | 360,2 | 480,1 | 523,3 | 8,4 | 11,2 | 12,2 |
| ÖSSZESEN | 1421,5 | 1647,9 | 1727,2 | 15,3 | 17,7 | 18,5 |

6. táblázat. Magyarország nagy tájainak erdősültsége

Forrás: ÁESZ

| Év | Bruttó | Nettó | Iparifa | Tűzifa |
|-----------------|--------|-------|---------|--------|
| 1920-1940 átlag | 3493 | 3117 | 415 | 2702 |
| 1950 | 3126 | 2758 | 868 | 1890 |
| 1960 | 3914 | 3542 | 1573 | 1969 |
| 1970 | 5996 | 5034 | 2495 | 2539 |
| 1980 | 7549 | 6161 | 3680 | 2481 |
| 1991 | 7255 | 5949 | 3510 | 2439 |
| 1998 | 6579 | 5391 | 3223 | 2168 |

8. táblázat. A fakitermelés alakulása

adatok: 1000 m³-ben

zileg is szokásos. A fennálló arány mértékét általában jelentős tényezők tekintik. Ezt igazolja a 8. táblázat is. Európában sem érte el a '90-es években a fakitermelés a fanövedék mértékét. Ez az arány Magyarországon 60%-volt, ami azt is jelenti, hogy az erdők élőfakészlete évente a fanövedék 40%-ával gyarapodott. Külön figyelmet érdemel a kitermelt famennyiségnek az iparifa és a tűzifa szerinti megoszlása. A 20. században fokozatosan nőtt az ipari célokra alkalmas fa aránya, amely egyrészt annak köszönhető, hogy az intenzív erdőgazdálkodás, az újabb kutatási eredmények hasznosításának következtében növekedett a megtermelt fa minősége, másrészt a kutatás újabb fahasznosítási lehetőségeket tárt fel a vékonyabb méretű faanyag feldolgozására (farost-, faforgácslap stb.)

A fafelhasználás (fogyasztás) az elmúlt évszázadban jelentős mértékben növekedett, bár hazánkban az utolsó évtizedben számottevően nem változott. Napjainkban a faanyagból mintegy 20 ezer különböző használati tárgyat készítenek

Magyarország faforgalma a fakitermelési lehetőségekkel együtt változott. Az ország faellátását az erdőgazdálkodás tudományos megalapozása, fejlesztése révén az elmúlt évszázadban sikerült úgy megjavítani, hogy a fafelhasználáson túl a faexport és import egyen-

lege a 90'-es évekre Trianon óta először pozitív lett!

Számottevő változást hoztak a fafelhasználás összetételében a 21. század első éveit a fa energia célú felhasználásának hazai és nemzetközi (EU) méreteiben való gyors térhódítása miatt. Fatüzelésre alapozott erőművek létesültek és újabbak építését tervezik. Ennek köszönhetően Magyarországon hihetetlen gyorsasággal megnőtt a vékony, ún. „saranholt” faválasztékok iránti kereslet, emelkedtek a faárak és kedvezőbbé vált az erdőgazdálkodás ökonómiai helyzete.

Erdeink anyagi jellegű termékeihez, hasznához tartoznak a „nem-fa erdei termékek” is úgy mint: a gomba, a vadgyömolcs, a gyógynövény és részben a vadászat. Az erdő elsősorban a nagyvad hazája. A becslések szerint erdeinkben 80 ezernél több gímszarvas, 320 ezernél több őz él. A vaddisznó száma közel 90 ezer. Az apróvadhoz sorolt nyúl 630 ezer, a fácán 880 ezer darabszáma tovább növelhető. A vadgazdálkodás éves árbevétele 14 milliárd Ft körül mozog. A bevétel forrása a vad elejtésének díja, a trófea értéke, a vadhús ára és a vendéglátás. Magyarország kiváló minőségű vadállománnyal rendelkezik. Számottevő problémát okoz itthon és nemzetközileg a mező és erdőgazdaságban okozott vadkár, amelynek elsősorban a túlszaporodott vadállomány az okozója.

Erdeink szerepe a hazai környezetvédelemben

Kiemelten kell foglalkozni hazai viszonylatban is a környezet-, illetve a természetvédelemmel, amint ezt világ- és európai viszonylatban már az előzőekben megtettük.

A természetvédelem Magyarországon az erdészet területén kezdődött. Az 1920-as években *Kaán Károly* akadémikus, államtitkár vezetésével foglalták meg a jelenleg is helyálló természetvédelmi irányelveket. Erdészeti szempontból arra kell törekednünk, hogy az élővilágot tartamosan szolgáló, egészséges, stabil erdőket létesítsünk és tartsunk fel. Ezért örvendetes, hogy erdeinknek több, mint a felét őshonos faállományok borítják, amelyek megőrzését és a természetközeli erdőgazdálkodás kiterjesztését védelmi okok miatt is szorgalmazni kell. Erdeink jelenlegi állapota az emberi beavatkozás különböző mértékének is a következménye. Klasszikus természetes erdő „őserdő” hazánkban nincsen. A jövőben sem indokolt az erdők „magára hagyása”. Az erdőket a természeti törvényeknek megfelelően az ökoszisztéma szemléte szerint kell művelni és a természetközeli erdők arányát lehetőség szerint növelni. Ez segíti elő az erdei élőrendszer regenerációját, önszervezett és önszabályozott működését, a természeti erők érvényesülését. Az erdők természetközeli állapotának kiterjesztése érdekében számos területen át kell alakítani a faállományokat, hogy a környezeti, illetve természetvédelmi követelményeknek a jelenleginél nagyobb mértékben megfeleljenek. A jelen évszázad kezdetén az erdészet és a természetvédelem összehangolása még nem felel meg a kor követelményeinek. 1996-ban mindkét területre vonatkozóan alkottak és fogadtak el törvényeket. A szakmailag helyes természetvédelmi előírások teljesítésének azonban mind a mai napig hiányoznak a pénzügyi előfeltételei és jelentős e téren a kutatás lemaradása is. Számos teória, hipotézis születik a természetvédelem hivatalos képviselői részéről, amelynek hiányzik a tudományos háttere, a kísérletekkel való szignifikáns igazolása. Az országos jelentőségű védett természeti területek, az erdőrezervátumok többek között eme hiányosság megszüntetésére is nyújtanak lehetőséget. A hazai 820 ezer ha védett területnek majdnem a fele erdő: 349 ezer ha. Erdeinknek tehát mintegy a 20 %-a országos jelentőségű védelem alatt áll. Ez az arány nemzetközi, európai viszonylatban is kedvező.

Európainak lenni, magyarnak maradni

Grétsy László előadásának címét választottuk következő iskolai pályázatunk meghirdetéséhez. A professzor úr előadását a Széchenyi Ferenc Gimnázium könyvtárában hallhattuk – mint már annyiszor. Iskolánktól anyanyelvi kultúránkat ápoló diákjaink egy csoportja is részt vett az előadáson. Itt született meg az ötlet, **Dráva Völgye iskolaújságunk pályázatát hirdeti** a következő címmel:

Családom és az EU országai

A pályázat témájához tartozik mindaz a tényanyag, élmény, terv és így tovább, ami a pályázót, illetve családját valamely uniós országhoz köti. Például: a család ősei valamely országból telepedtek át Magyarországra, valahol ott töltötték életük egy részét: katonaként, fogolyként, diákként, munkavállalóként, turistaként; a család műveltsége, szemléletmódja rokonítható valamely ország kultúrájával; valamely ország irodalmának, művészetének szeretete rokonítja, teszi vonzóvá az országot; valamely nyelv ismerete köti a nép kultúrájához; végül: melyik országban töltene el egy hónapot (indoklással).

A pályázat terjedelme nincs megkötve. Minden témához kapcsolódó információt örömmel fogadunk. Cím: Dráva Völgye Középiskola, 7570 Barcs, Latinca S. u. 13.

A pályázat beadási határideje: 2005. június 1.

Erdeink, erdőgazdálkodásunk jövője. Nemzeti erdőstratégia és erdőprogram. Eredményeink megalapozója az erdészeti tudomány, a kutatás!

A Földön és természetesen hazánkban is megnövekedett a társadalmi, szakmai érdeklődés az erdők jövőjét illetően. 1992-ben Rio de Janeiróban elfogadott jegyzék, az AGENDA 21 szerint a jegyzéket aláíró országok dolgozzák ki az erdők fenntartását és a tartamos erdőgazdálkodást garantáló nemzeti akcióprogramjait. Ezt az egyezményt Magyarország is aláírta. Így válik vagy vált a legtöbb országban a Nemzeti Erdőprogram az erdők és az erdőgazdálkodás jövőjének meghatározó jelentőségű dokumentumává.

Az Erdőprogramból (stratégiából) és az általános tendenciákból egyaránt megállapítható:

– Magyarországon az erdők szerepe

és sokoldalú haszna iránt a 21. században tovább növekszenek a társadalmi gazdasági igények.

– Kiemelt feladat marad az eddigiek-nél is nagyobb hangsúllyal a természetközeli erdei ökoszisztémák megőrzése és fenntartható hasznosítása, a multifunkcionális erdőgazdálkodás elterjesztése, az ökológiai és ökonómiai harmónia megteremtése

– A környezetvédelmi, szociális és kulturális szolgáltatások jelentősége elsődrendű lesz.

– A fa reneszánszát éli és környezetbarát volta, felhasználási lehetőségeinek bővülése miatt az erdők fatermésének, produktívitásának nem csökken a jelentősége.

– Az erdővel és az erdőgazdálkodással kapcsolatos, jelentős mennyiségben és minőségben megnövekedett feladatok ellátása az erdészeti kutatástól megfelelő újabb eredményeket igényel.

Kiemelt feladat a kutatás tartamos támogatásának jelentős fokozása.

Befejezősül idézem az az MTA 2004 májusi közgyűlésének a határozataiból a 18.pontban foglaltakat: „Csak a tudást igénylő, a tudományokra fogékony, az innovációra is érzékeny társadalom lesz versenyképes a XXI. század Európájában.” Az idézet ránk, erdészekre is vonatkozik! Székfoglaló előadásomban sokszor nem hangsúlyoztam, de mindig igyekeztem érzékelteni azt, hogy az ismertett eredmények alapja a tudomány, amely a gazdasági, társadalmi élet „kimeríthetetlen” erőforrása! Kiemelten az erdészettudomány! Ennek jegyében a jövőre vonatkozóan Bedő Albert akadémikust (1839–1918) idézve zárom mondanivalómat: „Gondolataimnak soha meg nem szűnő tárgya AZ ERDŐ, és hazám erdészeteinek jövője”.

Könyvsiker

Nagy sikert aratott, a „Gyakorlati tudnivalók az Európai Unióról” című kézikönyv új, harmadik kiadása. Ennek tartalma a GKM honlapjáról – www.gkm.hu címen a kiadványok gördítősáv menüsorában – is letölthető. A kézikönyv, amelyhez az érdeklődők ingyenesen juthatnak hozzá, számos alapvető területen nyújt jól hasznosítható információt a vállalkozók számára. A

kötet a GKM támogatásával, szakértők, oktatók, vállalkozók és kormányzati tisztségviselők közös gondolkodásának eredményeként született meg. A munkában 38 szerző és 19 konzulens, illetve tanácsadó vett részt.

Tartalmát a vállalkozók csatlakozás után megfogalmazott igények és kérdőíves felmérés alapján állították össze. A korábbi, 2002-ben az első, majd 2003 évben a második kiadás jelent meg.

A kiadványok igényelhetők: fulop.laszlone@gkm.gov.hu címen

Tokodi Mibály

Az erdő születése

Csöndes lett az erdő
Hallgatag most nagyon
Itt a Tél-völégény,
Jó a lakodalom!

Fehér hófátyolban
Készül fel a nászra,
Jég-mirtuszt tűzött fel
barna ág-hajára.

Az erdész a násznagy,
Ő mondja a rigmust,
A fűrészen zenéli
A tánchoz a ritmust.

S mire jó az alkony,
A nász már elcsitul
És erdő-ifjasszony
Fehér hóágyra hull.

Aztán jön a tavasz
- Nász után a gölya -
Az új, ifjú élet
Kedves hírhozója.

Bölcső már a nászagy,
Kisarjad az élet:
Friss szellő ringatja
A kis csemetéket!

Válassza az ERFA-TOURS Erdészeti és Faipari Utazási Irodát Szakmai- és magánútjai megszervezéséhez.

Már most gondoljon a nyárra:

elő- és főszezoni ajánlatok széles választékával várjuk Önöket.

LIGNO NOVUM - WOOD TECH Szakkiállításra

**szállásfoglalási lehetőséget kínálunk 2005. szeptember 6-10. között
a soproni SZIESZTA Hotelban (Sopron, Lővér krt. 37.)**

Felhívjuk megrendelőink szíves figyelmét, hogy a szállodai szobákat csak a lefoglalt kontingens erejéig tudjuk biztosítani, ezért kérjük, hogy igényüket minél előbb közöljék. Igény alapján más szálláshelyet is biztosítunk.

Kérjük, hogy a megrendelésüket 2005. augusztus 5-ig szíveskedjenek megküldeni!

ELŐKÉSZÜLTBEN: II. féléves erdészszakmai utazás

Szeptember Baltikum/Szentpétervár

Október 2-9. Andalúzia

November 14-23. Dél-Afrika – körutazás Fokvárostól Johannesburgig, látogatás/vadás a Kruger NP-ban, fakultatív egynapos vadászat

További részletektől érdeklődjön irodánkban:

ERFA-TOURS

Budapest II. Fő u. 68. Tel./fax: (1)-201-2453

e-mail: erfatour@qwertynet.hu www.erfatours.hu

Hozzászólás

Meglepődve olvastam Ormos Balázs vitaindító cikkét a 2005. márciusi számban. Mintegy 12 év óta a felvetett kérdés szinte eltűnt a szakmai nyilvánosságból (kivételek: *Rakk T.*; E.L. 2003.184.old.).

Előrebocsátom, hogy nem akarok véleményt mondani vagy vitatkozni a cikkben leírtakkal, mivel több mint tíz éve nincsenek tapasztalataim és információim az erdőgazdálkodás működéséről, jelenlegi feszítő problémáiról. Azt gondolom azonban, hogy a téma történetének föllevenítésével és néhány bennem kikristályosodott elvi állásponttal segíthetem a vita kiteljesedését.

Ott kezdem, hogy 60 évvel ezelőtt az addig többé-kevésbé szerves fejlődéssel alakuló erdőtulajdoni és -kezelési viszonyokat is erőszakkal megváltoztatták. Amíg azonban a mezőgazdasági területeket felosztották „a dolgozó parasztok” között, az erdők nagyobb hányadát államosították, kisebb részét állami kezelésbe vették, tehát a magyar erdők kezelését koncentrálták. Ez a döntés – eltekintve annak etikai vonatkozásától – a magyar erdők történetében – úgy hiszem – ma is és időállóan pozitív minősítést kap. És ha még kiegészítjük azzal, hogy az államosítást követő évtizedben, a rendkívüli szegénység és politikai nyomás ellenére, sikerült nem csak megtartani, de jelentősen növelni az erdőtőkét és annak potenciális hozamát, sokkal nagyobb elismerést érdemelne a szakmától azok emléke, akik akkor az erdészeti politikát érdemben képviselték. Az persze az akkori „lebontásos” tervgazdaságban fel sem merülhetett, hogy vállalkozói gazdálkodást folytassanak-e az állami szervezetek.

A következő, amit a téma kapcsán indokolt megemlíteni, az állami kezelésű közbirtokossági erdők átadása a *termelőszövetkezeteknek* a 60-as években. Indítéka aktuálpolitikai volt, aminek nem tudott vagy nem akart az akkori erdészeti irányítás ellenállni. Bár már ez is történelem, mégsem merem egyértelműen minősíteni a döntést. Nem tudhatjuk, hogyan hatott volna a mai birtokvizonyokra, ha „1989” minden erdőn állami kézben talál.

A 60-as évek végétől két évtizedig fokozatosan alakuló ún. „új mechanizmus”, amely megszüntette a tervlebonthatást, gazdasági „szabályozókkal” irányította a tervgazdálkodást, egyre önállóbbakká tette és tulajdonosi jogokkal

ruházta fel a „szocialista” piacon találkozó és versenyző állami és szövetkezeti „szocialista” vállalatokat, egyre több és az általánostól minőségében is eltérő problémát vetett fel az erdőgazdálkodásban.

Az erdészeti irányítás első, gyors reakcióját: a korábban elsorvasztott erdőfelügyelet felélesztését zseniális felismerésnek tartom, és az apparátus szakmai kiépítése is nagyon jól sikerült.

Ebben a szakaszban nagy jelentőséget kapott a már korábban - a jövő fejlődési irányának ugyancsak zseniális felismerésével – kialakított „erdőfenntartási elszámolási rendszer”.

A két eszköz, az állami üzemtervezés fenntartásával együtt sokáig elfedte az érdekeltségi ellentétet, amely a hosszú és a rövid távlatú, a nyereség- és a vagyonszerzés között feszült. A 80-as évek utolsó harmadára azonban tele volt a szakma konfliktusokkal, erősödött a természetvédelem érdekérvényesítő képessége, és már a Népi Ellenőrzés de a napisajtó is az erdőgazdálkodás tarthatatlan állapotával foglalkozott.

Ebbe a helyzetbe robbant be a rendszerváltás. Kellő eréllyel és összefogással tulajdonképpen szinte mindent meg lehetett (volna) csinálni. Jót is, rosszat is.

A tulajdonviszonyok kialakításában döntő tényezővé vált, hogy 1945-ben nem osztották fel az erdőket a mezőgazdasági földekkel együtt. Így az állami erdő – viszonylag csekély kárpótlási áldozattal – állami kézben maradhatal. Ugyanakkor a tsz kezelésű erdők elapörzödését csak részben sikerült megakadályozni. Azokat a jobbra szakmán kívüli törekvéseket, amelyek befektetési társaságok tulajdonába kívánták volna adni az erdőket, szerencsére sikerült visszaverni. Ezekben a kérdésekben a szakma szinte teljesen egységes és eredményes volt.

Nem úgy az állami erdők kezelésének szervezetét és finanszírozását illetően.

Két álláspont körvonalazódott:

Az erdészeti közvélemény akkor talán nagyobb hányada – a vázolt feszültségek hatására – úgy látta, hogy itt az idő a generális változtatásra, a vállalkozói érdekeltség visszaszorítására az állami erdővagyon-gazdálkodásban. Ezt indokolta a várható szabályozatlan piac és erősödő verseny, valamint a nyugat-európai gyakorlat is. Az elképzelés szerint az állami erdőgazdálkodás szervezetéről leválasztották volna a rá-

akódott ipari és kiegészítő tevékenységeket. Az új állami erdőgazdálkodó a természeti adottságok kiegyenlítésével, egységes országos non-profit rendszerként működött volna, amely a (erdő-, vad-, természetvédelmi) törvények feladatai és korlátai keretében önállóan számolt volna el a mindenkorai költségvetéssel.

A szakma másik, talán nagyobb érdekérvényesítő képességgel rendelkező része úgy gondolta, az új tulajdoni és gazdasági feltételrendszerhez jobban illeszkedik és egzisztenciálisan biztonságosabb a működő és *eredményes vállalkozói erdőgazdálkodás*. Egyes európai országok jövőbeli törekvései is ebbe az irányba mutattak. Ha új elemként az állam megnevez egy felelős erdőtulajdonost (kincstár), aki szerződésben rögzíti a követelményeit, a törvények, a meglévő korlátozó intézmények (üzemterv, erdőfelügyelet, erdőművelés-finanszírozás) és a szerződésen túli feladatok költségvetési finanszírozása elegendő biztosítékot nyújtanak az erdő fatermő képességének és ökológiai értékének megőrzésére.

A választás alapvetően tőlünk függött. A rendszerváltást követően először úgy látszott, hogy a non-profit rendszer győz. Az Egyesület és a kormányzó párt mellett működő szakmai csoport nyíltan támogatta ezt az elképzelést. Ellenzői jó ideig nem léptek a nyilvánosság elé. A hangulat olyan volt, hogy nem volt sikk a meglévő struktúra fenntartását hangoztatni. Mégis, mire a kérdés döntési szakaszba jutott, maradt a ma is működő, 100%-ban állami tulajdonú vállalkozói erdőgazdálkodás.

Nos 12 év eltelt, bizonyára vannak tapasztalatok, amelyek az itt elindított vitában is felszínre jöhetnek, és ezek alapján, ha szükséges, lépni, dönteni kell. Én csak néhány – természetesen vitatható – *alapelvet* ajánlanék a szakma figyelmébe a döntések előkészítése során:

Az erdőgazdálkodás nem bányászat, nem ipar, nem mezőgazdaság, de nem is természetvédelem. Nem kell tehát a nemzetgazdasági illesztése során ideoda csapódnia. Akkor illeszkedik a legjobban, ha rendszerét a sajátosságaira építjük.

Az erdőgazdálkodás speciális rendszerképzője a „tartamosság”. Ezt a fogalmat nem szabad liberalizálni, csak szigorítani (a fatermést illetően mind több naturális jellemzőre vonatkozó folyamatossággal) és bővíteni (ökológiával). /A fogalom ma példaértékűen

„eurokonform”, ahogy azt a vitaindító is kifejtette./

A tartamosság kiteljesedése csak minél nagyobb területi keretekben valósítható meg maradéktalanul. Az erdőkezelés döntési szintjeit tehát – a tulajdonviszonyoktól és a hasznosítástól függetlenül – a koncentráció irányába indokolt fejleszteni.

A tartamosság ökológiára is kiterjesztett fogalma és annak biztosítása a természetvédelem minden lényeges követelményének megfelel. Öngyilkos törek-

vés a frontvonalat az erdőgazdálkodás és a természetvédelem közé helyezni. Az erdőgazda a társadalom előtt legyen katonája, zászlóvivője a természetvédelemnek, ne pedig a saját anyagi érdekeit sáncok mögött védelmező ellenség.

Ne akarjuk elkendőzni vagy elbaggatellizálni, hogy a tőke jelenlegi hozamának maximalizálására törekvés szögesen ellentétes érdekeltégű az erdőtőke örökös fenntartásával. Az erdőgazdálkodás szervezeti és finanszírozási rendszerének azt kell elérnie, hogy bármilyen

döntési szinten lévő erdőgazda (erdőkezelő) ne kerülhessen olyan döntési helyzetbe, hogy az erdő hozamára irányuló érdekeltsége felülírhasa a tartamosság szigorú követelményeit.

Úgy gondolom, hogy a fenti elvek egyetlen összehangolt (non-profit), vagy konfliktusokra épülő, többszereplős (részben vállalkozói) rendszerben is elérhető. De minden vitában, illetve a megoldások keresésében a cövek legyeknek megmozdíthatatlanul levleve.

Ott János dr.

Az erdészeti kutatásról és oktatásról

Ha egy szakma képviselői korszerű ismeretek birtokában kívánják szakterületüket művelni, elengedhetetlen, hogy az oktatás és kutatás is színvonalas legyen. Vizsgáljuk meg, hogyan is állunk mi erdészek e két területtel.

Az erdészeti oktatás elméletileg három szinten folyik, az alapfokú oktatás a szakmunkásképző intézetekben, a középszintű a szakközépiskolákban, míg a felsőfokú az egyetemen zajlik. A szakmunkásképzés azonban soha nem tudott jelentős mértékben tért hódítani, az erdőművelési, fahasználati munkát többségében képzetlen, vagy tanfolyamot végzett munkatársaink végzik. Hogy mennyire másként viszonyulunk saját szakterületünk fizikai munkásaihoz, jelzi az a tény is, hogy amíg a bányász szó alatt a kétkezi munkástól a mérnökig bezárólag minden, a szakterületen dolgozót értünk, az erdész kifejezés közép- vagy felsőfokú végzettséget feltételez. Még napjainkban is azért „küzdünk”, hogy az Országos Erdészeti Egyesületben legalább a technikusoknak legyen megfelelő képviselő, a szakmunkásokról soha szó sem esik. Nagy kár. Ezzel a gyakorlattal mi magunk értékeljük le szakmánkat, hiszen ezzel elfogadjuk, hogy az erdészeti munkát bárki megfelelő színvonalon el tudja végezni. Pedig talán senki nem gondolja, hogy bonyolultabb a mezőgazdaságban dolgozó növénytermesztők, állattenyésztők feladata, mint az erdőművelőké vagy a fakitermelőké. Ha azt szeretnénk, hogy a favágó szót ne az értelmi fogyatékos szinonimájaként emlegessék, volna mit tennünk.

A szakközépiskolák az erdészeti oktatás hagyományos fellegrárai. Kötő tanárok sorát sorakoztatták fel, akiknek a középiskolai oktatáson túl a kutatásban, a társadalmi életben is komoly szerepük volt. Mára mintha megkopott

volna az egykori dicsőség, a tanári karoknak több a szürke katonája, s szinte egyáltalán nincs a szakmai közéletben kiemelkedő egyéniség.

A felsőfokú oktatás a selmeci hagyományokra épülő egyetemen folyik. E hagyományok, az erdész összetartozás számos más szakterület képviselőiből joggal váltanak ki irigységet. Az oktatás monopóliumát mind ez ideig sikerült megőrizni, bár néha szárnyra kel a hír, hogy más felsőoktatási intézmények is kacérkodnak az erdőmérnökképzés gondolatával.

Felső utasításra, az európai trendekre hivatkozva, néhány éve összevonták az egyetemeket, főiskolákat. Ennek legalább egy pozitív eredménye biztosan volt. A hagyományosan szoros kapcsolatot ápoló óvónőképzősök és az egyetemisták kapcsolata immáron hivatalosan is szentesítést nyert. Hogy egyéb értelme volt-e az összevonásnak, én nem tudom.

Úgy hallom, az Európai Unióhoz való csatlakozás új kötelezettségeket ró a hazai felsőoktatásra. Kétszintessé kell alakítani az oktatást, lesz hároméves mérnök- és ötéves okleveles mérnök-képzés.

Érdekes kérdést vet fel a tervezett átalakítás, vajon milyen munkakör betöltésére predesztinálja az új képzési forma a 3, illetve 5 éves oktatásban részesülőket. Hogyan módosul majd a hosszú évtizedek alatt kialakult és bevált erdésztechnikus-erdőmérnök közötti munkamegosztás. S vajon hogyan épül majd fel az új képzés?

Mely ismeretek azok, amelyeket a mérnöknek el kell sajátítania, hogy megállja a későbbiekben a helyét, s tud-e majd az okleveles képzés keretében többet nyújtani az egyetem.

Az erdőmérnökképzés műszaki oldala, talán a selmeci, hagyományosan

magas színvonalú műszaki képzés folyományaként napjainkig őrzi bástyáit. E tudományok ismeretének nagy hasznát vették elődeink, amikor a II. bécsi döntés után, Erdély kies tájain egyaránt szükség volt út- és vasútépítési, magasépítési, gépész ismereteikre. Napjainkra azonban egyre inkább specializálódik a felsőfokú képzés is. Nem cél, hogy a jól képzett erdőmérnök az erdőben maga tudja javítani a laptopját, a GPS-ét, vagy akár az LKT-t Ezeket a feladatokat szakemberekre bizzuk. Talán hasonló folyamatnak fogható fel, amikor az erdőmérnök-képzés kebeléből előbb kivált a faipari mérnök-, majd a vadgazda-, tanár-, környezetmérnök és természetvédő-képzés is.

A három- és ötéves képzés kapcsán valószínűleg nagy a tülekedés minden tanszék szeretne minél több órát szerezni már az első három év során. Ha ennek nem áll ellent az egyetem vezetése, akkor lesznek majd a felületesen, illetve alaposan képzett erdőmérnökök. Megítélésem szerint az első három évben a jellegzetes erdészeti, és az ezeket megalapozó tantárgyak alapos megismerését kellene biztosítani, mint az erdőművelés, -rendezés, -használat, -védelem. A gazdaságtani és jogi ismeretek, a műszaki tantárgyak, a vadászat, a környezet és a természetvédelem oktatására – bizonyos specializálódást is lehetővé téve – a negyedik, ötödik évben kerülhetne sor.

Napjaink gyakran hangoztatott szlogenje az életfogytig tartó tanulás. Posztgraduális képzés keretében mind ez ideig egyetemünkön is különféle szakmérnöki képesítést lehet szerezni. A lelkebbek 2-3 szakmérnököt is elvégeztek. Kérdés, hogy ezt felfoghatjuk-e az élet-hossziglan való tanulásaként. A gyógyszerészek, pedagógusok például évről évre

kötelesek továbbképzés keretében bizonyos pontszámot megszerezni, ennek hiányában nem is dolgozhatnak. Kérdés, vajon szükség van-e az erdészet területén hasonló rendszerre, illetve, hogy birtokában van-e, lehet-e az a kartársunk a korszerű ismereteknek, aki kényelmesen múlatja napjait az évtizedekkel korábban megszerzett diplomájával.

A nyugati minták átvétele az oktatásban a tudományos fokozat megszerzésének lehetőségét is megváltoztatta. Korábban doktori cím elnyerésével általában több évtizedes szakmai tapasztalattal rendelkező munkatársaink próbálkoztak, akik már „letettek” valamit az asztalra. A jelenlegi rendszerben szinte kizárólag a diploma megszerzése után, majd hogyanem nappali tagozatos keretek között juthatnak el az arra kiválasztottak a doktorátushoz. Bezárult az út a tudományos fokozat felé a nagy tapasztalatú munkatársaink számára, ugyanakkor – ha csak nem marad az illető az egyetemen oktatni, vagy nem lesz főállású kutató – szinte semmi értelme nincsen három évet erre áldozni, hiszen a kezdő mérnökök semmivel sem jutnak jobb álláshoz, ha doktorátust szereztek.

Az erdészeti kutatások letéteményese hivatalból az Erdészeti Tudományos Intézet, de rendszeres kutatásokat folytatnak az egyetemen is, és néhány gyakorlatban dolgozó kollégánk is bekapcsolódik e munkába.

Az ERTI tevékenysége szinte észrevétlenül simul bele mindennapjainkba. Az Erdészeti Lapok csak elvéve közül cikket – leggyakrabban az erdővédelem területéről – az ott dolgozók tollából. Ez azért meglepő, mert az ERTI elsődleges feladata vélhetően az erdészetben felmerülő gazdasági, műszaki és ökológiai problémák kutatása volna, s a szakma vélhetően örömmel fogadná e problémák megoldására javasataikat.

(Hiányérzetemet csak fokozza, hogy erdészetünk területén is van kijelölt ERTI kísérleti terület, de egyetlen munkatársunk sem tájékozott arról, miről is szól e kísérlet. Szakosztályi, munkahelyi szakmai tanulmányútjaink során többször rákérdeztem a helyi kollégákra, de az ERTI kísérletek kapcsán sehol sem tudtak eddig semmilyen tájékoztatást nyújtani. Eltekintve attól, hogy a jó ízlés is azt diktálná, hogy a terület tulajdonosa tudhasson az erdeiben folyó kutatások mibenlétéről, vajon milyen eredmények várhatók ezektől a kutatásoktól, ha az erdészetnek, a kerületvezető erdésznek fogalma sincs arról, hogy milyen munká-

kat lehet vagy kellene elvégezni az adott erdőrészletben.)

Lehet persze, hogy csupán az Erdészeti Lapok főszerkesztője részéről nincs kellő fogadókészség a kutatási eredmények közlésére. (Biztosíthatom a szerzőt, hogy van, mint ahogy arról is, hogy az ERTI kísérletek beállításánál és vitelénél általában megkeresik a kutatók a terület gazdáját, legfeljebb a hosszú lejáratú, automatikus adatfelvételezésű parcellák esetében nem. A Szerk.) Semmi baj, nézzük meg az ERTI honlapját. Az intézet szinte valamennyi munkatársának nevét megtalálhatjuk benne, de az egyes osztályokon folyó kutatásokról csak nagy általánosságban tájékozhat.

Nincs, vagy legalábbis nem található utalás a honlapon arról, hogy az ERTI a kutatásokról rendszeres vagy alkalmi kiadványokban számot adna, s csak reméltem, hogy legalább a legjelentősebb eredményeiről olvashatunk a világhálón.

Az ERTI jelenleg úgy viselkedik, mint egy kövület, nem tart kapcsolatot a szakma képviselőivel, nem tudni az általa végzett kutatások mibenlétéről, s nem közli az erdész nagyközönséggel esetleges eredményeit.

Szerencsére üdítő ellenpélda is akad. Például az erdészet jövőjéről az egyetem munkatársai által készített javaslat összeállításában kikérték a szakma véleményét, a program összeállítása a széles nyilvánosság előtt folyt, s az elkészült anyagról a szakajtó is számot adott.

A rendszerváltást követően jelentősen megnőtt az egyetemen oktatott diá-

kok száma, míg az oktatói kar nem bővült. A ma oktatók sokkal több órát kell, hogy adjanak, mint az elődeik. Ez nyilván felveti azt a kérdést, vajon a lelkiismeretes oktatónak jut-e ideje egyáltalán a kutatásra. Már a rendszerváltás előtt tapasztaltuk, hogy egyesek számára az oktatói pálya csupán fedő foglalkozás, kiegészítő tevékenység, egyes oktatóink jövedelmük zömét kutatásból szerezték. Persze kérdés egyáltalán, hogy a különböző – egymáshoz sokszor kísértetiesen hasonlító – tanulmányok, szakvélemények írása egyáltalán kutatás-e. Nyilvánvaló, hogy nagy önmérsékletet kíván az oktatótól, hogy hasonlóan magas színvonalon oktasson és kutasson, ne váljon a jól jövedelmező kutatás az oktatás kárára.

A szakma gyakorlati területén dolgozó munkatársaink között is akad számos kutató. Ők erdőgazdaságoknál, a magánszférában tevékenykedve, mintegy saját kedvtelésükre, épülésükre kutatják saját szakterületük kevésbé feltárt fejezeteit. Szerencsére eredményeikről alkalmanként számot adnak az Erdészeti Lapokban is, legyen szó az erdőművelés területén használatos vegyszerekkel szerzett tapasztalatokról, újszerű erdőművelési eljárásokról, vagy az erdőnevelés területén végzett kutatásokról. Tevékenységük nagyon fontos, hiánypótló. Jellemző, hogy egy-egy közérdeklődésre számot tartó téma kutatójához zarándoklatszerűen járnak el az erdőgazdaságok, az egyes szakosztályok csoportjai.

Kun Gábor

Sajtótájékoztató a FAGOSZ március 18-i közgyűléséről

A Szövetség közgyűlésén értékelte a 2004. évi eredményeket és megtárgyalta 2005. évi célokat. A FAGOSZ hármass fő iránya változatlanul: (1) a fafelhasználás bővítése és a fa mint alapanyag népszerűsítése, (2) az erdőgazdálkodás és a faipar ismertségének és elismertségének bővítése, (3) a fagazdasági vállalkozások vitalitásának és vonzerejének javítása.

A közgyűlés a beszámolót és a célokat egyhangúan elfogadta.

2004. decemberében lemondott tisztségéről *Nádasi Gyöngyi* elnök és *Kocsis Tamás* alelnök, mivel megváltak FAGOSZ tagságú korábbi munkahelyüktől. Elnökségi tagsági helyükre februári ülésén az elnökség *Torgyik*

Anikót, az ÖKOPAL Kft. ügyvezető igazgatóját és *Tóth Zoltánt*, az ERDÉRT Rt. vezérigazgatóját kooptálta. Ezt a kooptálást a mostani közgyűlés egyhangúan elfogadta, majd az így kiegészült elnökségből elnököt és alelnököt választott. A FAGOSZ egyhangú szavazással elnökének *Fekete Lajost*, a FALCO Rt vezérigazgatóját, alelnökének pedig *Oláh Jánost*, a LIGNIWOOD Kft ügyvezető igazgatóját választotta. Az erdészeti alelnök továbbra is *Horváth Ferenc*, a ZALAERDŐ Rt. termelési igazgatója.

FAGOSZ titkárság
www.fagosz.hu a szövetség
www.fakat.hu a címtár

A magyarországi erdők természetességének vizsgálata I.

Kutatási előzmények és mintavételezés

Korábban már beszámoltunk arról, hogy hozzákezdtünk a hazai erdők természetességének felméréséhez (Bartha et al. 2003). A továbbiakban ennek legfontosabb elemeit szeretnénk egy cikksorozat keretében bemutatni. Bevezető cikkünkben a projekt legfontosabb előzményeit, céljait és a mintavétel előkészítését tekintjük át.

Kutatási előzmények

Az erdők természetességének vizsgálatával foglalkozó rövid történeti visszatekintésünkben csak néhány kiemelendő pontra koncentrálnak. Az eddig próbálkozások alapvetően 2 csoportba sorolhatók.

I. Hemeróbia vizsgálatok, vagyis az emberi hatások erőssége alapján minősítő vizsgálatok (nincs természetes referencia)

Az erdők természetességének-leromlottságának megállapítására irányuló eddigi legnagyobb vállalkozás az 1993-1997 között zajlott ausztriai hemeróbia-projekt (pl. *Grabberr et al., 1998*), amely Ausztria teljes erdőterületének (3,88 millió hektár) természetességi állapotát volt hivatott rögzíteni. A vizsgálat végrehajtása során ugyan a hemeróbia-koncepció képezte a tudományos alapot, de a potenciális természetes erdőtürsülés mint null-állapot (kell-/lehet-állapot) megjelent a hemeróbia skálán, ehhez történt az aktuális állapot viszonyítása. A terepi felvételi adatokból 11 hemeróbia-kritériumot hoztak létre. Valamennyi kritériumot az általuk módosított 9 fokozatú hemeróbia-skála szerint minősítettek, s az így kapott értékek súlyozása, összekapcsolása után adódott a mintaterületek hemeróbia-fokozata.

Hazánkban időben az első, s közvetlen hatásában mindenképp a legszembetűnőbb *Bartha* (1994) degradáltsági mutatója volt, amelynek segítségével erdőgazdasági tájanként adta meg az erdők leromlottságát a tarvágások és az idegenhonos fajok aránya alapján. Ezt a hemeróbia-meghatározás csoportjába illő módszert többben (pl. *Szodfridt, 1995; Jérôme, 1995*) – elsősorban érzelmi alapon – kritizálták, de tárgyilagos észrevételek (pl. *Agócs, 1995; Koloszár, 1995; Pápai, 1995*) is jelle-

mezték az Erdészeti Lapok hasábjain akkor kiobbant szakmai vitát. A későbbiekben *Frank-Bartha* (1997) a soproni Dudlesz-erdő tömbjén, erdőrésztlet szinten, számos kritérium bevonásával végzett természetesség értékelést. Módszerük az osztrák hemeróbia-projekt továbbfejlesztése és hazai adaptálása volt, ami további alkalmazásra azért nem került, mert a hemeróbia-vizsgálat lényegéből fakadóan hiányzott az erdészeti gyakorlat számára oly fontos etalon erdőkép. Nem alkalmaz referenciát, tehát hemeróbiamegközelítésű *Mátyás* (1998) módszere is. Ez faállomány-típusonként az uralkodó fajok őshonos / nem őshonos volta mellett a domináns fajok és a klíma kapcsolatát elemzi.

II. Természetes referenciától vett eltérés mértéke alapján minősítő természetességi mutatók

Németországban az erdők természetességének becslése az erdei élőhely-térképezési program része (*Volk-Haas, 1990; Waldenspubl, 1991; Arbeitskreis Forstliche Landespflege, 1996*). A munka során az aktuális és mai potenciális élőhely-térkép elkészítésén túl az egyes élőhelyek természetességét, összetételi és szerkezeti sokféleségét, ritkaságát és veszélyeztetettségét is megállapítják. A program sajátossága viszont, hogy tartományonként nem teljesen azonos módszereket alkalmaznak. Közös a módszerekben, hogy a termőhely és a vegetáció aktuális állapotát egy természetesnek feltételezett állapottal hasonlítják össze, a természetesség fő kritériumát három alkritériumra bontják: 1. a vegetáció-összetétel természetessége; 2. a termőhely-fejlődés természetessége; 3. a vegetáció-fejlődés természetessége. Kiindulási alap a mai potenciális természetes vegetáció, a természetességet 5 fokozatú skálán értékelik.

Svájcban az erdők természetességének vizsgálatára a 2. országos erdőleltár (*Brasel-Lischke, 2001*) keretében került sor. A természetesség vizsgálata során a potenciális természetes viszonyokhoz hasonlították az aktuális állapotot. Ehhez három kritériumot vettek figyelembe: a potenciális vegetációhoz való hasonlóságot (a fenyőfajok elegyaránya alapján), a fás

növények fajdiverzitását (a lombos szintben található, 12 cm mellmagassági átmérőnél vastagabb faegyedeket vizsgálva) és a szerkezeti diverzitást (pl. záródás, erdőfejlődési fázis, színteztettség, 50 cm-es mellmagassági átmérőnél vastagabb fák területe, lékek nagysága, típusa, cserjeszint borítása, álló és fekvő holtfák, gallyak mennyisége szerint). Az állományok természetességi mutatóját (biotóp értékét) e három kritérium eltérő súlyokkal képzett összege adta, ahol a súlyokat egy szakértői csoport határozta meg.

A hazai, természetes referenciát alkalmazó próbálkozások közül három irányzatot emelünk ki. Az elsőbe azok a javaslatok sorolhatók, amelyek az ÁESZ keretében, illetve az ő megrendelésekre készültek. Közös e javaslatokban, hogy az erdő természetesség erdőrésztlet léptékű vizsgálatának a gyakorlatban – az erdőtervezés folyamatához kötötten – kivitelezhető módszertanát keresték. Referenciaként a vágásos erdőgazdálkodással kialakított idős erdők növényökológiai eszközökkel leírt potenciális erdőtürsülés-csoportjait tekintették, és végeredményként egy 5-7 fokozatú skála alkalmazásával sorolták be az erdőrésztleteket (*Madas, 1997; Sódor-Madas, 1998*). Továbblépést jelentett *Bartha-Szomorad-Tímár* (1998) próbálkozása, amelyben a természetességi érték meghatározása a lombkorona-, a cserje- és a gyepszint, valamint a termőhely minősítésén alapul, a potenciális erdővegetációhoz való hasonlóság alapján. A vegetációs szintek jellemzése kizárólag összetétel alapú, alapvetően a fő- és elegyfajok, illetve az idegenhonos és/vagy degradáltságot jelző nitrofil fajok minősítése alapján történt. További szerkezeti jellemzők bevonását szükségesnek tartják, de ezek kvantifikálása nehézségekbe ütközött.

Az előbbiektől eltérő – második – vonulatot jelenít meg *Solymos* (1998) meghatározása a természetközeli erdőről, amelynek kulcsfogalata: „*Erdeink természetközelségének elfogadását vagy elvetését alapvetően az adott erdőtürsülés termőhelyállósága dönti el*”. Később *Solymos* (2001) a természetközelség mértékének egy lehetséges meghatározására a faállomány-alkotó fajok őshonosságát, termőhely-állóságát, valamint a faállomány szerkezetét (elegyesség, kor

stb.), az erdő várható jövőképét javasolja figyelembe venni. A természetközeli erdőt – melybe a nem őshonos fajokból álló, de a termőhelynek, ökológiai adottságoknak megfelelő állományokat is beleveszi – a rontott erdővel állítja ellentétbe, így rendezőelvként nemcsak természetességi kritériumok érvényesülnek a rendszerben, hanem gazdasági, gazdálkodási szempontok is, ez a megközelítés tehát nem egyértelműen biológiai jellegű referenciát alkalmaz. Ebben a szellemben készült *Bondor* és *Halász* (1998) országos léptékű (regionális) elemzése az Országos Erdőállomány Adattár segítségével. Az adattár sajátosságai miatt nem erdőtársulásokat (erdőtársulás-csoportokat), hanem faállomány-típusokat vettek alapul.

Harmadikként a botanikusok által nemcsak az erdőkre, hanem minden vegetációtípusra használt „természetességi” kategóriarendszert említjük (*Németb-Seregélyes*, 1989), amely az eddig említett rendszerekhez képest nagyobb súllyal veszi figyelembe a gyp- és cserjeszint faji összetételét. Ez 5 fokozatú skálát alkalmaz, ahol a referenciát korábban elsősorban a növénycönológia egységeinek gazdag állományai jelentették, a továbbfejlesztett változatban azonban már a szerkezeti ismérvek is bekerültek a referenciába (*Mohár*, 2003).

Célkitűzések

A fentiek ismeretében jutottunk el jelen vizsgálatunk megtervezéséhez, amiben célul tűztük ki a magyarországi erdők természetességének becslését (1) egy folytonos skálán, (2) országosan reprezentatív mintavétel alapján, (3) több (faállományra, cserjeszintre, gypszintre, újulatra, vadhatásra, termőhelyre vonatkozó) indikátor kvantitatív felhasználásával. A vizsgálat során:

I. Rögzíteni kívántuk az ezredforduló erdeinek természetességi állapotát.

II. Választ szeretnénk adni az alábbi kérdésekre:

1. Milyen a magyarországi erdők természetessége összességében, illetve kritérium-csoportok (faállomány, cserjeszint, gypszint stb.) szerinti bontásban?

2. Milyen az erdőgazdasági tájcsoportok és tájak erdeinek természetessége?

3. Milyen az egyes természetszerű erdőtársulás-csoportok és a kultúrállományok természetessége?

III. Fejleszteni szeretnénk a természetesség vizsgálati módszerét.

IV. Az erdők gazdálkodásával, védelmével kapcsolatos gyakorlati ajánlásokat szeretnénk megfogalmazni.

A mintavétel előkészítése

A mintavételi helyek kijelöléséhez a hazai erdőket három egyszerű kategóriába (természetszerű erdők, kultúr és átmeneti állományok) soroltuk, és ezek területi kiterjedéséhez, feltételezett változatosságához igazítottuk a mintavételünket (*Bartha et al.*, 2003) (1. táblázat).

A természetszerű erdőkön belül a mintaszámot a különböző erdőtársulások területi arányának megfelelően állapítottuk meg, ehhez a korábbi vizsgálatunkat használtuk fel, amelyben az erdei élőhelytípusok (erdőtársulás-csoportok) azonosítási lehetőségét kerestük az Országos Erdőállomány Adattárban (OEA) tárolt jellemzők alapján (*Böloni*, 2001). Az ÁESZ adatbázisából annak sajátosságai miatt élőhely-típusokat közvetlenül nem lehet meghatározni. A lehetséges faállománytípusokat és erdőtársulás-csoportokat összevetve azt találtuk, hogy sok esetben jól megfeleltethetők egymásnak. Az is látszott azonban, hogy az erdőtársulás-csoportok nem mindegyike azonosítható egyértelműen, illetve egyes esetekben a faállománytípus mellett további változók – elsősorban a fajaj-összetétel és a termőhely – bevonásával az erdőtársulás-csoportok azonosíthatósága tovább javítható. Mindezekre alapozva végeztük el két lépcsőben az OEA-ból a megfelelő részletek leválogatását és erdőtársulás-csoportba osztását.

A vizsgálat eredménye a 2. táblázatban látható, ebből több, a későbbiek szempontjából fontos következtetést is levonhatunk:

– Mivel az előzetes vizsgálatokba az erdők gypszintjét nem tudtuk bevonni, ezért nem minden erdőtársulás-csoportot tudtunk azonosítani;

– Az erdőrésztetek sokszor semmilyen tekintetben nem tekinthetők homogénnek, ez azonban nehezen állapítható meg az erdőrésztet-lapok alapján;

– Mivel a vizsgálatokhoz az erdők természetességét meglehetősen egyszerű szempontok alapján ítéltük meg, ezért a természetszerű erdők összkiterjedését illetően nem lehetünk teljesen meggyőződve a becslés pontosságáról, ugyanakkor úgy véljük, hogy az erdőtársulás-csoportok

kiterjedésének egymáshoz viszonyított arányát minden bizonnyal pontosan becsültük. A természetszerű erdőkből vett mintánkat tehát ehhez igazítottuk úgy, hogy az egyes erdőtársulás-csoportokból a fent kialakított arányban, de véletlenszerűen kijelölt mintát vettünk.

A referencia meghatározása

Bevezető írásunk zárásaként még egy kérdésre kell kitérnünk. A természetesség vizsgálatának áttekintése, tanulmányozása során kiviláglott, hogy az ilyen vizsgálatoknál az egyik legfontosabb, s egyben legnehezebb kérdés a referencia helyes kiválasztása. Ezen részben segíthet, ha az értékelő rendszerek a fontos, összetételén alapuló kritériumokon felül egyre több szerkezeti és funkcionális jellemzőt is figyelembe tudnak venni. Ennek megfelelően – a vizsgálat részleteinek ismertetése előtt – szeretnénk megfogalmazni azt a hipotetikus természetes erdőképet, amit a hazai erdőtársulások esetében referenciának tekinthetünk. A természetes erdőképről azt feltételezzük, hogy emberi hatásoktól mentesen, a természetes erdődinamikai folyamatok során alakul ki. Mivel vizsgálatunk alapegységei erdőrésztetek (3-10 ha kiterjedésben), a természetes erdőkép állományszintű sajátosságaihoz viszonyítunk, és a táji léptékű vonatkozásaitól eltekintünk (ami a vizsgálat használhatóságát korlátozza). A természetes erdőkép (~őserdőkép) nehéz meghatározhatósága ellenére tisztázni kell, hogy mi a vizsgálat szempontrendszere, vagyis milyen sajátosságok milyen állapotai növelik szemünkben a természetességet. Ezeket az határozza meg, hogy az erdő képe mennyire hasonlít az adott termőhelyen általunk feltételezett természetes erdőképhez. A természetesség nem közvetlenül mutatja az erdő érintetlenségét, hanem megpróbáljuk olyan mesterséges, folytonos változóként definiálni, amit az erdő összetételi és szerkezeti sajátágaiból vezetünk le (lásd *Bartha et al.* 2003).

Így – a teljesség igénye nélkül – a természetességet növelő tényezőnek tekintettük, ha:

– a faállományban uralkodók az adott termőhelyre jellemző klímazóna fafa-

| Típus | Országos terület, ha | Erdőrésztetek száma, db | Súlyérték | Mintaterületek száma, db |
|---------------------------|----------------------|-------------------------|-----------|--------------------------|
| Természetszerű állományok | 657 782 | 103 671 | 6 | 1950 |
| Átmeneti állományok | 333 884 | 70 856 | 4 | 660 |
| Kultúrállományok | 787 051 | 170 479 | 1 | 390 |
| Összesen | 1 778 717 | 345 006 | | 3000 |

1. táblázat – A mintavételi területek megoszlása a típusok között

| Erdőtársulás-csoport | Terület (ezer ha) | Arány (%) | Terület (az összes erdőterület %-ában) | Terület (az ország területének %-ában) |
|---------------------------------------|------------------------------|----------------------|---|---|
| Bükkösök | 140,0 | 21,0 | 7,89 | 1,50 |
| Gyertyános-tölgyesek | 210,0 | 32,0 | 11,85 | 2,26 |
| Cseres-tölgyesek | 166,5 | 25,0 | 9,39 | 1,79 |
| Törmeléklető- és szurdokerdők | 0,5 | 0,0 | 0,03 | 0,01 |
| Molyhostölgyesek | 38,0 | 6,0 | 2,15 | 0,41 |
| Homoki tölgyesek | 9,5 | 1,5 | 0,54 | 0,10 |
| Borókás-nyárasok | 1,0 | 0,0 | 0,04 | 0,01 |
| Fenyőlegyes lombos erdők | 16,0 | 2,5 | 0,89 | 0,17 |
| Éger- és kőrisligetek | 37,0 | 5,5 | 2,08 | 0,40 |
| Fűz-nyár ártéri erdők | 13,0 | 2,0 | 0,73 | 0,14 |
| Keményfás ártéri erdők | 19,0 | 3,0 | 1,07 | 0,20 |
| Láperdők | 3,0 | 0,5 | 0,19 | 0,04 |
| Egyéb természet szerű erdők | 4,5 | 1,0 | 0,24 | 0,05 |
| Természet szerű erdők összesen | 658,0 | 100,0 | 37,09 | 7,10 |

2. táblázat – Az Országos Erdőállomány Adattár segítségével azonosítható erdő-társulás-csoportok területe Magyarországon

Forrás: Állami Erdészeti Szolgálat Adattár, 2000

jok (de ennek hiánya nem feltétlenül csökkenti a természetességet), a faállományban megjelennek az elegyfajok, amik a természetes bolygatásokhoz, illetve termőhelyi mozaikossághoz kötődnek, az idegenhonos fajok hiányoznak (*a faállomány összetételi sajátosságai*);

– az élő fák vegyes kor- és méreteloszlást mutatnak, az élő fák között jelen vannak az állomány koránál jóval idősebb faegyedek, facsoportok, a felső lombkoronaszint nem teljesen zárt, abban kisebb-nagyobb lécek jelennek meg, a holt faanyagban megtalálhatók álló holtfák, facsonkok, az álló holtfák között vannak vastag facsonkok, a fekvő holt faanyagban vastagabb törzsek is megjelennek (*a faállomány szerkezeti sajátosságai*);

– az idegenhonos, illetve termőhelyidegen cserjefajok hiányoznak (*a cserjeszint sajátosságai*);

– a gyepszintben a legnagyobb borítással az adott erdő-társulás természetes megfelelőjére jellemző uralkodó fajok jelennek meg és jelen vannak az adott erdő-társulás természetes megfelelőjére jellemző kísérőfajok, hiányoznak az idegenhonos fajok, az invázióra képes fajok tömegessége kicsi (*a gyepszint sajátosságai*);

– az erdőben található újulat, az újulatban az idegenhonos fajok hiányoznak (*az újulat sajátosságai*);

– a talaj tömörítését, erodálódását, a talajrétegek keveredését előidéző mesterséges hatások nem érvényesülnek (*a termőhely tulajdonságai*);

Mindezek alapján elvégzett felmérésünk módszereiről és előzetes, legfontosabb eredményeiről következő írásainkban fogunk beszámolni.

Summary

This paper is an introductory one in the series of forthcoming publications on the assessment of naturalness of the Hungarian forests. In this paper we introduce briefly the hemerobie studies and the indices of naturalness based on natural reference have been carried out both in Hungary and abroad, as the backgrounds of our research. We present the aims of the project and the preparatory works of the field surveys. The analysis of the National Forest Database supported the planning of the field sampling.

Irodalom

- Agócs J. (1995): A degradáltság mérési lehetőségei. Erdészeti Lapok 130: 51-52.
- Arbeitskreis Forstliche Landespflege (1996): Waldlebensräume in Deutschland. Ein Leitfadens zur Erfassung und Beurteilung von Waldbiotopen. Ecomed, Landsberg.
- Brassel, P., Lischke, H. (2001): Swiss National Forest Inventory: Methods and Models of the Second Assessment. – WSL Swiss Federal Research Institute, Birmensdorf.
- Bartha D., Bölöni J., Ódor P., Standovár T., Szomorad F., Tímár G. (2003): A magyarországi erdők természetességének vizsgálata. Erdészeti Lapok 138(3): 73-75.
- Bartha D., Szomorad F., Tímár G. (1998): A magyarországi erdők természetességének erdő-részlet szintű értékelési lehetősége. Erdészeti Lapok 133: 74-77.
- Bondor A., Halász G. (1998): Természetközeli erdeink és lehetséges bővítésük. In: *Solyomos R.* (szerk.): Természetközeli erdő- és vadgazdaság, környezetbarát vadgazdaság. (Tanulmánykötet.) MTA Agrártudományok Osztálya Erdészeti Bizottsága, Budapest, p. 11-19.
- Bölöni J. (2001): Főbb erdő-társulás-csoportok részaránya az Országos Erdőrezervátum-hálózatban. ER, Az erdőrezervátum-kutatás eredményei 1(1): 45-52.
- Frank N., Bartha D. (1997): A magyarországi erdők értékelése a hemerobia-fokokozatok segítségével.

In: IV. Magyar Ökológus Kongresszus. Előadások és Posztterek összefoglalói, Pécs, p. 64.

Grabherr, G.; Koch, G.; Kirchmeir, H. & Reiter, K. (1998): Hemerobie österreichischer Waldökosysteme. Veröffentlichungen des Österreichischen MaB-Programms, Band 17. Universitätsverlag Wagner, Innsbruck, pp. 493.

Jerôme R. (1995): Degradáltak erdeink? Erdészeti Lapok 130: 50.

Koloszár J. (1995): Valóban ennyire degradáltak erdeink? Erdészeti Lapok 130: 48.

Madas K. (1997): Fejlesztési lehetőségek a környezeti erdőtervezésben. Erdészeti Lapok 132: 383-384.

Mátyás Cs. (1998): Alapelvek és szempontok a hazai erdők természetességének megítéléséhez. Erdészeti Lapok 133: 282-284.

Molnár Zs. (szerk.) (2003): MÉTA módszertani és adatlap kitöltési útmutató. Kézirat, MTA ÖBKI, Vácrátót.

Németh F., Seregélyes T. (1989): Természetvédelmi információs rendszer: Adatlap kitöltési útmutató. Kézirat, Környezetgazdálkodási Intézet, Budapest, p. 46.

Pápai G. (1995): v T x N ? Erdészeti Lapok 130: 53.

Sódor M., Madas K. (1998): Az erdők természetességének értékelése az erdőtervezés során. In: *Solyomos R.* (szerk.): Természetközeli erdő- és vadgazdaság, környezetbarát vadgazdaság. MTA, Budapest, p. 20-41.

Solyomos R. (1998): Természetközeli erdő. In: *Solyomos R.* (szerk.): Természetközeli erdő- és vadgazdaság, környezetbarát vadgazdaság. (Tanulmánykötet.) MTA Agrártudományok Osztálya Erdészeti Bizottsága, Budapest, p. 7-10.

Solyomos R. (2001): A természetközeli erdő és a természetközeli erdőgazdálkodás helye és szerepe Magyarország erdőstratégiájában. Kézirat, Szentendre, pp. 19.

Szodáfrid I. (1995): Hallgattassék meg a termőhely is. Erdészeti Lapok 130: 49-50.

Volk, H., Haas, T. (1990): Waldbiotopkartierung und Waldbiotopbewertung. Allgemeine Grundlagen und Ergebnisse. Mitteilungen der FVA Bad-Würt., Heft 150, pp. 51.

Waldenspubl, T. (1991): Waldbiotopkartierungsverfahren in der Bundesrepublik Deutschland. Diss. Schriftenr. D. Inst. F. Landespflege d. Universität Freiburg, Heft 17., pp. 261.

Erdőpedagógia program Ravazdon

Természet – Egészség – Nevelés. E három kifejezésből, és a mögötte húzódó gazdag tartalomból álló koncepció – Erdőpedagógia projekt – segítette életre hívni 1996-ban a Magyarországon egyedülállóan számító Ravazdi Erdei Iskolai Oktatóközpontot. Az Oktatóközpont különlegessége, pontosabban egyedülállósága alapvetően abban rejlik, hogy egy főiskolai kar tanszéke, a Nyugat-Magyarországi Egyetem Apáczai Csere János Tanítóképző Főiskolai Kar Pedagógia Tanszéke és egy erdőgazdaság, a Kisalföldi Erdőgazdaság Rt. közösen hozta létre és közösen működteti. Az együttműködés során a Kisalföldi Erdőgazdaság helyszínt és gyakorlóteret, valamint szakmai segítséget biztosít a Pedagógia Tanszék Erdőpedagógia projekt programjának megvalósításához. A projekt elméleti ismereteit a főiskola hallgatói Erdőpedagógia C típusú tantárgy és speciálkollégium keretében, valamint a Nevelésemélet és az Alkalmazott pedagógia tantárgy részeként tanulják. A projekt vezetője Kovátsné dr. habil Németh Mária tanszékvezető.

Az ősszel évtizedes múlttal rendelkező Erdőpedagógia projekt keretében rendszeresen szervezünk konferenciákat, tanár- és hallgatói továbbképzéseket, évről évre gyerekeknek pályázatokat hirdetünk, tartunk ünnepeket. Legfontosabb eseményünk a „Tavasznitó ünnepség”. Idén – kicsit később – április 22-én, a Föld napján került megrendezésre az erdei iskolához tartozó magyali cserkész tábor mellett induló tanösvény kapujában. Az ünnepeket dr. Magas László, a Kisalföldi Erdőgazdaság Rt. vezérigazgatója és Szabó Miklós, a Győr–Moson–Sopron megyei közgyűlés elnöke nyitotta meg, majd Lendvai Tekla, a pannonhalmi általános iskola 6. osztályos tanulója Jancsik Pál versét mondta el. A köszöntők elhangzása után Kovátsné dr. habil Németh Mária projektvezető a Ravazdi Erdei Isko-

lai Oktatóközpont „Természetvédelem – Környezetvédelem” plakátpályázatát értékelte. A pályázat hagyományosan az erdei iskola negyedévente megjelenő folyóiratának, a Természetbarátnak az őszi számában jelent meg. A pályázatra szép számmal érkeztek pályamunkák óvodából, valamint általános iskolák alsó és felső tagozatából. Az eredmények a következők: óvodás kategóriában az első helyezett: Horváth Polett, a második helyezett: Bendes Dóra, a harmadik helyezett: Szalai Krisztián, a csornai II. Rákóczi Ferenc Katolikus Közoktatási Központ óvodásai. Általános iskola alsó tagozat kategóriában az első helyezett: Jónás Alexandra, Móra Ferenc Általános és Középiskola, Győr; a második helyezett: Zsipi Máttyás, a harmadik helyezett: Csöngedi Máté a móri Dr. Zimmermann Ágoston Általános Iskola tanulói. Általános iskola felső tagozat kategóriában az első helyezett: Farkas Nikolett, a második helyezett: Németh Petra, a győr-ménfőcsanakai Petőfi Sándor Általános Művelődési Központ tanulói, a harmadik helyezett: Borbély Csaba, Kőlcsey Ferenc Általános Iskola, Győr. A nyertesek emléklapot valamint könyvjutalmat kaptak elismerésül. Könyvjutalmat kaptak a gyerekek felkészítő tanárai is, amelyeket Kocsis Mibály, a Kisalföldi Erdőgazdaság Rt. vezérigazgató-helyettese adott át.

A tavaszi ünnepek szerves része, hogy összekapcsolódik egy, az Oktatóközponttal kapcsolódó fejlesztés átadásával. Ez 2005-ben a tanösvény átadását jelentette a Ravazdi Erdészeti területén a Magyali erdészterületén. A tanösvény létrehozásához szükséges pénzt a Tetra Környezetvédelmi Alapítvány pályázatán nyerte a NYME-ATFK Pedagógia tanszéke. A tanösvény kivitelezését a Kisalföldi Erdőgazdaság Rt. Ravazdi Erdészete támogatta. A Magyali tanösvényt látványossá és egyedivé tevő bemutató plaká-

tokat Szunyogh Ferenc grafikusművész tervezte. A tanösvény Kunyhó-völgyi pihenőhelyén elhelyezett „Az erdő fohásza” táblát Horváth Mibály egykori Erdőpedagógia speciálkollégiumos hallgató faragta. A „Tavasznitó ünnepség” fénypontjaként a díjazott gyerekek, szülők, tanárok és a rendezvény szervezői közösen végigjárták a tanösvényt. Az ünnepség a ravazdi bicskáspörkölt elfogyasztásával zárult.

A Magyali tanösvény mindenki által szabadon látogatható, 3300 méter hosszú, amelyet zöld festékkel jelölt útjelző karók segítségével lehet körbejárni. Az útvonal 9 állomáson halad keresztül. Az állomásokon az erdő szintjeivel, legfontosabb lombhullató és örökzöld fajfajával, gyógynövényeivel, gombáival, madaraival és vadfajáival ismerkedhet meg a látogató. A tanösvényen külön figyelmet fordítunk az erdőgazdálkodásra. Az utolsó állomáson a fontosabb erdészeti munkák kerültek bemutatásra, amelyek közül néhányal a túra során és az állomás mellett is találkozhat a látogató. A tanösvényen túrázók két pihenőhelyet találhatnak. Az elsőnél két, asztallal és padokkal felszerelt esőbeálló helyeztünk el, míg a Kunyhó-völgy nevet viselő szakaszon egy öreg vadász-kunyhó felújításával alakítottunk ki hangulatos pihenőt. A bemutató táblák mellett a terület fajfajait bemutató fahasábok, kongatóval megszólaltatható fák, azaz „zenélőfák”, egy kötélpálya, valamint egy működő gyantagyűjtő is található, így még érdekesebbé és tartalmasabbá válik a tanösvényen történő túrázás.

A Nyugat-Magyarországi Egyetem Apáczai Csere János Tanítóképző Főiskolai Kar Pedagógia Tanszékének Erdőpedagógia projekt csapata ezúton fejezi ki köszönetét mindazoknak, akik a tanösvény megvalósításában segítettek.

Kép és szöveg: **Lampert Bálint**
Erdőpedagógia projekt munkatársa



A ZALAERDŐ Rt. kezelésében lévő területeken 2004-ben végbement erdőpusztulás értékelése

A cégünk által kezelt 56 100 ha erdőterületen az Rt. jelenlegi formában való működése alatt fellépett legnagyobb természeti kárként kell kezelnünk a bükkös-, illetve lucfenyves-állományainkban 2004. évben tömegesen fellépő száradást. A nagymértékű erdőpusztuláshoz vezető folyamat értékeléséhez elsőként a környezeti feltételekben fellépő változásokat kell megvizsgáljunk.

Előzmények

A 2004-ben fellépő tömeges erdőpusztulás kiváltó okaként a klimatikus viszonyok (remélhetőleg) átmeneti változásait nevezhetjük meg. A '90'-es években fokozottan megjelenő, majd 2003-ra ki-csúcsosodó szűkárósítás is összefüggésbe hozható a károsított állományok termőhelyi feltételeinek változásával. Mind a lucfenyő, mind a bükk fafaj nehezen viseli a vízdeficitet. Mindkét fafaj állományairól elmondható, hogy főként az állományon belüli mikroklimatikus viszonyok határozzák meg az erdő vitalitását, ellenálló képességét.

A '90-es években egy tartós aszályos periódus lépett fel, amit főként a határtermőhelyeken álló bükkösök sínylettek meg. A 2003-2004-ben pusztuló bükkösök zömében rossz vízgazdálkodású homokon kialakult erdőtalajokon állnak. A bükk zalai elterjedése, mint tudjuk extrazonális, így állományai különösen érzékenyek a termőhelyi tényezők változásaira. A tartós száraz periódus hatására nem csak a talajvíz került mélyebbre, hanem a bükkösállományokban oly fontos szerepet játszó légnedvesség is tartósan elmaradt a megszokottaktól. Jól mutatja ennek a tendenciáját a hőségnapok számának fokozatos emelkedése a '90-es években. A bükkösállományokban elsőként a szálas és öregerdő alakokban jelentkeztek az első kórképek, sok esetben megbontott állományokban, erdőszegélyekben. A száradás csoportos fellépése elsősorban a nagy koronájú, így nagy vízforgalmú törzseknel jelentkezett, amely idős fák már elvesztették plaszticitásukat, gyökérzetük kiterjedt, nagy lombozattal rendelkeztek, így jelentős vízforgalmat bonyolítottak. A vízhiány miatt megrikuló koronák a törzsek közvetlen sugárzásnak kitettségét



Fotó: Göber Zoltán

idéztek elő, ami először csúcscsúszáradáshoz, majd fokozatosan az egész törzs elhalásához vezetett. Ezek az elhalt törzsek jó táptalajként szolgáltak a későbbiekben a másodlagos károsítók tömeges megjelenéséhez.

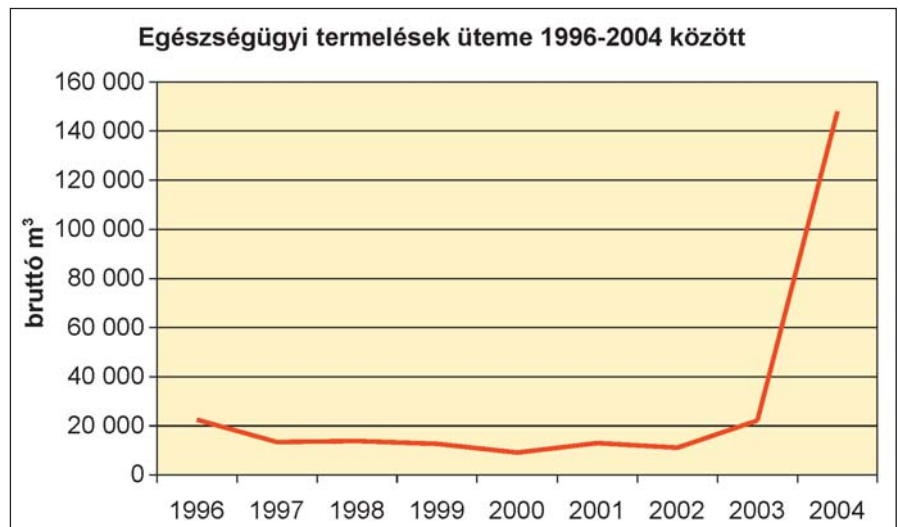
Lucosaink száradása már a '90-es évektől megfigyelhető. A tavaly fellépő tömeges fenyőpusztulás a fent leírt termőhelyi tényezők változásával magyarázható. A 2003-2004. évre lucosaink egy leromlás jellegű folyamat végstadiumát mutatták. Természetes védekező képességüket a másodlagos gyengültségi kórokozókkel szemben teljesen elvesztették, ami kiterjedt erdőpusztuláshoz vezetett.

taláshoz vezetett. Az öregerdő alak mellett már rudas korú erdők is tömegesen pusztulnak.

Másodlagos károsítók, kórképek

Bükkösök

Bükkösállományaink általános leromlása elsőként a határtermőhelyeken következett be, de törzsek szálszerű legyengülését a belső Göcseji Bükk-tájon is észleltünk a '90-es évek végére. Elsőként állományszegélyek, illetve valamilyen okból közvetlen sugárzást kapó törzsek (széltörések, útpáaszták stb.) lombkorona-vesztése volt megfigyelhető. A kisméretű levelek fejlesztése, valamint a világosabb színű, sárgás lombzat jól mutatta a vízhiányt, ami a korona csúcscsúszáradásával folytatódott. A másodlagos károsítók tömeges megjelenése a 2003-as évtől volt megfigyelhető. Károsítóként minden esetben a zöld karcsú díszbogarat (*Agrilus Viridis* L.), és a bőbitás bükkcsüt (*Taphrotrychus bicolor* (Hrbst.)) lehet azonosítani. Mind a bőbitás bükkcsüt rágásképe, mind a zöld karcsú díszbogár lárvájának táplálkozási rágása a kambiumot és a háncsot károsítja, aminek következtében a nedvkeringés a fertőzött fában korlátozódik. A fa védekezésének erősségétől és intenzitásától függően a fertőzés okozta fiziológiai károsodás sok esetben közvetlen elhaláshoz ve-



1. ábra: F-lapokon leszámolt égésügyi termelések bruttó m³-ben 1996 és 2004 között



2. ábra: Bóbítás bükkészű berepülőnyílásain kilakuló nyálkafolyások. Fotó: Göber Z.

zet. Ennek következtében a vegetációs idő alatt legtöbbször a fa gyors értékvesztése következik be a farontó rovarok, elszíneződés és fehérrevedés hatására, melyek együttesen lépnek fel. Ha a bükkös nem veszi el azonnal az ellenálló képességét, akkor egy krónikus betegséglefolyást lehet kimutatni. A farontók károsítása következtében részleges elhalások lépnek fel, míg végül a fa egy későbbi időpontban teljesen elpusztul. Ez a folyamat több évig is eltarthat. Ebben az esetben a fent leírt értékvesztési folyamatok a farontó rovarok által károsított farészekben a fa elhalása előtt már fellépnek.

A legnagyobb mértékben károsodott bükköseink nagyrészt elegyes állományok, melyekben jelentős elegyarányban van jelen a gyertyán, kocsánytalan tölgy és a cser is. A heveny lefolyású száradások által érintett területeken ezek az elegyfajok is pusztultak, a másodlagos károsítók fellépése itt is kimutatható volt.

Lucfenyves-állományok

Lucosainkban a szűkárt kell megnevezni legfőbb másodlagos károsításként, két fő fajjal, a betűző- (*Ips typographus*), valamint a rézmetsző szúval (*Pityogenes chalcographus*). Meghatározott körülmények között néhány a szűfajok közül képes úgy elszaporodni, hogy nemcsak mint un. másodlagos kártevő lép fel az elhaló fákön, hanem már az egészséges fák életfunkcióit is fenyegető elsődleges károsítóvá lép elő. A feltételekhez, amelyek ilyen szű tömegszaporodáshoz vezetnek, illetve kiváltják azt, kiváltképp szükségesegek:

– egy nagymértékű költőhely-kínálat

(pl.: kiterjedt viharkárok és hőtöréseket követően);

– kedvező időjárási körülmények következtében kialakult populációfejlődés (pl.: magasabb átlaghőmérséklet és szárazság a vegetációs időben);

– a főállomány fiziológiai legyengülése (pl.: a vegetációs időszak alatti elégtelen vízellátás) az ellenálló képesség jelentős csökkenésével, ami a fertőzések iránti fogékonyság növekedésével járhat együtt.

A fenyvesállományok pusztulása legszembetűnőbben a Budafai Arborétumban jelentkezett 2004 nyarán, ahol a lucfenyő mellett már a szűkárósfát is száradtak. Kórképként a berepülőnyílásokat a törzsön, az ebből a törészre hulló rágcsálékokat, a gyantafolyásokat, a leváló kérget, a kéreg alatt megjelenő érési rágásokat, valamint végső stádiumban a fertőzésre jellemző túelszíneződést, valamint tűhullást kell megnevezni.



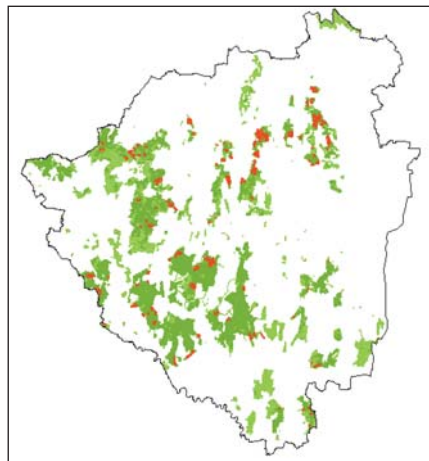
3. ábra: Száradó lucos Budafán.

Fotó: Vaski László

Érintett területek

Az alábbi térkép piros színnel mutatja a száradás által érintett bükkösállományokat. Jól láthatóan rajzolódik körbe a Göcseji Bükk-táj.

A ZALAERDŐ Rt. kezelésében lévő erdőterületeken bekövetkezett erdő-



4. ábra: A ZALAERDŐ Rt. területén száradás által érintett bükkösök elhelyezkedése

pusztulás által leginkább érintett bükkösállományok: Csácsi erdő, Kapornaki erdő, Kalamászos, Almási erdő, Ligetfalvi erdő, Csáfordi erdő (Zalaegerszegi Erdészet), Kondora, Irsai erdő, Csödei erdő (Lenti Erdészet). Csoportosan észlelt kisebb kiterjedésű bükkpusztulások: Vetyem, Istvánd, Barkócás (Letenyi Erdészet), Szentpéterfőldé (Csömödéri Erdészet), Templom erdő, Alsóvárosi erdő (Nagykanizsai Erdészet). A lucfenyvesek a cég területén általánosan legyengültek, száradásuk mindenhol megfigyelhető.

Száradéktermelések 2004-ben

A 2003-as év végére már előrevetíthető volt, hogy erdőállományaink száradása nem állt meg, sőt egy fokozottabb kár várható a 2004-es évre. Mégis minden előzetes becslést felülmúlt az év folyamán bekövetkezett pusztulás mértéke. Tavasszal az előző évben gyengültségi jeleket mutató állományok legtöbb esetben már ki sem fakadtak, illetve még kezdődő kilombosodás közben száradtak el. A tavasszal megkezdett egészségügyi termelések zalaegerszegi térségünkben már nem tudtak lépést tartani a száradás ütemével. Nyárra már egyértelművé vált, hogy ebben a térségben minden előhasználatot és véghasználatot el kell hagyni, sőt a társerdészetektől többletkapacitást kell rendelkezésre bocsájtani. A Zalaegerszegi Erdészet az év végéig megnövelt kapacitással kizárólag a károsodott állományok termelését végezte. A bejövő többlet-fakitermelések kompenzálására más erdészeti egységeink területén is takarítottunk meg véghasználati lehetőségeket. Hasonlóan heveny károk léptek fel lucfenyves-állományainkban, amelyek közül a legnagyobb mértékű a Budafai Arborétumban és környezetében fellépett pusztulás volt. A tavaszi friss hajtások megjelenése után nyár elején szinte robbanásszerűen lépett fel a károsítás, ami a tűlevelek elvörösödésével és elhalásával járt.

A ZALAERDŐ Rt. 2004. évben 487 431 bruttó m³ faanyag kitermelését végezte el, amiből 148 206 bruttó m³ egészségügyi termelés volt, közel 411 ha érintett területtel. Ez az összes kitermelt fa mennyiség 30%-át jelenti. Zalaegerszegi Erdészetünk éves fakitermelése a tervezett 71 607 m³-ról közel 118 000 bruttó m³-re nőtt, amiből 79 596 bruttó m³ száradék volt, ez 67%-os arányt jelent. Az érintett területeken a száradéktermelések hatására 166,1 ha erdőfelújítási kötelezettség keletkezett, ami 88 ha-on

| Erdészet | Érintett terület | Kitermelendő fatömeg (bruttó m ³) | | | | | | | EFU | EFU módja | |
|---------------------|------------------|---|---------------|-------------|-------------|---------------|-------------|----------------|--------------|-------------|-------------|
| | ha | T | B | CS | GY | FE | Egyéb | Össz | ha | Term. | Mest. |
| Nagykanizsa | 63,3 | 4486 | 7338 | 808 | 1247 | 3815 | 443 | 18137 | 45,3 | 20,5 | 24,8 |
| Bánoksztyörgy | 23,9 | 3639 | 3758 | | 30 | 3773 | 13 | 11213 | 11,4 | | 11,4 |
| Letenye | 48,2 | 1401 | 2639 | | 5 | 8955 | 43 | 13043 | 25,1 | 4,5 | 20,6 |
| Lenti | 51,2 | 5777 | 6602 | 37 | 543 | 8303 | 131 | 21393 | 2,5 | 1,0 | 1,5 |
| Zalaegerszeg | 212,0 | 9156 | 56548 | 604 | 3054 | 9271 | 963 | 79596 | 80,5 | 52,1 | 28,4 |
| Csömödér | 12,2 | 541 | 3192 | | 35 | 1056 | | 4824 | 1,3 | | 1,3 |
| Zalaerdő Rt. | 410,8 | 25 000 | 80 077 | 1449 | 4914 | 35 173 | 1593 | 148 206 | 166,1 | 78,1 | 88,0 |

1. táblázat: Erdőállományok kárfelszámolása a ZALAERDŐ Rt. területén 2004-ben

| Erdészet | Érintett terület | Kitermelendő fatömeg (bruttó m ³) | | | | | | | EFU | EFU módja | |
|---------------------|------------------|---|---------------|------------|-------------|---------------|-------------|---------------|-------------|-------------|-------------|
| | ha | T | B | CS | GY | FE | Egyéb | Össz | ha | Term. | Mest. |
| Nagykanizsa | 36,8 | 897 | 2124 | 669 | 998 | 4564 | 89 | 9341 | 35,6 | 5,5 | 30,1 |
| Bánoksztyörgy | 22,7 | | | | | 5516 | | 5516 | 22,7 | | 22,7 |
| Letenye | 3,1 | 43 | 371 | | 29 | 480 | 357 | 1280 | 1,9 | 0,4 | 1,5 |
| Lenti | 15,6 | 1786 | 1329 | | 286 | 4200 | | 7600 | | | |
| Zalaegerszeg | 61,9 | 1000 | 23 571 | | 571 | 2480 | 957 | 28 579 | 36,0 | 27,5 | 8,5 |
| Csömödér | 6,1 | 517 | 2639 | | 56 | 56 | | 3268 | 0,4 | 0,4 | |
| Zalaerdő Rt. | 146,2 | 4243 | 30 034 | 669 | 1940 | 17 296 | 1403 | 55 585 | 96,6 | 33,8 | 62,8 |

2. táblázat: 2005. évre becsült erdőkárak mértéke a ZALAERDŐ Rt. területén

mesterséges erdőfelújítást von maga után.

Bár a 2004. év csapadékos év volt, ma mégis úgy tűnik ez az erdőpusztulási kárláncolat nem állt meg. A 2005. évi előrejelzések a rovarkárosítók gradációját vetítik előre, ezek közül is térségünkben a zöld karcsú díszbogár növekedő károsítását. Az előzetes becslések alapján a határtermőhelyeken álló bükköseink, valamint lucosaink további száradása várható.

A fenti táblázat alapján jól látható, hogy a pusztuló állományok felszámolása során már sok helyen elértük azt a határt, ahol 70% alá csökkent a záródás, így felújítási kötelezettség keletkezik. A jövő egyik nagy kérdése, illetve problémája lesz a kiszáradt foltok felújítása. A károsodott állományokban a száradási folyamat megállása kétséges, sok helyen a visszamaradó állomány krónikus tüneteket mutat. Lucosainkban rudas korban továbbra is elhagyjuk a nevelővágásokat, bízva egy csapadékosabb periódus bekövetkeztében, így evvel egy újabb kórokozó-gradáció kialakulását akadályozzuk meg, illetve a visszamaradó állomány mikroklimatikus viszonyainak megőrzését érjük el.

A kitermelt faanyag értékesítése

Bükkösök

Bükkös-állományainkból kikerült faanyag egészségi állapotára jellemző, hogy az elszáradt törzsek koronarésze nagyrészt korhadt, reves, ami a döntés során letörlik. Így ezekben a termelésekben 30%-ot meghaladó apadékkal

| A termelések választékkihozatala: | | |
|-----------------------------------|------|------|
| Bükk fafajra | 2004 | 2004 |
| Választékok/Hmód | FFV | EÜ |
| | % | % |
| Késelési rönk | 0,5 | 0,0 |
| Hámozási rönk | 9,6 | 1,5 |
| Fűrészrönk | 19,8 | 18,7 |
| Fűrészrönk MSZ alatti | 11,8 | 7,5 |
| Álgesztes fűrészrönk | 12,1 | 3,1 |
| FD | 1,3 | 0,0 |
| Export sarangolt 1m | 15,8 | 5,4 |
| Export sarangolt 2m | 8,5 | 0,0 |
| Export sarangolt 3m | 8,2 | 41,8 |
| Forgácslapfa | 0,5 | 0,8 |
| Hazai tűzifa | 8,9 | 18,2 |
| Vágástéri vékony hull. | 3,0 | 3,0 |
| Összesen | 100 | 100 |

3. táblázat: Száradéktermelésekből kikerült faanyag választékmezőslése

számolhatunk. A koronarész emiatt nem felkészíthető, vékony tűzifát sem ad. A koronában és a törzsön lévő rovarrágások hatására a faanyag beszűrődik, befülled, egy jellegzetes fekete elszíneződést kap. Az időben kitermelt faanyag még értékesíthető rönkválasztékot is ad, míg a teljesen elszáradt törzsek már a törészen is befüllednek, gyakorlatilag eladhatatlanná válnak. Ha a fa a károsítóknak a nedvfolyásokkal és gyors növedékekkel ellen tud állni, a fertőzések általában a faanyagban nekrotikus foltokként jelennek meg. Később ezek a fában jól látható fahibaként mutatják a fertőzés időpontját, amik a gyakorlati szóhasználatban „T-foltokként” ismertek. A fa értékvesztésének meg-

előzése érdekében az erősen fertőzött és károsított bükkötörzseket ki kell termelni. Az időben elvégzett egészségügyi vágások valószínűleg lényegesen hozzájárulnak a károsítók populációsűrűség növekedésének megakadályozásához és a fertőzés továbbterjedéséhez a még álló bükkállományokban.

A fokozatos felújítóvágásokból kikerülő bükk faanyag átlagos árbevétele 2004-ben 12 059 Ft/nettó m³ volt, míg az egészségügyi termelésekből megtermelt faanyagé 9321 Ft/nettó m³. A nettó m³-re kimutatott értékvesztés 2738 Ft. A lombos állományokban végzett termelések átlagosan + 400 Ft/m³ termelési költségtöbbletet, illetve a nagy kiterjedésű vágások miatt kb. + 1000 Ft/m³ többlet kiszállítási költséget jelentettek. 2004. évben mind a hazai, mind az export tűzifapiacokon szinte korlátlan kereslet volt tapasztalható, ami lehetővé tette ennek a csökkentett értékű faanyagának a piacra vitelét is.



Fotó: Göber Z.

5. ábra: Befülledt, korhadt méteres választék

Lucfenyvesek

Lucosainkban bekövetkezett erdőpusztulás főként a középkorú, rudas állományokat érintette. Ezekből a termelésekből szinte kizárólag csak forgácsfát tudunk felkészíteni. A Budafai Arborétumban történt száradás hatására kipusztult szálas és öregerdő alakokból képződött rönkválaszték, ami a szűkárósítás miatt csak árjegyzéki ár alatt volt értékesíthető. A Lenti térségében kiszáradt erdeifenyő-állományokban a kalkulált egy nettó m³-re kimutatott értékvesztés 3223 Ft. Fenyveseinkben elvégzett egészségügyi termelések átlagosan 1000 Ft/m³ termelési költség-többlettel voltak elvégezhetőek.

Kalkulált hozamkiesés

A 2004. évben felszámolt erdőpusztulások a 4. táblázat szerint kalkulált közvetlen árbevétel-kiesést okozták.

A termelési és értékesítési költség-többlet 2004-ben 135 millió Ft körül alakult. A 2004. évi egészségügyi termelések közvetlenül kb. 500 millió Ft kárt okoztak cégünk gazdálkodásában. Ez az érték 2005-ben előreláthatólag 170–180 millió Ft lesz az előzetes kárfelmérések alapján.

A ZALAERDŐ Rt. által kezelt erdővagyonban bekövetkezett értékvesztés kalkulációjához a károsított erdőállományokat a károsítás mértékének függvényében hasonlítjuk össze hasonló termőhelyi és fatermő képességű állományok hozamával. Az állományok értékének számításakor az erdő hozadéki értékét számoljuk az alábbi összefüggés szerint:

$$\text{ÁHÉ} = \frac{V + B_q \cdot 1,0p^{f-q} + \dots + T\text{É} - K \cdot (1,0p^{f-k} - 1)}{1,0p^{f-k}}$$

ÁHÉ = az állomány várható vagy hozamértéke,

V = A fahasználati költségekkel csökkentett véghasználati árbevétel,

B_q = a q évben elvégzett előhasználat fahasználati költségekkel csökkentett árbevétele,

f = vágáskor,

k = az állomány pillanatnyi kora,

p = az erdőértékszámítás során alkalmazott belső kamatláb,

T = talajérték,

K = igazgatási értékek.

A felújítás költségeinek leszámítása jelenértékre az alábbi összefüggéssel történt:

$$C = \frac{C_1 \cdot 1,0p^{f-j} + \dots - NT}{1,0p^{f-k}}$$

C = erdőfelújítás költsége,

NT = normatív támogatás,

l = befejezett erdősisítés átadása.

A valószínűsíthető hozamokat a faállomány jelen szerkezete alapján fatermési táblák, valamint erdőnevelési mo-



Fotó: Göber Zs.



Fotó: Gyergyák Lajos

dellek segítségével kalkuláljuk, és a jelenlegi ár és költségszerkezetet vesszük figyelembe. A kieső hozamok számítását csak a nagy értékű lombos állományokban alkalmaztuk. Az összehasonlítás alapjául szolgáló modell egy tölgy- és gyertyán-elegyes bükkös II. fatermési osztályú faállomány-szerkezettel. A

kieső hozamok számítása során eltérő mértékben károsodott állományokat modelleztünk. A távlati célállományt minden esetben gyertyános-tölgyesként határoztuk meg. A felújítások során az erdősisítések bekerítésének költségével nem számoltunk. Az így kalkulált jövőbeni hozamkiesés a 2004. évben érintett területeken kb. 300 millió Ft.

Összegzés

A fenti értékelés jól mutatja, hogy rendes gazdálkodási menethez viszonyítva súlyos gazdasági kárt okozott ez a tavalyi évre kicsúcsosodott erdőpusztulás a ZALAERDŐ Rt.-nek. Sajnos a folyamat nem állt meg, hisz egy krónikus betegségről beszélhetünk, melynek hatása a jövő években legfeljebb csak mérséklődhet. Az elpusztult erdőállományok felújítása a következő években jelentős erdőfelújítási többletköltségeket fog maga után vonni. Komoly problémaként jelentkezik majd a sokszor kisebb foltokban elhelyezkedő erdősisítések megvédése, bekerítésének kérdése, illetve ennek költsége. Nem látható még azoknak az állományoknak a jövője, melyek záródása elérte vagy már el is kerülte a kritikus szintet, az itt jelentkező felújítási problémák megoldása még várat magára. Összegezve tapasztalatainkat azonban kijelenthetjük, hogy a bükk természetes elterjedésének határán túl ezeknek a bükk főfafajú állományoknak az átalakítása mindenképp szükségessé vált. Távlati célállományoknak csak elegyes gyertyános-tölgyes erdőállományokat lehet megnevezni, szárazabb vízgazdálkodású gerinceken, déli kitettségekben akár cser, erdeifenyő elegygyel. Természetesen a bükk fafaj, mint elegyfa faj továbbra is megtartható, de mindenképp a stabilabb és vitálisabb vegyes állományoknak van létjogosultsága ezeken a termőhelyeken. Lucosaink általánosan rossz egészségügyi állapota is egyértelműen rámutatott az elegyetlen fenyő-monokultúrák veszélyeire. Ezen állományok átalakítása is stabilabb lombos célállományokká történik. A lucfenyő távlati célállományainkban jelen termőhelyi körülményeink között csupán csoportos vagy szálszerűen elegyként való alkalmazásaként jöhet szóba. Összefoglalva kijelenthetjük, hogy jövőbeni erdőgazdálkodásunk csak a termőhelyéhez igazodó, természetes erdőkre épülhet.

Hirdessen az Erdészeti Lapokban!

| Faj | Tölgy | Bükk | Egyéb KL | Luc | Erdeifenyő | Össz. |
|-------------------------------|---------|---------|----------|--------|------------|---------|
| Termelési ért. veszt. EFT-ban | 164 605 | 153 476 | 7 196 | 18 810 | 18 732 | 362 819 |

4. táblázat: Termelési értékvesztés 2004-ben fafajonként megbontva

Forrószodó szén-dioxid problémák

Igazán előremutató kísérletet indított az Európai Unió január 1-én a szén-dioxid kvóták kereskedelmi rendszerének bevezetésével, amelylyel a világ többi részét maga mögött hagyva próbál megoldást találni a globális felmelegedés problémájára. A speciális magyar helyzetnek köszönhetően a hazai cégek profitálhatnak a kvótakereskedelemből, ám közösségi szinten versenyképeségi gondok vetődnek fel. Eközben az Európán kívüli országok többsége továbbra sem hajlandó áldozni a – hosszú távon környezeti és gazdasági katasztrófával fenyegető – üveg-házhatás mérséklésére.

Az európai vállalatok a versenyképességüket féltik, a környezetvédők pedig a további szigort hiányolják a január 1-én startolt európai uniós emisszió kereskedelmi rendszertől, de abban nincs vita, hogy Brüsszel valóban úttörő kezdeményezést indított a globális felmelegedésért felelős szén-dioxid kibocsátásának csökkentése szándékával. Az emissziós jogokkal folyó kereskedelem Európaszerte 12 ezer iparvállalatot, közte 170 magyarországi céget érint, amelyek mostantól évente meghatározott kvótát kapnak arra, hogy mennyi szén-dioxidot bocsáthatnak ki. A probléma az, hogy a szén-dioxid-kibocsátás csökkenését csak akkor lehet biztosítani, ha a szükségesnél kevesebb kvótát osztanak szét, azaz az érintett cégeket többletkvóták vásárlására, vagy az emisszió csökkenését eredményező fejlesztésekre kényszerítik. Márpedig ez pénzbe kerül, s a leginkább érintett nagy energetikai cégek az elmúlt

egy évben számos becslést tettek közé, mekkora áremelkedésre lehet majd számítani az emissziókereskedelem következtében.

Ehhez képest Magyarországon elmaradt a látványos összecsapás a kormány és a gazdasági szereplők között. A hazai szén-dioxid-kibocsátás ugyanis az elmúlt évtized első felében oly mértékben csökkent a gazdasági szerkezetváltás következtében, hogy ezzel Magyarország lényegében le is tudhatja az emissziócsökkentési vállalását, legalábbis a rendszer első, 2012-ig tartó szakaszában. Magyarországon kvótabővség van, s a többletkibocsátási jogok értékesítése komoly üzleti lehetőség. Az árakat alapul véve a hazai cégek között évente kiosztandó kvóták értéke elérheti a 65 milliárd forintot. Persze az árakat nagyban befolyásolhatja, hogy a napi ügyletek csak február végétől indulhatnak el, s ezt követően válik láthatóvá az is, hogy az egyes vállalatok milyen stratégiát követnek majd a kvótagerendálásuk során. Mindenesetre a szakértők arra számítanak, hogy közösségi szinten az ügyletek értéke havi több milliárd eurós lehet. Ezzel a rendszer a világ egyik legnagyobb árupiacává válik, ahol a tagállamok többségének vállalatai a vevői, ezzel szemben a magyar cégek inkább az eladói oldalon jelentkezhetnek.

Magyarország tehát akár nyerhet is, ám a rendszer életképességét hosszú távon megkérdőjelezheti, hogy az európai cégek érdeksérelme tartós lesz a közönségen kívüli vállalatokkal szemben. Ezen az sem enyhíthet érdemben, hogy Oroszország csatlakozását követően februárban az ENSZ égisze alatt megkötött kio-

tói emissziócsökkentési megállapodás is életbe lép, amely kiindulópont volt az európai kvótakereskedelmi rendszer kidolgozásánál. Ne feledjük a világ teljes szén-dioxid-kibocsátásának negyedéért felelős Egyesült Államok továbbra sem csatlakozott Kiotóhoz. Nem írta alá a megállapodást Kína sem, amely a teljes kibocsátást tekintve néhány évtizeden belül letaszíthatja az első helyről az Egyesült Államokat s nem vesz részt a kiotói vállalások teljesítésében India, vagy Brazília sem, amelyek kibocsátási potenciálja szintén óriási.

A szempontok egyértelműek: senki nem akarja cégei versenyképességét rontani azzal., hogy az alacsonyabb emissziót produkáló technológiák bevezetésére kényszeríti őket, csak Európa. Van is ebből vita bőven, elég Altero Matteoli olasz környezetvédelmi miniszterre gondolni, aki a decemberi Buenos Aires-i klímaértekezleten azt fejtette, hogy Olaszország 2012 után nem kívánja magát alávetni Kiotónak.

A rövid távú hatásokat félretéve a végső kérdés az, hogy az európai uniós emissziókereskedelmi rendszer képes lesz-e olyan kedvező példát felmutatni, amely a többi kontinens országait is előbb-utóbb hasonló megoldásra sarkallhatja egy valóban globális probléma megoldása érdekében. A másik lehetőség, hogy a rendszer megmarad Európa nagy reményekkel induló, de zöldszempontból – legalábbis világviszonylatban – hatástalan, gazdasági téren pedig éppen a leginkább környezettudatos földrész versenyképességét romboló kísérletnek.

Németh I. Gergely
(Világgazdaság)

Trópusi erdők természetes felújításáról

A trópusi esőerdők fahozama távol áll a kimeríthetlentől. Értékesítését és magát a felújítást is nehezíti a faji sokféleség, az összetevő fajok hiányos ismerete. Fennmaradásukat indokolja a gyorsan szaporodó lakosság hiányos ellátottsága energiahordozókban, másrészt az erdők védelmi szerepkörének felértékelődése.

A természetes felújításra három megoldás kínálkozik:

1. *Tarvágásos megoldás természetes betelepítéssel.* Kezdetben pionír fajok jelennek meg a vágásterületen, őket követik az értékesebb fajok. Hasznosíthatóság szempontjából a pionír állapot

gyenge hozamú, ezért annál jobb, minél rövidebb ez a stádium. Ezt befolyásolja a tarvágott terület nagysága, lábon maradt erdőkhöz illeszkedése és egyéb hátrányos hatások (legeltetés, égetés stb.) távoltartása.

2. *Fokozatos felújító vágás.* Hasonló, mint a kontinensünkön megszokott művelet. Az alászorult, lemaradt egyedek kivágásával indul a felújítás, a kívánatos fajok megtelepedése után folytatódik a felső szint eltávolítása. Erősen fényigényes fajok számára nem ajánlott megoldás. Nigériában sikerrel alkalmazzák ezt az eljárást.

3. *Szálasos felújítás.* Többnyire a nagy értéket szolgáltató egyedek kivételére szorítkozik, a következő generációra nincs kellő tekintettel, ezért széles körű tudatos alkalmazása nem terjedhet el részben azért sem, mert a fajok erdőművelési tulajdonságait ma még alig ismerik.

Általános tapasztalat az, hogy a trópusi esőerdők természetes felújítása azért marad el, mert hiányzik az erdők rendszeres kezelése és a felújításhoz előkészítése.

(Forrás: H. Lamprecht: *Desirability, potential and problems of natural regeneration in tropical forests.*)

Ref. Dr. Szodfridt István

MAGÁN ERDŐBEN

MAGÁN ERDŐTULAJDONOSOK ÉS GAZDÁLKODÓK ORSZÁGOS SZÖVETSÉGE
FEDERATION OF PRIVATE FOREST OWNERS AND MANAGERMENTS IN HUNGARY

1021 Budapest, Budakeszi út 91. Tel.: 391-4290, fax: 391-4299

e-mail: megosz@mail.datanet.hu



Felhívások

Tisztelt MEGOSZ Tagok!

A MEGOSZ évi rendes közgyűlését május 23-án (hétfőn) 13 órai kezdettel tartjuk az Erdészeti Információs Központ tanácstermében (1021 Budapest, Budakeszi út 91.)

A közgyűlésen többek között megvitatásra, ismertetésre kerül a 2004. évi mérleg, az elvégzett munkákról szóló beszámoló, valamint a 2005. évi költségvetés.

Szeretettel várjuk minden kedves tagtársunkat!

Dr. Sárvári János
főtitkár

Tisztelt Gazdálkodók!

A Mezőgazdasági területek erdősítése jogcímmel kapcsolatban a következő aktuális tudnivalókra szeretném felhívni tisztelt figyelmüket:

A jóváhagyott támogatási határozattal rendelkező gazdálkodók az első kivitelek elvégzése után a **kifizetési kérelmüket 2005. június 15-ig adhatják be**, az Állami Erdészeti Szolgálat területileg illetékes igazgatóságán. A kifizetés az előírt ellenőrzések lezajlását követően, július és augusztus folyamán várható.

Amennyiben a támogatási határozatban jóváhagyott telepítéseket nem, vagy nem a határozatban jóváhagyott módon tudták megvalósítani, a kifizetési kérelem nyomtatványon **jelenthetik be** az igazgatóságokon **az eltérést, a kérelem beadásának határidejéig**. Ha ennél az időpontnál később, vagy egyáltalán nem jelentik be az esetleges elmaradásokat, módosításokat, bírsággal kell számolniuk.

Kérem, erre fordítsanak fokozott figyelmet, további információért forduljanak az Állami Erdészeti Szolgálat területileg illetékes igazgatósága munkatársaihoz.

A 2005 őszi, és 2006 tavaszi telepítésekre vonatkozó támogatási kérelmeket június 1-től július 31-ig lehet benyújtani az Állami Erdészeti Szolgálat területileg illetékes igazgatóságán.

Felhívom figyelmüket, hogy **a támogatási kérelem űrlapja a 2004-ben használt űrlaptól eltér**, a kérelem beadásánál a vonatkozó jogszabályok szerint **csak az új űrlapot tudjuk elfogadni!** Az aktuális űrlapok, kitöltési útmutatóval, és gazdatájékoztatóval együtt elérhetőek a Mezőgazdasági és Vidékfejlesztési Hivatal (www.mvb.gov.hu), illetve az Állami Erdészeti Szolgálat (www.aesz.hu) honlapján, és kirendeltségein.

Mint azt Önök is tudják, a támogatási kérelem beadásához rendelkeznie kell az adott területre jóváhagyott erdőtelepítési tervdokumentációval, melyet az Állami Erdészeti Szolgálat területileg illetékes igazgatósága bírál el. A tervdokumentáció elkészítése, és bírálata időigényes folyamat, ezért kérem, ha mezőgazdasági területet szándékozik erdősíteni és ehhez támogatást igényelni, **mielőbb gondoskodjon a terv elkészítéséről**, és az Állami Erdészeti Szolgálat területileg illetékes igazgatóságához történő benyújtásáról.

A tavaszi gazdademonstrációt követő megállapodás egyik pontja volt a mezőgazdasági területek erdősítése jogcím körében erdősíthető terület keretének megnövelése évi 15 000 hektárra. Eddig az AESZ igazgatóságaira országosan csupán a tervezett 15 000 hektár terület töredékére került beadásra erdőtelepítési tervdokumentáció.

Az első időszak tapasztalatai, és a gazdálkodóktól érkező visszajelzések alapján az FVM módosította a 132/2004 (IX.11) rendeletet [40/2005. (IV. 27.) FVM rendelet]. Kérem a támogatási kérelem beadása előtt figyelmesen olvassák el a rendelet szövegét, illetve a kapcsolódó tájékoztató anyagokat.

További kérdések esetén az Állami Erdészeti Szolgálat területileg illetékes igazgatóságai állnak tájékoztatással a tisztelt gazdálkodók rendelkezésére.

Bízom abban, hogy tájékoztatónk segítségével eredményesen és egyszerűen

en jutnak az Önöket megillető erdőtelepítési támogatáshoz.

Abban a reményben, hogy a támogatási adta lehetőséggel minél többen élnek, és továbbra is fennmarad az utóbbi években tapasztalható nagy érdeklődés az erdőtelepítés iránt, melynek során Önök munkájukkal és szakértelmükkel, uniós és nemzeti források igénybevételével a nemzet és a tulajdonosok javára hosszú távon hasznot hozó értéket teremtenek. Kívánok munkájukhoz sok sikert, és jó egészséget.

Tisztelettel:

Wisnovszky Károly
mb. főigazgató
Állami Erdészeti Szolgálat

Radnóti Miklós:

Naptár

Május

Szirom borzong a fán, lehull;
fehérlő illatokkal alkonyul.
A hegyről hűvös éj csorog,
lépkednek benne lombos fasorok.
Megtű a fázós kis meleg,
vadgesztenyék gyertyái fénylenek.

A lapot Magyarország legnagyobb
médiafigyelője, az



» **OBSERVER** «

OBSERVER BUDAPEST
MÉDIAFIGYELŐ KFT.

1084 Budapest, Auróra u. 11.
Tel.: 303-4738

rendszeresen szemlézi

Erdőgazdálkodók különadója: az erdőfenntartási járulék

Az erdőfenntartási járulékot az erdőről és az erdő védelméről szóló törvény^I, és annak végrehajtási rendeletei^{II} kezelteti és szabályozza. A fizetési kötelezettség az erdő használatával (véghasználat és növedékfokozó gyérintés) keletkezik, és az erdőgazdálkodót terheli. Közvetlen törvényi célja a tartamos erdőgazdálkodás pénzügyi forrásainak megeremtése. A törvény általános indoklásában az is szerepel, hogy az adójellegű erdőfenntartási járulékból képzett pénzügyi forrásokat esetenként (gyakorlatilag rendre minden évben) az állami költségvetés kiegészíti. Arról azonban nem rendelkezik, hogy pontosan mit is egészít ki, és mire. Az állami költségvetésből támogatás ugyanis eleve csak pályázat útján folyósítható.

Az adójellegű erdőfenntartási járulék adókötelezettsége tekintetében tárgyi járulékmentességet élvez a növedékfokozó gyérintés és a véghasználat során kitermelt elhalt faanyag, amennyiben annak mennyiségét az illetékes erdészeti hatóság szakembere pontosan meg tudta határozni, és annak mennyisége, az összes kitermelés öt százalékánál több. Alanyi járulékmentességre nem biztosít lehetőséget a törvény, tehát minden erdőgazdálkodónak, függetlenül jogi státuszától, meg kell fizetnie azt.

Az adó meghatározása során első lépésben mindig az adó alapját kell meghatározni, majd az adott adómértékkel (adókulcs, adótábla, tételes adómérték-stb.) kiszámítható az adó pontos értéke is. Az erdőfenntartási járulék adótábla alapján kerül meghatározásra, és értékét forintra kerekítve állapítja meg az erdészeti hatóság. A meghatározott erdőfenntartási járulékról az erdészeti hatóság határozatot készít, amit megküld az erdőgazdálkodónak. Ebben megjelöli a befizetés határidejét is. Az erdőfenntartási járulék mértékéről is a már említett törvény rendelkezik; tájegységként, tervezési körzeteként és fafajonként változó mértékű adóteherről van szó.

Az erdőfenntartási járulék olyan állami elvonás, mely a befizetőknek kerül – átcsoportosítással – vissza, az FVM által folyósított erdőfelújítási állami támogatások révén. A fakitermelések után befolyó járulék összege azonban évek óta nem fedezi a felújításokra igényelt támogatásokat. A 2005. évi erdőfenntar-

tási járulék-bevételi előirányzata 3950,0 Mio Ft, a várható erdészeti közcélú támogatások (erdőfelújítási támogatások) értéke, pedig 4750,0 Mio Ft körül alakul. Az erdőgazdálkodási és erdővédelmi bírságokból származó költségvetési bevételek előirányzata mintegy 300 Mio Ft a 2005. évre. Ez azt jelenti, hogy legalább 500 Mio Ft közvetlen központi költségvetési kiegészítés lesz szükséges ebben az évben, ami az erdők társadalmi jelentőségének ismeretében szinte jelentéktelen támogatási tétel a költségvetésben.

A határidőre meg nem fizetett járulék miatt az erdőgazdálkodót többféle szankcióval is sújthatja az erdészeti hatóság, amellet, hogy annak összege késedelmi kamattal is folyamatosan növekszik. A hátralékos erdőgazdálkodó nem kaphat engedélyt további fakitermelésre, és nem vehet igénybe erdőgazdálkodási tevékenységhez kapcsolódó állami támogatást sem. Fontos megjegyezni, hogy nagyon sok más jellegű állami támogatást azonban változatlanul igényelhet, ahol nem feltétel a köztartozás-mentesség, vagy az erdőfenntartási járulék-hátralék ténye. (Ilyen mezőgazdasági támogatás például az uniós és nemzeti kiegészítésű területalapú közvetlen támogatás, ahol a jogosultságnak nem feltétele a köztartozás-mentesség. Meg kell jegyezni, hogy ezek a támogatások jelenleg nem igényelhetők az erdőművelési ágban nyilvántartott földterületekre, csak a mezőgazdasági művelést is folytató erdészek igényelhetik azokat.)

A meg nem fizetett erdőfenntartási járulék gyakorlatilag adók módjára behajtható köztartozásnak minősül. Be nem fizetését követően fizetési felszólítások következnek, majd az erdészeti hatóság áthelyezi a még fennálló adósság behajtásának problémáját valamelyik adóhatósághoz. A helyi önkormányzatok (jegyzők) magánszemélynek minősülő erdőgazdálkodó esetében hajthatják be a tartozást, míg jogi személytől (és egyéb szervezettől, pl. jogi személyiség nélküli gazdasági társaságtól is) a területileg illetékes megyei (fővárosi) APEH próbálja az erdőfenntartási járulékot a késedelmi kamatokkal együtt behajtani^{III}. A települési önkormányzati adóhatóságnál

kérhető fizetési könnyítés (részletfizetés, halasztott fizetés), és náluk gyakran barátságosabb is az adóssal való párbeszéd. Az APEH is gyakorolhat méltányosságot, de eszközei általában drasztikusabbak az adósságrendezés során.

Mivel erdőgazdálkodói státuszban – tehát nem tulajdonosként – számtalan jogi formában megjelenő személy elképzelhető (magánszemély, vállalkozó, jogi személyiségű vagy jogi személyiség nélküli gazdasági társaság, nonprofit szervezet, külföldi személy stb.), így számos adózási és könyvelési formában jelenik meg az erdőfenntartási járulék elszámolása is.

A társasági és osztalékadóról szóló törvény^{IV} alapján az erdőfenntartási járulék költségként számolható el. A költséggel a társasági adó alapját csökkenteni lehet, ami az adózás előtti eredményt is csökkenti a társaságnál. Itt meg kell jegyezni, hogy a társasági adó alapját növelni kell a jogerős határozatban megállapított bírság értékével. Sajnos ilyen bírságnak számít az erdőgazdálkodási és az erdővédelmi bírság is (Tao. tv. 8.§).

A személyi jövedelemadóról szóló törvény^V is rendelkezik az erdőfenntartási járulékról. Az önálló tevékenységet végző magánszemély a megfizetett erdőfenntartási járulékot kiadásként számolhatja el, így saját jövedelmét, vagyis személyi jövedelemadó-alapját csökkentheti az adott adóévben annak teljes értékével. Itt kell megjegyezni, hogy tipikusan önálló tevékenységet végző az egyéni vállalkozó, a mezőgazdasági őstermelő és a családi gazdálkodó, a mezőgazdasági kistermelő, a termőföld vagy erdőterület bérbeadója, vagy a gazdasági társaság saját magánszemély tagjával külön szerződés keretében szolgáltatást végző személy (pl. egy betéti társaság kültagja magánszemélyként erdőtervezést vagy fakitermelést végez külön szerződés keretében a cég számára, de nem áll vele munkaviszonyban). Ha az önálló tevékenységet végző személy átalányadózást választott, akkor nyilván nem érvényesítheti kiadásként a befizetett erdőfenntartási járulékát sem. Fontos megjegyezni továbbá, hogy tételes költségelszámolás esetében sem vehető figyelembe a jövedelem megállapítása során az olyan

kiadás, ami jogszabály megsértése miatt keletkezett. Ilyen kiadás lehet az erdőgazdálkodónál az erdőgazdálkodási bírság, vagy az erdővédelmi bírság is (Szja. tv. 11. sz. melléklet).

Az általános forgalmi adóról szóló törvény^{VI} alapján az erdőfenntartási járulék értéke közvetlenül beleépül az eladott termék (jelen esetben a faanyag) értékébe, annak előállítását közvetlenül terheli. Emiatt az erdőfenntartási járulék növeli a termék áfa-alapját, így annak áfa-értékét is. (A kitermelt faanyagot, de már a közvetlen kitermelésre szánt lábon álló faanyagot is 25% áfa terheli.)

Az egyszerűsített vállalkozói adó^{VII} hatálya alá tartozó erdőgazdálkodó adózók nem tudnak kiadásként vagy költségként elszámolni erdőfenntartási járulékot sem. Azonban az eladott faanyagnak, mint terméknek az árába bele van kalkulálva az erdőfenntartási járulék értéke is, hiszen az előállítás költségét emeli, így annak bevételnövelő hatása van, tehát közvetve is további adóterhet jelent az EVA-s erdőgazdálkodó számára.

Az erdőfenntartási járulékot postai csekken (készpénz-átutalási megbízáson) vagy banki átutalással lehet teljesíteni. A hatóság által megküldött határozat, valamint a mellette szereplő elszámolás számviteli bizonylatnak minősül. Ez azonos érvényességű azzal, mintha rendes átutalásos díjbekérőt majd a teljesítés után számlát, vagy egyből átutalásos számlát állítana ki róla a hatóság. A hitelesen kiadott határozat és elszámolás a könyvelésbe rendszeresen bevezethető bizonylatok.

A Szja. törvény hatálya alá tartozó gazdálkodók a megfizetett erdőfenntartási járulékot, továbbá az erdészeti hatósági eljárásban megfizetett igazgatási szolgáltatási díjat, az erdőgazdálkodási és erdővédelmi bírságot kiadásként szerepeltetheti a könyvelésében. A számviteli törvény^{VIII} úgy rendelkezik róla, hogy az erdőfenntartási járulékot és az igazgatási szolgáltatási díjat költségként, a bírságot ráfordításként (egyéb ráfordításként) kezelheti. A törvény továbbá tételesen felsorolja, hogy a hatálya alá tartozó gazdálkodó szervezetek közül melyik, milyen beszámoló készítésére kötelezett (tipikusan nem tartozik a törvény hatálya alá az egyéni vállalkozó, a mezőgazdasági őstermelő). A beszámoló készítése során a költségek és ráfordítások (benne az egyéb ráfordítások) az eredménykimutatásban jelennek meg. A befizetett erdőfenntartási járulékot és az erdészeti hatóságnak fizetett igazgatási szolgálta-

tási díjat tehát „egyéb költségként” kell bevezetni a könyvelésbe, és az eredménykimutatásba is.

A már kivetett, de még be nem fizetett erdőfenntartási járulékot a mérlegben a Forrásoknál az „Egyéb rövid lejáratú kötelezettségek” között kell szerepeltetni. Az erdőfenntartási járulékról szóló határozat több formában kerülhet kibocsátásra. Az erdőgazdálkodók számára a benyújtott éves fakitermelési terv alapján előzetesen megküldi a hatóság a várható értékét, erre a gazdálkodó tartalékot képez, és év végén korrigálják a fakitermelési terv teljesítése alapján. Az erdőfenntartási járulékra tehát képezhető céltartalék a könyvelésben, hiszen az várható kötelezettséget jelent. Előrelátó erdőgazdálkodók, akik a társasági adó alanyai, élnek ezzel a lehetőséggel. A céltartalék képzésekor növelni kell annak értékével a társasági adóalapot, annak felhasználásakor pedig csökkenteni lehet vele azt. Itt kell megjegyezni, hogy a Tao. törvény a céltartalék (és céltartalék-növelő összeg) képzésénél az erdőfelújítással kapcsolatban egy külön specialitást is tartalmaz. Az erdőgazdálkodónál, az erdőfelújítási kötelezettség fedezetére képzett céltartalék (és céltartalékot növelő összeg) legfeljebb a befejezett felújításra igényelhető állami támogatás mértékéig az adózás előtti eredményt (adóalapot) csökkenti.

Az egyszeres könyvvitelt vezető alapítványok, egyházi szervezetek, egyesületek esetében az erdőfenntartási járulék elszámolása is egyszerűen történik. Értékét a költségek között kell feltüntetni, ha van neki külön oszlop az adók és adók módjára megfizetett költségek között. Ha nincs, akkor kronologikusan vagy más, a számviteli politikában lefektetett elv alapján a többi költséggel együtt vezethető. A vállalkozó pénztárkönyve vezetése során ugyanígy járhat el. Az erdőfenntartási járulék kivetéséről szóló határozaton szerepel a határozat kelte, és a befizetés (pénzügyi teljesítés) határideje is. Azonban a könyvelésébe bevezetendő kiadás időpontjának azt a dátumot kell tekinteni, amikor a postai készpénz-átutalási megbízási vagy a banki átutalás teljesítése ténylegesen megtörtént.

Kettős könyvvitelt vezető gazdálkodók esetében a kivetett és megfizetett erdőfenntartási járulék könyvelése a számlarend összeállításától erősen függ, de iránymutató lehet a következő rendezési séma. A kivetett erdőfenntartási járulék esetében a T867 (Adók, illetékek, hozzájárulások), vagy a T531 (Hatósági

igazgatási, szolgáltatási díjak, illetékek) K47482 (Erdőfenntartási járulék elszámolási számla) a lekönyvelés módja. Az erdőfenntartási járulék vagy annak előlegének pénzügyi rendezése után pedig, a T47482 (Erdőfenntartási járulék elszámolási számla) K384 (Pénzforgalmi bank-számla v. betétszámla), illetve K381 (Házi pénztár) a könyvelendő tételek. Itt is ügyelni kell a helyes dátumozásra.

Összességében kijelenthető, hogy az erdőfenntartási járulék könyvelése nem okozhat komolyabb számviteli problémát, értéke azonban a szokásos adóelvonás fölött mindenképp számottevő mértékű külön adóterhet jelent az erdőgazdálkodók számára.

Forrás:

I 1996. évi LIV. Törvény az erdőről és az erdő védelméről.

II 29/1997. (IV.30.) FM rendelet (Vhr.).

III 653/F/1999. AB Határozat hatásköri ütközés feloldásáról.

IV 1996. évi LXXXI. Törvény a társasági és osztalékadóról.

V 1995. évi CXVII. Törvény a személyi jövedelemadóról.

VI 1992. évi LXXIV. Törvény az általános forgalmi adóról.

VII 2002. évi XLIII. Törvény az egyszerűsített vállalkozói adóról.

VIII 2000. évi C. Törvény a számvitelről.

A táji jelleg megőrzéséről

A Naturopa című, nemzetközi természetvédelmi folyóirat egész számát (2004. 102. sz.) szenteli a táji jelleg megőrzésének. A táji jellegbe a természetes növénytakaró sajátos jellegeinek megőrzésén túl belefoglalják a jellegzetes épített környezetet is. Joggal, mert alföldünk egyik sajátossága a tanyavilág, vagy az Örségben a „szeres” települési forma. Ezeket természetesen védenünk kell.

A vitathatatlanul okos megállapításokon elgondolkodtam. Ha ugyanis az épített (= ember-alkotta) környezet szép és megőrzésre érdemes, akkor mi lehet a kifogás egy másik ember-alkotta és táji jelleget is kialakító képződmény, a nemesnyár-ültetvényekkel szemben. A maguk módján és más szemmel nézve ezek is lehetnek szépek, mint az épületek. És ugyancsak hasznat szolgáltatnak, mert környezetbarát ipari nyersanyagot, megújuló energiaforrást jelentenek.

Ref. **Dr. Szodfridt István**

A nemes nyáarak jövedelmező természetésének elengedhetetlen feltétele a szakszerű gyérités

A nemes nyárasok – a természetük számára megfelelő termőhelyeken, megfelelő fajta kiválasztásával – köztudomásúan kimagasló hozamot és jövedelmezőséget nyújthatnak. Ezt az erdőtelepítési gyakorlat is már régen felismerte; bizonyítja ezt, hogy a gazdálkodók lehetőleg a nemes nyáras erdőtelepítést igyekeznek előnyben részesíteni. Ehhez a várható gazdasági, előnyökön kívül az is hozzájárul, hogy a nemes nyáras erdősítés viszonylag könnyen kivitelezhető. A gondok azonban az erdősítést követően a nemes nyárasok további kezelése során jelentkeznek; az itt, különösen pedig a gyéritésnél elkövetett hibák akár a jövedelmezőséget is kétségessé tehetik.

Ma már köztudott és elfogadott, hogy a nemes nyáarak már kezdettől fogva nagyon fényigényes fajták. Ennek az igénynek a folyamatos kielégítése érdekében a nemes nyárasok korszerű, eredményes természetésében a rendszerszemléletnek kell érvényesülnie: azaz a természetési folyamat egymást követő művelési elemei egymással szerves kapcsolatban vannak, egymást feltételezik (az egymást követő műveletek előfeltételeit megteremtik). Ez a természetési szemlélet az egyes természetési műveletek időbeliségének előretervezését, vagyis a nemes nyáras természetés teljes természetési időrendjének a meghatározását lehetővé teszi. Így pl. a megfelelő (tág) ültetési növényter megteremtí a talajápolások rendszeres lebonyolításának a lehetőségét (optimálisan lehetőleg a gyérités időpontjáig), a véghasználati természetési célnak (választék-összetételnek) megfelelően a gyérités optimális időpontjának és mértékének a megállapítását, ill. kivitelezését. A természetési kísérletek és az üzemi gyakorlat kialakult tapasztalatai alapján immár általános érvényűnek mondható növényter-szabályozási ajánlás: átlagosan 16 m²/fa ültetési növényter (leginkább 4,0x4,0 m ültetési hálózat), majd a faállomány növekedési viszonyaitól függően megállapított időpontban egyetlen gyéritéssel (tisztítással?) a véghasználati növényter kialakítása (átlagosan kb. 30–32 m²/fa). A tapasztalatok alapján

ezt a nemes nyáras növényter-szabályozási módot a szakirodalmi közleményekben immár több évtizede ajánljuk; ennek hatására az utóbbi időben egyre inkább általánossá is kezd válni, ezért a további fejtegetéseink során ezt tekintjük irányadó alapesetnek. (Egyébként ez a mód elérhetővé is teszi a kb. 20 éves kor körüli optimális, leginkább jövedelmezőnek mondható ún. pénzügyi vágásérettséget.)

Az előbbiekből következik, hogy a leginkább racionálisnak és eredményesnek tekintett növényter-szabályozási mód döntő és kényes művelete a kellő szakszerűséggel végrehajtott egyetlen gyérités. Mindjárt hozzá is tehetjük, hogy a nemesnyár-termesztők ebben a művelési fázisban követik el a legtöbb hibát, mulasztást az optimális jövedelmezőség lehetősége ellen főként azzal, hogy a gyérités során nem az optimális véghasználati törzsszámot állítják be. Pedig a gyérités kijelölése a rendszerint szabályos hálózatu nemes nyárasban megfelelő térbeli rendben, egyedi minőségi válogatással is gyorsan és viszonylag kis munkaráfordítással hatékonyan elvégezhető. Ez az előzetes, szakszerűen elvégzett gyéritésjelölés igen nagy mértékben meghatározza a nemes nyárasnak a véghasználati fahozamát és értéktermelését, ezzel a nemesnyár természetés jövedelmezőségét. Ezért is érthetetlen az a gyakorlati tapasztalat, hogy a gyérités sematikus végrehajtását, előzetes szakszerű kijelölés nélkül rábízák a kivitelező vállalkozókra, kitermelő munkásokra. Ennek az eljárásnak a helytelenségére, a jövedelmezőséget nemritkán súlyosan károsító voltára szándékozik rámutatni ez a tanulmány.

A nemes nyárasok gyéritési módját kifejező, általánosan elterjedt megnevezés az ún. *törzsfelzéses eljárás*. Nem mindegy azonban, hogy ez a ténylegesen meglévő törzsszám felzését (felének kivágását) vagy az eredetileg kiültetett törzsszám felének a visszahagyását jelenti-e? Az előbbi az ún. *sematikus nyárgyéritést* jelenti, azaz amelynek során válogatás nélkül, sematikusán minden második sort kivágnak. Ezzel azonban a véghasználatig visszamaradó főállomány nagyfokú értékvesztést szenvedhet egyfelől

amiatt, hogy a visszamaradó sorokban a véghasználatig megmaradnak az erdősítésből eredő megmaradási törzshiányok, ami az optimális véghasználati törzsszámot, ezzel a véghasználati fatermés mennyiségét csökkenti. Nagyobb, de még a befejezéskor elfogadható erdősítési megmaradási hiány esetén a sematikus gyéritési mód miatt a véghasználati törzsszám – az optimálisnak tekintett (ennek helytállóságát a nemesnyár-hálózati, ill. növényter-szabályozási vizsgálatok igazolják) 50% helyett, akár 35–40%-ra is leeshet. Ezt az arányt tovább ronthatja, hogy a visszamaradó nyárfasorokban is bent maradhatnak egyébként alaki hibás, vagy beteg egyedek, amelyek a véghasználati hozamot mennyiségben és értékben is tovább csökkentik. Ezért kimondható, hogy a *nemes nyárasokban az előzetes kijelölés nélkül végzett sematikus gyéritéssel az erdőgazdálkodó az esetek többségében súlyos gazdálkodási hibát vét, és saját jövedelmezőségi érdekei ellen cselekszik*. (Az ültetési törzsszámhoz képest 35%-nyi, vagy ennél kevesebb véghasználati törzsszám esetén már a jó fatermő képességű – I–II. FTO – nemes nyáras jövedelmezősége is a nulla körül van, vagy mínuszba vált át, azaz már ráfizetéses lehet.)

A tisztán sematikus rendszerű gyéritést legfeljebb ott lehet megengedni, ahol az ültetési törzsszámból a gyérités végrehajtása után visszamaradó nyárfasorokban a hiányzó és a rossz alakú, vagy beteges törzsek együttesen legfeljebb 5–10 %-ot tennének ki (vagyis a visszamaradó véghasználati törzsszám az ültetésihez képest legalább 40–45 %).

A sematikus gyéritési mód káros következményeit az ún. kombinált gyéritésjelöléssel küszöbölhetjük ki. Ez mind a sablonos, mind a tisztán válogató eljárás előnyeit egyesíti (megtartja az áttekinthető sablonos térbeli alaprendet, ezen belül pedig egyedi minősítés alapján jelöli ki a kivágandó fákat). Ennél a gyéritésjelölési módnál is elvileg visszamaradó sorok és kivágandó sorok váltakoznak, a térbeli rend alapjaként. Alapvető különbség azonban a sematikus gyéritési módhoz képest az, hogy a gyérités jelöléssel a visszaha-

gyandónak tekintett sorokon végighaladva, ezekben az alaki hibás, gyenge növésű, vagy egészségi állapotuk miatt eltávolítandó fákat kivágásra jelöljük, helyettük, valamint a visszahagyandó sorokban észlelt esetleges megmaradási törzshiány pótlására ugyanannyi egyedat visszahagyunk a szomszédos kivágandó sorban (vagyis a kivágásra ítélt sorban ezeket a törzseket nem jelöljük kivágásra). Ilyen módon automatikusan beállítható a kívánatos véghasználati törzsszám (pl. a 4,0x4,0 m ültetési hálózat esetén a hektáronkénti 625 db ültetési törzsszám fele: 312 db/ha) anélkül, hogy ténylegesen törzsszám-számlálást kellene végezni.

A visszamaradó sorban eképpen mutatkozó hiányok pótlására az ún. kivágandó sorból a közvetlenül szomszédos fák közül a leginkább megfelelőt hagyjuk állva. Ilyenkor a szabályos térbeli rend (növényter) az adott helyen torzulni fog ugyan, de legalább az optimális törzsszám, ezzel az optimális véghasználati fatér fogat megmarad. Gyakran nehéz eldönteni, hogy a visszamaradó sorban mutatkozó hiány pótlására a jobb- vagy baloldali szomszédos sorból hagyjuk-e meg a megfelelő fát; ilyenkor a biztonság kedvéért nemritkán mindkét sorból visszahagyjuk a megfelelő minőségű faegyedet. Ezzel a visszamaradó törzsszám valamivel több lesz az ültetési felénél, ez azonban a gyakorlati tapasztalatok szerint nem tesz ki 5–10%-nál többet. (Ha később ez a többlet helyenként a koronák szorulását idézné elő, a felesleg egy egészségügyinek minősíthető pótygyérittéssel eltávolítható.) A kombinált nevelővágás térbeli rendjét felületesen elemző és ellenző „szakemberek” leginkább hangsúlyozták, hogy a kivágandó sorokban elsősorban visszamaradó fák akadályozzák a talajművelő és a szállító gépek mozgását a sorközökben. Ez azonban csak látszólagos, mert a szokásosan 45°-os szögben kialakuló új sorközök átlagos sortávolsága az ültetési 4 m-ről 5,6 m-re szélesbedik, amely már egyáltalán nem akadályoztatja a nemesnyáras-állományban a gépek bármikor mozgását.

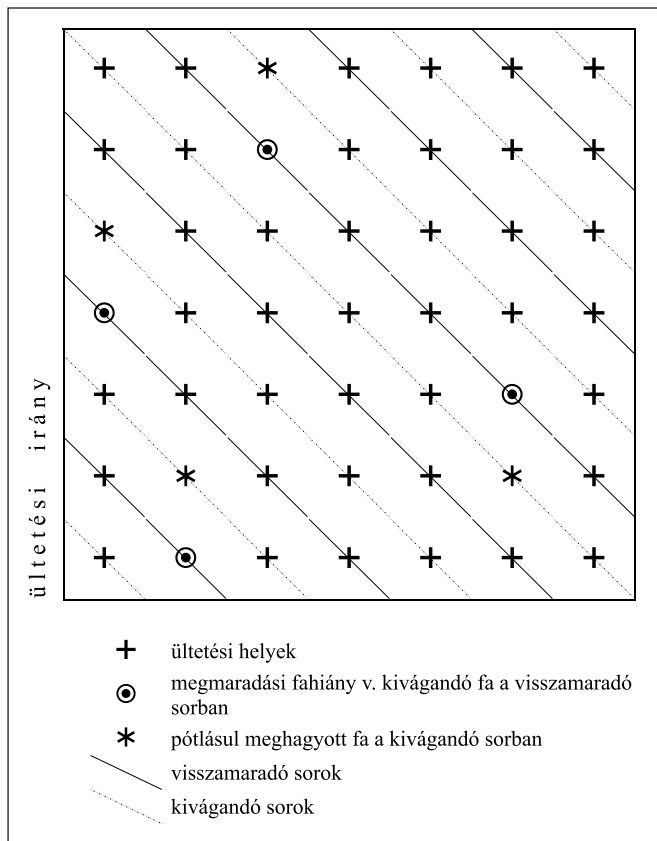
A véghasználati nemesnyárrönkválasztékok értékét nagymértékben növelheti a minél tökéletesebb hengresség. Ennek elérése érdekében törekedni kell a fák növényterének egyenletességére. Ezért a nemesnyárasokban a gyérittést az ültetési hosszirányhoz képest 45°-ban elfordított ferde sorirányban kell kijelölni és végrehajtani (l. a vázlatrajzot). Elvileg elvégezhető a kombinált gyérittési mód az ültetési hossz-

irányban való kijelöléssel is. Ebben az esetben nincsenek „kivágandó”, ill. „visszamaradó” sorok: a gyérittésjelölés minden sorban önállóan történik; ún. hármas kötésben eltolva elvileg minden második fát kivágásra ítélnék. Ennek a gyérittési rendnek a hátrányai: állva maradhatnak gyenge növésű vagy beteg fák is; a tőhiányok nem mindig vehetők figyelembe; a véghasználati törzsszám nem optimalizálható automatikusan. Ugyanakkor viszont megmaradnak a 4 m-es sorközök, melyekben a szállítógépek járatása már a visszahagyott fák törzsének épségét veszélyeztetheti. A vizsgálataink során talákoztunk olyan esettel is, amelynél a 4,0x4,0 m telepítési hálózatú nemesnyárasból sematikusan hosszirányban vágta ki minden második sort, és így 8,0x4,0 m-es hálózat jött létre. Ez igen súlyos gazdálkodási hiba, hiszen a véghasználati hengeresrönk-minőséghez szükséges egyenletes növényter többé már nem lehet kialakítani, mert ahhoz egy újabb felező vágásra lenne szükség. Ez pedig már 8,0x8,0 m = 64 m²-re tágítaná a növényteret, a véghasználati törzsszám pedig 156 db-ra csökkenne, ami eleve gazdaságtalanná tenné az adott nemesnyáras. (Nem lehet említés nélkül hagyni, hogy ezt a súlyos szakaszrűtlenséget, gazdálkodási hibát egy magántulajdonos nemesnyárasában egy hivatásos szakirányító magánvállalkozás követte el. Ez is ráirányítja a figyelmet a magánvállalkozók rendszeres szakmai továbbképzésének a szükségességére (egyúttal arra is, hogy a megbízó ellenőrizze vagy ellenőriztesse a „szakirányító” szakmai tevékenységét, ha másképpen nem, legalább az erdőfelügyelőség segítségével).

Elemzésünkben ugyan a ma már egyre inkább általánossá váló 4,0x4,0 m hálózatú (16 m²/fa növényterű) nemesnyárasok növényter-szabályozásával foglalkoztunk. Az elvek

természetesen adaptálhatók más ültetési növényterű nemesnyárasokra is azzal, hogy az ennél szűkebb ültetési növényter esetén (leggyakrabban 3 m vagy 3,5x3,5 m) már csak a kevésbé racionális kétszeri gyérittéssel lehet eljutni 36–40 m²/fa véghasználati növényteréhez. Ebben az esetben azonban az első gyérittés legfeljebb csak kis értékű, nehezen értékesíthető vékony faanyagot ad. Kiváló, optimális termőképességű nemesnyár-terülőhelyeken vállalható a 20 m² körüli ültetési növényter is (4,5x4,5 m vagy 5,0x4,0 m); ebben az esetben is az ismertetett gyérittési (jelölési) mód érvényesíthető azzal, hogy ekkor kerekén 40 m²/fa lesz a megcélzott véghasználati növényter.

Az elmondottak igazolására bemutatjuk a Nyíradony 182 A erdőrészlet magán tulajdonú nemesnyáras faállományának a gyérittését. A nyárfajta: *'Kopecký'* nyár; a termőhely: közepes nyárfatermőképességű félszáraz nyírségi homok. A nyáras közvetlenül a telepítése után kárpótlásra jelölték ki, emiatt a fiatalos az első két évben szakszerű kezelést nem kapott, a hiányok pótlására is csak a harmadik évben került sor. A továbbiakban a gondos és szakszerű kezelés hatására a nyáras – ugyan kissé megkésve, de – elfogadhatóan jó állapotba került, bár a kezdeti hibák következményeként így is 17%-ot tett ki a gyérittés idején az állományból hiányzó fák mennyisége. Az ismertetett módon végrehajtott kombi-



nált gyéritésjelölés nyomán a nyáarak 59%-a maradt vissza, és csak 24%-a lett kivágásra jelölve. (A visszamaradt fák számát növelte, hogy a visszamaradó sorban a hiányok és minőségük miatt kivágott fák pótlására a biztonság érdekében gyakran mindkét szomszédos sorból megmaradt 1-1 fa.) A gyérités jelölése során a visszahagyandó sorokban az eredeti fahelyek 70%-án maradtak állva (véghasználati rendeltetéssel) a fák, 16%-ukat kivágásra jelölték (14% volt a hiányzó fák aránya); az ún. kivágandó sorokban csupán 33% lett végül is a kivágandó fák aránya, míg 48% ezekben a sorokban is visszamaradt (a hiányzó fák aránya ezekben a sorokban 19%-ot tett ki). Mindezek figyelembevételével ebben a nyárasban sematikus gyéritéssel (minden második sor sematikus kivágásával) az eredeti ültetett tőszámnak mindössze 35% maradt volna vissza véghasználatra. Ez már – a fentebbi fejtegetések szerint – a teljes jövedelmezőség elvesztését jelenthette volna, ennek megfelelően a nyáras pénzügyileg (gazdaságilag) akár rontott erdőnek is minősíthető lenne.

Az elemzett nyár-állománykép eléggé gyakori és jellemző a termőföld-kárpótlások idején ültetett nemes nyárasokra, de a példa arra is rámutat, hogy szakszerű, megfelelő kezeléssel általában rendbe is hozhatók.

Természetesen könnyebb és egyértelműbb a kezdettől fogva jól beállott és jól kezelt nemes nyárasok gyéritésjelölése. De az egyedi minőségi válogatáson alapuló kombinált gyéritési jelölés mellőzése többnyire ezekben sem ajánlható. Pl. a *Nyírábrány 56 B* magántulajdonú nemes nyáras (10 éves *Raspalje*' nyáras) felületes rátekinítésre egységes képet mutató jó növekedésű, jó állapotú nemes nyáras; a megmaradási törzshiány is csupán 1%-nyi. Mégis az egyedi válogatás során a visszamaradó sorban állva maradt a fák aránya 71%-os, valamilyen hiba miatt kivágásra jelölték 29%-ukat; ezek pótlására a „kivágandó” sorokban visszahagyták a fák 45%-át. (Ennek eredményeként az ültetési törzsszám 58%-a maradt véghasználatra.)

A *Nyíradony-Aradványpuszta* magántulajdonú nemes nyárasban (10 éves *Raspalje*' nyáras) is csupán 1% a megmaradási törzshiány. A megmaradó sorokban is meglehetősen egyenletes a fák minősége; felületes vizsgálat alapján (csak „ránézésre”) akár a sematikus gyérités is még elfogadható lehetett volna. Az egyébként nem szakember, de az erdeit gondosan, szakszerűen kezelő tulajdonos mégis elvégezte a kombinált gyéritési jelölést

(kifogástalan szakszerűséggel). Ennek során a visszahagyandó sorokból csupán a törzsek 9%-ának kivágásra jelölése vált indokoltá; ezek és a törzshiányok pótlására a kivágandó sorokban visszahagyta a törzsek 16%-át. Ezzel a véghasználati törzsszámot az ültetési tőszám 54%-ára állította be, vagyis gyakorlatilag az optimális véghasználati hozamot és értéktermelést alapozta meg.

Az ismertetett példákon túlmenően az elemző vizsgálatok egész sora bizo-

nyítja a kombinált gyéritésjelölési mód előnyeit a nemesnyár-termesztésben. Az így optimálisan elérhető jövedelmezőségben feltétlenül bőven megtérül az egyébként sem túlságosan nagy munka- és időráfordítás! Ennek tükrében pedig elfogadhatjuk, hogy a *nemes nyárasok sematikus gyéritése az esetek döntő többségében gazdálkodási bibának minősül, amely a nemesnyár-termesztésben a jövedelmezőség optimalizálást tesz kétségessé.*

Eljutnak-e hozzánk a faóriások üzenetei?

A Kortárs (a Magyar Írószövetség folyóirata) 2004. decemberi számában jelent meg *Pósfai György*: Dendrománia – Magyarország legnagyobb fája, regényrészlete.

Belőle a fa lényegének megfogalmazását az íróval megegyezően idézzük: „A masszív, nagy fák nyilvánvalóvá teszik: másképp is lehet élni. A sok rohangálás, nyomakodás, harácsolás, információhabzsolás csak az egyik stratégia.”

Meglepően objektívnek tűnik a szerző, amikor ilyeneket ír az eszmei bevezetőjében: „a fa nem lát semmit ... mit sem törődik a történelemmel, csak a jelenben él ... az igazi dendromániás számára érdektelenek azok a legendák, nevezetességek is, amelyek egyes fákhhoz kötődnek.”

Mi, akik a faóriásainkat sokkal idealistábban, romantikusabban közelítjük meg – talán önvédelemből a mindennapi kemény köbmétereink, ténytámasaink sűrűjéből feltekintve – szívesen kérnénk a tisztelt szerzőt: hagyja magára hatni a fák lelkét, kultúrtörténetét, mitológiját, poézisét is.

Az információforrásról írottakat idézem még kissé hosszasan Pósfai Györgytől: „Hogyan lehet megtalálni a nagy fákat? Úgy tíz-húsz évenként valakit annyira elkap a dendrománia, hogy csinál egy listát, kiad egy könyvet. Ilyen *Balogh András* rajzos könyve, *Bartha Dénes* gigantikus gyűjtése, *Tardy János* térképeket is mellékelő összeállítása (specifikációk a függelékben). Sajnos, vagyis inkább érthető módon, egyik sem teljes, és sok a bizonytalan, illetve hamis adat. Sok jelzett fa már nem létezik, vagy éppenséggel sokkal kisebb (ritkábban nagyobb), mint a listaadat. A közreműködők – jámbor földrajztanárok, naiv erdőkerülők, túlfűtött lokálpatrióták – sokszor csak úgy megsaccolják a méretet, összekeverik az

átmérőt a kerülettel, innen a sok hibás adat (és azt se feledjük, a korábbi irodalomban még nem ismeretes a mérés helyes, minimalista technikája). Ahol térkép is van, az nagy segítség, de lehet nagy bosszúság is, mert sokszor csak úgy találmra rakott oda valaki egy pöttyöt, és a keresett fa kilométerekkel arrébb van.”

Nyilvánvalóan ez nagyrészt másként működik nálunk, hiszen nem tíz-húsz évenkénti ciklusban kísért meg bennünket a listakészítés ördöge. Valószínűleg – a jelzett függelék nem látva, mivel a könyv, tájékozódásaim szerint, még nem jelent meg – nem ismeri a szerző a Nyugat-magyarországi Egyetem Növénytan Tanszékének honlapján megtalálható internetes adatbázist.

Az, hogy hogyan lehetne az internetes elérhetőséget szélesebb körben ismertté tenni, – azon túl, hogy az Erdészeti Lapok 2002. 7–8. számában *dr. Bartha Dénes* professzor úr részletesen tájékoztatott róla, és ez a lehetőség a lap 2003. 12. számában is említésre került, – talán lehetne egy jó programja az Egyesületünk Közönségkapcsolatok Szakosztályának.

A lista milyenségéről Bartha professzor úr is azt írja, hogy a „fent említett adatbázist nem érezzük teljesnek”, és ezért további együttműködést kér e téren. A kívülállóknak talán nem kell tudni, hogy a jelen állapot a professzor úr 1991-es felhívása után mennyi munkával, hány természetszerető, „dendromániás” kolléga révén jött létre.

Az adatbázisok javítása, egységesítése, aktualizálása folyamatos és ismétlődő feladat, amely nem is oldható meg, csak dr. Bartha Dénes finom figyelmeztetése alapján: „ez az ügy a helyi kezdeményezések mellett országos szintű odafigyelést is megérdemel”.

Csuka Imre

Prefectus – Fiscalis – Waldmeister

A koronauradalom zálogból történő kiváltása után rendezni kellett a birtokviszonyokat, a bérleteket, az úrbéri kötelezettségeket, ezért 1775 után a hivatalfőnök (prefectus) mellett az ügyész (fiscalis), az udvarbíró (provisor) és az adószedő (perceptor) volt a legfontosabb hivatali beosztás.

Az üveg- és vasgyártás, az építkezések egyre több fát igényeltek, ezért szükségessé vált az erdészeti ügyintézés megszervezése, ami kezdetben abból állt, hogy a Forstinspektor felügyelt az erdőkre és intézte, hogy fizetés ellenében, de „nem a kereskedés kedvére” mindenki vásárolhatott az erdő terményeiből.

Az 1775. évi urbárium szerint az mehetett fáért, aki Diósgyőrben, Kisgyőrben és a varbói völgyben levő „átkelőhelyen” cédulát váltott. Ennek érdekében elrendelték, hogy az átkelőhelyeken a számvevő és a mellé rendelt erdész „lakásául szolgáló faházat kell építeni ... mennél gyorsabban”.

A prefectus nyomtatott és megszámozott „utalványozó cédulát” adott a számvevőnek, aki ráírta a fáért jelentkező nevet, igavonóinak számát, a faválasztékot és a befizetett összeget. A pénzt egy zárt perselybe tette, aminek a kulcsa a prefectusnál volt.

A vásárló a cédulával igazolta magát az erdőőrnel, kitermelte/átvette a fát és visszatérve átadta a cédulát a számvevőnek, aki a rakomány ellenőrzése után bevezette azt a naplóba. A számvevő vasárnaponként átadta a perselyt, a cédulákat és a naplót a prefectusnak, aki ellenőrzés után elégette a cédulákat és újakat adott a számvevőnek.

Ennek megfelelően 1775 után 3 számvevő és 18 erdőőr és erdőkerülő képezte az erdészeti személyzetet. Az erdőkerülők az átkelőhelyek közötti birtokhatárokat vigyázták, néhány korabeli faárat sorozatunk II. részében ismertettünk.

Az 1783. évi kamarai vizitáció szerint az uradalmat „kerületekre nem lévén felosztva egy teljes egészésként igazgatják”. A vágástervek megjelenésével korszerűsödött az erdészeti szervezet, melynek élén az uradalmi hierarchiában 3. helyet elfoglaló erdőmester (Waldmeister) állott. Beosztottai 1785-ben: Hámorban, Parasznyán, Bekényben egy-egy erdőtiszt és egy-egy erdőőr, a miskolci faraktárban számvevő és erdőőr, Miklóslugán és Kékmezőn 1-1,

Kis-Répáson kettő, Varbón, Kápolnán, Bábonyban 1-1 erdőőr.

A 19. század elejétől hiányosak és ellentmondásosak az adatok. A kamarai utasítás szerint pl. 1818-ban volt két alerdész, de az 1824-es névsorban 4 ispán és 12 hajdú szerepel. 1831-ben az erdőmester beosztottai: 2-2 pagonyerdész (Revierförster) és alerdész, 23 erdőőr, 2 vadász és a faraktárnok.

1848-ban megszűnt a kamara, 1851-ben megkezdte működését a „magyar koronaországi országos pénzügyigazgatóság”, amelynek hatáskörébe tartoztak az „állami jószágok”, így a diósgyőri uradalom az egri pénzügyi felügyelőséghez került. Ettől kezdve a koronauradalom név nem a birtok jogi minőségére, hanem csak a történelmi elnevezésre vonatkozik.

1868-ban a m. kir. pénzügyminisztérium alá tartozó uradalomban a tiszti személyzet: 1 erdőmester, 6 alerdész, 2 erdőgyakornok, 2 erdészjelölt és 1 díjnok. Az 56 altisztből: 3 alerdész, 27 erdőőr, 18 állandó és 4 ideiglenes segédőr, 2 faraktárőr és 2 hajdú. *Divald Adolf* felülvizsgálata után 1869-től egy erdőmester, 1 ellenőrkdő főerdész egyúttal erdőrendező, egy számvevő, 4 erdész, 1 raktártiszt, 4 gyakornok. Az altisztek száma 34 főre csökkent.

Az 1868-1880 közötti átszervezések során a pagonyok (erdőgondnokság) megmaradtak, csak a felettes szervek változtak. Az 1868-ban szervezett IX. sz. Diósgyőri Államjavak Igazgatóságához tartozott a koronauradalom a szénbányákkal, vasgyárral és a tokaji kamarauradalom. 1870-ben Diósgyőrben bányagazgatóságot szerveztek, alárendeltségében a felső-győri erdőhivattal, amit 1871-ben a sóvári jószágigazgatóságához csatoltak. 1875-ben Sóvárt felosztatták, a diósgyőri erdőhivalt az óbudai jószágigazgatóságához rendelték. Az 1879. évi XXXI. tc. alapján a pénzügyminiszter a diósgyőri erdőhivalt megszüntette, a földművelésügyi miniszter pedig a Sóváron (Tótsóvár., Szlovákia Solivar) szervezett m. kir. erdőhivalt irányítása alá rendelte az erdőgondnokságokat.

1809 és 1858 között a diósgyőri erdőmester a budai erdőfelügyelőségnek is alá volt rendelve.

Az uradalom szervezeti felépítését, az erdőmester feladatait részletes kamarai utasítások szabályozták, de terjedelmi okok miatt ezeknek csak néhány részletéről adhatunk áttekintést.

Az erdőmesternek szóló 1818. évi utasítás 8 fejezetben 39 cikkelyből áll. A bevezetőben figyelmeztetik a felettes szervekkel – a királlyal, a magyar kamarával, a budai királyi főerdőfelügyelőséggel – szembeni kötelezettségeire. Meghatározták, hogy kultúrált életvitelt folytasson, legyen őszinte, elfogulatlan, ne mutasson pártosságot, saját gazdálkodást vagy kereskedést nem folytathat, ajándékot nem fogadhat el stb.

Előírták, hogy az erdőmester az uradalom prefektusának, annak távollétében az ügyész alárendeltje. Az erdészeti és vadászati ügyeket a prefectus jóváhagyásával intézi, a főhatóságnak szóló jelentéseit az ő útján nyújtja be, a kincstárt érintő ügyeket az ügyéssel is egyeztetni kell. A gazdasági üléseken az ügyész utáni hely illeti meg, távollétében erdészeti és vadászati ügyet tárgyalni nem lehet.

Szabályozták, hogy a vágásokat és a kitermelendő fákat hogyan kell kijelölni, a fakitermelést irányítani, az épület- és szerszámfát elkülöníteni, a faválasztékokat bemérni, számba venni, szállítani, értékesíteni, a faszén minőségére és kihazatalára ügyelni stb.

Előírták, hogy az erdőmester védje a természetes újulatot a legelő állatoktól, az erdőt a tűztől stb. A kisebb kihágásokban maga ítél, a nagyobb károk esetén az ügyész intézkedik. Augusztus közepén jelentse a makkbecslés eredményét, szeptemberben tartsa meg a makkoltatás árverését, tegyen javaslatot a kamarának a vágások felújítására, gondoskodjon a szükséges magról és csemetéről, ültessen értékebb fajfajokat stb.

Részletesen szabályozták az úrbéri szolgáltatásokkal, az erdei mellékhasználatokkal, a vadászattal, a ragadozók irtásával, a lődíjak elszámolásával, az épületek és utak karbantartásával stb. kapcsolatos kérdéseket.

Meghatározták, hogy a számvevő pénzügyekben az erdőmester ellenőre, aki jogosult minden olyan kiutalást megtagadni, ami nem közvetlenül a költségvetésben megjelölt célra, az erdészeti hivatal szükségletére, hanem rendkívüli célból történik.

Számtalan átszervezés ellenére ma is működnek a 220 éve kialakított erdészeti egységek és adminisztrációink alapjaiban alig változott.

Ezúton is megköszönöm *Hulják Péter* erdőmérnök kollégának a német nyelvű kamarai utasítás szakszerű fordítását.

Járás Lőrinc



Egyesületi hírek

JEGYZŐKÖNYV

az OEE 2005. április 7-én, 10.00 órától tartott Küldöttközgyűléséről
Budapest, MTESZ Budai Konferencia Központ



Balról: Klemencsics András, Cserép János és Ormos Balázs. Fotó: Pápai Gábor

Cserép János elnök köszöntötte a megjelent küldötteket. A jelenléti ív szerint a küldöttek 45 fővel jelentek meg a Küldöttközgyűlés határozatképes.

Cserép János elnök köszöntötte a megjelent vendégeket és kiemelt tisztelettel köszöntötte Klemencsics Andrászt az FVM Erdészeti Főosztály vezetőjét.

Cserép János elnök javaslatot tett a napirend módosítására, mely szerint a kitüntésekről szóló napirend legyen az utolsó, illetve első napirendként hallgassa meg a küldöttközgyűlés Klemencsics András főosztályvezetőt. A küldöttközgyűlés egyhangúan támogatta az elnök javaslatát. Jegyzőkönyvvezető Mester Gézánné, jegyzőkönyv-hitelesítők Jung László és Bak Julianna.

Cserép János elnök ezek után a küldöttközgyűlést megnyitotta és felkérte Klemencsics András főosztályvezetőt tájékoztatója megtartására.

Klemencsics András, az FVM Erdészeti Főosztály új vezetője köszöntötte a Küldöttközgyűlést és ismertette a megújult szervezet felépítését. Elmond-

ta, hogy az erdők hármaskörű funkciójának rangsorában a közjóléti feladatok felértékelődnek a gazdasági szereppel szemben. Hangsúlyozta, hogy a II. Nemzeti Fejlesztési Terv erdészeti feladatainak beépítése kiemelt feladata. Az EU 1257/99. számú rendeletének bővítése szektorszemlegesen kezeli az erdők ökológia, gazdasági és szociális funkcióinak támogatását. A támogatási rendszerben a magánerdő-tulajdon élvez elsőbbséget, de az állami társaságok is részesülhetnek támogatásban a természetközeli erdők művelése és a szerkezetátalakítás költségeihez, valamint a közjóléti kiadásokhoz. A főosztályvezető említette a járulékrendszer újragondolásának szükségességét is. Szólt a gyapjaslepke elleni védekezés feladatairól is.

A megújuló energiaprogrammal kapcsolatban elmondta, hogy a biomassza előállítás várhatóan konkurenciája lesz az erdőtelepítésnek, de az öt évnél rövidebb vágásfordulóval művelt ültetvények nem tartoznak az erdőtörvény hatálya alá.

Cserép János megköszönte a tájékoztatót és felkérte Ormos Balázs főtitkárt a 2004. évi egyesületi beszámoló és a 2005. évi tervek előterjesztésére. Ormos Balázs főtitkár az írásban előre kiküldött anyagokhoz tett szóbeli kiegészítést. Kolozsvári Ákos az Ellenőrző Bizottság elnöke kiegészítésekkel élt és mind a 2004. évi beszámolót, mind a 2005. évi tervet elfogadásra javasolta a Küldöttközgyűlésnek.

1/2005. (ápr. 7.) sz. küldöttközgyűlési határozat:

A Küldöttközgyűlés a 2004. évi Közhasznúsági jelentést, a pénzügyi beszámolót és a befektetési beszámolót külön-külön megszavazta. (Jelen van 45 fő küldött; egyhangú igen szavazat: 45 szavazat)

2/2005. (ápr. 7.) sz. küldöttközgyűlési határozat:

A Küldöttközgyűlés a 2005. évi programot, a pénzügyi tervet és a befektetési tervet külön-külön megszavazta. (Jelen van 45 fő küldött, egyhangú igen szavazat: 45 szavazat)

Második napirendi pontként Ormos Balázs főtitkár az Alapszabály módosítására tett javaslatot, melynek lényege, hogy a hat régió száma hétre módosuljon, alkalmazkodva az országos beosztáshoz. Vita után a Küldöttközgyűlés a következő határozatokat hozta:

3/2005. (ápr. 7.) sz. küldöttközgyűlési határozat:

A Küldöttközgyűlés a régiókról szóló napirendi javaslat szavazását napirendre vegye-e? (Jelen van 45 fő küldött; igen szavazat: 36, nem: 2, tartózkodott: 7)

4/2005. (ápr. 7.) sz. küldöttközgyűlési határozat:

A Küldöttközgyűlés elfogadja az Alapszabály módosítását, mely szerint a hat régió hétre módosuljon. Egyben felkéri az elnökséget, hogy a határozatból adódó egyesületi szabályzatok módosítását terjessze még ez évben a Küldöttközgyűlés elé jóváhagyásra. (Jelen van 45 fő küldött; igen szavazat: 39, nem: 2, tartózkodás: 4)



Fotó: Pápai Gábor



Fotó: Pápai Gábor

A Gödöllői Helyi Csoport...

A következőkben az Egyesület kitüntetései megismerésére került sor. *Bogdán József*, a Díj Bizottság elnöke ismertette az értékelés szempontjait, majd a hozzászólások után a szavazások következtek. A Küldöttközgyűlés a következő tagtársaknak szavazott meg kitüntetések, melyek átadása a Szombathelyen megrendezésre kerülő Küldöttközgyűlésen történik meg.

5/2005. (ápr. 7.) sz. küldöttközgyűlési határozat:

A Küldöttközgyűlés a következő tagtársaknak adományoz kitüntetések.

Bedő Albert Emlékérem

| | |
|------------------------------------|-----------------|
| Dr. Marosi György | szavazat |
| erdőmérnök | 36 |
| Tóth Pál erdőmérnök | 28 |
| Dr. Szőnyi János erdőmérnök | 24 |

Kaán Károly Emlékérem

| | |
|-------------------------------------|-----------|
| Rauch Imre erdőszpecialista | 38 |
| Bacsa Árpád erdőszpecialista | 23 |
| Jozwiak Bernard erdőmérnök | 23 |

Elismerő Oklevél, egységes 45

| | |
|--|-----------|
| Bakcsa Zoltán erdőszpecialista | 45 |
| Dr. Csapóné Tábori Hajnalka tanár | |
| Fekecs Lajos gépészmérnök | |
| Jaksa Ferenc erdőszpecialista | |
| Kajtor István erdőszpecialista | |
| Kakuk Pál erdőszpecialista | |
| Kiss Sándor erdőszpecialista | |
| Kökény István erdőmérnök | |
| Környei Jenő erdőszpecialista | |
| Majtényi László gépészmérnök | |
| Páris István erdőszpecialista | |
| Rosenberger Ferenc erdőszpecialista | |
| Szabó Lajos erdőmérnök | |
| Szamosi Jánosné pénzügyi előadó | |
| Takács Imre erdőszpecialista | |
| Takács János erdőszpecialista | |
| Toronyi Márton erdőszpecialista | |

Cserép János elnök gratulált a kitüntetetteknek.

Dr. Pető József vezérigazgató, a Vándorgyűlés szervezésének állásáról adott tájékoztatást.

Jung László vezérigazgató-helyettes a megújuló energiával foglalkozó szakosztály megalakítását szorgalmazta.

Cserép János elnök megköszönte a részvételt és bezárta a küldöttközgyűlést.
Kmf.

Mester Gézáné
jegyzőkönyvvezető

Cserép János
az ülés elnöke.

Bak Julianna, Jung László
hitelesítő



Ipsits Lajos beszámolóját tartja

...2005. április 19-én tartotta szokásos ülését, melyen meghívottként részt vett *Ormos Balázs* főtitkár is. A helyi csoport nagyrészt nyugdíjas kollégák alkotják, akik kétheti rendszerességgel tartják összejöveteleiket. *Ipsits Lajos* a csoport elnöke köszöntötte a megjelenteket és felköszöntötte a nyolcvan éves *Csorba Istvánt*. Megemlítette, hogy a Vándorgyűlésen a költségek magas volta miatt csak az OEE keret terhére tudnak részt venni. Átadta a szót a főtitkárnak és megjegyezte, hogy szívesen vennék a gyakoribb személyes találkozást. A főtitkár beszélt a Küldöttközgyűlés döntéséről, a hét régióra való áttérésről és az ebből származó előnyökről és feladatokról. Az Erdészeti Lapok és az OEE honlapja is fontos tájékoztatási eszköz a tagság részére. A volt Székházunk újabb birtokba vétele szolgálja a hazai és határon túli erdészek összefogását.

A vita során *Ipsits Lajos*, *Tokodi Mibály*, *Somogyvári Vilmos*, *Jereb Ottó*

szóltak fel. Megemlézték, hogy a tagdíjak emelésekor örültek, hogy gondoltak a nyugdíjas kollégákra és külön kedvezményt kaptak. Támogatják a hét régió felállítását, szorgalmazzák, hogy olyan régióképviselek legyenek, akik valójában végzik feladatukat, összefogják a helyi csoportokat, tájékoztatják az elnökséget elképzeléseikről. *Czerny Károly* annak idején jól látta el ezt a feladatot a régióban. Fontos, hogy az EU pályázatokból is lehessen forrásokhoz jutni a régióban. Az Erdészeti Lapok akkor fogják jobban érdekelni a tagságot, ha róluk szól. Ne menjen el bulvár irányba. A lapok nem tud megfelelni minden igénynek, nem itt van a helye a publikációknak. A közérdeklődésre számító cikkek legyenek a lapban, úgy hogy figyelembe veszik, hogy a tagság nagy része erdőszpecialista. Olyan cikkek kelljenek, melyek róluk és nekik szólnak. Gyakorlati praktikákat szeretnének olvasni. A nyilvánosság igen fontos, azonban ilyen kis példányszám nem jelent nyilvánosságot. Provokálnunk kell, akkor lesz odafigyelés és nyilvánosság. Korábban az Egyesületbe be- és kilépők is név szerint szerepeltek a lapban. Fix rovatok kelljenek, régióhírek, szakosztályok, levelező rovat, magánerdő, stb.

Fontos volna, ha hírt adna a személyi változásokról az erdőgazdálkodók köréből. Gyakorlati cikkek szükségese, megfigyelésekről (szűkár), iskolák diákjai forrásként használhatnák. A Székház birtokba vétele fontos feladat, úgy tudni volt benne egy unitárius kápolna is, utána kellene nézni.

A barátságos együttlét a következő kerti partin való program megbeszélésével zárult.

Kép és szöveg: **Ormos Balázs**



a Kecskeméti HCS...

...2005. április 8-án tartotta elnökségi ülését és Helyi Csoport rendezvényét, melyre meghívást kapott *Cserép János* OEE elnök és *Ormos Balázs* főtktár is. *Sódar Pál* HCS elnök vázolta a HCS feladatait, *Bognár Gábor* titkár beszámolt a HCS tevékenységéről. *Cserép János* OEE elnök beszámolt az Egyesület tevékenységéről, az anyagi források

előteremtésének nehézségeiről, a tagdíjak és az Erdészeti Lapok költségterítésének szükségességéről. A lapok jövőbeni szerepéről, erdészeti közlemény vagy utcán árusítható lap legyen és ennek pénzügyi háttéréről is szó esett. Az erdőfenntartás újragondolása is szükséges. A civil szervezeteknek megnőtt a szerepük, ezt ki kell használni. A

régiókból adódó előnyökkel élni kell. A beszámolóhoz hozzászóltak *Sódar Pál*, *Nagy Béla*, *Göbölös Antal*, *Spiegel János*, *Barna Tamás*. Szó esett a Natura 2000 erdőre ható feladatokról, melyektől nem kell megijedni. Az Alföldi Erdőkért Egyesület és az OEE közötti együttműködés megkötéséről. A magánerdők helyzetéről és képviselétéről.

A jó hangulatú megbeszéléseket baráti beszélgetés és közös ebéd zárta.

Ormos Balázs

Epilógus

Dr. Borsos Zoltán „Erdő a közjóért” c. könyvéhez

A XXI. század kezdetén különösen jelentős az a publikációk – tanulmányok, cikkek és könyvek –, amelyek rámutatnak az erdő sokoldalú hasznára, fenntartásának és fejlesztésének rendkívüli jelentőségére. Ezért is vettem kézbe örömmel és érdeklődéssel dr. Borsos Zoltán erdőmérnök könyvét, ezért is vállalkoztam arra, hogy a „Vasi Szemle” főszerkesztőjének a felkérésére néhány gondolattal méltassam. Megkülönböztetett figyelemmel olvastam az egyes fejezeteket, amelyek azért is érdekesek, mert vasiak, ugyanakkor országos jelentőségűek is. Valószínűleg az is fokozta érdeklődésemet, hogy a könyvben tárgyalt erdők nagy része szülőföldem, Bejcgertyános határát is borítja, ahonnan kellemes sétával eljuthat az ember a legcsodálatosabb hazai gyertyános-tölgyesekbe, hol a legjobb vargánya terem, és ahonnan messze elhallatszik a szeptemberi szarvasbögés, amely az erdei élet őszi nászindulója.

Az erdő szeretete, a magas színvonalú szakértelem és az erdőért érzett felelősség csendül ki az előttem lévő könyv valamennyi sorából. Vajon képes-e az ember az erdészettudománynak, az erdészeti gyakorlatnak és az erdész szakember erdőhöz való kötődésének az egyes fejezetekben megnyilvánuló harmóniáját méltóan leírni? Lehet-e ezt a könyvet úgy ismertetni, hogy az olvasó érezze azt a nagyszerű elkötelezettséget, amelynek az alapja az erdészivátság, és amellyel az erdő a közjót szolgálja? Aki áttanulmányozza az „Erdő a közjóért” című könyvet, gazdagabb lesz az erdőről szóló ismeretekkel, és másként látja majd az erdőt, az erdészek munkáját és az erdőgazdálkodás jelentőségét.

A könyv borítólapján egy világhíresnek is mondható gyertyános-tölgyes erdő színes képe hívja olvasásra az embert. A



bevezető után érdemes a tempót lassítani, hogy Kaán Károlynak, az egyik legkiválóbb magyar erdésznek az intelmeit követően kellően megismerjük a gyertyános-tölgygazdálkodás lényegét. Bizonyára megdobogtatja számos Vas megyei szívét a Scherg-iskoláról szóló fejezet. A könyvből megtudhatjuk azt is, hogy a XX. században az erdésznek is volt Magyarországon aranykora, és ebben a korban még az erdőn dolgozó gércsei lányoknak is jutott szerep.

Hosszabban kellene méltatni a könyv további fejezeteit. A tíz fejezet talán egy életmű különböző állomásainak is tekinthető. A szerző igaz történeteket, tudományos igazságokat és gazdag szakmai tapasztalatokat ad át azoknak, akik a kötet kézbe veszik és olvassák. Borsos Zoltán elsősorban Vas megye keleti tájain, az egykori Sárvári Erdőgazdaság területén alkotott maradandót, de később féltő gondnal művelte a megye összes állami erdeit és oktatta nevelte a vasi erdészeket.

A könyvből „kiolvasható” a vasi erdőgazdálkodás, a vasi erdők, arborétumok, parkok és fásítások gondozottsága, kiemelkedő ökológiai és ökonómiai szerepe. A múlt és jelen kapcsolódik össze a jövővel az utolsó fejezetben, amelyet a szerző életútjának, publikációinak és előadásainak ismertetése zár.

Vas megyei erdész lévén, a könyv elolvasása után és már korábban is, sokszor jártam és járok ma is – ha másként nem, gondolatban – a vasi erdőkben. Tapasztalom az érdeklődést és az elismerést a vasi erdőgazdálkodás iránt. Jó dolog ez, kár hogy sokan nem tudnak eleget róla. A megye lakossága nem mindig ismeri eléggé és értékeli megfelelően a vasi erdészek tevékenységét. Az erdészet egyik jelentős feladata, hogy a társadalmi kapcsolatokat bővítse, és hiteles tájékoztatással segítse elő az erdők igazi védelmét és értékelését. Elegendő talán, ha a Sárvár melletti Farkaserdő nemzetközi jó hírére emlétem, vagy azt, hogy az Őrség azért válhatott nemzeti parkká, mert az előző évtizedek, évszázad folyamán erdőmérnökök, erdésztechnikusok, erdei munkások számai gonddal és szeretettel művelték az itteni erdőket. Borsos Zoltán könyvéből ezt is megtudhatja az olvasó.

Végül a könyv záró fejezetéről néhány szó! 1944-2004 között olyan 60 év telt el, amelynek során a vasi erdészek, erdei munkások begyógyították a háború által meggyötört erdők sebeit. Ezután hozzáálltak az erdők intenzív fejlesztéséhez. A vasi ökológiai adottságok alapján, az ökoszisztéma-szemlélettel vértézve olyan eredményes gazdálkodás valósult meg, amelyre büszke lehet a megye akkor is, ha időnként a kellő szakismeret hiányában akadnak olyanok, akik tényleg nem látják a görbe fától az igazi csodálatos erdőt, amelynek megbecsülését, a közjóban betöltött szerepének méltó értékelését segíti Borsos Zoltán könyve is.

prof. dr. Solymos Rezső
az MTA rendes tagja

Nyitni kék

Javaslat az erdészeti PR- és sajtómunka javítására

Felütés

A Zengő-ügy után a tátrai széldöntés tovább erodálta a szakma presztízsét, és nem sokon múlt, hogy a gyapjaslepke-inváziót is az erdészek nyakába varrják. Az első két ügy sajtóját szinte bénultan fogadta a szakközönségünk. A lymantria-támadás sajtóbéli tükröződése, számát tekintve, nagyon nagy, irányát illetően erősen megosztott és bizonytalan. De kabátlopási ügybe keveredni még pilangók miatt sem érdemes. Ezért is dicséretes, hogy létrejött az ERTI és az ÁESZ szakértelme, valamint az MTA presztízse mentén a múlt év végi, sikeres sajtótájékoztatóval egybekötött konferencia. Ez mintaként szolgálhat, hogy így kell működni egy gyors reagálású szakmai és sajtóművelteknek.

Most is vallom, amit néhány évvel ezelőtt mondtam egy Woodtech-konferencián: *megérett a helyzet arra, hogy a szakma képviselői kijöjjenek az erdőből, és ország-világ elé tárják az erdészet értékeit.* Az erdész-társadalom a sajtószerelés tekintetében nem veheti fel a versenyt a gépkocsigyártókkal vagy a mobil-telefonía nagymenőivel, de a jelenlegi, szinte „titkos” szakmaképen és a korlátozott ismertségen feltétlenül változtatnunk kell.

A változtatáshoz két feltétel szükséges, és mindkettő szemléletváltást igényel: az erdészeti szakmai körnek nyitnia kell a társadalom felé, és mindezt offenzívan kell tennie. Ez utóbbi azért fontos, mert a rivális intézmények és szervezetek, partikuláris érdekeik mentén és a sajtó jelentős részének támogatásával, az erdészet társadalmi támogatásának csökkentésére törekednek. Ennek ellensúlyozására csak egy átgondolt, hatékony és offenzív PR- és sajtómunkával nyílik lehetőség.

A nyitás lehetőségei és eszközei

Magyarország nemzeti erdőstratégiájában jelent meg először a sajtó és a közönségkapcsolatok szerepe. A Nemzeti Erdőprogram jogszabályi helye kell, hogy bátorítsa bennünket az erdészet külső kommunikációjának megerősítésére. Ez a céljai között említi

a nyílt párbeszéd lebetőségének biztosítását a társadalom és az erdészet között.

A szakmai kommunikáció gyengeségei miatt a társadalom számára elsősorban a fakitermelés került előtérbe, a közvélemény a sajtó közvetítésével ezen keresztül ítéli meg az erdészek tevékenységét. Ezzel együtt paradigma-váltás tanúi is vagyunk, az évszázadok alatt kialakult fatermesztési prioritás megváltozott, és az erdő multifunkcionális szerepe került előtérbe. Emiatt szükséges az erdőgazdálkodás és a társadalom kapcsolatának újrafogalmazása, az erdő *közüggvé* tétele is.



Látványos esemény volt Drégely váránál a Szondy Emlékkő avatása
Fotó: ForestPress

A szakma *érdekérvényesítő* képességének javítása feltételezi a társadalmi támogatottság növelését, ami szinte kizárólag a PR- és sajtómunkán keresztül érhető el.

E célkitűzés megvalósításához *tudatos és szervezett* PR- és sajtómunkára van szükség, amelyhez a *forrásokat* is meg kell teremteni.

A jelenlegi helyzet megköveteli, hogy kellő tájékoztatást adjunk és ezáltal *valóság*hű képet közvetítsünk a sajtón keresztül a szakmáról, a szakmai tényekről a közönség számára. A médiumok által negatív beállításban közvetített események (fakivágások, tarvágások, falopások, kullancsveszély stb.) többnyire „ártatlanul” sodorják a szakmát kárhóztatott szerepbe. Ez utóbbira sajnálatosan jó példa a már említett Zengő-ügy. (Lásd a szerző tanulmányát az Erdészeti Lapok októberi mellékleteként vagy a ForestPress oldalain!)

Haszonelvű társadalmunkban nem lehet mindent a kapcsolatokon keresztül elintézni, de szakmánk sajátos értékei olyan előnyöket jelentenek, amelyeket kihasználva a siker reményében kezdhünk *offenzív* sajtómunkába.

Az *egész szakma* PR-tevékenységén javítani kell, és ebbe be kellene vonni a közép- és felsőfokú oktatástól kezdve a gazdálkodást folytatókon át a szakmai és igazgatási szervekig minden intézményt és résztvevőt.

Ezért dolgozatomban az egész szakmára vonatkozó megfontolásokat teszek.

A célközönség

A hatékony PR- és sajtómunka előtt ki kell jelölni a célközönséget, és tisztázni kell a szakma üzeneteit.

Az előbbi a nehezebb feladat, mert mondhatnánk, hogy természetesen az egész társadalom – a kemény szociológia ismerve szerint a népesség apraja-nagyja, a nők és a férfiak, a városiak és a vidéken élők, az iskolázottak és az alacsonyan képzettek – alkossa az erdészeti kommunikáció célközönségét.

Ez túl nagy feladat, nagyon költséges, ezért célszerű szűkíteni a kommunikáció irá-

nyát.

A legfontosabb feladat a tanuló ifjúság elérése. Ennek egyik hatékony formája az erdei iskola.

Kiemelt fontosságot tulajdonítok a nők felé irányuló közléseknek. Egyrészt azért, mert hagyományosan kulcsszerepet töltenek be a gyermekek nevelésében, másrészt fogékonyak az életmóddal kapcsolatos kérdések iránt.

A városiak és vidékiek közül elsősorban a városiakat tartom célszerűnek elérni, mert ők távolabb élnek az erdő-től és könnyebben elérhetők a médiumok számára. Emiatt valószínűleg az erdőről és az erdészetről több a pontatlan, egyoldalú „ismeretük”.

A fenti hipotéziseket célszerű volna egy közvélemény-kutatással megerősíteni vagy cáfolni. Erre jó példa lehet a vadásztársadalom szervezetei által a múlt évben végeztetett kutatás a vadászattal kapcsolatos társadalmi ismeretekről.

(folytatjuk)

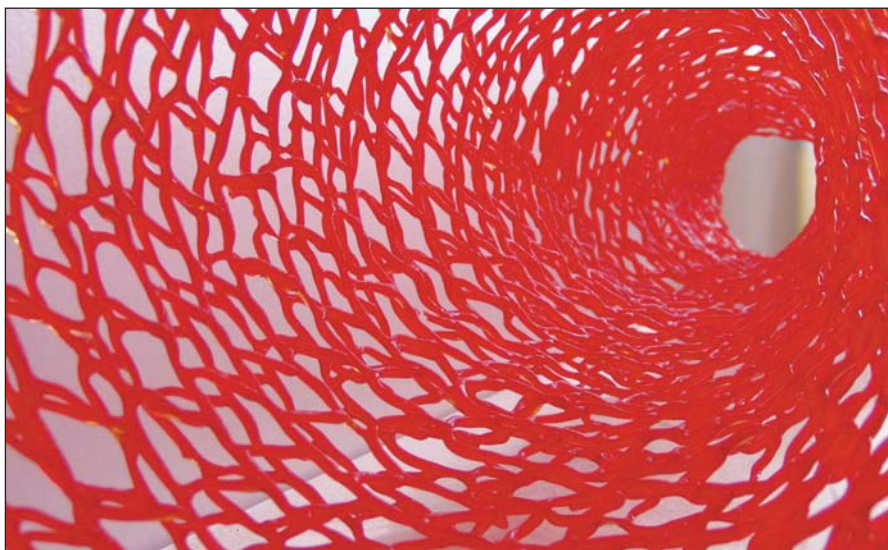
Útban a világhír felé

Azok az ügyfelek, akik az utóbbi időben a KEFAG Rt. központjában tárgyalnak ügyes-bajos dolgaikról, a tárgyalás befejeztével többnyire meghívást kapnak az Erdei Ferenc Művelődési Központba, ahol a Nyugat-Magyarországi Egyetem Faipari Mérnöki Kar Alkalmazott Művészeti Intézetének kihelyezett Szilikátművészeti Tanszéke által rendezett Nemzetközi Szilikátművészeti Triennálé alkotásaival ismerkedhetnek. A kiállításra *Sódar Pál* vezérigazgató hívta fel a figyelmet, és nem bánja meg, aki eleget tesz az invitálásnak. *Probstner János* keramikumművész, tanszékvezető elmondta, hogy 29 országból több, mint 200 művész pályázott, és végül 21 ország 81 művészenek alkotását állították ki. A tanszék létrehozása és soproni bejegyzése az első ilyen jellegű országos kezdeményezés. Belsőépítészet, formatervezés, grafika, szilikátművészet tárgyakat oktatnak. A tíz éve kezdődött folyamat ma már ott tart,

hogyan az Iparművészeti Egyetemen egyenértékű, hasonló csak Japánban és Hollandiában található. A tanszékvezető kiemelte a soproniak nyitottságát és partnerségét. Mindehhez társult a megyei és Kecskemét város vezetőinek együttgondolkodása. A hallgatók közt található skótok, észték, akik három évet Sopronban, majd két évet Kecskeméten hallgatnak. Valódi egyetemi tanszék született. Sopron és Kecskemét is felismerte a vidék felvállaló szerepének fontosságát, melyen keresztül kitágulnak a nemzetközi kapcsolatok. Probstner Jánost meglepte az erdészek hozzáállása és támogató segítségével. Külön kiemelte *Sódar Pál* vezérigazgató és *Göbölös Antal* szerepét.

A kiállítást különleges esemény zárta. *Nina Hole* dán keramikumművész egy 3 méter magas kerámiaplasztikát a művelődési központ előtti téren égetett ki.

Kép és szöveg: **Pápai Gábor**



„Nekem a kérés nagy szégyen”

A könyvkiadás sem sorolható azon tevékenységek közé, amelyen meg lehet gazdagodni. Valami olyasmi, mint az erdőtelepítés: kezdetben sok munka, idő, pénz, s csak évek múlva az eredmény. Az erdőnél erdőt, a könyvkiadásnál afféle szellemi hozadékot vár a jövőben hívő, a tudás igényére apellálva.

Egyesületünk éves mérlegében jelentős összeget képvisel a kiadott és raktárkészleten lévő könyvek, társasjáték stb. értéke, mely csúfítja az egyenleget. A könyvek kiadását közvetlen költség többnyire nem terheli, mert pályázati pénzen, illetve hirdetési bevételből jelennek meg. A felhalmo-

zódott raktárkészletet csak egy módon lehet csökkenteni – és ezzel javítani az év végi mérleget –, ha mielőbb értékesítjük a raktáron lévő műveket. Értelemszerűen vásárlóközönségünk zöme sem más, mint az erdészet terén dolgozók, az erdészet iránt érdeklődők. Hogy az erdészet számára írott művet 1000 példányban megjelentetni sok-e, vagy kevés, témája válogatja. De azt hiszem, nem volt merészség feltételezni, hogy például a Gyökerek és lombok címen megjelent erdészportrék témája abba a kategóriába tartozik, melyre minden negyedik OEE tagtársunkban potenciális vevőre számol-

tunk. Hiszen a kötetek az egyén életrajzán keresztül sajátos mélységében mutatják be az erdészszakmát. S mégis. A négy éve megjelent első kötetből – *Madás András, Majer Antal, Vargha Domokos, Bezzegh László*, hogy csak a közismerteket említsem – még mindig van készleten 350 darab. Hol hát a hiba? Minden valószínűség szerint a reklám hiányában, a kiadvány propagálásának elégtelen voltában.

Jelen soraim e hiányosságot kívánják enyhíteni, vásárlásra buzdítani, mert meggyőződésem, hogy nem rossz befektetés a sorozatot könyvespolcunkon tudni. Antikváriumban járatos könyvbarátok a megmondható, hogy egy sorozat hiányzó kötetének megszerzése mennyi utánjárást és anyagiakat igényel. Nem rejtem véka alá, hogy a megjelent sorozatról, már most is az a határozott vélemény, hogy példátlan vállalkozás volt, amikor az Országos Erdészeti Egyesület mint sorozatgazda bábáskodott a kötetek kiadása felett. Kevés olyan szakma van, amelynek történetét ily sajátos részletességgel tárták fel.

A Gyökerek és lombok immár negyedik köteté jelent meg, benne *Szász Tibor, Lády Géza, Hunyadi József, Perlaki Ferenc, Sziklai Oszkár, Szilágyi József, Jereb Ottó* és egy bányász, *Buda Ernő* élettörténetével. Csupa izgalmas egyéni életút, szakmatörténet.

Az idősebb korosztályoknak ismerősek e nevek, a fiatalabbak pedig, mint minden kötetben, megismerkedhetnek a 20. század erdész szemmel megélt történetével.

Ismételten vásárlásra buzdítom mindazokat, akiket érdekelnek gyökereink sorsa, már csak azért is, hogy csökkenjen az a fránya leltárkészlet.

Szakmabelieknek és kívülieknek egyaránt szép és értékes ajándék.

Nagy László versének idézésével kezdtem és a költő után szabadon fejezem be:

Nekem a kérés nagy szégyen,
vegyenek úgy is, ha nem kérem!

Pápai Gábor

