

Tanulmányút a Pilisben

Napjainkban a védett és nem védett erdőterületeken is egyre nagyobb hangsúlyt kell fektetni a természetközeli erdőgazdálkodásra. Ez igényként merül fel mind a természetvédelem, mind a civil lakosság és nem utolsósorban az erdészeti részvénytársaságok részéről is. A természetközeli erdőgazdálkodás térhódításának fokozatos növelése mindannyiunk közös érdeke. Ezt a célt tűzte ki maga elé a Szombathelyi Erdészeti Rt. is, amelynek keretében elkezdődött a Pro Silva alapelvek szerint kezelendő erdőrészek kijelölését és hamarosan indítjuk a munkákat is. Ennek első lépcsőjeként tanulmányutat szerveztünk – tapasztalatszerzés céljából – a Pilisi Parkerdő Rt. Pilisszentkereszti Erdészetéhez. A tanulmányúton társaságunk műszaki vezetői, tervezői és az érintett központi vezetők vettek részt. Az út célja a hegyvidéki erdők természetközeli gazdálkodásba történő bevezetésének tanulmányozása:

- a felújító vágások tájba illesztésének lehetőségei tölgyesekben,
- a szálalóvágások üzemszerű bevezetése a bükkösökben
- és a Pro Silva elveken alapuló vegyeskorú erdők kialakításának gyakorlati tapasztalatainak megismerése.

Vendéglátóink a nap folyamán Csépanyi Péter erdőgazdálkodási osztályvezető és a Pilisszentkereszti Erdészeti szakemberei voltak.

Első állomáshelyünk a csobánkai Hosszú-hegy volt, ahol a hegyvidéki kocsánytalan tölgyesek felújító vágásainak tájba illesztését láthattuk. Megállapítható, hogy az új szemlélettel kialakított erdőrészeket a szemnek sokkal kellemesebb látványt nyújtanak, mivel a vágásterület teljes összelátását a terület alakja vagy a meghagyott hagyásfacsoportok nem teszik lehetővé. Nem okoz gondot az elszámoláshoz szükséges területnagyság meghatározása sem a korszerű GPS-es mérésnek köszönhetően. Az elhangzottak alapján a tájba illesztés legfontosabb tényezői:

- a vágásterület nagysága: törekedni kell az egyre kisebb vágásterületekre,
- a vágásterület alakja: kerülni kell az egyenes vágásszéleket,
- a hagyásfák visszahagyása: egyenként és csoportban is,
- a terep lejtése: minél lejtősebb a terep, annál messzebről tűnik szembe a vágás alakja.

Második megállónkon a bükkösök szálalóvágásos gazdálkodásának üzemi méreteiben való bevezetési lehetőségét és gyakorlatban történő alkalmazását láthattuk. Csépanyi Péter elmondta, hogy a Pilisi Parkerdő Rt. által kezelt állami erdőterületeken az üzemtervi adatok alapján szálalóvágással érintett területek 1464 ha-t tesznek ki. A Pilisszentkereszti Erdészeti területén 2002. évben kezdődő üzemtervi ciklustól a 70 év feletti bükkösöket szálalóvágással kezelik. Az erdőtervezés során szükséges volt olyan általános szakmai célokat meghatározni, melyek segítik a szakembereket az egységes szemlélet kialakításában. Ezek a szakmai szempontok ötvözik a már leírt hazai és környező országokban megtalálható szálalóvágások tapasztalatait, valamint a Pro Silva alapelvek gyakorlat számára is nagyobb területen alkalmazható, egyszerűbb, főbb vonásait. Az erdészeti területén ezen elvek szerint 515 ha bükköst kezelnek, melyet az elkövetkező üzemtervi ciklusban bővíteni fognak a 70 év fölé kerülő bükkösökkel. Az így kezelt területekre külön üzemterv készült, melyben a kezelési irányelvek mellett minden erdőrészelthez úgynevezett üzemtervi segédlap (szálalóvágás berendezése címmel) is tartozik, a munkák jobb nyomon követhetősége érdekében. A kezelt területen később több erdőtömböt fognak kialakítani, melyekben a ciklus során általában egyszer végeznek fakitermelést, amikor is a 10 évre meghatározott kitermelhető fatömeget

vágják ki, amelynek mennyisége általában az időszak növedékéhez igazodik. A jelenleg még egyöntetű képet mutató bükkösökben az első belenyúlások inkább óvatos első bontás vagy gyérités jellegűek (a minőségi csoportos gyéritések elveit követik). Az így kialakult csoportos állományszerkezetet a későbbi termelések tovább erősítik. A csoportos szálalóvágás során keletkezett gyengébb záródású csoportokban gyönyörű köris- és bükkújulatot láthatunk.

Utolsó állomásunkon a Mexikópusztai Pro Silva Bemutató Területet tekintettük meg. Vendéglátónk elmondta, hogy 1999-ben választották ki a Pilisszentlélek 25 A erdőrészelteket a kísérlet beindításához, hogy a folyamatos erdőborítású gazdálkodás hazai viszonyokra alkalmazható módszereit kidolgozzák.

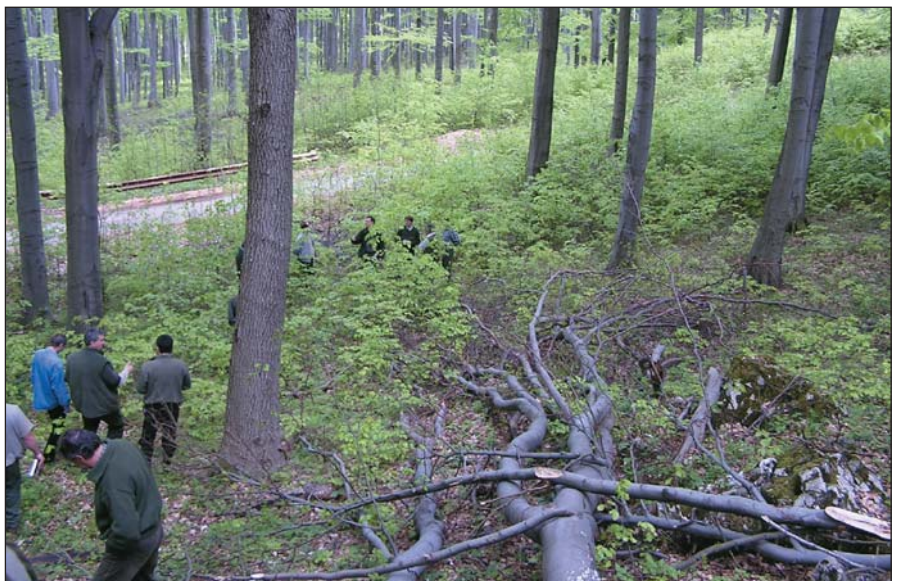
Az így meghatározott főbb irányelvek az itt is alkalmazott üzemtervi segédlap alapján:

– *Az általános kezelési irányelvek:* folyamatos erdőborítású, a természetes folyamatokra alapozott erdőgazdálkodás.

– *A természetvédelmi irányelvek:* erdőszegélyek védelme, a területen lévő gyertyános-bükkös erdőtípus megőrzése.

– *Az erdőművelési irányelvek:* csoportos szálalással kezelt terület, elegyes vegyes korú erdő kialakítása.

– *Az erdőrészelteket rendeltetése és fő funkciója:* az elsődleges rendeltetés védett természetvédelmi terület, a másod-



1. kép Bükkös szálalóvágás Pilisszentkereszt községhatárban



2.kép Csépanyi Péter elmagyarázza a Pro Silva Bemutató Területen folyó munkákat

lagos rendeltetés: kísérleti terület a csoportos szálalás pontos technológiájának kidolgozása érdekében.

– *A termelési feltételek:* a nagyobb koronájú kivágandó törzseket az újulat és más törzsek sérüléseinek elkerülése érdekében alpin koronadarabolással készítik elő a döntésre. A közelítés előre kijelölt nyomvonalon történik.

Az erdőrésztletben a vágásérettségi kor csak elméleti, az egyes törzsek ki-termelését minőségük alakulásának függvényében végzik. Az értékes törzseket addig tartják, míg értékük növekszik. Hosszú távú cél a készletgondozás, az előírt fatömeget évenkénti bontásban is ki lehet vágni. Ennek szellemében az erdőrésztletben elvégzett munkák:

1999. évben szálalás 170 bruttó m³, mintaterület bekerítése a vadkár teljes kizárása érdekében.

2000. évben a mintaterületen kívüli erősen vadkárosított és rossz alakú egyedek eltávolítása a felújítási szintből.

2001. évben szálalás 70 bruttó m³.

2002. évben szálalás 68 bruttó m³.

2003. évben szálalás 202 bruttó m³.

A nap folyamán szerzett tapasztalataiból tisztán látható, hogy a szálalás üzemmód bevezetése nagy feladatot és kihívást jelent az erdőtervezőknek, erdőfelügyelőknek és a gazdálkodóknak egyaránt. A szálalás üzemmód bevezetése elsősorban bükkösökben elképzelhető, a tölgyesek esetében a továbblépés következő lépcsőfoka üzemi méretekben elsősorban a vágásterületek méretének csökkentése 0,5-2,0 ha közé, a hagyásfák (egyenként és csoportban is) általános alkalmazása, vá-

gásszélek oldott, hajlított vonalú vezetése, továbbá a fokozatos felújításnak

van létjogosultsága a nap elején bemutatott tájba illesztés elveit felhasználva. Továbblépést jelenhet a tölgyesek esetében lékvágások alkalmazása. A lékek mérete és tájolása függhet a termőhelytől, kitettségtől, lejtéstől, sajnos ezen a téren nem áll rendelkezésre túl sok tapasztalat.

E rendkívül tartalmas napot egy jó hangulatú szalonnasütés zárta, melyen lehetőség nyílt a kötetlen beszélgetésre és a frissen szerzett tapasztalatok kiértékelésére. Ezúton szeretnénk köszönetet mondani házigazdáinknak, *Csépanyi Péternek*, *Farkas Viktor* erdőszervezőnek, *Ugron Ákos* műszaki vezetőnek, *Pápai István* és *Major István* kerületvezető erdőszervezőknek a számunkra újszerű, de mindenképp követhető módszerek bemutatásáért.

Csapó György
Bakó Csaba

Szombathelyi Erdészeti Rt.

Így is lehet fát vágni!

A Pilisi Parkerdő Rt. Budapesti Erdészete és a WWF Magyarország közös programot indított, hogy meghatározzák és bemutassák, milyen változtatásokra van szükség a budai erdők kezelésében, ha az erdőgazdálkodó meg akar felelni a kirándulók egyre határozottabban megfogalmazott elvárásainak és a természetvédelmi igényeknek. A sokrétű munka a kirándulók véleményének felmérésével indult, és tanulmányírással folytatódott. A kirándulók mátlól birtokukba vehetik a terepi bemutató-ösvényeket. A közeljövőben a döntéshozók tájékoztatása is nagy hangsúlyt kap.

A program keretében elkészült „A Budapesti Erdészet budai-hegységi erdeinek kezelési javaslata”, amit egyetemi oktatók és terepi szakemberek az eddig felsorolt alapelveknek megfelelően dolgoztak ki. Fontos szempont volt az is, hogy a természetvédelmi törvénynek megfelelően az idegen-

honos fák helyét minél előbb őshonos fafajokból álló változatos összetételű erdők foglalják el. A javaslat rendkívül részletes, minden egyes erdőrésztlettel foglalkozik.

Az év erdésze

A Szombathelyi Erdészeti Rt. és az Országos Erdészeti Egyesület a Farkaserdőben tartotta erdőnapra ünnepségét. A rendezvényen adták át az Év Erdésze Díjat, amelyre idén *Tamaskó Tivadart* találták érdemesnek.

(Vas Népe)

Hirdessen az
Erdészeti lapokban!

Erdőgazdaságok és Erdőtulajdonosok
Figyelem!

Erdőgazdasági vállalkozó hosszú távra
munkát keres az ország egész területén.

Telefonszám: 06-30-6066-573

Déri Imre János