

MAGÁN ERDŐTULAJDONOSOK ÉS GAZDÁLKODÓK ORSZÁGOS SZÖVETSÉGE
FEDERATION OF PRIVATE FOREST OWNERS AND SYLVICULTURISTS IN HUNGARY

1021 Budapest, Budakeszi út 91. Tel: 391-4290, fax: 391-4299

e-mail: megosz@mail.datanet.hu



Jelentős nyilvántartási-számviteli és erdőhasználati változások következnek az Európai Unióhoz való csatlakozással 2004. május 1-jét követően.

Az előírt pályázatok és elszámolások alapos és pontos előkészítő, illetve adminisztrációs munkát igényelnek, melynek alapja a precíz nyilvántartás, leszámolás.

Ismerve a magánerdő-gazdálkodók ez irányú lehetőségeit és a gyakorlati munkájukat, bizony ránk fér a fejlesztés.

Célszerű a cikkben leírtakat megfontolni és időben megindítani az előkészületeket. Az OEE Magánerdő Tanácsa tájékozódott a lehetőségekről, s lehet pályázni a magánerdő-gazdálkodóknak is az informatikai fejlesztésre. Ennek egyik segítője Tagtársunk.

Az OEE Magánerdő Tanács tagjai, de bármely más tag is bővebben szerezhet ismereteket az októberben megtartásra kerülő OEE MAGÁNERDŐ NAP alkalmával. Ahol az Egyesület Informatikai Szakosztálya is jelen lesz.

Répászky Miklós

Magánerdő-gazdálkodás informatikai támogatása

Unió csatlakozásunk közeledtével előtérbe kerültek a magánerdő-gazdálkodás működtetésének kérdései. Az önmagában is még kialakulóban lévő gazdálkodási struktúra ugyan ma még sok kérdést vet fel, de máris vannak elképzelések arra vonatkozóan, hogyan lehet megfelelni az új kihívásoknak.

Az állami erdőgazdálkodás az elmúlt években folyamatos informatikai fejlesztéseket hajtott végre a pénzügyi, az ügyviteli adminisztráció és a szakmai tevékenységek területén. Nagyvállalati környezetben létrejöttek és működnek azok az informatikai rendszerek, melyek képesek a felmerülő szakmai és gazdasági feladatok magas színvonalú támogatására. Gyakorlati megvalósítások az erdőművelési fahasználati, mag-, csemete, vadászati ágazatok hatósági terveinek előállításától, az elvégzendő munkák tervezésén és nyilvántartásán keresztül egészen az összetett térképi elemzéseikig terjednek az erdészeti alaptervékenységek vonalán. Említhetjük a szerteágazó megoldások közül a kitermelt faanyag készletkezelését, az állófa fatömeg-meghatározását, vagy a statisztikai alapú automatikus választéktervezést példaként.

A jelen fejlesztései a központi rendszerhez kapcsolódó mobil terepi eszközök irányában folynak, klasszikusan a kerületvezető erdész munkájának tá-

mogatására. Ilyen például a terepi készletkezelés egyedi vonalkódos azonosítással, vagy a fatömegfelvétel és a tervezési alapadatok terepi feldolgozása.

Pénzügyi és ügyviteli adminisztráció területén a részvénytársaságoknál több nagy hazai és külföldi integrált vállalatirányítási rendszert vezettek be, meghatározóan azonban továbbra is heterogén megoldások jellemzőek.

Szakmai területen az erdőgazdálkodás meghatározó szoftverei a DigiTerra szoftverfejlesztő cég térképészeti rendszere (DigiTerra MAP) és az Erdőgazdálkodási Információs Rendszer (EIR®). Az EIR®-t elterjedten alkalmazzák az erdészeti részvénytársaságok a vállalati informatika tervezési, termelésirányítási feladataira.

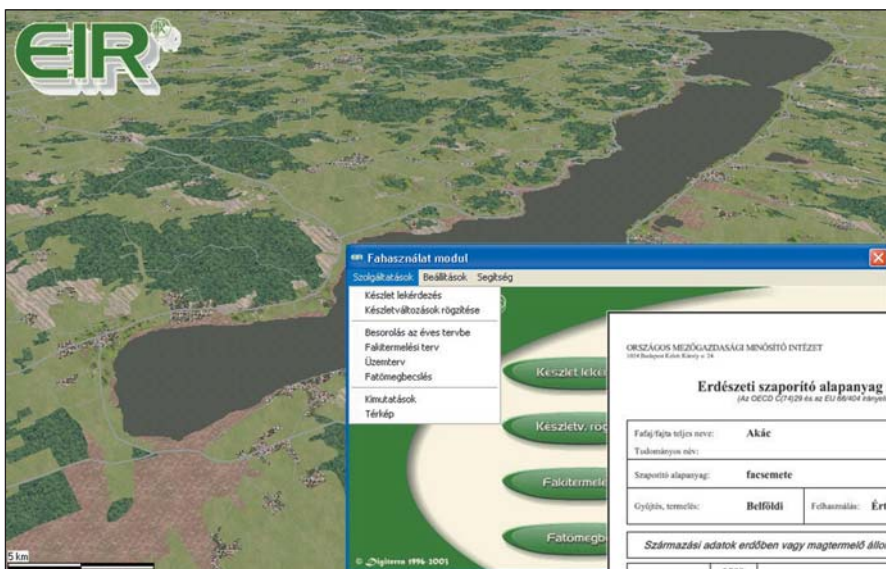
Az Állami Erdészeti Szolgálat erdőtervezéshez kapcsolódó térképezési feladatainak alapszoftvere a DigiTerra MAP.

A magánerdő gazdálkodási formáit, tevékenységeit és méretét figyelembe véve kijelenthető, hogy a szakmai programok területén kialakult nagyvállalati megoldások adaptálhatók, köszönhetően

az ágazat egészét szem előtt tartó egyetemes fejlesztéseknek és az alapkoncepcióban megfogalmazott erdőrésztel szintű nyilvántartásnak. A POPLAR Magánerdészeti Kft.-nél üzemi környezetben folyik az EIR® tesztelése.

A rendszer alapvető jellemzője az erdőrésztel szintű tervezés és nyilvántar-





tás, a gazdálkodási folyamatokba beépülő térbeli nyilvántartások és a külső adatszolgáltatók adatainak közvetlen fogadása; így közvetlenül beolvashatók az ÁESZ adatok, mint a digitális térképek, digitális üzemterv és E-lapok, vagy az ingatlan-nyilvántartás tulajdoni lap és ingatlan-nyilvántartási térképei.

A rendszer elemei a következők:

- Erdősítések, fakitermelések hatósági terveinek előállítása.
- Csemetetermelés tervezése és nyilvántartása.
- Elvégzendő munkák mennyiségi és költségtervezése műveletenként.
- Anyagfelhasználások mennyiségi és költségtervezése (mag, csemete, ipari anyag).
- Termelések (választékterv) és szolgáltatások mennyiségi és árbevételi tervezése.
- Támogatások tervezése és leszámolása: normatív támogatás számítása a rendelet szerint, és egyéb pályázati támogatások. Az EU finanszírozási pályázatait is itt kapnak helyet.
- Üzemtervek készítése: termelések és szolgáltatások, költségek és bevételek ütemezése.
- Készletnyilvántartás származásnyilvántartási és egyedi tételazonosítási lehetőséggel a bevételtől az értékesítésig (C-lap, termelvénykönyvelés, csemetekerti készletnyilvántartás).
- Elvégzett munkák, teljesítések nyilvántartása.
- Erdősítések műszaki átvételének nyilvántartása.
- Térképek nyilvántartása és a változások nyomon követése: beépülő térképezési funkciók, mérések (például ferde távolság, terület), elemzések.
- Beépülő ingatlan-nyilvántartás (térkép- és tulajdonilap-adatok).

- Hatósági kimutatások nyomtatása.
- Szakmai és pénzügyi kimutatások, összesítők, elemzések és grafikonok előállítása, nyomtatása.
- Az adatok EXCEL formátumba történő kiírása.

Jelenleg fejlesztés alatt van az ügyfelek belső nyilvántartását és kiszolgálást célzó ügyfélkezelés.

A nagyvállalati környezettől eltérően kisebb gazdasági társaságok pénzügyeit saját, vagy külső szolgáltató könyvelési rendszereivel végzi. A pénzügyi információk ezekben a rendszerekben állnak rendelkezésre. Több, mint kétszáz ilyen szoftver van a piacon. Az utóbbi időszakban a szállítók egyre inkább ráállnak a kis- és közepes vállalkozásokra, ennek ellenére nem valószínű, hogy egységes rendszer ki tud alakulni.

A fejlesztők ígérik a rendszerhez pénzügyi bevételi és kiadási nyilvántartás (pénztárkönyv), beépülő számlázó rendszer és egy gépzemmi nyilvántartás beépítését is.

A gazdálkodói rendszerek működtetéséhez szükséges alapadatok területén ígéretes előrelépést jelenthet az Állami Erdészeti Szolgálatnál folyó ez év végén záródó Phare finanszírozású átfogó informatikai fejlesztés. A rendelkezésre álló alapadatok digitális formában történő hozzáférése már ma is biztosított. A térképi adatállományok országos szintű elérhetősége és a szükséges zökkenőmentes adatszolgáltatás az ÁESZ fejlesztésektől várható.

A gazdaságilag jövedelmező és magas szakmai színvonalú magánerdő-gazdálkodás kialakulásában kulcsszerepe van a kész, szakmailag elfogadott megoldásokat tartalmazó szoftvereknek.

Nyull Balázs

EU pályázatok szakszerű értelmezése és kidolgozása

Ahhoz, hogy az Európai Unió által kiírt pályázatokon bárki sikerrel vegyen részt, alapvetően az szükséges, hogy pontosan értse a pályázati kiíró szándékát, és saját elképzeléseit szakszerűen fogalmazza meg. A pályázat szakszerű elkészítése a projekt világos, egyértelmű és célorientált felvázolásával kezdődik, de nem nélkülözheti a piacfelmérést, a kockázatelemzést és általában a tevékenységgel kapcsolatos külső tényezők széles körű felmérését sem.

Ez a kiadvány bemutatja az Európai Unió belső piacát, részletesen ismerteti a közbeszerzési pályázatok jelentőségét, azoknak a tagállamok gazdaságában betöltött szerepét. Kiemelten kezeli a magyar pályázók szempontjából célorzágnak tekinthető EU tagállamok nemzeti szabályozását.

Foglalkozik a pályázatok valós nyeresési esélyeivel, és részletesen taglalja a fontosabb pályázati típusokat (PHARE, SAPARD, ISPA). Példaként bemutatja a PHARE beszerzési tenderek végrehajtási folyamatát.

Terjedelme: 250 oldal. Kiadja: az Első Magyar Önkormányzati Vagyon- és Adósságkezelő Rt. Beszerezhető az Európa Ház Nonprofit könyvesboltjában.

– Sz. S. –

(Az Európai Unió agrárgazdasága)

