

# Populáció-vizsgálatok a bakonyi tiszafásban

## Egyedszám-meghatározás a bekerített területen

### 1. Kutatási előzmények

A Kárpát-medence egyik legnagyobb egyedszámú tiszafa (*Taxus baccata* L.) populációjának tartott védett állománya a Bakony Szentgáli-hegycsoportján található. Az ezidáig legrészletesebb erdőtörténeti-, vegetáció- és termőhelyvizsgálatokat, felméréseket *Majer Antal* és munkatársai végezték el (*Majer*, 1980). Az utóbbi években jelentkező tiszafa pusztulás okainak feltárása, valamint a pontos egyedszám megállapítása érdekében a VERGA Rt. felkérésére a Nyugat-Magyarországi Egyetem Erdőmérnöki Kar Erdőművelés Tanszékének munkatársai elvégezték a bekerített területen a tiszafaegyedek számlálását.

Az alábbi táblázat a területen található tiszafa egyedszám meghatározások fontosabb adatait tartalmazza.

### 2. Anyag és módszer

Az 1879-es erdőtvény a Szentgál község Nemesi Közbirtokosság Véderdejét üzemtervi kötelezettség alá vonta, s ebben a Miklóspál-hegyi két, tiszafában gazdag erdőrészt, összesen 55 kataszteri holdat csatolt erdőrésztékként védelmi rendeltetésűnek írt elő.

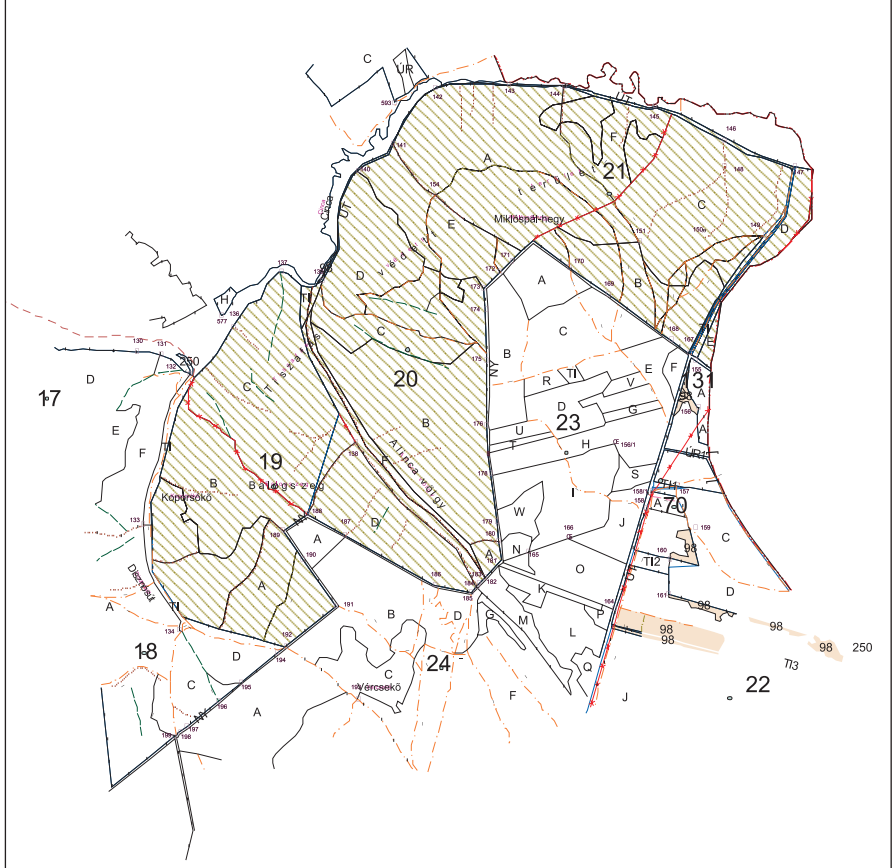
Az Országos Természetvédelmi Tanács 600/1951 számú határozata alapján a tiszafás területét (370,4 katasztrális hold) védetté nyilvánították.

Jelenleg 211,4 hektár (Szentgál

19,20,21) áll természetvédelmi oltalom alatt, ebből 102,6 hektár (Szentgál 19 C,D; 20 D, E; 21 A, F) került bekerítésre. E jelentés csak a bekerített területen lé-

vő egészséges tiszafa egyedszámát érinti. (Előzetes becslések szerint a bekerített területen a tiszafák közel 90-95%-a található.)

### Természetvédelmi oltalom alatt álló terület

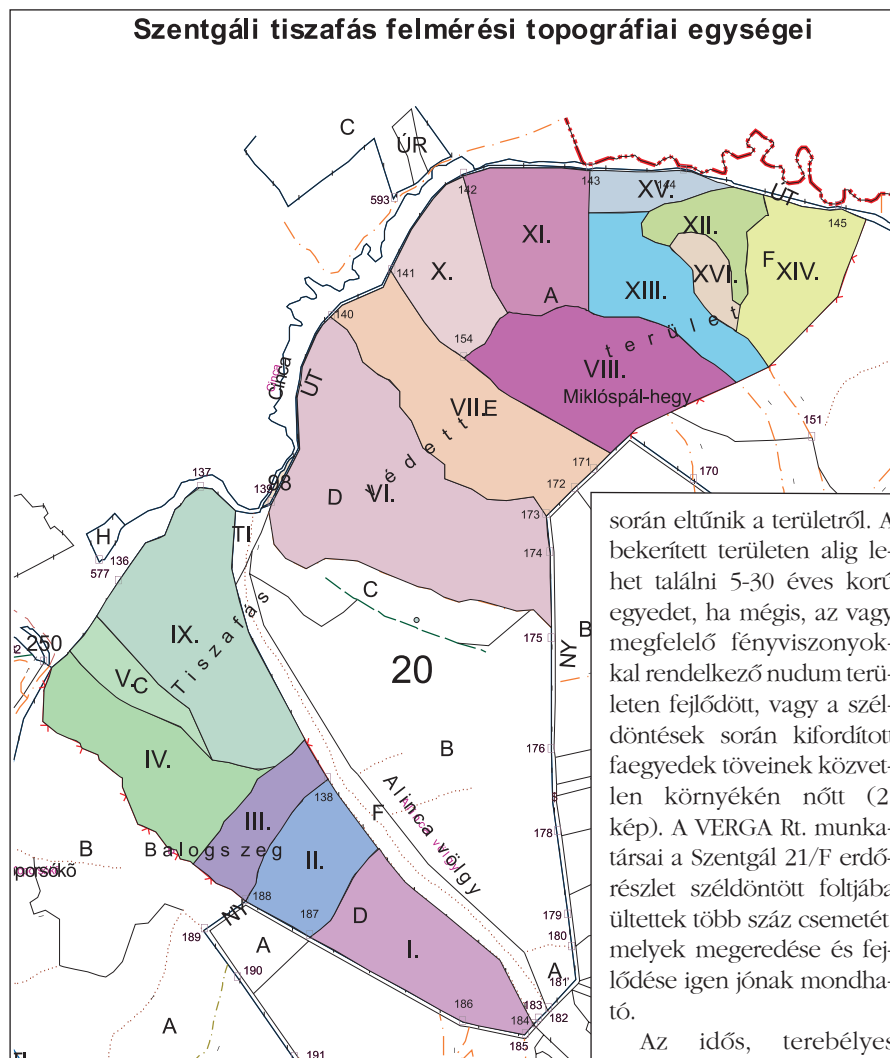


A tiszafák törzsszáma a különböző időpontokban végzett számlálások alapján (Szomrad, 1997, módosítva Frank 2002)

FELVÉTEL IDEJE	SZÁMLÁLÓ	EGYEDSZÁM (DB)	FORRÁS	MEGJEGYZÉS	FELVÉTEL MÓDJA	VIZSGÁLT TERÜLET
1929	DABRONOKI MIHÁLY	47 141	MAJER (1980)	csak 15 cm Ø felett	törzsenkénti számlálás	a jelenlegi védett terület, valamint Szabó Mártonné-völgy, Lesállók-völgy, Vércsekő
1963	TUTUNZISZ TOMASZ	110 290	TUTUNZISZ (1964)	minden törzs	mintaterületi számlálás	a jelenlegi védett terület, valamint Szabó Mártonné-völgy, Lesállók-völgy, Vércsekő
1975	MAJER ANTAL	120 000	MAJER (1980)	minden törzs	mintaterületi számlálás	a jelenlegi védett terület, valamint Szabó Mártonné-völgy, Lesállók-völgy, Vércsekő
1988	GERGELY ZOLTÁN	24 800	GERGELY (1988)	minden törzs	mintaterületi számlálás	a jelenlegi védett terület, valamint Szabó Mártonné-völgy, Lesállók-völgy
2002	FRANK NORBERT	13 245	FRANK (2002)	minden törzs	törzsenkénti számlálás	bekerített terület

A terepei bejárást megelőzően beszereltük a területről készített légifényképeket és üzemtervi térképeket. Ezek, valamint a bekerített terület terepviszonyai alapján kerültek megtervezésre azok a *felmérési topográfiai egységek* (a felmérési topográfiai egységek vagy a meglévő erdőrésztékek, illetve határjelek közötti területek voltak, vagy kitűzőrudak segítségével kerültek kialakításra), amelyekben a tiszafaegyedek számolása történt. Ennek során 3-4 fő – általában szintvonallal párhuzamosan – 10-25 méter távolságon belül számolta a tiszafákat (a dupla számolás elkerülésére a megszámlált tiszafákat krétával jelöltük) és egy fő rögzítette az adatokat.

## Szentgáli tiszafás felmérési topográfiai egységei



### 3. Eredmények

A felmérési topográfiai egységenkénti tiszafa előfordulásokat a következő táblázat szemlélteti:

Topográfiai egység	Egyedszám
I.	1251
II.	1175
III.	1051
IV.	1603
V.	16
VI.	1305
VII.	1010
VIII.	1054
IX.	1092
X.	147
XI.	1099
XII.	212
XIII.	1188
XIV.	457
XV.	239
XVI.	346
<b>Összesen</b>	<b>13 245</b>

A tiszafa felújulásának legnagyobb akadálya az, hogy a helyenként kisebb-nagyobb csoportokban megjelenő csíracsemete (1. kép) a második-harmadik év

során eltűnik a területről. A bekerített területen alig lehet találni 5-30 éves korú egyedeket, ha mégis, az vagy megfelelő fényviszonyokkal rendelkező nudum területen fejlődött, vagy a szeldöntések során kifordított faegyedek töveinek közvetlen környékén nőtt (2. kép). A VERGA Rt. munkatársai a Szentgály 21/F erdőrészlet szeldöntött foltjába ültettek több száz csemétet, melyek megeredése és fejlődése igen jónak mondható.

Az idős, terebélyes bükkegyedek a szeldöntés következtében az alattuk lévő tiszafák törzsét, koronáját jelentős mértékben



1. kép. Idei csíracsemete (Foto: Frank, 2002. augusztus 6.)

megsebzik (3. kép), s ez sok esetben a tiszafa termésprodukciónak csökkenésével, sőt a fa pusztulásával jár.

### 4. További kutatási metodika

Az Erdőművelés Tanszéken megkezdett tiszafa populáció-vizsgálatának célja egy majdani természetvédelmi kezelési terv elkészítése. A vizsgálatoknak ki kell terjedni többek között:



2. kép. Néhány éves újulat (Foto: Frank, 2002. augusztus 6.)



3. kép. Szeldöntés okozta kár (Foto: Frank, 2002. augusztus 6.)

- a természetvédelmi oltalom alatt álló, de nem bekerített terület teljes felmérésére,
- a hím- és nőivarú egyedek (csoportok) térképi ábrázolására,
- termőhelyvizsgálatokra,
- gyökérfeltárásokra,
- erdőtörténeti vizsgálatokra, csírázási vizsgálatokra,
- növénykórtani-erdővédelmi vizsgálatokra,
- a repatriálás technológiájának vizsgálatára.

A vizsgálatok egy része már elkészült, illetve megfelelő előkészítés alatt áll, s ezek hozzájárulhatnak egy majdan elkészítendő, a gyakorlatban használható természetvédelmi kezelési tervhez.

Végezetül köszönjük a VERGA Rt. és az Állami Erdészeti Szolgálat Veszprémi Igazgatóság munkatársainak a kutatás anyagi támogatását.