

A bakonyi bükk korán fakadó változatának vizsgálata

Az átlagos bakonyi bükkösök vizsgálatának befejezése után (I. Erdészeti Lapok, 1998. január, február, március) kívánatosá vált az állományokban előforduló korán fakadó változat kutatási szintű vizsgálata. A szükséges munkák elvégzésére a Veszprémi Erdőgazdaság (VERGA) Rt. gazdálkodási területén adott lehetőségek.

A korán fakadó változattal kapcsolatosan régóta kérdés az, hogy a korán fakadó egyedek álgesztesebbek-e, rosszabb egyedi tulajdonságúak-e, mint a később fakadó és ezáltal a kitermelésük után értéktelesebb fájuk-e, mint a nem korán fakadók, illetve a megkülönböztetés nélküli átlag.

Ez a kutatási munka a fenti kérdés megválaszolását kívánja segíteni.

Az előkészületi és terepi munkákat az 1996. évben kezdtük el.

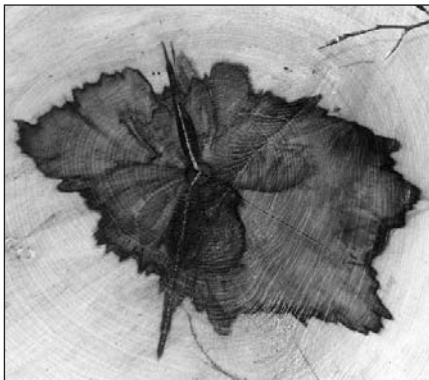
Az erdőrésztetek kiválasztásához az üzemtervi adatokat a Veszprémi Erdőrendezőség számítógépes nyilvántartásából gyűjthettem ki.

A téma vizsgálatához szükséges kitermelést kutatási célból a munkát segíten a Veszprémi Erdőfelügyelőség engedélyezte.

A vizsgálat lefolytatásához – a módszer szempontjainak megfelelően – az egyedek kijelölésével és a vizsgálati fák szükséges adatainak felvételezésével technikusok beállítása által, valamint gépkocsi rendelkezésemre bocsátásával a VERGA Rt. nyújtott segítséget.

A hatósági szervek kollegiális támogatása és engedélyezése nélkül a kutatás lefolytatására nem kerülhetett volna sor, az erdőgazdaság és erdőészeti terepi segítsége nélkül pedig a munka nem lett volna elvégezhető.

Megjegyzem, hogy a kutatás ökonómiai célzattal készült. Az adatokat szol-



gáltató erdőrésztetek elsődleges rendelkezése fakitermelés. Természetvédelmi környezetvédelmi elsődleges rendelkezés esetén mások az értékelés szempontjai.

A felvett adatok kiértékelését 77 oldalas dolgozatban készítettem el, amely tartalmaz 28 db táblázatot és 11 db ábrát is. Külön mellékletben közöltem még 6 db táblázatot.

A jellemzők és eredmények vázlatos összefoglalása

A megállapítások a 42. Magasbakony erdőgazdasági tájhoz tartozó 14 db községhatárban lévő 34 db II. thójú erdőrésztet 656 db 2532 föld feletti br. m³ faterfogató korán fakadó bükkgyedből végzett általánosításokra épülnek.

A vizsgálat fák átlagkora 84–133 év. Mindösszesen évgyűrű szerinti átlagkor 105 év. Átlagos magasság: 33,3 m. Átlagos mellmagassági átmérő: 50 cm.

A vizsgálat erdőrésztetekből átlagosított 105 évnél az egész területhez viszonyított 88% elegyarányú átlagos bükkből a korán fakadó elegyaránya 29%.

A bükk korán fakadó változatának évgyűrű szerinti korfokaihoz tartozó törzsmagasságonkénti átmérőt és az átmérőkhöz tartozó álgesztátmérők nagyságát és viszonyát 8421 db feldolgozott faszakasz súlyozott számítása és grafikus átlagosítása eredményezte.

– A bükk álgesztessége – a korfokok emelkedésével együtt növekszik, a tőtől felfelé haladva emelkedik, majd kulminál és a koronában lévő magasságban szűnik meg.

– 100 évnél idősebb korban az álgeszt az átmérőkhöz viszonyítva már olyan nagyságokat ér el, hogy ökonómiai megítélés szerint a fatermesztést szolgáló gazdasági erdőben lévő I–III. termőhelyi osztályú korán fakadó egyedek továbbtartása 100–105 év felett csak akkor mutatkozik célszerűnek, ha erre a korra a természetes felújítást nem sikerült befejezni és az emelt véghasználati kor a természetes felújulás sikeres és gazdaságos befejezését segíti.

Az átlagos bükk és a korán fakadó bükkönél 1,3 m és 3 m magasságban lévő álgesztességének üzemtervi szerinti korokkal összefüggő változásainak összehasonlító vizsgálata is elvégzésére került. A kapott eredmények szerint 100 éves kor alatt eltérés mutatkozik, misze-

rint a korán fakadó álgesztessége meghaladja az átlagos bükkét. Az eltérés nagyságának kulminálása után 103 évesnél öregebb korokban az átlagos és korán fakadó álgesztessége (kis eltérésű) gyakorlatilag megegyezőnek tekinthető.

A többszámú vizsgálatok azt – a gyakorlat által már régtől felismert tény – bizonyítják, hogy jó termőhelyen álló kiváló bükkösök 100 év feletti öregedése a rönk mennyiségi és minőségi csökkenésével jár együtt, ami az elérhető árbevétel nagyságát gazdaságosság tekintetében károsan befolyásolja.

Az erdőrésztetek átlagos átmérőinél kiemelkedően vastagabb átmérőkhöz tartozó évgyűrű szerinti és üzemtervi életkorok és álgesztátmérők összehasonlító adataiból arra lehet következtetni, hogy a 60 cm-es átmérőnél 5, a 70 cm-esnél 10, a 80 cm-esnél 15 átlagolt évvel idősebbet mutat az évgyűrű szerinti szélső értékeket közepelő átlagkorhoz tartozó álgeszt-nagyság, mint az üzemtervi átlagkor. Az erdőrésztetekben előforduló lényegesen átlag feletti átmérőjű és -korú egyedek esetében az átmérő vastagodásánál jelentősen nagyobb mértékű álgesztátmérő növekedést az értékvesztés miatt figyelembe kell venni, ezért ha egyéb szempontok nincsenek (pl. a nagy koronájú fák általi természetes felújítás fokozott segítése), akkor az ilyen fákat nem célszerű a végvágási korig lábon hagyni.

A korán fakadó egyedek egyszeres és többszörös villás elágazásának alakulása kor és magasság szerint 24 méterig került felvételezésre és értékelésre. 9 méter törzsmagasságnál a 85 és 130 év közötti korfokok mindegyikénél 90% feletti a vilásodás nélküli törzs.

A korán fakadók és az állományokat alkotó átlagfák ágasságának szemrevételezéssel történő összehasonlítása szerint a gazdasági értéküket befolyásoló lényeges eltérés közöttük nem mutatkozott.

A kitermelésre került 656 db fa közül tőnél 8,1%, törzson-koronában pedig 4,7% volt emberi tevékenységből származóan sérült. Az álgeszt fák aránya tőnél 69,7%, törzson-koronában 90,5%. Ezek az adatok arra utalnak, hogy a bükk álgesztességének gyakorisága főképpen nem az emberi rossz munka következményében keresendő. Az természetesen biztosan állítható azonban, hogy az emberi gondatlanság által és egyéb sérülések kö-

vetkeztében az élő fák testén keletkező nyitott sebek megsokszorozzák a különböző betegségek és károkozók fellépését.

Az öregedés és az álgeszt faegyedeken való megjelenése között korreláció mutatkozik. A fa tövénél 100 éves korban 34,8%, 130 éves korban pedig már csak 5% az álgeszt nélküli arány.

Az álgeszt megjelenési formájának darabszám szerinti aránya a vizsgálati fák átlagkorát képviselő 105 éves korban 53,8%-ban csillagos, 38,6%-ban erősen hullámos és 7,6%-ban enyhén hullámos.

A kitermelt faanyagból – a fa egészének értékét döntően meghatározó jelentőségű – 12 méter faszakaszmagasságig kihosszsolható rönk arányának változása (az átmérő folyamatos növekedése ellenére) a kor növekedésével összefüggően csökkenő tendenciájú. 100 évnél 82%, 120 évnél 76%, 130 évnél 73,3%.

A 14 község határában átlagolásra alkalmas területi eloszlásban elhelyezkedő erdőrészek vizsgálati egyedeinek súlyozott számítási és grafikus általánosítási adataira épülő komplex értékelés lehetővé tette a korán fakadó bükkre vonatkozó ökonómiai megállapításokat.

– A m³/ha összes fatermés mennyisége az életkor növekedésével a vizsgált 130 éves korig folyamatosan növekszik.

– Az összes nettó vastagfához (m³/ha) viszonyított összes iparifa aránya 90 éves korban 86%, 130 éves korban 71,1%.

– A rönk eFt/ha %-os aránya 100 évnél kulminál, majd a 90,6%-ról 130 éves kora 80,7%-ra csökken. Csökkenő tendenciájú az összes iparifa forintosított százalékos aránya is.

Ez a negatív tendencia azt mutatja, hogy 100 év feletti öregedésnél az elérhető árbevételre nagyobb hatású a minőségi romlás, mint a mennyiségi gyarapodás.

– Amennyiben az összes nettó vastagfa eFt/ha %-ban kifejezett értékét 100 évnél 100%-nak vesszük, úgy ez az érték 120 évnél 87,9%, 130 évnél pedig 77,7%.

Ökonómiai szempontból kiinduló komplex konklúzió:

– A fatermelési elsődleges rendeltetésű I., II. és a másodikhoz közel eső III. termőhelyi osztályú fatermési adatokkal rendelkező bükkösök 100–105 éves életkorban kitermelt faanyaga adja a legnagyobb árbevételt és ezzel összefüggően a nyereségoptimumot.

Az előhasználatokat és a természetes felújulás érdekében végzendő bontásokat, valamint a szükséges erdőművelési, -felújítási munkákat úgy célszerű végezni, hogy a végvágás 110 éves életkor előtt befejeződhessen.

Találomra (2.)

A most bemutatásra váró terület minden bizomnyal megnyitja a rendbogyó esetek sorát. Ez már az interjú-alany „keresés” időszakában sejtető volt, hiszen az ismert szomszéd gazdálkodók pontos információval nem tudtak segíteni. Ekkor jött az illetékes ÁESZ egri igazgatóság munkatársainak gyors közbenjárása és a kapcsolat felvétele a legilletékesebb szakemberrel, Kadlecsik Ferenc erdőmérnök erdőfelügyelővel, akinek a 32 éves gyakorlatából 30 év jutott erre a vidékre is.

– *Szevasz!* – *Az előzetesen megbeszélések szerint jelentkezem és kérek, hogy foglalj össze ennek a térségnek az erdészeti jellemzőit.*

– A megjelölt térképi egységben egyetlen település, Ecséd község található. Állami erdő nincs a község határában. A magánerdők jellemzően részarány-tulajdon formájában találtak, illetve félig nem találtak még gazdára, amennyiben egyes jogi folyamatok ma is tartanak.

– *Hogyan lehet így rendben tartani ezt az erdőtulajdont?*

– 1998-tól érvényes erre a községre a körzeti erdőterv. Akkor mintegy 70 hektár sorsát határozta meg. Tudni kell persze, hogy ezt megelőzően a haszonszerzés pecsételte meg jó néhány hektár erdő sorsát.

– *A kezelt erdőkben hogyan folyik a munka?*

– Előfordul a tulajdonosok önálló szakmai munkája ugyanúgy, mint a megbízás szerint vállalkozóval, szakirányítással végzett munka. Állandó erdész nincs alkalmazásban, a szakirányításra 2-3 erdőmérnök vállalkozik esetenként.

– *De hol is vagyunk, milyenek ezek az erdők?*

– Szinte pontosan az Alföld (Jászság) és a Mátra délnyugati lábához símuló dombsági vonulat határán. A termőhely ennek megfelelően a barnafölddel és a homoktalajokkal jellemezhető. Az 1998-as adatok szerint az akácok 4/5 arányt képviseltek, a maradék főleg nyáras, valamint más lágylombos fafajok alkotta erdő, az Ágói-patak mentén. Az őshonos cseres-kocsánytalan tölgyes területe mindössze 1,3 hektár.

– *Milyen szakfeladatok vannak túlsúlyban?*

– A fiatal és a középkorú erdők aránya meghatározó, annak köszönhetően is, hogy 1998-tól kezdve, idén megduplázó-

dik az erdőterület Ecséden. Ebben az ÁESZ határozott törekvése is kifejeződik. 2002-ig majdnem 50, idén 21 hektár erdőtelepítés történt, történik, most fele-fele cseres, illetve akác. Tehát a nevelési jellegű feladatok vannak előtérben.

– *Kik és hogyan vettek részt ebben a látványos gyarapításban?*

– Három, nagyobb földterületen gazdálkodó tulajdonos a vezető ebben, akik saját erővel is, de megbízások alapján is erdőművelésre szánták el magukat.

– *Kellően sikeres az erdőművelés fejlődése?*
– Általában megfelelő, azonban tavaly az elhúzódo aszály itt is okozott mennyiségi károkat. Ami kissé visszaveti a lelkesedést: az aszálykár felszámolását célzó támogatás elmaradása. Az erdőfelújításokkal szemben itt hátrányt szenvedtek a telepítők.

– *A vadgazdálkodás milyen keretek között érinti a tulajdonosokat?*

– Itt kevés őz jelenti a nagyvadállományt. Vadásztársasági, valamint tulajdoni alapú jogközösség tevékenysége a meghatározó az állomány kezelésében.

– *És hogyan jutsz el erre a vidékre dolgozni otthonról (Mátra), vagy a központból, Egerből?*

– Kettőnk rendelkezésére áll egy terepjáró gépkocsi, amelyet jól beosztva, nincs gond a felügyelet megszervezésével.

– *Van-e említésre érdemes hely Ecséd határában?*

– Gondolom, ilyen a Szél-tanya melletti forrás, búcsújáró hely. A terület egyházi alapítványi pártfogást és kezelést élvez.

– *Köszönöm a felkészülést és a tájékoztatást.*

Apatóczky István

