

A barkócaberkenye (*Sorbus torminalis*) fájának tulajdonságai és ipari felhasználása

Makroszkópos faanyagjellemzők

Üde termőhelyeken 20 m magasságot és 0,4–0,5 m átmérőt is elér. Igen lassan és egyenletesen növekszik. Kérge fiatalon sima, szürke; később repedezik, szürkésbarna színű lesz és vékony cserepekben hámlik. 60–80 éves korban termelik ki.

A szíjács és a geszt egyszínű világos barnászörös (kissé a körtéhez hasonlít). Egyenletes, finom szövetű. Az évgyűrűk keskenyek. A két pászta nem különül el, de az évgyűrűhatárok élesek. A bélsugarak és a szórton elhelyezkedő edények szabad szemmel nem láthatók. Gyakoriak a bélfoltok, és főleg idősebb korban előfordul a vörösesbarna álgeszt is.

Mikroszkópos sajátosságok

A szórt likacsú sajátosság a mikroszkóp alatt jól látható: az apró (20–70 µm átmérő) edények nagyszámúak, egyenletesen „elrendezettek” (kb. 38%). A hosszparenchimák apró sejtjei apotracheális elszórtak (2%). A keskeny bélsugarak általában két sejt sor szélesek, sűrűn elhelyezkedők (23%). A szilárdító alapszövetet főleg rosttracheidák és libriformrostok alkotják (37%). Az egyes berkenyefajok szerkezetében igen csekélyek a különbségek.

Fabibák, fakárosodások

A barkócafa két fontos fahibával rendelkezik: ez a sötét színű álgeszt és a göcsösség. Tekintettel a faanyag fülledékenységre, ezen értékes fafajt célszerű télen kitermelni és kora tavasszal feldolgozni.

Műszaki tulajdonságok

A barkóca meglehetősen kemény, nehéz, de egyenletesen finom szövetű fa.

Fizikai jellemzői:

Sűrűség, kg/m³:

abszolút szárazon: 630–710–870

légszárazon: 670–750–900

élőnedvesen: 870–1130

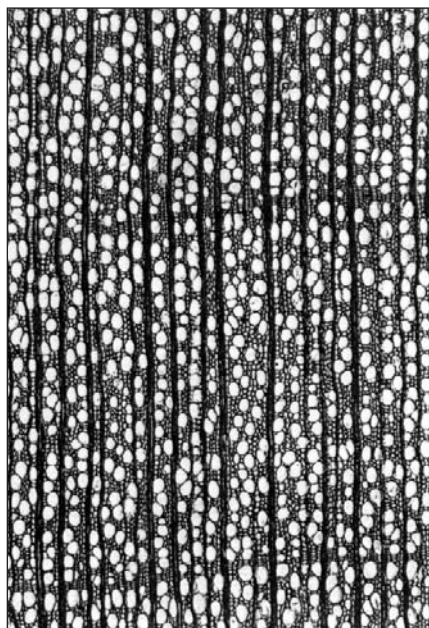
Zsugorodása, %

húrirányban: 11,6

sugár irányban: 5,7

rostirányban: 0,23

térfogati: 17,5



A barkócaberkenye mikroszkópos keresztmetszetén (40x) jól láthatók az egyenletesen elszórt edények és a keskeny bélsugarak.

A barkóca nagy zsugorodási értékei, valamint a húr- és sugár irányú zsugorodás jelentős különbsége a faanyag vetemedési hajlamára utalnak.

Szilárdsági jellemzői, MPa (a rostokkal párhuzamosan)

Nyomószilárdság: 50–53–55

Hajlítószilárdság: 92–108–120

Útő-hajlító munka (J/cm³): 3,5–4,7–6,0

Hajlító rugalmassági modulusz (MPa): 10 000–11 700–13 400

Keménység (Brinell) a bütün mérve (MPa): 48

Kémiai tulajdonságai

Extrakt anyagtartalom (alkohol-benzol) 2,1%, cellulóz 43,3%, pentozánok 24,1%, lignin 24,8%, hamu 0,6%, pH-érték: 4,8 (enyhén savanyú).

Erdei választékok

Külföldi (pl. németországi) tapasztalatok alapján a 30 cm középátmérőt meghaladó rönkökből késelési célú furnéripari rönköt választékolnak. A legfontosabb választék a fűrészipari rönk. A barkócafaból

csak kényszerűségből (fahibák) szabad tűzifát választékolni, mivel a vékonyabb, rövidebb hengeres favasztékok (gyártmányfa) is jól feldolgozhatók dísz tárgyakként, fatömegcikknek.

A legértékesebb törzseket általában hosszolással „szálfa” formájában árvezik az erdei rakodókon.

Megmunkálási sajátosságok

A barkócafa csak igen óvatosan, lassú menetrendekkel (a gyertyánhoz hasonlóan) szárítható. Ragasztása pontos megmunkálást és nagy körültekintést, szakemberűséget igényel (a vetemedési hajlam miatt). A kézi megmunkálása (gyalulás, vésés stb.) nehéz. Gyalulva, esztergályozva esztétikus, szép felületet ad. Jól fényezhető, lakkozható, de a felületek tisztaságára nagyon ügyelni kell. Hajlamos az oxidatív elszíneződésekre. Szegezésnél, csavarozásnál előfűrást célszerű alkalmazni.

Felhasználási területek

A barkócaberkenye a mives, egyedi bútorok legértékesebb fája. Természetesen felhasználható a belsőépítészetben (pultok, egyedi parketták stb.) kiválóan alkalmas faszobrok, különböző esztergályozott és faragott tárgyak készítésére.

A barkóca egyenletes, különlegesen finom, értékes kemény fáját nem célszerű szerszámnyélnek vagy bognár- ipari terméknek feldolgozni (e célra sokkal jobb az olcsóbb akácfa).

Hazánkban a fakitermeléseknél csak szerény mennyiségben fordul elő méteres barkócaberkenye hengeresfa. A választékolás során azonban a mainál sokkal nagyobb figyelem fordítandó a fafaj elkülönítésére, szakszerű kezelésére.

Befejezésül szeretnénk aláhúzni, hogy a barkóca évezredek óta az emberhez nagyon közel álló (mai fogalmazásban: ökológiailag igen értékes) fafaj; fája nemes szépségű alapanyag, gyümölcse pedig embernek, vadnak egyaránt fontos táplálék. Talán ezzel állt összefüggésben fontos szerepe a kelta-angolszász „hiedelemvilágban” (pl. az óír-kelta fanaptár második hónapjának a barkócafa a névadója).

Dr. Molnár Sándor