

adatait csak a teljesség kedvéért szerepeltetem.)

Már a mérések végzésének az időpontjában felvetődött a kérdés, hogy lehet-e egy többé-kevésbé szabad állásban nőtt legelőerdő faállományának vastagsági növekedési tendenciáját zárt erdőállományra vonatkoztatni. Véleményem szerint a tölgyesek esetében a zárt erdőállományok produktív — tehát megfelelő koronával rendelkező — faegyedeire igen. És mivel ezekből a produktív fákból bármily sűrű tölgyerdőben többé-kevésbé elegendő számú egyed található, megfelelő körültekintéssel a faállományra nézve is vonhatunk le következtetéseket.

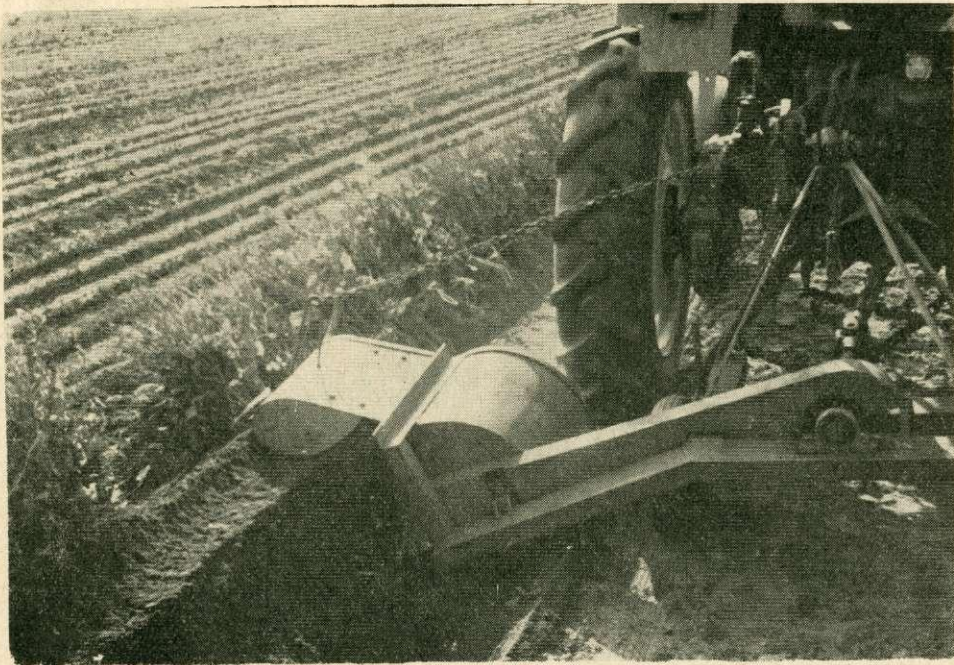
---

---

## A RATH VERMELŐGÉP A GYAKORLATBAN

Bár az ország erdészeti csemetekertjei a gyümölcsfiskolák után elég jól gépesítettek, bizonyára sok kolléga van, aki még nem géppel vermel, s talán sokaknak lehetőségük sem volt még vermelőgépet látni. Így bátorkodom bemutatni a nagyüzemi csemetetermelés eme elemét úgy, ahogy az a káli csemetekertben több éve üzemel.

A képeken nagy méretű, 40/60 cm és 60/80 cm-es, 4 éves, iskolázott bükk-csemeték vermelését végzik, de alkalmas a gép nemesnyár, fehérfűz gyökeres dugvány, valamint „erdészeti méretes ültetési anyag” vermelésére is.



*Gépi vermelés és sornytítás egy menetben*





*A csemeték elhelyezése a barázdába*

A több éve hibátlanul üzemelő vermelőgép nagymértékben gyorsítja a munkát. Egy menetben takarja a földdel az előző sort és ássa meg a következő sor barázdáját (1. ábra). Ideiglenes vermelésnél a barázdába kötegelve, kissé megdöntve állítjuk a csemetéket (2. ábra). Kis energiaigényű, 25 LE-s erőgéppel is kitűnő munkát végez a vermelőgép. Könnyű, homokos talajon kifogástalan a vermelés minősége.

*Gurisatti Gábor*

---

**A savas esők** kártékony, erdőt pusztító hatásáról számos közleményt olvashatunk a szaksajtó hasábjain. Az okozott károk részben a növényi szövetek károsítása és ezzel fiziológiai zavarok keltése formájában jelentkeznek, részben a talajban zajlanak le hátrányos változások. R. M. Cox-nak a *New Phytologist* 1983. 2. számában közzétett tanulmánya másfajta károsításról is beszámol. A savas eső és a nyomában járó alacsony pH-érték a terméskötéshez nélkülözhetetlen pollen, virágpór csírázását is nagymértékben gátolja, a pollentömlő nem alakul ki, s ezért az erdő folyamatos létehez szükséges magtermés sem jöhet létre. A leírt jelenség elsősorban a lombos fajokot érinti, a fenyők valamivel érzéketlenebbek rá, kivéve a simafenyőt, amely a lombos fajokkal egyforma mértékben fogékony erre a hatásra. Érdekes megfigyelés az, hogy a vázolt jelenség nemcsak az erdők fáira vonatkozik, hanem a talajtakaró növényzet fajain is észleltek hasonló tüneteket, vagyis a savas eső az erdő egész növényzetének szaporodásbiológiai körülményeit sérti.

(Ref.: dr. Szodfridt I.)