

## A fagazdaság az 1969. évi Budapesti Nemzetközi Vásáron

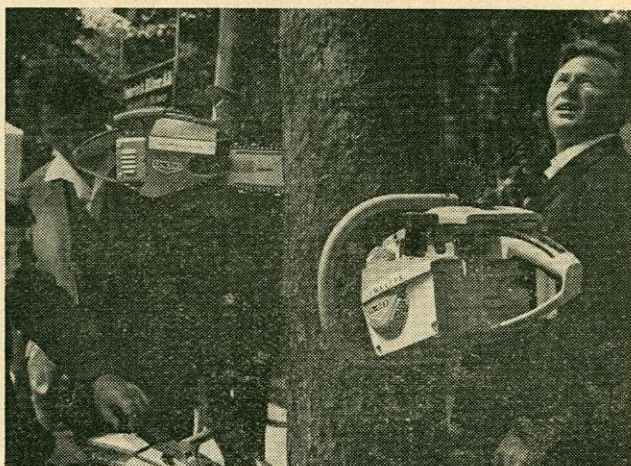
A komplex fagazdasági szemlélet kialakulása egyre jobban érezhetővé válik az erdőgazdaságnak az ipari jellegű Budapesti Nemzetközi Vásáron való fokozódó jelentőségű részvételében. Világosan mutatkozott ez az idei tavaszon.

Külső körsétával közelítettük meg a tulajdonképpeni erdészeti és faipari részleget. Az első erdőgazdasági objektum a győri Rába 838 típusú nyergesvontatóján ötlött a szemünkbe. A Kisalföldi Erdőgazdaságnak mintegy 10–12 m<sup>3</sup>-nyi pompás nyárfa-



*Az Élelmiszeriparral közös elhelyezésben az Erdészeti és Faipari Kiállítás*

rönkje hívta magára a figyelmet. A vontató önsúlya több mint hat tonna, a hasznos teher húsz. Mit fognak szólni ehhez az erdőgazdasági útjaink? Az új tatabányai közútnak idei tragikus tönkremenetele figyelmeztető kell legyen. A beruházási és üzemeltetési költségek hajszálpontos egyeztetése az erdőgazdaság termelési és szervezeti struktúrájával egyre sürgetőbb feladat, hogy a számunkra belátható időszak fejlesztése kellően irányítható legyen.



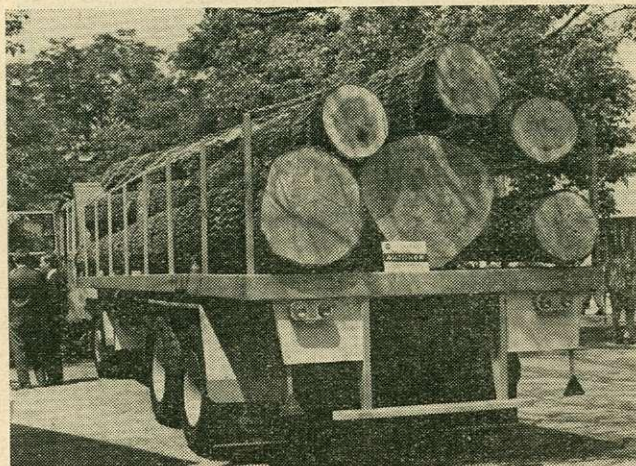
*A HOMELITE mini-motorfűrész nálunk csak látványosság*

A külső területen legszembeütőbb a faházak rendkívül gyors elterjedése. Hétvégi és egyéb rendeltetéssel a kezdeményező ERDÉRT Vállalat mellett szinte gomba módra szaporodnak a különböző állami és szövetkezeti gyártók. Az állami gazdaságok gárdonyi fűrészecskéjéből kinőtt *Agrokomplex* fafeldolgozó üzem faháza már el is nyerte a vásár díját. Kétségtelen, hogy fafeldolgozásunk egyik legnagyobb eredménnyel kecsegtető ága ma a házgyártás. A szabadszombat megvalósításának csupán a kezdetén

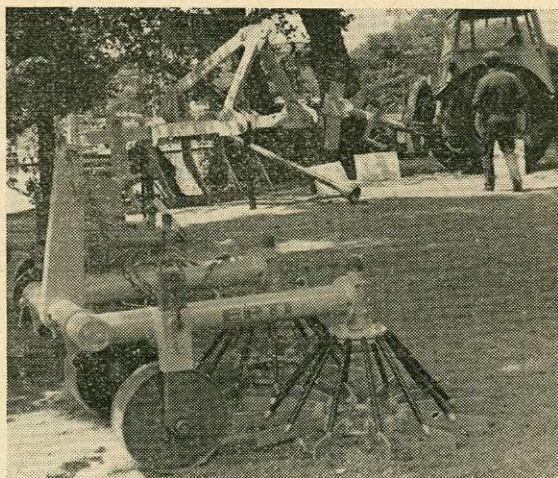


*VALMET 700 vontatóhoz kapcsolt apritékkészítő*

vagyunk, rövidesen az igények ugrásszerű növekedésével számolhatunk. A gyártásban a verseny láthatóan megindult és ha erdőgazdaságaink minden kedvező adottságuk mellett nem akarnak ebben lemaradni, sürgősen ki kell alakítaniuk saját gyártásukat, meg kell jelenjenek a piacon, de legalábbis a legközelebbi vásáron. Le kell ennek során vonni az e téren másutt szerzett tapasztalatokból a tanulságot. Ma a vásárlót elsősorban az ár érdekli. Az eddigi konstrukciók túlzottan drágák a legtöbb esetben. Az ár után közvetlenül az alkalmasság és tartósság az érdekes. Az első tervezői találmányosság kérdése, az utóbbi anyagtól és a használttól függ. A használat legkényesebb pontja az elemek összeszerelése, a faház felállítása. A külföldi előállítók házat csak a saját szakembereink által helyszínen felállítva értékesítenek. Erre már időben fel kell készülni és be kell rendezkedni. És még egyet: a településrendezési elő-



*RÁBA 838 nyerges-vontató kisaljai nyárrönkkel*



*Az ERTI gépkisérleti üzemének bemutatója*

írások gyakran maximalista követelményekkel lépnek fel és akadályokat támasztanak a faházak elterjedésének. Ezeket a ma kellően nem indokolható sorompókat mielőbb fel kell oldatni.

A kiállítás területén, a kisebb-nagyobb pavilonokban is tapasztalható volt a faanyag korszerűbb formáinak előretörése. Szelvényárut kizárólag díszítési célból alkalmaztak, térelhatárolásra csaknem kizárólag agglomerált lapokat. Még a nagy vetélytárs, az alumínium lemez is csupán egy kisebb hétvégi-ház bemutatóra szorult vissza, de itt sem ígér jelentősebb eltérést. A farostlemezek nagyarányú felhasználása mellett azonban feltűnő a forgácslap háttérbe helyezése, pedig ezekre a célokra alkalmasabb-



*Nagy az érdeklődés a faházak iránt*



*Feltörőben a rakodólapos anyagszállítás*

nak látszik. Érdemes volna az okokat mélyebben elemezni, mert az önerőből beruházásra váró üzemek terméke éppen ez lesz, ennek tömeges megjelenésével kell számolnunk a közeli jövőben.

Az erdőgazdasági fafeldolgozás rohamos fejlesztését juttatta kifejezésre maga az erdészeti és faipari kiállítás. Kifejezetten erre hívta fel a figyelmet a sajtó részére rendezett bemutatón *Dessewffy Imre*, az Erdészeti Hivatal Műszaki Fejlesztési Főosztályának helyettes vezetője. Röviden vázolta a fa-helyzetnek szakkörökben jól ismert mai állását és jövőbeni alakulását, ebben a faanyagfeldolgozásnak kulcsszerpét és részletesen ismertette az e téren legutóbb megnyílt jelentős lehetőségeket, megvalósulás alatt álló új nagyüzemeket. Mély elismeréssel szólt a kormánynak ez irányú megértő magatartásáról, jelentős áldozatvállalásáról és ezért az egész szak nevében mondott hálás köszönetet.

Az erdészeti és faipari kiállításon főleg azok a vállalataink vonultak fel, amelyek termelése nemzetközi érdekeltsgű. A *Mohácsi Farostlemezgyár* kiállítása a Mocsalád jelentős gyártmányfejlesztésről tanúskodott. A kiváló minőség és tetszetős, számos célt szolgáló külső nagyrészt magyarázza a farostlemez elterjedését. A *Budapesti Falemezművek* hagyományos termékei mellett először jelent meg a kétoldalt csiszolt, 10—20 mm között több vastagságban előállított forgácslap gyártmánya. A *Ládaipari Vállalat* szemléletesen érzékeltette a csomagolóeszkögyártás mennyiségi és minőségi fejlődését. Az épülő vásárosnaményi forgácslap-ládagyar makettje és a gyártani tervezett agglomerált ládák mintapéldányai tanúskodtak erről. Először jelent meg a vásáron az egyesített *Fűrész és Hordóipari Vállalat* mindig mutató termékeivel, amelyek közül bennünket főleg az akác és cser hordóipari feldolgozása érdekel. Az *Erdőgazdasági és Faipari Tervező Iroda* néhány jellemző, műszakilag érdekes megoldása mellett hasznos szellemi exportjára hívta fel a figyelmet. Új termékekkel jelentkezett a *Gyufaipar*, az *Erdőgazdasági Fűz- Nád- és Kosáripari*, az *Erdőkémia* és az *Erdei Termékeket Feldolgozó és Értékesítő Vállalat* is. A legérdekesebb újdonság mégis a Középmagyarországi Erdészeti és Faipari Egyesülés kezdeményezésére a *Fateltítő Vállalat* által kiállított kísérleti termék, a nemesített akác-parkett és bútorelem volt. A többféle tónusban erősen dióra emlékeztető és nyilván előnytelen mechanikai tulajdonságaiban is javított faanyag erősen kiterjeszteni látszik az akác felhasználhatóságát. A *Lignimpex Fa-, Papír- és Tűzelőanyag Külkereskedelmi Vállalat* által forgalmazott választékok között talákoztunk az erdőgazdasági fafeldolgozás részére ma nagy lehetőségeket rejtő rakodólapokkal. Az e téren fennálló szükségletre jellemző, hogy szerte a kiállítás területén, minden rakodógép és számos szállítóeszköz mellett ott voltak a rakodólapok is.

Kijutva újra a szabadba, a külső területen immár régi ismerősként üdvözölhattük a mindig nagy érdeklődésnek örvendő *Erdért-faházakat*. Mellettük a *Soproni Faforgács Feldolgozó Vállalat* igyekezett kedvet csinálni a forgácslap építőipari felhasználásához. Kiállított hétvégi háza ikresítéssel törekszik csökkenteni a létesítési költséget. Ezen a külső területen kapott helyet az *ERTI Gépkiérleti Üzeme*. A kiállított gyökérfésű, altalajlazító, csemetekiemelő és a legnagyobb újdonságot jelentő szellemes forgópálcás sorművelő megérdemeltebb érdeklődést váltott volna ki, ha a gépek mellett fényképek szemléltették volna a gép munkáját. A sorművelő még működtetést is megérdemelt volna.

Mindent egybevetve, az erdészet és elsődleges faipar méltó kiállításban, adottságainkat és lehetőségeinket híven tükrözve jelent meg az 1969. évi Budapesti Nemzetközi Vásáron. A rendezés jól használta fel munkánk, elgondolásaink népszerűsítésére ezt a jó alkalmat és hasznos tájékoztatást, jó gondolatokat adott a szakmai nagyközönségnek.

*Jérôme René*