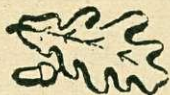


nyezettel való kapcsolatukban komplex tanulmányozása, s ez a bennük végzendő ésszerű gazdasági eljárásoknak alapja.

A szovjet erdészek nagy tiszteletben tartják tanítójuk, a kiváló tudós és a lelkes hazafi, Georgij Fjodorovics Morozov nevét.



Erdők a szatmári síkságon

KOVÁCS JÓZSEF

*„Nyári napnak alkonyulatánál
Megállék a kanyargó Tiszánál
Ott, ahol a kis Tur siet beléje,
Mint a gyermek anyja kebelére.“*

(Petőfi S.: A Tisza)

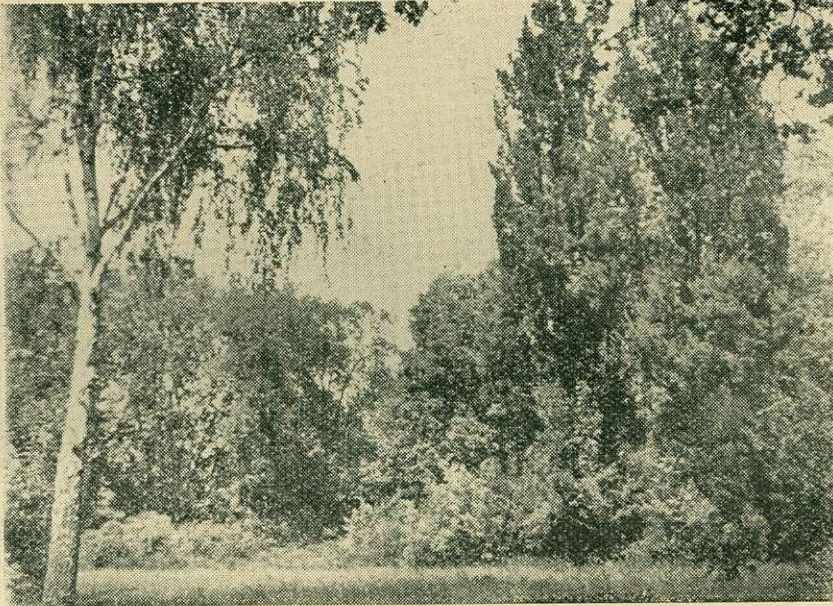
Ott, ahol a sziklák görgetegei közt született, sebesen csobogó Tisza szélesen hömpölyögve csendesül le hazánkban, ott, ahol a nádasok ingóványain még nem is olyan régen ordások tanyáztak; és ott, ahol a regösök évszázadokon át a magasba szálló pacsirtával versenyt énekeltek egy nemzet olthatatlan szabadságvágyáról — ma a zsíros fekete földekre, a gazdag természet bősége nehezül. A természetes és emberkéz-alkotta csatornák szövevényes hálózata közül az egykor nagykiterjedésű erdők maradványai emelkednek ki haragos zölden a buja kaszálók és a kiterjedt legelők sokaságából. A réteken elszórtan álló hatalmas tölgyesek utolsó tanúi az elmúlt mocsárvilág ligetes erdeinek. Távolban a ködösen fátyolos erdélyi hegyek hullámos körvonalai szürkébe olvadtan zárják be a látóhatárt.

Szatmári síkság! A síkság itt szószerint értendő. A zabolátlan ősfolyók gyakran bekövetkezett áradásai évezredekken keresztül egyengették a talajfelszint és ma már csak a helyenként igen magas védgátak domborúlnak ki az asztalsímaságú környezetből.

Természetes határai északon a Tisza, nyugaton a Kraszna-csatorna, délkeleten pedig az országhatár. A szabályos egyenlőoldalú háromszöghöz hasonló területet, az észak-nyugati csúcsába torkoló Szamos két részre osztja. A Kraszna—Szamos közötti kisebb területre mélyen benyúlik a kiszáradt Ecsedi láp. Ennek tőzeges-kotus talaján mindenütt eredményes mezőgazdálkodás folyik. A környéken ültetett kis erdőfoltok számunkra legfeljebb annyi érdekességet jelentenek, hogy a humuszanyagokban gazdag, csak helyenként és vékony rétegben tőzeges talajon igen gyors felődésű nyár- és tölgykultúrerdőt lehet létesíteni. A Szamos és Tisza által bezárt területen 12 községben szétszórtan mintegy 2000 ha maradvány és telepített erdő fenntartása és átalakítása hárul a jánki erdészetre. Erdeinek sorsa, munkájának eredményessége szoros összefüggésben áll e területekre jellemző magas vízállással. A talaj csapadékvízáteresztő képessége csekély, mert még a mocsáralékos szerkezetű, 30—50 cm vastag, vályogos feltalajok alatt is csaknem mindenütt szürke, iszapos agyag, ezalatt pedig fekete, poliéderes törésű agyag, a láp mocsárszintje található. A talajvíz gyors lefolyását megnehezíti az a körülmény, hogy a gátak közé szorított folyók medre saját törmelékéből feltöltődött, s a víz nivója sokhelyütt magasabban áll, mint a környező talaj felszíne. A termőrétegekről röviden csak annyit, hogy a kissé magasabb térszintek mezőgazdasági jellegű vályog talajain kívül gyakori a réti agyag, a folyómedrek közelében pedig az öntéstalaj. Mésztelen, vagy csak helyenként kevés $CaCO_3$ -t tartalmazó savanyú talajokon szikesedés csak igen ritkán és enyhén fordul elő.

Az erdőállományok mai állapotukban magán viselik a szertelen fahasználatok és mértéktelen legeltetések bélyegét. A mindenütt előforduló sarjerdők a költséges mesterséges felújítások mellőzését bizonyítják. A cserkéregtermeléssel agyonsanyargatott, tuskósarjról rosszul felújult bozótosok mielőbbi fokozatos leváltása elkerülhetetlen. Megvalósításának időbeli és térbeli ütemét a rajta levő fatömeg várható gyarapodása és a ráfordítások évről évre ismétlődő ésszerű mértéke korlátozza. Fő-

fafaj a kocsányostölgy. A turricsei erdőben igen szép példája látható a gyertyánnal elegyes két koronaszintű tölgyeseknek, azonban a gyertyán természetes úton történt térfoglalása csak a vízmentes részek emelkedett terephajlatáig terjed. Helyenként a gyertyán szerepét a mezei juhar veszi át, amelynek árnytűrőképesége, talajigénytelensége, mérsékelt növekedési ereje az erdő életében hosszú időre biztosítja a szintekre tagozódás minden előnyét. Ennek a kedvező állományösszetételnek javára írható, hogy itt a sarjeredet ellenére az alföldi erdőtípusoktól egészen eltérő gyertyános-tölgyes állományok állnak.



Parkrészlet Cégénydányádon

A kömörői erdő alluviális eredetű homokos vályog talaján előforduló ígéretes lucfenyő csoportok e fafaj szélesebb felkarolására biztatnak. Eredetileg park létesítését célzó elegyetlen telepítésük 2×2 m-es hálózatba, ápolásuk kertészkedésszerűen történt. A festői szépségű csoportok egy része már 47 éves, ha-ként 224 m^3 élőfa-készlettel. Ugy látszik, hogy az irántuk tanúsított túlzott kímélet miatt gyéritésre csak most vannak elsősorban előírva. Fejlődésük kiváló, egészségi állapotuk kifogástalan volt mindaddig, amíg néhány évvel ezelőtt meg nem jelent a lucfenyő levéldarázs (*Lygaeonematus abietinus*) apró, zöld színű kis hernyója, amely az új hajtások tűit lerágta, s az elszáradt hajtásvégek szemmel láthatóan bizonyítják a rágás káros, s lehet, hogy egyes fákra végzetes voltát. *Telepítése a jövőben előhasználati erdőként, a kocsányostölgy állománytípus között, kiemelkedő terephajlatokon képzelhető el.*

A cserkéregtermelésből visszamaradt, rezgőnyárral és tuskó-sarjrol felújult magaskőrissel tarkított, rossz tölgyesek mellett, vetésből és ültetésből származó néhány folt nagyon szép fiatalos, valamint jól sikerült erdősítés igazolja, hogy az ottani talaj életerősebb, egészségesebb és így fatömegben gazdagabb erdőt képes nevelni. A tölgyfiatalosokat gyertyán és juhar alátelepítésével, az erdősítéseket pedig árnytűrő fajok pótlásával kell szerkezetileg értékesebbé tenni. A háború előtt létesített tölgyfiatalosok között elszórtan vörösfenyő is található, egészen biztató megjelenési formában.

A Kísszekeres község határában ültetett Gyertyános és Szeles erdők fiatalos és rudas korban lévő, elegyetlen kocsányostölgy állományai feszülően sima és fényes kérgükkel, ágtszta, egyenes törzsükkel követésre biztató példát mutatnak. Hasonló a birhói erdő fiatalosa is, azonban a példa lemásolásánál nem szabad figyelmen kívül hagyni, hogy kissé emelkedettebb terephajlaton állnak, ahonnan a csapadék-

víz gyors lefolyása minden időben biztosítva van. Más a helyzet a jánki erdőben, ahol a télen át összegyűlt csapadékvíz még aratáskor is megtalálható. A sínylódó, száradó erdőfoltok mintegy jelzői a pangóvízes zárványoknak, a lassú lefolyású teknőknek. A felújítási hátralék egyrészt az elmaradt tuskózások, másrészt az év nagy részében sáros talaj nehéz megmunkálásának számláját terhelik. Az árokrendszer kimélyítése egy-két éve kezdetét vette, s remény van rá, hogy az erdőre káros vízfelesleg levezetésével az erdő regenerálódása hamarosan be fog következni. A túlnyomó többségében sarjeredetű, elegyetlen tölgyesek között, (különösen a laposabb részeken) keveset ígérő magaskőrisek beteges csoportjai óvatosságra intenek e fa-



Vihar által oldalt nyomott 47 éves lucfenyő Kömörön

fajjal szemben. Helyenként rezgő- és szürkenyár sarjcsoportokból következtetni lehet arra, hogy a hazai nyáarak sem vetették meg ezt a termőhelyet. Mindenütt feltűnően sok tatárjuhar, kőkény, galagonya és kutyabenge adja a sokszor áthatolhatatlan cserjeszintet.

Meg kell még emlékezni a községi, vízügyi állami gazdasági tulajdonban álló hullámtéri apró erdőfoltokról, ahol természetes úton keletkezett szürkenyár és törékenyfüz csoportok rövid tenyészidő alatt hatalmas fatömeget tudnak produkálni. Az emberi kapzsiságnak ádozatul nem esett néhány kolosszális szürkenyárcsoport (a turistvándi vizimalom mellett, a szatmárcekei kubikgödörökben stb.) kiálló bizonyítékok amellett, hogy telepítését ma már iparilag is értékes, nagy fatömeeggel hálálja meg.

A szatmári síkság a Nagy-Alföld szerves része, azonban erdőtípusai és növényzete attól élesen eltérő. A talajhibamentes, gazdag termőföld párosulva a sok párolgató vízfelülettel, valamint a közeli hegykoszorúk jellegzetes hegyi klímájával, flórisztikailag és erdőtípológiailag különleges állapotot hoztak létre. Egyik legszebb példája ennek a Szamos mellett elterülő cégénydányádi park, mely több évszázados exotáival és lombcsoport különlegességeivel több megbecsülést érdemelt volna. Ma már csak műemlék romnak tekinthető, de még így is megkapóan szép a hatalmas *Pinus strobus* csoport, körülötte *Chamaecyparis* és *Thuja* szoliter fákkal. Néhány *Abies concolor* lecsontolt példány, *Picea pungens* és *excelsa*, valamint *Larix* fajok maradványai hirdetik ezek termőhelyálló voltát. Óriási platánok mellett *Quercus palustris*, *Gymnocladus canadensis*, *Sophora japonica* és levéldísznövényként kitenyészített, élénkzöld és bíborvörös színű különféle juharok harmonikus elrendezésű, egészséges csoportokat alkotnak. Egy-egy nyír, szomorúfüz, ügyesen elhelyezett vérbükk és jegenyetölgy csak kiemeli a környezet szépségét. A tisztások har-

mattól terhes, dús növényvilága, a botanikusok számára is sok különlegességet tartogat.

Az előbbi erdőleírás után e táj erdőművelési problémáira a feleletet az alábbiakban foglalhatjuk röviden össze:

1. A feltöltődött árokrendszer kimélyítéseivel és új árkok ásásával a talajvizet az erdőkről le kell vezetni.

2. A sarjerdő üzemmód nem engedhető meg, a cserkéregtermeléssel elrontott erdőt, a rossz elegvetlen kőriseket, a galagonyvát és kőkényt termelő sűrű bozótokat mielőbb fel kell számolni.



Ahol árok vezet le a vízfelesleget, egészséges gyertyános-tölgyesek állanak

3. A talajelőkészítéseket úgy kell ütemezni, hogy az őszi esőzések idejére elvégezhető legyenek. Ennek érdekében az erdősitést megelőző mezőgazdasági előhasználat csak kalászos lehet.

4. Tölgy-erdősítés lehetőleg vetéssel történjen. A felfagyás elkerülésére az ültetést tavasszal kell végezni.

5. Gyertyános-tölgyes erdőtípust kell tervezni továbbra is a tartós elárasztásnak ki nem tett helyekre. Vízállásnak ki nem tett helyekre lucfenyőt, időszakosan, rövid időre vízzel megszaladó helyekre szürkenyárt kell 5×5 m-re előhasználati erdőként a tölgyerdősítések közé elegyíteni.

A szürkenyárnak sokkal szélesebb lehetőséget kell biztosítani, mindazokon a helyeken, ahol a tölgy telepítése már a vízjárás miatt kockázatos. Kísérő fajként a juharok bármelyik fajtája, a kőrisek és a szílek felhasználhatók.

Nemesnyárok ültetése csak ritka hálózatban, a vályogtalajoknál nem kötöttebb helyekre engedhető meg.

A legmélyebb helyekre (kiszáradt holtmedrek, az árkolás ellenére tartósan elárasztott területek) égeres-füzes állománytípust kell tervezni am. kőris, zöld juhar és vénicszil elegyítésével, 10 százalék szürkenyárral.

6. A tölgyeseket tavasszal a csírázás megindulása előtt, a gyomosodás késleltetésével rövid tüskéjű boronával végig kell fogasolni. Ha pedig a terület vízesedésre hajlamos, a vetősorok jelzésére 2 m-ként sorjelző növényt kell vetni, (búza, rozs stb.) és a tölgy-makk csírázása előtt a sorközöket meg kell kapálni. A nyár elejéig sáros és kapálás idejére nagyon elgyomosodott erdősitésekben az ültetést követő első nyáron, amint lehet, törekedni kell a teljes kapálásra, a második esztendőől a víz által rángerőszakolt kényszerhelyzetben, elfogadható a csemetesorok kapálása a sorközök sarlózásával, illetve kaszálásával egybekötve.

A mérföldes léptekkel haladó erdőművelési felismerések a szatmári síkságot külön erdőgazdasági tájként határolják el. A még meglévő erdőmaradványokból a tanulságot leszűrni és továbbadni szakmai kötelesség, mert a dolgos kezek munkája nyomán elédő jövő erdeje rosszabb nem lehet, mint amit elődeink örökül hagytak ránk.

Van még néhány kitartó erdőfolt, amely búcsút int a bíborban nyugvó napsugárnak, van még lombsátor koszorús költőnk, Kölcsey Ferenc szatmári sírja felett, de a fejszevillogtató emberi gyarlóságnak megálljt parancsolni, értéktelen erdeinket értékesebbé tenni, mindenekfelett álló erdészhivatás.

EGYESÜLETI HÍREK

Az Országos Erdészeti Egyesület oktatási bizottságának munkájáról

Az oktatási bizottság jelenleg egy, az egyesület tagságának nagy részét érdeklő kérdés megnyugtató rendezésén dolgozik. Ez a kérdés a szakmai képesséssel rendelkező erdészeti dolgozók címhasználatának ügye.

Az utóbbi időben az egyesület tagsága köréből egyre többen fordultak az egyesület elnökségéhez azzal a kéréssel, hogy tegyen kezdeményező lépéseket a különböző időben és helyen különböző szakmai képzést szerzett dolgozók végzettségének elismerése érdekében. A kérdés rendezése igen időszerű, mert kihatással van a munkaköri besorolásokra is. Az egyesület elnöksége az oktatási bizottságot bízta meg azzal a feladattal, hogy a kérdés rendezésére javaslatot készítsen, amit — a közgyűlés jóváhagyása után — illetékes hivatali szervek elé lehet majd terjeszteni. Az oktatási bizottság javaslatát széles körben kívánja előzetesen megvitatni, hogy az egyesület minden tagja véleményét nyilváníthassa a nagyfotosságú kérdésben. Ezért az oktatási bizottság javaslatát megküldötte az egyesület minden vidéki csoportjának azzal a kéréssel, hogy a vidéki csoportok azt széles körben vitassák meg és álláspontjukat közöljék az oktatási bizottsággal. Az oktatási bizottság az elnökség elé terjesztendő javaslatát a beérkező vélemények és észrevételek alapján kívánja összeállítani.

Soronkövetkező feladatként foglalkozni kíván az oktatási bizottság a szakmai továbbképzés ügyével. Szükségesnek tartjuk, hogy a jövőben az eddiginél lényegesen nagyobb arányban és szervezetesebben vegyenek részt az egyesület tagjai a szakmai továbbképzési lehetőségekben. Ennek érdekében gondoskodni ki-

vánunk elsősorban az egyesület tagjainak többségét kitevő erdészkartársak szakmai továbbképzéséről, ami eddig csak igen szűk térre korlátozódott. Javasolni kívánjuk olyan 2—3 hetes szakmai továbbképző alkalmak rendszeresítését az egyes szakágazatokban, mint amilyenre pl. 1955-ben az erdőrendezési felügyelőknak a soproni Erdőmérnöki Főiskolán módja nyílt. Javasolni kívánjuk továbbá a Nyári Egyetem gondolatának felelevenítését a soproni Erdőmérnöki Főiskolán. E javaslatokon túlmenően meg kívánjuk tartani és továbbfejleszteni mindazokat a lehetőségeket és formákat, amelyek a szakmai továbbképzés terén egyesületünk vonatkozásában már beváltak (vándorelőadások, pesti előadások sokszorosított formában történő megküldése stb.).

Az oktatási bizottság kezdeményezésére kérte fel az OEE elnöksége az egyesület vidéki csoportjait, hogy kísérjék figyelemmel az erdőgazdaságokhoz beosztott szakmai gyakorlatosokat. Az erdőgazdaságok elsőrendű érdeke, hogy a tanulókkal a legfelkészültebb, legnagyobb tudású erdészek foglalkozzanak, hiszen a jövő szakmai utánpótlásáról van szó.

A közeljövőben foglalkozni kíván az oktatási bizottság az 1958. évi nyári üzemi gyakorlatok kérdésével is. A tapasztalat azt mutatja, hogy az erdőmérnök és az erdésztechnikushallgatók nyári üzemi gyakorlata nem mindenben váltja be a hozzáfűzött reményeket. A jövőben elsősorban azt szeretnénk biztosítani, hogy a nyári üzemi gyakorlaton résztvevő hallgatók a legnagyobb szaktudású, nevelőkészséggel rendelkező szaktársak mellé nyerjenek beosztást.

Az esztergomi csoport tagjainak bulgáriai tanulmányútja viszonzásaképpen a Pílisi Áll. Erdőgazdaság meghívására augusztus végén 10 bolgár erdész szakember az erdőgazdaság területén tanulmányozta a mészkőkopárok fásítását, a padkás talajjelölésű területtel végzett fenyőmagvetés telepítést. A csoport tagjai bemutatták a vendégeknek a rontott fiatalosok átalakítására szolgáló erdőművelési munkákat, továbbá a pilismaróti erdészetenél a törzskiválasztó és növedékfokozó gyérintéseket célzó jelöléseket. A bolgár vendégek megtekintették a bajai erdőgazdaság területén a tolnai nagyüzemi nyárcsemetektet, az ottani ERTI kísérleti telepet, majd a Mohács alatti Béda-szigeti nyár-, tölgy- és feketedió állományokat és azok kezelési módját. Végül a vendégeknek bemutatták a Fulem. és a Hárosi Falemez Műveket.

A miskolci csoport augusztusi tapasztalatszerelésén a csoport tagjai a megyei és járási ügyészségtől, a járásbírószágotól, a tűzoltóságtól, a járási pártbizottságtól és a Magyar Távírási Irodától meghívott vendégekkel megtekintették a Tapolcán leégett 300 k. holdas erdőt és a helyszínen megvitatták az erdei károsításokat és az azok elleni védekezést. A pingyomi részben megvitatták a vállalkozók által tarra vágott 400 k. holdas terület erdősítési problémáit, továbbá a Harsány és Bükkaranyos községekben az ellenforradalom alatt okozott károkat. A károsítások után a tapasztalatszerelés résztvevői szépfeljődésű fásításokat tekintettek meg Vatta, Bükkábrány, Mezőkövesd és Négyes községek határában, majd megszemléltek a tiszababonai hullámtéri

erdősítéseket és végül a mezőcsáti csemetektet. A tapasztalatszerelés célja az volt, hogy a meghívott vendégek és a csoport tagjai előtt bemutassák az erdőben okozott károsításokat, majd azokat az erőfeszítéseket, amelyeket az erdészeti tesz az új fás kultúra megteremtésére. A tapasztalatszerelés előadói Mikeváczy Tivadar, Bisztika Géza, és Kolodzey Tibor voltak.

A szegedi csoport a hullámtéri állományok korszerű ápolási módjairól a mindszeri erdészeti területén a Tisza hullámtérben tartott bemutatót, amelyen a csoport tagjai a hazai és nemes nyárasokat, a fűzállományokat, továbbá a tölgyeseket vették vizsgálat alá.

A szakmai továbbképzés keretében a *keszthelyi csoportnál Szodfridt István* az erdő esztétikájáról, *Gáspár H. Géza* a gyertyános-tölgyesekről és a bükkösök felújításáról; a *tatabányai csoportnál Holdampf Gyula* a rontott erdők átalakításáról domb- és hegyvidéki erdőkben; a *sárospataki csoportnál dr. Babos Imre* a szálalóerdők — gazdasági erdőkről; *Majer Antal* az erdőtípológiáról tartott előadást.

A sárvári csoport 45 tagja tapasztalatszerelés-látogatást tett a három somogyi erdőgazdaság területén és a helyi erdőgazdálkodási kérdéseket tanulmányozták. Örömmel állapították meg azokat az eredményeket, amelyeket a három erdőgazdaság a rontott erdők átalakítása terén elért.

AZ ERDŐ — Az Országos Erdészeti Egyesület kiadványa.

Felelős szerkesztő: KERESZTESI BÉLA, a mezőgazdasági tudományok kandidátusa.

Szerkesztőbizottság: BABOS IMRE, a mezőgazdasági tudományok doktora, dr. BALASSA ZYULA, dr. HARACSI LAJOS, KÁLDY JÓSEF, KOCSÁRDY KÁROLY, MADAS ANDRÁS, PÁRIS JÁNOS, SALI EMIL, SZÖNYI LÁSZLÓ.

A szerkesztő helyettese: JEROME RENÉ. Technikai szerkesztő: AKOS LÁSZLÓ.

Felelős kiadó: A Mezőgazdasági Könyv- és Folyóiratkiadó Vállalat igazgatója.

Szerkesztőség: Budapest, V., Kossuth Lajos tér 11. Országos Erdészeti Főigazgatóság.

Előfizetéseket felvesz a Mezőgazdasági Könyv- és Folyóiratkiadó V. Bp. V., Báthori u. 10.
Csekkzámlaszám: 61.268

Megjelent 3200 példányban. Előfizetési ára egy évre: 60 Ft, negyedévre 15 Ft.

Megjelenik minden hónapban.

40962-689/2 - Révai-nyomda, Budapest, V., Vadász utca 16. (Felelős: Povárny Jenő)

