

15-re túlnyomórészben elvégeztük és a szükséges fénymásolatok elkészítése után a területösszeírási munkát beindítottuk. Jelen beszámolómg 29 községben összesen mintegy 1000 ha. erdősítendő területet írtunk össze.

Az erdészetnek azonban már az 1955. évi erdősítési tervező munkába is be kellett kapcsolódnia, és elkészítettünk ennek során 192 ha. fásítás erdősítési tervet.

A területösszeírási munkálatok minél eredményesebbé tétele érdekében az Országos Erdészeti Főigazgatóság erdőgazdasági főosztályának utasításai szerint az illetékes erdőgazdaságok vezetőivel ezideig két ankétot szerveztünk meg. Ezek az ankétokon az illetékes erdőgazdaságok vezetőin kívül az érdekelt megyei és járási párt- és tanácsi szervek is részt vettek. Így volt elérhető az, hogy az 1955/56. gazdasági évben a Balatonkörnyéken 550 ha. területen indul meg a fásítás.

Ahhoz azonban, hogy a fásítások és erdősítések a jövőben jobban legyenek megszervezhetőek és a tervek mindenben a szakszerűségi kívánalmaknak megfelelően készülhessenek el, legalább egy évvel előre kell dolgoznunk, mert ezt kívánják a csemeteanyag megszerzési és talajelőkészítési szempontok is. Az 1930-as években megindult Balatonkörnyék fásítást, annak egységes és nagyvonalú kibontakozását hátráltatta az a körülmény, hogy az akció nem részesült a területkijelölések tekintetében a szükséges hatósági támogatásban. Ezért maradt el a Balatonpart szépségét annyira emelő parti sétányok, ligetek telepítése is. Most is ez a helyzet, mert az eddigi összeírások a legteljesebb önkéntesség elve alapján fogantatosítottak, hatósági segítség nélkül.

Az eddig végzett összeírásokból, a végzett munka minőségéből, valamint annak eredményességéből levont tanulságokat a további munkánkban már érvényesíteni kívánjuk. Ezért szükségünk van olyan hatósági támogatásra, amelynek segítségével az elmondott irányelveket már az összeírásnál érvényesíthessük, mert a területek megszerzésében mutatkozó ellenállás eddig talán mindenütt megnyilvánult. Ezért volna mulhatalanul szükség arra, hogy a területkijelölés kérdését a *Balatonkörnyéki Fásító Tanács* minél előbb letárgyalja és a szükséges intézkedéseket megtegye.

Ezekben foglaltam össze a Balatonkörnyék fásítás főbb problémáit, hogy egyrészt összefoglalva mi erdészek lássuk a megoldandó feladatot, másrészt, hogy a szakszerűség elvi kérdéseit megtárgyalhassuk és a tervezés munkáját egységes irányelvek alkalmazásával elvégezhesük.

Hozzászólások és zárszó a fásítási ankét előadásaihoz

A balatonfüredi fásítási ankét előadásaihoz számos hozzászólás hangzott el.

Zólyomi Bálint akadémiai levelező tag (Természettudományi Múzeum Növénytára) megköszöni a lehetőséget, hogy a rokontudományok képviselői is hozzászólhatnak a fásítási tervhez. A feladatot nagyjelentőségűnek tartja. A régi, de meg nem valósult tervezések után remélhető, hogy a tudomány mai állásának megfelelően előkészített balatonkörnyéki fásítási terv meg is valósuljon. Földrajzi szempontból, de a fásítás feladatait is tekintve, a tájfelosztás módosítását ajánlja. A tapolcai medence láprétjeit a Kisbalaton és a berkek területével kellene együvé vonni. A baltalthegeket, vagy külön, vagy a Balaton-felvidék csoportjába kellene osztani.

Véleménye szerint helyes lenne a kopárokat őskopárokra és származékkopárokra felosztani. Ezt indokolja, hogy vannak olyan kopár foltok, amelyeken 1 millió esz-

tendő óta nem volt erdő. Ezeket a fásításba bevonni értelmetlen lenne, mert azokon gazdaságilag értékes fatenyészet nem lehetséges. Ezeket a területeket az üdülési övezetben — véleménye szerint — ún. „rálátó helyek”-nek kell tekinteni és így javasolja fenntartani. Az innen erodálódó anyag a közvetlen alatta fásított részeken gyorsítja meg a mélyebb talaj fejlődését. A Lóczy—Cholnoky-féle deflációs elmélet ma már elavult, a geomorfológiai kutatások továbbjutottak (Bulla Béla és Láng Sándor munkái). Cholnoky szerint ugyanis mindenütt főképp a szél tarolt le, a mai felfogás szerint viszont több tényező együttes hatására jött létre a lepusztulás.

Hoffmann Sándor kisbalatoni tervét módosítani javasolja, mivel a terület nagy része öt év óta már természetvédelmi terület, így csak a szegélyekre és a berkekre vonatkozhat a tervezet végrehajtása. Egyben Kenesi dr. által a lápokra már kidolgozott kész hasznosítási tervvel való egyeztetésre hívja fel a figyelmet. Helyesnek tartja, hogy Rott Ferenc Hoffmann Sándor tervével szemben egyszerűbb szerkezetű védő fasorokat tervezett, azonban nem ért egyet a lapterületeken pl. az ezüstjuhar és a húsos som alkalmazásával, ismert ökológiai igényük miatt. A Balaton-felvidék vízvázlástóin lévő erdők szerepe nemcsak a szélvédelem szempontjából fontos, hanem talajeróziógátló és víztároló szerepük a legfontosabb. A szél ellen nyújtott védelem itt csak másodsorban jön számításba.

Elvi megjegyzései a következők:

A Balaton vidéke Magyarország egy természetes szubmediterrán jellegű tája, amit az éghajlati adatok és a növénytakaró együttesen jellemeznek. Feltétlenül szükségesnek tartja, hogy a fajajmegválasztásnál a gazdasági és esztétikai szempontok egyformán érvényesüljenek. Az üdültetési övezetben a parkokon kívül nem javasolja az exoták alkalmazását. Különösen nem a táj jellegzetes képében idegen északamerikai, vagy keletázsiai fajokat. Véleménye szerint inkább szükséges a termőhelynek megfelelő, balkáni-szubmediterrán jellegű, őshonos, vagy elterjedési határukhoz közel álló fa- és cserjefajok alkalmazásának kiterjesztése. Így pl. elsősorban a molyhostölgy, továbbá magyar tölgy, keleti gyertyán, ezüsthárs, virágos kőris, csereszömörce stb. A védő erdősávokban is sok ilyen cserje, vagy félcserje alkalmazható.

Az éghajlati kutatások eredményeinek fokozottabb figyelembevételre van szükség. Az éghajlati különbség igen nagy a Balaton ÉK-i és DNY-i partvidékei, pl. Akarattya és Zalavár között. Itt mezei sziles és juharos tölgyes, ott bükkös tenyészik. Ennek megfelelően előbbi esetben a mezei, utóbbiban a fűrtös juhar alkalmazható jó eredménnyel. A nyugati széleken a szelíd gesztenye felkarolásra érdemes.

Egyetért az előadással abban is, hogy a másodlagos kopárok keletkezésének főoka a mértéktelen és tervszerűtlen legeltetés, ami különben a szubmediterrán és mediterrán tájaknak mindenütt régi problémája. Egyetért abban is, hogy az üdültetési övezet erdeiben a tarvágásos erdőgazdálkodási mód helyett a vízvázlástól a szálaló erdő gazdálkodási módszert kell alkalmazni. Itt hivatkozik arra, hogy a budai hegységben, Nagy-Budapest zöldövezetében már évtizedek óta megszüntették a tarvágásokat. Alapvető feladat, — mivel a szálaló erdőgazdálkodási mód elsősorban a jegenyefenyőkre és bükkre van kidolgozva —, hogy a Balaton környékén lévő elegendő tölgyeseknek megfelelő speciális művelési és használati eljárásokat dolgozzanak ki. Nagy, kiterjedt másodlagos kopárok, lepusztult talajú legelők esetében (pl. Litér—Királyszentistván) az erdősítés gépesítése és egyidejű erdősítés döntő, ebben egyetért, — viszont üzemtervileg művelt erdő kisebb kopárjai esetében a fokozatos erdősítést tartja célravezetőnek az erdő- és termőhely-tipológia iránymutatásai alapján.

Szükségesnek tartja a területösszeírás munkálatokon túlmenően az erdő, illetve termőhely-tipológiai helyszíni felvételezést is. Így a megkülönböztetett 5—6 tájon egy-egy mintaterület ilyen feldolgozását javasolja. A Rott Ferencéktől elkészített 1:10 000 térképek alapul szolgálhatnak. Az erdőtipológiai kutatásokhoz és a kopárfásításhoz az eddigi növényföldrajzi kutatások is segítséget adnak. Véleménye szerint a Balaton-felvidéken lentebb — a plakórok iránymutatása alapján — egyformán a zárt, elegendő molyhostölgyállomány (Querceto-Lithospermetum) képez „klimax”-ot a szukcesszió, a fejlődés (jelen éghajlati körülmények között) végső fázisaként. Itt a molyhostölgy mellett kocsánytalan tölgy, cser, a második lombkoronaszintben Sorbus torminalis és Domestica, virágos kőris foglal helyet (Rott Ferenc előadásában Sorbus aucuparia-t említett, alkalmazását nem tartja helyesnek). Hangsúlyozza a Sorbus torminalis fontos szerepét, amit, sajnos, a Magyar Középhegységben tisztításokkor mindenütt töre vágnak. Fentebb és a déli partvidék dombhátjain is a cseres-tölgyes a zonális társulás, míg a mezőföldön mezei sziles-juharos-tölgyes alakult ki. A zonális társulásokon belül jelennek meg a kopárok: a sziklagyepek,

sztyeprétek, cserszömörce-molyhosölgy karsztbokorerdők, mint azonális vagy extra-azonális társulások. A szovjet geobotanika zóna és plakór fogalmainak alkalmazása a gyakorlat szempontjából is fontos.

Nézete szerint elegyes feketefenyvesek telepítése a helyesebb és nagy súlyt kell fektetni a lombos és töltelékfák alkalmazására a könnyebb alomlebontás biztosítása érdekében. Felhívja a figyelmet a keleti gyertyánnak a cserjeszintben való alkalmazására, amely feltétlen sikerre vezet. A hársfajok különösen a bazalt törmelékletők megkötésében lehetnek hasznosak. Döntő kérdés a fásítások, erdősítések csemete-szükségletének biztosítása. Az ideai rendkívül kedvező makktermő évben meg kell ragadni ezért minden alkalmat a magbegyűjtések érdekében, ami segítséget nyújt ahhoz, hogy a sablonos és csak formai tervteljesítést jelentő telepítéseket elkerülhessük. Most bőven nevelhetünk a kopárfásítás és a rontott erdők mesterséges felújítása számára molyhos és kocsánytalan tölgycsemeteket. Ezekben való csemete-hiány miatt teljesen meg nem felelő termőhelyen ültetnek még ma is kocsányos-tölgyet.

Rámutat végül a Balaton feliszapolódásának kérdésére, ugyanis a Balaton medre rohamosan töltődik fel s a kotrás sem nyújthat segítséget. A feltöltődés oka az, hogy a Balatonba folyó vizek az erdőtakaró túlzott háttérbe szorítása miatt sok hordalékanyagot hoznak magukkal. Erdősítésekkel, fásításokkal meg tudjuk akadályozni a dombi termőtalaj lepusztulását és csökkenteni tudjuk az árterek feltöltődését.

Haracsi Lajos egyetemi tanár (Erdőmérnöki Főiskola). Örömmel üdvözlí és igen fontosnak tartja, hogy az Országos Erdészeti Főigazgatóság programba vette és országosan megtervezte a fontosabb fásítások kivitelét.

Rott Ferenc előadásával egyetért: hiányolja, hogy Rott csak röviden mutatott rá a fásítások kivitelezésére. Az alkalmazandó fa- és cserjefajok kiválasztásában azt a módszert ajánlja, hogy fel kell kutatni a Balaton környékén a különböző termőhelyeken jól fejlődő fafajokat, ezeknek fajtáit és állományait és e tapasztalatoknak megfelelően kell a fásításokat megtervezni és végrehajtani. Ilyen például megemlíti a balatonmáriai igen szép kanadainyárfákat, a balatonfenyvesi erdeifenyveseket, a fonyódi lőszdomb őshonos ezüsthársait és molyhostölgyeit. A veszprémi rész kőves domboldalainak fásításában — Zólyomi Bálinttal egyetértve — a tölgyféléknek javasol a legnagyobb szerepet juttatni, de sokszor szükség lesz ezek állományában az erdei- és feketefenyő elegyítésére is (30—40%). Mint a Balatonkörtényi fásításra alkalmas fafajtára, a molyhos és kocsánytalanölgy közötti átmenetre, a Quercus Kernerire hívja fel a figyelmet, amely majdnem olyan szárazságtűrő, mint a molyhostölgy, növekedésében, fatömegében viszont a kocsánytalanölgyhöz áll közel. A Qu. Kernerii Kemenesalján, Bükk, Iván, Csapod környékén bőségesen található. A gyengébb talajok erdősítésében az erdeifenyőnek, a feketefenyővel szemben előnyt biztosítana, mert az előbbi értékesebb fafaj és a magyar tájnak sem idegen, ezenkívül sokféle szélsőséget eltűr, a környéken: a Bakony lábánál (Fenyőfő), Nagykapornakon, Pölöskén őshonosan is előfordul, tehát otthon van.

Sébor János egyetemi tanár (Erdőmérnöki Főiskola). Helyesli, hogy a legelőkérdést és a kopárosodás kérdését felvetette az előadás. Javaslatot tesz, hogy az O. M. és Pártközpont segítségével révén az előbb említett két kérdésben széleskörű felvilágosító munkát kell folytatni. Rámutat arra is, hogy ma a legelőgazdálkodás nincs megfelelő szinten. A tavasszal legelőre hajtott állatállomány június—július hónapokra letarolja a fűféléket, majd a nyári forróságnak kitett területeken sem szűnik meg a legeltetés, ahol az állat már alig talál táplálékot. Ezeket a kiégett legelőket a víz és szél megbontja, a termőréteg állandóan csökken. Félt, hogy a szakszerűtlen legeltetés következtében a már most is leromlott legelőink annyira lepusztulnak, hogy állatállományunknak nem lesznek képesek a megfelelő táplálékot nyújtani. Feltétlenül szükséges ezért a szakaszos legeltetés bevezetése, a legelőknak boronálással és fűmagvetéssel való feljavítása és karbantartása, kis legelőtlen sávoknak meghagyása magtermésbiztosítás céljából. Fontos az erdősávok létesítése is. A Balaton medrének feltöltődésével kapcsolatban rámutatott arra, hogy ez a veszély fennáll a Dunánál, Tiszánál és többi folyóvizünknel is. Medrük a vízgyűjtőterületek vizének befogadására nem képesek és a védelmi töltések ellenére is gyakori az árvíz. Feladatunk azt megakadályozni, hogy a lezúduló víz a felső területekről talajrézecskeket hozzon magával és a folyómedreket feltöltse. Szükséges ehhez, hogy a patakok felső folyásának medrébe fenékgátakat építsünk rendszeresen. Ezek megfogják a hordalékot. Felvetette a víztároló medencék létesítését is, ezekkel nemcsak

sikterületek vízellátását lehetne némileg szabályozni, hanem energiaellátás szempontjából is nagyjelentőségűek lennének.

Zólyomival ellentétben tagadta az őskopárok létezését és rámutatott arra, hogy ezeket a természet maga igyekszik eltüntetni. Feladatunk ebben segíteni a természet munkáját azzal, hogy megkötjük a helyszínen a képződött máladékat. A mélyebben fekvő területeknek nincsen szükségük a kopárosodó területek rovására történő máladékellátásra.

Héder István tudományos munkatárs (ERTI). Örömmel üdvözlí Keresztesi Béla főigazgatóhelyettes azon bejelentését, hogy végre fontosság szerint súlyponti helyeket jelöltek ki a kopárok s egyéb extrém helyek fásítására s nem elszórva az egyes erdőgazdaságokban végzik ezeket a nagyobbarányú erdősítéseket. Az ankét biztosíték arra, hogy a legnagyobb odaadással fogják ezeket kivitelezni az erdőgazdaságok. Idáig többnyire csak akkor végeztek kopárfásításokat, ha egyéb feladatuk ezt a sokkal munka- és pénzigényesebb feladatot lehetővé tette. Rott Ferenc előadóval általában egyetért. Javasolja azonban, hogy a munka elvégzésekor első feladatként az erdősítendő, fásítandó területek feltárását végezzék el. Ekkor gondoskodjanak a megfelelő bejáróösvények és nagyobb fenyvesek telepítésénél a tűzvédelmi pászták létesítéséről. Ez nagyon fontos, mert lecsökkenti a költséges talajelőkészítés kitiprásának veszélyét, megkönnyíti a későbbi ápolási munkák elvégzését, s a nagy gondal és költséggel létesített fiatalosok igen gyakran esnek tűz áldozatává. Felhívja a figyelmet, hogy a talajelőkészítést soha se végezzék egyidőben az ültetéssel. Csákerényi példára hivatkozik, ahol a talajelőkészítés fél évvel mindig megelőzi az ültetést. Javasolja azután, hogy a kopárfásításnál az ültetési munkákat ne normában, hanem időbérben végezhessek, természetesen úgy, hogy egy bizonyos felső- és alsószint megállapításával az időbérben végzett munka is ellenőrizhető legyen. (Egy ember által minimálisan és maximálisan elültethető csemeteszám alapján.) Javasolja azt is, hogy nagyobb területen elegendően fenyveseket ne létesítsenek. A dombok és hegyek hajlatában őshonos fafajokot kell telepíteni, a domború részekre fenyő kerülhet, azonban itt is gondot kell fordítani az éleyítéshez felhasznált cserjékre: pl. a *Prunus mahaleb*-re. Fontos a széleknek cserjesávokkal való lezárása, mégpedig tüskés cserjéknek alkalmazását ajánlja itt védelmi szempontból. A *Lycium* a tűzvédelem terén nyújt nagy segítséget. Igen nagy gondot kell fordítani a fennsíkon s a hosszú lejtők fedetlen felső harmadában a szél erózió leküzdésére. Hangsúlyozza, hogy az erdősítésre felhasznált csemetét helyileg kell megnevelni, részben a szállításnál fellépő kiszáradás megelőzése, másrészt pedig az aklimatizálódás érdekében. Kopárfásításnál csemetenevelési célunk az, hogy a csemete zömök törzsű (kb. 3—4 mm törzsvastagságú), kis párolgató felületű, dús hajszálygökéretű, átlag 25—30 cm gyökérhosszúságú legyen. A kopárok céljaira szánt csemetekertek talaját nem szabad ásónyomnál mélyebben megművelni. — Így a vízszivárgás lassúbb, s a felső zónában növekednek dúsán a gyökerek. Sokszor felteszik a kérdést, hogy iskolázott, vagy iskolázatlan csemetét használjanak-e az ültetésnél. Erre vonatkozóan ajánlja, hogy iskolázott, valamint iskolázatlan csemetét ültessenek kísérleti területeken és az eredmények alapján mondjunk végső ítéletet termőhelyenkint. Az első években az évi háromszoros ápolást javasolja és súlyt helyez a csemeték körüli kótakarásra is. Ezen az esti lehülés alkalmával a felfelé áramló vízgőz kicsapódik, s mintegy alulról jövő öntözést idéz elő. Javasolja megvizsgáíni a hordozható kőtélpálya célszerűségét, amivel a talajhordás munkáját lehetne intenzívebbé és olcsóbbá tenni sziklakopárokon. Fontosnak tartja erdőgazdaságunként kopárfásítással foglalkozó külön szakmunkásbrigádok kinevelését. A természet és másodlagos kopárok osztályozását elfogadja. Helyesli továbbá a Balatonfelvidéken meghagyandó ún. kilátópontokat. Gondoskodni kell azonban arról, hogy az ősi korpárokról se mosódjék le a humusz, meg kell állítani a lefelé haladó víz útját márcsak azért is, mert általában szőlők s egyéb kultúrlétesítmények terülnek el az ilyen területek alatt, ahol a víz komoly pusztítást okozhat. A kopárok egyrészét kilátópontokul kell fenntartani továbbra is.

Dr. Ormos Imre egyetemi tanár (Kertészeti és Szőlészeti Főiskola). Felajánlja a Főiskola együttműködését. Hangsúlyozza, hogy a Balaton környékén minden fejlesztést az ültetési szempont érdekében kell végezni. Ennek megfelelően az erdősítések, fásítások létesítésénél figyelemmel kell lenni azoknak városépítési értelemben vett zöldterületi feladataikra is. A fásításnak a településeket, üdülőhelyeket kell szolgálnia. Szükséges ezért, hogy a dombtetőkön létesítendő erdőkből egy bizonyos széles sáv, s ne csak fasor nyúljon le a településekig. Ezen feladatokra már a nő-

vényanyag összeállítása, a telepítés, majd a használat során is tekintettel kell lenni. Javasolja, hogy a településekhez legközelebb eső erdőrészekkel kezdjük a fásítást. A galériaerdők telepítésénél fontos, hogy ne zárt erdősávok létesüljenek, hanem változatos megszakítások nyújtsanak tájélményt az utasoknak és üdülőknek. A műutakat szegélyező fákkal kapcsolatban megjegyzi, hogy a tájesztétika szempontjából és üzembiztonság szempontjából is helyesebb, ha nem egyforma fafajokat ültetünk egyenlő tőtávolsággal, hanem kisebb csoportokat létesítünk különböző fafajokból, szinte parkszerűen. Ez esetben a fásított út térélményt ad és javul egyúttal az üzembiztonság is. Rott Ferencsel a MÁV Balaton-környéki tevékenységét illetően nem ért egyet. Véleménye szerint minden elismerésre érdemes az a gond és áldozatkészség, amivel a MÁV a kertesítés kérdését kezeli, helyenként szép eredmények is láthatók, de pl. a balatonfüredi és arácsi állomások kertjei a múlt század 60-as éveire emlékeztető stílusukban nem megfelelőek a hozzáértők szemének. A kertek létesítói nem vették figyelembe, hogy a kerttervezésnek is meg van a maga korszerűsége. Ezeknek a kerteknek egyes motívumai ízléstelenek és nem felelnek meg korunk követelményének. Erre annál inkább is fel kell hívni a figyelmet, mert a nagy látogatottság mellett igen nagy befolyást gyakorolnak ezek a közízlés nevelésére. A sok pepceselő munkát kívánó kertek létesítése nem is gazdaságos, csak költségtöbbletet jelent a MÁV-nak.

Dr. Raksányi Árpád (Egészségügyi Minisztérium). Figyelmeztet, hogy az elegendően fenyvesek alatti árnyék nem hat megnyugtatóan az emberi szervezetre. Rámutat arra, hogy sok esetben magánosok, kisebb közületek nem tudják hova forduljanak a fásítási anyag megrendelésével, ezért kéri hassanak oda, hogy árjegyzékek szétküldésével minden fásító tudomást szerezhessen, hogy a fásításhoz szükséges anyagot hol tudja beszerezni. Felhívja a kivitelező szakemberek figyelmét a költői szépségű platánra és nyírré.

Demokos János egyetemi tanár (Kertészeti és Szőlészeti Főiskola). Hozzászólása mottóját Fekete Zoltán akadémikus professzor megnyitójából veszi: „ne legyen a Balaton tájképén folt, amely a harmóniát zavarja“. Ilyen folt, idegen vonás a balatoni tájban a feketefenyő. A Balatont minden évszakban, még télen is, a finom paszszelének jellemzik. Ezekből durván kiütökzik a feketefenyő sempervirentiája. Rott Ferenc szép és alapos tanulmányában egy helyen azt írja: „a kopárok fásításának célkitűzése egyelőre nem a fatermelés, hanem a talajromboló hatások lefékezésé“. És utána: „annak leszögezését tartom szükségesnek, hogy a Balatonkörnyékén ott, ahol a talaj javítási szempontok nem indokolják a feketefenyő telepítését, mindig az őshonos fafajokat fogjuk alkalmazni az erdőtelepítéseknel“. Persze pár sorral később már azt írja, hogy: ahol az őshonos fafajok alkalmazását erdőgazdasági okok nem indokolják... ahol alig érik el az embermagasságot, ott esetleg feketefenyőből bányafa méreteket szolgáltató anyagot termelhetünk. Itt már a hasznossági elv a tájkép rovására mégis csak előkerült. Ezzel nem kívánja azt mondani, hogy ne ültessenek fekete- és vörösfenyőt, azonban csak azon a látóterületen túl, amelyet a Balaton felől nézve betekintheünk. Idegenforgalmi okok éppen úgy indokolják a balatoni táj eredeti növényzetének megtartását, mint pl. a badacsonyi bazaltbányászati megszüntetését. A kopárok biológiai megjavítására a *Fraxinus ornus*, *Prunus* mahaleb legalább annyira alkalmas, mint a feketefenyő. Az *Acer negundo* valószínűleg tévedésből került csak bele Rott munkájába. A *Salix babylonica* fagyérzékeny, nálunk nem is termesztik, helyébe *Salix alba pendula* írandó. A *Paltanus orientalis* nálunk ritkaság, általában a *P. acerifoliát* termesztik. A siófoki homoki akáctelepítés helyébe a somyogi partig terjedő, a homokot kitűnően bíró jellemző ezüsthársat ajánlja. Utcai sorfának is a legkiválóbb fafaj, mert nagyon jól bírja a kontinentális klímát. A vörösberkenye és vadgesztenye nem a balatoni tájba való növényfajok, nem bírják a szárazságot és korán hullajtják levelüket. A vörösberkenye egyébként is montán elem. A hazai fák változatosságának kiértékelése, különösen a balatoni tájra való tekintettel, már több éve folyik a Kertészeti Kutató Intézet telepén. Eddig az ezüsthárs, virágos-kóris, cserszömörce és a hazai berkenyefajok — és fajták kerültek feldolgozásra és elszaporításra. A Balatonfüred-i park unikumai, a *Tilia füredensis* és *Haynaliana*, Borbás Vincének eredeti *Tilia argentea* var. *subvitifolia*-ja, mind rendelkezésre állnak a balatoni fásítások céljára. Nagyon fontosnak tartja, hogy ne maradjanak gazdátlanul az erdészeti létesítmények, valamint a szőlő és szántóföldi területek közé eső kopár területek. Ezeket a határos állami gazdaságok, vagy tsz-ek keretébe kell bekapcsolni azzal a megbizással, hogy rajtuk

a kopárgazdálkodás lehetőségein belül plantázsszerűen cserszömörécét, vagy illóolajat szolgáltató növényeket, pl. levendulát, zsályát, esetleg rovarpor-virágot termesszenek.

Majer Antal tudományos munkatárs (ERTI ugodi kísérleti erdészete). A Balaton-környéki fásítás erdészeti végrehajtásának legfontosabb kérdéséhez, a fafajmegválasztáshoz szövelt hozzá Rámutatót, hogy a felkarolandó fák, cserjék termőhelyhez konkretizálása az elmúlt rövid félév alatt, az inkább szervezésben eltöltött munka miatt még nem alakulhatott ki. Emiatt Rott előadásában a fás növényzet ömlesztett sokfélesége zavarosnak látszik, s e nagy választék felsorolása nem vezetett el a fafajmegválasztás biztos megoldásához. Ebből a kiutat a hasonló termőhelyi tényezők hatására kialakult azonos növénytársuláshoz kötött erdőtelepítési típusok kialakítása adja meg. Mint az előadásból is látható, nem lehet a fafajmegválasztást csak az anyakőzethez kötni. Éppen a Balatonfelvidék növénytársulásai igazolják, hogy bázikus, mészkő-dolomit, s részben a bazalt anyakőzeten és a savanyú permi vöröshomokkőn is ugyanazon talajtípusok, s az erdészeti gyakorlat szempontjából ezeken ugyanazon növénytársulások (erdőtípusok) is kialakulhatnak. Hangsúlyozza az erdészeti gyakorlati szempontját, mert tudja, hogy egy nyers anyakőzet málladékon, váz-talajon érvényesül az anyakőzet hatása és bizonyos differenciális növényfajok felépíthetnek, de a hazai viszonylatban döntő termőhelyi tényezőt, a termőhely-vízgazdálkodását jelző tömeges növényfajok ugyanazok, legalább is hasonló ökológiájúak. Ha tehát a hazai erdőten és rontott erdővel bíró területek fásításában a döntő termőhelyi tényezőnek a vízgazdálkodást vesszük, a növénytársulás a legbiztosabb útmutató a fafajmegválasztásban. A természetes növénytársulásokat főleg Soó Rezső munkái nyomán ismerjük annyira, hogy a fafajmegválasztást növénytársuláshoz szabhatjuk. Nemcsak a Balatonfelvidék, hanem a Balatonkörnyék lápos, homokos, löszös területein is hasonló eljárás vezet a konkrét fafajmegválasztáshoz.

Az őshonos és idegen fafajok egy-egy területen hol teljes monokultúrában, hol indokolatlan elhanyagolásban részesültek. Pl. a feketefenyő monokultúráit említi a Balatonfelvidéken, s főleg a Keszthely-hegységben. Az erdőtípológia módszerével megválasztott s telepített erdők mindig a termőhelynek megfelelőbb természetesebb erdők. Ezek közé kerülhet kisebb csoportokban a Balatonkörnyékére idegen, de eddigi viselkedésükkel, fatermelési készségükkel e vidéken polgárjogot nyert fafajok. Ezek alkalmazásától viszont nem szabad eltekinteni. Minden mezőgazdasági termelési ág évszázadok hosszú során kultúrájának legmagasabb fokát érte el e vidéken. Nem lehet az erdőket sem, az erdőművelést sem, e leromlott talajokon csak a természetszerűsége korlátozni. Igen kevés olyan nélkülözhetetlen fafajunk van, mint pl. a pionír feketefenyő, amely a legvadabb kopárokon a termőhely leggyorsabb feljavítását, a legnagyobb fatermelést, a természetes erdei fásnövények védelmét biztosítja; miért ne hirdesse örökzöldje e vidéken is erdészeti kultúránkat? Hogy milyen jól érzi magát e területen a balkán-alpin elterjedésű feketefenyő, az is mutatja, hogy a Felvidék kopárjainak sziklagyepéből és pusztai gypéből (*Carex humilis*, *Festuca culsata* + *Stipa Joannis*) mindig a *Carex humilis* köralakú foltjait tartja meg telepítvényei alatt, akár csak legközelebbi őshonos előfordulási helyén, Domogledén is a törpesás képez alatta faciást. Ebben természetes úton újul. Ha már a feketefenyőnél tart, megemlíti, hogy kopárokon az árnytűrő fafajok és cserjék szintjének erőltetését nem tartja célszerűnek. Itt még a fű is gyökérkonkurens. 30—40 éves korban elérkezik ugyanis a természetes öngyérülés ideje, amikor a kisebb foltokban telepített feketefenyőt övező természetes erdő fás növényzete úgyis alálózik. Különösen, aki a feketefenyő csoportok telepítésének célszerűségéről és szépségéről meg kíván győződni, tekintsen majd Balatonfüredről Arács felé, ahol a Koloskavölgy egyik oldalán, a Tamáshegyen, csak a természetszerű rontott karsztbokorerdő, másik oldalán, a Péterhegyen a molyhostölgy-karsztbokorerdő között már a feketefenyő foltjai cserszömörce aláfutással láthatók.

A Balatonkörnyék legszebb része a Tapolcai medence. Ennek őrhegyén a Badacsony azonban csúnya sebet ejtett az emberi kapzsiság. A bazalthányók fásításával nem volna szabad várni, mert pionír fáinkkal a törmelék mozgása elé akadályt gördíthetünk és a fekély visszataszító képét is a fásítás tüntetheti el leginkább. Külön kihangsúlyozza mennyire nem ért egyet Zólyomi Bálinttal, aki felszólalásában a karszt-bokor erdőt mint klimaxot fogta fel s így szerinte e karszt-bokorerdő termőhelyeken nem is lehet többet nevelni a bokorerdőnél. Zólyomi elavult nézetét éppen a Balatonfelvidék fásításaival, a balatonfüredi Tihanyi-apátság erdő cserszömörcevirágoskőris-molyhostölgy bokorerdő (*Carex humilis-Oryzopsis virescens* tip.) 2—3 szorosan magasabb és iparifát is adó feketefenyő csoportjaival cáfolja. A litéri ko-

párfásításnál is a természetes virágoskőris satnya, ritka, füves, egészségtelen, vékony egyedekből álló foltjai mellett a jónövésű feketefenyő almos-Carex humilises aljzatú és már a környék természetes erdejéből molyhostölgy, cser, mezeijuhar csemetékkel alátelepült foltjait helyezi előnybe. Az ember alkotott ésszerűséggel egyéb természetes erdők helyett is nagyobb fatermést adó kultúrerdőket, pl. ártéri kőris-szil-tölgy berekrdők helyett telepített nemesnyárasokat.

A csemete helyi nevelésének szükségességét hangsúlyozza. A fafajok termőhelyekre szelektált ökotípusainak továbbtenyésztése csak így látszik biztosítottnak, amelyre a Balaton-menti változatos termőhelyeken igen nagy gondot kell fordítani. Példának a hársakat hozza fel. A Balatonfüredi parkban 16-féle, főleg nagylevelű hárs található. Ezek a környék erdeiből kerültek ide. A legszárazabb termőhelyek telepítésénél, mint nagyon fontos töltelék-fafaj kerülhet alkalmazásra. Az erdeifenyő sem nagyon idegen ezen a területen. Azokon a talajokon, ahol már kezd kialakulni a B-szint, pH 6 körül van, itt az erdeifenyő szálankénti elegyítését javasolja. Kiemeli a szubmediterrán jelleget visszatükröző növénytársulásokat is, ezeket azonban csak előkészítőknak kell tekinteni, amelyeket a természetes erdőtársulásoknak kell felváltaniok.

Szilágyi Tibor tudományos munkatárs (Orsz. Meteorológiai Intézet). Kifejtette, hogy a Balaton, mint nagy vízfelület, környezetének éghajlatát kedvezően befolyásolja. A Magyarországra jellemző kontinentális klíma a Balaton mentén submediterrán jellegű. Éghajlati szempontból ez teszi alkalmassá üdülésre. Egy ilyen nagyarányú fásítás ezt a kedvező hatást még tovább fokozhatja, üdülő jellegén kívül, gyógyjellege is jobban fog érvényesülni. Éghajlati szempontból az ilyen nagyarányú erdősítésnek még más következményei is lehetnek. A mezővédő erdősávrendszerek kialakítása után csapadéktöbblettel lehet számolni. Ez a hatás különösen az ún. mikrocspadékok terén fog mutatkozni. A fásítás kedvező hatása megmutatkozik még a hótakaró megfogásában is és nem utolsósorban az eróziós károk nagyarányú csökkentésében, amire már Zólyomi Bálint akadémikus is rámutatott. E nagyarányú fásítás, a Balatonon gyakori és néha emberáldozatot követelő szélviharok számát és erejét is valószínű, hogy csökkenteni fogja. Számolni kell azonban egy kedvezőtlen jelenséggel, a sávok mögött fellépő szivóhatással. Ez az egymagasságú koronaszintű sávok esetében jelentkezik. Ha viszont a koronaszint fűrészes szerkezetű, ez a hatás csak erősen csökkentett mértékben jelentkezik. Mezőgazdasági szempontból figyelembe kell még venni a mezővédő erdősávok telepítésénél azt is, hogy az alul zárt sávok között, különösen lejtős területeken, gyakoriak lesznek a későtavaszi és korai őszi talajmenti fagyok. A hideg levegő ugyanis víz módjára folyik a magasabb szintekről az alacsonyabbak felé. Ahol a lefolyó hideg levegő útját ilyen akadály keresztezi, ott hideg légtavak fognak kialakulni és ezek súlyos, gyakori fagykárokat idézhetnek elő. A hideg levegő tovajutását tehát a sorok között biztosítani kell.

Dr. Babos Imre osztályvezető (ERTI). A Balaton-környéki fásítás tervezett terét két részre javasolja osztani. Az egyikben főleg az esztétikai szempontok dominálhatnak, a másik, nagyobb részben viszont a fatömegtermesztése az elsődleges cél. Lesznek itt leromlott területek és lesznek olyanok, ahol gazdaságosan értékesebb fafajokkal is jó eredményt lehet elérni. Helyesli a fűzfa telepítést a Balaton környékén. Nálunk a fűzet elsősorban mint vesszőt termelő fafajt tartják számon, pedig külföldön a papírgyártás nyersanyagaként is hasznosítják. Lengyelországban már minden 3 cm-nél vastagabb fűzanyagot átvesznek a papírgyárak, sőt új-év után való színű az 1 cm-nél vastagabb anyag átvételére is sor kerül. Évente 1 millió m³ fűzanyagot akarnak ily módon előállítani, ami lehetővé tenné az eddig papírgyártásra felhasznált és ezután tovább lábontartott fenyő- és nyárállományokban az értékesebb választékok természetét. Németországban már 1954-ben megoldották az 1 cm-nél vastagabb fűzanyagból a cellulóze nyerését. Ennek az elgondolásnak a jegyében van most folyamatban Ugodon egy 1 ha-os fűztelep létesítése. Ugyanott rendelkezésre áll majd egy 24 ha-os terület, melyen plantázs-szerűen lehet a fűzet természeteni. A Balaton feltöltődésére tekintettel javasolja, hogy a fásításokat ne korlátozzák egy 3–5 km-es övezetre, hanem kapcsolják be abba a Zala, a Lesence, az Eger, a Pécsely vízgyjűtő területeit. Ezeken minden bizonnyal tág lehetőség nyílik majdan a gyorsan növő fafajok: a nyárak és a fűzek természetésére is. Leszögezi, hogy a feketefenyő a kedvezőtlen, száraz termőhelyeken nélkülözhetetlen fafaj minden erdőművelő számára.

Dr. Arany Sándor, az OMMI debreceni laboratóriumának vezetője hangsúlyozta, hogy a növényzet, így a fák, cserjék stb. élete a talajhoz van kötve. Amennyiben a

talaj és a fejlődést biztosító egyéb tényezők a növény életének, fejlődésének nem kedveznek, az illető növény megélhetési lehetőségét nem találja meg, s nem tenyészik. Bár a különböző erdei fáknek a talaj iránti igénye eltérő, maga a nagy társulás az erdő a maga sajátos hatásával típuskialakító. Azonban a kialakult talajtípus is csak bizonyos fafaját, vagy fajtaikat bír el —, tehát a hatás a talaj és a növény között kölcsönös.

Mindaddig, míg növényzet borítja a talajt, utóbbinak határozott jellemző biodynamizmusa van. Ha természetes, vagy pedig mesterséges behatások révén az erdő visszavonul, vagy eltűnik, akkor az új körülmények közé került talajt semmi nem védi. A talaj szárazabb viszonyok közé jutott s olyan növényzet borítja, amely életkörülményeinek az új viszonyok megfelelnek. A talajban végbemenő folyamatok megváltozásával az erdőnek talajszerkezet alakító hatására létrejött szerkezetet a változás következtében többé-kevésbé gyorsan megváltozik. Ez elsősorban abban áll, hogy a morzsákat összecementező szervesanyagok minősége más és mennyisége is csökken és amint eshetőség adódik, megkezdődik a talajleromlás. Az eddig kedvező vízellátottságú talaj leromlása mikroerózióval, a morzsákat összetartó kötőanyagok felszabadulásával kezdődik. A jelenség megnagyobbodva talajerózió formájában a kialakult termőréteg lehordása útján történő megmozdulásában nyilvánul. Ha ezt nem akadályozzuk meg, akkor teljes pusztulás indul meg, mely a termőréteg, vagy esetleg a kialakult talaj teljes lehordásáig mehet. Erre hegyvidékeink erdőinek oktan kiirtása után kialakult „kopárok“ ékes bizonyítékok. Az előállott kár és helyzet szinte helyrehozhatatlan. S legjobb szakembereink legnagyobb tudásával párosult munkáját kell igénybe venni, hogy a tudomány mai állása mellett a fejlett agrótechnikai módszerekkel az eróziót megakadályozzuk és ezeken a mesterséges kopárokon erdősültséget lehessen újból elérni.

Az ős kopároknál — mint mindenütt — a mállás, a talajképződés állandóan tart, azonban a viszonyok olyanok, hogy a lehordás a réteg kialakulását megakadályozza, mert üteme a talajlétrejöttének üteménél erőteljesebb. Hogy a mállás folyamata valójában tart, ezt pontosan az ilyen helyeken megtelepedett alsóbbrendű, tehát kisebb igényű növények mutatják.

A mállás folyamán keletkezett értékes anyagot meg kell menteni, a talaj kialakulását elő kell segíteni. Éppen ezért elsősorban a megtelepülő talajvédő növényzet oktan eltávolítását kell mindenütt megakadályozni.

Az elmondottak nem csupán a hegyvidéki, hanem a síkvidéki erózióra is vonatkoznak, bár az Alföldön egyéb, az ittenieknél súlyosabb talajproblémák is adódnak.

Az erózió következménye az, hogy a tápanyag-ellátottság rosszabb, mint volt, s bár a fák és ezek társulása, az erdők esetében mindig kisebb a tápanyagok és bázisok iránti igény, mint a mezőgazdasági növényeké, azonban az új helyzetben ha lehordás nem történt volna is, nem valószínű, hogy ebbeli szükségletüket utóbbiak fentakadás nélkül fedezni tudnák. Nem minden esetben indokolatlan tehát az az eljárás, amikor a mezőgazdaság a növénytermesztésre kevésbé alkalmas területet adja át az erdésznek fásítás céljaira. Ez azonban, amennyiben szikes területről van szó, erősen kifogásolható, mert a fásítás eredményessége ilyen talajokon az esetek túlnyomórésztében kétséges. U. i. a bázisokban (sókban) gazdagabb altalajú területen első időben bár fejlődnek a csemeték, de a későbbiekben — ha gyökérzetük a sókban gazdag, esetleg tömött réteget eléri — senyvednek, majd elpusztulnak. Ilyenkor a terület egy esetleges talajjavítással mezőgazdasági növények egy részének eredményes termesztetősége lehetővé válik s a jobb területek, ahol a fásítás sikere biztosított, erre a célra felhasználhatók.

Felhívta a figyelmet az OMMI kaposvári laboratóriumára, amely hasznos segítséget adhat a Balaton-környék fásításához. Rámutatott, hogy a növényi asszociációk nem minden esetben tükrözik vissza a talaj tulajdonságait, a talajt pedig — bár a legfontosabb, mégis csupán csak egy a termelési tényezők közül, ezért — a többi tényező figyelmen kívül hagyásával, egyedül vizsgálni nem lehet. Összhangba kell hozni a botanikai felvételeket a talajvizsgálatokkal, hogy ilymódon a gyakorlati fásítások természettudományi alapon nyugodva — az egyes fafajta talaj és környezet stb. igényének figyelembevételével — biztonságosan legyenek végrehajthatók.

Varga József főpályamester (MÁV) bejelenti, hogy előzetes számítások szerint a Balaton menti fásításokkal kapcsolatban a MÁV-ra mintegy 100—150 ha terület fásítása vár. A KPM úgy rendelkezett, hogy ezen munkálatokat a II. ötéves terv keretében biztosított hitelen belül el kell végezni. A szombathelyi Igazgatóság 1956. évben mintegy 10 ha fásítást fog végrehajtani, ha az ahhoz szükséges növényi anyagokat az illetékes erdészeti biztosítási fogja. Rott Ferencnek és dr. Ormos Imrénének

a Balaton-i állomások parkosítására vonatkozó ellentétes megállapításával kapcsolatban elmondja, hogy a MÁV szállítási vállalat, melynek a parkosítás nem főfeladata, de a Balaton mentén üdülő dolgozók megbecsüléséből indítva kb. 6 évvel ezelőtt elkezdték a balatoni állomások fokozott csinosítását, állandó versenyben a pécsi igazgatósággal. A kiértékelő bizottság, továbbá a veszprémi Idegenforgalmi Hivatal elismerése azt mutatta, hogy ez a csinosítási munka a magyar dolgozó tömegek és külföldi vendégek tetszését megnyerte, arról a Közlekedés- és Postaügyi Minisztérium a legnagyobb elismerés hangján emlékezett meg és a többi Igazgatóságok felé, mint követendő példát állította.

A MÁV részéről köszönetet mond a Balatonfüred-i fásító erdészeti dolgozóinak, hogy segítséget nyújtottak, ugyanakkor sajnálja, hogy a Kertészeti és Szőlészeti Főiskola az elmúlt 6 év alatt nem találta meg a módját annak, hogy véleményét hozzá eljuttassa. Elismeri, hogy az arácsi törpék, Hófehérke, a balatonfüredi Kisbalaton, napóra és biedermeier kosár korábban is kifogás tárgya volt, de a széles néptömegeknek és különösen a gyermekeknek nagy öröme szolgált.

A megdicsért, illetve megkifogásolt csinosítási munkálatok főleg idősebb kertész elvtársak munkája volt, akiknek a jövőben nagy segítségére lesz Ormos Imre professzor által szerkesztett „Kerttervezés története és gyakorlata“ c. szakkönyv, szerzőjét arra kéri, hogy munkájukat kísérje figyelemmel és adandó alkalommal, egy vonalbejárással kapcsolatban bírálja meg. A kerttervező tandzék legyen a MÁV Balatonkörnyéki kertészeti munkájának segítségére, az általuk képzett fiatalok pedig még szebbet és többet tervezzenek, illetve alkossanak a Balaton mentén.

Szabó József főagronómus (Város- és Községgazdálkodási Minisztérium). Örömmel üdvözölte a balatonkörnyéki fásítási problémájának ankét keretében történő megtárgyalását és nagy jelentőségűnek tartja a Magyar Tudományos Akadémia és az Országos Erdészeti Főigazgatóság ezirányú tevőleges kezdeményezését.

Nem tartja kívánatosnak, hogy a balatonkörnyéki táj erdősítésénél és fásításánál idegenhonos fa- és cserjefajok telepítésére határozza el magát a bizottság, mert az idegenhonos fa- és cserjefajok, továbbá a fenyők és örökzöldek termőhelyi igényeiket illetően eltérnek a helyi viszonyoktól, különböző kártevők és egyéb növényi betegségek fertőzésére és elsúlyosodására adhatnak lehetőséget. Egyébként a balatoni táj, mint földrajzi, florisztikai és növényföldrajzi fogalom, feltétlenül súlyos kötelezettségeket és kívánalmakat ró a szakemberekre és szinte jóvátehetetlen hiba volna a tájjelleg és tájhűség meghamisítása. Ez a megállapítása — amint mondotta — kifejezetten a Balatonra néző és azt látképileg és tájképileg is beleértendő területre vonatkozik és nem vonatkozatható egyéb, elsősorban népgazdasági célokat szolgáló fatermelő erdőterületekre. Nem vonatkozik arra az esetre sem, ha egyes, a tájban idegen fajok telepítésére (pl. a Pinus nigra a karsztos, kopár területen) azért van szükség, hogy a fafaj elsődleges telepítésével meghódítsuk a területet és alkalmassá tegyük majd egyéb honos fa- és cserjefajok megtelepítésére, a természetes növénytársulások kialakítására. Ezek kifejtése után nem tartja indokoltnak a Salix Babilonica telepítését, mert az tájidegen és fagyérzékeny, helyette javasolja a honos sárgavesszejú Salix alba var. vitellina f. pendula hort. ültetését. Nem tartja indokoltnak az Elaeagnus angustifolia, továbbá Sophora japonica, Acer negundo, Acer dasycarpum, Polygonum baldschuanicum, Robinia Pseudacacia, Aesculus sp. Platanus sp. Amorfa fruticosa, Lycium halimifolium, Ioxylon pomiferum (Maclura), Tamarix gallica és általában a nem honos fenyők és örökzöldek telepítését.

A VKGM kötelezően előírta a város- és községhatáron belüli területek fásításánál és parkosításánál, az őshonos fa- és cserjefajok tömeges alkalmazását és ennek során a vegyes korú és vegyes fajú természetes fás, cserjés növénytársulások kialakítását, beleértve a gyepszintet is. A város- és községhatáron belüli fásítások és parkosítások, különösen a balatoni tájnál szorosan kapcsolódnak az Országos Erdészeti Főigazgatóság által végzendő nagyjelentőségű fásításokhoz és hiba volna, ha ezek a fásítások nem harmónikusam és egységesen alakítanak ki a táj képét, hanem idegenül csatlakoznának egymáshoz.

Kéri végezetül a bizottságot, hogy a lehetőséghez képest a város- és községhatárhoz csatlakozó fásításoknál elsősorban a már bevált és népgazdasági szempontból is jelentős him ivarú nyárfafajok kerüljenek tömeges alkalmazásra, mert nem kívánatos a magot, ill. repítőgyapotot termő nyárfafajok tömeges jelenléte a lakott területek környezetében, legkevésbé az üdülő- és fürdőhelyeken.

Dr. Magyar János egyetemi tanár (Erdőmérnöki Főiskola). Rámutat arra, hogy az előző hozzászólások a problémákat kivétel nélkül a természettudományi oldaluk-

ról érintették. Nem szeretne ünneprontó lenni, de úgy gondolja, nem szabad megfeledkezni arról, hogy az erdőtelepítési és fásítási problémáknak gazdaságtudományi, illetve társadalomtudományi oldaluk is van. Rott kártárs az előadásában, többi között, azt is mondta, hogy nem tud belenyugodni a fásítások végrehajtásának lassú ütemébe. Azt hiszi, ezzel mindannyian így vagyunk. A fásítások végrehajtásának üteme azonban igen nagy mértékben függ a befásításra tervezett területek, illetve ingatlanok megszerzésének dolgától. Márpedig ez a dolog nem könnyű. A Kaán-féle fásítási terv mindenekelőtt ezen bukott meg. Bizonyára Rott Ferenc kártárs se véletlenül hívta fel nyomatékosan a figyelmet előadásának legvégén arra az ellenállásra, amely szerint a fásításra tervbevetett területek, illetve ingatlanok megszerzése körül többnyire mindenütt megnyilvánult. Olyan ellenállásról van itt szó, amit Rott Ferenc kizárólag a munkatársaira támaszkodva nem tud elhárítani. Ehhez egy erdészet ömereje kevés. Az ingatlanszerzési problémák megoldásánál szigorúan szem előtt kell tartani a Párt parasztpolitikáját, illetve a mezőgazdaság szocialista átszervezésének ügyét.

A kopárosodásnak indult területek legeltetésének megszüntetése is mindenekelőtt társadalmi gazdasági probléma, amelyet kizárólag rendeletekkel nem lehet elérni. A gyökeres megoldás feltételeit ebben a tekintetben is a mezőgazdaság szocialista átszervezése fogja meghozni. Figyelmünket tehát elsősorban erre kell fordítani. s ennek üteméhez kell igazodnunk a fásítási terveink megvalósításának ütemével.

Fekete Gyula titkár (OEE). Az Országos Erdészeti Egyesület nevében őszinte örömmel üdvözlö az Országos Erdészeti Főigazgatóság Kollégiumának határozatát a legfontosabb erdőtelepítési és fásítási feladatokról. Az ismertetett elgondolásokkal és tervekkel egyetért és a terveket alkalmasnak találja arra, hogy azokat végrehajtsák és a kitűzött célt elérjék.

Azok a fásítási eredmények, amelyeket Keresztesi Béla főigazgatóhelyettes elvtárs beszámolójában ismertetett, figyelemreméltók és azt bizonyítják, hogy a különböző fásító szektorok és az egész dolgozó nép felismerte a fásítás jelentőségét és ma már az egyénileg dolgozó parasztok is érzik, hogy a saját hasznukra fásítanak. Az ismertetett fásítási eredmények nem véletlenül születtek, ezt a munkát tervszerű előkészítés és széleskörű propaganda előzte meg és végül is az vitte sikerre.

Rott Ferenc elvtárs által ismertetett balatonkörnyéki területen a fásításban különböző szektorok vannak érdekelve, községek, legeltetési bizottságok, termelőszövetkezetek, különböző állami gazdaságok, célgazdaságok, út- és vasútfenntartó szervek stb. Az Országos Erdészeti Főigazgatóság a fásítások terén eddig is a legmesszebbmenően az önkéntességet kívánta érvényesíteni, mert csak így látszik biztosítva a fásítások fenntartása és védelme. A fásítások védelménél csak azokra a fásítókra lehet számítani, akik ezt a munkát önként vállalják. De, hogy megismerjék a fásítás jelentőségét, propagandára is szükség van.

Az Országos Erdészeti Egyesület már az elmúlt években is felkarolta társadalmi úton a fásítás ügyét és a fásítási szakcsoport a Micsurin Agrártudományi Egyesülettel karöltve a vidéki csoportok útján, a fásítások propagálása terén szép eredményeket ért el. Úgy érzi, hogy az ismertetett terveket csak akkor lehet valóra váltani, ha különböző fásítók önként vállalkoznak a fásításra és majd gondot fordítanak annak ápolására és védelmére is.

Az Országos Erdészeti Egyesület szívesen és örömmel folytatja a fásítások népszerűsítése terén végzett munkáját és társadalmi úton kívánja elősegíteni a mai anketon ismertetett célok megvalósítását.

Sárai Vilmos tudományos munkatárs (Akali kísérleti gazdaság). A kísérleti gazdaság feladata egy meghatározott tájegységben a hazai déli lejtők nagy általánosságban a történeti borvidékeken (elsősorban a Balatonfelvidéken) a mezőgazdasági művelés alatt álló területeken a talajerózió elleni küzdelem leghatásosabb módszereinek kikísérletezése. Részben megfelelő agrotechnikai módszerek kikísérletezése, részben a növények megfelelő megválasztásával kívánják a célt elérni.

Továbbá tekintettel vannak a Balatonfelvidék táj különleges természeti adottságaira a submediterrán jelleget a természetés alá vont növényekkel is kihangsúlyozni kívánják. Természetesen itt nemcsak esztétikai, táiszépsézi növényesztétológiai szempontok vezetnek, hanem elsősorban a népgazdasági érdek.

Több mediterrán eredetű részben virágjában fagyérzékeny gyümölcsfélék. részben a nagy hőmérsékleti dilataciókkal, téli fagyokkal szemben érzékeny illóolajos-növények nagy felületen való termesztésével kísérleteznek, így egyelőre még ezeknek

a népgazdasági szempontból fontos növényeknek a termesztésével a táj kedvező adottságait a lehető legnagyobb mértékben ki kell használniuk.

Mivel nagy probléma az, hogy a népgazdaság szükségleteinek megfelelő nagyságú alkalmas területeket tudjanak biztosítani, az erdősítés ebben a tájegységben nagy segítségére lehetne ezirányú törekvéseiknek.

A véderdősáv felérhet egy dombhát védelmével, így megfelelő helyen létesített véderdősávok a speciális kultúrákra alkalmas területeket nagymértékben növelhetik a Balaton környékén. Nagy lehetőségek lennének e célra a Siófok—Balatonfűzfő vonalán. Sokszáz holddal lennének növelhetők az északi északkeleti széltől védett termőterületek ezen a partsávon. A véderdősáv létesítésénél az említett szempontból az a fő követelmény, hogy az uralkodó szélirányból védjék meg a kérdéses területeket — azonban az erdősávok elhelyezését úgy kell megtervezni, hogy a hideg levegőnek a mélybe való lefolyását ne akadályozzák, mert ellenkező esetben a korai és kései fagyok védelme szempontjából hátrányosak lehetnek.

A Balatonfelvidéken az erdősítés jellegű fásításoknál, de kizárólag a déli fekvésekben ajánlja az édesmandula magoncoknak felhasználását, akár feketefenyővel elegyített ültetvényként is.

A kopárokra kitelepítendő növényanyag elnövelésénél alapvetően fontos azoknak megközelítően azonos ökológiai tényezők közötti felnevelése. A már kezdetben szélsőséges száraz környezetben nevelt növény sokkal nagyobb százalékban ered meg az extrém viszonyok közé helyezve. Mély rétegű talajon sokkal kevesebb hajszálgyökérkeret fejleszt a növény, sekély termőrétegű talajban sok hajszálgyökérképzésre van a növény rákényszerítve, a sok hajszálgyökér a jó megeredés alfája.

A talajelőkészítő módszerek tekintetében felhívja a figyelmet a talajrobbantásos eljárásra. Ezzel a módszerrel nagy felületeket gyorsan és eredménnyel telepíthetünk. A növények az első időszakban rendkívülien jól növekednek. A módszer hátránya, hogy egyelőre a kézi erővel való talajelőkészítésnél költségesebb. Az eljárás gépesítésével (lyukfúrás gépesítése) az eljárás költsége lényegesen csökkenthető.

Zólyomi Bálint akadémiai levelező tag az első felszólalásával kapcsolatos megnyilatkozások miatt ismételten hozzászól. Hangsúlyozza, hogy Major Antal megelőző hozzászólásában teljesen félreértette őt. A kopárokat és a karsztbokorerdőket ugyanígy mint azonális, illetve extrazonális társulásokat és nem mint „klimax“, helyesebben zonális társulásokat említette meg. Az erdészek a hazai növényföldrajzi irodalomból készen vehetik át mindezt. A vitában a kifejtett gazdasági indokok alapján már régebben is elismerte (így 1950-ben megjelent orosznyelvű, a Budai-hegységről szóló tanulmányában) a feketefenyő felhasználásának szükségességét a kopárfásításnál és most a Balatonkörnyék fásításánál. Túlzott mértékű, sőt sokszor egyedüli alkalmazásával és a molyhóstagly kiszorításával szemben azonban most is felemeli szavát.

Tömpe István országos erdészeti főigazgató zárószavaiban rámutatott, hogy olyan országban dolgozunk, ahol a nép java a legfőbb cél. Ez adta meg a biztos alapot ahhoz a vitához, amit itt erdészek, botanikusok, kert-tervezők folytattak. Elmondotta, hogy voltak a múltban is lelkes szakemberek, készültek tervek a Balaton vidékének fásítására, de ezek a tervek nem valósulhattak meg, mert a fásítások végrehajtására szánt összeget a Horthy-korszakban luxus-szálló építésére használták fel. Kiemelte, hogy Rott Ferenc erdőmérnök évtizedes munkájának megbecsülése az, hogy most ezt a nagy feladatot az Országos Erdészeti Főigazgatóság rábízta. Az elvi szempontok összeegyeztetése komoly feladat volt. Ezt az anket megoldotta. A továbbiakban — mondotta — az lesz a helyes munkamódszer, ha az éves tervek egyes részleteinek konkrét megvitatására az érdekelt szakemberek összejönnek. A részletes tervek elkészülte után az illetékes pártszervek és tanácsok elé kell vinni s meg kell nyerni a pártszervek és tanácsok támogatását a végrehajtáshoz.

Figyelmeztetett, hogy a területszerzéseknél nem szabad elkövetni az ártéri fásításoknál előfordult hibákat.

Befejezésül hangsúlyozta, bizonyos benne, hogy az ilyen együttes munkának siker lesz az eredménye.

EGYESÜLETI HÍREK

Az egyesület központja november 1-én ünnepségen emlékezett meg I. V. Micsurinról, születésének 100. évfordulója alkalmából. A szovjet biológia klasszikusának életét és munkásságát *Nemky Ernő* egyetemi tanár méltatta nagyszámú hallgatóság előtt. Ugyancsak Micsurinról emlékezett meg októberben a nyíregyházai csoport és novemberben a nagyatádi csoport.

*

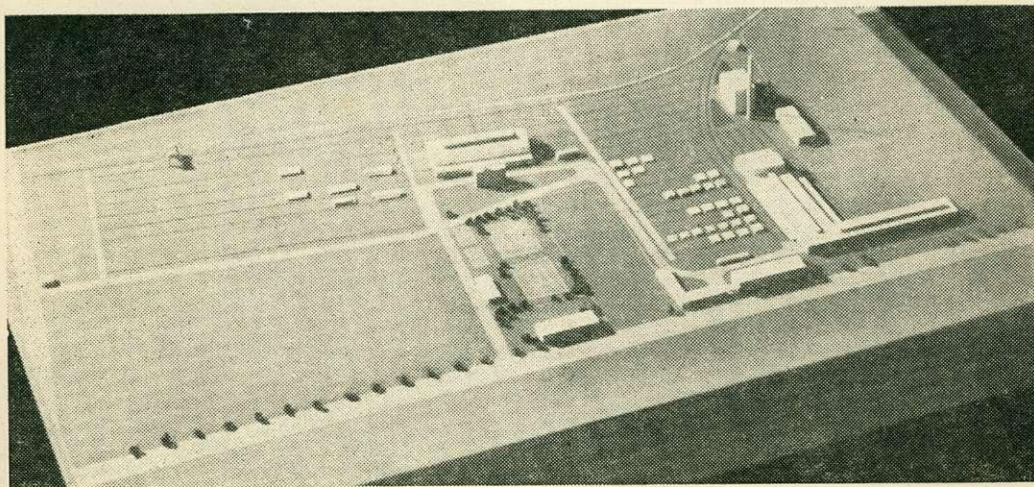
A szakmai továbbképzés során október hónapban az esztergomi csoportnál dr. *Győrfi János* egyetemi tanár tartott előadást „A cserebogár elleni biológiai védekezés” címen, Pécsen *Roller Kálmán* egyetemi tanár „Erdőtelepítés” címmel és Nyíregyházán *Szász Tibor* tudományos munkatárs a kézi fakitermelő szerszámokról és karbantartásuk-

ról. November hónapban Nagykanizsán *Jablánczy Sándor* egyetemi tanár a bükkös-tölgyesek felújításáról tartott előadást, Nyíregyházán *Haracsi Lajos* egyetemi tanár a gyapjaspillérrel és az ellene való védekezésről, Sátoraljaújhegyen pedig dr. *Magyar János* „Korszerű állományszerkezet kialakítása a növedéfköszítés szolgálatában” címmel.

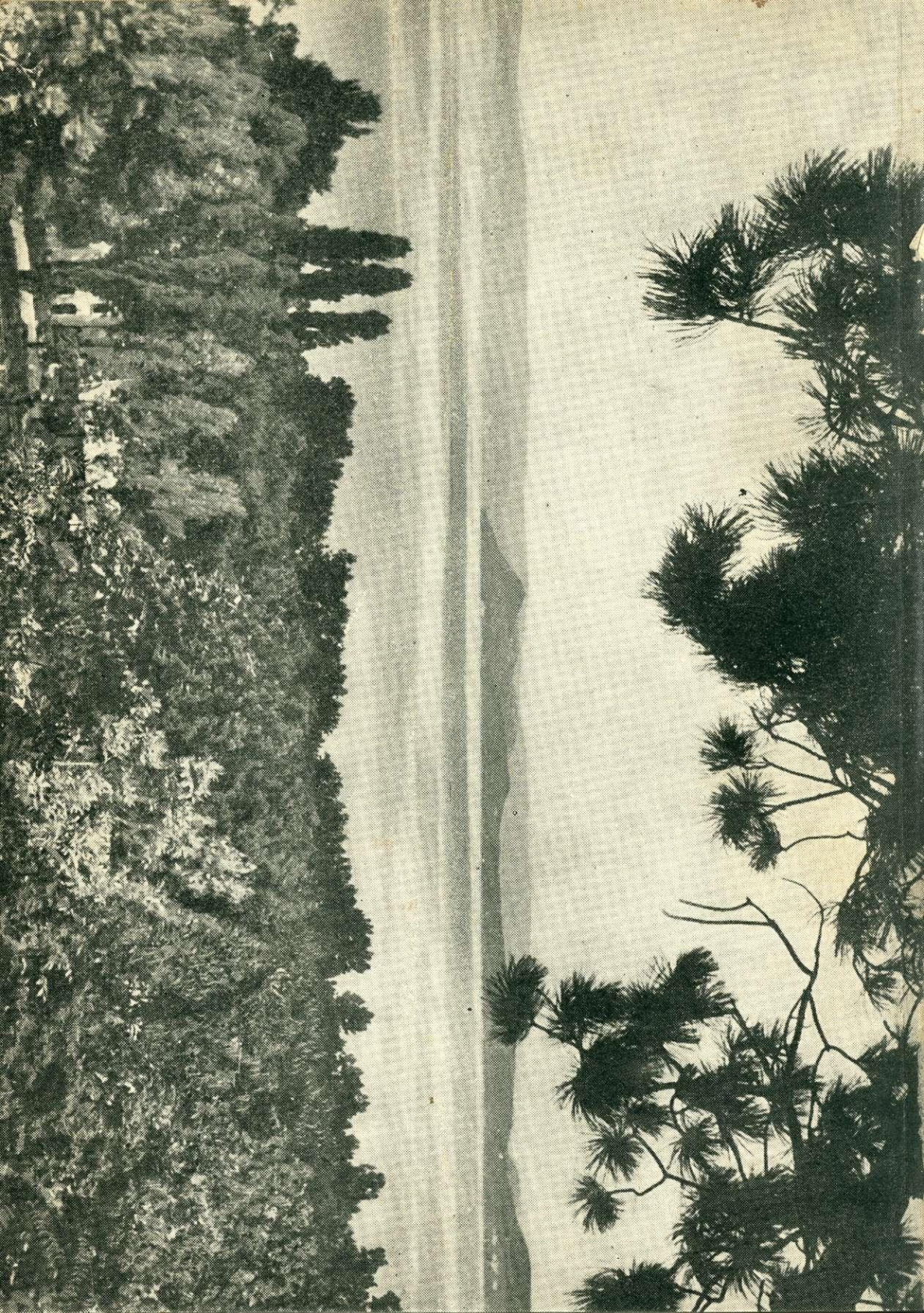
*

A debreceni és gyulai csoport október 18-án meglátogatta az ERTI püspökkládányi szikkfésérleti telepét. Az eddig elért eredményeket *Tóth Béla* tudományos munkatárs mutatta be, kalauzolója nyomán megelevenedett a telep 30 éves múltja és a bemutató résztvevői hasznos útmutatót kaptak azokról a gyakorlati fogásokról is, amelyeket a szikkfésítő az eredmény érdekében nem nélkülözhet.

Épül a Nyugatmagyarországi Faipari kombinát



Fafeldolgozó iparunk korszerűsítésének első létesítménye a Szombathelyen épülő faipari kombinát. Hazánk legkorszerűbb fűrészüzeme lesz ez. A rönkök kirkásától a készáru berakásáig minden nehéz munkát gép fog végezni. A csarnokon belül szállító szalagok, görgős továbbítók fogják mozgatni a fát. Automatikus klímaberendezés fogja biztosítani az állandó hőfokot és páratartalmat. Pneumatikus elszívóberendezés fogja elszállítani a fűrészport. A feldolgozásnál keletkezett hulladékot évi 5000 köbméter kapacitású, forgácslap és 500 köbméter kapacitású műfaüzem fogja biztosítani. A több tízezer köbméter faanyag feldolgozására alkalmas üzem 1957-ben kezdi meg termelését.



Tartalomjegyzék

AZ ERDŐ IV. évfolyamában megjelent cikkekről

<i>Akimov A. I.—Uvarov N. V.</i> : „Druzsba“ típusú benzinmotoros fűrész	33
<i>Babos Imre dr.</i> : Homoki erdeifenyők magtermése	109
<i>Bakkay László</i> : A szürkenvár szerepe az erdők hozamának fokozásában	185
<i>Bakkay László</i> : A céltudatos telepítési és ápolási munkáktól várható fafaj- arány változása	269
<i>Barlai Ervin</i> : Az akác ipari felhasználhatósága	61
<i>Barlai Ervin</i> : Fatakarékosság a fűrésziparban	322
<i>Bánó István</i> : Hozzászólás az erdeifenyő magtermelő állománvok kialakításához	201
<i>Benedek Attila</i> : A termelési érték emelésének egyes kérdései	375
<i>Bencze Pál</i> : Erdősítéseinke gépi ápolása	452
<i>Béky Albert dr.</i> : Az akáckérdéshez	207
<i>Bocskovszkij V. P.</i> : A bükk mesterséges felújítása a Kárpátokban	136
<i>Bokor Rezső dr.</i> : Az erdészeti tudományos kutatás tíz éve	174
<i>Buchalla Jenő</i> : Sudich Nándor	297
<i>Csabán István</i> : Erdőrendezésünk fejlődése a felszabadulás óta eltelt időben...	177
<i>Csaja Domokos</i> : Hozamfokozás a csemetenevelés terén	435
<i>Csordás Miklós</i> : A „rakásolt“ ágfa	334
<i>Csőre P.—Szász T.</i> : A fakitermelési munkanormák és a dolgozó fizikai igénybe- vételének kapcsolata	441
<i>Csőrsz Emil</i> : Egy évvel a fejlesztési határozat után	319
<i>Danszky István</i> : Az erdőtelepítés és fásítás tíz éve	152
<i>Dersi Gyula</i> : Az erdőgazdasági bérezés fejlődése	180
<i>Fehér Dániel dr.</i> : Az akáckérdés	83
<i>Fekete Gyula</i> : Beszámoló az OEE. elnökségének üléséről	299
<i>Fekete József</i> : Hogyan lehet a nagymagvú, karógvöke- rű fafajok csemetéinek gvöke- rűzetét bojtossá nevelni	430
<i>Fekete Zoltán</i> : Hozzászólás az akáckérdéshez	12
<i>Fila József</i> : Az erdőgazdaságok első félévi munkásságának hiánvosságai	265
<i>Firbás Oszkár</i> : Adatok a soproni Dudlesz-erdő vizgazdasági szerepéhez	301
<i>Földes Sándor</i> : A túlzott fenyvesítésről	204
<i>Fritsch Antal</i> : Többgépes szállítás szervezése vontatóknál	65
<i>Fritsch A.—Palócz J.</i> : Az erdőgazdasági fuvarozások tervezéséről	209
<i>Fuchs Antal</i> : Néhány szó a vérebről	412
<i>Fuisz József</i> : Akácosítás és fenyvesítés a Nvirségen	132
<i>Fülöpp Zoltán</i> : Főiskolánk és az erdei vasútak	219
<i>Gál János</i> : A moszkvai erdőmeliorációs értekezlet munkájáról	53
<i>Gerő Ernő</i> : „Néhány éven belül meg kell oldanunk az ország faellátásának problémáját“	465
<i>Geschwind Gyula</i> : Ásványváró-környéki nyárasok állománvápólása	191
<i>Greguss Pál</i> : Egy Kinából származó új haszonfenyőfa	8
<i>Gyarmati B.—Jándi Gy.</i> : Faanyagvédelem	367
<i>Gyurkó Pál</i> : Néhány adat az akác rizoszférájáról	121
<i>Halász László</i> : A fenyő és az akác fontossága a Duna—Tiszaköze homokjainak erdősítésénél	129

<i>Haszák Aladár</i> : A szombathelyi állami erdőgazdaság fenyőállományainak ápolása	235
<i>Herpay Imre</i> : Erdei utak talajfeltárásának gazdaságosságáról	340
<i>Iharos Frigyes</i> : Hozzászólás a pénzes tisztítás kérdéséhez	91
<i>Jakóts László</i> : Az erdőrendezési felügvelőkről	257
<i>Jérome René</i> : Barüsmann—Nyikitin vita az ERTI-ben	141
<i>Jérome René</i> : A felszabadulási verseny győztese: a Börzsönyi Állami Erdőgazdaság	261
<i>Józsa György</i> : Fatakarékosság a MÁV-nál	371
<i>Káldy József</i> : Lasso—Cable kötélpálya telepítése és munkája	455
<i>Kaufmann József</i> : Erdőgazdasági tehergépjárműveinkről	73
<i>Keresztesi Béla</i> : Néhány adat az akác gyökérrendszeréről	113
<i>Keresztesi Béla</i> : Az erdőszet az Országos Mezőgazdasági Kiállításon	345
<i>Keresztesi Béla</i> : Legfontosabb erdőtelepítési és fásítási feladataink az erdőgazdaság fejlesztése során	478
<i>Király Gáspár</i> : Fenyőtűből illóolaj	138
<i>Kiss Miklós</i> : A kisalföldi homok erdőművelési kérdései	213
<i>Kollányi Antal</i> : A fejlesztési határozat végrehajtása a volt pestvidéki erdőgazdaságnál	359
<i>Koltay György</i> : I. V. Micsurin	385
<i>Kossow József</i> : Csereseink átalakításának kérdései	379
<i>Kovács N. Zsigmond</i> : Erdősítési, fásítási irányelveink a Duna—Tiszaközi homokhátakon	103
<i>Kozma László</i> : Fagyártmányok gépi termelése	335
<i>Kőrös Gyula</i> : Mérnöki továbbképző tanfolyam erdőrendezőik részére a soproni Erdőmérnöki Főiskolán	262
<i>Kutasy Viktor</i> : A Magyar Tudományos Akadémia 1955. évi nagygyűlése	280
<i>Lesenyi Ferenc</i> : A 190 éves mennyiség-tani tanszék	409
<i>Madas András</i> : Az európai fahelyzetről	470
<i>Magyar Pál dr.</i> : Az akác-kérdéshez	18
<i>Magyar Pál dr.</i> : Dr. Fehér Dániel	81
<i>Mayer Antal</i> : Telepítsünk magvetéssel lucfenyőt	275
<i>Mattyasovszky Jenő</i> : A talajvédelem időszerű kérdései	29
<i>Mersich Endre</i> : Az erdőszet tíz évének magasépítéseiről	157
<i>Micsurin I. V.</i> : Gyümölcsbokrok alkalmazása a mezővédő erdősávokban	389
<i>Neuwirth János</i> : Az akác erdőgazdasági szerepe Zala megyében	97
<i>Nyékes István</i> : Decrett József élete és munkássága	69
<i>Olsovsky Árpád</i> : A vértesi erdőgazdaság fejlesztésének helyzete	314
<i>Orlov G.</i> : A fakitermelő ipar nagyarányú fellendítéséért	420
<i>Orth Pál</i> : A délzalai erdőgazdaság erdőfejlesztési kérdései	364
<i>Ortutay Pál</i> : Az akác jelentőségének kérdéséhez	253
<i>Pankotai Gábor</i> : Erdőfeltárásunk tíz éve	161
<i>Palotay István</i> : Erdőbecslési gyakorlatunk időszerű kérdései	245
<i>Partos Gyula</i> : Erdőgazdasági módszereink értékelése vízgazdasági szempontból	5
<i>Partos Gyula</i> : Az erdőszet tíz éve	145
<i>Pál Armand</i> : Fatakarékosság a bútór és vegyesipar területén	328
<i>Pirity Árpád</i> : A termézetes felújítás hozamfokozó hatásáról	249
<i>Poroszlai József</i> : Belterjesebben kezeljük akácosainkat	38
<i>Radnóty Alfréd</i> : Nyugatmagyarországi erdei útépítések kérdéseiről	415
<i>Radó Gábor</i> : Gépesítéssel kapcsolatos tapasztalatok a Lipcsei Vásáron	283
<i>Reuter Kamillo</i> : Szigethegységeink erdei feltáráshálózata, különös tekintettel a Mecsek hegységben végzendő munkákra	448
<i>Riedl Gyula</i> : Az erdőhasználat fejlődése a felszabadulás utáni tíz év alatt	147
<i>Riedl Gyula</i> : Az erdőgazdaságok nyereséges gazdálkodásáért	305
<i>Rott Ferenc</i> : A balatonkörnyéki fásítások irányelvei	483
<i>Róth Gyula dr.</i> : Az akácfa helye a magyar erdőgazdaságban	48
<i>Róth Gyula dr.</i> : A szálalóerdő rendszereinek elnevezése	392
<i>Sali Emil</i> : Erdőrendezésünk néhány eredménye és az erdőtipológia alkalmazása üzemterveinkben	230
<i>Sághi István</i> : Északmátrai erdőművelési megfigyelések	197
<i>Sághi István</i> : A gépesítés fejlődése az északmátrai erdőgazdaságban	459
<i>Sébor János</i> : Erdőmérnöki Főiskolánk tíz éve	170
<i>Sírhán Jenő</i> : Betekintés a sárvári erdőgazdaság életébe	93
<i>Somkuti Elemér</i> : Normák és bérelszámolás a Szovjetunióban	36

<i>Sopp László</i> : Az „Erdőápolási és véghasználati utasítás“ kiadásának küszöbén	290
<i>Szabó Géza</i> : Csörlős irányítás döntésnél	78
<i>Szász Tibor</i> : Fakitermelési szerszám-ankét	75
<i>Szende László</i> : Az önköltségesökkentés néhány kérdéséről	308
<i>Tkacsenko M. E.</i> : A micsurini elvekért az erdőtelepítésben	41
<i>Tömpe István</i> : Az erdészeti fejlődése az ötéves terv során	1
<i>Tömpe István</i> : Többet, jobbat, olcsóbban	225
<i>Tömpe István</i> : A népgazdaság faellátásának egyes kérdései	466
<i>Török Attila</i> : Néhány szempont a faipar anyagtakarékosságához	57
<i>Tuskó László</i> : Az erdésztechnikus képzésről	438
<i>Vasziljev P. V.</i> : V. I. Lenin az erdőgazdaságról	425
<i>Vasziljev P. V.</i> : A munka termelékenységének emelésével kapcsolatos kérdések az erdőgazdaságban	165
<i>Völgyi László</i> : Az akác és fenyő a somogyi homokon	220
<i>Weber József</i> : A fűrészipar és az erdőgazdaság helyes kapcsolatainak kialakítása	26
<i>Winkler Oszkár</i> : Az erdőgazdaság lakóépületeiről	396
<i>Zágoni István</i> : Feltáró utak építésének kőtermeléséről	403
*** Balaton környéki fásítási ankét	477
*** Hozzászólások és zárszó a fásítási ankét előadásaihoz	494

