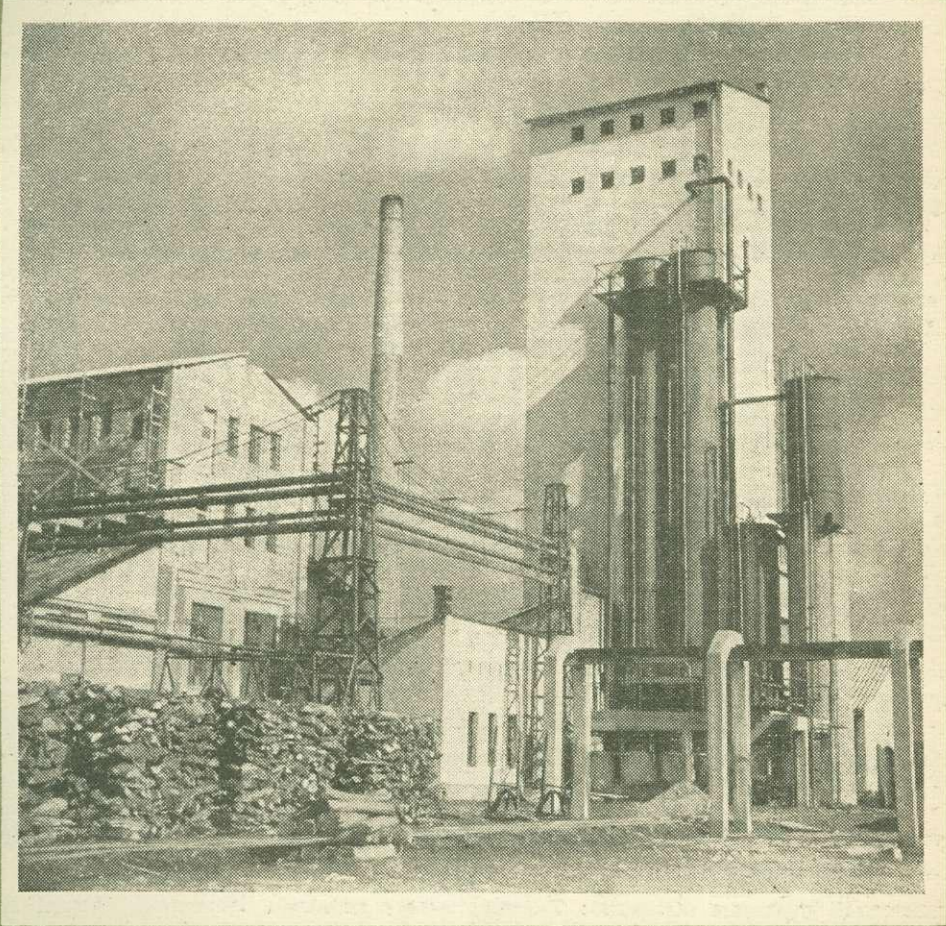


AZ ERDŐ

AZ 1862-BEN ALAPÍTOTT ERDÉSZETI LAPOK 90. ÉVFOLYAMA



TARTALOM

<i>Partos Gyula</i> : Az erdészet tíz éve	145
<i>Riedl Gyula</i> : Az erdőhasználat fejlődése a felszabadulás utáni tíz év alatt	147
<i>Danszky István</i> : Az erdőtelepítés és fásítás tíz éve	152
<i>Mersich Endre</i> : Az erdészet tíz évének magasépítéseiről	157
<i>Pankotai Gábor</i> : Erdőfeltárásunk tíz éve	161
<i>P.V. Vasziljev</i> : A munka termelékenysége emelésével kapcsolatos kérdések az erdőgazdaságban	165
<i>Sébor János</i> : Erdőmérnöki Főiskolánk tíz éve	170
<i>Bokor Rezső</i> : Az erdészeti tudományos kutatás tíz éve	174
<i>Csabán István</i> : Erdőrendezésünk fejlődése a felszabadulás óta eltelt időben	177
<i>Dersi Gyula</i> : Az erdőgazdasági bérezés fejlődése	180

Címkép : *Megkezdte üzemét az ERDŐKÉMIA Vállalat új toronyretortája.*

Hátlapon : *Lassó cable közelít a Senyő-völgyi kitermelésnél* (Zsabokorszky Jenő felvétele — „A magyar erdészet 10 éve“ — fényképpályázaton második díjat nyert kép).

СОДЕРЖАНИЕ

<i>Дюла Партош</i> : Десять лет нового лесного хозяйства	145
<i>Дюла Ридл</i> : Развитие лесозаготовок за десять лет после освобождения	147
<i>Иштван Дански</i> : Лесоразведение на землях гослесфонда и защитное лесоразведение за десять лет	152
<i>Эндре Мершич</i> : Строительные работы в лесхозах за десять лет после освобождения	157
<i>Габор Панкотай</i> : Освоение лесных массивов за десять лет	161
<i>П. В. Васильев</i> : Вопросы повышения производительности труда в лесном хозяйстве	165
<i>Янош Шебор</i> : Развитие Лесоинженерного Института за десять лет	170
<i>Реже Бокор</i> : Лесохозяйственные научные исследования за десять лет	174
<i>Иштван Чабан</i> : Развитие лесоустройства после освобождения	177
<i>Дюла Дерши</i> : Развитие системы заработной платы в лесном хозяйстве	180

На первой странице обложки : *Вступила в производство новая поточная реторта предприятия „ЭРДЕКЕМИЯ“.*

На последней странице обложки : *Трелевка леса с подвесной канатной дорогой типа „Лессо кебл“ на заготовках в долине Шенье* (Снимок Ене Жабаковского- На конкурсе „Венгерское лесное хозяйство за десять лет“ снимку была присуждена премия второй степени).

Az erdészet tíz éve

PARTOS GYULA

az Országos Erdészeti Egyesület elnöke

Tíz esztendővel ezelőtt a magyar nép történelmének sorsdöntő fordulatához érkezett. A Szovjet Hadsereg a második világháborúban a fasizmus erői felett döntő győzelmet aratott. Ennek következményeképpen összeomlott az úri Magyarország és felszabadult a magyar nép.

Az elmúlt tíz év eseményei mindennél jobban bizonyítják annak a ténynek *nagy történelmi jelentőségét, hogy hazánkat a Szovjetunió fegyveres erői szabadították fel.* Ez a tény meghatározta az egész ország fejlődésének irányát és a népgazdaságon belül az erdészet fejlődését is.

A felszabadulás idején a magyar erdők elhanyagolt és leromlott állapotban voltak. A feudál-kapitalista rablógazdálkodás az erdőket olyan területnek tekintette, ahol vetés nélkül is lehet aratni, ezért a letarolt öreg erdők talaját — még ha az csak rövidebb ideig volt is erre alkalmas — mezőgazdasági műveléssel hasznosították, vagy amíg lehetett legeltették és a felújítást a természetre bízták. Az ilyen mostoha kezelésben részesített hegyoldalokról és a hegyhátokról a víz és szél néhány évtized alatt elhordta a termőtalajt, s az emberi kapzsiság által tönkretett területeket a mai társadalomnak nagy költséggel kell beerdősítenie.

Haladó szellemű erdész szakembereink — mint *Divald Adolf, Kaán Károly* és sokan mások — hasztalan igyekeztek a féktelen erdőpusztításnak gátat vetni, törekvésük a tőkések és nagybirtokosok kapzsiságával szemben nem tudott eredményt elérni.

Ezen az állapoton, amely a nép életlehetőségeit csökkentette, csak az országot átformáló felszabadulás hozott változást. A felszabadulás nyitott lehetőséget az *erdőgazdálkodás forradalmi átalakítására.* Ennek első ténykedése a földreform volt; rendelkezései szerint az ország kerekén 2 millió holdnyi erdőterületéből 1,5 millió állami tulajdonba jutott. Ma a közbirtokossági és községi erdők állami kezelésbe vétele után *az erdők 89 százaléka van állami kezelésben.* Ez a tény, valamint a Szovjetunió példája és segítségével a szocializmus építésére olyan történelmi lehetőséget biztosított, hogy erdészetünk már az elmúlt tíz év alatt is hatalmas fejlődést érhetett el.

Az ország újjáépítése, szocialista népgazdaságunk kiépítése elsősorban fát, főleg iparifát kívánt az erdészettől. A hazai fakitermelés korlátolt lehetősége a fával való legnagyobb fokú takarékoságot biztosító fakitermelési és feldolgozási módok alkalmazását kívánta meg. A jobb döntési módszerek bevezetése, a választékolás szakszerű elvégzése, a fa romlását elhárító szállítási és tárolási módok alkalmazása évről évre fokozódott. Ennek eredményeként *a két világháború közötti 16 százalékos iparifa kihatatal ma már eléri a 38 százalékos átlagot.* Komoly előrehaladást tettünk a fakitermelés nehéz munkájának gépesítése terén. Ma már a kitermelt fa kiszállítása 70 százalékban saját fogatokkal és gépkocsikkal történik.

Hatalmas lépésekkel halad előre az erdősítés és fásítás. 1946 és 1953 között évente átlag még csak 17 000 kat. holdat (9800 ha) erdősítettünk és fásítottunk. Az ötéves terv során az erdősítés és fásítás évi átlaga több mint 40 000 ha-ra emelkedett. Ma már évente több mint kétszer annyit erdősítünk és fásítunk, mint a felszabadulás előtti 20 év átlagában és több mint háromszor annyit, mint amekkora területről fát termelünk ki. Ennek eredményeként *hazánk erdősültségét 12,1 százalékról 13,3 százalékra emeltük. A csemetetermelés terén a Szovjetunió után a második helyet foglaljuk el a világ csemetetermelő államai között.*

Komoly előrehaladást értünk el a természetes és mesterséges úton létesült fiatalasok ápolása terén. A kedvező időjáráson kívül elsősorban a gondosabb ápolásnak köszönhetjük, hogy *a kiültetett csemeték megmaradása 1950. évi 48,2 százalékról 1954-ben 81 százalékra emelkedett.* Az elhanyagolt tisztítások nagy részét elvégeztük és a részes tisztításról áttértünk a bérért történő munkára.

Megszűntek a legeltetés és vadtenyésztés fatermelés szempontjából rendkívül káros túlzásai. Az erdei mellékhaszonvételekben található rejtett tartalék kihasználása évről évre nő. Megindult az erdők tervszerű feltárása és megfelelő üzemi és gazdasági épületekkel való ellátása. A nagyüzemű fafeldolgozás feltételeit eddig csak részben sikerült biztosítani. De már készen vannak a fafeldolgozó iparág rekonstrukciós és a fahulladékok feldolgozását végző üzemek tervei. Sőt a tervezett építkezéseket már meg is kezdtük.

Az Országos Erdészeti Főigazgatóság felállításával az erdészet önálló főhatóságot kapott, ami a további fejlődésére bizonyára nagyon kedvező hatással lesz.

Erőteljesen fejlődött a tudományos kutatás, az erdőrendezési munka és az erdészeti szakoktatás ügye is.

A fejlesztés hatalmas munkájából kivette részét a közel 100 évvel előtt megalakult *Országos Erdészeti Egyesület is.* Az Egyesület alapítói úgy vélték, hogy az egyesületbe tömörített erdészek társadalmi úton sikerrel vehetik fel a küzdelmet az évről évre növekvő mértékű erdőpusztítással szemben. Reményük akkor nem vált valóra, mert az egyesület erdőbirtokos tagjai és a többségben erdőbirtokosokból álló vezetősége — akikkel szemben a hivatásos erdészek függő viszonyban voltak — nem engedett olyan mozgalmat érvényesülni, amely az erdők szabad kizsárolását meggátolni igyekezett. A felszabadulás után az egyesületben is alapvető változások történtek. Eltűntek az erdőbirtokos tagok és az egyesületbe az erdőmérnökökön kívül az erdész-technikusok és erdészek is nagy számban léptek be tagul. Ma már 2600 tagja van az egyesületnek, vezetősége is erdész szakemberekből áll. Különösen fontos változást jelent az egyesület életében a ma már 46 vidéki csoportnak létesítése, amelyek a központi vezetőség irányításával az erdőgazdálkodás fejlesztésének érdekében élénk társadalmi tevékenységet fejtenek ki.

Aktívan részt vett az egyesület az erdészet fejlesztéséről szóló minisztertanácsi határozat előkészítésében, majd végrehajtásában. Előadásokon, vitanapokon mozgósította a tagságot. Tevékenységének hivatalos elismerését jelenti a közelmúltban kiadott együttes utasítás, melyben a METESZ felkérésére a Magyar Tudományos Akadémia elnökével egyetértésben az Országos Erdészeti Főigazgatóság külön is szabályozta az egyesület és gaz-

daságvezetés legszorosabb kapcsolatát. Remélhető, hogy ezzel az egyesület működése még kedvezőbb befolyással lesz az erdészet fejlesztésére. Így valósul meg az alapítók csaknem évszázados elgondolása.

Az 1862-ben *Wagner* Károly és *Divald* Adolf lelkes erdészek által megindított „*Erdészeti Lapok*“ — egyesületünk hivatalos közlönye — utódja ma „*AZ ERDŐ*“, elsősorban a fatermelést érdeklő kérdésekkel szülő tanulmányokat és cikkeket közöl és helyesen irányítja a szakmai közvéleményt.

Az elmondottak azt mutatják, hogy a magyar erdészet az elmúlt tíz évben jó munkát végzett, jól használta ki azt a történelmi lehetőséget, amit a szocialista társadalom megteremtésének úttörő példájával és a felszabadító harcok véráldozatával a Szovjetunió számunkra megadott. Ez az az alap, amelyen erdészetünk biztosan haladhat a jövő egyre növekvő eredményei felé.

Az erdőhasználat fejlődése a felszabadulás utáni 10 év alatt

RIEDL GYULA

az OEF erdőhasználati osztályának vezetője

A felszabadulás előtti időben az erdőhasználatot külterjesség jellemezte. Az erdők faállományát a birtokosok legtöbbször lábön, sok esetben több évre előre, nagy fakitermelő vállalatoknak, pénzügyi konzorciumoknak adták el. Ezek az újulattal, a vágásterület felújításával, az erdőművelés érdekeivel nem sokat törődtek. Ebben az időben az erdőgazdálkodás csaknem kizárólag az élőfakészlet megtermelésére szorított. A fakitermelés nem volt közvetlen feladata, az 80%-ban — az akkori kincstári erdőbirtokok és egy-két belterjesebben gazdálkodó nagyobb uradalom kivételével — fakitermelő cégek kizárólagos privilégiuma volt.

A felszabadulás utáni első években e téren még különösebb változás nem történhetett, mert a volt erdőbirtokosok 1945-ben még három évi fatömeg kitermelésére kaptak engedélyt rendkívüli vágás formájában. Ennek kitermelését nagyrészt fakitermelő cégek, fakereskedők hajtották végre. A vágásnak mintegy 65—70%-át még 1948. évben is fakitermelő vállalatok tartották kezükben és csak 30—35%-a maradt az államrendészet házilagos kitermelésére.

Csak a fordulat éve hozott mélyreható, forradalmi változást az erdészet tevékenységében is, amikor kezébe vette — a magyar erdők történetében először — közel másfél millió kh. erdőterületen az erdőgazdálkodás és benne az erdőhasználat egységes feladatának ellátását.

Az erdőgazdasági szervezet a fakitermelésre felkészületlen káderekkel, alkalmi munkaerővel és eszközökkel, elavult termelési móddal és bérekkel, üzemtervek nélkül kellett átvegye átmenet nélkül a fakitermelés feladatát országos méretben.

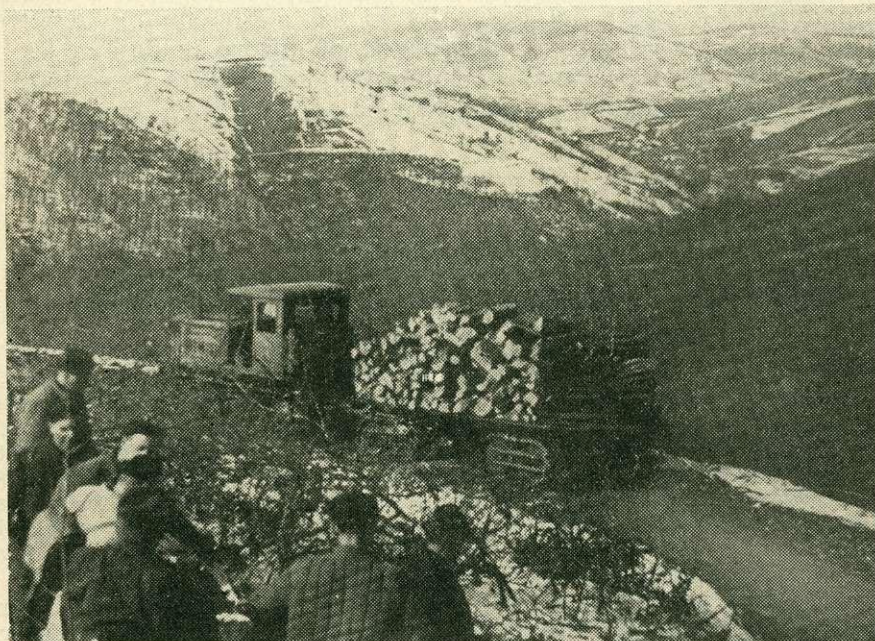
A feladat megoldásához ezért elsősorban megfelelő szervezet kiépítésére volt szükség. Ezt célozták azok az átszervezések, amelyek következtében a kezdetben öt lépcsőre tagolt szervezet helyett három lépcsős szervezetet alakított ki (Országos Erdészeti Főigazgatóság, Erdőgazdaság, Erdészet).

A fahasználatok országos megtervezésének és a népgazdasági tervekbe való beillesztésének érdekében új favágatási tervezési módszert kellett kialakítani. E célt szolgálták az 1949., 1951. és 1953. évben kiadott fahasználati és módszertani utasítások. A tervegazdálkodás érdekében a fatömeg és választék becslési eljárásokat tökéletesíteni kellett és az ezek végrehajtásához szükséges szakmai utánpótlást biztosítani. Meg kellett szervezni a szakmunkásképzést, hosszútólói, becslő, szerszámélesítő és karbantartó, motorfűrészkezelő stb. tanfolyamokat rendszeresíteni.

A legsürgősebb mezőgazdasági építési fa, valamint vasúti talpfa termelés érdekében fűrészüzemeket kellett a termelésbe állítani.

A kapitalista rendszerben kialakult fakereskedelmi szokványok helyébe a Szovjetunió szabványosítási módszerének alapulvételével a fatermékek és egyéb erdei termékekre szabványokat kellett szerkeszteni.

A korábban szokásos részes fakitermelés megszüntetésével, teljesítménybérezés bevezetésével szocialista bérezési rendszerre kellett áttérni. Bevezettük ezért az ezt biztosító technikai normákat. Kialakítottuk egyidejűleg a fakitermelő munkának brigád és munkacsapatokkal történő szocialista munkaszervezési formáját. A korszerűtlen, munkatermelékenységet gátló erdei fakitermelő szerszámok helyett a munkás kezébe központilag adtunk munkaeszközöket és megszerveztük a szerszámkarbantartást.



Lánctalpas pótkocsi első fordulója („A magyar erdészet tíz éve“ fényképpályázaton díjat nyert kép. Véssey Róbert felvétele.)

A nehéz testi munkát igénylő fakitermelést gépesíteni kellett. Az elavult fakitermelési módszerek helyett a felsőrakodókon történő feldolgozással egybekötött folyamatos — komplex — gépesített fakitermelés bevezetésére vettünk irányt és ennek érdekében megfelelő kísérleti fakitermeléseket vezettünk le.

A szocialista munkafeltételek megteremtése céljából munkavédelmi, jóléti és kulturális intézkedésekről kellett gondoskodni. Munkásszállásokat, üzemi konyhákat állítottunk ezért fel, meghatároztuk munkaterületenként a munkaruhák juttatásának rendszerét és ennek megfelelően dolgozóinkat védőruházattal és felszereléssel láttuk el. A balesetelhárítás érdekében szigorúbb rendszabályokat kellett életbe léptetni és minden munkahelyet első segélynyújtásra alkalmas felszereléssel ellátni.

A mezőgazdaság fejlesztésével, a kisparaszti gazdaságok csökkenése következtében kiesett idegen fogaterő pótlására a faanyagmozgatás biztosítása érdekében fogatgazdaságokat kellett felállítani. Ezeket fokozatosan kifejlesztettük. Az igaerővel gazdaságosan nem végezhető nagyobb távolságokra gépi közelítő eszközöket kellett bevezetni és a hosszabb szállításokra gépkocsi szállító szervezetet felállítani. Ezzel kapcsolatosan fokozott gondot kellett fordítani az erdei útkarbantartásokra.

Az erdőgazdaság és a fűrészipar között a múltban nem volt kielégítő az összműködés. Ezt az erdőgazdaságok és vállalatok között létrejött kooperációs szerződésekkel javítottuk meg. A füledékeny faanyagoknak időben és minőségromlás mentes leszállítását megoldottuk. Szabályoztuk a nem állami erdők fakitermeléseit és a

fontos iparifa választékokat a népgazdaság számára felvásárlás útján biztosítottuk. A fejlődés egyik fontos állomását jelentette a naptári évről a gazdasági évre való áttérés, amivel a fakitermelési főidény folyamatosságát biztosítottuk.

A munkafegyelem és technológiai fegyelem fokozatosan megszilárdult a fahasználat munkaterületén. Fakitermelő, közelítő, felterhelő dolgozók és azokat irányító szakemberek körében a tervek teljesítésénél mind jobban kialakult a fegyelmezett munkastílus. A fahasználat e fejlődésével kezdi betölteni a népgazdaságban kijelölt szerepét. A már eddig elért eredményei alapján a véghasználati termelést a kapitalisták által elhagyott, feltáratlan és nehéz körülmények között termelhető területekre helyezte át a jó fejlődésben levő közepkorú állományok kímélése érdekében. Az előhasználatok arányának szabályozásával elérte, hogy még a felszabadulás utáni években 10—15%-ot képviselő előhasználati fatömeget 35—40%-ra, ugyanakkor az iparifakihozatalt 16%-ról 38%-ra emelte.



Közelítés Sztalinyec-tractossal. („A magyar erdészet tíz éve” fényképpályázon I. díjat nyert kép. Tóth Ferenc felvétele.)

A munka termelékenysége emelésének egyik legfőbb mozgatóereje, a szocialista munkaverseny kibontakozása által az erdőgazdaság évenként és időszakonként rendszeresen teljesíti fakitermelési tervét. Számos élmunkás, sztahanovista és kiváló dolgozó, sőt kormánykitüntetésben részesült dolgozó segíti a fahasználati tervek időre való teljesítését. Nagy jelentőségű munkaverseny bontakozott ki a füledékény faanyagok időben történő kitermelése és kiszállítása érdekében, s elértük, hogy pld. 1954. évben a feldolgozásra kerülő hámozási és fűrészáru rönk leszállítása április 30-ig megtörtént. A munkaversenyek hidalták át az időközben jelentkező tűzifahiány nehézségeit is, amikor terven felül előszállításokkal sikerült megoldani a lakosság tüzelőellátását. A fahasználati tervek kiemelkedő végrehajtása jutalmazásául évek óta számos erdőgazdaság nyerte el az élüzem címet és kitüntetést.

A fakitermelés munkáját a minőség javítása mellett ma már a termelékenység emelése útján javuló önköltség jellemzi. Az erdészet szervezete megtanulta és kifejlesztette a fakitermelés technikáját és az erdőgazdálkodás szemléletében a fahasználat a megillető helyet foglalta el.

A fejlődés útján azonban számos gátló körülménnyel meg kellett és meg kell még mindig küzdeni.

A teljesítménybér és az új munkaszervezés bevezetése kezdetben mind a munkavállalók, mind a szakemberek egy részénél ellenállásra talált. Ennek leküzdése csak hosszas és szívós felvilágosító munka árán sikerült. *A szerszámok anyagának minősége ellen még ma is jogos kifogások merülnek fel.*

Megfelelő gépek és hozzáértő kezelőszemélyzet hiánya gyakran eredménytelenséget szült, aminek láttán bizonyos mérvű gépesítésellenes hangulat terjedt el. Emiatt a gépesítés fejlődése csak igen lassú ütemű lehetett mindaddig, amíg a Szovjetunióból és szomszédos népi demokratikus államokból korszerű, fakitermelésre, közlésre, felterhelésre alkalmas gépek nem érkeztek be hazánkba. Hiba volt azonban, hogy ezen gépeket nem megfelelő munkaterületen foglalkoztattuk, valamint, hogy a beérkezett gépek nem voltak a szükséges pótalkatrészekkel ellátva. Másik hiányossága volt a fakitermelés gépesítésének hogy kezdetben nem vettük figyelembe a hazai viszonyokat, a gépesítés eredményeit csupán a gépegységek teljesítményszálalékainak vizsgálatával mértük anélkül, hogy erdőgazdálkodásunk egyetemes érdekeire, különösképpen az erdőművelésre tekintettel lettünk volna.

Fogatállományunk elhelyezése nincs még kielégítően megoldva. Nem áll rendelkezésre elegendő istálló, sem kocsislakás. Ez károsan hat a munka termelékenységre, a munkafegyelemre, lazaságokat és visszaéléseket szül.

A szabványokat még nem sikerült az erdőgazdaságok munkájában általánossá tenni, számos esetben szabványelőírásoknak nem megfelelő erdeitermék kerül a feldolgozó faipar, egyéb felhasználó iparágak felé. Sokáig az élőfakészlet ismerete nélkül, az eléggé bizonytalanul felmért népgazdasági szükségletekből kiindulva terveztük meg a fakitermeléseket és csak az ötéves tervidőszak végére sikerült a használatok zömét üzemtervi alapokra fektetni. Az iparifa százalék emelése, s különösen a kezdetben előírt igényes választékok minden áron való kitermelése több helyen erdőművelési érdekekkel ellentétes használatokhoz vezetett.

Az élüzem szintek kialakítása az erdőgazdaságok különböző adottságainak nem kellő figyelembevételével történt. Ennek következtében a nagy fahasználati feladatokkal terhelt és közismert nehézségekkel küzdő erdőgazdaságok rendkívüli erőfeszítések ellenére sem nyerhették el az élüzem kitüntetésekét.

Az utóbbi időben jelentkező munka- és fogaterő-hiány a tervek teljesítését nehezítette és emiatt az erdőgazdaságok felelőtlen ígérgetésekkel utat nyitottak az indokolatlan munkásvándorlásnak. Az ígérgetések beváltása legtöbbször jótalan faanyagjuttatásban jutott kifejezésre. Ez a munkafegyelem megbomlására, szabálytalanságokra és visszaélésekre, sok esetben üzérkedésekre vezetett. A munkafegyelem ilyen mértékű bomlása különösen a feküfa részes alapon történő összegyűjtésénél, a kollektív fának nem az előírásoknak megfelelő minőségben való kitermelésénél és juttatásánál merült fel.

Az erdei melléktermékek szervezett termelésével, nagyüzemi feldolgozásával és értékesítésével 1945. év előtt az erdőgazdaság nem foglalkozott. A termelés az egyes erdőterületeken elszigetelten történt és leginkább csak a helyi szükséglet kielégítését célozta. Szervezetten egyedül az erdei- és feketefenyőből nyert nyersgyanta termelése indult meg az 1943. évben a Magyar Gyanta R. T. keretében, első hazai próbálkozásként.

A felszabadulás után az 50/1949. sz. kormányrendelet életre hívta az Erdei Melléktermékeket Értékesítő Vállalatot. Az új vállalat profiljába került át a gyanta-termelés feladata, ezenkívül feladata lett az erdőn található vadgyümölcsök, gomba, gyógynövények begyűjtése, fa száraz lepárlása, faanyag ozmotikus telítése, növényi cserzőanyagok értékesítése. Az 1950. évben új feladatként kapta a mészke és fával égetett mész termelését, a nemesfűz-telepek létesítését és nemesfűz-vessző forgalombahozatalát, végül aprószerfa anyagok és faárúk előállítását.

A vállalat három éves működése alatt nagy eredményeket ért el a termelés fejlesztése vonalán. 1949. évi termelési értéke 1952-ig több, mint ötszörösére emelkedett. Különösen kiemelkedőek voltak az eredmények a gyantatermelés, falepárlás, erdei gyümölcsök gyűjtése, aprószerfa termelés, nemes fűzvessző exportra való feldolgozása területén.

A vállalat munkájában eredményei mellett a tervgazdálkodás terén nagy labilitás volt tapasztalható. A tervezésnél a tervek csak tapasztalati adatok alapján készültek. Egyes cikkeket a vállalat üzemi termelés helyett egyszerűen felvásárolta (aprószerfa). Így a szocialista gazdálkodás követelményeit nem tartotta be és lehetőséget adott egyes helyeken kapitalista gazdálkodás kifejtésére. Az erdőgazdaság és a vállalat között nem volt szoros kapcsolat.

A főigazgatóság fenti hibák kiküszöbölésére 1952. II. negyedévben a vállalat profiljából az erdőgazdaság termelési tevékenységével szoros összefüggésben lévő melléktermékek termelését (aprószerfa, gyümölcs, gomba) az erdőgazdaság profiljába adta át és „Erdőkémia“ néven az erdőgazdaság vegyi vállalatává szervezte át. Átmenetileg e vállalat végezte a nemesfűz termelését és feldolgozását, 1953. évben azonban ez a feladat is kikerült az Erdőkémia profiljából és a feladat ellátására Fűzkitermelő és Feldolgozó Vállalat néven új vállalat alakult.



*Nyárújhelyi vágás a miskolci erdőgazdaság területén
(„A magyar erdészet 10 éve“ fényképpályázaton díjat nyert kép.
Kletz Károly felvétele.)*

Az erdőgazdaságok a melléktermék termelését 1953. évben a kezdeti szervezési nehézségek ellenére is már 2,5 millió forint nyereséggel zárták és komoly eredményeket értek el azok fejlesztése területén. Ennek ellenére egyrészt a földművesszövetkezetek erősítése, a dolgozó parasztság fokozottabb támogatása, másrészt az erdőgazdaság termelési munkájának könnyítése érdekében az 1954. évben a begyűjtés erdei melléktermékek termelését a SZÖVOSZ részére adtuk át; ez a feladatot a felügyelete alá tartozó ZÖLDEX Vállalattal látja el. A begyűjtés maximális biztosítására később a főigazgatóság azt a Belkereskedelmi Minisztérium alá tartozó Kereskedelmi és Áruforgalmi Iroda részére is engedélyezte.

Az erdőben gyűjthető és termelhető melléktermékek termelésével, erdőgazdaságok területén levő, vagy azzal összefüggő nemesfűz telepek üzemeltetésével jelenleg tehát a következő vállalatok foglalkoznak: Erdőgazdaságok, Erdőkémia Vállalat, Zöldex Vállalat, Kereskedelmi és Áruforgalmi Iroda, Gyógynövény Szövetkezeti Vállalat, Fűzkitermelő és Feldolgozó Vállalat. A sok vállalat között a mellékhasználati termelési feladat szétaprózódik, a fejlesztés útja nem világos, a fejlesztési terv nem illeszthető be az erdőgazdaság fejlesztési tervébe növelve annak árualap bázisát és az ipari jellegű termelését. Az erdei termékek termelésének kérdése nemcsak erdőgazdasági, hanem népgazdasági szinten is jelentős. Ezért nem közömbös az, hogy azokkal a termékekkel, amelyeket az erdő, a fán kívül, minden különösebb beruházás nélkül, évről-évre több 10 millió forint értékben ad, olyan jól kiépített erdőgazda-

sági szervezet foglalkozzék, amely egész termelési tevékenységét az erdőgazdasági szempontoknak megfelelően építi fel. Szükséges ezért, hogy az erdőgazdaság maga vegye kezébe az erdei melléktermékek termelését.

A fentiekből kitűnik, hogy átesve a fejlődést gátló betegségeken, az erdőhasználat is eredményeket ért el. Eredményei nyomán az erdő termékeivel a felszabadulás előtti időhöz viszonyítva szervezeten, tervszerűbben és jobb minőségben szolgálhatja a népgazdaságot és járulhat hozzá a szocializmus építéséhez.

Az erdőtelepítés és fásítás tíz éve

D A N S Z K Y I S T V Á N

az OEF erdőtelepítési osztályának vezetője

Üzemi erdőtelepítések.

A felszabadulás állami tulajdonba adta a magyar erdőbirtokok többségét. A tulajdonba kapott erdőterület 74 százaléka magán vagy hitbizományi birtok volt, — nagyrészt leromlott állapotban — és magán viselte a kapitalista rendszer bélyegét.

A beruházások elhanyagolása mellett a minél nagyobb profitszerzés eredményeképpen — amit a háborús évek túlhajtott rendkívüli fatermelési tevékenysége még fokozott — az államosításkor az évi vágásterületek többszörösét meghaladó erdőfelújítási hátralék került átvételre, az átvett erdők jelentős része rontott erdő, elmaradt tisztítási terület volt.

Nem volt kedvező a közbirtokossági erdők képe sem. Ezeknél a terület értéke-sebb részét nagy kiterjedésű cseresek képezték. A cseresedés magyarázata, hogy az erdőtörvény rideg betűinek parancsolt kielégítése végett a könnyen és olcsón beszerezhető cseremakkal újították fel a letermelt értékes tölgyesek helyét. Ugyanennek a mentalitásnak a következménye az is, hogy állami kézbe került összes erdőterületnek mintegy 40 százaléka sarjerdő volt.

Az elenyészően kis százalékot képviselő régi állami tulajdont képező erdőben a kép kedvezőbb volt, de az ott szolgáltatott minta nem tudott javító hatással lenni a magánerdők tulajdonosaira. A magánerdők nagyrésze a felszabadulás előtti időben jóformán kizárólag a vadászat céljait szolgálta. Az ebből erdő szakszerűtlen kezelés igen nagymértékben lerontotta a faállományok értékét. Csak elvétve lehetett találni olyan erdőbirtokot, amelyik tevékenységével fel tudta venni a versenyt — a korszerű erdőgazdálkodás terén — a fejlettebb külföldi erdészetekkel.

Hogy mennyire szakszerűtlen volt az erdőgazdálkodás a magánbirtokosok kezében, arra legjobban fényt derít az a tény, hogy a magtermelés és maggazdálkodás ismeretlen fogalom volt és a csemetenevelés is kizárólag az alkalmazott szakemberek egyéni ambíciójáig terjedt. Az elenyésző mértékben felhasználásra kerülő erdei magvak csak kereskedelmi áruként szerepeltek, s a származás távolról sem érdekelte az akkori erdőgazdálkodást. Az egyetlen ismert származási fogalom csupán a szlavóniai tölgyemak volt, de az is csak a kereskedelmi árukínálat következtében lett híressé.

Az eddig ecsetelt erdőgazdasági kép következménye volt, hogy a haladó erdőgazdálkodás kezdetén a szakemberek nem rendelkeztek olyan bevált gyakorlaton alapuló tapasztalatokkal, amelyeket az erdőgazdálkodás szakszerűségének egyik napról a másikra történő hangsúlyozottsága okvetlenül megkíván. Ez azt jelentette, hogy az erdőgazdálkodás legtöbb ágazatában az alapokból kellett kiindulni és a lehető leggyorsabb ütemben életre hozni olyan gyakorlatot, amely kielégíti a szocialista erdőgazdálkodás igényeit és produkálja azokat az eredményeket, amely az azelőtt elképzelhetetlen mérvű tervgazdálkodás kívánalmaival és teljesítményeivel képes megbirkózni. A mai értelemben vett erdőgazdasági termelési ágazatok közül csupán a csemetetermelés terén örököltünk valami csekély hagyományt. Ez a több ízben kátyúba jutott Alföldfásítás javára írható.

Értékes múlt csak a tudomány terén maradt ránk, melynek hosszas kutatásokon nyugvó megállapításait azonban a gyakorlatban nem tudták értékesíteni, mivel az erdőbirtokok a kapitalista rendszer sajátosságához híven elzárkóztak minden beruházás elől.

Ilyen körülmények között indult meg népgazdaságunk erdőgazdálkodása. Az 1945. év a háború következtében még jóformán teljes mértékben kiesett — erdősi-

tési anyag híján — a telepítés és felújításból. Ez az év csupán arra volt jó, hogy felmérjük egyrészt a háború okozta károkat, másrészt a jövőendő tervek alapjait képező akkori helyzetet. Az 1946-os év eredménye 4835 ha terület mesterséges beerdősítése volt. Egyidejűleg elkészültek a hároméves tervidőszak tervei is. Az erdősítési anyag termelés fellendülésének számai ide nyúlnak vissza. Ebben az évben vettük meg alapjait annak a nagyarányú maggyűjtési, csemetenevelési tevékenységnek, amely a hároméves és ötéves terv folyamán képes volt kielégíteni a monumentális tervek igényeit. Az akkori erdőgondnokságok ez időben már 563 db csemetekerttel rendelkeztek 635 ha kiterjedésben, kihozataluk 130 millió összes csemetemennyiség mellett 80 millió kiültethető csemetemennyiség volt.

A tulajdonképpeni munka a hároméves terv idején indult meg. Ebben az időben nélkülöztük a legjobban a gyakorlati szakmai tudást, mind a kivitelezésben, mind a tervezésben. Ez egyszersmind magával hozta, hogy a szakemberek tekintélyes hányada bizonyos aggodalommal nézett a haladó szellem lendülete folytán hatalmas kibontakozó tervek teljesítése elé. Más szóval, meg kellett tanulni a szakembereknek az eddig ismeretlen nagy tervek teljesítését. Ez az újszerű munka természetesen sok szervezési és szakmai hiányosságot hordott magában, de alkalmas volt arra, hogy az ötéves terv beindulására már egy ütőképessé szervezett és a nagy tervek végrehajtására képes szakember létszám sorakozzon fel.

A hároméves terv konkrét eredménye *64 617 ha terület mesterséges úton történt beerdősítése volt.*

Az erdősítési anyag termelése terén ez az állandóan fejlődő termelési ág a terv utolsó évében már 1282 db csemetekert mellett — amely 1102 ha területet foglalt el, — 280 millió összes csemetetermelésből 130 millió kiültethető csemetemennyiségre fokozódott.

Ilyen felkészülés mellett indultunk neki az ötéves tervnek. A számokban mutatkozó eredményeken túlmenően erre az időre már a szakmai felkészültség is mérhető lépésekkel haladt előre. Bevezettük az eredményeknek évenkénti felmérésének rendszerét az ültetések megeredésének, illetve megmaradásának megállapítása útján. A hároméves terv tapasztalatai alapján számos bevált előírással biztosítottuk a talajelőkészítést, fafajmegválasztást, az elegyítés és a talajápolás jóminőségű elvégzését. A maggazdálkodás terén biztosítottuk a származási kérdés érvényre juttatását és a szaporító anyag minőségének feljavítását. Ennek érdekében a fenyőfélékre, a tölgy, bükk, kőris, nyár, fűz és akácra vonatkozóan felkerestük a legkiválóbb álmányokat, illetve egyedeket és ezeket továbbszaporítás céljából törzskönyvbe foglaltuk és védelem alá vettük. A vetőmag jó minőségének biztosítása érdekében az ERTI keretein belül *magvizsgáló laboratóriumot* állítottunk fel és köteleztük az erdőgazdaságokat, hogy az elvetésre kerülő magvakat bírálat alá bocsássák. A tervszerű maggazdálkodás biztosítása érdekében központi fenyőmagtárolókat létesítettünk, amelyekre hivatva vannak a fenyőmaggazdálkodás folytonosságát fenntartani. Általában a korábban csak üzleti tevékenységnek tekintett és az erdőgazdálkodáson kívül álló magtermelést üzemi ágazattá tettük, minek során *44 állandó magpergető* létesült és számos vándorpergető segítette az erdőgazdaságok magtermelő munkáját.

A legnagyobb haladás a csemetetermelés terén észlelhető. Itt elsősorban a szűkös kisüzemi gyakorlatból kellett kifejleszteni a nagyüzemi gazdálkodást. Erre a célra külön kellett szakembereket nevelni amellet, hogy egyidejűleg a felső vezetés is tanult. A gyakorlati szakemberek lelkes munkája azt eredményezte, hogy csemetenevelésünk nemcsak mennyiségben tudott lépést tartani az állandóan emelkedő tervfeladatokkal, hanem a számokban mutatkozó fejlődés mellett olyan minőségű javulást is produkált, aminek alapján büszkén mondhatjuk, hogy *a világ összes erdőgazdaságai közül a Szovjetunió után a második helyet foglalja el csemetetermelésünk.*

Jellemző a minőségi felfejlődésre, hogy gyakorlati szakembereink a csemetetermelésnek ilyen értelemben vett újszerű kiterjesztése mellett, képesek voltak az üzemi mértékben történő *hazai nyárfa csemete magról történő nevelési problémáját megoldani* és 10 millió tételben az alföldi erdőtelepítés rendelkezésére bocsátani. Hasonló haladást mutatott a *nemesnyárok ültetési anyagának minőségi feljavítása*. Az ERTI ellenőrzése mellett biztosítottuk a legkiválóbb egyedi tulajdonsággal rendelkező fák utódainak olymértékű elszaporítását, hogy ezeknek utódai 2—3 éven belül fedezni tudják mind az üzemi erdősítést, mind a fásítás teljes szükségletét.

Az ötéves terv konkrét eredménye 219 074 ha terület mesterséges úton történt beerdősítése volt. Csemetetermelés terén 1954. év végén már 1516 db csemetekert mellett — amely 3867 ha területet foglalt el — 1030 millió összcsemetetermelésünk-ből közel 600 millió kiültethető csemetével rendelkezünk. Az üzemi erdőtelepítés mérlegét és fejlődését az alábbi táblázat mutatja:

	Mesterséges erdőtelepítés ha	1 évre eső átlag teljesítés ha
1931—1938	116.318	14.500
1946. évben	4.835	4.835
1947—49-ig	64.617	21.539
1950—54-ig	219.074	43.815
1946—54-ig	288.526	32.058

A mesterséges erdősítés terén elért sikerekkel távolról sem tartanak lépést azonban a természetes felújítás eredményei. Bár az ezen a téren mutatkozó elmaradást nagy százalékban igazolja az a tény, hogy a felszabadulás előtti háborús évek túlzott rablógazdálkodása a természetes felújításra érett állományok nagyrészt megsemmisítette, továbbá az, hogy a sarjról való felújítást nagy százalékban mesterséges telepítés váltotta fel. Ezen a téren mindezek ellenére nem állunk ott, hogy nyugodtan elmondhatnánk, a természetes felújítás minden lehetőségét kihasználtuk, illetve értékesítettük. E hiányok kiküszöbölése érdekében már kezdetét vette a céltudatos munka, de meg kell állapítani, ezen a téren legalább öt év hátrányban vagyunk a mesterséges telepítéssel szemben. Legközelebbi évek sülyponti feladata az kell legyen, hogy ezt a lemaradást behozzuk és a természetes felújítási munkák színvonalát is legalább olyan színvonalra emeljük, mint a többi erdőtelepítési tevékenységet.

Fásítás

Az üzemi erdőtelepítések eredményei mellett hatalmas lépésekkel haladt előbbre az erdőnkívüli fásítás is.

Amit a felszabadulás előtti időben egyes — az alföldi fátlanság komoly gazdasági kihatásait felismerő, az ügyért lelkesedő — személyek döntően előbbre vinni nem tudtak — részben a meg nem értés, részben a kapitalista gazdasági rend váltsága miatt — a felszabadulás óta eltelt tíz évben a kormány támogatásával, beruházási hitelek biztosításával sokat haladt előbbre.

Az alföldi fátlanság megszüntetésére és a futóhomok terjedésének megakadályozására már századokkal ezelőtt történtek kezdeményezések. A XVIII. században a bánsági katonai igazgatás, továbbá Pest, Szeged, Kecskemét és más városok vezetőségei intézkedéseket sürgettek a futóhomok megkötésére. Feljegyzések szerint 1742-ben a bánsági katonai erdőhivatal meghatározott terv szerint 21 000 db csemetét ültetett el. Ugyanekkor több alföldi megye is kezd helyi fásítást. Pest városa 1762-ben az akácnak mint gyorsan növe fának az ültetését hozta javaslatba. A helyi kezdeményezések után az 1769. évi erdőrendtartás tartalmaz intézkedéseket az erdőtelepítésre, az 1807. évi XX. törvénycikk pedig már a futóhomok megkötéséről és továbbterjedésének megakadályozásáról rendelkezik. Hasonlóképpen a kopár és futóhomokos területek beerdősítését írja elő az 1879. évi XXXI. törvénycikk is. Nyilvántartási adatok szerint az 1911. év és 1926. év közötti időben kereken 7000 ha kopár és futóhomokos területet erdősítettek be.

Az alföldi erdőtelepítésnek, fásításnak nagyobb lendületet a *Kaán* Károly által kezdeményezett 1923. évi XIX. törvénycikk, az alföldfásítási törvény adott. A törvény szerint — mint ismeretes — erdősítésre kellett kijelölni a mezőgazdasági művelésre nem alkalmas területeket, továbbá fasorokkal kellett szegélyezni a 28,8 ha-nál nagyobb szántókat, legelőket és a 11,5 ha-nál nagyobb réteket, kaszálókat. Ennek alapján mintegy 31 077 ha futóhomok, 10 834 ha soványhomok, 21 293 ha szikes, 11 510 ha ártér és vadvízes terület, 10 359 ha mezőgazdasági művelésre is alkalmas terület fásítását és 24 171 ha-nak megfelelő facsoport és fasor létesítését írták elő. Az összes fásítandó terület tehát összesen 109 244 hektár lett volna. A törvényt lehetővé tett adott

arra, hogy a fásításra kötelezett birtokos a fasorok helyett birtokának 2 százalékát fásíthassa be. Lényegében tehát a törvény a 2 százalékos fásítás mellett foglalt állást.

Az 1930-as évek gazdasági válsága és a kormányzat nemtörődomsége miatt az alföldfásítási terv végrehajtása egészen szűk keretek közé szorult. A végrehajtást 15 évre tervezték és ez idő alatt mindössze 44 422 ha fásítást létesítettek. A futóhomokos és kopárterületek befásítását az 1935. évi IV. törvénycikk ugyancsak előírta, de végül is ezt az egész országot évszázadok óta oly súlyosan érintő kérdést a kapitalista gazdálkodási rendszer megoldani nem tudta.



Ültetés Sz. L. Cs. I. szovjet csemeteültetőgéppel.

A hároméves terv ideje alatt az erdőtelepítés üzemi erdősítésekre korlátozódott, bár ebben az időben is történtek már fásítások is, de ezek még nem voltak számottevők. Az ötéves tervünk végrehajtása során a fásításban eddig még soha nem látott eredményeket értünk el. *Az öt év alatt összesen 53 608 ha új fásítást létesítettünk*, de gondot fordítottunk a létesített fásítások pótlására is és ennek során 12 165 ha-on pótoltuk a hiányokat, mindösszesen tehát 65 773 ha területen végeztünk fásítást. Az eredmények azonban nem csak számszerűen kiemelkedők. Ezek a fásítások már előre meghatározott terv szerint létesültek. Az állami gazdaságok, termelőségvetkezetek területén *mezővédő erdősávokat* létesítettünk, amelyeknek az elhelyezését az üzemben belüli földrendezés során állapították meg és összehangolták a mezőgazdasági művelés követelményeivel és a mezővédő erdősávok tervezési elveivel. Kísérleti megfigyelések bizonyítják, hogy ezek a fiatal, 3—4 éves erdősávok is éreztetik már előnyös hatásukat a mezőgazdasági termelésre.

A legelők fásítására a legeltetési bizottságok vezetésével és a megyei állattenyésztési előadóval egyetértve korszerű fásítási terveket készítettünk. Fásításra írtuk elő a legeltetésre alkalmatlan területeket és ezen kívül a legelőszakaszok határára *legelővédő erdősávokat* terveztünk. Ezek a legelővédő erdősávok lejtős területeken megakadályozzák a legelő további romlását, vízmosások keletkezését és a kopárosodást, sík területeken pedig a legelőt védik a szárító szelek ellen és ezzel a legelő gazdagabb, vitamindúsabb takarmányhozamát biztosítják. Tervszerűen létesültek a *fásítások az utak, vasutak, vízfolyások mentén és a községek belterületén is*. Az ötéves terv folyamán telepített fásítások — a mezőgazdasági területek és legelők védelmén túl — már számottevő helyi fatermelő bázist is jelentenek, s egyben a dolgozó nép egészségesebb életkörülményeit is biztosítják.

A fásított terület évről évre való emelkedése mellett jelentősen javult a fásítási munka minősége is. 1951/52-ben a megmaradás 50 százalék, 52—53-ban 65 százalék, 53—54-ben 76 százalék volt.

Az elért nagy eredmények mellett hiányosságok is megállapíthatók. Hiányosság volt az eddigi tervezésekben a pótlások viszonylag alacsony mértéke. Öt év alatt a fásításnak csak 20 százaléka volt pótlás, a megmaradási százalék figyelembevételével több területen kellett volna pótlást végezni. Sok a hiba a fásítások megvédése körül is. A sok gondnal, fáradsággal és nem utolsósorban a népgazdaság jelentős anyagi hozzájárulásával telepített fásításokat nem védik kellően a legelő állatoktól, de gyakori, hogy a rosszindulatú emberek az útmenti fasorokat kitördelik. Ebben a kérdésben egyedül célszerű út a kitarító felvilágosító propaganda munka. Hiányosság volt az eddigi fásításoknál az is, hogy *a gyorsan növő akác és nyár telepítésére nem fordítottunk elég gondot*. A mezővédő erdősávokban oda is tölgyet és egyéb lassú fejlődésű fát telepítettünk, ahol az akác vagy nemesnyárok is jól fejlődtek volna. Az erdősávokat sokszor bonyolultan 10—12 féle fafajból terveztük. Ennek a következménye lett, hogy a kellő szaktudással nem rendelkező fásítók összecserélték a fajtákat és a sorokba nem tervszerűen ültették. A fák lassú fejlődése pedig elkedvetlenítette a fásítókat. A sokféle fafajból történő tervezés volt oka esetenként annak is, hogy az erdőgazdaságok ilyen célra nem tudták a kért fafaját beszállítani, a pótlásra később nem fordítottak gondot, a fásítások hiányosak maradtak.

A fásítások megbecsülését és a fásítás volumenjét igen jelentősen viszi előre az *egyénileg gazdálkodó parasztok bevonása a fásítás munkájába az állam által az elmúlt év őszén biztosított ingyenes csemetejuttatással*. Ennek eredményeképpen az elmúlt év őszén mintegy 30 millió csemetét igényeltek, azonban a váratlan csemeteigény miatt csak mintegy 11 milliót biztosítottak az erdőgazdaságok.

A csemeteönellátás megteremtése folytán ez év őszén a fásítás minden igényét kielégítő csemetemennyiség rendelkezésre fog állni.

Fejlesztés

Az elmúlt 10 év eredményeinek további kiszélesítésére új szakaszt nyitott az erdőgazdasági termelés fejlesztéséről hozott minisztertanácsi határozat. A nagyobb mennyiségű, jobb minőségű és olcsóbb fa biztosítása az üzemi erdősítésekre és erdőnkívüli fásításokra egyaránt komoly feladatokat jelent és amellet eddig még soha nem látott perspektívát nyitott.

A közelmúlt évek erdőtelepítési és fásítási munkáit mennyiségileg és minőségileg akadályozó erdőgazdaságonkénti csemete-önellátás — az irányított tervszerű maggazdálkodás biztosításával — a megoldás felé közeledik és a folyó év őszére megoldottnak tekinthető. A csemeteszállítási távolság redukálása érdekében erdőnkívüli területeken is szétszórtan csemete- és suhángneveléshez kis csemetekertek üzembeállítását folyamatba tettük. A szállítási távolság csökkentésével minőségi javulás várható üzemi és erdőnkívüli fásításoknál egyaránt. Az utóbbi években váratlan mértékben felfutott akác és nyárfa igényeket ez év őszétől teljes mértékben biztosítani tudjuk.

A csemeteönellátás megteremtésével a fejlesztési határozat végrehajtásának első lépését megtettük. Üzemi vonalon a következő két év alatt a felszabaduláskor erdőfelújítási hátralék végleg felszámolást nyer.

A fejlesztési határozat szükségessé tette, hogy az üzemi erdőtelepítési feladatok megoldásán felül vállalkozzunk egyes helyhez kötött összefüggő nagyobb területkomplexum beerdősítésére.

Ilyen üzemi feladat megoldása előtt állunk *a kiskunhalasi homokterületen*, ahol mintegy 10 000 ha homokterület beerdősítésére kerül sor a következő ötéves terv alatt. A fejlesztési határozat élőfa készlet növelési programja keretén belül kerül sor a

Hanság beerdősítésére, mintegy 3000 ha területen, gyorsan növő fafajok felhasználásával. Célul tűztük ki a *Balatonkörnyéki kopárterületek fásítását* 8000 ha területen, a munkák szervezését és beindítását folyamatba tettük. A kopár területek fásításával fatermelő bázis megteremtése mellett megvédjük a területet a további eróziótól és az üdülők által közkedvelt és nagyforgalmú hely táji szépségét emeljük.

Fejlesztési határozatunk az eddiginél is nagyobb távlatokat nyitott meg a fásításra is, biztosítja, hogy a fásítások még tervszerűbben, még határozottabb célkitűzés szerint történjenek. Jellemző adat, hogy az 1923. X. törvénycikk, az alföldfásítási törvény kerekén 100 000 ha fásítását írta elő, a fejlesztési határozatunk ennek több mint kétszeresét 210 000 ha fásítását tűzte ki célul. Ha számbavesszük, hogy mezővédő és legelővédő erdősávok, továbbá a vízfolyásmenti és az út-, vasútfásítások a fenti területen kívül még számottevő fásításokat jelentenek, akkor felmérhetjük, hogy milyen nagyjelentőségű az egész népgazdaság számára az erdőgazdasági fejlesztési határozat a fásítás szempontjából is.

A fejlesztési határozat maradéktalan végrehajtása szükségessé tette a fásítás tervezésének új, célravezetőbb, nagyobb vonalú elveinek kidolgozását. Az elmúlt években is készült egy-egy nagyobb komplex fásítási terv a Duna-Tisza közére, a Tiszántúl Marosmenti részére és a Keleti Főcsatorna öntöző rendszerére, e tervekben a mezőgazdaság fejlesztésével kapcsolatban az öntözési és fásítási feladatokat tervezték meg. A fásítás szempontjából hibája volt ezeknek a terveknek, hogy egy elképzelt terület rendezésére épültek és nem számoltak a megvalósítás lehetőségeivel. A készülő — nagyobb területeket magába foglaló — fásítási terveink már szakítottak ezzel a módszerrel és a meglévő birtokviszonyokra támaszkodnak. A tervezés során föltárjuk, hogy egy-egy község határában hol helyezkednek el az állami gazdaságok, termelőszövetkezetek területei, a legelvetési bizottság legelői és hol vannak a községekben olyan tartalék területek, amelyek a fásítás szempontjából számbajöhetnek. Ezen adatok birtokában az egyes gazdaságokra külön-külön készítjük el a fásítási terveket úgy, hogy azok egymáshoz csatlakozva összefüggő rendszert képezzenek. Az ilyen tervek alapján megvalósított fásítások már jelentősen csökkenteni fogják a talajpusztulást és meg fogják akadályozni a vízmosások, kopások keletkezését, sík területeken hatékonyabban törik meg a szél erejét és ezzel a mezőgazdaság nagyobb termelékenységét biztosítják. Ilyen módszerek szerint készül a *rakacavölgyi fásítási terv* és még ebben az évben megkezdjük a *balatoni felvidék*, a *Keleti-főcsatorna*, valamint a *budapesti zöldövezet* fásítási terveinek elkészítését és beindítjuk az ehhez szükséges szervezetet.

Az üzemi erdősítési és fásítási vonalon előttünk álló terveknek a valóraváltása tovább fokozza a lakosság jólétét, emeli a közegészségügy színvonalát és nagyban hozzájárul a mezőgazdasági többtermeléshez. Az elmúlt 10 év alatt a nagy feladatok megoldásához felfejlődött szakember létszám, az elmúlt évek mennyiségi és minőségi eredményei alapjai a fejlesztési határozat végrehajtásának és biztosítékai annak, hogy a népgazdaság ilyen nagy áldozatot kívánó beruházása féltő gondozás mellett valóban olyan eredményeket fog felmutatni, amelyek méltán tevékeny tényezői lesznek boldog jövőnk megvalósulásának.

Az erdészet 10 évének magasépítéseiről

M E R S I C H E N D R E
az OFE beruházási csoportjának vezetője

A második világháború vihara nem kímélte a magyar erdőgazdaságot sem. Letarolt, kizsarolt erdők; rombadólt, lakhatatlanná vált épületek mutatták a pusztulás nyomait. Kétségtelenül nagyobb volt az erdőállományokban esett kár, de nem volt lebecsülendő az épületkár sem. Hozzávetőleges adatok szerint az erdőgazdasági épületek 20 százaléka teljesen elpusztult, 30 százaléka pedig használhatatlanná, illetve lakhatatlanná vált a második világháború során. Különösen sok kárt szenvedtek a Fejér megyei és Somogy megyei erdőkhöz tartozó épületek.

Mennyire sikerült feledtetni az eltelt idő alatt a háborús pusztítást, milyen eredményeket értünk el az erdőgazdasági magasépítések területén, ezekre a kérdésekre igyekszik ez a tanulmány feleletet adni.

A háborús épületkárok sokkal nagyobbak voltak, semminthogy egyik napról a másikra helyre lehetett volna azokat állítani. Az első években nem is volt olyan anyagi erőforrás, amelyből a rendszeres helyreállítási munka megindulhatott volna. Csak a 3 éves tervben nyílt meg a nagyobb mérvű épülethelyreállítások, felújítások lehetősége, de új épületek építésére még ekkor is csak elvétve került sor. Az erdőgazdaságok rendelkezésére bocsátott beruházási hitelek elsősorban erdőművelési és mélyépítési céllal nyíltak meg, a magasépítési hitelből csak néhány erdészlakás megépítésére volt lehetőség (Csór, Csákberény, Pátka-Szöszvár, Tolna-Mözs).

A hároméves terv célkitűzése a háborús károk helyreállítása volt, eredménye — az erdőgazdasági épületek vonatkozásában — a legszembetűnőbb épülethiányok pótlása, a kevésbé sérült épületek kijavítása. Minden erőfeszítés ellenére is azonban a hároméves terv végén az erdőgazdaságok területén égető volt az épülethiány. Ez a helyzet nemcsak a korlátozott anyagi lehetőségek következtében állt elő, okozója volt egyrészt a három év alatt helyre nem hozható, súlyos mérvű pusztítás, másrészt a háború előtti időkből ránk maradt épülethiány. Egyes területeken — elsősorban az Alföldön — a háború előtt jóformán nem is voltak erdőgazdasági épületek, s ami volt, azt is csak jóindulattal lehetett épületnek nevezni. Ezt az égető épülethiányt az ötéves terv során kellett felszámolni.

A legdöntőbb feladat az ötéves terv megkezdésekor *a lakóépületekben fennálló nagy hiány gyors enyhítése* volt. Az 1950. évi magasépítési beruházási hitel túlnyomó részét e célra használták fel az erdőgazdaságok: egy év alatt 37 új lakás épült, 81 átalakított és 38 helyreállított lakásba költöztek be az év végén az erdőgazdaságok dolgozói. Ha hozzávesszük ehhez, hogy ugyanebben az évben 136 lakást újítottak fel az erdőgazdaságok, megérthető, hogy az év végére jelentősen enyhült a lakáshiány az erdőgazdaságokban.

A másik sürgős feladat *a hivatali épületek kérdésének megoldása* volt. Az erdőgazdasági nemzeti vállalatok 1950. nyarán történt átszervezése kapcsán sok olyan városban és községben kellett az újonnan alakult erdőgazdaságok elhelyezéséről gondoskodni, ahol addig jelentősebb erdőgazdasági szerv nem volt. Egy év alatt 9 új, 30 átalakított és 9 helyreállított erdőgazdasági hivatali épület építését fejezték be az erdőgazdaságok. Ebben az évben kapott új otthont pl. a zalaegerszegi, a pápai és az ugodi erdőgazdaság.

Az év harmadik jelentős magasépítési feladata *a magpergetők kapacitásának emelése* volt. A rohamosan növekvő területű új erdőtelepítések „nyersanyagát”, a magot a meglévő magpergetők már nem tudták biztosítani, új magpergetők építésére volt szükség. Az építés szükségessége azonban megelőzte a magpergetés technológiájának tisztázását: erre mutat az, hogy a megépült magpergetők közt egyaránt találhatunk „nagyüzemi” (Áscutthalma, Csákánydoroszló) és „kisüzemi” magpergetőt (Baktalóránt-háza, Szilvásvárad).

Sürgős megoldást kívánt *az erdőgazdasági fizikai dolgozók elhelyezésének kérdése* is. Munkásszállások 1950-ig alig épültek a magyar erdőkben, érthető tehát, hogy ezt a hiányt egy év alatt nem lehetett pótolni. Mégis nagy segítséget jelentett az ebben az évben megépült 74 állandó jellegű erdőgazdasági munkásszállás mintegy 2000 férőhelyével. Ma már nyilvánvaló, hogy a dolgozók elhelyezését az erdőgazdaságokban még kedvező telepítés mellett sem lehet kizárólag állandó jellegű munkásszállásokkal

biztosítani, de szétszedhető munkásszállások építése már ekkor is komoly nehézségbe ütközött.

Az 1951. év legdöntőbb feladata az erdőgazdaságoknak üzemi épületekkel való ellátása volt. Ebben az évben tehát megnőtt az üzemi épületek építésére fordított hitel, ugyanakkor csökkent a lakás- és munkásszállás építésének száma.



A zalaegerszegi állami erdőgazdaság székháza

Ebben az évben indult meg az ötéves terv legnagyobb erdőgazdasági magasépítési beruházásának, az Erdőkémia Vállalat tolmácsi üzemének építése. Négy év alatt korszerű favegyészeti üzem épült ebben a kis nógrádi faluban, korszerű toronyretortával és faléfeldolgozó üzemmel.

Az erdőgazdaság gépesítési színvonalának emelését célozta a csákvári, veszprémi és tatai erdőgazdasági géptelep építésének megkezdése. Különösen a veszprémi géptelep építése volt jelentős, mely egy év alatt az ország egyik legnagyobb géptelepévé fejlődött.

Ebben az esztendőben kezdődött meg a két legnagyobb magyar csemetekert (Ebes, Báránd) épületekkel való ellátása is. A munkásszállás férőhelyek száma mintegy ezerrel nőtt 1951. év során, a megépült 29 épület túlnyomórészt állandó jellegű volt. Az erdőgazdasági lakások száma az évfolyamán 50 lakással nőtt.

1952. évben ismét három döntő magasépítési feladatot kellett megoldani. Az első a csemetekerti üzemi épületek építése volt. A beerdősítendő területek ugrásszerű emelkedésének feltétele volt az erdősítésekhez szükséges csemetemennyiséget megtermelő csemetekertek számának és területének hasonló mérvű emelkedése. 1952. évben kellett biztosítani a csemetekertek zömének épületekkel való ellátását: 31 csemetekerti épület épült meg egy esztendő alatt az 1951-ben készült títustervek alapján. A

csemetekertek területének megfelelően háromféle típusúterv készült kő, téglá és vályog felmenőfalú változatban. A tervek kiállták a próbát, a területünkön alkalmazott típusútervek között a legjobbnak mondhatók.

A második feladat az *erdőgazdasági üzemegységek elhelyezésének megoldása* volt: 1950. évben csak az erdőgazdaságok elhelyezését sikerült biztosítani, az üzemegységek elhelyezésének megoldása közel két évet váratott magára. Húsz új üzemegységi iroda épült ebben az évben az erdőgazdaságokban.

A harmadik feladat évközben jelentkezett: a szállítási tervteljesítés előmozdítása érdekében az erdőgazdaságok számos lovat kaptak, s ezeknek ideiglenes elhelyezéséről haladéktalanul gondoskodni kellett. A feladat döntően a Somogy, Veszprém, Borsod és Zala megyei erdőgazdaságokra hárult.

Az év során 35 lakás és 21 munkásszállás — mintegy 600 férőhellyel épült az erdőgazdaságokban. Az országos erdőgazdasági géptelephálózat ki szélesítését jelentette az esztendő legnagyobb magasépítési beruházásaként megépült szekszárdi erdőgazdasági géptelep építése.

1953. évben — az előző évekhez képest — csökkent a magasépítések céljára fordított beruházási hitel, de a lakás- és munkásszállás építkezések aránya megnőtt. Ebben az évben indultak meg a nagyobb volumenű mélyépítési beruházások, ennek volt következménye a magasépítési beruházási hitel átmeneti csökkenése. Negyven lakás és 24 munkásszállás — mintegy 700 férőhellyel — épült ebben az évben. A legnagyobb szociális jellegű beruházás a kisbárapáti 56 személyes munkásszállás és üzemikonyha volt. Megnőtt ebben az évben a fogatgazdaságok fejlesztésére fordított hitel is: többek között ekkor épült a kovácsvágási 40 férőhelyes lóistálló és ebben az évben fejeződött be a diósjenői 60 férőhelyes lóistálló építése.

Az erdőművelési vonatkozású beruházások közül említést érdemel a sárvári plantázs, valamint a csákánydoroszlói magpergető korszerűsítése.

1954. évben fokozott beruházási lehetőségek álltak az erdőgazdaságok előtt. Az előző évhez képest megkétszereződött a magasépítési hitel: több lakás, több munkásszállás, több fogatgazdasági istálló építésére nyílt lehetőség ebben az évben, mint az előző két évben együttvéve.

A főfeladat 1954-ben a *dolgozók lakáshelyzetének és munkakörülményeinek megjavítása* volt. 117 lakás épült ebben az esztendőben, ebből 60 a fogatgazdaságok fejlesztésének célját szolgáló kocsislakás volt. A fizikai dolgozók elhelyezésének biztosítására 18 munkásszállást — mintegy 350 férőhellyel — és 11 munkásmelegedőt helyeztek az év folyamán üzembe. Jelentősen javult az év folyamán a fogatgazdaságok elhelyezése is: 36 helyen, összesen 645 férőhellyel épült lóistálló ebben az évben. A csemeteönellátás mielőbbi megvalósítása érdekében 40 csemetekertti üzemi épületet helyeztek az év folyamán üzembe.

Fenti adatok rövid összefoglalását jelentik az ötéves terv erdőgazdasági vonatkozású magasépítési alkotásainak. Ezek az épületek az első lépések azon az úton, amit az erdőgazdasági termelés fejlesztéséhez szükséges intézkedések tárgyában hozott 1040/1954. M. T. számú határozat így fejez ki: „*Biztosítani kell, hogy az állami erdőgazdaságok elegendő és korszerű üzemi, kezelési, szociális és lakóépülettel legyenek ellátva*“.

Kétségtelen tény, hogy ma még ettől messze vagyunk. Még sok erdőgazdasági dolgozónk nem rendelkezik megfelelő lakással munkahelyén, a munkásszállások elégtelen volta miatt sok fizikai dolgozónk gyalogol még

naponta jó néhány kilométert. Kevés helyen rendelkezünk még megfelelő szociális épületekkel: munkásmelegedőkkel, öltözőkkel és fürdőkkel. Fogatgazdaságaink gazdaságos üzemeltetésének csak alapjait raktuk le az eddig épült épületekkel: még sok istálló, műhelyépület, kezelési épület és főleg kocsislakás hiányzik ahhoz, hogy a kérdést megnyugtató módon rendezzük. Van az országban jó néhány olyan csemetekert, ahol az üzemeltetéshez szükséges minimális épület sem áll rendelkezésre, s hiányát érezzük még sok egyéb üzemi épületnek is. Sok műszaki kérdésünk is megoldatlan még: típusterveink jelentős része módosításra vár, a területünkön nélkülözhetetlen szétszedhető („hordozható“) épületek szerkezetének megválasztása terén eddig vajmi keveset tettünk. Javítanunk kell a műszaki tervezés és a kivitelezés színvonalán is: *jobb tervekkel és rövidebb kivitelezési idővel kell megoldani építkezéseinket.* Sürgős tennivalóink vannak a beruházások gazdaságossá tétele terén is, elsősorban a beruházási cél és az épület kapacitásának helyes megválasztásánál és főleg az épület elhelyezésénél, telepítésénél. Sokáig sorolhatnám még jelenlegi munkánk hiányosságait, de talán ennyi is elég annak érzékeléséhez, hogy a munka dandárja még előttünk áll.

Tíz év nem nagy idő, mégis nagyjelentőségű volt a magyar erdőgazdaság történetében. Az utóbbi öt esztendő alatt megépült lakások, munkásszállások, üzemi és szociális épületek mind egy-egy téglát jelentettek a magyar erdőgazdaság épületéhez. A munka — fenti hiányosságok ellenére is — nem volt hiábavaló: ha nem is sikerült maradéktalanul megoldani az erdőgazdaságok magasépítési feladatait, mégis jelentős lépéssel jutottunk közelebb ezen a téren is a kitűzött célhoz, a fejlett magyar erdőgazdaság megteremtéséhez.

Erdőfeltárásunk 10 éve

PANKOTAI GÁBOR
erdőmérnök

Az erdész valódi termelő munkája az erdőművelés, a kihasznált faanyag állandó pótlása és az erdő termelőképességének folytonos növelése. Mivel az erdőhasználat módját és mértékét a jelentkező faszükséglet mellett a kitermelésre kerülő faanyag elszállíthatósága szabja meg, a szállítási feltételek helyileg és ebből következőleg módszerileg is meghatározzák a használatokat és így közvetve az erdőművelési feladatok jórészét is. Legerőteljesebben a hegyvidéki erdőkben jelentkezik ez, ahol a szállítási nehézségek hatványozottak. A kapitalizmus éveiből a meglévő utak és vasutak mellett reánk maradt összevont tarvágások fényes bizonyítékai ennek.

Ezért a felszabadulás után erdészeti vezetésünk a szállító pályák építésének szorgalmazásával nemcsak az olcsó és időjárásbiztosabb szállítást kívánta megoldani, hanem igyekezett a használatokat olyan irányba terelni, ami az erdőművelés szabta okszerű követelményeknek is megfelel és lehetőséget nyújt a belterjesebb erdőgazdálkodásra. Ennek következtében az „erdészeti szállító berendezések“ építése magasabb rendű munkává, az erdő feltárásává szélesedett ki.

A rendszeres feltárási munka elé 1945 előtt a kizsákmányoló rendszer elháríthatatlan akadályokat emelt. Az erdőgazdálkodás és ezen belül az erdőgazdasági szállításszervezés szempontjából is összefüggő erdőtömböket

a magántulajdon mozaikká darabolta és az egyes erdő-mozaikokat eltérő gazdasági elvek szerint kezelték. Az erdőbirtokosok jórésze nem volt hajlandó hosszúlejáratú beruházásokra áldozni, hisz őket csak az erdőből közvetlenül kisajtolható jövedelem érdekelte.

Felszabadulásunk pillanatában a nép tulajdonába került erdőgazdaság az alábbi szállító berendezésekkel rendelkezett:

210,4 km	kőburkolatú út
22,9 km	kiépített földút
524,2 km	gépvoztatású erdei vasút
107,4 km	lővoztatású erdei vasút

Az utak jelentős része a főurak kedvtelési és vadászati céljaira készült, míg a vasutakat túlnyomórészt tőkés fakereskedő cégek építették az exploitációs gazdálkodás kiterjesztésére. Erdészetünknek a reá maradt feltérési feladatok megoldására sem műszaki, sem tervezési felkészültsége nem volt.

Felszabadulásunk utáni első évek főleg a megrongált berendezések újjáépítésével, a hiányzó műszaki felkészültség megteremtésével és nem utolsó sorban a megfelelő szakemberek összegyűjtésével teltek el.



Régi és új útvonal-vezetés

Feltérásunk nagyobb méretű megindulásának időpontja a tervgazdálkodás bevezetésével esik egybe. A nép állama a tervgazdálkodás során tetemes összegekkel segítette az erdőgazdaságot, a szovjet tapasztalatok és nem utolsó sorban a szovjet útépítő gépek segítségével pedig lehetővé tette, hogy a pénzüsszegeket gyümölcsözően felhasználhassuk.

Mivel erdőgazdálkodásunk természetének és a hazai erdők terep- és faállomány viszonyainak a gépjármű szállítás jobban megfelel, a kormányzat az erdei út építésére helyezte a fősúlyt. Ahol az erdei vasúti megoldás jobb eredménnyel kecsegtetett, nem vetette el az erdei vasutak építésének gondolatát sem. Különösen vonatkozik ez a már kiépített vasutak meghosszabbítására. Tízéves feltérő út- és vasútépítésünket a következő táblázat mutatja:

A berendezés megnevezése	1945	1946	1947	1948	1949	1950	1951	1952	1953	1954	Összesen
	kilométer										
erdei út	—	—	3,0	28,2	21,9	32,3	21,7	46,5	28,5	36,3	218,4
erdei vasút	—	—	7,8	0,9	—	0,7	—	34,7	8,0	5,2	57,3
összesen :	—	—	10,6	29,1	21,9	33,0	21,7	81,2	36,5	41,5	275,7

A munkánk folyamán 1 409 000 m³ földet mozgattunk meg, ami — ha tekintetbe vesszük, hogy jórészt a legmagasabb (V—VII) talajosztályokban dolgoztunk — igen tetemes mennyiség. A 218,4 km utat 63 százalékban már kőburkolattal láttuk el. E létesítményekhez sokszáz kisebb-nagyobb műtárgy és több kilométer összes hosszúságú kőtámfal épült, melyeknek létesítési költsége az alépítmény létesítési költségének mintegy 12 százalékára tehető.

A puszta számok összehasonlítása s meggyőző a jelentős erdőfeltárási munkáról, amit a múlttal szemben felszabadulásunk óta elvégeztünk. A 233,4 örökölt utunkkal szemben csupán 8 év leforgása alatt 218,4 km-t építettünk.

A számok azonban nem tükrözik a minőségi fejlődést. Alábbiakban röviden ezzel kívánok foglalkozni.

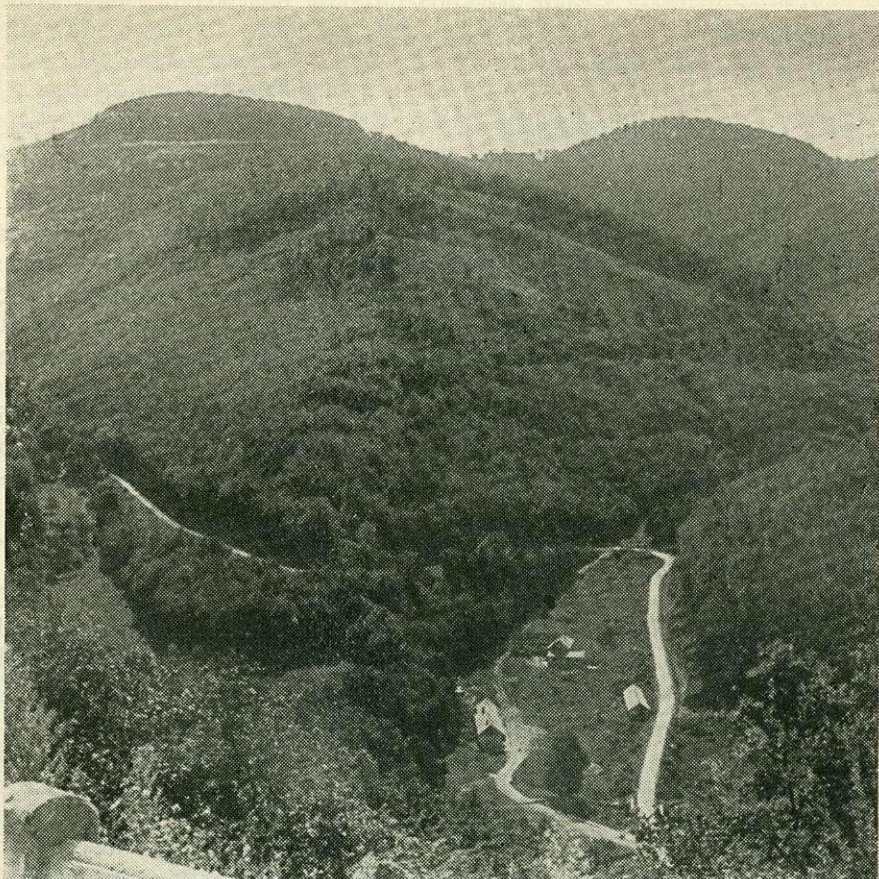
A tervezést ma már az erdőgazdasági feltárási út tervezésében jártas tervező gárda látja el, akik az erdőgazdasági kezelésben álló legnehezebb hazai terepek műszaki feladatainak megoldására is egyedülálló tapasztalattal rendelkeznek.

Az erdőgazdálkodás céljainak megfelelő műszaki tervezésen túl súlyponti kérdéssé vált a *gazdasági tervezés*, amely biztosítja, hogy a népgazdaság millióit a leghatékonyabban ruházzuk be. A munkák első szakaszában a közvetlenül jelentkező és főleg nem távlati feladatokat oldottuk meg. A tervezés fokozottan eltolódott a távlati célok, a minőségi erdőművelési munkák elvégzését elősegítő feladatok felé, hogy ezzel is biztosítsa meglévő erdőállományunk termelőképességének gyarapítását. Ma már fel vagyunk készülve arra, hogy a gazdasági tervezés fokozottabb követelményeivel is megbírkózzunk.

A műszaki tervezés során a régi tervezés elveit átszűrtük és az út vonalvezetésében a gépi vonóerő követelményeihez igazodtunk (*lásd 1. és 2. sz. kép*). Az ívek és egyenesek bátrabb alkalmazásával mutatkozó nagyobb földmozgatást a terephez simuló elasztikus görbék (*klotoid*), részletesebb tömegeloszlás és földszállítási organizáció segítségével küszöböljük ki.

A műtárgyaknál a felszabadulás előtt az erdőgazdaságokban oly pazarlóan alkalmazott faszervezeteket elvetettük és a helyi kőanyagokból vagy előgyártott beton elemekből készült időálló szerkezetekkel váltottuk fel. Figyelembe vettük a létesítmény esztétikai hatását is. Hazánk aránylag csekély erdővel rendelkezik, s ez a faanyag-ellátáson felül népünk egészségügyi és turisztikai igényeit is szolgálja. Helytelen lenne hazánk gyöngyszemeit képező erdővidékeinket rosszhatású művekkel elcsúfítani. Ezért mind pályáink vonalvezetésénél, mind a műtárgyak tervezésénél alkalmazkodtunk a környezet hatásához.

A feltárási építményeket ma már gondosan szervezett saját vállalatunk kivitelezte. Sokat köszönhetünk annak a segítségnek, amit a Szovjetunió a buldozer földmunka gépekkel nyújtott. Ezen az úton ismerkedtünk meg



A szilvásváradi út tótfalusi-völgyi szakasza

1949-ben a gépesített földmunka technológiájával és e gépek tették lehetővé a munka erőteljes kibontakozását.

A földmunka gépeket a magasabb talajosztályok és kőbányák fejtésére szolgáló pneumatikus fúróberendezések és földszállító eszközök sora egészíti ki.

A burkolási és földmunkák előrehaladása között mutatkozó különbség a földmunkák nagyobb gépesítési fokával magyarázható. Áthidalását elsősorban a burkoló munkák végzéséhez szükséges gépek számának növelésével érhetjük el.

A szorosan vett feltáró berendezéseket még fővasúti iparvágányok, magas- és oldalrakodók egészítik ki, melyeknek célja különösen a fülledékeny faanyag folyamatos szállításának biztosítása és a nehéz emberi munka kiküszöbölése.

A felszabadulásunk óta az erdőfeltárás terén elért eredmények alapján nyugodtan bízhatunk abban, hogy a Minisztertanácsnak az erdőgazdaság fejlesztéséről szóló határozatában nekünk kijelölt még nagyobb feltárási feladatokat is meg fogjuk valósítani.

A munka termelékenysége emelésével kapcsolatos kérdések az erdőgazdaságban*

P. V. VASZILJEV

a közgazdasági tudományok doktora

A kommunista párt és a szovjet kormány által megvalósuló azon program, amely a szocialista mezőgazdaság új, hatalmas méretű felemelésére irányul, továbbá azon intézkedések széleskörű rendszere, amelyek a népgazdaságban jelentkező áruszükséglet ipari termelésének kiszélesítését célozzák, egy sor feladatot vet fel a népgazdaság minden területén, így az erdőgazdaság területén is.

Amellett, hogy az erdőgazdaságnak egyre nagyobb mennyiségű fa nyersanyagot és ipari rendeltetésű építőanyagot kell adnia a népgazdaság számára, a népgazdaság ezen ága dolgozóinak jelentősen meg kell növelniök a kolhozok és a mezőgazdasági lakosság ellátását helyi faanyagokkal, a lehetőség szerint szélesebb körben kell elvégezni az állami erdőalap terméketlen földjeinek megjavítását a mezőgazdaság szükségleteinek kielégítésére, nagyobb nértékben kell felhasználni az erdők takarmányra és élelmezésre felhasználható tartalékait és ki kell fejleszteni az erdőgazdaságokban a fából készült közszükségleti cikkek termelését.

A termelésnek ezen feladatok teljesítéséhez szükséges növelésében a legfontosabb belső tartalék a munka termelékenységének fokozása az erdőgazdaságban. A munkatermelékenység említett fokozásának egy sor sajátos jellegzetessége van, épp úgy mint az erdőgazdasági termelésnek.

Az erdőgazdasági termelés a tulajdonképpeni termelőfolyamatok és azon természeti folyamatok összetett komplexumát jelenti, amelyek az ember viszonylag kis-mértékű részvételével folynak le, de a termelés általános ciklusában jelentős súlyuk van. Ebben a komplexumban a munka termelékenysége a népgazdaság egyéb ágazatainál nagyobb mértékben függ a természeti folyamatok jellegétől és a természeti-földrajzi viszonyoktól.

A munkatermelékenységgel kapcsolatos probléma másik sajátossága az erdőgazdaságban a termelés idejének rendkívül hosszú periódusa. Amíg a népgazdaság ágazatainak többségében, beleértve a mezőgazdaságot is, a termelvények termelési ideje a kezdettől a befejezésig ugyanazon személy ellenőrzése alatt áll, addig az erdőgazdaságban, amíg az erdei magból vágásérett fa lesz, a termelés folyamatában két-három nemzedék is résztvesz. Ez a körülmény növeli a munka eredményeinek és részben termelékenységének függését a természettörténeti és nehezen szabályozható közgazdasági, továbbá nem közgazdasági jellegű társadalmi termelési viszonyoktól. Ennek eredményeképpen az erdőgazdaságban mindaddig, amíg az a kézi munkán alapul, a munka termelékenysége tervszerű növelésének lehetőségei viszonylag nem nagyok.

Végül a termelékenység növelésének ügye ebben a népgazdasági ágazatban még azzal is bonyolódik, hogy a munka termelékenységét nem lehet a közgazdasági statisztikában általában elfogadott eljárásokkal és mutatószámokkal mérni. A munka termelékenységét a legjobban és leghelyesebben az adott termelésben kibocsátott termelvénynek azon mennyisége és minősége szerint lehet mérni és értékelni, amely az egy munkás által elvégzett munkából az időegységre esik (év, hónap, nap, óra). Ennek megfelelően az erdőgazdaságban is a legcélszerűbb lenne a munka termelékenységét és annak növekedését az egyes faválasztékoknak és az erdőből nyert összes egyéb javaknak a felhasznált munka egységére eső mennyisége szerint értékelni. Azonban még abban az esetben is, ha folyamatosan számbavennénk a munkaráfordítást, ilyen mutatót csak az erdők újratermelési folyamatának befejezése után lehetne kiszámítani, azaz csak néhány tíz évben egyszer, vagy esetleg 100 évnél hosszabb idő múlva. Ilyen formán a munka termelékenységének a szokásos módszerekkel történő mérési lehetőségét ki kell zárni és ezt csak a munkák egyes fázisokban vagy munkafolyamatokban történő számbavételének az alapján lehet értékelni.

Az ilyen rendszernek az az alapvető hibája, hogy csak komplikált, különleges számításokkal (index módszer segítségével) lehet kiszámítani a munka termelékenységének dinamikájára vonatkozó átlagos összevont mutatót az egész felölelt termelésre vonatkozóan (erdőgazdaságokra, a körzet összes erdőgazdaságaira stb. vo-

* A Lesznoje Hozjajszto 1954. évi 11. számából átvett cikk.

natkozóan). A termelékenység átlagos színvonalát pedig jóformán nem is lehet kiszámítani. Gyakorlatilag az egyes értékekről csak közvetett adatok alapján lehet ítéletet mondani, pl. a talaj előkészítésével kapcsolatos munkák normáinak teljesítése alapján a magvetés és ültetés, az ápolás alapján stb. Az ilyen mutatók, különösen, ha ezek valamilyen feltételes egységben vannak kifejezve, különféle jellegű pontatlansághoz vezethetnek, mind a munka termelékenységének tervezésében, mind az elmúlt időszak munkáinak értékelésében. Ezek a viszonyok továbbá a természeti tényezők nagy befolyása az erdőgazdaságra, a munka termelékenységének kérdéseit minden vonatkozásban jelentősen komplikáltabbá teszik, mint az iparban, vagy a mezőgazdaságban.

Sajnos, nálunk mind máig sok esetben a munka termelékenységének kérdéseit az erdőgazdaságban olyanoknak tekintik, amelyek nem érdemelnek komolyabb figyelmet és ezért ezeket felületesen leegyszerűsítik és eltorzítják. Többek között az erdőgazdaság számos dolgozója a munkatermelékenység fokozásának feladataiban csak egy lehetőséget lát a termelékenység növelésének biztosítására, éspedig az erdőterületek termelékenységének, az erdőre termelékenységének növelését (termelési jellegű intézkedések alapján, az erdőre gyakorolt biológiai befolyás révén (a magvetés és ültetés agrótechnikája, ápolási eljárások stb.). A munka termelékenysége növelésének ez az útja az erdőgazdaságban kétségtelenül igen jelentős, alapvetőnek azonban csak a kézi munkával kapcsolatos viszonyok és a külterjes gazdálkodás körülményei esetén bizonyul.

Az erdőgazdaság belterjességének növekedésével, azaz a termelés műszaki eszközei szerepének az erdőgazdaságban történő erősödésével, döntő szerephez jut a munka termelékenységére irányuló közvetlen harc, a munkaeszközök tökéletesítésének útján és azok felhasználásának megjavítása révén, a munka tárgyával való helyes foglalkozáson és magának a munkának az ésszerű megszervezésén keresztül.

Ezen intézkedések között különösen fontos helyet foglal el a termelés, elsősorban a nehéz- és munkaigényes munkafolyamatok gépesítése.

Az utóbbi években a termelés gépesítése terén határozott sikereket értünk el az erdőgazdálkodás minden fontosabb területén. Az erdőgazdaság hatalmas mennyiségben kapott különféle gépeket és berendezéseket. Amíg az 1936—1937-es években az erdőgazdaságban csupán néhány száz traktor dolgozott és emellett ez volt az erdőgazdaságban alkalmazott technika egyetlen formája, addig jelenleg az erdőgazdaságokban és a kolhozok erdőtelepítési munkáiban több ezer traktor, nagymennyiségű kultivátor, ültetőgép, vetőgép stb. van foglalkoztatva, amelyek biztosítják a munkaerőben történő nagymértékű takarékoskosságot. Mindenütt kiterjedten alkalmazzák a gépkocsiszállítást és a repülőgépeket. Az erdei víztelenítési munkáknál tizesével használják a hatalmas tuskóírtó gépeket, exkavátorokat, csatornaépítő gépeket, buldozereket, egyéb gépeket és felszereléseket. Ezek mindegyike gyakran 10 vagy még több munkást is helyettesít.

Mindezeket nem tekintve, a gépesítés területén folyó munkát még nem lehet kielégítőnek nevezni. Egyrészt ez a munka a termelőfolyamatok többségénél még kezdeti állapotában van. Ugyanakkor sok műveletnél, főleg a szállításnál, a talajművelésnél egyelőre főleg általános típusú gépeket használnak és ezek nem kellő mértékben vagy egyáltalán nem alkalmasak a termelés különleges viszonyai számára. Az újonnan kialakított vagy kialakítás alatt álló különleges erdőszeti gépek nem elég tökéletesek. *A termelés folyamatában a gépesített munkafolyamatok kézi folyamatokkal váltakoznak*, rendkívül egyenlőtlen a gépesítés színvonala a termelési folyamat egyes részei között. Így pl. az erdőszítési munkáknál a talajelőkészítés az erdőgazdaság egészére nézve 25—30 százalékra gépesített, míg az erdőtelepítés és az ezekkel kapcsolatos ápolási munkák mindössze 4—6 százalékra.

A meglévő gépek és berendezések rossz kihasználását is figyelembevéve, megállapítható ezzel kapcsolatban, hogy az erdőgazdaságban a termelési folyamatok még mindig igen munkaigényesek. Így pl. a vetéssel és ültetéssel, valamint az ápolással kapcsolatos munkák 40—80, átlagosan kb. 60 munkanappal felhasználását teszik szükségessé hektáronként (a koronazáródásig terjedő időszakban). Ez öt-hatszorosan felülmúlja az élenjáró gépesített szovhozokban és kolhozokban az 1 hektár gabona termesztésére évente fordított munkát. Más szóval 1 hektár erdő telepítésére és felnevelésére (a korona záródásáig) ma majdnem annyi munkát fordítunk, mint amennyit a földművelésben 300—400 pud gabona megtermelésére. (Egy pud 16 kg).

Ezeket az összefüggéseket vizsgálva nem szabad arról megfeledkezni, hogy az erdőgazdaság a jelenlegi fokon olyan viszonyok között fejlődik, amelyekben mind az

időszakos, mind az állandó munkaerőben jelentkező szükséglet kielégítésének forrásai korlátozottak, mert a kolhozfaluk, amelyek a forrást alkották, jelenleg maguk is jelentős mennyiségű új munkaerőt igényelnek az eléjük kitzúzott feladatok megoldására. Az erdőgazdálkodás dolgozói előtt az a feladat áll, hogy *gyökeresen javítsák az erdőgazdálkodás gépesítését*. Ezen feladatok megoldásának egyik útja a *gépesített erdőgazdaságok szervezése*, amelyeket el kell látni a termelés összes fázisaiban és minden alapvető formájában a megfelelő erdőgazdasági gépek rendszerével.

Azonban nemcsak a termelési folyamatok gépesítése fontos, hanem feltétlenül arra is törekedni kell, hogy a munkába állított gépeket magas termelékenységgel használják ki. Egyelőre ezen a területen a helyzet távolról sem kedvező. Az Ukrán Sz. Sz. K. traktorállományának munkáját elemezve (1953. évre) megállapítható, hogy amíg a vetésnél és ültetésnél a gépeket 82 százalékban használták ki, addig a vetés ápolásában mindössze 29 százalékra. A terv szerint egy 15 LE-s traktor átlagos teljesítménye 222 hektár, a tényleges teljesítés mindössze 195 hektár.

Az alacsony termelési kultúráról és a munka rossz megszervezéséről tanúskodik a *traktorállomány rendkívül nagy gépállási ideje*, ami a munkaidő több mint felét (56 százalék) teszi ki. Az elemzés azt mutatta, hogy ezen gépállások felének oka műszaki hiba, a meglévő technika felhasználásának ésszerűtlen megszervezése, kihasználásának rossz tervezése. Jellemző például, hogy az Azerbajdzsán Sz. Sz. K. néhány erdőgazdaságában a traktorok kihasználásának tervét a kidolgozott traktornapok általános összege szerint 200—300 százalékra teljesítették, ugyanakkor a traktorok a lehetséges kihasználási idő 70 százalékában álltak, nem dolgoztak. Ez nemcsak a konkrét végrehajtók, munkát végzők felelőtlenségéről tanúskodik, hanem arról is, hogy ezen a területen nálunk nem hoztuk létre a munkaszervezés tervezésének szükséges rendszerét.

A jelenlegi viszonyok között erdőgazdaságunkban nincs tiszteletreméltóbb és fontosabb feladat, mint az erdőgazdaságot szakadatlanul felszerelni, ellátni magas termelékenységgű gépekkel, a hatékony vezetés szervezésével, a termelés gépesítésének ügyével és biztosítani a meglévő és ezután belépő gépek ésszerű kihasználását. Ez a záloga nemcsak a munkatermelékenység növekedésének, hanem az erdőgazdálkodás egész fejlődésének is.

Amint már említettük, az erdőgazdasági termelésben jelentős szerepe van a külföldre természeti tényezőknek. Itt a föld a maga termelékenységgel, klimatikus viszonyaival stb. nemcsak a termelés általános feltételeinek minőségében szerepel, hanem az ember által felhasznált fontos munkaeszköz szerepében is. Noha ezt az eszközt másképpen használjuk fel, mint a műszaki eszközöket, ugyanolyan hozzáértő és figyelmes kapcsolatot igényel. Az erdőgazdaságban a földből mindazt ki kell szorítani, amit az adhat. Minden adott pillanatban és a viszonyok minden adott összességében a meglévő lehetőségek maximumának kihasználására kell törekedni.

Az erdőgazdasági termelés olyan természeti tényezői, mint pl. a tápanyaggazdaság, a talajban és levegőben lévő nedvesség, fény, a vegetáció időszaka stb. jelentőségüket az erdők fejlődése és növekedése szempontjából nézve, sohasem lehetnek potenciálisan teljesen azonosak. Egyesek igen hatalmasak, mások kevésbé gazdagok, a harmadik igen szegény. Bármennyire is plasztikus és alkalmazkodó a fák szervezete, számukra mindig szükséges a kedvező környezeti viszonyok meghatározott minimuma minden tényezőre vonatkozóan, amelyet az élet, a fejlődés és a növekedés biztosítására felhasznál. A feladat az, hogy a potenciális lehetőségek szempontjából különböző, az erdők növekedésére ható viszonyokat és tényezőket tanulmányozva, az adott helyen arra törekedjünk, hogy ezeket a legnagyobb potenciálú tényező figyelembevételével gazdagítsuk és kiegyenlítsük. Ez az elv lehetővé és szükségessé teszi, hogy szakadatlanul és korlátlanul javítsuk a termelést és minden esetben, továbbá minden időszakban a legnagyobb lehetőségekhez viszonyítsunk.

Amióta megjelent az erdőben a gépesített technika, az egész erdőgazdasági termelés fontos tényezőjévé és a munka termelékenysége fokozásának egyik eszközévé vált a *technológia, amelyet az erdei növényzet és állatvilág biológiájának követelményeivel szoros összhangban kell alkalmazni*. Ma még az erdő biológiája és a technológia közötti kölcsönös kapcsolat számos mozzanata nincsen tisztázva és nem mondhatjuk meg azt, hogy a felsorolt folyamatok közül milyen esetekben melyiket kell a munka megszervezése szempontjából döntőnek tekinteni. Nem kétséges azon-

ban, hogy ezen folyamatok egyikének irányítása a másik számbavétele nélkül nem lehetséges.

A munka termelékenysége növekedésének megvizsgált tartalékai mellett, amelyek így vagy úgy kapcsolatban vannak a munka eszközeivel, a munka termelékenységének növelésére hasonló nagy lehetőségekkel rendelkezünk az erdőgazdaságban a termelési folyamat vonalán. Ezen lehetőségek kihasználásának egyik gyakorlati útja a komplex gazdálkodás elvének széleskörű alkalmazása erdőgazdaságunkban, elsősorban a gyengén erdősült körzetekben, az erdő összes termékeinek és hasznos tulajdonságainak egységes szervezési-gazdasági terv szerint történő felhasználásával és újratermelésével.

Erdeink legnagyobb részében, még a leggyengébben erdősült körzetekben is, jóformán kizárólag a fatermelésre irányuló gazdálkodást folytatnak. Az összes többi értékek — kaszálók, gyümölcsök, gombák, bogyók stb. vagy felhasználatlanul maradnak, vagy felhasználásuk az esetek többségében spontán történik. Még a fatermelésre irányuló gazdálkodást sem egy szervezet végzi. Az erdőket az erdőgazdaságok nevelik, az erdő termésének betakarítását más szervezetek hajtják végre. Ha ez jelenleg szükséges és teljes mértékben helyes is a III. csoporthoz tartozó erdőkben, a gyengén erdősült körzetekben azonban a munka ilyen mesterséges szétválasztása és az erdőgazdaságokban a munkával kapcsolatosan kialakult gyakorlat — amely szerint több tíz vagy néha száz úgynevezett saját szükségletre termelő fakitermelő dolgozik — hatalmas kárt jelent az erdők helyes kihasználása szempontjából.

Jóformán *alig használjuk ki az erdők egyéb hasznos tulajdonságait.* A Szovjetunió állami erdőalapjának földjein tájékoztató adatok szerint olyan kaszálók vannak, amelyekről 18—20 millió tonna szénát lehetne nyerni. Ez majdnem 10 százalékát teszi ki a rétek összes termésének országunkban. Természetesen ezekről a tartalékokról beszélve, nem szabad figyelmen kívül hagyni, hogy erdeink 80 százaléka a Szovjetunió ázsiai részén terül el, azokban a körzetekben, amelyekben a mezőgazdaság gyengén fejlett. Azonban az ország európai részének ilyen körzeteiben régóta fejlett tejtermelő állattenyésztés található, mint pl. a Vologda, Novgorod, Kirov, Rjazan és a többi kerületekben, ahol az erdei kaszálók a mezőgazdaság hatalmas kiegészítő tartalékai lehetnek. Az erdőgazdasági szempontból helyes szervezés feltétele esetén az állattenyésztés fejlesztésében igen nagy szerepet játszhat az erdőben történő közvetlen legeltetés, az erdő lombtakarója alatti füvek kaszálása és a gallytakarmány begyűjtése. Ezen túlmenően meg van az alapja annak a javaslatnak, hogy a faanyag és az élelmiszertermékek korszerű vegyi feldolgozása eredményeinek megvilágításában kiváló minőségű összetevőket lehetne nyerni takarmányok számára azokból a nyers farészekből, amelyeket hulladék formájában az erdőben hagynak.

Az erdőgazdaság hatalmas tápláléktartalékairól tanúskodnak mindenekelőtt a csonthéjasok termésére vonatkozó adatok. A Szovjetunió erdeiben *csak cirbolyafenyő magot annyit lehetne átlagos termésű években begyűjteni, ami elegendő lenne 300—400 000 tonna olaj kinyerésére.* A Szovjetunió európai részén széleskörben elterjedt mogyoró egyedül a Tatárföldön (amelynek erdei az ország széleslomblevelű erdeinek mindössze 2—3 százalékát teszik ki) *évente 100 000 tonnáig terjedő mogyorót biztosíthatna.* A déli- és középszeleumi erdőkben hatalmas dió, meggy, szilva, vadkörte, pisztácia, mandula készletek vannak. Majdnem mindenütt korlátlan nagyok a lehetőségei a gomba, az összes lehetséges bogyók begyűjtésének, a vadászatnak stb.

Az erdőgazdasági termelés terjedelmének és termelvényei mennyiségének növelésével kapcsolatban jelentős tartalékot jelent az állami erdőalap elmocsarasodott földjeinek lecsapása. A kiszáritandó részeket nemcsak az erdők telepítése véget kell vízteleníteni, hanem a mezőgazdasági növények termelése érdekében is. Az erdőterületek mezőgazdasági felhasználása az országunkban régóta ismert mezőgazdasági köztes használat formájában is történhet.

Ha összeszámoljuk azon anyagi értékek mennyiségét, melyeket évente 1 hektár erdőterületről nyerhetünk a közvetlen és az úgynevezett mellékhasználat révén, úgy sok esetben az derül ki, hogy a mellékhasználat és az erdők víztároló — védő tulajdonságai ugyanannyit adnak a népgazdaságnak, mint maga a faanyag. Mászóval erdeink közzgazdasági jelentősége sok körzetben a munkaerő felhasználás viszonylag kisméretű növelésével megkétszerezhető.

A komplex gazdálkodás megszervezése az erdőben lehetővé teszi, hogy egyenletesen foglalkoztassuk a munkaerőt és gépeket, hatékonyan használjuk fel az anyagi

és pénzeszközöket, biztosítsuk a társadalmi munka termelékenységének magasabb színvonalát az erdőben és az erdőgazdálkodás nagyobb jövedelmezőségét.

Hasonlóan ahhoz, amint kolhozainkban és szovhozainkban a sokágú mezőgazdaság nem zárja ki annak lehetőségét és szükségességét, hogy a gazdálkodást tájanként specializáljuk, az erdőgazdaságban is természetesen a komplexitás követelményét össze kell egyeztetni a gazdaságok specializálásának feladataival minden egyes adott körzetben, sőt az egyes erdőgazdaságokban is az erdők alapvető szerepéhez alkalmazkodva. A komplex gazdálkodás szervezésével kapcsolatos feladatok az erdőben azonban természetesen sehol sem oldhatók meg az alapvető feladat, — a kiváló minőségű faanyagból ipari félélyárterméskészítéssel — kárára. Ellenkezőleg az összes „elméletek” ellenére, amelyek szerint a jövőben a nagyméretű iparifaanyag nélkülözhető, nekünk mindenütt, ahol csak lehetséges olyan kiváló minőségű erdőket kell tenyésztenünk, amelyek különféle — köztük nagyméretű — erdei választékokat biztosíthatnak.

Az erdők összes hasznosságának maximális kihasználása és ezen használat helyes megszervezése érdekében bekövetkezett annak szükségessége, hogy a gyengén erdősült körzetek erdőgazdaságaiban az erdőgazdaságok vezetése alatt egyesítsük az erdők kihasználásának és újratermelésének minden folyamatát elmenve addig, hogy az értékesített faanyagból ipari félélyárterméskészítéssel, részben kész termékeket állítsanak elő. Kezdetben ezt természetesen kísérlet formájában egy-két erdőgazdaságban kell megvalósítani. Feltehető, hogy az erdei munkák egész körének és ciklusának egy kézben történő egyesítése az említett körzetekben lehetővé teszi, hogy egy sor esetben az I. és II. csoporthoz tartozó erdőkben ki lehet szélesíteni a száraláló vágásokat a fakitermelés mértékének esetleges növelésével.

Ennek a feladatnak a fényében, figyelembe véve e mellett azt, hogy a tudomány és gyakorlat legújabb eredményeinek felhasználásával általánosan meg kell javítani az erdőgazdasági termelés tervszerű vezetését, külön figyelmet érdemel az a már korábban felvetett feladat, amelynek értelmében az erdőművelési-közgazdasági mutatók és normatívák rendszerét ki kell dolgozni és azt az erdőgazdaságban alkalmazni kell. Hasonlóan a mezőgazdasághoz, ahol megállapítják növényenként az átlagtermés tervmutatóit, a tehének fejési normáit, a gyapjúnyírás normáit stb. *az erdőgazdaságban is szükség van arra, hogy az állományok összetételére, növedékére, fakészletére, sűrűségére vonatkozóan meghatározzák a mutatóknak és normatíváknak azt a tudományosan megalapozott és a tervezés rendjében megállapított rendszerét, amelyet mondjuk 10 év alatt el kell érni az adott erdőterületen.* Magától értetődik, hogy mindezeket a mutatókat differenciáltan kell megállapítani és teljes mértékben figyelembe kell venni a gazdálkodás sajátosságait az adott tájon, erdőgazdaságban és erdészetben.

Bármennyire is fontosak a munka termelékenységének növelésében a munkaeszközökkel és munkatárgyakkal kapcsolatos tényezők, ezeket gyakorlatilag nem lehet másképpen realizálni, csak az ember tevékenysége révén, csak képesített termelő munkások munkájá által. Ezért a munka termelékenységének növelésében az emberek, azok tapasztalatai, képzettségük, munkájuk megszervezése játsza a döntő szerepet.

Erdőgazdálkodásunk rendszerében az utóbbi években nagy munkát végeztünk a képesített káderek kiképzésében és kialakításában az erdőgazdaság kulturált, művelt, munkát szerető dolgozóinak nevelésében, akiket áthat a kommunista építés érdeke és akik ismerik saját dolguk technikáját. Határozott sikereket értünk el a munka megszervezésének, szabályozásának, racionalizálásának területén. Jóformán az összes műveletekre megállapítottuk a munkanormákat és *a Szovjetunió erdőgazdasága 1953-ban 112 százalékos átlagos tervteljesítést ért el.*

Ez a kedvező szám azonban jónéhány nagyobb hiányosságot takar. Először is a normák közül néhány erősen elavult és laza. Másodsor a munkások több mint egyötöd része nem teljesítette a megállapított munkanormákat. Így például a talajelőkészítéssel és vetéssel kapcsolatos munkáknál a munkások 18,4 százaléka, az ápolásban dolgozók 20,1 százaléka normáját nem teljesítette.

A munkások munkájának a haladó normák alapján töretnő helyes megszervezése, a szocialista munkaverseny széleskörű kifejlesztése, a termelésben élenjárók eredményeinek népszerűsítése és felhasználása azok a tényezők, amelyek a munka termelékenységével kapcsolatos magas mutatók legfontosabb feltételei voltak és maradnak. A munka megszervezése általánosanabb mozzanatainak területén az erdőgazdaságokban éppúgy mint az egyéb ágazatok üzemeiben a munka termelékenysége

emelésének jelentős tartalékait jelenti a káderek szétesztása, a kiegészítő munkások, kiszolgáló személyzet, a hivatalnokok számának lehetőség szerinti lényeges csökkentése.

Az erdőgazdaság fejlesztésének érdekei megkövetelik az érintett feladatok megoldása érdekében mind a termelésben dolgozók, mind a tudományos erők széleskörű mozgósítását. Csak az erdőgazdaság tudományos munkatársainak és a gyakorlati szakembereinek szoros együttműködése biztosíthatja az erdőgazdaság előtt álló feladatok sikeres megoldását.

Erdőmérnöki Főiskolánk 10 éve

S É B O R J Á N O S

egyetemi ny. r. tanár

Ma, a felszabadulás 10. évének történelmi távlatából tekintve Főiskolánk akkori helyzetét, nehéz megilletődés nélkül visszaemlékezni arra — a súlyos időkben megmutatkozó kollegiális és kollektív szellemtől áthatott — összefogásra, aminek döntő szerepe volt, hogy Főiskolánk épületeit, tudományos felszerelését, könyvtárát a német megszállás és a háborús cselekmények veszélyein keresztül átmenthettük.

Az 1944. év harmadik negyedében a szovjet haderő előnyomulása elől nyugat felé menekülő német alakulatok és a nyilas kormány Sopront szemelte ki főszállásául. Ez városunkban kimondhatatlan megpróbáltatásoknak, Főiskolánkra sorozatos veszélyeknek vált kútforrásává. A nyilasok Sopronba való beözönlése azt a látszatot keltette, mintha maga a hivatalos város és az itteni intézmények, közöttük Főiskolánk is, nyilas szellemtől lett volna áthatva. Ennek a látszatnak hatását évekig érezte Sopron városa és a Főiskola. Ez a hiedelem olykor még napjainkban is kísért. Pedig a tények azt igazolták, hogy különösen Főiskolánk ettől távol állott, mert a nyilasokkal és a Volksbunddal szemben több ízben határozottan állást foglalt.

A Műszaki Egyetem Bánya-, Kohó- és Erdőmérnöki Karának akkori dékánja: Cotel Ernő betegsége miatt 1944. november havában Budapestre távozott gyógykezeltetése céljából és így az akkori prodékánra, e sorok írójára hárult a feladat, hogy az események sorozatát figyelemmel kísérve — magasztos célunkat, a mérnökképzés megszakítatlan folytonosságát oly intézkedésekkel biztosítsa, amelyek alkalmasaknak látszottak arra, hogy a háború oktan pusztításaitól intézményünket a lehetőség szerint megvédhessük.

Városunkat az ellenséges bombázások 1944. december 6-ig megkímélték. Erre a napra hirdetett a nyilas kormányzat Sopronba képviselőházi ülést, s ekkor érte a várost az első bombatámadás. Főiskolánk ezen a napon szóródásból eredő négy bombát kapott. Ezek közül kárt csak a Főiskola főépülete elé eső bomba okozott. Ezután sorozatos bombatámadások érték Sopron városát, de megfigyeléseink azt igazolták, hogy a bombatámadások célja a német hadigépezet városunkba települt bázisainak és a vasútvonalaknak megsemmisítése volt.

Amely épülettömbbe német alakulat: hadtáp, anyagraktár, Totd-szervezet, stb. költözött, számíthatott arra, hogy belátható időn belül lebombázzák. Ezt figyelemmel kísérve, ezekben a hónapokban főfeladatunknak azt kellett tekintenünk, hogy akár diplomatikusan, akár megfelelően alkalmazott erélyes fellépéssel megakadályozzuk Főiskolánk épületeinek hadicélra való felhasználását. Még azt is megakadályoztuk, hogy

a közvetlen közelben lévő épületeket hasonló célra lefoglalják. Intézményünk integritását így azután sikerült még a fegyveres erőszakkal szemben is megőrizni.

Főiskolánk folyamatos működését nagymértékben veszélyeztette az a *tömeghisztériává* nőtt hivatalos felfogás is, hogy Alma Materünk oktató személyzetével, hallgatóságával, felszerelésével együtt költözzön Németországba. A kiürítési kormánybiztos szerint az erdőmérnöki osztálynak Tharandt-ba, a bánya- és kohómérnöki osztálynak Clausthal-ba kellett volna áttelepülnie. A Németországba való kiköltözés előkészítésére a helybeli közigazgatási katonai parancsnokság is rendelkezést adott.

Hogy a Főiskola tanári kara ezzel a hivatalos kormányzati szervek részéről megnyilatkozott presszióval szemben is a sorsdöntő napokban milyen józanságról és mélységes hazaszeretetről tett tanúságot, ékes bizonyítéka az a memorandum, amit a Műegyetem adott át a kultuszminiszternek 1944. év december havának első napjaiban és amihez a soproni műegyetemi karok professzorai egyhangúlag csatlakoztak. A memorandum szövegét az alábbiakban idézem:

„Mi, a Műszaki és Gazdaságtudományi Egyetem tanárai, mély aggodalommal értesültünk a Kormányzatnak arról a tervéről, mely a folyamatban lévő sűrített tanfolyamokat külföldre kívánja áttelepíteni. Ezzel a tervezett intézkedéssel kapcsolatban a Műegyetem tanári kara az eljövendő magyar élet védelmében, a letett esküjéhez híven szót kíván emelni. A Műegyetem tanári kara a lehetőségek gondos megfontolása után kénytelen megállapítani, hogy az idegen helyen, idegen környezetben tartandó gyorsított tanfolyamok nélkülözhetetlen laboratóriumok, könyvtárak, gyűjtemények és intézetek híján nem alkalmas arra, hogy a hallgatóságnak megfelelő kiképzést nyújtsanak, s a kívánt eredményt produkálhassák. Így pedig az a nyereség, ami a sűrített tanfolyamok révén a hadban álló országra hárulna, igen kétes értékű lenne és nem állana arányban azzal a pótolhatatlan veszteséggel, ami a magyar szellemiséget a Műegyetem szétszakításával, féltve őrzött értékeinek külföldre szállításával érné, kitéve embert és anyagot a szállítás rendkívüli veszélyeinek.

Lelkiismeretünk és a magyar jövőbe vetett rendíthetetlen hitünk parancsolja, hogy kormányzatunktól a tervezett intézkedések mellőzését kérjük. Kijelentjük, készek vagyunk arra, hogy a magyar tudományos élet folyamatosságáért százveszély közepette is magyar földön éleszthessük az új magyar jövő tüzeit, s magyar szellemben nevelhessük magyar földön élő véreinket.

E szép hivatás parancsszavaitól indítva, a Műegyetem tanári kara arra kéri a kormányzatot, tegye lehetővé, hogy a Műegyetem ezt az áldozatos kötelességét hazai földön, ősi székhelyén teljesíthesse.“

A miniszternek a nyilatkozatot bemutatták, de ő megmaradt eredeti álláspontja mellett.

Az idő, a történelem, a hazafiasan érző professzori kart igazolta.

A Műegyetem Sopronban tartózkodó rektora ettől az időtől kezdve állandóan napirenden tartotta a kitelepítés kérdését. A Kar tanárai és dolgozói azonban, a csomagolóeszközök hiányára hivatkozva, az előkészületeket állandóan halogatták. A műszereket és az értékes gyűjteményi tárgya-

kat minden tanszék a pincékben biztonságba helyezte, hogy az esetleges bombakároktól meg legyenek kímélve.

Minden ellenkezés dacára azonban katonai behívóval kényszerült Staszney Albert és Kiss Ignác kiutazni Németországba, hogy az ott folyó budapesti műegyetemi tanfolyam hallgatóit levizsgáztassák. Ők egyheti kinttartózkodás után visszatértek Sopronba.

A Főiskola épületeit, felszerelését — egy eltévedt bomba által okozott kár kivételével — így sikerült a felszabadulás napjáig megőrizni.

★

A hadihelyzet úgy kívánta, hogy Főiskolánk épületeinek egy részét a szovjet haderőnek kórház céljaira adjuk át. A szovjet kórház fegyelmezett vezetőségének köszönhető, hogy intézményünket ezután sem érte nagyobb kár és a szovjet haderő parancsnoksága tette lehetővé, hogy az egyetemi oktatás továbbra is zavartalanul folyhasson. Ezen a helyen ki kell emelnem *Turik* szovjet őrnagy nevét, aki a Szövetséges Ellenőrző Bizottság sopronmegyei teljhatalmú megbízottja volt és aki épületeinknek teljes felszabadítását *Vorosilov* marsallnál személyes közbenjárásával kieszközölte.

A „béke“ szó jelentőségét akkor éreztük át a maga magasztos értelmében, amikor a felszabadulást követő hónapokban újra a fejlődés útjára léptünk, oktatásunk színvonalát az oktatószemélyzet, felszerelésünk, könyvtárunk bővítésével emelhetjük, amihez a párt és a kormányzat mindenkor minden támogatást megadott és megad.

Gazdasági fejlődésünk gyors üteme egyre több mérnök képzését tette szükségessé és így hallgatóságunk létszáma évről-évre egyre növekedett. Az a cél, hogy hallgatóságunk jobb szakképzettséggel kerüljön ki, kormányzatunkat arra indította, hogy az egységes erdőmérnökképzést szakosítsa. Három szakot állított fel. Az egyiknek célja volt alaposabb erdőművelési képzettséget adni, hogy ezáltal erdőgazdaságaink jobb és nagyobb mennyiségű fát tudjanak szolgáltatni népgazdaságunknak. A másik szak hivatása volt az erdőgazdaságokban előforduló műszaki feladatok minél jobb megoldása. A harmadik pedig a kitermelt fa feldolgozásával foglalkozott. Ez a harmadik szak azonban már egyéves működés után megszűnt. Később, amikor szakosított mérnökeink kikerültek az üzemekbe, bebizonyosodott, hogy ez a szakosítás a gyakorlat követelményeinek nem felel meg, mert az erdőgazdaság vezetéséhez szükséges szélesebb látókört nem biztosította. Így Főiskolánk a közelmúltban ismét áttért az egyetemese erdőmérnökképzésre.

Időközben a Főiskola szervezetében is nagy változás állott be. Az 1949. évben kivált a Műegyetem keretéből és a budapesti Agrártudományi Egyetem egyik vidéki kara lett. Ezzel formailag megszűnt kapcsolata az évszázados bányászati képzéssel. Kormányzatunk gondoskodott a szükséges tanszékekről, úgy, hogy minden előadást az Erdőmérnöki Karhoz tartozó tanszék látott el. A közelmúltban az Agrártudományi Egyetem kötelékéből is kivált és *jelenleg, mint egyetemi rangon működő főiskola* képi népgazdaságunk részére az erdőmérnököket.

Ha ma végignézzük a Főiskola épületeiből kiözönlő diákságot, rendezett épületeinket, világhírű laboratóriumainkat, műszerkészletünket és összehasonlítást teszünk a 10 évvel ezelőtti állapottal, nem mehetünk el szó nélkül az áldozatkészség mellett, amivel népi demokráciánk a felső-

oktatás és a tudományos kutatás ügyét részesíti oly mértékben, amire a múltban példa még nem volt. A nép gyermekeinek soraiból hozzánk kerülő hallgatóság részére diákszallóink nyújtanak elhelyezést, tanulási lehetőséget. A tanúsított szorgalom és eredményes vizsgák arányában tekintélyes ösztöndíjban részesülnek. Az oktatók kiemelt fizetéseket, a tudományos kutatómunkához nagy erkölcsi és anyagi támogatást élveznek. Minden tudományos eredmény publikálására bőséges lehetőség nyílik. Bármily idegen nyelvű tudományos munka dokumentációja rendelkezésünkre áll.

Az előzőkben elmondottakból le kell szűrünk azt a tanulságot, hogy népünk jólétének, kultúráltságának fokozása csakis zavartalan, békés viszonyok között lehetséges. Hallgatóságunkat neveljük úgy, hogy becsüljék és védjék meg békés életünket; komoly, szorgalmas tanulással legyenek érdemesek népünk támogatására.

AZ 1955. ÉVI KOSSUTH-DÍJASAINK



Róth Gyula a mezőgazdasági tudományok doktora, a *Magyar Erdőművelés különleges feladatai* című 1953-ban megjelent munkájáért, amely folytatása és befejezése az 1935-ben megjelent *Erdőművelés* című kétkötetes művének.



Zólyomi Bálint akadémikus, aki *A Bükk-hegységi növényföldrajzi térképezés erdővonatkozású eredményei* című cikksorozatában (megjelent AZ ERDŐ 1954. évi 3, 4, 5. számaiban — Szerk.) a szovjet Pogrebnyák-féle tipológiai osztályozás alapulvételével újszerű erdőtípusokat állapított meg és ezzel nem csak az elméleti növénytársulástant gazdagította, hanem a gyakorlati erdőszet számára is értékes útmutatással szolgált.

(SZABAD NÉP, 1955. március 16.)

Az erdészeti tudományos kutatás 10 éve

D. R. BOKOR REZSŐ
az ERTI tudományos munkatársa

Ha az erdészeti tudományos kutatás tíz évének munkásságát figyeljük hazánk felszabulásától a mai napig, akkor különösen az utolsó 5—6 év alatt olyan nagymérvű fejlődést láthatunk, amelyenre hazánkban a tudomány történetében nincsen hasonló példa. A kapitalizmus szűkkeblősége, továbbá a magáncélokot szolgáló erdőgazdaságok érdeke nem engedte meg a felszabadulás előtt az 1898-ban alapított Erdészeti Kutató Intézetnek az ország erdészetének megfelelő kifejlesztését. Létszáma igen alacsony volt és az intézet örökösen anyagi nehézségekkel küszködött. Ennek ellenére világviszonylatban is értékelt eredményeket ért el. Hazánk társadalmi átalakulása megteremtette az egységes nagyüzemi szocialista erdőgazdálkodás feltételeit, ami már nem nélkülözhetette a marxista-leninista alapon fejlődő haladó tudomány legmesszebbmenő támogatását.

A második világháború vihara csaknem teljesen tönkretette a Magyar Állami Erdészeti Kutató Intézetet. Nem maradt meg más, mint néhány műszertöredék és a könyvtár nagyobb része, az is beszorítva Sopronban egy bérház két albréti szobájába. Ebből az állapotból emelte ki a Magyar Állami Erdőgazdasági Üzemek Központi Igazgatósága a magyar erdészeti kísérletügyet, amikor is újból életre hívta Sopronban 1947. év szeptember hó 1-ével az Erdészeti Kutató Intézetet és nagy anyagi áldozattal megfelelő felszereléssel is ellátta. Az intézet a MÁLLERD-nek lett kísérletügyi és szaktanácsadói intézménye.

A kutatómunka alkalmazkodott a gyakorlati élet által esetenként felvetett feladatokhoz és igyekezett azokat megoldani, de több messzebb tekintő kísérleti témát is kezdeményezett. Erre az időre esik a haladó szovjet agrobiológiának hazánkban való alaposabb megismerése, valamint a Szovjetunió hatalmas erdőművelési, fahasználati és gépesítési eredményeinek a hazai viszonyokra való kiértékelésének bevezetése.

A micsurini agrobiológia hatalmas távlatokat nyitott az erdőművelés, különösen pedig az erdei fák nemesítése terén. Megkezdődhetett tehát a Micsurin által mutatott módon a nyárfa nemesítése vegetatív és ivaros hibridizáció útján. Ezen felül még több irányban indultak hosszabb távlatú kísérletek. Ezek közül a főbbek: a száraló erdők lehetőségeinek a megállapítása és száraló kísérleti területek kijelölése. Rontott erdők átalakítása típusmáinak kimunkálása végett kísérleti területek kijelölése. Elegyes erdők gyérítési kísérletei. A hazai gyantatermelésnek a korszerű technika alkalmazásával való megindítása a Magyar Gyanta- és Vegyitermék Rt.-val karöltve. A cserebogárpajor leküzdése céljából a cserebogár biológiájának kutatása. E téren, mint akkori részeredményt említhetjük meg a pajor nagy távolságokra való vándorlásának és télire a szárazabb részek felé való gyülekezésének a megállapítását.

Az intézet kétéves működése alatt lezárt főbb kutatási eredmények a következők voltak:

Az akác gyökérgumóbaktériumának (*Bacillus radicola*) vándorlási távolságának megállapítása és a gyakorlati oltások számára oltóanyagkészítés. A *Brunhorstia pini* nevű gomba Ausztriából való áttérjedésének a megakadályozása. A gyapjaspille hazai előfordulását mutató térkép elkészítése. A hazai cserzőanyagtermelés fokozása a sárga szömörécének a tannintermelésbe való üzemi bevonásával. A Vas és a Zala megyei kopárokra telepített erdei- és feketefenyvesek pusztulása okainak a felderítése. Közreműködött az intézet az erdőrendezési célokra kiadott tájékoztató utasítás megszerkesztésében, amely a tenyészendő fafajok megválasztásához adott irányelveket. Elkészítette a tölgyserfa és a faszén szabványtervezeteit. Megállapította a hazai lágylombosfák használhatóságát az építészetben, amelyekkel a hiányzó fenyőanyagot pótolni lehet; elkészítette a gyakorlat számára a lágylombosfákra vonatkozó lyuknyomási és szegértartóképeségi táblázatokat. Az újonnan létesített csemeterkek talajvizsgálatait is az intézet végezte el.

Az intézet adta az országban 14 helyen megindult erdei szakmunkásképző tanfolyamok anyagát. Megkezdődött újból a magvizsgálati szolgálat és a magszármasztási kutatás. A kutatók ezen felül számos szaktanácsot adtak az erdőgazdaság országos és helyi problémáinak a megoldásához. Az intézeti létszám ekkor: 8 kutató- és 4 segédszemélyzet volt.

Többévi szünetelés után újból megjelent az 1898-ban megindított erdészeti tudományos folyóirat: az „Erdészeti Kísérletek“ kötetei az 1947., 1948. és 1949. években.

A *fejldő gazdálkodás* azonban újabb és újabb fontos kérdéseket vetett fel, amelyekhez alaposabb kutatómunka volt szükséges. A meglévő keretek szűknek bizonyultak, ezért a kormányzat a hároméves terv utolsó évében (4.045/1949. sz. rendelet) életre hívta az Erdészeti Tudományos Intézetet (ERTI), Budapest székhellyel. Az ERTI a soproni Kutató Intézet és az Erdőközpontban 1949. márciusában felállított fejlesztési és kutatási főosztály egyesítéséből jött létre. Ezzel az erdészeti kutatás ügyében fordulat állott be.

Az ERTI működését 1949. év július hó 1-én kezdte meg. A kutatók kiválasztása nehézségeket okozott, mert a kapitalista rendszer a tudományos utánpótlásról nem gondoskodott. Az intézet első létszáma 53 fő volt, amely 1950. év végére 70 főre emelkedett. Ebből 34 volt a kutató. Az intézet központi székháza Budapesten kapott elhelyezést. Ebben a székházban 3 osztály működött, amelyhez a Sopronban maradt egy osztály járult még. Az intézet 1950-ben a budakeszi kísérleti teleppel bővült.

Az első években a témák felölelték az erdészetnek csaknem valamennyi ágazatát, a tervtémák száma igen sok volt. A munka eredményesebbé tétele szempontjából szükségképpen bekövetkezett a tervtémák számának a csökkentése. Az intézet tervtémáit a gyakorlati szakemberekből, a Magyar Tudományos Akadémia és az Agráregyetem Erdőmérnöki Osztályának kiküldötteiből álló bizottság vizsgálta felül és hagyta jóvá. Az ERTI mint a Mezőgazdasági Kutatási (később Tudományos) Központhoz tartozó intézmény kezdte meg működését. Felügyeleti hatósága később a Földművelésügyi Minisztérium kutatási főosztálya, majd az Állami Gazdaságok és Erdők Minisztériumának Erdészeti Főigazgatósága lett. (1952. január 1.) Jelenlegi főhatósága az Országos Erdészeti Főigazgatóság. Az, hogy az intézet visszakerült ismét az erdészet főhatósága alá, kedvezően hatott az intézet fejlődésére és biztosítja továbbra is a tudomány és a gyakorlat egységét. Az erdőgazdaság rohamos fejlődésével párhuzamosan bővült a külső kísérleti állomások hálózata. A Budakeszin 1949. óta működő biológiai és munkatudományi, és a Sopronban az erdőművelési osztályból átalakult erdőművelési és erdővédelmi kísérleti állomásokon felül Püspökladányban szikfásítási, Egerben fenyvesítési és koparfásítási, Ráckeven szeménológiai, Kámonban és Sárvároton fenyő- és nyárnemesítési, Ugodon erdőtipológiai és növénycönológiai kísérleti állomások kezdték meg munkájukat. Ezzel megjavultak az intézet vezetésének és a kutatómunka végrehajtásának időbeli és térbeli feltételei és lehetőségei, szaporodtak a kutatói állások, új kutatók kerültek be az intézetbe, a kutatómunka rövidebb idő alatt eredményesebb lett.

A kutatás és a gyakorlat szorosabbra fűzését biztosítja a kísérleti erdészetek felállítása. Ez az intézkedés a kutatókat közelebb viszi az erdőhöz és a gyakorlati problémák tudományos alapokon és eszközökkel való megoldását segíti elő. 1954. október 1-én egyelőre 3 kísérleti erdészet alakult: Budakeszin, Püspökladányban és Ugodon. Az itt működött kísérleti állomások egyesültek az erdészetekkel.

A fejlődés folyamánaképpen módosult az intézeti kutatási terv is. Felépítésében fokozottabb mértékben érvényesül a termelés fokozására irányuló törekvés, továbbá a dialektikus materializmus alapjain felépülő haladó természettudományi kutatás dinamikus szemlélete, amely nem elégszik meg a természetben uralkodó törvényszerűségek felderítésével, hanem azokat hasznosítani is törekszik, a természetet az emberiség jóléte emelésének a szolgálatába kényszeríti. Az 1955. év kutatási terv öt téma köré csoportosul: 1. erdőtelepítés, fásítás; 2. csemetermelés és tenyészendő fajok; 3. erdőápolás és erdővédelem; 4. fakitermelés, erdőfelújítás és erdei mellékhasznóvételek; 5. egyéb általános érdekű és távlati témák.

Nem tudnók felmérni és értékelni az ERTI öt és fél éves munkásságát, ha át nem tekintjük röviden, mivel foglalkozott az intézet és milyen főbb eredményeket ért el máris.

Kidolgozta előzetes kutatás alapján az országos védőerdősávok telepítésének szabályait, elvégezte a mezővédő erdősávok hatásvizsgálatait. Kidolgozta a termőhelyfeltárás módszereit, folynak az erdőtipológiai kutatások. Kiszélesedtek az erdőtalaj-biológiai kutatások. Az intézet magvizsgálati szolgálata nagy fejlődést mutat. A kezdeti (1948.) idényben a vizsgálatok száma 124, az utolsó idényben a vizsgálatok száma (1954.) már 1215. A hat év alatt végzett vizsgálatok száma 4778. A vizsgálatok 184 fa- és cserjefajra terjedtek ki. Az üzemi magvizsgálat kiértékelése eredményezte a három magszabvány elkészítését, ami a maggazdálkodás minőségét emeli. Az intézet

felülvizsgálta a hazai magpergetőket és kidolgozta egy minta magpergető üzem tervét.

A fenyőnemesítés az erdeifenyő vonalán két irányban folyik: az egyik az évtizedeken át idegen származású erdeifenyő-magimport útján leromlott erdeifenyő-állományaink feljavítása és a hazai kiváló faminőséget adó és termőhelyhez alkalmazkodó fajták kinemesítése, a másik vonal a haladó szovjet biológiai elvek felhasználásával szárazságtűrő erdeifenyő ökotípus kinemesítése földrajzilag távolsó és száraz termőhelyeken nőtt fajták keresztezésével, majd az utódok irányított nevelésével.

A nyárfa nemesítése több irányt követ. Az ivaros keresztezés és a vegetatív hibridizáció útján végzi az intézet a szárazságtűrő, a víztűrő és magas fatömeget hozó, heterózisos hibridnyárfajták kinemesítését és aránylag igen rövid idő alatt figyelemreméltó eredményeket ért el. Igen jó eredményekkel biztat a természetes hibridfajták között talált kiváló tulajdonságú egyedeknek vegetatív úton való elszaporítása és kiszekeltálása is. A kiváló ipari faanyagot adó és nagy jövőjű tiszaháti nyár „felfedező” a külföldön is élénk érdeklődést váltott ki. A kanadai nyár név alatt összefoglalt és hazánkban tenyésztett nagy fatömeget adó ún. „nemesnyárak” fajtáinak elkülönítése (serotina, marilandica és robusta) és különböző termőhelyigényeik kimunkálása sok tévedéstől mentesíti az erdőművelőt és biztosítja e gyorsannövő fajok termelékenységének fokozását. A fajtaazonosság megőrzése céljából az intézet irányításával és felügyeletével jól működő nyártörzstelepek létesültek. A nyárasok fatermésére és szerkezetére vonatkozó kutatások eredményei (nyárfatermési táblák) nagy segítségére vannak az erdőrendezésnek és az erdőgazdasági üzemi gyakorlatnak. A leggazdaságosabb csemetenevelés módszereinek kimunkálásával az intézet a népgazdaságnak súlyos milliókat takarít meg. Továbbfolyik a száraló erdő kísérleti területek kezelése. Megállapította a szikes talajok erdészeti osztályozásának módszerét a fajtajmegválasztás, az eredményesség és az alkalmazható agrotechnika szempontjából, továbbá meghatározta a fásítási lehetőség határait az egyes típusokra és a típusokon belül a szikességi mérték szerint.

Az intézet még 1949-ben kidolgozta a budapesti zöldövezet tervét, amely ma is iránytadó, főleg a budapestkörnyéki kopárok fásítása terén. Megállapította továbbá az intézet a hazai kopárok típusait, kidolgozta az egyes típusok általános fásítási sémáját és azokat az egyes típusokon az országban hét különböző helyen a gyakorlatban is megvalósította. Az állattenyésztés fellendítését célozzák az intézet legelőfásítási munkatervei mind az Alföldön, mind a dombvidékeken, amelyek főképpen a leromlott legelők feljavítására irányulnak. Elkészült a legelő védőfásítás kézikönyvének kézírata is. A korszerű vadgazdálkodás alapelveinek kidolgozásával segíti az intézet a magyar vadtenyésztés kiváló adottságainak maximális kihasználását. Különösen ki kell emelnünk a mezei nyúl tenyésztésére vonatkozó kutatások eredményeit és azt is, hogy hazai viszonylatban először sikerült a fogolynak volierben való tenyésztése. Az intézet által kidolgozott vadkár elleni vegyszeres védekezési mód szép sikerre vezetett.

Az intézetben folyó erdővédelmi kutatások nyomán a milliós károkat okozó cserebogárpajor leküzdése a csemetekertekben már 90%-ban megoldottnak tekinthető.

A gyökérpusztító gombák leküzdésére folytatott kutatások a telepítés és a fajtajmegválasztás nehézségeit hidalták át.

Az erdőhasználat terén is fontos témák zárultak jelentős eredményekkel. Az erdei szerszámok korszerűsítésére, a fadóntás helyes módjának, továbbá az erdei fakitermelő munka energiafogyasztásának a meghatározására irányult kutatások eredményeit már realizálja a gyakorlati üzem. A gyantatermelés üzemi és tudományos vonalának példás együttműködése eredményezte, hogy összhangba jutottak a gyantatermelés és az erdőművelés érdekei. A fenyőtűolajtermelés gazdaságos megoldása szintén az együttműködés szép eredménye. Az országos méretben lefolytatott többéves tűzifasúlypadási kutatások az egész országra érvényes tűzifasúlypadási táblázatok elkészítéséhez vezettek. Igen értékes mind az erdőgazdaság, mind a faipar számára a vörösfenyő és a nyárak fájának vizsgálati eredménye.

A kutatói munkásságon felül az intézet több irányban állott az üzemi gyakorlat segítségére: szaktanácsokat adott, szabványtervezeteket és üzemi utasítástervezeteket készített el.

Az intézet kutatói számos könyvet és brosúrát írtak. Igen sok szakdolgozatot készítettek el a szaklapok számára. Nevükkel igen sokszor találkozhattunk a szaklapokon kívül is egyéb folyóiratokban. Az évek folyamán sok-sok helyütt tartott elő-

adások sorozata mutatja az utat, amelyen haladva adták át a kutatók a tudományos eredményeket a gyakorlat számára.

Az ERTI-nek 1949 óta két évkönyve jelent meg (1951. és 1952.), 1954. év elejétől kezdve pedig már negyedévenként rendszeresen jelentek meg „Erdészeti Kutatások” címen az ERTI közleményeinek füzetei magas nívón és gazdag tartalommal.

Az ERTI fejlődése felfelé ível. Ha ez nem történt a szükséges mértékben, annak okait az erdőgazdaság fejlődésének gyors ütemében kell megjelölnünk, valamint abban, hogy nem ismertük fel elég korán a tudomány és a gyakorlat dialektikus egységét.

Erdőrendezésünk fejlődése a felszabadulás óta eltelt időben

CSABÁN ISTVÁN
az Állami Erdőrendezési Intézet igazgatója

A felszabadulás előtti idők kapitalista erdőgazdálkodása, a II. világháború alatti rablőgazdálkodás, többszörös túlhasználatok, „rendkívüli fahasználatok” nem maradtak következmények nélkül. Nyomukban nagykiterjedésű tarvágások, felújítatlanul maradt vágásterületek, alátelepítetlen, kiritkult idős állományok, elhanyagolt mesterséges erdősítések, sarjról újult, elcseresedett, elgyertyánosodott fiatalosok, — amelyekben helyenkint hárs és virágoskőrös sarjcsokrok vették át a vezető szerepet a kísérő gyombokokkal — tisztítatlan, ápolatlan faállományok, vagy túlhajtott gyérítések következtében kiritkult erdők maradtak ránk.

Felszabadulásunk után az államerdészet dolgozói előtt elsősorban megoldásra váró feladat a lakosság tűzifaellátása, a bányák termeléséhez, ipari üzemünk megindulásához, rombadólt épületeink, hídjaink felépítéséhez, helyreállításához szükséges faanyag sürgős biztosítása volt. Rendszeres erdőrendezési munkáról abban az időben nem lehetett szó egyrészt, mert az ehhez szükséges megfelelő szakszemélyzet hiányzott, másrészt pedig a fentvázolt sürgős feladatok elsőbrendűként jelentkeztek.

A 600/1954. sz. kormányrendelet elrendelte a 100 kh.-nál nagyobb magántulajdonban, majd később a községi tulajdonban lévő erdők állami tulajdonba vételét. E feladat végrehajtásában kaptak szerepet az akkori állami erdőigazgatóságok erdőrendezői a végrehajtással kapcsolatos birtokpolitikai kérdések tisztázásával, az állami tulajdonba vett erdők területi adatainak beszerzésével és az átvett erdőterületeket ábrázoló 1":160 öles méretarányú térképvázlatok elkészítésével. Ezt a munkát az akkor még alig 40—50 főt számláló, e munkaterületen működő műszaki dolgozóval végezte el az erdőrendezés s ez volt az alapja a későbbi években megindult erdőrendezési munkáknak annál is inkább, mert a háborús események következtében a régi üzemtervek sok esetben elpusztultak és sem a kezelő szerveknél, sem az erdőfelügyelőségeknél, sem a megyei, vagy országos levéltárakban nem voltak megtalálhatók.

Az erdőrendezés dolgozói ebben az időben szoros kapcsolatban álltak a megyei földhivatalokkal és a földreformtörvény végrehajtásával kapcsolatban az egyes községekben dolgozó mérnökökkel. Az erdőterületek állami tulajdonbavételével kapcsolatos műszaki munkák — az erdőterület nagyságának megállapítása, a vonatkozó vázlatrajzok és területkimutatások elkészítése, a telekkönyvezések — 1946. év vége felé zömében elkészültek. Időközben az erdők folyamatos állami tulajdonbavétele még folytatódott, s mind ebben, mind a birtokpolitikai ügyek intézésével kapcsolatos egyéb műszaki munkák elvégzésében — pl. üdülők részére való területkihasítások, volt tulajdonosnak visszahagyott területek felmérése és egyéb vitás területi ügyek rendezése — munkájában is tehékenyen közreműködött az erdőrendezés.

Az erdők területének ismerete mellett azonban egyre sürgetőbbben jelentkezett az ezeken lévő faállományok mennyiségi és minőségi ismeretének szükségessége annál is inkább, mert a régi, — itt-ott megtalált — üzemtervek adatai sok esetben már régen elavultak, nem egy esetben hamisnak bizonyultak. Az üzemtervek többnyire nem is voltak fellelhetők, mert időközben elpusztultak.

Az erdőgazdálkodás helyes vitele érdekében az akkori felsőbb vezetés (MÁLLERD) 1946. évben elrendelte az egyes erdőgondnokságok kerületéhez tartozó állami tulajdonú és állami kezelésben lévő erdőkre vonatkozólag az ún. „Erdőleltár” elkészíté-

sét, mely a területi adatokon kívül a talált faállományviszonyokat: fafaj, kor, fatömeg, idős, középkorú és fiatalos faállományok vonatkozásában az ún. adatgyűjtőlapokon megközelítő pontossággal tárgyalta. Az egyes erdőtestek sorszámot kaptak, s ezzel ellátva az 1:75 000-es térképlapokon feltüntetésre kerültek. Az adatfelvételt az akkori erdőgondnokságok tették és az egyes erdőrendezősek összesítették.

Az „Erdőleltár“ adatai területi vonatkozásban, de főként az élőfakészlet és annak vágásérettségi viszonyai tekintetében csak tájékoztató jellegűnek bizonyultak és még 1946-ban felmerült a MÁLLERD Erdőrendezési osztályán az az elgondolás, hogy szükséges lenne az „Erdőleltár“ megközelítő adatai helyett pontosabb adatszolgáltatásról gondoskodni. E kérdés megoldását az ún. „Ideiglenes üzemtervek“ elkészítése útján vélték megoldhatónak.

Az elgondolás az volt, hogy 1—2 év alatt az ország egész területén, — egyelőre az állami tulajdonban lévő erdőkre vonatkozóan — gyorsított helyszíni bejárás és erdőleírás alapján olyan ideiglenes jellegű üzemtervek és azok mellékletét képező ún. faállományfelvételi vázlatrajzok készüljenek, amelyek az állami erdők korviszonyait, akkori állapotát az Erdőleltár adatainál pontosabban rögzítsék, s az erdőgazdálkodás külső üzemi szerveinek gyakorlati erdőgazdasági munkáit, a felső vezetés számára pedig a megbízható tervezést megkönnyítsék.

A helyszíni felvételi munka 1947. tavaszán a fenti elgondolások alapján meg is indult, s 1948. év végéig az ország állami tulajdonban lévő erdeinek kb. 50%-ára el is készült és e munka 1949-ben tovább is folyt. Az elvégzett terepi munkák eredményeként az állami tulajdonban lévő erdők jellemző adatai feldolgozásuk után már üzemtervi formát nyertek, külön kimutatásokban kerültek felsorolásra a területi adatok, külön a fiatalos, külön a középkorú és ismét külön a tíz év alatt vágásérett faállományok jellemző adatai. Az ideiglenes üzemterv elkülönítve tárgyalta a fatermelés célját szolgáló erdőrésztleteket, külön a védőállományokat, valamint az ún. rontott erdőket. Az üzemterv tartozékát képező faállományfelvételi vázlatrajz számozással látta el az össze nem függő erdőtesteket, ezeket a gravitáció figyelembevételével erdőrészekre bontotta, s az egyes erdőrésztleteket az erdőrészeken belül tárgyalta.

Tekintettel arra, hogy a terepi munkák során az alkalmazott módszer az erdőállományainak leírása szempontjából bizonyos könnyítéseket engedett meg, ami pl. nagyobb erdőrésztetek alakítását tette lehetővé, továbbá, hogy a tagoknak, mint legkisebb földrajzi egységeknek, alkalmazását elejtette, a faállományok fatömegének meghatározását zömében fatermési táblák alapján kívánta meg, valamint hogy az egyes erdőrésztetek határainak tényleges bemérésétől is eltekintett, s ezeknek vagy csak a régi üzemtervi térképről való átvételére, vagy csak vázlatos berajzolására szorítkozott, mindezek következményeként e munkák pontosságát és a részletes tervezés céljára való alkalmasságát lényeges mértékben csökkentette.

A fentvázolt alapon elkészült ideiglenes üzemtervek a fejlődés akkori szakaszában, ha két év alatt az ország összes erdeire vonatkozólag rendelkezésre állhattak volna, segítséget nyújtottak volna a tervező és kezelő szerveknek, ha kezelésük — az adatoknak az egyes nyomtatványokban való elaprózott tárgyalása következtében — nehézkesnek bizonyult is.

Az időközben bekövetkezett átszervezés az erdőgazgatóságoknak tájegységi beosztása alapján Erdőgazdasági Nemzeti Vállalatok létesítését határozta el, ami az egyes nemzeti vállalatok mellett működő erdőrendezősek kerületi beosztását is megváltoztatta. Az ideiglenes üzemtervek egy-egy erdőgondnokságra készültek el és erdőgondnokságon belül több községben fekvő erdő adatait egy üzemtervben tárgyalták. Ez a körülmény különösen nehézséggé tette használatukat egy-egy község határának egyik erdőgondnokságtól a másikhoz való csatolása esetében.

A fordulat évében népgazdaságunk minden területén megindult hatalmas arányú fejlődés az erdőgazdálkodást is magasabb követelmények, nagyobb feladatok elé állította. Egyre inkább nyilvánvalóvá lett, hogy az ideiglenes üzemtervek a tervgazdálkodás követelményeinek már nem felelhetnek meg s helyettük olyan, pontos helyszíni erdőleírások és felmérési munkán alapuló, rendszeres és végleges erdőgazdasági üzemtervekre van szükség, amelyek mind az erdők globális területi adatait, mind az erdőgazdasági beosztás alapját képező tagok és erdőrésztetek területét pontosan tudják szolgáltatni, valamint az erdő leírásának, az egyes faállományok jellemző adatainak is hű képét tudják adni, továbbá a legközelebbi tervezési időszakra —

5—10 évre — az erdőgazdasági üzemi szervek részére is megfelelő tervezési előírásokat tartalmaznak.

E felismerés alapján határozta el a felső vezetés az ideiglenes üzemtervek helyett végleges erdőgazdasági üzemtervek készítését. Dr. Magyar János erdőmérnök 1950. évben megtervezte a készítendő végleges üzemtervek összeállításához szükséges üzemtervi nyomtatványokat. Ezek az üzemtervezett erdő adatait könnyen áttekinthető, szabatos csoportosításban és formában tárgyalják, a kész üzemterv módot ad a legközelebbi 5 éves tervidőszakban foganatosítandó minden erdőgazdálkodási tevékenység megtervezésére. A végleges üzemtervek egyik legfőbb előnye, hogy külön-külön üzemtervben tárgyalják az egyes községek határában fekvő erdőket.

Az üzemterv formája, egyes mellékletei ismereteseek. Ki kell emelni azonban a végleges üzemtervek egyik mellékletének, a „Fafajok elosztása a korosztályokban” című mellékletnek fontosságát.

E táblázat az egyes községek határában fekvő erdők területi, fatömeg és növedék adatait fajonként és eredet szerint (mag, sarj) tárgyalja. A közigazgatási járasonként, majd az országra vonatkozóan összesített adataiból hű képet kapunk az egész erdőállományunkról és utat lelhetünk erdőgazdálkodási célkitűzéseink számára.

Újabb átszervezések után elérkezett az 1952-es esztendő, amikor az erdőrendezési munkák elvégzését, illetve irányítását az akkor létesített *Állami Erdőrendezési Intézetre* bízta kormányzatunk. Az ország 12 városában székelő kirendeltségek dolgozói vállvetve láttak hozzá a feladatok elvégzéséhez. Időközben az erdőgazdasági nemzeti vállalatok is átalakultak állami erdőgazdaságokká.

Az Állami Erdőrendezési Intézet megalakulásával az erdőrendezési kirendeltségek munkájában is a *végleges erdőgazdasági üzemtervek elkészítése* vált súlyponti feladattá. Megoldása a terepi munkák során végzett pontos helyszíni felvételek, részletes területfelmérések és hű erdőleírás készítésével, valamint tényleges — mérésen alapuló — fatömegfelvételek által vált megvalósíthatóvá. A felmérési és egyéb adatgyűjtési munkák, a terepen történt tervezői munka alapján a kirendeltségek székhelyén az év őszétől tavaszáig terjedő időszakban kerültek feldolgozásra és váltak üzemtervekké.

Mind a terepi, mind a belső feldolgozási munkáknál, bár lényegesen pontosabbakká váltak a korábbi évekhez viszonyítva, mégis érezte káros hatását az a tény, hogy az erdőrendezési munkák egész területét nem fogta át részletes utasítás, s a végzett munka így nem volt egységes. Itt említem meg, hogy az erdőrendezési munka 1952. évben már az időközben állami (üzemi) kezelésbe került közbirtokossági erdőkre is kiterjedt.

Az 1953-as évben határozta el az Intézet részletes erdőrendezési utasítástervezet elkészítését abból a célból, hogy mind a terepi, mind a belső feldolgozási munkák során felmerült problémákat, az esetleges egyéni felfogáson alapuló megoldásokat egységesen szabályozza, s a munkák szabatos és egyértelmű elvégzését minden kirendeltségen és annak valamennyi dolgozója részéről biztosítsa, továbbá az adatok összegyűjtését, felvételét, valamint azok üzemtervben való összefogását, az üzemterv szorosabban vett tervezési részét, mind a 10 éves tervidőszakra vonatkozó fahasználat — véghasználatok és ápolóvágások — módját és mértékét, mind pedig az elvégzendő erdőművelési feladatokat illetően egységesen lerögzítse.

Az „Utasítás” tervezet formájában 1953. év végén el is készült, s az Intézet hozzászólás céljából megküldötte az ERTI-nek, valamennyi erdőgazdaságnak és természetesen saját kirendeltségeinek is.

Az „Utasítás” tervezet figyelembe vette és anyagába be is építette a Szovjetunió e tárgykört érintő gyakorlati tapasztalatait, s az 1954. év folyamán a kirendeltségek a meginduló terepi munkák és a belső feldolgozási munkák során már ennek előírásai szerint igyekeztek eljárni. A tervezet szakmai továbbképzés keretében alaposan áttanulmányozták és megvitatták, majd észrevételeiket, tapasztalataikat az Intézetnek tudomására hozták. A sok irányból befutott hozzászólások és gyakorlati tapasztalatok áttanulmányozása után a folyó évben jelenik meg a végleges „Erdőrendezési Utasítás”. Ez kétségtelenül az erdőrendezési munka területén az adott körülményeknek megfelelő legkorszerűbb elvekre és gyakorlati megoldásokra fog felépülni, s a gazdálkodás üzemi szervezetei számára olyan alapot fog jelenteni, amelyre bizton, építhetik fel tervezési és gyakorlati munkájukat.

Az Intézet és kirendeltségeinek létszáma a kezdeti 40—50 főről a kapott feladatoknak megfelelő mértékig emelkedett, a több éven át azonos munkakörben dolgozó műszaki gárda kellő tapasztalatot és gyakorlatot szerzett a rájuk bízott fel-

adatoknak helyes megoldásához. Nagy segítséget kapott az erdőrendezés a felső vezetés részéről. Több főigazgatói utasítás szabályozta az erdőrendezés kapcsolatát az erdőgazdaságokkal. Kötelezővé tette, hogy a terepi munkák során az erdőgazdaságok illetékes elődői a feldolgozás alatt álló erdőterület nagyságától függően — 500 hektáronként legalább egy napot — töltsenek együtt az erdőrendezés külső munkáit végző dolgozókkal, hogy a felmerült problémákat a helyszínen legyen módjuk megoldani. A munkát végző erdőrendezők maguk is igyekeztek a kapcsolatot felvenni az erdőgazdaságokkal és erdészetekkel, meg kell azonban őszintén mondani, hogy a jövőben az erdőgazdaságoknak és erdészeteknek több időt kell szakítaniuk arra, hogy minden feldolgozás alatt álló erdőterületre kijussanak és az erdőrendezés dolgozóival kapcsolatban legyenek, mert ezt nagy elfoglaltságukra való hivatkozással több esetben nem tudták megvalósítani.

Az erdőrendezés dolgozói közt kiszélesült és állandóvá vált a munkaversenymozgalom, több újítás, ésszerűsítés, jobb munkamódszerek bevezetése segítette elő a végzett munka megjavítását. Egyes dolgozóink jó munkáját ismerte el a felső vezetés akkor, amidőn a múlt évben az „Erdőgazdaság kiváló dolgozója” címmel tüntette ki az Intézet és a kirendeltségek több műszaki dolgozóját.

Az Országos Erdészeti Főigazgatóság létrehozásával egyidőben a Főigazgatóságon belül az erdőrendezés is külön főosztályt kapott.

Az erdőrendezés hivatott arra, hogy az erdőgazdaság fejlesztését szabályozó 1040/1954. számú M. T. határozat megvalósítását biztosítsa. Ma a főosztály, az Intézet és valamennyi kirendeltség minden dolgozója erre a munkára összpontosítja minden tevékenységét. Eddigi munkájuk eredményeként *az állami tulajdonban és üzemi kezelésben lévő erdők kb. 70%-áról áll rendelkezésre jóváhagyott, érvényben lévő (50%-ban 5 éves, 20%-ban 10 éves érvénnyel), 10%-áról jóváhagyott ideiglenes üzemterv, 20%-áról pedig 1955—56. években fog elkészülni a végleges üzemterv.*

A múlt év augusztus havában új szervezet — az erdőrendezési felügyelők szervezete létesült. E szervezet hivatott az üzemtervezés ellenőrzésére. Az állandó és szoros kapcsolat, mely a főosztály, az Intézet és a kirendeltségek között az erdőrendezési felügyelők révén fennáll, kétségtelenül egyik biztosítéka lesz a fejlesztési határozat megvalósításának.

Az erdőrendezés munkájának további javítását célozza az ez év tavaszán az erdőrendezés mintegy 30 dolgozója számára Sopronban, az Erdómérnöki Főiskolán rendezett háromhetes szakmai továbbképző tanfolyam.

Az elért eredmények mellett további feladat a végzett munkát minőségi, szakszerűségi szempontból állandóan javítani a központi ellenőrzési rendszer egységesítésével, a munkát végző dolgozók fokozottabb megsegítésével, a legjobb munkaszervezés, korszerű munkamódszerek alkalmazásával és a kifogástalan műszaki felszerelés biztosításával, valamint a dolgozók állandó szakmai és politikai nevelésével, ugyanakkor a végzendő munkát az önköltségcsökkentés vonatkozásában is behatóan továbbfejlesztteni. Nélkülözi még az erdőrendezés a korszerű, hazai viszonyainknak megfelelő fatömegtáblákat és egyes fafajokra vonatkozó fatermelési táblákat, amelyek elkészítése az Erdészeti Tudományos Intézet feladata.

Összefoglalva: a felszabadulás óta eltelt tíz év alatt az erdőrendezés munkájában nagy fejlődés történt, jó eredmények születtek, s továbbra is arra törekszünk, hogy az erdőrendezés a reábizott felelősségteljes munka egyre jobb elvégzésével elősegítse hazánkban a szocializmus építését.

Az erdőgazdasági bérezés fejlődése

D E R S I G Y U L A

Az erdőfejlesztési határozat és az erdészet új szervezeti formája ráirányították a figyelmet a bérek alakulására, a normák fejlődésére és általában a munkaügyi kérdésekre. Az ebből folyó feladatok megoldása küszöbén a helyes intézkedések megtétele érdekében szükséges visszapillantani az eddig megtett útra. Az elmúlt évek bérügyi intézkedéseit elemezve kell vizsgálnunk, hogy az eddigi helyes intézkedéseket továbbfejleszthessük, a helytelen vagy túlhaladottakat megfelelőbbekkel válthassuk fel.

Az 1946 évi földművelésügyi miniszteri rendelet, amely a felszabadulást követő évek első olyan intézkedése, amely az erdőgazdasági munkások bérezését általános

érvénnyel szabályozza, a férfi munkásokat még három osztályba sorolja és a női, valamint a fiatalok munkásokat pedig az előbbiekhöz képest lényegesen alacsonyabban bérezi. A munkaidőt a napkeltéhez, illetőleg a napnyugtához köti. A fejlődést az 1947. évi első erdőgazdasági szakmai kollektív szerződés jelentette. Ez átfogóan, kétoldali szerződés formájában szabályozta a munkások jogait és kötelességeit, valamint általában a munkaviszonyt, a béreket és normákat. Megszüntette a férfi és női munkás közti különbséget, de még mindig nem vette eléggé figyelembe a szakképzettséget, s a munkásokat korosztályokra csoportosítva bérezte.

Az első munkanormákat 1946-ban állapítottuk meg és ezek, valamint az évente megjelenő új munkanormák 1948-ig csupán becslésen alapultak. A norma és a bér között alig volt összefüggés. Így az elvégzett munka időtartamától és az ahhoz szükséges szakképzettségtől független az előírt teljesítmény. Pl. 1946-ban a keménydorong és a lány vékony dorong becslésen alapuló időnormája egyformán napi 2,3 normál ürméter, egységbére azonban az előbbieknél 3,30—3,50 Ft, az utóbbinál 2,30—2,50 Ft. Azaz, ha a dolgozó keménydorongot termelt 100 százalékos normateljesítés esetén óránként 98 fillért, ha pedig lány vékonydorongot termelt 69 fillért keresett. Ezekben az időkben egyes erdőgazdasági munkákra progresszív bérezés volt megállapítva. A becsült normán felüli teljesítés esetén az egységbéreket bizonyos százalékkal emeltük. Ez a progresszív 1946—47-ben 40 százalékgig, majd 1948-ban már csak 15 százalékgig terjedt. A progresszív bérezést 1949-től kezdve megszüntettük. A progresszív bérezés megszüntetése abból a felismerésből következett, hogy a fakitermelési munkáknál a napi teljesítmény megállapítása, valamint a progresszív bér elszámolása nehézkes volt.

Az 1946 évi normákban a befolyásoló körülményeket még nem vettük kellőképpen figyelembe és csak a nyári fakitermelések és a gyérítési munkálatok eltérőségét ismertük el 10 százalékos bérredukció, illetve 15 százalékos bérpótlék formájában. Az 1947. évi kollektív szerződés 20 százalékos pótlékot állapít meg a 30 százaléknál meredekebb területeken történő fakitermelésre. 5 km-nél nagyobb távolság esetén a munkabér 5 százalékát kapták távolsági pótlékként a munkások.

Az 1946—48. években a bérügyi rendelkezések megengedik a gyökértuskó és a gallyfa részes alapon való termelését is, általában feles alapon.

1947-ben már fokozottabb mértékben érvényesült a dolgozókról való gondoskodás. A társadalombiztosítás általánossá vált. Bevezettük a családi pótlékot. Fizetett szabadságra jogosultak, akik 6 hónapnál hosszabb időn át dolgoznak. Lehetőséget adtunk a dolgozóknak meghatározott faanyag kitermelése után kedvezményes áru tűzifa vásárlására.

Az 1948-ban kiadott normák a korábbiakhoz képest lényeges fejlődést mutatnak. Figyelembe vették a kat. holdanként végásra kerülő fatömeget és ennek megfelelően négy kategóriát tartalmaztak. Minden kategóriában más-más a „normaegység” előírás. A normaegység átszámítási kulcs volt, amellyel az összes választékokat közös alapra hoztuk. Döntő változást a normák tekintetében az 1949. év hozott. Ekor vezettük be az első időmérésen alapuló normákat. Bár ezek a normák a megállapítás alapjául szolgáló időmérések hiányossága miatt nem voltak szakszerűek, mégis azért, hogy az egységbérek most már a normán alapultak, továbbá, hogy a befolyásoló körülményeket szorzótényezőző rendszer formájában rendszeresen figyelembe vettük, a normák fejlődését évekre előre megalapozták. Ezzel egyidejűleg az új kollektív szerződés a szakszerűség és a munka nehézsége szempontjából állapította meg az alapbéreket.

Az 1949. évi kollektív szerződés két területi bércsoportot állított fel, amelyen belül 1—22 bérosztály tartalmazta a munkások, 23—56 bérosztály az alkalmazottak órabérét, illetőleg havi bérét. Ez a bérrendszer termelési ágazonként más és más órabérrel díjazta a munkásokat és pedig a szakképzettség és minőségileg kiváló munkának magasabb értékelése, valamint a végzett munkának a termelésben elfoglalt fontossága szerint.

Az erdőgazdasági alkalmazottakra vonatkozóan ez volt az első kollektív szerződés. A kollektív szerződés a bértételeket az iparral egy szinten állapította meg.

A következő évben az akkori bérpolitikának megfelelően meglehetősen elaprózott méretek és műveletek szerint tagoltuk a normákat, amely a bérelszámolás munkáját megnehezítette. Ettől az időtől kezdve minden normát időnorma (perc/egység) formájában adtuk meg, szemben az eddigi teljesítménynormákkal (mennyiség/időegység). Ez évben a fakitermelési normákon kívül fagyártmánykészítésre, rakodásra és csemetekerti munkákra is adtunk normát.

Jelentős változást eredményezett a kollektív szerződés 1951. évi kiegészítése. Az eddigi 22 bérosztályba sorolt munkákat az erdőgazdasági bértarifa 8 kategóriába sorolta. Külön tarifa volt a teljesítménybéres és az időbéres alapórabérekre. A teljesítménybéres alapórabér 16—30 százalékkal volt magasabb az időbéres alapórabérnél és ezáltal is ösztönözte a dolgozókat, hogy a munkákat teljesítménybérben végezzék. A VIII. kategória az I. kategóriánál teljesítménybérnél 2,7-szer, időbérnél 2,4-szer volt magasabb.

A kiadott fakitermelési országos normaalapokkal egyidejűleg a bérelszámolást egyszerűsítettük.

1951. december 2-án az erdőgazdasági munkások bérszintjét — az általános ár-és bérrendezés során — 15 százalékkal emelték. Ez 6 százalékkal kisebb mértékű volt az ipari béremelésnél, tekintettel arra, hogy ezt a területet (mezőgazdaság) az áremelés nem érintette annyira, illetve a természetbeni járandóságok azt ellensúlyozták.

Az 1950. évi átszervezéskor az új szervezeti struktúrának megfelelő fizetéseket állapítottunk meg az alkalmazottak részére. Ez alkalommal a havidíjakat emeltük, kivéve azokat a munkaköröket, ahol jelentős feladatkör szűkítés volt. Előfordultak kategória csökkentések is, pl. ha a volt NV. igazgatóból erdőgazdasági igazgató lett.

Az alkalmazottaknál, és kisebb mértékben a munkásoknál, *prémiumrendszert először az 1951. évben vezettünk be.* Ez a prémiumrendszer még egészen kezdetleges volt. A dolgozók előtti ismertetésre, hiányosságai bírálására nem helyeztek súlyt s így a dolgozók munkájának megjavítását, a termelés elősegítését alig szolgálta.

A következő évben bérügyi intézkedést, legalább is számottevőt, nem adtunk ki. Jelentős változást eredményezett az 1953. év nyara az alkalmazottak, különösen a műszaki dolgozók fizetésében. Ekkor ugyanis a műszaki dolgozók fizetését lényegesen emeltük.

Ez év őszén a munkások bérezésénél a fontosabb munkákat feljebb soroltuk. a gépi munkákat előnyösebb bérezéshez kötöttük, az általános tarifaemelés jelentős béremelkedést eredményezett. Ezek az intézkedések kimutatható javulást nem hoztak a termelékenység emelkedése tekintetében, azonban a kitűzött célt — a belső befeszültségek enyhítését — jól szolgálták.

Az 1953—54. évben normarendszerünk tovább bővült és jelenleg 11 füzetben gyakorlatilag valamennyi munkára tartalmaz normát.

Az elmúlt hónapokban a fakitermelési normákat tovább egyszerűsítettük és ezzel megkönnyítettük a bérelszámolást.

A munkabéreket, különösen a munkásoknál, de az alkalmazottaknál is, komoly szociális juttatások egészítik ki. Ezek — a társadalombiztosítás, fizetett szabadság, fizetett munkaszüneti nap, az üdültetés, a munkaruha juttatás, a jóléti és kulturális juttatások, a szociális beruházások, a segélyek, a természetbeni juttatások stb. — *mintegy 33 százalékkal emelik a munkások és ennél valamivel kisebb százalékkal az alkalmazottak pénzbeni keresetét.*

Az alkalmazottaknál az 1954. év elején végrehajtott újabb bérrendezés és az elmúlt hetekben a könyvelési, pénzügyi dolgozók besorolásával kapcsolatban kiadott rendelkezés megnyugtató módon, a könnyűipari, élelmiszeripari szinteknek megfelelően rendezte a fizetéseket.

Összefoglalva az elmúlt 10 év bérügyi intézkedéseit megállapíthatjuk, hogy a felszabadulást követő első évek tapogatózó lépései után az erdőgazdasági bérezési rendszert a Munka Törvénykönyve 58—74. §-ai előírásainak megfelelően kialakítottuk úgy, hogy az a szocializmus építését szolgálja.

Mind fejlettebb módszerekkel normalizáltuk a legfontosabb erdőgazdasági munkákat és ezzel többek között segítettük a tervezést és az üzemszervezést. Az úgyszólván valamennyi vonatkozási alapot figyelembe vevő időmérésekből kialakított és erősen tagolt országos normaalapjaink lehetőséget adnak a legpontosabb helyi norma megállapítására, a legrészletesebb tagolásnak megfelelően, ugyanakkor nem zárják ki a logikus összevonások szerinti egyszerűsítéseket sem.

A munkabesorolásokkal kialakítottuk az egyes erdőgazdasági munkák között a kellő feszültséget és így biztosítottuk a szakképzettebb és nehezebb munkáért a magasabb kereset elérésének lehetőségét.

A munkásbérezés fentiek szerinti kifinomult rendszere általában elősegítette a termelést, mert a munkások megértették „a végzett munka mennyisége és minőségének megfelelő díjazás” szocialista elv érvényesítését, sőt legtöbbször maguk is

felhívták a műszaki dolgozók figyelmét arra, ha több vagy kevesebb szakképzettséget igénylő munka, illetve nehezebb vagy könnyebb körülmények között különbséget kellett tenni a bérben.

Ezzel szemben sokszor, főleg az indokolatlan pontosságra való törekvés során, a darabbérek túlzott alkalmazása, a munkavezető és bérelszámoló erdész munkáját — különösen az adminisztrációval — megnegyeztette, a munkások részére áttekinthetlenné tette, amiáltal a bérezés nagyon sokat veszített a teljesítés fokozására ösztönző hatásából. Ez utóbbin a bérezés fokozatos egyszerűsítésével igyekeztünk segíteni.

A munkanormák tökéletesítésével s az ötéves tervidőszak alatt kiadott különböző bérügyi intézkedések hatásaként (besorolások rendszere, szerfapótlék stb.) a *munka termelékenysége emelkedett*. A fagyártmánytermelésben 2 százalék, a rako-dási munkáknál 32 százalék és az erdősítésnél 18 százalékos az emelkedés. A faki-termelésben kimutatható emelkedés nincs, azonban az a körülmény, hogy a mutatószámok nem romlanak, relatív javulást igazol, tekintettel arra, hogy évről évre nehezebb körülmények között, rosszabb faállományokat termelünk ki.

Végig tekintve a megtett úton, szükséges, hogy röviden megnézzük, milyen intézkedések kell tennünk, hogy bérrendszerünk a népgazdaság további megerősítése és a dolgozók életszínvonalának emelkedése érdekében helyes irányban ösztönözze a munkavállalókat. Beható vizsgálat alá kell venni mindenekelőtt azt, hogy milyen intézkedésekkel tudjuk munkaügyi téren is elősegíteni a termelékenység emelkedését és az önköltségsökkentését s ennek eredményeképpen a munkások életszínvonalát emelni.

Meg kell vizsgálnunk a minőségi munka kérdését és ennek fokozására megfelelő bérügyi intézkedéseket kell tennünk. Idetartoznak azok a tennivalók, amelyekkel *az eddiginél nagyobb takarékoskodást kell érvényesíteni a fakitermelésben, darabolásban, feldolgozásban (jobb faanyagkihozatal), amelyekkel megszüntetjük a gallyfával, a dolgozóknak juttatott egyéb termékekkel való visszaéléseket, megszüntetjük a bérezés, a munkavégzés területén elterjedt fegyelemsértéseket, vétségeket és kiküszöböljük a munkakerüléseket, valamint egyéb lazaságokat.*

Az erdőfejlesztési határozat szellemében *tovább kell bővítenünk a természetbeni juttatásokat*. A dolgozókat az önköltségsökkentés terén *jobb és átfogóbb prémiumrendszerrel* is érdekeltté kell tennünk. A kialakított normarendszerünket tovább kell tökéletesíteni és biztosítani kell az igazságos bérezés szem előtt tartása mellett annak jelentős egyszerűsítését. A fokozottabb gépesítést és annak eredményességét *a gépi munkák bérezésének megjavításával* elő kell segíteni.

Mint látjuk, komoly, nehéz, de szép feladat áll előttünk, és ezt az erdészet fejlődése érdekében igyekszünk sikeresen megoldani.

EGYESÜLETI HÍREK

Március hó 22-én, a MEDOSZ székházában rendezett előadáson ünnepelte az egyesület központja felszabadulásunk tizedik évfordulóját. Az ünnepi előadást *Mosonyi István* alelnök vezette be, majd *Partos Gyula* elnök „A Magyar Erdészet Tíz Éve” címmel tartott előadásában ismertette részletesen a felszabadulásunk körülményeit és az azóta eltelt idő alatt elért eredményeket. Az eddig még soha nem látott mértékű fejlődés mellett rámutatott arra a hatalmas segítségre, amelyet a magyar erdészet a Szovjetuniótól kapott. Az előadást mintegy másfélszáz hallgató lelkes figyelme kísérte.

*

Nagysikerű klubesteket rendez a soproni egyesületi csoport, melyen a társas szórakozást összekötik a szakmai ismeretek bővítésével.

Igen nagy sikerűk és jelentőségük van ezeknek az összejöveteleknek, mert alkalmat ad a városban elhelyezett számos erdészeti intézmény közötti közvetlen kapcsolat kialakítására és fenntartására. A klubesték szakmai részén eddig *Tuskó László* technikai igazgató útibeszámolójára, valamint *Partos Antal* egyetemi adjunktus gépesítési előadására került a sor.

*

A sátoraljaújhelyi csoport márciusban tartott összejövetelén *Lámfalussy Sándor* egyetemi tanár tartott előadást „A felhasználás időszzerű kérdései” címen. Az előadó beszámolt az országos tapasztalatairól és az előző napi helyszíni bejárás alapján részletesen foglalkozott a helyi vonatkozásokkal is.

A veszprémi csoport március 21-én a litéri kopárokön tartott kopárfásítási tapasztalatcserét. A tapasztalatcsere vezetője *Hédeger István*, tudományos munkatárs volt. A tapasztalatcsere után a balatonalmádi mozihelyiségben 40 perces vetítés mutatta be képsorozaton a kopárok keletkezését, az eróziós tényezők hatását.

*

A szakmai továbbképzés keretében márciusban Nagykanizsán *Lámfalussy Sándor* egyetemi tanár tartott előadást a fa víztartalma, fűtőértéke és a fűledés kérdéseiről. Az esztergomi csoportnál *Mayer Antal* és *dr. Mihályi Zoltán* tartottak előadást.

*

A Budapesten és környékén szolgálatot teljesítő fiatal erdőmérnököket március 28-an hívta össze első ízben az Országos Erdészeti Egyesület vezetősége. Az első találkozón mintegy 25 fiatal erdőmérnök vett részt, *Partos Gyula*, az egyesület elnöke üdvözölte az egybegyűlteket, majd a továbbiakban szakmai beszélgetés folyt. Az összejevetel alkalmával a fiatalok egyhangúan arra a közös megállapodásra jutottak, hogy a klub-esteket havonként rendszeresítik. A klub-est szervezői teendőivel *Pásztor László*, *Kopasz Margit*, *Mátai Ibolya* és *Török László* tagtársakat bízták meg. A következő klubestén a gépésítésről és feltárásról lesz szó. Vita-vezetők: *Szepses László* és *Buzási László*.

A Borsod-Abaúj-Zemplén megyei csoport március 25-én rendezett ünnepségen emlékezett meg a magyar-szovjet barátságáról. Az ünnepséget *Szeremley Zoltán* nyitotta meg, majd *Fekete Gyula*, a főigazgatóság fásítási előadója tartott előadást „Az országfásítás jelentősége a népgazdaság szempontjából” címen. Az előadás után *Bisztika Géza* ismertette az országfásítás eddigi eredményeit, hibáit és azok tanulságait. Végül bemutatásra került a „Lombok alatt” című új fásítási propagandafilmm.

Az ünnepségen mintegy 450-en vettek részt, képviseltette magát a városi párt-szervezet, a tanács, a DISZ, nagyobb miskolci vállalatok, iskolák. A megjelent fásítási felelősökre különösen a bemutatott film volt igen nagy hatással és a látottak, hallottak nyomán több értékes felajánlás is született.

*

A győri csoport gyéritési és tisztítási tapasztalatcserét rendezett a rábaközi erdőszet területén. Résztvettek rajta az erdőgazdaság dolgozóin kívül *dr. Magyar János* egyetemi tanár vezetésével a soproni főiskola erdőrendezési tanszékének dolgozóit, valamint a tanulmányi erdőgazdaság nyolc főnyi küldöttsége is. A tapasztalatcserén *Káráll János* csoporttitkár méltatta a magyar-szovjet barátság jelentőségét és felhívta a figyelmet arra a támogatásra, amit a Szovjetunió nyújtott a magyar erdőszetnek.

Megjelent az Erdészeti Tudományos Intézet közleményeinek 1954. évi 4. száma, az

ERDÉSZETI KUTATÁSOK

Tartalom: *Tury Elemér*: A szikes talajok erdőszeti osztályozása. — *Tóth Béla*: A sziki erdők alsó koronaszintje. — *Bokor Rezső*: Mykorrhizagombákkal történő talajoltások új agrotechnikai eljárása. — *Fuisz József*: A vetési magmennyiség meghatározása. — *Tallós Pál*: A pápakovácsi láprét növénytársulásai és fásítása. — *Apt Ödön*: Az 1954. évi cserebogárimágó irtási kísérletek. — *Lányi János*: A gyantászott erdeifenyő műszaki tulajdonságai. — *Szederjey Ákos* és *Vidra János*: A szarvas hántásának élettani oka és az ellene való védekezés.

SOMMAIRE

<i>Gy. Partos</i> : Dix ans de la sylviculture	145
<i>Gy. Riedl</i> : Le développement de l'utilisation forestière depuis la libération	147
<i>I. Danszky</i> : Dix ans du boisement et de la plantation d'arbres	152
<i>E. Mersich</i> : Quelques mots au sujet des constructions en surface de la sylviculture dans les dix ans passés	157
<i>G. Pankotai</i> : Dix ans de l'équipement routier	161
<i>P. V. Vasiliev</i> : Les questions de l'augmentation de la productivité de travail dans la sylviculture	165
<i>J. Sébor</i> : Dix ans de notre École Forestière	170
<i>R. Bokor</i> : Dix ans des recherches forestières	174
<i>I. Csabán</i> : Le développement de notre aménagement forestier depuis notre libération	177
<i>Gy. Dersi</i> : Le développement du calcul des salaires dans l'économie forestière ...	180

En couverture : *La haute cornue de l'Erdőkémia (l'Entreprise de Chimie Forestière) se met à travailler.*

En reverse : *Un lasso cable vidange dans l'exploitation de la vallée Senyő* (photo d'Eugène Zsabokorszky — cette photographie remporta le deuxième prix au concours photographique de „Dix ans de la sylviculture hongroise“).

AZ ERDŐ — Az Országos Erdészeti Egyesület kiadványa.

Felelős szerkesztő: KERESZTESI BÉLA, a mezőgazdasági tudományok kandidátusa.

Szerkesztőbizottság: BABOS IMRE a mezőgazdasági tudományok doktora, JABLÁNCZY SÁNDOR a mezőgazdasági tudományok kandidátusa, KÁLDY JÓZSEF, KOCSÁRDI KÁROLY,

LÁDY GÉZA, MADAS ANDRÁS, PÁRIS JÁNOS, SALI EMIL, TÖMPE ISTVÁN.

A szerkesztő helyettese: JEROME RENÉ, Technikai szerkesztő: AKOS LÁSZLÓ.

Felelős kiadó: A Mezőgazdasági Könyv- és Folyóiratkiadó Vállalat igazgatója.

Szerkesztőség: Budapest, V., Kossuth Lajos tér 11. Országos Erdészeti Főigazgatóság.

Kiadóhivatal: Budapest, V., Vécsey utca 4. Telefon: 122-790. MNB. fiókszám: 46.

Megjelent 1500 példányban. Előfizetési ára egy évre: 60 Ft, félévre 30 Ft. Megjelenik minden hónapban. Felelős kiadó: A Mezőgazdasági Könyv- és Folyóiratkiadó Vállalat igazgatója.

29637-689/2 - Révai-nyomda, Budapest, V., Vadász utca 16. (Felelős: Nyáry Dezső.)

