

nek mutatkozik homoktalajon a mező- és erdőgazdasági művelésnek ilyen váltógazdasága.

Befejezésül megemlítem még az akácnak, mint méhlegelőnek a fontosságát. Az akác virágja szolgáltatja a legtöbb nektárt, adja a legjobb mézet. Az akácvirágzás időtartama rövid, meghosszabbítása fontos népgazdasági érdek. Az erdőgazdaságok is hozzásegíthetnek, ha megjelölik a rendszeresen később virágzó fákat és a mag egy részét ezekről gyűjtik be, ezekről nevelnek csemetét. Az egyedi tulajdonság átöröklődése révén a virágzás így meghosszabbítható.

Akácosítás és fenyvesítés a Nyírségben

FUISZ JÓZSEF

a nyíregyházi erdőgazdaság főmérnöke

„Nyírség” alatt a köztudatban általában a szabolcsi homokvidék él. Valójában a múlt században (Kogutowic 1880.) Szabolcs megye kiterjedése felölelte az egész mai nyírségi homokvidéket. Azóta a közigazgatási határok néhányszor változtak s ma a Nyírség két megye területén fekszik. Kiterjedésének (759.000 kh = 436.000 ha.) mintegy 78%-a esik Szabolcs-Szatmár megyébe, a többi pedig Hajdu-Bihar megye területére nyúlik át.

Ezek együtt alkotják a „Nyírség”-nek nevezett zárt talajtani (Kreybig 1946.) és erdőgazdasági tájat (Babos 1954.), amely egyben önálló flórajárás is: „Nyírségense”. (Soó R. 1953.)

Talajalkotó kőzete az egész Nyírségnek folyami származású, majd eolikus hatásra elrendeződött, gyengén savanyú homok. Mozgóhomokja ma már nincsen, de azonnal megmozdul, ha a növénytakaró mozgásában nem gátolja.

A Nyírségen régebbi fenyvesítésről alig beszélhetünk. Annál inkább akácosításról. A fenyvesítés mai eredményei nagyjában háború utáni eredetűek. Ezek szerint a szabolcsi részekben ma az üzemi állományok összetételében az akác 54%-kal, a fenyők 5%-kal szerepelnek. A hajdúsági részek akácaránya még magasabb: 80%. (Lesznyák 1954.) Nem sokat tévedünk, ha az egész Nyírség együttes akácarányát kerekén 60%-nak vesszük.

A háború utáni évek, — pontosabban az első hároméves tervidőszak — alatt, nemcsak a fenyő, hanem az akác telepítése is fellendült. Az 1951/52. évekkel a hullámterí feladatok ebben a fellendülésben átmenetileg törést okoztak, majd az erdőgazdaság fejlesztéséről szóló M. T. határozattal az akác, mint egyik legjobb gyorsantermő fafajunk, ismét az érdeklődés homlokterébe került.

Természetes, hogy ahol annyi az akác, mint a Nyírségen és egyben oly sok a gyenge termőhely is, ott az igen sok értékes akácállomány mellett sok a gyenge, értéktelen is. Olyanok, amelyek vagy nem megfelelő termőhelyre kerültek, vagy termőképességükben bármely ok miatt annyira csökkentek (ismételt sarjzattatás, legeltetés, stb.), hogy fenntartásuk nem gazdaságos. Ezeket a továbbiakban röviden rontott erdőknek nevezem.

Általában északról dél felé gyengül a termőhely és vele együtt nő a rontott erdők aránya is. A Debrecen város határában fekvő (Csere, Haláp, Bánk, Fancsika) nyírségi homoki erdők akácosai még nagyobb arányban (80%-a Lesznyák 1954.) rontott állományok. A szabolcsi rész 54% akácarányából mintegy 16%-ra tehető a rontott akácok aránya, ami az egész akácérfoglalás mintegy 30%-ának felel meg. Ettől az átlagtól vannak lényegesen jobb részek, viszont vannak területek, ahol az arány sokkal rosszabb. Ez utóbbiak főleg a nyíregyházi erdészet területén (Oros és környéke), valamint a nyírbéltői erdészet (Penészlek és környéke) területén helyezkednek el. Ezek fokozatos leváltása, fafajcsereje, átalakítása elkerülhetetlen. Csak idő kérdése, hogy az erdőművelési érdekeken kívül álló egyéb feltételek keretében milyen ütemben lesz végrehajtható. A legsürgősebbek leváltását az erdőgazdasági fejlesztési tervek írják elő. Az előírások végrehajtása az akácok fokozatos területi csökkenését vonja maga után.

Az akác területszaporító lehetőségeit részben az új erdőtelepítések, de főként az erdőnkívüli fásítások nyújtják. Az üzemi új erdőtelepítések az akác térfoglalását nem segítik elő, mivel a mai birtokpolitikai álláspont szerint, mezőgazdasági művelésre alkalmas területek az erdőgazdaságok részére nem juttathatók. Amelyek mező-

gazdasági használatra nem alkalmasak, azokon akácot sem lehet telepíteni, mert csak a rontott akácosok tömegét gyarapítanak.

Az akác területszaporító lehetőségét az üzemi területeken azok a szárazabb termőhelyű, volt tölgy állományok területe jelenti, amelyeken a tölgyet újból megtelepíteni már nem lehet. Ezek a múlt századbeli viszonyokhoz mérten vízgazdálkodásukban annyira megváltozott területek a tölgyre nézve teljesen elvesztek, rajtuk a tölgyet semmiféle áldozat árán sem lehet újból megtelepíteni. A többéves eredménytelen, de annál költségesebb kísérletek után nem maradt más lehetőség, mint az akác választása.



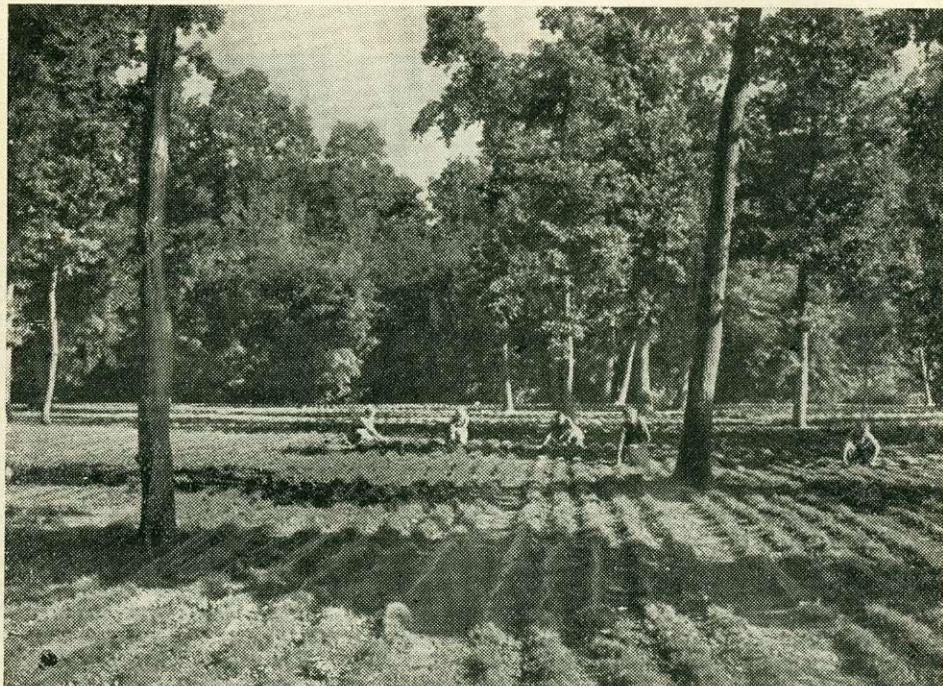
Tiborszállási hárs-nevelő csemetekert

A céltalan kísérletek helyett ezentúl a jobb termőhelyeket első felújításként akáccal kell betelepíteni. Még pedig lehetőleg elegyes, de legalább cserjeszintes akáccal. Termőhelyi optimumában az akác elegyetlen és sűrű hálózatu állományokban tartamosan, maximális hozamot produkál. Közepes termőhelyeken, lazább kötésben más fafajok társaságában alkot talajéletet ápoló, állékony állományokat. A széles minőségi skálájú nyírségi termőhelyeken a termőhely gyengülésével tágítható az alkalmazandó sortávolság s az akác helyett a cserje és töltelék-fafajok elegye fokozandó. Figyelve a ritkább és sűrűbb hálózatban telepített akácosok sorsát és vágáskori fatömegeit arra a felismerésre jutunk, hogy a ritkább hálózat (2 m. sortáv, 1 m. tőtáv) mellett a fejlődésben lévő akáctörzsek koronaalakulása biztosabb. A sűrű hálózatban az erdész (vagy sokszor csak a tisztító, illetve gyérítő dolgozó) megfelelő mértékkel, óvatosan, idejében, vagy elkésve alkalmazott belevágásaitól függ az akácállományok sorsa.

Jól értékesíti az akác a szegélyek hatását, ezért előnyös az ikersoros telepítési mód. Az ikersorok sűrű növényállása az állományszerűség feltételeit nyújtja. A koronafejlődés, a gyökér növőterületének tág lehetőségei a széles sorközökben vannak megalapozva. A széles sorközöket mezőgazdasági „hasznosítás” helyett inkább a cserje és töltelék fafajok elegyítésére használjuk fel. Az elegyetlen akácosok alatt tenyésző rozsnok és perjefüvek létfeltételeit már nem biztosítja az elegyes és a cserjés akácos. Ezzel nemcsak az örök antagonistákat, a szálfüveket iktatjuk ki az erdő területéről, de egyik legnagyobb kártevőjét: a taposó, legelő jászogot is.

A fafajok igényeinek megfelelő különböző termőhelyeken a Nyírségen elegy és töltelék fafajok gyanánt az erdeifenyő, az óriásnyár, a szürkenyár, a gyertyán, a celtisz és az ezüsthárs jöhetnek figyelembe.

Az akáctelepítés fokozásának lehetőségei adva vannak főleg az erdőkívüli fásítás területén. Az egész Nyírségen 2.000 hektárt meghaladó az évenkénti fásítási feladat, amelynek több mint 50%-a akáctelepítés. Az akác csemete igények oly magasra szöktek, hogy hiánytalan kielégítésük maghiány miatt okoz gondot. A nem saját tájon gyűjtött idegen származású mag előtt leeresztett sorompókat ismét fel kellett nyitni,



Tiborszállási fenyő-nevelő csemetekert

mert a saját gyűjtésünk csak egy hányadát fedezi a szükségletnek. Az akáccsemeték millióival csak úgy tudjuk a Nyírség felfokozott igényeit kielégíteni, ha a magellátás területén főhatóságunk továbbra is segít bennünket.

Az erdőkívüli fásítás területén is áttértünk az elegyes fasorok és állományok létesítésére. Az üzemi csemetekertektől távol fekvő járások területén vándor csemetekertetet létesítünk. A tömegcikket jelentő akác- és nyárcsemetét a felhasználás helyéhez minél közelebb termeljük s fokozzuk a csemetekertből közvetlenül átvehető, vagy szekérfuvarral szállítható csemeték mennyiségét.

A *fenyvesítési feladatainkat* a fenyvesítés programja szabja meg. Előírásunk 20%. Sajnos, a mag és az ebből adódó csemetehiányok miatt eddig állandó nehézségekkel kellett küzdenünk.

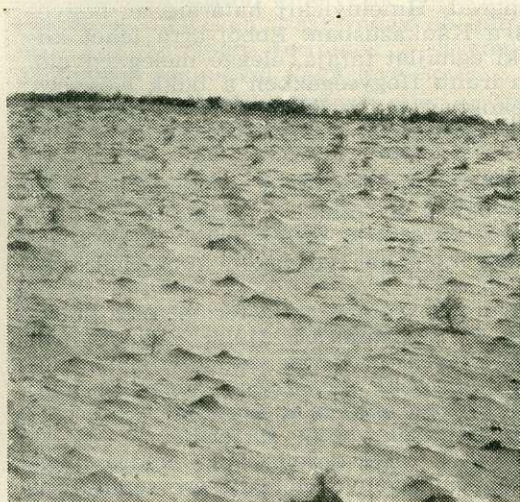
Megváltozott a két telepíthető fenyő (erdei és fekete) egymáshoz viszonyított aránya is. A korábban hirdetett feketefenyő fölényel szemben beigazolódott, hogy a Nyírségen sem indokolt a feketefenyő túlsúlya. Lényegesen kevesebb alkalmas termőhelye van, mint az erdeifenyőnek. Ezért ma már változtatott faj aránnyal *több erdei- és kevesebb feketefenyővel termeljük csemeteszükségletünket*. Remélhető, hogy maghiány miatt nem borul fel ez az arány.

A fenyvesítés gondoljai ugyanott kezdődnek, ahol az akácnál: a vetőmaggal. Erdeifenyő magszükségletünket a fokozott igényeknek megfelelő mennyiségben saját termelésű magból nem tudjuk mindig fedezni. Az idegen magpótlás nem mindig biztosított.

Magági csemetéinket tölgy állományok alatt neveljük.

Innen szabadtéri környezetbe iskolázzuk az egy éves csemetéket. Kiültetésre rendszerint csak egyéves iskolázott csemeték kerülnek.

Az árnyékban nőtt egyéves magági csemeték árnyéktűi nem játszanak olyan nagy szerepet a csemeték további életében, mint amilyent neki tulajdonítanak. A súlyegységnyi magból nevelhető, kiültethető csemeték mennyiségét az állomány alatti előneveléssel és iskolázással lényegesen fokozni tudjuk, az a szabad területen meg-edzett csemeték jobb minőségével, a jobb megeredést és megmaradást is szolgálja.



Teljes talajelőkészítés hatása a nyírségi homokon

Különösen fontos ez az erdeifenyőnél, ahol a telepítés fokozásának első akadálya az elégtelen mag. Nem közömbös tehát, hogy a kevés hazai maggal (ha az import útján való pótlás lehetősége sem áll fenn) több, vagy kevesebb csemetét tudunk-e termelni. Nem engedhető meg az utólagos kinyírást igénylő bőséges magvetés, az ország minden darab életképes erdeifenyő csemetéjére szükség van.

A fenyvesítés területét főleg a megszüntetendő akácok szolgáltatják. Sok terület a fenyvesítés számára is problematikus. A gyenge homoktalajokon sem bizonyított a sűrű ültetések előnye. Az erdei- és a fekete fenyő váltakozóan soros telepítésében az erdeifenyő a fekete fölé kerül és teljesen elnyomja. A felszabadult növényterületen az erdeifenyő koronafejlődése a visszaesés nélküli, további magassági növekvést biztosítja és életerős állományt alkot, szemben az azonos termőhelyen sűrűn álló, roszfejlődésű, „pamacs“ koronával bíró állományokkal.

A legrosszabb, már a homokkopárok fogalmkörébe tartozó termőhelyeken, nem tudunk sem elsőrendű, sem hosszúéletű fenyőállományokat létrehozni, 30—40 évnél tovább nem igen lesznek ezek a fenyőállományok tarthatók s ezt is csak lombfajajakkal elegyben lehet biztosítani. Főként a celtisz és a szürkenyár vehető az elegyítés céljából számításba.

Az erdeifenyő fatömeg-gyarapító telepítését azok a lombos állományok teszik lehetővé, amelyekben kisebb arányú eleggyel szerepel a fenyő. A legszebb törzsű fenyőket az őshonos, zárt, lombos állományokban a szálanként nevelt példányok adják. Tölgyeseink legkisebb hézagait is erdeifenyővel pótoljuk.

Végeredményben a Nyírségen az akác- és fenyőerdősítés mérlege abban foglalható össze, hogy *a két fajjal elfoglalt területet (mintegy 60—65%-ot) együttesen a jövőben is tartani tudja az akác és a fenyő.*

A rontott akácok felszámolásával nagyjában változatlan marad az együttes térfoglalásuk. Az erdőtalajok jobb gondozása, a minél nagyobb fatömeget nyújtó állományok nevelése érdekében *mintegy 40—45% lesz az akác és 20—25%-os a fenyő aránya.* Átlagot jelent ez az arány s minél gyengébb a homoki termőhely, annál inkább a fenyő fog dominálni, illetve a jobb termőhelyeken túlsúlyba kerül az akác.