

Az erdei munkásképzést eredményessé kell tenni és a kiképzés menetét ellenőrizni kell.

Az erdei szerszámok szakszerű tárolását és a tárolási mód ellenőrzését meg kell szervezni.

A szerszámokon észlelt anyagi, vagy gyártási hibákat mindenkor kifogásolni kell a hibás szerszám beküldésével a gyártó üzem felé.

Az ERTI feladatai: A továbbiakban is ismertetni kell írásban és előadásokban az elért kutatási eredményeket.

Az ERTI-nek ki kell képeznie a központi beszerző részleg szerszám szakértőjét, akinek feltétlenül erdészeti szakképzettséggel kell rendelkeznie.

A szerszámokkal kapcsolatban a továbbiakban is szakvéleményeket kell adnia mind a gyártó üzemeknek, mind a felhasználó erdőgazdaságoknak.

A helyes szerszámgyártás megszervezése érdekében a gyártóüzemekkel az eddiginél szorosabb kapcsolatokat kell kiépítenie.

Az ERTI vegyen részt a szerszám szabványok elkészítésében.

Az ERTI vegyen részt a szakmai továbbképzés és az erdei szakmunkásképzés megszervezésében és ellenőrzésében.

A korszerű szerszámhasználatról és ápolásról az ERTI készítsen oktató filmeket.

Az erdei szerszámokat gyártó üzemekre váró feladatok: Az üzemvezetők és meosok ismerjék meg az általuk gyártott, illetve ellenőrzött szerszámok tekintetében támasztott erdészeti szakigényeket.

A gyárak vezetői biztosítsák a korszerű erdei szerszámok gyártásának a gépi, minőségi és technológiai feltételeit.

Az eddig nem gyártott, az erdészeti gyakorlat számára nélkülözhetetlen szerszámok gyártását minél előbb kezdjék meg.

A szabványokban lefektetett alaki és anyagi előírásokat tartsák be.

A megrendelések helyes értelmezése érdekében térjenek át az erdőgazdaságok által alkalmazott, a szakszempontoknak megfelelő terminológiára.

Amennyiben a gyakorlati erdészek, az ERTI és a szerszámokat gyártó üzemek a fentebb megjelölt feladatokat szervezetten végrehajtják, a szerszámok terén még jelenleg fennálló hiányosságok megszűnnek és a magyar erdészet komoly lépést tesz előre a fejlődés útján.

Csörlős irányítás — döntésnél

SZABÓ GÉZA

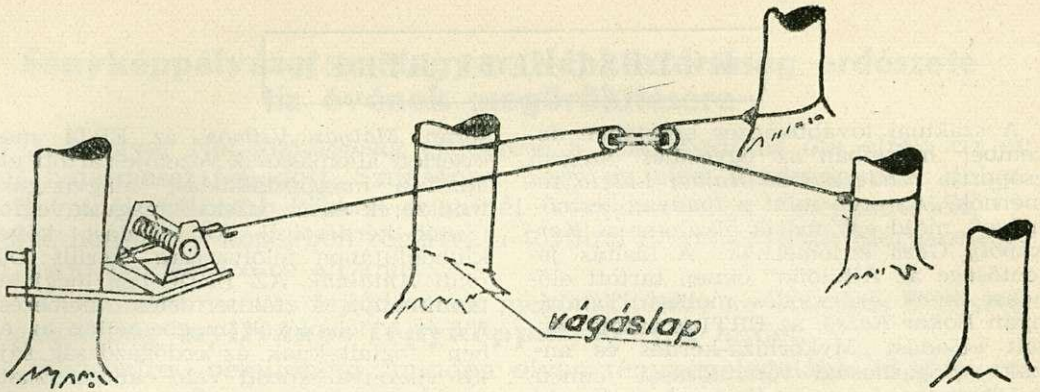
erdőmérnök

Sokszor előfordul, hogy a munkavállaló a ledöntendő fát nem képes a szokásos eszközökkel abba az irányba dönteni, ahová a gazdaságos kitermelés érdekei kívánják. Ennek következtében az ipari fának alkalmas anyag 10—20 százalékka veszendőbe megy és legfeljeb tűzifa lesz belőle. Különösen a lejtőn nőtt fára vonatkozik ez, mert itt a fa természetes dőlése a lejtő felé irányul, ebbe az irányba döntve pedig az aránytalanul nagy esésidő alatt a dőlési sebesség túlzottan felgyorsul és ennek törés, repedés a következménye. Berepedés, felhasadás, gyűrűsrepedés legnagyobb részét a lejtőnek való döntés következtében áll elő.

Ezen kizárólag az erőteljes irányítás segíthet, s ennek egyik rendkívül eredményes módját az alábbiakban ismertetem.

Az eljáráshoz egy 40—45 m hosszú, egyik végén kapoccsal ellátott acélsodronykötél, egy kettős csiga, egy fára szerelhető kézcicsörlő és egy, mindkét végén kapoccsal ellátott, rövidebb sodronykötél szükséges, valamint egy 5 m-es fenyőrúd. A felszerelésnél a hosszú kötelek kapcsolós végével a döntendő fatörzsre kapcsoljuk mintegy 8—10 m magasan a rúd segítségével, a másik végét a csigapár egyik tagját átfuttatva a csörlő dobjához kapcsoljuk. Magát a csörlőt a döntés irányával ellentétes oldalon álló fára szereljük fel. A kettős csiga másik tagját a rövidebb sodronykötél segítségével a kívánt dőlés irányába eső két fa törzséhez kell kikötni. Az egész elrendezést az ábra szemlélteti.

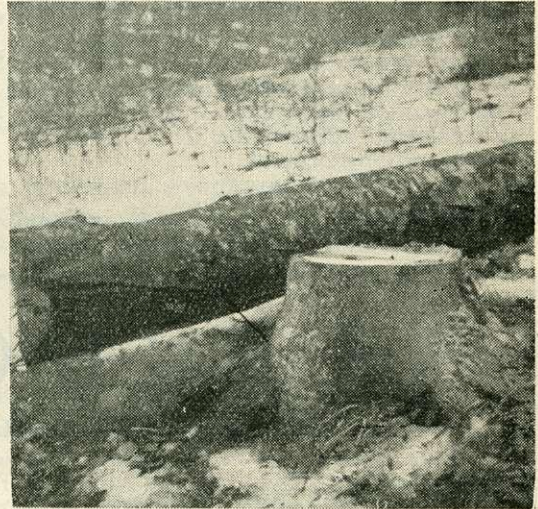
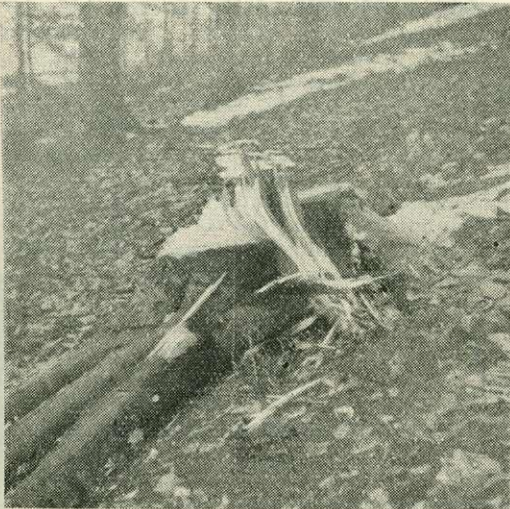
A döntés úgy történik, hogy a tövet a kívánt dőlés irányában az átmérő 30 százalékának megfelelő mértékig befűrészeljük motorfűrészszel úgy, hogy a vágáslap széle merőleges legyen a dőlésirányra. Ezután az ellenkező oldalra állva a fűrész-



szel rávágunk az előbbi irányra, s mikor a fűrészlap szorulni kezd, a csőrő segítségével megfeszítjük az irányítókötelet és addig csőrölzünk, amíg a fa a kívánt irányba le nem dől.

Ezt az irányított döntést a sátoraljaújhelyi erdőgazdaság füzérkomlósi erdészeténél kísérleteztem ki; 80 éves bükkösben, meredek oldalon, 40 cm-es hóban 180 db. törzset döntve, csupán két törzs nem dőlt a kívánt irányba és ezek is csak azért, mert behajkoltuk a vágáslapot. A kísérletnél egyetlen törzs sem repedt be és 67 százalékos iparifakihozataalt értünk el.

A Bükk-hegységben kézfűrészeléssel végeztem kísérleteket. Itt az irányítás nélküli döntés ideje törzsenként 27 percet tett ki, míg irányítással, hegynek való döntés 35 percet vett igénybe, de a kétféle döntés eredményét a fényképek érthetően mutatják. Ha számításba vesszük, hogy motoros fűrészeléssel a hajkolást mellőzni lehet, akkor lényeges eltérést találunk a döntési időben. A csőrő és a kötélzet felszerelése alig vesz több időt igénybe, mint a hajkolás, így a munkát nem tartja fel. Magát a csőrőt sem kell minden döntéshez átszerelni, hanem egy állásból irányítható az irányítókötelet hosszának megfelelő sugarú félkörben minden döntendő fa. A kettős csiga elhelyezése is pillanatok alatt történhet az oldal zárólapjának felengedése útján.



A döntést ezzel a módszerrel négy munkavállaló végezheti el: kettő a motorfűrészrel kezeli, kettő az irányítóberendezést. Előnye, hogy a csőrő és így az irányítást végző munkavállaló a dőlés irányával ellentétes oldalon foglal helyet döntés közben és így baleset lehetősége ki van zárva.

Egy ilyen irányítóberendezésnek beszerzési ára kötéllel együtt mintegy 1200 forintot tesz ki és ennek sokszorosát takaríthatjuk meg vele a népgazdaságnak faanyagban, a kitermelt faanyag minőségében.

EGYESÜLETI HÍREK

A szakmai továbbképzés keretében december hónapban az egyesület szegedi csoportja rendezésében *Halász László* főmérnök „Az erdő mint a faanyag termőhelye”, majd egy másik alkalommal *Kerkápoly Géza* erdőmérnök „A fásítás jelentősége az Alföldön” címen tartott előadást élénk érdeklődés mellett. Tatabányán *Bokor Rezső*, az ERTI kutatója tartott előadást „Mykorhiza-kérdés és annak erdőgazdasági vonatkozásai” címen. A debreceni csoport egészségnapos tapasztalatcserét rendezett a fenyőtiszítási kísérletek bemutatása tárgyában *Lesznyák József* főmérnök vezetése mellett.

★

A székesfehérvári egyesületi csoport december 22-én a devecseri, veszprémi és székesfehérvári erdőgazdaságok kerületvezető erdészei, erdészvezetői, erdőművelési előadói és főmérnökei részvételével kopárfásítási vitanapot rendezett. Ez alkalommal a helyszínen bemutatásra került a „Csőr”-i ezer holdas mészkősziklakopárján a felszabadulás után létesített első kopárfásítási kísérleti terület. A székesfehérvári erdőgazdaság kopárfásítási munkáit *Csörsz Emil* főmérnök ismertette, a helyszínen megtekintett munkák körülményeiről *Krizsán József* és *Simon Ferenc* tájékoztatták a résztvevőket, a tudományos vonatkozások terén pedig *Héder István*, az ERTI kutatója nyújtott útmutatást. A helyszíni bejárást igen élénk vita követte, melynek során a hozzászólók személyes tapasztalataikkal értékesen egészítették ki az ismertéseken elhangzottakat.

★

A sátoraljaújhelyi csoport január hó 11-én egyesületi napot tartott. Ennek

során *Mátyás Vilmos*, az ERTI magkísérleti állomásának vezetője tartott előadást a maggazdálkodás, magvizsgálati módszerek és az átfekvő magvak legfontosabb kérdéseiről. Az előadást követő klubdelutánon felolvasásra került *Dérföldi Antalnak* AZ ERDŐ-ben megjelent tanulmánya a fakitermelés ütemezéséről és a jelenlévők megbeszéltek az ebben foglaltaknak az erdőgazdaság sajátos viszonyai között való alkalmazhatóságát. A csoport az 1955. évre igen komoly munkaprogramot dolgozott ki. A havonta rendszeresen megtartandó előadások mellett negyedévente klubdelutánt is kíván rendezni, melyeken részletesen megbeszéljük a szakirodalom legújabb eseményeit és az abból hasznosítható elgondolásokat.

★

A műszaki propagandabizottság megvizsgálta az újonnan rendezett és katalógizált egyesületi könyvtárat és megállapította, hogy annak felszabadulás előtti anyaga rendkívül sok tudományos és történelmi jelentőségű könyvet tartalmaz. Az elnökség ezért a könyvtár teljes jegyzékét a MTESZ valamennyi tagegyesületének, valamint az erdészeti kutatóintézeteknek, Erdőmérnöki Főiskolának rendelkezésére állítja. A felszabadulás utáni anyag magában foglalja az ezen idő alatt megjelent teljes magyar szakirodalmat és az elnökség rövidesen kipótolja a könyvárusi forgalomban behozatalra kerülő idegennyelvű szakirodalommal is. Az új anyag hasznosan támogatja az erdészeti gyakorlatot, ezért a könyvtár valamennyi tagtársunknak állandóan rendelkezésére áll, szombat és vasárnap kivételével minden nap 17 és 20 óra között az egyesület hivatalos helyiségében.

AZ ERDŐ

AZ ERDÉSZET TUDOMÁNYOS FOLYÓIRATA

Megjelenik havonta

Előfizetési ára:

egy évre 60.— Ft

félévre 30.— Ft

Előfizethető:

a Mezőgazdasági Könyv- és Folyóiratkiadó
Vállalatnál Budapest, V., Vécsey-utca 4
MNB 46 fiókszámlára

Fényképpályázat a Magyar Népköztársaság erdészete tíz évének megörökítésére

A Magyar Népköztársaság erdészete a felszabadulás óta eltelt tíz év alatt hatalmasat fejlődött. Szükséges, hogy az elért eredményeket dolgozóink minél szélesebb körben és minél részletesebben megismerjék, továbbá, hogy ezek képekben rögzítve a további eredményeink kiértékelésénél majd rendelkezésre álljanak.

Az erdészet tízéves fejlődésének megörökítésére az Országos Erdészeti Főigazgatóság **nyilvános fényképpályázatot** hirdet.

Pályázatra beküldhető minden olyan fénykép legalább 18 × 24 cm nagyságban, mely a magyar erdészetnek valamely ágában — maggazdálkodás, csemetetermelés, fásítás, erdőápolás, fakitermelés, mellékhasználat, közelítés-szállítás, fűrész-lemezipari és egyéb anyagfeldolgozás, feltárás, erdőrendezés, tudományos kutatás, dolgozók anyagi és kulturális ellátása, szakoktatás, továbbképzés, adminisztráció — elért eredményt rögzít, az elmúlt tízéves fejlődésre jellemző jelenetet, jellegzetes magyar erdőtájat mutat be művészi eszközökkel, s nyomdai sokszorosításra még nem került. A képeket hátlapjukon felirattal kell ellátni, ezen a kép tárgyának pontos helyszínét is meg kell jelölni.

A beküldött képeket az erdészeti propagandabizottság bírálja felül és díjazza. A pályázat három részletben kerül lebonyolításra.

Beküldési határidő: március 20, augusztus 5 és december 21. Kiosztásra kerül

3 db	I. díj à 800 Ft
9 db	II. „ „ 500 „
27 db	III. „ „ 200 „
60 db	IV. „ „ 100 „

A díjazott képek a főigazgatóság kizárólagos tulajdonába mennek át a sokszorosítás jogával együtt. A díjak kifizetése a díjazott kép negatívjának átadása ellenében történik.

A pályázatra a képek az Országos Erdészeti Főigazgatóság propagandaelőadójának címére (Budapest, V., Kossuth Lajos tér 11. IV. em.) küldendők be.

AZ ERDŐ — Az Országos Erdészeti Egyesület kiadványa.

Felelős szerkesztő: KERESZTESI BÉLA, a mezőgazdasági tudományok kandidátusa.

Szerkesztőbizottság: BABOS IMRE a mezőgazdasági tudományok doktora, JABLÁNCZY SÁNDOR a mezőgazdasági tudományok kandidátusa, KÁLDY JÓZSEF, KOCSARDI KÁROLY, LÁDY GÉZA, MADAS ANDRÁS, PÁRIS JÁNOS, SALI EMIL, TÖMPE ISTVÁN.

A szerkesztő helyettese: JEROME RENÉ. Technikai szerkesztő: ÁKOS LÁSZLÓ.

Felelős kiadó: A Mezőgazdasági Könyv- és Folyóiratkiadó Vállalat igazgatója.

Szerkesztőség: Budapest, V., Kossuth Lajos tér 11. Országos Erdészeti Főigazgatóság.

Kiadóhivatal: Budapest, V., Vécsey utca 4. Telefon: 122-790. MNB. fiókszám: 46.

Megjelent 1500 példányban. Előfizetési ára egy évre: 60 Ft, félévre 30 Ft. Megjelenik minden hónapban. Felelős kiadó: A Mezőgazdasági Könyv- és Folyóiratkiadó Vállalat igazgatója.

28761-869/2 - Révai-nyomda, Budapest, V., Vadász utca 16. (Felelős: Nyáry Dezső.)

