

## Felsődunántúli természeti emlékek

Írta: Földvály Miksa.

(Folytatás)

### E) Nagyméretű, öreg fák és facsoportok.

Mint eddigi kutatásaim után, úgy most is azt tapasztaltam, hogy még az öreg fák azok, amelyek a természeti emlékek között hazánkban valamelyes megbecsülésben részesülnek és amelyekből imitt—amott néhány számottevő példányra akadunk.

Szükségesnek látszik tehát, hogy a megmaradt tisztos korú fáinkat jegyzékbe foglaljuk s az utókor számára megőrizzük; de kíváncsún tartom azt is, hogy nemcsak a feltűnően öreg fákat jelentsük ki természeti emlékeknek, hanem azokat is, amelyek jelenleg „csupán” néhány száz évesek, egészségesek s így hova-hamar szintén a tisztos korúak közé lépnek.

#### a) Nyárfák.

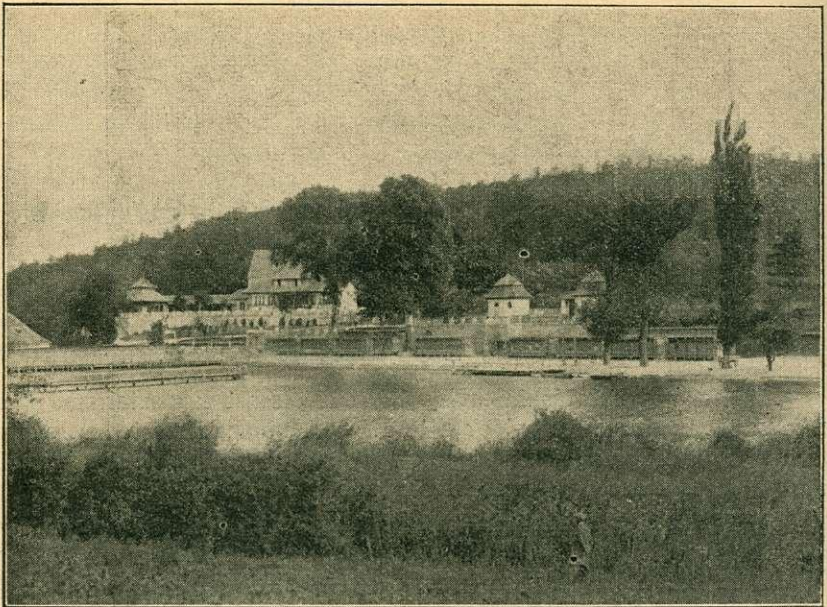
1. Sopron város belterületén, a *Frankenburg*-úton, a Rákpatak mellett álló *kanadai nyárfa* mellmagassági kerülete 510 cm, 3 m magasságban 3 hatalmas ágra oszlik, mindegyik 6 m magaságban újra elágazik. Csúcsmagassága 22 m. Hatalmas, szép, egészséges fa.

2. Az előbbinek közelében a két vasúti pálya között a *Rákpatak* és a sétaút mellett álló *kanadai nyárfa* mellmagassági kerülete 530 cm, 2,5 m magaságban négyfelé ágazik, az ötödik erős ágát levágták. Célszerű volna az ágcsomkot cementtel beborítani. Csúcsmagassága 24 m. Igen terebélyes fa.

3. Ugyancsak a *Rákpatak* mellett az Erzsébet-kert sarkán van egy *kanadai nyárfa* 450 cm mellmagassági kerülettel. A fa négyágú, terebélyes koronájú, 24 m csúcsmagassággal.

4. Két *fehér nyárfa* áll Sopron város határában a *Nagytómalom* nevű kirándulóhelyen, a tó partján, festői környezetben. A fák 290—300 cm mellmagassági kerületűek, mintegy 6 m magasságban kétfelé ágazódnak, a csúcsmagasság 21—22 m. Mindkét fa egészséges.

5. A megszállott területen fekvő *Tejfalúsziget* (Pozsony m) határában, a Felső-Duna egyik szigetén, a szigetközi oldalon, az 1840. folyókilométer és a 123.6 pont közelében, birtokossági legelőn áll



*Öreg nyárfák a „Nagytómalom“ melletti tó partján.*

*Földváry Miksa felvétele.*

Zólyomi közlése szerint egy *rezgő nyárfa*, melynek mellmagassági átmérője 180 cm, kerülete 540 cm, a lombkorona átmérője 22 m, a csúcsmagasság 24 m.

6. Vértesboglár és Csákvár közötti műút mellett, annak mindkét oldalán volt egy szép fasor, melyből most csupán 30 darab *kanadai nyárfa* maradt meg. A fák mellmagassági kerülete a 300 cm-t meghaladja. Esterházy Mór gróf csákvári uradalmának területén áll ez a szép fasor.

7. Szép az a néhány nyárfa, amelyek Radvánszky György báró uradalmához tartozó Bikolpusztán (Süttő, Esztergom vm) állanak az erdei vasút mellett, amelyből azonban már több száradni kezd. Csúcsmagasságuk 20 m körül van, néhánynak mellmagassági kerülete 460, 345, 300 cm.

8. „Hét nyárfa” a neve annak a facsoportnak, mely Budakeszi község határában, a kincstár erdőbirtokához tartozó Körvélyesi völgyben az A/g. o. e/2. jelzésű legelőterületén áll s melyek közül a több évtizeddel ezelőtt tombolt szélvihar egy törzset kidöntött. Ennek ellenére a nép ezt a facsoportot ma is „Hét nyárfá”-nak hívja.

Ez a sűrű nyárceport tulajdonképpen két tőből fakadt, teljesen egészséges, jó növésű egyedekből áll, melyeken két magas lesből lehet a szomszédos lejtőket borító tölgyfiatalost kémlelni.



*Klastrompusztai bükkfa.*

*Földvály Miksa felvétele.*

Az egyes fák méretei a következők:

- a) mellmagassági kerület 260 cm, csúcsmagasság 20 méter;
  - b) mellmagassági kerület 260 cm, csúcsmagasság 22 méter;
  - c) mellmagassági kerület 240 cm, csúcsmagasság 25 méter;
  - đ) mellmagassági kerület 210 cm, csúcsmagasság 20 méter;
  - e) mellmagassági kerület 240 cm, csúcsmagasság 22 méter;
  - f) mellmagassági kerület 260 cm, csúcsmagasság 14 méter.
- b) *Bükkfák.*

1. Sopron turistái és a kiránduló közönség előtt ismert és kedves célpont a „Hétbükkfa” csoport, mely Sopron város várísi erdeje 29/b., f. és h. részleteinek sarkán, a brennbergi barna jelzésű sétaút mellett áll, 350 m-nyire a tenger felett. Ma már csak két törzs van

a csoportból, melyek tuskólapján levő széles padon ülve, elmélkedhetünk a mulandóságról.

2. A Fertő-melléki dombsor *Szárhalom* nevű erdős hátán van Sopron városának egy különálló erdeje, melynek 1932—1933. évi cseres-tölgyes vágásában fenntartottak 6 darab 100 éven felüli bükk-tanúfát. A köznép ezt az erdőt Zarhalm-nak nevezi, a katonai térképen Cárhalom név szerepel, holott a helyes a Szárhalom elnevezés, amely ősi magyar név és annyit jelent, mint Kopaszhalom (szár — kopasz). A Szárhalom a közeli Nagytómalom és a Kistómalom rétséggel együtt botanikai nevezetességű is, miről már szó volt.

3. Az Erdőgazdasági R. T. tulajdonában (Haggenmacher Oszkár) *Pusztavám* (Fehér m.) község határában Horpály-völgy nevű erdőrészben cseres erdőben áll egy bükk, bizonyára maradványa annak a bükkös erdőnek, melyet felváltott a jelenlegi cserállomány. A bükkfa mellmagassági kerülete 434 cm, csúcsmagassága 24 m, 3 m magasságban három vastag ágra válik szét; törzse rücskös, görcsös; a fa terebélyes, lombkoronájának átmérője 26 m. A Horpály-völgy felső részében van még egy bükk-tanúfa, amelynek mellmagassági kerülete 319 cm, csúcsmagassága 22 m, lombkoronájának átmérője 20 m.

4. Esterházy Móric gróf csákvári uradalmában, *Vérteskozma* község határában levő erdejében, a Fáni-völgy jobb oldalán, a vérteskozmai út mellett áll egy bükkfa, melynek mellmagassági kerülete 410 cm, csúcsmagassága 18 m, 4 m magasságban elágazik; vakcsomókkal van borítva.

5. Esterházy Ferenc gróf tatai hitbizományi uradalmához tartozó, *Vértesszőllős* község határában fekvő erdő 24/a jelű részében mintegy 400 m-nyire a tenger felett van egy bükkfa, melynek csúcsmagassága 25 m, mellmagassági kerülete pedig 440 cm.

6. *Esztergom* városnak rendszeres gazdasági terv szerint kezelt erdejében természeti emlékek kijelölhető következő három bükkfát jelentették be:

a) a 26 a) jelű részben 30 m magas, 316 cm mellmagassági kerületű;

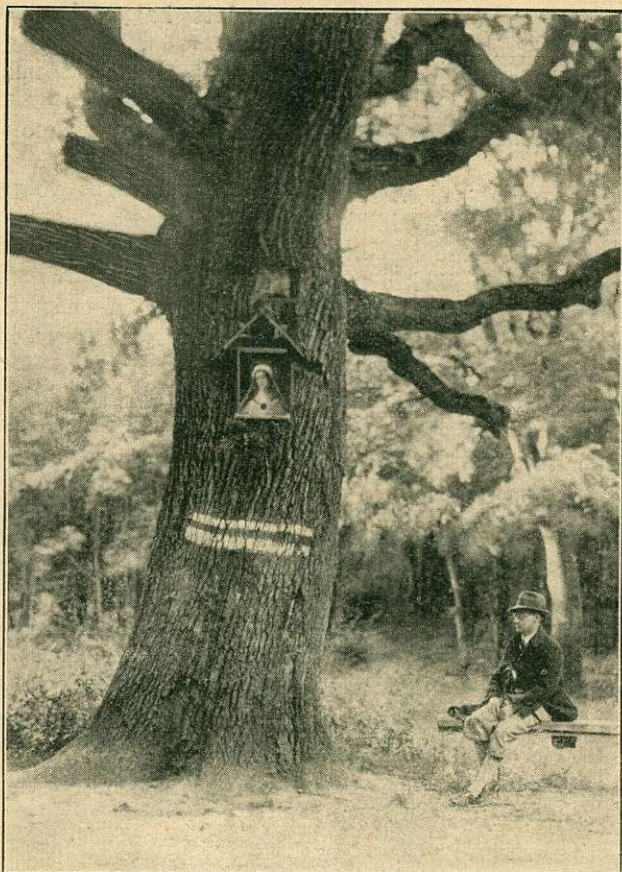
b) a 26 a) jelű részben 26 m magas, 330 cm mellmagassági kerületű;

c) a 26 a) jelű részben 28 m magas, 297 cm mellmagassági kerületű.

Mindhárom ép és egészséges, jó növésű és szép koronájú fa, melyekben a kirándulók szívesen gyönyörködnek.

Nagyon terebélyes az a bükkfa, amely az esztergomi székeskáptalan dömösi erdejében a Szőkeforrás völgyében, a patak mellett áll. Ennek mellmagassági kerülete 322 cm, csúcsmagassága 20 m. Törzsének kérge nem sima, hanem durva, görcsös.

8. Kétbükkfa-nyereg 574 m magasságban levő vízvázalató, fontos útsomópont és földtani szempontból is nevezetes hely. Ugyanis



*Öreg tölgy a „Tölgyes mocsár”-nál, Sopron város erdejében.  
Fődváry Miksa felvétele.*

a Kétbükkfa nyerge a Cserepes-völgygel és a Pilisi-patak völgyével a Pilishegység mészkőterülete és az andezittufa területe közötti határt alkotja. Ez a nyereg egyszerre vízválasztó a Dobogókő (700 m) és a Kisszoplak (688 m) között, melyet minden Pilist járó turista ismer mint csomópontot.

Régebben két öreg bükk állt a nyergen, melyek közül az egyik elpusztult, a másik helyébe lépett egy közeli bükk. Ezek a fák a pilismaróti és pilisszentkereszti kir. közalapítványi erdőhivatalok által kezelt erdőbirtok határán a Pilisszentkeresztről Pilisszentlélekre vezető közlekedési út mellett a vízválasztón, 30—50 éves bükk-, gyertyán-, kőrisállományban vannak.

A bükkfák környékén még most is kutatnak kinesek után nyil-

vánvalólag azért, mert a szájról-szájra adott hagyomány szerint e helyen IV. Béla királynak pénzverője volt.

A nagyobbik fa mellmagassági kerülete 270 cm, csúcsmagassága 20 m.

A másiknak mellmagassági kerülete 246 cm, csúcsmagassága 17 m.

9. Szentendre megyei város határában a Sikáros völgyben, a Bükköspatak partján áll egy bükk, utolsó öreg példánya annak a bükkös erdőnek, amely valaha itt állott s melyet a Bükköspatak elnevezés is fenntartott. Az öreg bükkfa mellmagassági kerülete 375 cm, csúcsmagassága 20 m, a törzs äggöcsös, csomoros, a fa egészséges. Körülötte 30 éves elegyes erdő van, amelyben gyertyán, tölgy, bükk, kőris alkotja az állományt.

10. Ugyancsak Szentendre város erdejében a cseresznyéspataki kapúnál van egy terebélyes, szép koronájú bükk 300 cm mellmagassági kerülettel. A törzs 2 m magasságban 10 ágra oszlik.

#### c) Tölgyek, cserék.

1. Sopron város városi erdejében a 29/g. jelzésű részben a récényi erdei műút mellett áll Mária-képpel ékesítve egy *kocsánytalan tölgy* a „Tölgyes mocsár” szélén. A tölgy mellmagassági kerülete 430 cm, 4 m magasságban nyolcfelé ágazik, csúcsmagassága 18 m, a lombkorona átmérője 16 m. Terebélyes, szép fa. A csúcsa száradni kezd, valószínűleg azért, mert a „Tölgyes mocsár” vizét levezették.

2. A valóban tisztos korú fák közé tartozik a *Hanyságon* levő az a *kocsányos tölgy*, mely az Esterházy hercegi hitbizomány kapuvári égererdő legészakibb facsometekertjében a Kis-Rába mellett az erdő-óri lakás közelében áll. Csúcsmagassága 28 m, mellmagassági kerülete 770 cm, átmérője 190 cm, 4 m magasságban elágazik. Terebélyes, hatalmas, szép fa, csak az a kár, hogy törzse a tövében odvasodni kezd. Az odút cementtel sürgősen ki kell tölteni.

3. *Magyaróvár* megyei város erdejében a budapest—bécsi műút mellett levő *kocsányos tölgy* mellmagassági kerülete 445 cm, a lombkorona átmérője 21 m, a csúcsmagasság 18 m, 2 m magasságban 11 ágra oszlik, az alsó ágak vízszintesen szétterülnek és terebélyes külsőt kölcsönöznek a fának, mely teljesen egészséges, jó makktermő.

4. *Győrszentmárton* község határában a pannonhalmi főapátság Jánosházanevű erdésztelepén van két facsoport: közvetlenül a telepen levő 11 *kocsánytalan tölgyből* és 1 *cserből* áll, melyek 300—400 cm mellmagassági kerületűek, 18—20 cm magasak, terebélyes, kiterjedt koronájú, egészséges fák; a teleptől néhány száz lépésnyire van egy 120 éves *kocsánytalan tölgyfacsoport* mintegy 100 négyszög öln.

5. *Rábapatoná* községhez tartozó Ikrény-pusztán a Rába balpartján, de a hullámterületől a Rába töltése által elkülönítve gróf Merán Jánosné rétjén áll dr. Polgár Sándor közlése szerint magánosan és ki-

sebb csoportokban mintegy 50 darab *kocsányos tölgyfa*, valószínűleg egykori tölgyerdő maradványa.

A fák különböző méretűek: 360—450 cm mellmagassági kerületűek, 15—20 m csúcsmagassággal, 16—18 m lombkorona átmérővel. Koronájuk meglehetősen terebélyes annak folyományaként, hogy már huzamos idő óta vannak szabad állásban.

6. Esterházy Móric gróf vértessánai erdőbirtoka Kishársas nevű részében, mely Pusztavám község határához tartozik, tarvágásos területen magában áll egy kocsányos tölgyfa, melynek mellmagassági kerülete 433 cm, csúcsmagassága 25 m, 4 m magasságig ágztiszta, szép, széles törzs. Ugyanebben a részben az ér mellett áll egy kocsányos tölgy, mely 8 m magasságig teljesen ágmentes törzsű. Mellmagassági kerülete 414 cm, átmérője 132 cm, csúcsmagassága 30 m.

7. Ugyanezen a birtokon a Csoportos nevű 3 kat. holdas tisztáson 26 darab kocsányos és kocsánytalan tölgy maradt meg régi öreg erdő tanuiként.

A fák 280—300 cm kerületűek, 18—20 m magasak, koronájuk kiterjedt, terebélyes. Ez a facsoport Bokod község határában van.

8. Komárom megyében Császár község határában Esterházy Móric gróf vérteskéthelyi erdőgazdálkodásához tartozó Kákástó nevű erdőrészben van két tölgy és egy cser a következő méretekkel:

a) tölgy mellmagassági kerület 440 cm, csúcsmagassága 17 m, lombkorona átmérője 19 m;

b) tölgy mellmagassági kerület 365 cm, csúcsmagasság 21 m, lombkorona átmérője 21 m;

c) cser mellmagassági kerület 380 cm, csúcsmagasság 16 m, lombkorona átmérője 20 m.

9. A Komárom megyei Oroszlány község határához tartozó Kadubek nevű erdőben, mely Esterházy Móric gróf tulajdona, a 16/a jelű részben áll egy hatalmas kocsányos tölgy 544 cm mellmagassági kerülettel. A csúcsmagasság 16 m.

10. Ugyanezen birtokosnak csákvári uradalmához tartozó Vajdatemető nevű erdeje 38/b jelű részében, mely Várgesztes község határában fekszik, van egy kocsánytalan tölgy, melynek mellmagassági kerülete 510 cm, csúcsmagassága 18 m. Az elágazás 3 m magasságban van.

11. Vértessomló község katolikus temploma körüli dombot ékesíti több öreg fa. Ezek között van egy kocsányos tölgy is 300 cm-t meghaladó mellmagassági kerülettel.

12. Igen öregek azok a fák, ameyek a Komárom megyei Síkvölgy-pusztán a méheskertben sorban és csoportosan állanak. Ezek a kocsányos tölgyek a Magyar Általános Kőszénbánya R. T. síkvölgyi erdőgazdálkodásához tartoznak.

Méreteik a következők:

a) mellmagassági kerület 643 cm, csúcsmagassága 15 m, 4 m magasságban kétfelé ágazik, oávas;

- b) mellmagassági kerület 460 cm, csúcsmagassága 20 m, 3 m magasságban kétfelé ágazik, egészséges;
- c) mellmagassági kerület 420 cm, csúcsmagassága 20 m, 5 m magasságban kétfelé ágazik, egészséges;
- d) mellmagassági kerület 328 cm, csúcsmagassága 18 m, 5 m magasságban kétfelé ágazik, egészséges;
- e) mellmagassági kerület 487 cm, csúcsmagassága 25 m, 4 m magasságban kétfelé ágazik, egészséges;
- f) mellmagassági kerület 640 cm, csúcsmagassága 20 m, 3 m magasságban kétfelé ágazik, egészséges;
- g) mellmagassági kerület 750 cm, csúcsmagassága 20 m, 1 m magasságban háromfelé ágazik, egészséges;
- h) mellmagassági kerület 386 cm, csúcsmagassága 20 m, 5 m magasságban háromfelé ágazik, egészséges;
- i) mellmagassági kerület 580 cm, csúcsmagassága 20 m, 5 m magasságban háromfelé ágazik, csonka;
- j) mellmagassági kerület 340 cm, csúcsmagassága 23 m, 5 m magasságban kétfelé ágazik, egészséges.

Ez a fecsoport a törzsek ritka nagyságú méreteinél fogva a leg-gondosabb kiméletet érdemli s kívánatosnak mutatkozik az is, hogy az itt-ott előforduló kisebb-nagyobb üregeket, odúkat cementtel kitöltsék.

13. Esterházy Ferenc gróf tatai hitbizományi uradalmában Vértesszőllős község határában Vértesszőllős, Vértestolna és Alsógalla községek hármasság határán álló vadászház mellett 330 m-nyire a tenger felett a rendszeres erdőgazdasági tervvel kezelt alsógallai gazdasági osztály 23/d jelű erdőrészben a következő méretű tölgyek állnak:

- a) mellmagassági kerület 360 cm, csúcsmagasság 22 m;
- b) mellmagassági kerület 430 cm, csúcsmagassága 20 m;
- c) mellmagassági kerület 380 cm, csúcsmagassága 22 m;
- d) mellmagassági kerület 390 cm, csúcsmagassága 24 m

14. Újyanezen erdőbirtokosnak Alsógalla község határában az alsógallai g. o. 37/d jelű erdőrészében 300 m tengerszint feletti magasságban egy sarjról keletkezett kettős tölgyfa áll, melynek egyik ága 370 cm, a másik ága 390 cm mellmagassági kerületű, csúcsmagassága pedig 15 m.

15. A visegrádi Papréten és a vadászlakhoz vezető műút mentén 20 darab cser és kocsánytalan tölgy áll, melyek mellmagassági kerülete 200 és 300 cm között váltakozik, csúcsmagasságuk pedig 15—18 m. A közelben levő Pálóczy-réten hasonló korú és nagyságú 6 darab cser van, míg az Öreghálás-réten 3 öreg cser és a Szarvas-szerű-réten ugyancsak 3 nagy cser látható.

Meg kell emlékeznünk a visegrádi szakadási rétről is, melyen feltűnt több szépnövésű, öreg fa, így 5 kocsánytalan tölgy, 3 cser.

16. A Jánoshegyről a Normafa felé haladva, a budakeszi határ



mentén levő Szent Anna-kápolna közelében, attól ÉNy-ra mintegy 150 m távolságban van egy 295 cm mellmagassági kerületű, 13 m csúcsmagasságú, kocsánytalan tölgy. A fa koronájának alsó ágai csaknem vízszintesek. A korona vetületének átmérője 20 m. A fát árnyéka miatt nyáron a kiránduló közönség szívesen keresi fel. Koronáját az 1932—33. év telén a zúzmaraképződés erősen megrongálta.

#### d) Szilfák.

1. A soproni *Erzsébet-kertben* több tekintélyes méretű fát látunk, amelyek közül különösen említést érdemel két öreg mezei szil. Az egyiknek mellmagassági kerülete 430 cm, a másiké 410 cm; csúcsmagasságuk 20 m. Mintegy 3 m magasságban elágazódnak, terebélyes, szép koronát fejlesztve.

2. Esterházy Móric gróf csákvári 180 kat. hold kiterjedésű parkjában több tekintélyes méretű, szép fát láttam, melyek közül különösen említést érdemelnek a hegyi szilfák.

Ezekből néhánynak méreteit felvéve, a következőket találtuk:

a) mellmag., kerület 625 cm, csúcsmag. 26 m, 2 m. mag.-ban 4 ágra oszlik,

b) mellmag., kerület 470 cm, csúcsmag. 24 m, 3 m. mag.-ban 2 ágra oszlik,

c) mellmag., kerület 460 cm, csúcsmag. 26 m, 6 m. mag.-ban 2 ágra oszlik,

d) mellmag., kerület 520 cm, csúcsmag. 26 m, 8 m. mag.-ban 6 ágra oszlik.

Ebben a nagykiterjedésű parkban lévő fák szerető gondozásban részesülnek. A legutóbb is a természetet szerető gazdájuk az egyik hatalmas hársfát, melyet a szélvihar igen megtépázott, vaspánttal erősítette meg.

3. Hasonló féltő és szerető gondozásban részesítik azokat az érdekes, nagyméretű fákat, melyek József kir. herceg alcuti parkjában láthatók. Oly nagy tömege van ott a különleges, tisztos korú fának, hogy jelen értekezésem keretében csupán a történeti becsű, külföldi vagy különleges fákról emlékezhetem meg az erre vonatkozó fejezetben.

4. A szépfekvésű vértessomlói katolikus templom körül áll több nagyméretű, öreg fa. Ezek között van 6 darab szil is, melyek mellmagassági kerülete mintegy 300 cm. A fák, melyek a vicéken mesziről látható templomnak festői keretet nyújtanak, a vértessomlói gazdaközönség tulajdona.

5. Négy kivételesen nagyméretű mezei szilfát láttam Esztergom város határában, a város ingatlana és az érsekség birtoka közötti árok partján a Mexikó-völgyben.

Ezek méretei a következők:

a) mellmag. kerület 430 cm, csúcsmagasság 20 m.

- b) mellmag. kerület 350 cm, csúcsmagasság 18 m.
- c) mellmag. kerület 290 cm, csúcsmagasság 18 m.
- d) mellmag. kerület 255 cm, csúcsmagasság 18 m.

Igen szép, terebélyes fák.

6. A budai Városmajor-parkban levő szilfák közül különösen négy darab feltűnően magas növésű.

Budapest székesfőváros erdő- és mezőgazdasági hivatala által felvett méretek szerint az első 27 m magas, 330 cm körmértű. 4 m magasságban ered az első oldalág. Elég terebélyes, szabályos a koronaképződése. A második 32 m magas, 420 cm körmértű, az első oldalág, amely le van vágva, 2 m magasságban indult ki. A következő és meglévő oldalág 5 m magasságban van. Jól fejlett, koronaképződése rendes. A harmadik fa 30 m magas, 360 cm körmértű, koronaképződése 7 m magasságban kezdődik és szép, szabályos. A negyedik 35 m magas, 360 cm körmértű, 4 m magasságban kettéágazott a törzs. Az egyik elágazás le van vágva. Mindegyik fa egészséges s előreláthatólag hosszabb ideig életben tartható.

e) *Juharfák.*

1. Szentendre város erdejében a cseresznyéspataki kapunál van 2 terebélyes, kerek koronájú, mezei juhar. A két fa az erdő szélén, a városi legelőn áll.

- a) Az egyiknek mellmag. kerülete 192 cm, csúcsmagassága 9 m,
- b) a másiknak mellmag. kerülete 249 cm, csúcsmagassága 12 m.

f) *Hársfák.*

1. Moson megyében, *Máriakálnok* község főutcáján áll egy *nagylevelű hárs*, melynek mellmagassági kerülete 535 cm, csúcsmagassága 20 m, 5 m magasságban 6 ágra oszlik. Tövében durva csomorok vannak. A község egy melegsívű poétája a következő verset szerzette és fatáblára festve függesztette a fának a műútra néző oldalára:

*Du alte Linde, du stehst so wetterfest  
Wohl manches hundert Jahr  
Hast mitgemacht manch heilig Frommes Fest  
Mit der Pilgerschar  
Sahst oft den Pilger wandeln zur Kapelle  
Der Rast in deinen Schatten hielt  
Und Trost sich holte an der heiligen Quelle  
Der seinen Kummer dann gestillt  
O spende Schatten noch viel hundert Jahr  
Dem müden Wanderer du  
Und gönn der frommen Pilgerschar  
Noch oftmals Rast und Ruh!*

*Fr. Stergerich.*

1896.

Megjegyzendő, hogy Máriakálnok búcsújáró hely s a búcsúsok a községen keresztül emellett a feliratos, öreg hársfa mellett vonulnak el a község szélén levő kápolnába, melyben egy forrás van.

2. Komárom megyében, Császár község határában, Esterházy Móric gróf vérteskéthelyi erdőgondnokságához tartozó Kopaszhegy nevű erdőrészben áll egy hárs, melynek mellmagassági kerülete 610 cm, csúcsmagassága 18 m, a lombkorona átmérője 22 m, 3 m magasságban elágazik.

3. Két kislevelű hárs áll a Vértésben, Várgesztes község határában, Esterházy Móric gróf csákvári uradalma gesztesi erdejében, közel a várromhoz az Üzőhegy nevű részben, a vágás szélén. Mind a két fa inkább festői, bizarr alakú, mint erdőgazdaságilag értékes.

Az elsőnek mellmag. kerülete 300 cm, csúcsmag. 15 m, 3 m. mag.-ban 3 felé ágazik,

a másíknak mellmag. kerülete 500 cm, csúcsmag. 16 m, 1,5 m mag.-ban 3 felé ágazik.

Az előbbi odvas, az utóbbi igen csomoros törzsű.

4. Vértessomló község belterületén, a községháza udvarán van egy nagylevelű hárs, melynek mellmagassági kerülete 382 cm. Szép dísze nemcsak a községháza udvarának, hanem magának a községnek is.

5. Bajna község határában, Metternich-Sándor Klementina hercegnő parkjában három szép hársfa kelti fel a figyelmet, melyek egymás közelében állnak. Csúcsmagasságuk 20 m, a lombkorona átmérője 16 m, mellmagassági kerületük: 324, 274, 310 cm.

6. Három igen terebélyes, szép koronájú hársfa áll Nagykovácsi községben, melyek közül a legnagyobbknak mellmagassági kerülete a 600 cm-et is eléri.

#### g) Ákác.

1. Szinte furcsa dolog nagyméretű ákácokról írni, melyet tudvalevőleg nem szoktak hosszú ideig fenntartani s így a fa természetesen feltűnő nagy méreteket nem is ér el. Parkban sem igen használják díszfának, ezért meg kell emlékeznünk arról az ákácokról, mely József kir. herceg alcsuti uradalmában a gépházzal szemben áll s melynek mellmagassági kerülete nem kevesebb, mint 520 cm, a csúcsmagassága 18 m, 2 m magasságban 2 erős ágra oszlik szét, igen terebélyes, tekintélyes fa. Korát 120 évre becsülik.

A környéken az „első ákác” díszítő névvel tisztelték meg.

#### h) Platánfák.

1. Talán páratlan a maga nemében az a platán-fasor, amely az Alcsutról Máriavölgy-majorig vezető 1,5 km. hosszú út két oldalát szegélyezi. A fák nem egykorúak: 90 éves 200 darab, 70 éves



*Szelid gesztenyefák Budán, a Tündérhegyi-út felett.*

*Földvály Miksa felvétele.*

60 darab és 40 éves 50 darab. Egy része igen ágas-bogas azért, mert annak idején a kertész visszavágta. Ezért a barbár tettéért a kertészt azonnal elbocsátották.

2. Régi, szép fasor utolsó maradványa az a 20 darab platánfa, mely az Alesutról Vértesboglárra vezető útnak most már csak egyik oldalát ékesíti. A fák mellmagassági kerülete a 300 cm-t meghaladja.

3. Radvánszky György báró bikolpusztai (Süttő, Esztergom megye) kastélya alatti réten áll egy 22 m magas, 300 cm mellmagassági kerületű platán.

4. Híresek azok a platánok, melyek Esztergomban, a Szent István ártézi fürdőtelep kertjében láthatók. Összesen 8 darab van 200—350 cm mellmagassági kerülettel, 24 m csúcsmagassággal.

i) *Szelíd gesztenyefák.*

1. A híres visegrádi szelíd gesztenyefákból, melyek a hagyomány szerint utódai azoknak a fáknak, amelyeket Róbert Károly királyunk telepített, ma már csak hírmondók vannak, illetve csupán sarjhajtásai a valaha itt élt hatalmas példányoknak.

A visegrádi vároldal ÉNy lejtőjén, andezit feletti humuszos agyagtalajon Fröhlich József vendéglős kertjében 8 darab öreg szelídgesztenyefa áll. A legvastagabbnak mellmagassági kerülete 333 cm, csúcsmagassága 20 m.

2. A budai öreg gesztenyefákból szintén alig találni néhányat. Özvegy Ruprecht Józsefnének a Szépvölgy-dülő 15.989. hr.-számú ingatlanán, melynek tengerszint feletti magassága 350 m és kiterjedése 7 kat. hold, a 3 kat. holdat kitevő régi gyümölcsösben 6 darab öreg szelíd gesztenyefa maradt meg.

Ezek közül további fenntartásra méreteiknél fogva és egészségi állapotukat tekintve, 3 darab jöhet számításba. Az első 18 m magas, 330 cm mellmagassági körméretű, egészséges, terebélyes koronájú fa. Mintegy 280 cm magasságban kezdődik a korona elágazása és ott egy 25 cm vastag oldalága a törzsből vízszintesen indul ki, mely oldalágnak a lombozata egész a földig lehajlik, mintegy félsátort alkotva. A második 17 m magas, 255 cm körméretű, egészséges fa. Terebélyes koronája a földtől 2 m magasságban kezdődik. A harmadik 17 m magas, 450 cm körméretű. A koronaképződés 150 cm magasságban kezdődik. Először két, majd mindegyik rész két-három ágban folytatódik. A festőien szép nővésű fát a viharok és különösen az elmúlt téli zúzmaraképződés megrongálta. Egyébként egészségesnek látszik és a hosszabb ideig való fennmaradására remény van.

3. Még három szelídgesztenyefa áll a Jánoshegy ÉK-i oldalán, a Tündérhegyi-út és a Hagenmacher-villa közelében, melyek közül az egyik 18 m magas, kétágú fa, a 260 és 140 cm mellm. kerületű ágak közül a vékonyabb még egészséges, míg a vastagabb villámsújtotta, üreges, korhadt. A második a talajszinttől számítva mintegy 1 m magasságban 3 ágra oszlik, melyeknek mellmagasságban mért kerületük 210, 180 és 200 cm. Az elágazás alatt mért kerület 460 cm. A koronában sok a törött és száraz ág. A harmadik 18 m magas, 380 cm mellm. kerületű. A törzs 2 m magasságban három felé ágazik.

Az ingatlan a Hagenmacher-örökösök erdőbirtokához tartozik.

j) *Fenyők.*

1. Boldogult dr. Gáyer Gyula azt javasolta, hogy a komárom-megyei ácsi erdőben álló „néhány hatalmas feketefenyő fasort” mint természeti emléket ki kellene jelölni, mely fenyők ültetve vannak ugyan, mégis érdemesek a fenntartásra.

2. Nem nagyméretűek ugyan azok a lúcfenyők, amelyek a pilis-szentkereszti kir. közalapítványi erdőhivatal kezelése alatt álló és a Bükköspatak völgyének keleti végében levő Sikáros erdőőri lak mellett egy csoportban állanak, mindazonáltal az itteni természeti viszonyokhoz képest jó fejlődésűek és tájszépészeti szempontból megemlítésre érdemesek annál is inkább, mert Sikáros a természetbarátok és turisták által szívesen felkeresett, szép hely és fontos útcsomópont. Az erdőőri laktól északra, a ház közelében levő lúcfenyő-sáv mintegy 2 kat. hold nagyságú. A lúccok 50 évesek, az egyes fák mellmagassági kerülete 100—110 cm, csúcsmagasságuk 18 m. Az 1932/33. év telén sokat szenvedett ez a fenyves a zúzmarától, mikor is a megsérült fákat ki kellett szedni.

3. A budai Szépvölgy-dülőben özvegy Ruprecht Józsefné ingatlanán 12 darab öreg fekete fenyőfa alkot egy csoportot. A fák csúcsmagassága 18 és 22 m között váltakozik; mellmagassági kerületük pedig a következő: 190, 180, 168, 146, 130, 170, 140, 125, 194, 110, 212, 105 cm.

Valamennyi fa egészséges, a sűrű álláshoz képest szép növésű, de egyoldalon fejlődött koronájú. Eredetileg több fa állhatott ebben a csoportban, de az erőteljesebb növésűek nyomása és a szabad állás következtében a szélviharnak való kitettség számukat csökkentette. Mintegy 6 évvel ezelőtt is kidöntött a vihar két szép, egészséges és vastag példányt, két évvel ezelőtt pedig egy középméretű példány száradt el. Ennek az elszáradt fának a visszamaradt tuskójából a csoport korát 100 évre becsülte Komáromy László erdőtanácsos.

(Folytatjuk.)