

A rajz egyébként nagyon világosan mutatja a talajsavanyúság növekedését észak felé haladva, amely jelenség — mint azt már szintén említettem — szoros összefüggésben áll a növekedő víztartalommal és az alacsonyabb hőmérséklettel. Hogy azután ezek a faktorok végeredményben az elégtelen mikrobiológiai tevékenység következtében előidézői az északi erdőtalajok elsavanyodásának, azt talán nem kell közelebbről megokolnunk. Az ábra egyúttal mutatja észak felé a mésztartalom csökkenését is.

(Folytatjuk.)

A Bakonyhegység és Bakonyalja természeti emlékei

(Folytatás.)

írta: Földváry Miksa.

D) *Történeti nevezetességü, mondás, legendás, kogyeletes fák.*

1. *Petőfi fája Farkasgyepűn.*

A veszprém—pápai műút mellett, a veszprémi püspökség farkasgyepűi erdeje szélén áll ez a történeti nevezetességű fa, melyről azt regélik, hogy mint pápai diák, erre jártában ez alatt a bükkfa alatt pihent meg a nagy költő s fáradoalmait kipihenve, verset is írt alatta.

A fa mellmagassági kerülete 324 cm, magassága 20 m; igen terebélyes, tompa koronája van, kérge repedezett, rücskös. körülötte a püspökségnek üzemterv szerint kezelt erdejének 116/c. jelű része terül el, mely bükk- és gyertyán rudas-erdő. A hely 400 m-nyire van a tenger felett.

2. *Petőfi fája az iharkúti erdőben.*

Ugyancsak a veszprémi püspökség erdejében, Iharkút község határában áll ez a fa, az üzemtervben említett 6/c. részletben, 280 m-nyire a tenger felett, 40 éves bükk, gyertyán, tölgy, hárs, szil és vadcsereznye társaságában.

A fa törzse tekintélyes vastagságú, amennyiben 490 cm a mellmagassági kerülete, a famagasság azonban csak 18 m.

Mintegy 2.5 m magasságban 5 vastag ágra oszlik. Egészségi állapota kifogástalan.

Ez a bükk az Asztalvölgy fejét alkotja, mely elnevezésnek az a magyarázata, hogy régebben asztal állt a bükkfa alatt, melynél az itt megfordult vadászok étkeztek.

Azt beszélnek róla, hogy Petőfi gyakrabban járt itt, nevét is bevészte a fa kérgébe, mely azonban ma már nem látható.

3. *Prohászka püspök fája a Sötéthorogvölgyben.*

Ez alatt a fa alatt gyakran pihent és elmélkedett a nagy püspök, amikor Tésen nyaralt, vagy csak rövid időre is megfordult a Sötéthorogvölgyben s a Kópajta kunyhónál, mely a fa közelében van.

A hatalmas bükkfa a székesfehérvári püspökség tulajdona s a püspökségi erdő B) gazdasági osztályában, a Sötéthorogvölgy fejénél, a 21/d. jelű részben áll.

Mellmagassági kerülete 396 cm., csúcsmagassága 36 m; ép és egészséges.

4. *Képes bükkfa Németbányán.*

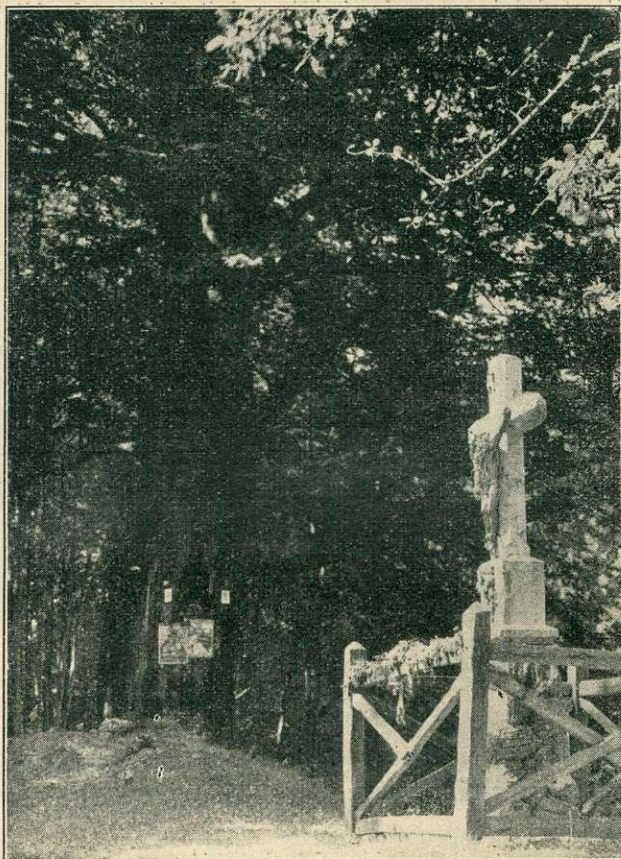
A község D. csücskén, az utolsó ház mellett, a veszprémi püspökség erdejének határvonalában, a farkasgyepői erdőbirtokról készült üzemterv 77/b. részletének szélén áll ez a bükkfa, melyet azért neveznek képes fának, mert túlon-túl tele van aggatva szent képekkel, nemcsak a fa palástja, hanem a belsőjében levő üregek is.

Csúcsmagassága 20 m, mellmagassági kerülete 420 cm; 3 m magasságban 2 felfelé törő vastag ágra és több kisebb oldalágra oszlik. Gyökérfője durva, cserepes, az oldalgyökerek egy része a felszínen van.

Mind a bükkfát, mind a mellette álló keresztet **sűrűn** keresik fel Németbánya vallásos lakói, hogy elvégezzék itt ajtosságukat.

5. *A Pálfi-réti hintafa.*

A Kabhegyen, a nagyvázsonyi uradalomhoz tartozó Dozmatréttől nyugat felé a D. nyiladék mentén fekszik a kis Pálfi-



A veszprémi püspökség németbányai erdejében öreg képes bükkfa.
(Földváry Miksa felv.)

rét, melynek keleti sarkában egymás mellett két öreg fa áll, egy kocsánytalan tölgy és egy cser. A cserfát hintafának hívják, mert legalsó oldalága igen hosszú és vízszintes lévén, arra ülnek a kiránduló gyermekek és hintáznak rajta.

De nem erről nevezetes ez a két fa, hanem a hozzá fűződő mondáról, mely szerint élt a faluban egy nagyon szerelmes fiatal pár, kiknek szerelmét rossz szemmel nézte a leány boszorkány — nagyanyja, kiüldözte őket az erdő rengetegébe és ott is nyomon követte őket. Erre megsajnálta az ifjú párt az erdő tündére s fává változtatta őket a réten.

Azóta valahányszor levágják a két fát, azok újból kisarjadzanak és fák maradnak mindaddig, míg a szerelmeseket meg nem váltják és azok megint emberi alakot nem ölhetnek.

Hogy mikor, azt nem tudja a mese.

6. *Kisfaludy Sándor tölgyfája Sümegen.*

Az irodalomtörténetből tudjuk, hogy Kisfaludy Sándor Sümegen született, hosszabb ideig élt itt és sok hányattatás után itt is halt meg.

Sümegen egyik szívesen felkeresett pihenő helye volt a városkától ÉK. elterülő szőlőhegyen épült verandás pincehajléka, mely mellett öreg tölgyfa áll. A fa 220 cm mellmagassági kerületű, 15 m magas, egészséges; egyik ága ráborul a présházra, melynek homlokfalán kis szürke kőtáblán a következő felirat olvasható:

Honfi, kegyeld e helyt,
és gondolj régi urára;
Kisfaludynk zengett itt
epedő dalokat.

1876.

A pincehajlék mellett kerek homokkő asztal, melynél sokszor ült a költő, műveit írva vagy barátjaival mulatva.

7. *Rózsa Sándor fája.*

Érthető és természetes, hogy a betyárromantikájáról híres Bakony számos helye és tárgya az ott tanyázott betyárok nevével kapcsolatos, bár nem egy esetben a nép képzeletében megszületett meséről van szó.

Ilyen mese az is, hogy az Isztimér község határában, Királyszállásról Hétház-pusztára vezető kocsuiút melletti tisztáson álló bükk alatt Rózsa Sándor tanyázott volna, hisz tudjuk, hogy Rózsa Sándor nem élt a Bakonyban.

Mindazonáltal ez a fa megérdemli koránál és külsejénél fogva a megbecsülést, mert szép, egészséges fa, mellmagasságban mérve 391 cm a kerülete, 30 m a magassága s 8 m magasságban elágazva, kerek koronát alkot.



Kisfaludy Sándor tölgyfája a sümegi szőlőben. (Földváry Miksa felv.)

8. *Savanyú Józsi fája Véndeken.*

Rózsa Sándornál mindenestire hírhedtebb volt Savanyú Józsi a Bakonyban, melynek számos helye őrzi a bakonyi betyár dicstelen emlékét. Ilyen a vendeki Szentkút-melletti kocsányos tölgy, mely a veszprémi püspökség nyirádi erdőgondnokságának kezelése alatt álló vendeki erdőben, az erdőőri lakás mellett, három út találkozájánál áll. Mellmagassági kerülete 324 cm, 3 m magasságban kétfelé ágazik, hol lesülés van, mely talán már Savanyú Józsi lesőhelye volt.

9. *A csepelyi facsoport.*

Nagyvázsony község határában, a mai Felsőcsepely pusztától Dny.-ra van a török időkben elpusztult Csepely község templomromja. Az egész községből csupán ez a templomrom maradt fenn s annak is csak néhány falrész. Még a nyugati homlokfalból van a legtöbb, itt egy ablakrés is ép. A rom körül áll egy 600 négyzetméter kiterjedésű facsoport, melyet 50 éves tölgy-, szil-, juhar-, bálványfa-, ákác-, fekete fenyőállomány alkot.

Ezt a facsoportot a birtokos nagyvázsonyi uradalom kegyeletből és a rom védelmére tartja fenn.

10. A tési képesfa.

A székesfehérvári püspökség erdejének A) gazdasági osztályában áll ez a kegyeletes tölgyfa, melyet a vidéken már régóta „képesfa” néven ismernek, mert egy Szűz Mária-szobor és egy Mater Dolorosa-kép van rajta. A fa 14 m magas, mellmagassági kerülete mintegy 200 cm, ép és egészséges.

E) Nagyméretű, öreg fák és facsoportok.

Még ezen a címen lehet a legtöbb anyagot összegyűjteni, azonban az a körülmény, hogy imitt-amott van néhány öreg fa, melyet kíméletben részesítenek, nem jelenti azt, hogy ezzel a természetvédelem ügye el van intézve s hogy ezen a téren igen jól állunk.

Ismétlem azt a megállapítást, hogy nem sok objektumunk van, de amink van, azt éppen azért annál nagyobb becsben kell tartanunk és az utókor részére megóvnunk, még ha az csak egy szerény, öreg fa is.

1. Hársfák.

a) Az *ánghuskerti hárs* Veszprém város határában, Jutaspuszta mellett, a Séd közelében, melynek mellmagassági kerülete 392 cm, csúcsmagassága 20 m. Ez a kislevelű hárs szép, piramisalakú, magasbatoró koronájú, nem terebélyes. A talaj, amelyből táplálkozik, erőteljes, a szomszédos Séd-patak vizétől üde.

b) Nagyvázsony község É. szélén álló régi katolikus kegyúri templom sekrestyebejárata mellett van egy kislevelű hárs, melynek mellmagassági kerülete 374 cm, magassága 22 m, 2 m magasságban lévő ágcsomk helyén kis odu van, melyet a fa védelmére cementtel ki kell tölteni. A törzs 3 m magasságban 2 egyenlő vastag ágra oszlik.

c) Az *úrkúti hárs*. Ez a hárs, mely feltűnően kislevelű, az úrkúti templom nyugati oldalán, közvetlenül a templom bejárata mellett áll. Néhány évtizeddel ezelőtt letört legalsó ágának csomkján kis odu van, melyet szintén cementtel kell megtölteni. A törzs mellmagassági kerülete 560 cm, famagasság 25 m, igen terebélyes,

sok ággal. Az odutól eltekintve, mely nem veszedelmes, egészséges a fa és még hosszú ideig élhet.

A fa a nagyvászonyi uradalom tulajdona.

d) Németbánya község belső területén, Mayer András kisgazda háza előtt, az utcán áll egy kislevelű hárs, 300 cm mellmagassági kerülettel. A fa magassága 23 m, 3 m magasságban 9 ágra oszlik, koronája szép, terebélyes, egészségi állapota kifogástalan.

e) Ugyancsak Németbánya községben, a veszprémi püspökség területén, a tanítói lakás kertjének kerítése mellett láttam egy 326 cm mellmagassági kerületű kislevelű hársat, melynek magassága 26 m s mely 2 m magasságban 3 ágra oszolva karcsú koronát fejlesztett; szintén egészséges.

f) Plechinger Ferenc pajtája mellett Németbánya község utcáján két hárs áll, az egyik mellmagassági kerülete 280 cm, 22 m magas; a másik 250 cm mellmagassági kerület mellett csak 16 m magas, terebélyes, mindkettő egészséges.

Németbánya községet az 1762. évben német telepesek alapították, kik üveggyártással foglalkoztak és telepüknek Deutschhütten nevet adták, melyet tévesen fordítottak le a magyarban Németbányá-ra. Valószínű, hogy az említett fákat az új telepesek ültették, mivel köztudomású, hogy a német nép kedveli a hársfát, melyet a német kis városok terein a közutak mellett ma is láthatunk.

g) Huszárokelő erdészeti telepen, Ugod község határában, a Gerence-völgy torkolatánál áll két kislevelű hárs, melyek közül az egyiknek mellmagassági kerülete 262 cm, a másiké 172 cm, magasságuk 15—16 m. Koronájuk kerekded, terebélyes. Mindkét fa egészséges.

h) Nagylevelű hársat láttunk Bakonybél község főterén, az apátsági templom melletti híd s illetve Szent János-szobor mögött, melynek kerülete mellmagasságban mérve 246 cm, magassága 16 méter.

i) Alsópere-pusztán az útmelletti kőgúlán álló kereszt két oldalán lévő nagylevelű hárs mellmagassági kerülete 202 cm, magassága 11 m, a kislevelű hárs kerülete 240 cm, magassága 14 m.

j) Igen szép az a nagylevelű hárs, mely Tés községben a

székesfehérvári püspökség főerdőmérnöki lakása előtti kis kertet árnyékolja be. Ennek a fának mellmagassági kerülete 286 cm, 2 m magasságban kehelyszerű 6 ágra oszlik és 25 m magasságot ér el. Koronája kerekded, terebélyes, a törzsön repkény, borostyán fut fel.

k) Esterházy János gróf lesenceistvándi tisztilakának udvarán álló kislevelű hárs kerülete mellmagasságban mérve 387 cm, 2½ m magasságban 7 felé ágazik és igen terebélyes koronát alkot, melynek vetülete 23 m átmérőjű. A fa magassága 22 m. A repedezett kéreg mohával van fedve.

l) Bakonynána község határában, Nádasdy Pál gróf erdejének 20. tag a) és b) erdőrésztleti szélén találtuk az ezen vidék legidősebb nagylevelű hársfáját, melyről ezt a helyet „Nagyhárs”-nak nevezték el. A fa egészséges, csak a csúcsa törött le, így is 22 m magas. Mellmagasságban kerülete 410 cm, 4½ m magasságban kétfelé ágazik, egyik ága 100 cm, a másik 50 cm kerületű. A vastagabb ág belül korhadt, a másik ép. A korona vetületének átmérője 26 m. A fa sekély rétegű, gyéren lombbal fedett, begyepesedett, száklás, homokos agyagtalajon áll.

m) A Nagysomlós, a hegy DK. lejtőn álló Szent Margitkáporna mellett (295 m) van egy hársfa, melynek mellmagassági kerülete 418 cm, magassága 18 m. Több ágcsontja miatt külseje igen durva, rücskös, csomoros. Erről a legendás helyről Kisfaludy Sándor is megemlékezett. A hársfa mellett Szent Dónátnak, a szőlősgazdák védőszentjének szobra áll.

2. Bükkfák.

a) Lókút község határában, Gyertyánkút mellett, a jól foglalt forrás felett áll egy bükkfa, melynek magassága 16 m, mellmagassági kerülete 380 cm. Koronájának keleti részét a zuzmara 1930. év januárjában letörte, mely az erdőőr állítása szerint óriási robajjal zuhant a földre. Ez a hely mintegy 500 m-nyire van a tenger felett. Az említett sérüléstől eltekintve, a fa egészséges.

b) Régi bükkösök maradványa az úrkúti legelő és a nagyvásonyi uradalmi erdő határán lévő „Macskalik” nevű barlangot szegélyező öreg bükkfa. Magassága 28 m, mellmagassági kerülete 428 cm, 2 m magasságban két egyenlő nagyságú ágra oszlik. Sza-

bad állásban lévén, D. oldalán héjelválás kezdődik. Előreláthatólag nem lesz hosszú életű.

c) Igen szép, símakérgű bükk van a székesfehérvári püspökség tési erdejének 22. részben, a Sötéthorog-völgy közelében. Ez a fa igen magas, eléri a 38 m-t, mellmagassági kerülete 390 cm. A törzs egyenes, hengeres, ágtsizta, aminek az a magyarázata, hogy soká volt zárt állásban. Nemcsak feltétlen kíméletet érdemel, hanem arra is kell törekedni, hogy az ottani erdőrészek kihasználása alkalmával néhány fa körülötte védelmül fenntartassék.

d) Hasonló vastagságú az a bükkfa, mely a honvéd kincstárnak Isztimér község határában, a Hosszúkigyó-erdőrész szélén, az az erdei út mellett áll, mely szintén 390 cm mellmagassági kerületű, de az előbbivel ellentétben, igen göcsös, durva kérgű, csomoros gyökérfővel, terebélyes koronájú fa, mintegy 30 m magassággal.

e) A Hosszúkigyó-erdőrézben lévő Károly-tanya vadászház mellett több öreg bükk áll, melyek ennek a tanyának természeti díszéül szolgálnak.

f) A honvédkincstár királyszállási erdejében, a Borjúkút közelében, a hamuházi erdőrész szélén néhány hatalmas bükkfa vonja magára figyelmünket, ezek egyike 412 cm mellmagassági kerületű, 35 m magas, 2 m magasságban 4 vastag ágra oszlik; a másik 338 cm mellmagassági kerületű. Mindkettő szép, egészséges fa.

g) Nem az utolsó helyet foglalja el a veszprémi püspökségnek Balatoncsicsó község határában elterülő erdejében védelemben részesített mintegy 400 éves nagy bükkfája.

f) A felsőzsidi volt úrbéresek és Esterházy János gróf erdejének határában lévő többszázéves, igen szép, terebélyes bükkfa említést érdemel.

i) Több szép növésű bükk van a zalapetendi volt úrbéreseknek üzemterv szerint kezelt erdejében, a 10. tag b) részletében; mellmagassági kerületük 350—400 cm, magasságuk 18—20 m.

j) Fehérvárurgó környékén, a varjúvári malom közelében, a Gaja két oldalán valószínűleg határfának hagytak meg két bükköt, melyek közül az egyik tulajdonosa Károlyi József gróf, a

másiknak Grünfeld Sándor. A fák kerülete 250, illetve 242 cm, magasságuk 17, illetőleg 16 m.

k) A veszprémi püspökség sümegei dämvasdas kertjében van csoportosan néhány tekintélyes nagyságú, terebélyes bükkfa, melyek mellmagassági kerülete a 300 cm-t meghaladja.

l) A magyar katolikus tanulmányalap tulajdonában lévő Padrag község határában fekvő padragi gazdasági osztályú erdő 6. tag d) erdőrésztletében mintegy $\frac{1}{4}$ kat. hold területen csoportosan 10 drb 150 év körüli terebélyes növésű bükk és gyertyán áll, melyek festői mészkősziklát vesznek körül.

Ezt a kis facsoportot Klausberger József erdőtanácsos kezdeményezésére, mint természeti emléket őrzi a birtokos.

Kívánatos lesz ezt az üzemtervben is tárgyalni.

3. Tölgyek.

a) Természetvédelmi szempontból nem jelentéktelen az a facsoport, mely Márkó község határában a veszprémi káptalan-nak a Somhegy alatti üzemterv szerint kezelt erdejében áll. Ennek a helynek üzemtervi megjelölése 5/a, melynek mintegy 5 kat. holdján körülbelül 40 darab öreg fa van 40—45 éves vegyes erdőben. Tengersizintfeletti magassága 370—420 m, talaja kavicsos, száraz, helyenként sziklás mészkő felett. Az állományt 0.4 elegyarányban kocsánytalan tölgy, 0.5 elegyarányban cser és 0.1 elegyarányban bükk és gyertyán alkotja.

Több fát megmérve, a következő arányt kaptuk:

a) kocsánytalan tölgy mellmagassági kerülete 326 cm, magassága 24 méter;

b) kocsánytalan tölgy mellmagassági kerülete 273 cm, magassága 22 méter;

c) kocsánytalan tölgy mellmagassági kerülete 264 cm, magassága 20 méter;

d) kocsánytalan tölgy mellmagassági kerülete 274 cm, magassága 20 méter;

e) kocsánytalan tölgy mellmagassági kerülete 293 cm, magassága 20 méter;

f) cser mellmagassági kerülete 286 cm, magassága 20 m;

g) cser mellmagassági kerülete 366 cm, magassága 22 m;

h) bükk mellmagassági kerülete 308 cm, magassága 22 m;
 i) kocsánytalan tölgy mellmagassági kerülete 348 cm, magassága 23 méter.

b) A gróf Zichy-féle nagyvázsonyi uradalomban, a Kabhegy hajlatán elterülő erdők szívében, a Dozmatréten 3 kocsánytalan tölgy áll, melyek közül az egyiknek mellmagassági kerülete 400 cm. Ez a fa 3 m magasságban több ágra oszlik, igen terebélyes, nagykoronájú, ép és egészséges fa, melynek magassága 18 m.

c) Ugyanezen uradalomban, ugyancsak a Kabhegy oldalán lévő Nyírtó mellett találtunk egy kocsánytalan tölgyet, 380 cm mellmagassági kerülettel; egészséges, terebélyes koronájú fa; magassága 25 m.

d) A Kabhegy oldalán a nagyvázsonyi uradalom erdejében lévő Verébtó rétjét két kocsányos tölgy szegélyezi, az egyiknek mellmagassági kerülete 448 cm, magassága 23 m, $2\frac{1}{2}$ m magasságban elágazódik, a legelső ág könyökmódjára lekonyul; igen terebélyes fa, a koronájában néhány száraz ággal; elágazása több helyen kehelyszerű, fészkes; a kérge igen durva, vastag, repedezett. A másik kocsányos tölgyfa 350 cm kerületű, 25 m magas, kevésbé terebélyes, inkább a magasba törő, részaránytalan koronájú fa.

e) Szép facsonortot alkot az a tizenkét öreg cserfa, mely a veszprémi püspökség farkasgyepűi Peres erdejében található. Mindegyiknek mellmagassági kerülete a 300 cm-t meghaladja. Az egyiknek kerülte 363 cm, magassága 23 m.

f) Az ugodi volt úrbéresek erdejében, a Séd völgyében, a hamuházi vadászház feletti akácos sűrűségből kimagaslik egy cserfa, melynek kerülete mellmagasságban mérve 300 cm, 4 m magasságban két egyenlő erős ágra oszlik a törzs; a csúcsmagasság 20 m. A fa egészséges, kérge erősen repedezett, a gyökérfőnél csomoros.

g) A papa—ugodi hitbizományi uradalom területén, a Gerence-völgy torkolatánál lévő Huszárokelő nevű erdészeti telepen van egy 352 cm mellmagassági kerületű cser, mely $1\frac{1}{2}$ m magasságban elágazik, magassága 16 m. Törzsének alsó részén lévő két ágcsonk helyén üreg keletkezett, melyet néhány évvel ezelőtt az akkor itt járt Kaán Károly utasítására cementtel kitöltöttek. Re-

mélhető, hogy ilyen állapotában hosszú életű lesz ez a műút mellett álló szép cserfa.

h) Ugyanilyen nagyságú az a cser, mely Nádasdy Pál gróf bakonyánai vadaskertjének kerítésében alkot határfát. Mellmagassági kerülete 350 cm, magassága 20 m.

i) A székesfehérvári püspökség tési erdejének B) gazdasági osztályában, a Sűrűlapos erdőrészben, a nyiladék szélén örökdió egy öreg kocsánytalan tölgy, 330 cm mellmagassági kerülettel. A fa magassága 28 m, teljesen egészséges.

j) Megértő gondozásban részesítette a királyszállási m. kir. honvédkincstári erdőhivatal vezetője azt a kocsánytalan tölgyfát, mely Isztimér község határában a Németföldek és Hosszúkigyó-erdőrészek találkozási pontján állva, a vihar csúcsától megfosztott. Ugyanis a törés helyét cementtel befedik s így az egyébként egészséges fa, melynek magassága jelenleg ugyan csak 10 m, de mellmagassági kerülete 373 cm, még soká el fog élni.

k) Ugyancsak a honvédkincstár erdejének Hosszúkigyó nevű erdőrészében lévő Károly-tanya vadászház mellett van két idős, szép kocsánytalan tölgy.

l) A veszprémi püspökség nyirádi erdőgondnoksága által kezelt deáki erdőben lévő csinos vadásztanya mellett két öreg kocsányos tölgyfa áll, 330, illetőleg 450 m mellmagassági kerülettel. Az előbbi magassága 20 m, az utóbbi, vastagabbé 17 m.

m) Károlyi József gróf fehérvárcsurgói vadaskertjének felső kapujánál, a Gaja-patak két oldalán lévő két idős tölgyet valószínűleg határfának hagyták, ugyanis az egyik Károlyi József gróf, a másik pedig Grünfeld Sándor bodajki birtokos tulajdona. Az előbbi fa magassága 12 m, kerülete 300 cm; az utóbbi magassága 14 m, törzsének mellmagassági kerülete pedig 345 m.

n) Bizonyára kevés olyan nagyméretű molyhos tölgy van az országban, mint az a három, mely az alsódörgicsei volt úrbéresek erdejében, Alsódörgicse község határában áll, melyek mellmagassági kerülete 377, 370 és 255 cm, a magasságuk pedig 18, 12, 13 m. Csak az első fa egészséges, a másik kettő már beteg.

o) A nagykeszi templomrom és a Gatyaszárrét között, Gyepűkaján község határában, a gyepűkajáni volt úrbéresek fás-legelőjén van mintegy 300 db kocsányos és kocsánytalan tölgy, melyek

mellmagassági kerülete 300 és 400 cm között ingadozik, magasságuk 13—14 m.

p) Nádasdy Pál gróf bakonyánási erdejének 14. tag *a)* részletének szélén, a Kán-kútnál, az út mellett álló kocsánytalan tölgy magassága 30 m, mellmagassági kerülete 412 cm. A törzs 2 m magasságtan 5 ágra oszlik, amelyek közül a 2 főág a magasba tör, a 3 kisebb ág pedig oldalt nyúlik el. A fa teljesen egészséges.

r) Ugyanezen birtokos erdejének 5. tag *b)* részletének szélén, a csigahegyi erdőőri lakásnál áll egy kocsányos tölgyfa, 382 cm mellmagassági kerülettel. A fa magassága 26 m, egészséges.

s) A devecseri uradalomnak Káptalanfa község határában homokos, kavicsos talajon több kocsányos tölgy és cser található, melyek említésre érdemesek és fenntartandók. Nevezetesen a:

1. Paperdő területén 1 cser, magassága 28 m, mellmagassági kerülete 350 cm.

2. Jenőtelke területén 4 cser, magasságuk 28—31 m, mellmagassági kerületük 330—475 cm.

3. Jenőtelke területén 8 kocsányos tölgy, magasságuk 18—24 m, mellmagassági kerületük 420—530 cm.

4. Sárosfő területén 6 kocsányos tölgy, magasságuk 19—23 m, mellmagassági kerületük 363—448 cm.

5. Tüskéstó területén 1 kocsányos tölgy, magassága 25 m, mellmagassági kerülete 447 cm.

t) Ugyancsak a devecseri uradalomban, a Széki erdőn, bizonyára egyike a legöregebb fáknak a Bakonyban, áll egy kocsányos tölgyfa, 50 év körüli gyertyánosban, melyet kerítéssel vettek körül, hogy ezzel is leróják a köteles tiszteletet a Matuzsálem iránt. A fa magassága ugyan csupán 22 m, mellmagassági kerülete azonban 715 cm, amiből igen magas korra lehet következtetni. Nagy kár, hogy pusztulóban van, amennyiben az ágak száradnak és le-töredeznek s a törzs déli oldalán a kéreg leválik.

u) Szép kocsánytalan tölgyet láttunk a veszprémi káptalan papodi Szénégető erdőrészében, a Papod keleti oldalán egy katlanban, bükk-, gyertyán-, magas kőris-állományban. A tölgy mellmagassági kerülete 370 cm, magassága 27 m, kétágú, egészséges.

4. Szilfák.

a) A veszprémi püspökség farkasgyepüi erdőgondnoksága kerületében, Csehbánya község határában, az uradalmi erdőről készült üzemterv 66. tag a) részében, a Németbányáról Csehbányára vezető erdei út szélén van egy hegyi szil, 270 cm mellmagassági kerülettel. A fa magassága 18 m.

b) Mezei szil árnyékolja be a pápa—ugodi hitbizományi uradalomnak Ugod község határában, a vadkerti majorhoz tartozó legelőt, a majortól 500 lépésnyire DK. irányban, teljesen sík helyen. A fa magassága 22 m, mellmagassági kerülete 540 cm, szép, szabályos, egyensúlyozott koronával, vetületének átmérője 31 m. A törzs 3 m magasságban 4 vízszintesen kinyúló vastag ágra oszlik, a felső ágak örvösen veszik körül a törzset. Ez a szil teljesen egészséges.

c) Szép hegyi szil van a bakonybéli Szent Benedek-rendi apátság kertjében, más tekintélyes méretű és tisztaságú fák társaságában. Ennek a hegyi szilnek mellmagassági kerülete 348 cm, magassága 25 m.

d) Bár az A) fejezetben „A tátikai véderdő-rezerváció” cím alatt megemlítettem azt a két hegyi szilt, mely a várrom alatt, a véderdőben áll, itt külön hangsúlyozni kívánom, hogy annál a két szilnél öregebbet, nagyobbab a Bakonyban nem találtam. Mivel a két faóriás egészséges, bizonyára késő utódaink is gyönyörködni fognak bennük.

e) Az Eszterházy hercegi hitbizománynak Diszel község határában fekvő sáska erdeje szélén, a sáskai erdőőri lakás mellett van egy mezei szil, melynek mellmagassági kerülete 285 cm., magassága 14 m.

f) Szép alakú mezei szilfa áll Palóznak község határában a veszprémi káptalan csapásán a palóznaki szántóföldek és Pálffy Gábor erdeje között. Ennek mellmagassági kerülete 434 cm, magassága 18 m. A fa törzse 3 m. magasságban 3 oldalágra oszlik, a főtörzs függőlegesen tör fölfelé. A gyökérfő szokatlanul csomoros, rücskös; a kéreg erősen repedezett.

5. Juharfák.

a) Bakonybélben, a Szent Benedek-rendi apátság kertjében, a

már említett más fafajú példányok mellett néhány igen szép juhar is látható 225, 264 stb. cm mellmagassági kerülettel.

b) Urbantsek István erdőmérnök bejelentése szerint Károlyi József gróf fehervárcsurgói gazdasági udvarán levő hegyes levelű juhar oly terebélyes, hogy csaknem az egész udvart beárnyékolja. A fa magassága 11 m, mellmagassági kerülete 250 cm.

6. Nyárfák.

a) Három kanadai nyár áll a hódoséri vasúti hódnál, a Bakony-szentlászlóról Vinyepusztára vezető út mellett Eszterházy Pál gróf területén, futóhomokos üde talajon. A fák mellmagassági kerülete 400—450 cm, magassága 25 m.

b) Ezek folytatásában gyönyörű jegenye nyárfasor vezet Vinyepusztára. Ez a nyárfasor körülbelül 1 km. hosszú lehet s valóban festői látványt nyújt. Az egyes fák mellmagassági kerülete a 300 cm-t meghaladja. Sok közte a csúcsszáradt. Nagy kár, hogy már pusztulni kezdenek.

7. Fenyőfélék.

a) A pannonhalmi főapátsági uradalomnak Döbrönte község határában fekvő Bende-erdő északi szélén, a 12/b erdőrészben 76 darab 100—200 cm mellmagassági kerületű 20—24 m magas, kiváló fejlettségű feketefenyőfat tartanak nyilván, mint természeti emléket.

b) A bakonybéli apátságnak korábban említett kertjében hatalmas szálak alkotta igen szép lúcfenyősor zár be egy nagy kört. A lúcfenyők közül néhányat megmérve, a következő mellmagassági kerületeket kaptuk: 234, 235, 247, 250, 272 cm. A fák magassága 32—35 m.

c) Néhány szép vörösfenyő is van a kertben 151, 158 cm. kerülettel.

A bakonybéli medence fenekének üde, mély talaja, a kertet körülölelő Gerence-patak vizének jótékony hatása, a forró napokra az ezen a vidéken bekövetkező éjjeli lehülés, a gyakori ködök stb. bizonyára hozzájárultak a lúccok és vörösfenyők erőteljes növekedéséhez.

Most azonban egyik-másik fa már száradni kezd.

Az egyik lúcfenyő vágáslapján megolvassa az évgyűrűket, 92-t találtunk.

d) *Esterházy* Pál grófnak Bakonyszentlászló község határában elterülő „Fenyves” erdejében nem egy erdeifenyő mutat olyan méreteket, amelyek alapján méltó a természeti emlékként való kijelölésre és fenntartásra. Láttunk több törzset 250 cm mellmagassági kerülettel.

8. *Somfák.*

Általános érdeklődés tárgyai a bakonybéli Bencés-apátság kertjének bejáratánál sorakozó somfák, melyek egyikének kerülete mellmagasságban mérve 114 cm., a másiké 84 cm. Négy öregebb fa bőven termő.

(Folytatjuk.)