

Az egyszerű gallymegtöréstől kezdve a környezetüket minden irányban nyomó, ágas-bogas, terjeszkedő faegyedek töből való kivágásáig sok változata van a felszabadítás módjának. *Mindenkor azt alkalmazzuk, amelyikkel legkevesbé tesszük szabaddá a fiatalos alját és egyszersmind a talajt.*

Ha a kikerülő faanyagot nem értékesítjük, akkor az eltávolításra ítélt cserjét vagy fácskát ne vágjuk le vagy ki, hanem csak úgy térdmagasságban vágjuk be és hajlítsuk le. Az így senyvedve élő fa vagy cserje gyengébben hajt s letört részével mégis védi a talajt. Csak az a faanyag kívánkozik ki az állományból, amelyet nem tudunk úgy lefektetni, elhelyezni, hogy csemetét ne nyomjunk vele. Ennél is az a helyes eljárás, ha a legvékonyabb gallyakat letördeljük, levagdossuk s elterítjük talajvédőnek és trágyául. Ezt tegyük az erdő jóvoltára akkor is, ha ez a vékonyság pénzért volna értékesíthető.

Csonka-Magyarországban alig van olyan erdőtalaj, amely a helytelen gazdálkodás, legeltetés stb. miatt őszerejében meg ne csappant volna. Ezért, de általában is minden szakténykedésnél ügyelnünk kell a talaj jókarban tartására s éppen ezért *a talajra is kiható tisztítóvágást is úgy fogatosítsuk, hogy a fiatalos felszabadítása mellett a talaj károsodást ne szenvedjen.*

Béky Albert.

Néhány szó az új üzemtervekről

írta: Barna Andor kápt. erdőmérnök.

Kapcsolatban az „Erdészeti Lapok” legutóbbi számaiban megjelent fenti témát tárgyaló cikkekkel, engedtessek meg nekem, mint azon kevés erdőgondnokok egyikének, kik gondnokságuk üzemterveit maguk készítették el, hogy e tárgyban — különösen gyakorlati szempontból — néhány szót szólhassak.

Mindenekelőtt egy kis kitérést. Bizonyára nem én vagyok az első, aki észrevette, hogy a magyar erdészetben — valószínűleg a németek nyomán — mekkora a hajlam a sablonozásra,

skatulyázásra. Felállítjuk a szent kategóriát, mely egyúttal sérthetetlen is s abba beskatulyázunk kíméletlenül mindent, tekintet nélkül arra, hogy valami egészséges dolognak a keze, lába vagy feje kimarad belőle.

Igy volt ez a régi üzemtervekben, a szabályos állapotra való kíméletlen törekvéssel, melyről merem állítani, hogy több növedékvesztéséget okozott lomberdeinkben, mint ugyanezen idő alatt az összes rovarkárok és nem kis érdeme az új utasításnak, hogy ezzel szakítva, a szabályos állapotot csak mint ideált állítja elénk, melyre csak nagy általánosságban kell törekedni.

Volt idő nálunk, mikor — bizonyára Vadas monografiája nyomán — az akácot forszírozni kezdték. Hiába volt ez is, de mit szóljunk ahhoz, mikor egy 13.000 holdas erdőbirtokon nem tarthat fenn az uradalom 300 kát. hold akácost, melyből gazdasági szerfa- és szőlőkarószükségletét kielégíthetné?

Egyik legújabban felállított ilyen szent és sérthetetlen elv, a fakészletek tartalékolásának eszméje. Szép dolog, jó dolog, megszívlelendő és keresztülviendő, de nem rögtön, 20 éven belül, hogy az összes birtokosok belenyögjenek!

Hiszen vannak kiváló szakembereink, kik a fabehozatal csökkentése végett a vágásforduló leszállítása mellett törtek lándzsát. A vágásforduló leszállításának — lomberdőt értve — már a felújítás nehézsége miatt sem vagyok barátja, de ne essünk az ellenkező végletbe se! Pedig itt is megvan a skatulya: az üzemtervi jegyzőkönyv készítője kimutatja a korosztályokat, már most mi lenne egyszerűbb, mint a legidősebb korosztályt, vagy jobb esetben, a két legidősebb korosztály felé engedélyezni 20 évi kihasználásra, tekintet nélkül a birtokos érdekeire és (gazdasági, kegyúri stb.) szükségleteire.

Hiába mutatom ki, hogy ilyen módon 120—140 éves korban kell vágnom a bükköt, e téren talán csak dunántúli kartársaimnál találnék megértésre. A 120—140 éves bükk Dunántúl szerfának már nem alkalmas, fehér, redves, tűzifájából is sok az elvető.

Most áttérek az új utasítás részletes tárgyalására, kezdem pedig először a felmérési utasítással. Az utasításnak a határok rendezésére vonatkozó részével teljesen egyetértek, mert ez annyira fontos és szükséges dolog, ami minden költséget és fáradságot megér.

Kimondja az utasítás azt, hogy amennyiben a régi térképek nem lennének megbízhatók, az erdőbirtok újra felméréndő a kat. háromszögelési pontokhoz kapcsolódó poligonálással.

Merem állítani, hogy a régi térképek egy jó része megbízhatatlan s így a birtokosnak automaticæ kötelességévé tétetik az új felmérés elvégzetése.

Papíron az új felmérés a náromszögelési pontokhoz való csatlakozással nagyon szépen és könnyen fest, de a gyakorlatban roppant terhet és költséget ró a birtokosra.

Nem szólok azokról a szerencsés erdőbirtokokról, melyeken az új kataszteri felmérés már megtörtént, mert ezek e szempontból könnyű helyzetben vannak.

Merem azonban állítani, hogy nincs olyan erdőbirtok, bármilyen nagy legyen is az, melyen a régi kat. felmérés háromszögelési pontjaiból elegendő volna arra, hogy egyszerű theodolitpoligonálással a felmérés meg legyen oldható. Mindenütt alacsonyabbrendű hálózatot kell fejleszteni s hogy ez mennyi költséget és fáradságot okoz, erre felesleges kitérnem.

Kérdem azonban, szükséges-e az erdőbirtok teljesen új felmérése? Szerintem nem, még akkor sem, ha a régi térképek nem egészen megbízhatók. Bármilyen ellentmondásnak lássék is, a megbízhatatlan régi térképek is többnyire egészen helyes területi adatokat közölnek, illetőleg a régi területkimutatások a térképek megbízhatatlansága mellett is többnyire helyesek.

A régi üzemtervi térképek többnyire a régi kataszteri vagy tagosítási térképek alapján másolás, de többnyire kicsinyítéssel készültek. Innen a torzítások, melyek a térképet megbízhatatlanná teszik. A területadatokat viszont, melyeket ugyanezen forrásból szereztek be, megbízhatók voltak és megbízhatók ma is, igen sok esetben.

Szerintem a terület pontos ismeretére csak ott van szükségem, ahol a következő 20 évben a legfontosabb erdőgazdasági

munkákat, a vágást és az erdősítést végzem. Elég lett volna az Utasításnak ezen területek pontos, theodolittal való felmérését elrendelni, mert ez még háromszögelési pontokhoz való csatlakozás nélkül is, kellő pontossággal és nagyobb költség nélkül elvégezhető.

A középkorú állományokban a terület megállapítása nem oly fontos, hiszen az előhasználati fatömeget is csak nagy általánosságban írom elő.

Mint az Utasítás világosan előírja, a felmérésnek lehetőleg a kataszteri adatokon kell alapulnia, sőt megkívánatlik a területkimutatásban a területadatoknak a kataszteri területadatokkal való összehasonlítása is. Ez helyes és feltétlen szükséges, hogy a kataszteri adatokhoz alkalmazkodjunk.

Ámde ott a hiba, hogy a kataszter nem alkalmazkodik hozzánk! Tudok esetet, ahol egy körülbelül 9000 kat. holdas erdőbirtokot az Utasítás értelmében háromszöghálózat fejlesztésével teljesen újra felmértek. Pár évre rá jött az új kataszteri felmérés, mely a régebbi felmérés adatait természetesen nem fogadta el, a birtokos fizethette újra a hozzájárulást s így birtokát rövid időn belül kétszer mérette fel újra.

Ennek szükségét bizonyára senki sem tudja bizonyítani.

Szerintem elég lett volna az Utasításnak elrendelnie a 20 évi vágás- és felújítási területek pontos felmérését, továbbá azt, hogy amennyiben időközben az erdőbirtokról az új kataszteri felvétel elkészül, ennek alapján új térképek készítenők és a területek a szükséghez képest helyesbítendők.

*

Az Utasítás többi részeit úgy akarom tárgyalni, amint azok az üzemtervben kimutatások alakjában előfordulnak.

Az általános üzemtervről nem szólok. Vannak ugyan benne egyes részek, melyek a gyakorlati szakember szempontjából feleslegesek, de a hatóságok ellenőrző munkáját és az átnézetet mindenesetre megkönnyítik.

A területkimutatás mintája is teljesen megfelelő, csak azt tartom feleslegesnek, hogy a nyiladékok területe minden tagnál külön ki legyen mutatva.

A fatermési tábláknak az üzemtervbe való bemásolását az

enyémnél hivatottabb toll (Fekete Zoltán) is feleslegesnek jelentette ki. Ez csak akkor szükséges, ha önálló helyi fatermési táblákról van szó. Egyébként elég volna a megfelelő fatermési táblákra való hivatkozás s aztán lásd a szakkönyveket.

Nem csodálkozom, hogy a részletes erdőleírás bírálata a közelmúltban több cikket is kiváltott. Ez a kimutatás az egész üzemrendezés alapja és célja mindenesetre az, hogy az erdő állapotáról minél pontosabb felvilágosítást adjon.

Feladata, hogy az erdőrészleteket úgy írja le, ahogy azok a természetben vannak, hogy a leírásból necsak az erdő kezelője, hanem idegen szakember is ráismerjen az illető erdő-részletre.

Ezt pedig a jelenlegi utasítás alapján elkészített erdő-leírás nem mindenütt éri el, nem pedig ott, ahol legfontosabb volna, a főhasználat alatt álló erdőrészleteknél.

Szerintem az előhasznált erdőrészleteknél az idős és fiatalos faállománynak területhányad alapján való elkülönítése nemcsak lehetetlen, de egyenesen káros dolog, ami az áttekin-tést és az erdőrészletről alkotott képet teljesen megzavarja.

Az utasítás a területhányad szerint való elkülönítés elrende-lésével a sorok között kimondja, hogy a két állomány egymást nem fedheti, ami pedig alapvető tévedés.

Kovács Ernő cikkében erre vonatkozólag már felhoz egy szerény példát. Kár, hogy erősebben nem domborítja ki a dol-got, hiszen mindnyájan nagyon jól tudjuk, hogy az 1928. évi nagy bükkmakktermés nyomán nagyon sok 0.7—0.8, sőt teljes sűrűségű idős állományok alatt is keletkeztek teljes sűrűségű fiatalosok.

Ezeknek területhányad alapján való elkülönítése a leírás-ban az erdőrészlet képeinek meghamisítását vonja maga után, mert valamelyiknek területét a másik rovására csökkenteni kell, hogy a két állományt egy területen leírhassam.

Szerintem mind Nagypál, mind Kovács mellékkérdéseken vitatkoznak s a kérdés tulajdonképeni lényegét nem érintik.

A terület az egyetlen biztos támpont, amire a faállomány adatainak megállapításánál támaszkodhatunk, hiszen minden egyéb (fatömeg, sűrűség, elegyarány) csak becslésből szárma-

zik. Ha ezt a biztos alapot kiadjuk a kezünkből az átszámítás által, akkor igazán minden a levegőben lóg!

Bármilyen átszámított területtel való dolgozásnak csak addig van értelme, míg az első 20 évi főhasználati terület megállapításáról van szó s addig bármily komplikált számítás jogsult, míg annak megállapításáról van szó, hogy a fordulószi hozadékok lehetőleg egyenlők legyenek.

Ezután azonban a területátszámítások célszerűségét nem ismerem el.

A fatömeg a területtel, a sűrűséggel és az elegyaránnyal határozott viszonyban van és ezek szerint változik. Kifejezhetem ugyanazt a fatömeget nagyobb területen kisebb sűrűséggel és kisebb területen nagyobb sűrűség mellett. Ha a területet kisebbitem, emelnem kell a sűrűséget, szóval két adatban eltérnem a valóságtól, aminek célszerűségét nem tudom belátni.

Szerintem az ilyen főhasználat alatt álló, alátelepült erdő-részletek egyedüli helyes leírási módja az volna, ha az erdő-részletet kétszer írnám le.

Leírnám pedig először az idős faállományt valódi terület, sűrűség és elegyarány szerint, utána pedig a fiatalost ugyanakkora valódi területtel és valódi sűrűséggel. Az alá nem települt előhasznált erdő-részletek erdőszült és tisztás részekre való elkülönítésére semmi szükség nincsen, hiszen az erdő-részlet tisztás részét a sűrűségi viszonyszám úgyis megmutatja, viszont alátelepítésre úgyis előírom az egész erdő-részletet egész valódi területével.

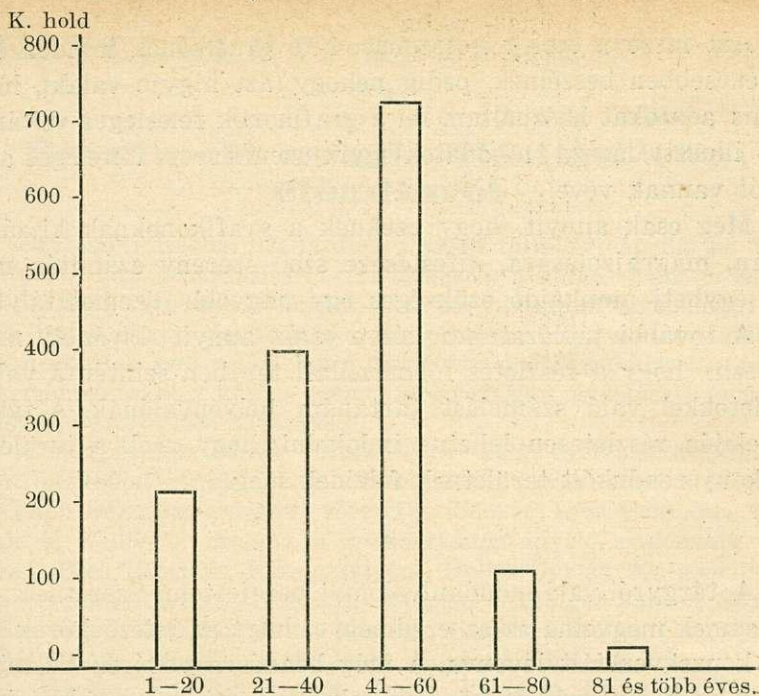
Egyetlen nehézségét az okozza, hogy ilyképen a részletes erdőleírás adatai a területkimutatásával nem egyeznének meg, de ezen könnyű volna oly módon segíteni, hogy a területkimutató végén a kétszer felszámított területeket levonásba hozzuk.

Ilyképen az erdőleírás egyszerű és áttekinthető lenne.

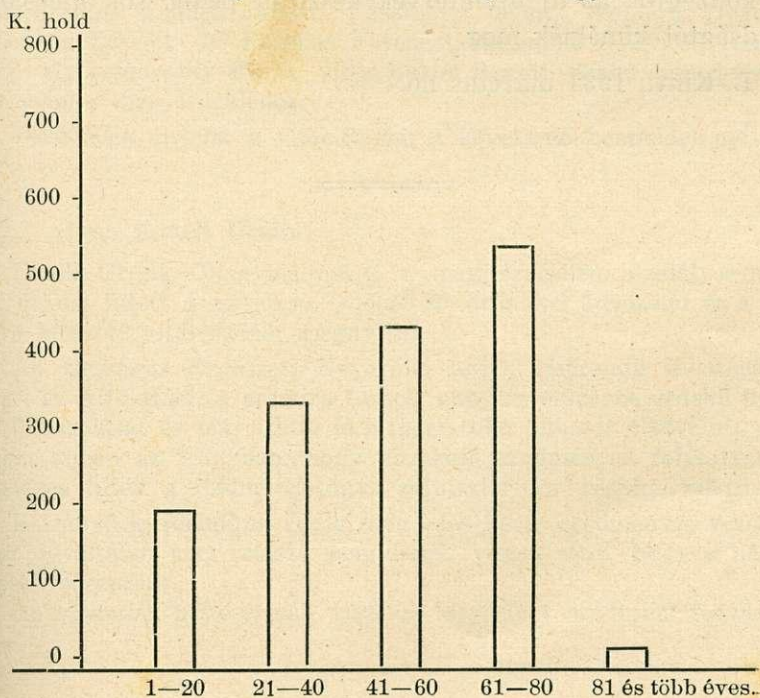
A IV. a, b, c grafikonokat már Fekete Zoltán is feleslegeseknek mondotta egy cikkében, mely nézetét teljesen osztom.

A korosztályok eloszlására nézve álljon itt két grafikon, melyek közül az egyik az üzemterv elkészítésének, a másik az üzemterv jóváhagyásának idejében uralkodó állapotokat tünteti fel:

a) Korosztályok az üzemterv elkészítésekor.



b) Korosztályok az üzemterv jóváhagyásakor.



Azt hiszem, ezek az összehasonlító grafikonok minden szónál ékebben beszélnek, pedig nehogy azt higgye valaki, hogy ideális adatokat használtam fel a grafikonok felesleges voltának jobb illusztrálására: az adatok egyik üzemtervem tényleges adataiból vannak véve.

Még csak annyit, hogy ezeknek a grafikonoknak kiszámítására, magrajzolására, kifestésére stb., szerény számítás mellett, egyheti munkaidő szükséges egy nagyobb üzemosztálynál.

A további táblázatokra nézve csak annyit kívánok megjegyezni, hogy a részletes főhasználati tervben szintén a valódi területekkel való számolást tartanám helyénvalónak. A táblázat elején részletesen lehetne indokolni, hogy ezek a területek mekkora rendükált területnek felelnek meg.

*

A tárgyról való mondanivalómat befejeztem. Szeretném, ha cikkemnek megvolna az az eredménye, hogy az intéző körök annak konzekvenciáit levonva, a még beadásra váró új üzemterveknél már a megfelelő könnyítéseket keresztülvéve, a birtokost sok költségtől, az új üzemtervek készítőit pedig sok felesleges fáradságtól kímélnék meg.

B.-Kiliti, 1931 március hó.

