

Gyárváros születik

A társadalmi integráció az Ózdi-medencében: Történeti földrajzi és történeti demográfiai elemzés

GÖMÖR ÉS BORSOD VÁRMEGYÉBEN a vasgyártásnak több évszázadra visszanyúló hagyománya van. Sturmán Márton (1757–1844) javaslatára két, a hámortulajdonos földbirtokosokat, a gömöri stellárokat és a vasgyártásban érdekelt városokat tömörítő szervezet is létrejött, hogy összehangolja a nemesi tulajdonban lévő massák és hámorok, kisebb vasgyárak munkáját: 1808-ban a Murányi Unio, 1810-ben pedig a Rimai Coalitio. A tagok tőkéjének és tulajdonának koncentrációja teremtett alapot a vasgyártás fejlesztéséhez.

1843. szeptember 6-án Andrássy György gróf hosszúrési kastélyában gyűltek össze a gömöri és szepességi vasművelők, hogy a pozsonyi országgyűlésnek a gyáriparral kapcsolatos, hozzájuk intézett kérdéseit megvitassák és megválaszolják. Már ekkor felvetődött egy modern – Henry Cort szén/koksz alapú kavaró eljárását és gőzgépek hajtotta hengerlősorokat alkalmazó – vasfinomító- és hengerlőgyár létrehozásának gondolata, amely a fellendülő hazai vasúthálózat kiépítéséhez kívánt síneket gyártani, nagy haszon reményében. Jórészt Rombauer Tivadar fáradozásának köszönhetően e céllal alakult meg 1845-ben a Gömöri Vasművelő Egyesület, melynek 25, egyenként 10000 pFt értékű részvényéből 5-5 darabot a két fenti egyesület jegyzett. A gyár telephelyéül a Sturmán család ózdi birtokát vették bérbe megvásárolva a közeli barnaszénlelőhelyek kiaknázásának előjogait is. Az építkezés 1846-ban indult meg, a próbagyártásra pedig már 1847-ben sor került a félkész üzemben.

Röviden így foglalható össze az az eredettörténet, amelyről minden Ózdról szóló helytörténeti munka megemlékezik.¹ Az Ózdi-kistérség társadalomtörténetének tanulmányozásakor mégsem feledkezhetünk meg arról, hogy az üzem, amely 1846 óta meghatározza a település és környékének életét, eredetileg ide-

¹ Tanulmányomhoz válogatott helytörténeti irodalomjegyzéket mellékelek.

gen testként ékelődött a medence és a völgyek agrárfalvai közé. A II. József-féle katonai felmérés megfelelő térképszeletén az üzem – vagyis a későbbi Ózd város centruma – helyén Gömör és Borsod vármegye határát, a Hangony-patak nádasokkal övezett völgyét találjuk. Az Ózdi-medencében két fontos útvonal is haladt. Az egyik Gömör vármegye déli, a másik Borsod vármegye északi határán belül. Feltűnő, hogy a katonai felmérés alapján ez a két országút a medencében nem is találkozott.

Az Ózdi-medence kitöltése csak az ipari tevékenység megtelepedésével kezdődött el. Ózd is azok közé az 1848 és 1989 között alapított új ipari városok közé tartozik, amelyek egyik jellegzetessége, hogy a település térképére tekintve ott, ahol a város főterét és központi elhelyezésre igényt tartó intézményeit keresnénk, a város dolgozóinak többségét alkalmazó ipartelepét találjuk. Ózdon – a város legfrissebb térképén is jól kivehetően – a gyárat az 1950 előtt fokozatosan felépült kolóniák² veszik körül. Ettől elkülönülnek az 1950 után épült új, jellemzően panelházas lakótelepekből álló városrész és a környező völgyek Ózdhoz csatolt falvai.

Az Ózdi-medence földrajzi integrációja tehát több mint száz éves folyamat. Az eredetileg a falvaktól különálló üzem és kolóniái előbb a közeli Ózd faluval nőttek össze, majd 1940-ben egyesültek Sajóvárkonyval és Bolyokkal. Ózd nagyközséget 1949-ben avatták várossá, s ebben az évben vették társadalmi tulajdonba a Rimamurány-Salgótarjáni Vasmű Rt. ózdi üzemét. Center, Hódoscsépány, Susa, Szentsimon és Uraj közigazgatásilag 1979 óta része a városnak. Az üzem, amely a térség életét társadalmilag és gazdaságilag átformálta, centrális helyé tette azt a medencét, amely eredetileg – a vármegyehatár által – területileg inkább elválasztotta a környék falvait egymástól.

A vázolt történeti földrajzi folyamatra úgy tekintek, mint amely részét képezte az Ózdi-medence 19. század közepén indult integrációjának. Feltételezésem szerint az üzem nemcsak a népesség koncentrálódásával fokozatosan létrejövő földrajzi integrációra volt hatással, hanem átformálta és új keretek között integrálta a környező falvak eredetileg rurális társadalmát is. A környező falvakban élők egyre nagyobb tömegének munkalehetőséget adó üzem nagyban hozzájárulhatott ahhoz, hogy a környező települések paraszti, illetve a ko-

² A munkáskolóniák épületegyüttesei igen eltérő nagyságú és felszereltségű lakásokból állnak. Ennek egyik oka, hogy az idő múlásával – valószínűleg az igények növekedésével párhuzamosan – egyre korszerűbbek lettek; másrészt úgy tűnik, a gyár vezetése a polgári korszakban tudatosan törekedett is arra, hogy alkalmazottjainak rangsorát a bérlakások eltérő színvonalával is jelezze – a gyárigazgató 12 szobás otthonától a betanított munkások szobakonyhás lakásáig. A kolóniák együttese hierarchikus világot jelenít meg. A gyár társadalmát elkülöníti a falvakétól, ugyanakkor a kolónialakók között is erősen szegregál.

lóniak munkás lakói között csökkenjenek az életforma szerinti, valamint a kulturális és mentalitásbeli távolságok. Elősegíthette továbbá azt is, hogy a korábban más-más közigazgatás alá rendelt falvak lakosságát a vármegyehatár egyre kevésbé különítse el egymástól, s egyre erősebben tudatosítsa a későbbi Ózd településeinek összetartozását. Jelenlegi írásomban nem vállalkozhatok arra, hogy átfogó képet rajzoljak erről az integrációs folyamatról, hiszen ahhoz a szóban forgó települések társadalomszerkezetének, a helyi lakosok között létrejött rokon és munkatársi kapcsolatok alakulásának, az életforma, a kultúra és a mentalitás változásának körültekintő tanulmányozására volna szükség. Hipotézisemet sok szempontot figyelembe vevő, alapos kutatómunka támaszthatná alá. Tanulmányomban arról a kutatásomról adok számot, amely az integrációs folyamat történeti demográfiai vetületét tette részletesebb vizsgálat tárgyává, és beillesztette a vázolt történeti földrajzi folyamat kontextusába.

Felhasznált források

A kutatás során 19. századi Ózd-környéki házassági anyakönyveket dolgoztam fel. A házassági anyakönyvek lehetővé teszik, hogy a házasodók társadalmának státuszjellemzőit és a házasodás térbeliségét egyaránt megvizsgáljam. A házasodók közötti kapcsolódásokon keresztül pedig a térbeli elhelyezkedés és a társadalmi helyzet alapján konstruált csoportok közötti kapcsolatrendszerre vonatkozóan is levonhatók következtetések. A rendelkezésre álló adathalmaz terjedelme miatt a túlnyomó többségében katolikus térség katolikus plébániáiról vettem három-három időmetszet szerint mintát. A szentsimoni plébánia négy gömöri falu, Hangony, Uraj, Susa és Szentsimon házassági bejegyzéseit tartalmazza. Az utóbbi három település a mai Ózd része. A várkonyi plébánia három borsodi, a mai Ózd részét képező falu, Bolyok, Ózd és Várkony házassági adatait őrzi. A két plébániáról elemszámarányosan a következő időmetszetekben vettem mintát:³

Szentsimon	Sajóvárkony
1793–1800	1790–1805
1835–1841	1835–1843
1880–1886	1880–1885

³ Minden időmetszetben megközelítőleg 200 házasság adatait dolgoztam fel. A mintavétel mindig az utolsó figyelembe vett év folyamán utolsóként bejegyzett házasság adataival zárult. A felhasznált források jegyzékét mellékelem.

A források sokat elárulnak mind a vizsgált népességről, mind a házasság intézményéről. A mintába került anyakönyvekben többnyire feltüntették a házasodók státuszát, „*conditio*”-ját, s ebből egy rendiesen tagolt falusi társadalom képe bontakozik ki előttünk. A különböző időszakokban különböző kategóriákkal, megnevezésekkel jelölték a házasodók társadalmi helyzetét. A megoszlások összehasonlításához ezeket a megnevezéseket három kategóriába vontam össze: külön csoportosítva a nemeseket, a köznépet és a cigányokat.⁴

A cigány házasodók aránya forrásaim alapján a 19. században fokozatosan növekedett. A szentsimoni plébánia anyakönyvében 1793–1800 között arányuk 3,3%, 1835–1841 között 4,5% (1880–1886 között a házasodók társadalmi helyzetét nem jelölték). A várkonyi plébánia anyakönyvében 1790–1805 között a cigány házasodók aránya 6,3%, 1835–1843 között 7,0%, 1880–1885 között – ekkor csak a férjek státuszát jelölték – a falusi népességen belül 9,8%⁵. Nem jelölöm külön a házasságot kötő cigány férfiak és nők arányát, mivel más társadalmi csoportokkal a források szerint egyáltalán nem keveredtek.

Nehezebb értelmeznünk a nemesi és köznépi származásúak arányváltozásait. Szentsimonban 1793–1800 között a házasságot kötő nemes férfiak és nők aránya egyaránt 17,6% volt, ami a második időszakban 14,1%-ra, illetve 15,2%-ra csökkent. A várkonyi plébániához tartozó falvakból házasodó nemes férfiak aránya 1790–1805 között 10,1% volt, 1835–1843 között 16,2%, 1880–1885 között pedig 2,9%-ot tett ki. A házasságot kötő – főként helybéli nemes származású nők aránya az első időszakban 4,2%, a másodikban 7,0%. A különböző társadalmi csoportba tartozók közötti házasságkötés gyakoriságát mutató státusz-differencia – mely szinte kizárólagosan a nemesi és köznépi csoport közötti

⁴ A választott kategorizálás kapcsán meg kell jegyeznem, hogy a nemesek és a köznép kategóriáit az anyakönyvek vezetői időnként külön alkategóriákra bontották. A következő fejtegetések részben ennek az osztályozásnak az elveit elemzik. A források további sajátossága, hogy a cigányságot nem etnikai, hanem az egyén „*conditio*”-ját illető megkülönböztetésként alkalmazták. Kutatóként tehát azért kezelem a cigány származást a társadalmi helyzet egyik lehetséges kategóriájaként, mert az anyakönyvek vezetői is így jártak el.

⁵ Az 1880–1885 közötti várkonyi adatok azért kivételesek, mert a vizsgált hat minta közül egyedül itt tüntetik fel az üzem vasgyári munkásait és bányászait. A fenti arány kiszámításánál csak a falusi népességet vettem figyelembe. Az elemzés folyamán – ahol indokolt – hasonlóan el fogom különíteni egymástól a falusi és az üzemi társadalmat.

házassági mobilitást jelöli – mind a négy vizsgálható időszakban⁶ 10–15% körül mozog.

A nemesek arányának valószínűtlen változása, illetve a férfiak és nők aránya közötti különbség arra utal, hogy ezek az arányok elsősorban nem a nemesi népesség létszámváltozását, hanem a társadalmi helyzetet definiáló fogalmi készlet 19. századi folyamatos formálódását jelölik. Mivel kutatásom során csupán három rövid időszakot vizsgálatára vállalkoztam, nem adhatok teljes képet a vizsgált két plébánia anyakönyvvezetői által a társadalmi helyzet leírására használt fogalomkészletről. A hat mozaik összevetése mégis fontos hipotézisek megfogalmazásához vezethet.

Az első időszakokat tekintve Szentsimonban külön oszlop jelölte a férj és a feleség „*conditio*”-ját. Itt a latin „*nob*”, „*pleb*”, „*plebea*”, „*neocolon*”, „*zing*” és „*zingari*” megjelölésekkel találkozunk, amelyek gyakorlatilag megfelelnek a fenti összehasonlítás során alkalmazott hármass felosztásnak.⁷ A legelső várkonyi időszakban nem külön oszlopban, hanem a házasodók neve mellett tüntették fel társadalmi helyzetüket. Jelölik a nemeseket és a cigányokat – olykor egyenként, máskor a tanúk neve alá írva, hogy „*omnes familia zingarum*”.

Az 1835-től számított várkonyi és szentsimoni mintában egyaránt éles váltás következett be a társadalmi státusz jelölésében. Szentsimonban 1836 végéig alkalmazták a rövidített latin nyelvű megjelöléseket. A már ismert „*nob*”, „*zing*” és „*neocolon*” jelölésen túl, a köznép kategóriája már a rendi és a megélhetés módja szerinti stratifikáció közötti átmenet jegyében differenciálódik. A földműves „*colo*” és „*inqui*” mellett megtaláljuk a szintén agrár életmódra utaló „*ser*”-t, de a mesterségre utaló „*molí*”-t, illetve a sajátos státuszt jelölő „*ex miles*”-t is. 1837-től a társadalmi státusz megjelölése magyar nyelvű. Eleinte az előforduló kategóriák az azt megelőzően használt, a megélhetés módját a rendi helyzettel ötvöző latin kategóriarendszer fordításának tűnnek: nemes, gazda, szolga, kovács, juhász, zsigány. 1837 májusában Balyi István társadalmi státuszának jelölésénél talákoztam elsőként a „köznép” kifejezés használatával, mely ettől fogva állandósult. Az új kategóriarendszer elsődlegesen rendies jellegű (nemes, köznép, zsigány), és az egyedi társadalmi státusz jelölésével egészült ki (csizmadia, kovács, juhász, kertész). A magyar nyelvre való átállást követően az anyakönyvek csak elvétve jelölték a feleség státuszát. Ezek a megjelölések kizárólag rendies jellegűek, és szisztematikusan különböznek a férjek státuszától. Ezért azzal a felté-

⁶ Az 1880–1886 közötti szentsimoni minta nem jelöli a házasodók társadalmi helyzetét. Várkonyiban pedig 1880–1885 között csak a férj státuszát jegyezték fel.

⁷ A 19. század elejéig az anyakönyvek vezetői a cigányságot a hivatalos „*neocolonus*” megnevezéssel illették.

telezéssel éltem, hogy az anyakönyvvezető csak abban az esetben jelölte a feleség státuszát, amennyiben az eltért férje státuszától. A második várkonyi időszakban 1836 októberében történt a váltás. Az 1835–1836 közötti kategóriák tisztán rendi jellegűek („nob”, „pleb”, „pleb colon”, „zing”). 1836-tól a kategóriák itt is magyar nyelvűek. Újra a rendi tagozódás és a megélhetési mód szerinti kategorizálási elv keveredését tapasztaljuk: nemes, nemes gazda, nemtelen gazda, gazda, zsellér, szolga, csizmadia, molnár, kovács, szabó, pásztor, juhász, kondás, cigány. A nők társadalmi státusza itt is rendi jellegű: nemes, nemtelen, cigány; elvéve találkozunk a gazda, szolgáltató, zsellér megjelöléssel is.⁸

A harmadik szentsimoni időszakban nem jelölték a házasodók társadalmi státuszát. Valószínűleg az anyakönyvek funkciójával kellene összefüggésbe hozni azt a kérdést, hogy 1880–1886 között miért válik érdektelenné a házasodók társadalmi helyzete, és miért jelennek meg új azonosító elemek. Szentsimonban például a házasodó esetleges mellékneve, illetve születésének pontos dátuma. A harmadik várkonyi mintában csak a férfiak társadalmi státuszát jelölték. Mint a fenti összehasonlításból már kiderült, a „nemes” megjelölés ritka, s általában a nemes földbirtokos, nemes földműves összetételben fordul elő. A státuszt jelölő kategóriákat hosszadalmas lenne felsorolni. 1880-ra a státusz megjelölésének elve a várkonyi anyakönyvekben egyértelműen a családfenntartó foglalkozási helyzete lett. A falusi társadalom kereteibe nem illeszthető csoportként megjelennek a vasgyári munkások és a bányászok. A foglalkozási kategóriákba nem illeszkedő – feltételezhetően a munkamegosztás éppen formálódó rendjébe integrálatlan – csoportként találjuk a cigányságot. Jellemző továbbá, hogy a házassági mobilitás ebben az esetben is szinte kizárólagosan a nem roma és az iparhoz nem kötődő falusi népesség keveredését jelöli.

A hat minta összevetése alapján feltételezem, hogy a vizsgált térségben a társadalmi státusz rendező elve a 19. században folyamatosan formálódott. Némileg leegyszerűsítve azt mondhatjuk, hogy a rendi helyzet fokozatosan elvesztette meghatározó szerepét. A helyi kisnemesség és köznép megkülönböztetése egyre kevésbé volt szükséges, ezért a kategorizálásban a rendi szempontok súlyvesztése a megélhetési mód felértékelődésével párosult. Mivel a család megélhetési módját elsősorban a családfő státusza határozta meg, a feleség társadalmi helyzetének jelölése egyre érdektelenebbé vált. A 19. század végére a Vas- és Acélgyár működésének tulajdoníthatóan a várkonyi plébánia anyakönyveiben a falusi társadalmat jól leíró, megélhetési mód szerinti kategorizálás az üzem társadalmához alkalmazkodó, foglalkozás szerinti osztályo-

⁸ Érdekes, hogy ezek az elvéve megtalálható, megélhetési módot jelző megnevezések kivétel nélkül megegyeznek a férfiak státuszával.

zással keveredett. A vasgyári munkás és a bányász fogalma szinte a falusi társadalomtól való megkülönböztetésként konstruálódott meg. A gömői falvaknak az üzemi élettől való relatív távolságát mutatja, hogy a házasságot kötők identifikációját elősegítő kategóriák módosulását itt nem a falusi-üzemi társadalom megkülönböztetése, hanem feltételezhetően az motiválhatta, hogy így könnyebb volt az egyre népesebb falvak azonos nevű lakóinak az azonosítása.

Feltételezem továbbá azt is, hogy az anyakönyvekben a rendi helyzet és a megélhetési mód egyaránt ordinális változók, amelyek a falusi társadalom hierarchizáltságát fejezik ki. Ezt a feltételezést apró, ezeken a kis elemszámú mintákon statisztikailag nem alátámasztható megfigyelésekre alapozom. A harmadik várkonyi mintában jelölték a házasságot kötők családi állapotát. A nőtlen/hajadon és özvegy kategóriák mellett az „*ágyasságban élő*”, illetve „*megesett*” kifejezésekkel is találkozunk. Ezek a kategóriák eleinte csak nőkre, az „*ágyasságban élő*” később férfiakra is vonatkozhatott. Ha a férjnél szerepel, akkor kivétel nélkül a feleségnél is, ezért feltételezem, hogy ezt a kifejezést nem a jegyességtörő nőkre, hanem az oltár elé lépő vadházasságban élőkre alkalmazták. A fenti kifejezések sosem fordultak elő nemeseknél. Csak köznépiekre és főleg cigányokra alkalmazták őket. Életkoruk alapján többségük özvegy is lehetett. Egy másik megfigyelésem szerint van bizonyos szabályszerűség abban, ha az anyakönyvben hanyagságot, adathiányt találunk. Ez a „hátrányos eljárás mód” elsősorban a várkonyi plébániához tartozó cigány házaspárokat és mindkét plébánián az idegen, nem helyben lakó népességet érintette. A nemesi házasságkötések dokumentálásában egyáltalán nincs hiányosság; sőt néhol többletinformációkkal egészítették ki a hivatalosan kötelező bejegyzést. A plébániák ezért a falusi társadalom részeként akaratlanul is annak hierarchiáját és rendezőelvét képezték le az anyakönyvekben.

Feltételezem végül azt is, hogy ezek a hierarchikus kategóriák olyan társadalmi csoportok leírására törekszenek, amelyeket még a 19. század végén is rendies határvonalak választottak el egymástól. A nemesség pozitív megkülönböztetéséről és a kisenemesség köznéptől való elhatárolásának gyengüléséről már írtam. Sokkal erősebb ugyanakkor a cigányságot a magyarságtól elválasztó etnikai határvonal. Ugyanilyen határozott az üzemi és a falusi népesség elkülönülése. Ennek vizsgálatára az 1880–1885 közötti várkonyi minta ad lehetőséget. Említettem már, hogy a különböző társadalmi csoportok közötti házassági mobilitás kizárólag a nem roma és nem üzemi népesség körében figyelhető meg. Erre a feleség státuszának jelöletlensége miatt a lakóhelyek és a családnevek vizsgálata alapján következtethetünk. A falusi és az üzemi társadalom közötti határvonal egyszerre jelent rendi, etnikai és foglalkozási elkülönülést. Az üzemi munkásai ugyanis többségükben nem magyar nemzetiségűek voltak;

az anyakönyvek alapján Csehországból, a Felvidékről, Lengyelországból, illetve a Bánátból származtak. A foglalkozás jellegének eltérése életmódbeli különbségekhez is vezetett, ami a munkához való viszonyon és a munkáskolóniák felszereltségén látható. Az életmódbeli sajátosságok és a munkások magukkal hozott szláv–német kultúrája miatt az ózdi munkásság szokásrendszere is eltért a helyi falusi lakosságtól. Az 1880–1885-ös anyakönyvek alapján például megvizsgálhatjuk, mikor kötöttek házasságot a falusiak és a munkások–bányászok. Az 1. ábrán egymás mellett jelöltem a falusi és az üzemi lakosság által kötött házasságok megoszlását az év hónapjai szerint. A két megoszlásban közös, hogy a böjtök idején sem a falusiak, sem a munkások nem házasodtak. Látványos eltérés ugyanakkor az, hogy a falusiak jellemzően novemberben és januárban házasodtak, az üzemiak viszont leginkább augusztusban, de náluk minden nem böjti hónap a házasságkötés lehetséges idejének számított. Ezt a különbséget a két csoport eltérő életmódbeli kötöttségei indokolják. A falusi népesség akkor kötött házasságot, amikor ebben sem a böjt, sem a mezőgazdasági munka nem gátolta. Az üzemi népesség munkával való ellátottsága az év folyamán folyamatos volt, ezért életmódjuk nem indokolta, hogy a hónapok között a házasságkötésre való alkalmasság szerint különbséget tegyenek.



1. ábra A házasságkötések megoszlása a házasságkötés ideje szerint (Borsod)

A házasságok térbeliségét két megközelítésben vizsgálom. Az elemzés tárgya elsőként az Ózdi-kistérség integrációja; annak a hipotézisnek a tesztelése, hogy a Vas- és Acélgyár megtelepülése hozzájárult a már többszáz éves múltra visszatekintő környező települések közeledéséhez. Feltételezésem szerint a gyár által gerjesztett integrációs folyamatok, a helybéliek egyre általánosabb kötődése az üzemhez mint munkahelyhez és a térben koncentrálódó társadalmi érintkezés következtében „a falvak közösségei” számára „a falvak közössége” is egyre relevánsabb térbeli-társadalmi keretté vált. Jelen tanulmányomban csupán arra törekszem, hogy a házasságok térbeliségének vizsgálatával ezt a hipotézist megerősítsem vagy revideáljam. Ezért először az Ózdi-kistérség integrációját elemzem, majd meghatározom a két plébániához tartozó falucsoport helyét az észak-borsodi és dél-gömöri térség településhálózatában.

Az Ózdi-kistérség integrációja

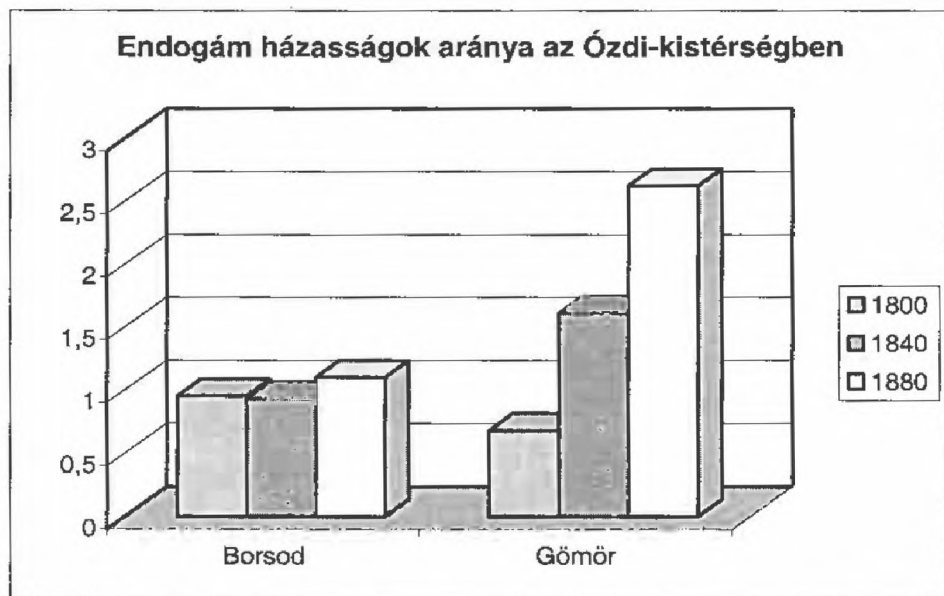
Az adatgyűjtés forrásául szolgáló házassági anyakönyvek általában a házasulók lakhelyét is feltüntették. Bár ezek az adatok nem kötődnek az életkorhoz, mégis lehetőséget adnak a házasulók migrációját jellemző kvantitatív mérőszámok létrehozására. Az általam vizsgált időszakban végig jellemző maradt az a szokás, hogy a házasulók általában a feleség lakóhelyén járultak az oltárhoz, és az esetek nagy többségében a férj lakhelyét választották otthonuknak. Amikor a következőkben házassági mobilitásról írok, akkor erre a folyamatra fogok utalni. Az általam vizsgált mobil házasságok esetében tehát a vizsgált egyházközségekből származó feleségek más településről származó férjjel keltek egybe.⁹ A mutatók képzésénél azokat a párokat vettem figyelembe, amelyeknél a helyben lakó nők Borsod vagy Gömör vármegyéből származó férfiakkal mentek feleségül. Ilyen módon az alábbi mutatókat állítottam elő:

1. endogámia/exogámia
2. gömöri exogámia
3. borsodi exogámia
4. a mai Ózdon belüli exogámia
5. a mai Ózdon kívüli exogámia

⁹ A vizsgált térségből elköltöző – feltételezhetően döntően férfiakból álló – csoport vizsgálatát csak a többi hazai, de legalábbis a környező egyházközségek anyakönyveinek feldolgozása tenné lehetővé.

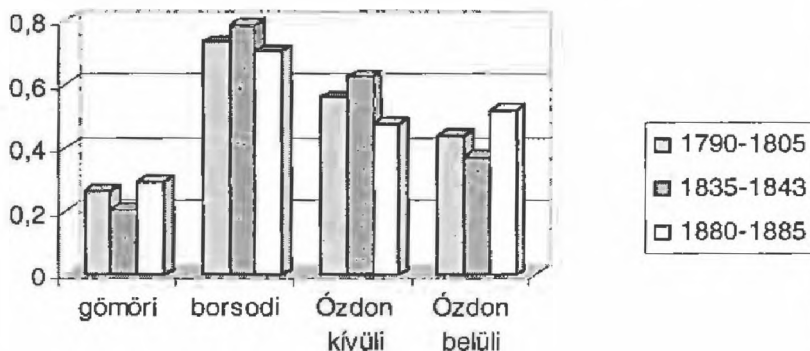
Endogámnak nevezem azokat a házasságokat, amelyekben a házasuló felek lakhelye megegyezik. Exogámnak nevezem azokat a házasságokat, amelyekben a házasuló felek házasság előtti lakhelye eltérő. Az exogám házasságokat két szempont szerint csoportosítottam. Mivel csak azokat a házasságokat vettem figyelembe, ahol a feleség lakhelye valamely, a vizsgált plébánia hatáskörébe tartozó település volt, ezek a bontott adatok a férjek lakhelyének megoszlására vonatkoznak. Gömőri vagy borsodi exogámiáról akkor beszélek, ha a férj – feleségétől különböző – lakhelye Gömör avagy Borsod vármegyében volt. Végül aszerint is osztályoztam a házasságokat, hogy a férj – feleségétől különböző – lakhelye a mai Ózd részét képező települések egyike, vagy e retrospektív módon meghúzott határvonalon kívül esett.

Amint az a 2. ábráról is leolvasható, az endogám házasságok arányának alakulása meglehetősen eltér a két vizsgált falucsoportban. Borsodban (Várkony, Ózd, Bolyok) a változás nem nagy mértékű. A gyár megtelepülését megelőző két időszakban az endogám házasságok exogámokéhoz viszonyított aránya közel azonos, 0,95 volt. Enyhe többségben voltak tehát az exogám házasságok. Az 1880–1885 közötti időszakban viszont az endogám házasságok kerültek enyhe túlsúlyba (1,102 a mutató értéke). A gömőri falucsoportban (Szentsimon, Uraj, Susa) az endogám házasságok részaránya fokozatos növekedett.

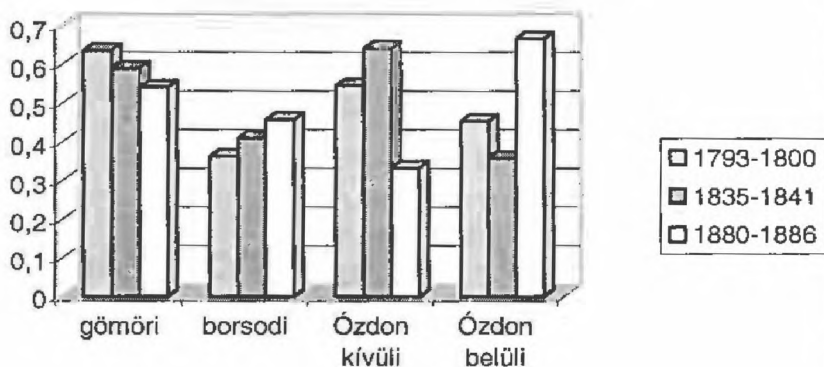


2. ábra Endogám házasságok aránya az Ózdi-kistérségben (1. mutató)

Exogám házasságok az Ózdi-kistérségben (Borsod)



Exogámia az Ózdi-kistérségben (Gömör)



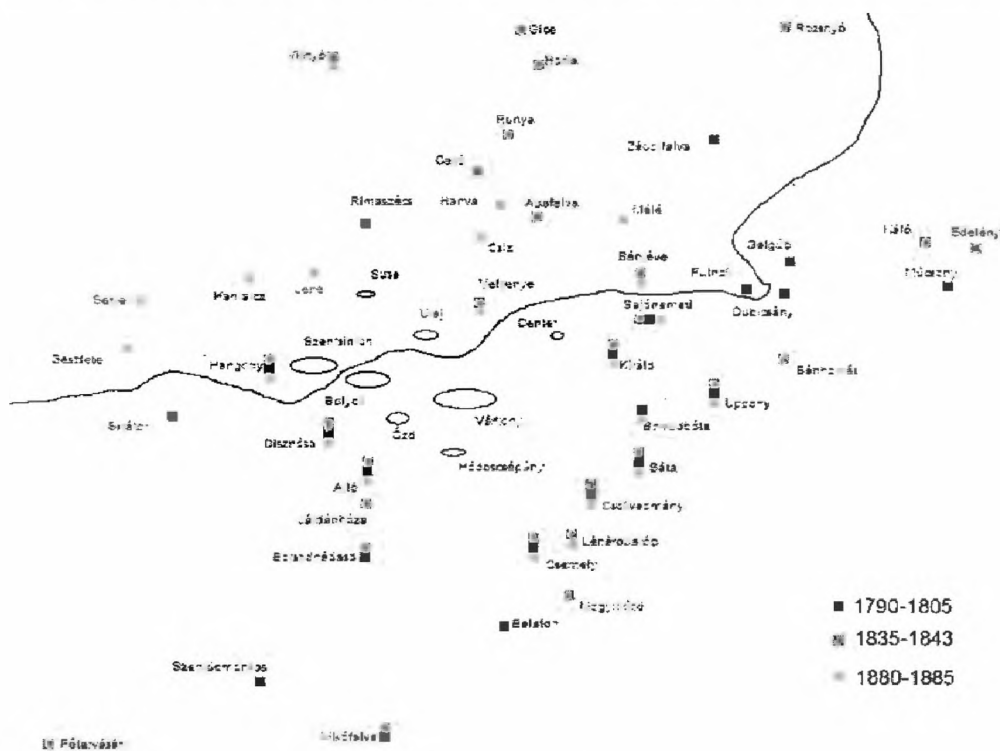
3-4. ábra: Exogám házasságok az Ózdi-kistérségben
(2-5. mutató)

Az exogám házasságokkal kapcsolatban a következő megállapításokat tehetjük. A borsodi falvakban a második és harmadik időszel közötti változás iránya következetesen ellentétes az első és a második időszel közötti változás irányával. Amint a 3. ábra mutatja, a második és harmadik időszel között – vagyis az üzem megtelepülését követően – megnőtt a gömöri és csökkent a borsodi exogámia; csökkent a mai Ózdhhoz tartozó településeken kívüli, és nőtt az azon belüli exogámia mértéke. Szentsimon, Uraj és Susa esetében ugyanennek a folyamatnak a tükörképét látjuk (4. ábra). A vizsgált időszakban végig csök-

kent a gömöri és nőtt a borsodi exogámia aránya; erőteljesen csökkent a mai Ózdon kívüli, és erősen megnőtt a mai Ózdon belüli exogámia. Összegezve tehát a házasságok térbeli eloszlása arra utal, hogy bár a vizsgált korszakban – feltételezhetően a nagymértékű népességnövekedésnek köszönhetően – megnőtt az endogám házasságok aránya, házassági mobilitás esetén viszont az üzem megtelepülését követő időben a férj lakhelye szempontjából a vármegyehatár kevésbé, az Ózdi-kistérség retrospektív módon meghúzott körvonala viszont egyre inkább határként érvényesült.

Az Ózdi-kistérség helye a gömör-borsodi településhálózatban

Ha a két plébánián három-három időszakban felvett házassági adatok alapján számba vesszük azokat a településeket, ahonnan a helybeli feleségek férje származott, minden esetben hosszú listát kapunk. Ezt a hat listát térképre vittem (5–6. ábra). Mivel a szóban forgó településeknek csak egy töredéke „bocsátott

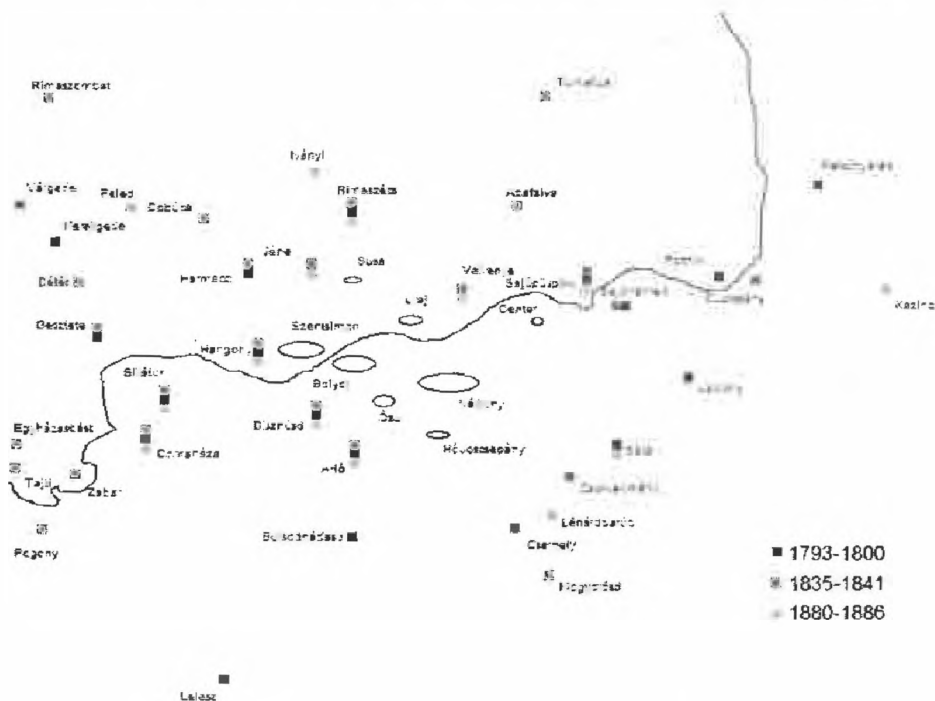


5. ábra: A férjek származási helye (Borsod)

ki” egy-egy időszakban önnél több férjet, ezért a házasságok által a települések között szőtt kötéseket erősségét nem jelöltem. Két külön térképen ábrázoltam a két falucsoportból házasodó férjek lakhelyét. A három időszakot együttes feltüntetésével figyelemmel kísérhetjük a falucsoportok „házasodási körzetének” térbeli alakulását.

A borsodi falvakból házasodó férjek 1790–1805 között jellemzően Borsod vármegyéből származtak. A második és harmadik időszakban házasodási körzetük fokozatosan tágult. Az 1880-as években Esztergomról és az Alföldről származó férfiakat is találunk, az ő eredeti lakóhelyüket a Gömör és Borsod vármegyére koncentráló térképemen nem jelöltem. A második és harmadik időszakban Gömör vármegye más-más vidéke lett része a vizsgált borsodi falvak házasodási körzetének. 1835 után a Sajó völgye (Tornaljai-járás), 1880 után pedig a Rima völgye (Rimaszécsi-járás). Érdekes tény, hogy ez a két gömöri terület szinte átfedések nélkül cserélt helyet, miközben a házasodási körzet borsodi bázisa végig megmaradt.

A gömöri falvakból házasodó férjek 1793–1800 között egyaránt származhattak Gömörből és Borsodból. A második időszakban a gömöri falvak háza-



6. ábra: A férjek származási helye (Gömör)

sodási körzetének súlypontja időlegesen északkeletre, Gömörbe húzódott; a harmadik időszakban viszont ez a súlyponteltolódás megszűnik. Szentsimon, Uraj és Susa házasodási körzetében mindhárom időszakban megjelent egy, az Ózdi-kistérségtől keletre fekvő bázis.

A térképeken nem jelöltem az Ózdi-kistérség településeinek előfordulását. A vizsgált faluhármasok mindhárom időszakban megjelentek egymás házasodási térképén. Ha azokat a falvakat tekintjük a falucsoportok bázisának, amelyek mindhárom időszakban jelen voltak a falvak házasodási körzetében, akkor Várkony, Ózd és Bolyok esetében egy nyolc borsodi (Sajónémeti, Királd, Uppony, Sáta, Csokvaomány, Csernely, Arló, Disznósd) és négy gömöri (Hangony, Szentsimon, Uraj, Susa) faluból álló bázist kapunk. Szentsimon, Uraj és Susa esetében ez a bázis mindössze három gömöri (Sajópüspöki, Rimaszécs, Hangony) valamint hét borsodi (Várkony, Ózd, Bolyok, Arló, Disznósd, Domaháza, Sikátor) települést tartalmaz.

Tanulmányomban azt az integrációs folyamatot vizsgáltam történeti földrajzi és történeti demográfiai aspektusból, amely az Ózdi-medence lakosságát a Vas- és Acélgyár megtelepedését követően egységbe fogta. Ennek jele, hogy a térség települései azonos közigazgatás alá kerültek, a különálló települések fokozatosan egymásba olvadva feltöltötték a terjeszkedésükhöz adott helyet, s így a 20. század második felétől egyesült városi teret alkotnak. A falvak lakosságának érintkezését a vármegyehatár egyre kisebb mértékben, az Ózdi-kistérség retrospektív módon meghúzott körvonala viszont egyre erősebben határolta be. Bizonyítást nyert, hogy történetileg összekapcsolódott a térben és a házaságokban megvalósuló integráció. A társadalmi státusz kategorizálási elveinek az anyakönyvekben megjelenő változása viszont arra utal, hogy az egységesülő városi tér és társadalom nem mentes az öröklött, illetve az üzemi munkamegosztásból következő, rendies jellegű különbségtevésektől.

Válogatott helyörténeti irodalom

BEREND T. Iván (szerk.): *Az Ózdi Kohászati Üzemek története*. Ózd, Ózdi Kohászati Üzemek, 1980.

CSONTOS Györgyi–VASS Tibor: *Ózdi munkáskolóniák*. Pomáz, Kráter Műhely Egyesület, 2001.

DOBI Sándor: *Ózd 700 éves*. Ózd, Ózd városi Tanács V. B. művelődésügyi osztálya, 1972.

DOBI Sándor: *Fejezetek Ózd történetéből*. Ózd, 1975.

DOBOSY László: *Ózd*. Budapest, CEBA, 2001.

NAGY Károly: *Beszélnek a régi kövek Ózd környékén*. Ózd, BMVH, 1982. (*Ózdi Honismereti Közlemények*, 3.)

NAGY Károly: *Ózd város és környéke*. Ózd, Szabó Lőrinc Általános és Szakiskola, 1999.

REMPORT Zoltán: *Magyarország vaskohászata az ipari forradalom előestéjén (1800–1850)*. Budapest, 1995.

SZABÓ Zoltán: *Cifra nyomorúság*. Budapest, é. n.

VASS Tibor: *Rombauer Tivadar a gyáralapító*. Ózd, BMVH, 1996. (*Ózdi Honismereti Közlemények*, 12.)

VASS Tibor: *Az ózdi iparvasút története*. Budapest, Közlekedési Múzeum, 2001.

VASS Tibor: *Az ózdi nyersvasgyártás története 1906–1996*. Miskolc, 2003.

A felhasznált források jegyzéke

Magyar Országos Levéltár X szekció mikrofilmek

1. A 1335

Hungary Sajóvárkony Ózd III D Eger film No: 1617 HJ

Röm. Kath. Heiratsregister 1737–1805

(Taufregister 1737–1805; Sterberegister 1737–1804)

No. of volume: 1

Röm Kath Heiratsregister 1806–1853

(Taufregister 1806–1847; Sterberegister 1806–1854)

No. of volume: 2

2. A 1337

Hungary Sajóvárkony Ózd III D Eger

Röm. Kath. Heiratsregister 1869–1895

No. of volume: 6

3. A 1352

Hungary Szentsimon Archidiözese Eger

Römisch-Katholisches Pfarramt

Heiratsregister 1847–1895

5. Band

4. A 1352

Hungary Szentsimon D Eger Film No: 1634 PE

Röm. Kath. Heiratsregister 1793–1846

(Taufregister 1793–1855; Sterberegister 1793–1841)

No. of volume: 3