

*Horbulák Zsolt*

# Munkanélküliség Szlovákia déli régióiban

## Unemployment in the Southern Regions of Slovakia



### *Összefoglalás*

A szlovák gazdaság és társadalom rendszerváltozás óta tartó egyik legjelentősebb problémája a magas munkanélküliség, különösen a pályakezdők, illetve bizonyos etnikai csoportok körében, valamint elsősorban Dél-Szlovákia, továbbá Kelet-Szlovákia néhány vidékén. A tanulmány célja bemutatni Szlovákia déli régióinak munkanélküliségi helyzetét, és választ keresni e gazdasági-társadalmi jelenség okaira. Dél-Szlovákia határ menti, jelentős magyar lakossággal rendelkező régióinak adatait vizsgálva megállapítható, hogy aggregált munkanélkülisége hosszú távon meghaladja az átlagos szlovák munkanélküliségi rátát. A negatív adatokat kisebb ipari kibocsátás, alacsonyabb bérek, kisebb termelékenység, az iskolázottság alacsonyabb színvonala, továbbá rosszabb demográfiai és egészségügyi mutatók indokolhatják.

**Journal of Economic Literature (JEL) kódok:** J40, J60, R23

**Kulcsszavak:** munkanélküliség, foglalkoztatás, Szlovákia, Dél-Szlovákia

### *Summary*

One of the most significant problems of the Slovakian economy and society since the change of regime has been high unemployment rates among young career starters and certain ethnic groups, especially in Southern and Eastern Slovakia. The main purpose of this paper is to describe unemployment in the southern regions of Slo-

---

HORBULÁK ZSOLT PhD, adjunktus, Selye János Egyetem, Komárom  
(horbulakz@uj.s.sk).

vakia and to seek an answer to this economic and social phenomenon. An analysis of the data collected along the Southern borders, where a significant number of Hungarian nationalities live suggests that over the long term the aggregate unemployment rate exceeds the average unemployment rate for Slovakia. The reasons for these adverse data may include lower industrial output, lower wages, lower productivity, the lower educational level of inhabitants and worse demographic and health indicators.

**Journal of Economic Literature (JEL) codes:** J40, J60, R23

**Keywords:** unemployment rate, employment rate, Slovakia, Southern Slovakia

---

## BEVEZETÉS

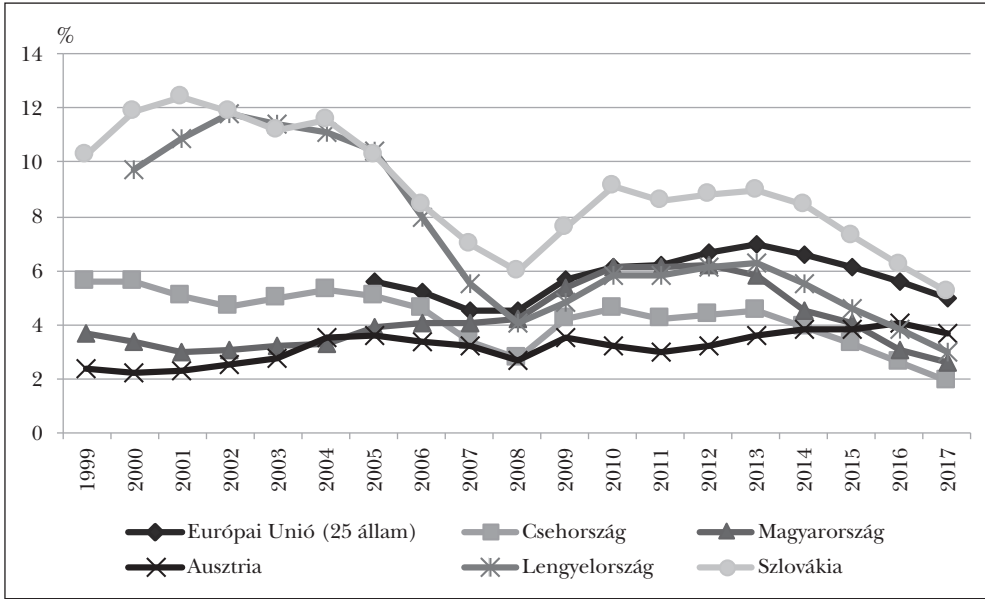
A rendszerváltás utáni harmadik évtizedre Szlovákia Közép-Európa gazdaságilag egyik legsikeresebb államává vált. Gazdasági növekedése magas, eladósodottságnak mértéke az eurózóna átlaga alatt van, folyamatos a külföldi tőke beáramlása, az ország legsikeresebb ágazata, a gépjárműgyártás egyre jobb mutatókkal rendelkezik (Horbulák, 2019), a reálkonvergenciát tekintve pedig az ország folyamatosan felzárkózik az Unió átlagához, és középtávon várható a gazdasági növekedés fennmaradása (Nagy, 2015). Mindezt azért érdemes hangsúlyozni, mivel nem sokkal a rendszerváltást követően, Csehszlovákia kettéválása után, Szlovákia társadalmi-politikai fejlődése megrekedt. A belpolitikai életben permanens válság uralkodott, a korrupció felerősödött, a gazdasági életben a piaci mechanizmusok helyett a személyes ismeretségen alapuló kapcsolatok érvényesítése dominált. Mindezek folyamán Szlovákia euroatlanti integrációja is lefékeződött (Leško, 1998). 1998 után két választási ciklusban jobboldali kormánykoalíció került hatalomra, amely több átfogó reformot hajtott végre (új Munka törvénykönyve, nyugdíjreform, adóreform stb.), amelyek következtében az ország a külföldi befektetők kedvelt célpontjává vált. A kétezres években volt olyan esztendő, amikor a GDP éves növekedése meghaladta a 10%-ot. A számos kiváló gazdasági mutató mellett azonban egy indikátor esetében Szlovákia hosszú távon elmarad valamennyi szomszédjától, és összeurópai tekintetben az egyik legrosszabb pozícióval rendelkezik, ez pedig a munkanélküliségi ráta alakulása.

Ebben a tanulmányban Szlovákia munkanélküliségi mutatóit elemezzük, különös tekintettel a déli régióra. A témaválasztás oka, hogy ennek a vidéknek a lakossága jelentős mértékben magyar anyanyelvű.<sup>1</sup> A tanulmányban felvázoljuk Szlovákia általános foglalkoztatási helyzetét, majd szólunk Szlovákia regionális foglalkoztatásáról, közigazgatási felosztásáról, Dél-Szlovákia meghatározásának a megközelítéseiről, bemutatjuk Dél-Szlovákia munkanélküliségi helyzetét, végül néhány válogatott mutató segítségével megpróbálunk választ adni a régió foglalkoztatási problémáinak okára.

SZLOVÁKIA MUNKAERŐPIACI HELYZETE

A munkanélküliség Szlovákiában a rendszerváltozás óta komoly gondot jelent. Mértéke az 1990-es évektől folyamatosan magas, javulás csak a 2010-es évek második felétől tapasztalható. Az 1. ábra az ország munkanélküliségi adatait közvetlen szomszédai, Lengyelország, Csehország, Magyarország és Ausztria, továbbá az EU25 tagállamok munkanélküliségi rátájával veti össze.

1. ábra: A V4-országok, Ausztria és az EU25-ök átlagos munkanélküliségi rátája (%)



Forrás: Saját szerkesztés az Eurostat adatai alapján

Az 1. ábrájól mutatja, hogy a vizsgált időszakban Szlovákia egy évet kivéve mind a régióban, mind pedig az Európai Unióban folyamatosan az egyik legmagasabb munkanélküliséggel rendelkező országok közé tartozott. Csúpán egy alkalommal sikerült megelőznie egy országot, 2003-ban, amikor 0,2%-kal voltak jobb adatai, mint Lengyelországnak.

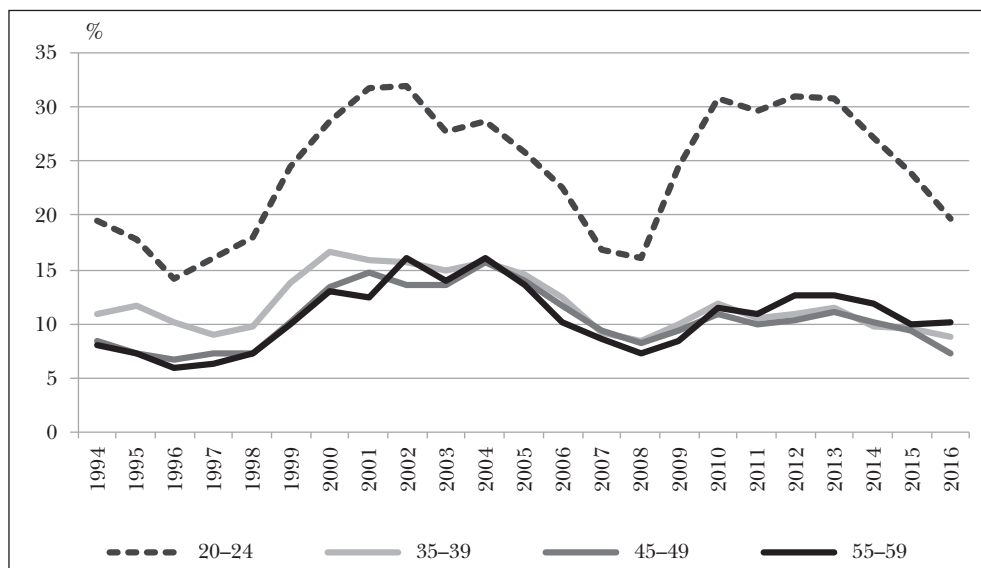
A problémakörrel Magyarországon is jelent meg elemzés (Nagy, 2016), amely szintén megállapítja, hogy „a munkanélküliség mindig is Szlovákia legmeghatározóbb társadalmi problémája volt”. Ennek számos oka van. A teljesség igénye nélkül Nagy megemlíti a szlovák gazdaság túlzott hadiipari kitettségét a rendszerváltozás idején, Csehszlovákia kettéválását, a mečiari politikai korszakot, továbbá azt, hogy „a szlovák gazdaság kardinális problémái termékek árbeli konkurenciaképességén alapuló tényezők elpárolgásában nyilvánultak meg, ugyanakkor nem fejlődtek ki kellőképpen a nélkülözhetetlen intézményi, rendszeri és tárgyi feltételei a nem árjellegű konkurenciaképességen alapuló termelésre való áttérésnek”. Egy másik szerző a rossz statisztikai adatok mögött a következő befolyásoló tényezőket látja (Pongrácz, 2018:39):

- a munkanélküliség nagy regionális egyenlőtlenségei;
- a fiatalok magas munkanélkülisége;
- a tartós munkanélküliség magas aránya;
- az alacsonyán képzett munkaerő magas száma;
- a szakképzett munkaerő hiánya egyes ágazatokban;
- a roma kisebbség óriási munkanélkülisége.

Azt, hogy a munkanélküliség Szlovákia egyik legjelentősebb gazdasági és társadalmi problémája, hasonlóképpen látják a szlovák elemzők is (Kureková, 2010). A tanulmány kiemeli, hogy jelentősek a regionális eltérések; a magas munkanélküliség a konjunkcióra idején is megmarad; az állástalanság leginkább az alacsony képzettségűeket és a fiatalokat érinti; a válságok idején jelentősen emelkedik a közfoglalkoztatottak aránya; nagyon alacsony az egyéb foglalkoztatási formák aránya; az új dolgozók alkalmazását bürokratikus akadályok nehezítik; alacsony a munkaerő mobilitása; hiányzik a munkahelyteremtési intézkedések hatékonyságának a vizsgálata; illetve sikertelen a marginalizált csoportok bevonása a munkaerőpiacra.

A 2. ábra a korosztályos munkanélküliségi adatokat szemlélteti, és igazolja a fentebb leírt tényeket. A négy bemutatott korcsoport a pályakezdők, a munkavállalók fiatalabb, illetve idősebb korosztálya, valamint a nyugdíj előtt állók. Az ábra érzékelteti a szlovákiai foglalkoztatási helyzet igazi problémáját, ami a pályakezdők kiemelkedően rossz munkanélküliségi mutatója. A jelenség akutnak tekinthető, mivel a rendszer-változás után azonnal megjelent, és máig sem sikerült igazán orvosolni. Az, hogy az iskolapadból kikerülőknél nagyon nehéz állást találniuk, komoly hatással van életpályájukra, és romboló hatással van az egész társadalom moráljára.

2. ábra: A 20–24, 35–39, 45–49 és az 55–59 éves korosztályok munkanélküliségi rátája (%)

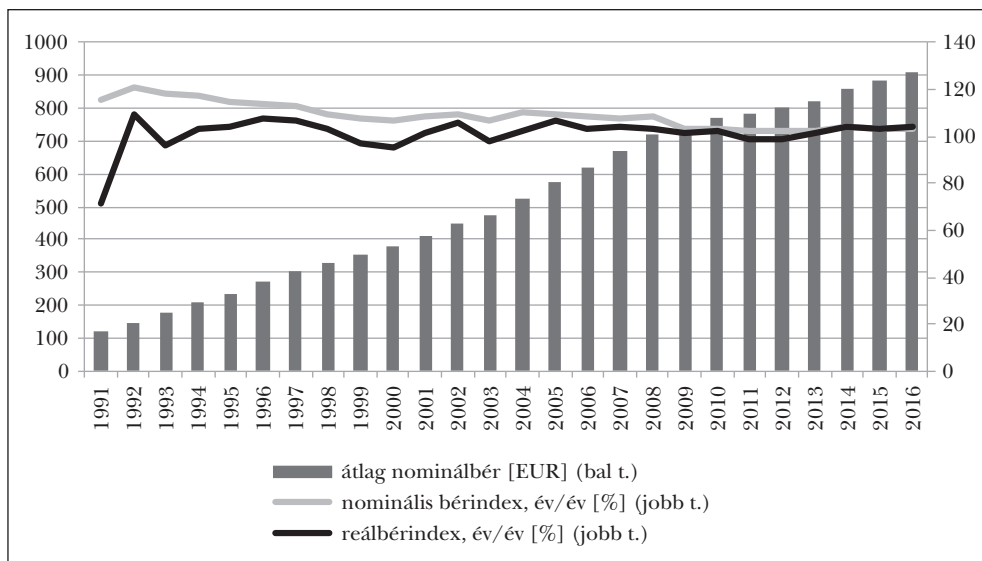


Forrás: Saját szerkesztés a Szlovák Statisztikai Hivatal ([www.statistics.sk](http://www.statistics.sk)) adatai alapján

Az ágazati foglalkoztatottságot tekintve Szlovákiában 2016-ban az alkalmazottak közel 21%-a, 482 500 fő dolgozott az iparban. Ez az érték az utóbbi másfél évtizedet figyelembe véve, abszolút számokat tekintve stagnál, százalékosan viszont közel 3,5%-os visszaesést jelent. A mezőgazdaságban dolgozók aránya már nem éri el a 4%-ot, miközben 16 éve még majdnem kétszer ennyien dolgoztak az agráriumban. Hasonló arányban szorult vissza a bányászatban dolgozók aránya. 2000 óta közel a duplájára nőtt a művészet, szórakoztatás, üdültetés szektorban dolgozók aránya, de összességében még mindig csak a foglalkoztatottak 2,2%-a áll alkalmazásban ebben a perspektivikus ágazatban. Az adminisztratív és támogató szolgáltatásoknál, vagyis a piaci szolgáltatások esetében másfél évtized alatt jóval 50%-os a bővülés, de megközelítően ilyen arányú, 57%-os a növekedés az államigazgatásban is. Az oktatásban mintegy 13 400 fővel kevesebben dolgoznak, ellenben a piaci jellegű kutatásokban pontosan kétszer annyian voltak alkalmazásban 2016-ban, mint 2000-ben.

A foglalkoztatáshoz szorosan kapcsolódik a bérezés is. Az utóbbi két-három évtizedben, 2016-ig bezárólag a nominálbérek Szlovákiában közel a hét és félszeresükre emelkedtek, 728%-kal 25,14 euróról 910 euróra nőttek. A rendszerváltozás óta gyakorlatilag minden évben nominálbér-növekedés következett be. Szlovákiában magasnak tekinthető infláció legfeljebb csak 1991-ben és 1992-ben volt, ezért jelentős reálbér-csökkenésre csak 1991-ben került sor, mégpedig 28,7%-osra. Kisebbs csökkenés később is előfordult, 1993-ban 3,9%-os, 1999-ben 3,1%-os, 2000-ben 4,9%-os, 2003-ban 2%-os, 2011-ben és 2012-ben 1,6%-os, illetve 1,2%-os volt. A visszaesések az átfogó gazdasági reformhoz (1998–2000) vagy a gazdasági válságokhoz (1990–1992, 2009) köthetők. Mindent összevetve azonban a szlovákiai bérek reálértékben 1990 óta 30%-kal nőttek.

3. ábra: A nominálbér és a reálbér alakulása Szlovákiában (euró, %)



*Forrás: Saját szerkesztés a Szlovák Statisztikai Hivatal (www.statistics.sk) adatai alapján*

A bemutatott statisztikai adatok azt jelzik, hogy Szlovákia gazdasága egy fejlődő gazdaság, foglalkoztatási struktúrája javul, a bérek emelkednek, a munkanélküliség csökken, ám nem egyforma mértékben, és továbbra is jelentős mértékben sújtja a fiatalabb korosztályokat.

### REGIONÁLIS FOGLALKOZTATÁSI KÖRKÉP

A következőkben a szlovákiai munkaerőpiaci helyzetet regionális szinten tekintjük át. Az 1. táblázat arra a tényre mutat rá, hogy gazdasági szempontból Szlovákia két részre szakadt, a fővárosra és az agglomerációjára, illetve az ország többi részére. A sokak által irigvelt pozsonyi NUTS2<sup>2</sup> régió, amely az Unió tíz gazdaságilag legerősebb régiója között szerepel, és Prága kivételével leghagyja a V4-országok fővárosi régióját is, tulajdonképpen csak egy szigetnek tekinthető, melynek bár növekvő, de továbbra is csekély hatása van az ország többi részére.

1. táblázat: Szlovákia NUTS2 régióinak vásárlóerő-paritáson mért ereje (2017)

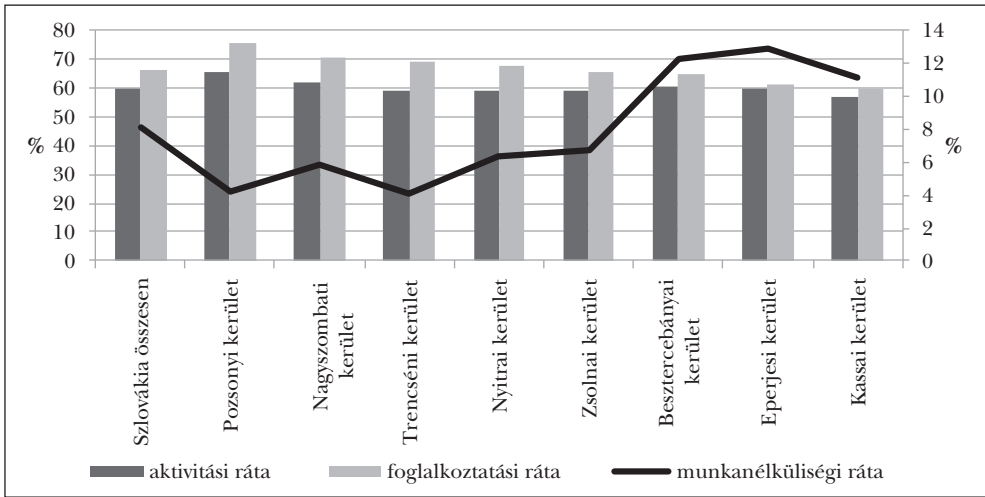
Kód	NUTS2 régió	Az EU-átlag %-os aránya
SK01	Bratislavský kraj (Pozsonyi kerület)	179
SK02	Západné Slovensko (Nyugat-Szlovákia)	70
SK03	Stredné Slovensko (Közép-Szlovákia)	61
SK04	Východné Slovensko (Kelet-Szlovákia)	54

Forrás: <http://ec.europa.eu/eurostat>

A regionális különbségek kérdésköre Szlovákiában jól ismert és kutatott jelenség (Rievajová–Klimko, 2018; Menbere Workie–Štefánik, 2014; Michálek–Podolák, 2014; Švecová–Rajčáková, 2014). Tény, hogy Szlovákiában ezek a különbségek nagyok, és mérhetően magasabbak, mint a volt társállam nyugati felében, Csehországban (Koišová et al., 2018). Vannak olyan vidékek is, ilyen a Besztercebányai kerület, ahol a belső különbségek nemhogy nem csökkennek, hanem még tovább mélyülnek (Liptáková, 2017). Összefoglalva elmondható, hogy „Szlovákia gazdasági fejlettsége rendkívül sajátos. Az ország legnyugatibb pontján található Pozsony és szűkebb környezetének fejlettsége mellett kelet felé haladva egyre fejletlenebb területekkel találkozhatunk” (Mezei–Hardi, 2003:136). „A régiók munkanélküliségi adatait összegezve: a vizsgált déli régiók a [foglalkoztatás] tekintetében a legrosszabb helyzetű térségek közé tartoznak. A helyzet elsősorban a gömöri-kishonti-nógrádi régióban és Zemplénben a leginkább kritikus” (Fazekas–Hunčík, 2004:302).

Ha a kerületek munkaerőpiaci helyzetét vizsgáljuk, a következő kép tárul elénk. Az országos átlagnál jobb aktivitási ráta a Pozsonyi kerület mellett még a Nagyszombati és a Besztercebányai kerületben van. Ami a foglalkoztatást illeti, csak a két keleti kerület, az Eperjesi és a Kassai nem éri el az országos átlagot. Végül a munkanélküliségi ráta is kirajzolja a kelet–nyugat szembenállást, országos átlag feletti értékkel a Besztercebányai, Kassai és Eperjesi kerület rendelkezik.

4. ábra: Gazdasági aktivitás, foglalkoztatás és munkanélküliség kerületi szinten (% , 2017)



*Forrás: Szlovákia regionális statisztikai évkönyve 2018*

A munkanélküliséget tekintve az ország akut problémája az, hogy vannak bizonyos térségek, ahol a munkanélküliség makacsul magas szinten áll. Ha a még eggyel alacsonyabb közigazgatási szintet, a járást (LAU1) vesszük alapul, 2017 decemberében a munkanélküliségi ráta a következő járásokban haladta meg az országos érték (11,88%) kétszeresét (2. táblázat).

2. táblázat: Az országos átlag dupláját meghaladó járások Szlovákiában

Járási név	Munkanélküliségi ráta (%)	Az országos érték aránya
Poltár	12,84	2,16
Nagyőrce	14,88	2,51
Rimaszombat	18,48	3,11
Bártfa	11,91	2,01
Késmárk	15,44	2,60
Mezőlaborc	12,83	2,16
Kisszeben	12,20	2,05
Felsővízköz	12,73	2,14
Varannó	13,61	2,29
Gölnicbánya	12,69	2,14
Kassa vidék	12,12	2,04
Rozsnyó	16,23	2,73
Szobránc	12,93	2,18
Tőketerebes	13,63	2,29

*Forrás: Saját számítás a Munkaügyi, Szociális és Családügyi Hivatal (www.upsvr.sk) adatai alapján*

Szlovákia 72 járása közül tizennégyben haladta meg a munkanélküliség az országos átlag kétszeresét. Ez a tizennégy alacsonyabb szintű közigazgatási egység két régióban található, mégpedig Dél-Szlovákia középső térségének déli és keleti részén, illetve északkeleten. A déli, nagy részben Magyarországgal határos és külön-külön is jelentős számú magyar lakosságú tizenhat járás közül öt tartozik a foglalkoztatás szempontjából a leginkább hátrányos járások közé. A legrosszabb helyzetben lévő vidékeket a köznyelv „éhségvölgyeknek” nevezte el. Ilyen országrész többek között Gömör, azaz a Nagyrőcei és Rimaszombati járások.

### DÉL-SZLOVÁKIA MEGHATÁROZÁSA

A legfontosabb kérdés, amelyet elsőként meg kell válaszolni, az, hogy mit nevezünk Dél-Szlovákiának, miként lehet földrajzilag behatárolni a vizsgált területet? Dél-Szlovákiának hagyományosan a magyarlakta vidéket szokás nevezni, és ez a térség Szlovákia egész déli határa mentén húzódik végig hol széles, hol beszűkülő sávban. Ezt a felfogást még az ország többségi nemzete is elfogadja, noha „magyarlakta” vidék helyett napjainkra inkább a „vegyes lakosságú terület” kifejezést használja.

A probléma gyökere a szlovák közigazgatási felosztásban rejlik. A szakirodalomban (Süli–Zakar, 2003) elfogadott az a nézet, hogy vannak természetes, szerves úton létrejött régiók, és vannak szándékoltan, állami-politikai akaratból létrejött régiók. E kettősség miatt beszélünk regionalizálódásról, amikor az alapvető társadalmi-gazdasági folyamatok, érdekek alapján a települések, kisebb-nagyobb téregységek között magas fokú integráció jön létre, és beszélünk regionalizálásról, amikor intézményi szinten irányított és szabályozott közigazgatási-politikai folyamatról van szó. A kérdéskörrel magyar nyelven megjelent szakirodalom (Mezei–Hardi, 2003; Mezei, 2005; Gulyás, 2008) rámutat arra, hogy az etnikai elv bármilyen szintű figyelembevételére nem került sor Szlovákia közigazgatási átalakításainak idején, sőt a magyar kisebbség szempontjából rendkívül hátrányos közigazgatási felosztásokat határoztak meg. Ennek eredményeként mind a szocializmus idején, mind pedig a rendszerváltozás után olyan közigazgatási egységeket hoztak létre, amelyekben csak minimális esetben sikerült abszolút magyar többséget elérni.

A volt Csehszlovákiában és a mai Szlovákiában a közigazgatási rendszer kétszintű, a nagyobb területi egység a kerület, a kisebb a járás. Az utolsó csehszlovák közigazgatási felosztás idején a négy kerület közül egynek sem volt magyar többsége, a 38 járásból kettő lett abszolút magyar többségű. A jelenlegi felosztás szerint 8 kerület és 72 járás van, de magyar többségű továbbra is csak kettő. Mindebből következően nehéz megállapítani, miként lehet Szlovákiában kijelölni közigazgatásilag is behatárolható, magyarok által lakott vidéket.

A legegyszerűbb megoldás, amelyet szinte minden esetben a szakirodalom is használ, a szlovák közigazgatási egységekből való kiindulás. Szlovákia legutóbbi, 1996-ban végrehajtott közigazgatási felosztása során az országot 8 kerületre, ezen belül 79 járásra osztották. A járások tényleges száma ennek ellenére 72, ugyanis Pozsony és Kassa önmagában öt, illetve négy járásra oszlik. Később a járások mint közigazgatási egység



gek ugyan megszűntek, de mint statisztikai egységek továbbra is léteznek. A munkanélküliségi rátát, a szociális támogatásokban részesülők arányát, a külföldi munkavállalók számát stb. havi rendszerességgel közlik. Ennek a módszernek a hátránya, hogy a határaikat úgy húzták meg, hogy közülük csupán kettőben, a Dunaszerdahelyi és Komáromi járásban él a magyarság abszolút többségben, a többi járásban változó az arányuk. Másként fogalmazva, a déli rész abszolút magyar többsége az északi rész abszolút szlovák többségével képez egy statisztikai egységet, miközben két kivételtől eltekintve az egész járás szlovák többségű. A 16 járásban a felvidéki magyarság összességében így jelentős kisebbségben van.

Dél-Szlovákia meghatározásának további lehetősége, amit a szlovákiai magyar nyelvű szakirodalom (pl. Fazekas–Hunčík, 2004) gyakran használ, a határ menti történelmi-néprajzi tájegységek (Csallóköz, Mátyusföld, Gömör stb.) összessége. Mivel ezek nem statisztikai egységek, így gazdasági elemzések esetében csak jelentős fenntartással használhatók.

Dél-Szlovákiában tizenhat olyan járás van, amely jelentős magyar lakossággal rendelkezik. E tizenhat járáshoz hozzá lehet számítani Pozsonyt és Kassát, amelyek magyarsága arányait tekintve szinte jelentéktelenné zsugorodott, ellenben továbbra is fontos magyar központok maradtak. A Nyitra járásban található Zoboralján a magyarság asszimilációja szintén nagyon előrehaladott, de a szlovákiai magyar nyelvű szakirodalom (pl. Gyurgyík, 1994) ezt a vidéket is a magyar régiók között tartja számon.

Az említett járásokat és városokat együttesen a következőképpen lehet jellemezni:

- a déli járások és a két város kiterjedése együtt 16 588,5 km<sup>2</sup>, ez az ország területének 33,83%-a;
- a 16 járás kiterjedése Pozsony és Kassa nélkül 15 983,7 km<sup>2</sup>, ami az ország területének 32,6%-a;
- a 16 járásban és a két városban élők száma 2 149 424 fő, ez Szlovákia lakosságának 32,83%-a;
- csak a 16 járásban élők száma 1 497 763 fő, ez az ország lakosságának 27,75%-a;
- a 16 járásban, illetve Pozsonyban és Kassán 2011-ben 453 240 fő vallotta magát magyarnak, ami az adott terület lakosságának a 21,09%-a, a felvidéki magyarság 98,86%-a;
- csak a 16 járásban 432 739 magyar ember él, ami az összlakosság 28,89%-át teszi ki, és a szlovákiai magyarságnak 94,39%-át.

Az elmondottakból következik, hogy a szlovákiai magyarság döntő része az ország déli járásaiban, a szülőföldjén él. A közigazgatási felosztás ellenére a magyarság ezt a területet egységnek tekinti.

## DÉL-SZLOVÁKIA FOGLALKOZTATÁSI HELYZETE

Ahogy azt fentebb írtuk, a tizenhat dél-szlovákiai járásból öt tartozik a munkaerőpiaci szempontból hátrányos helyzetű járások közé. Mindez azt jelenti, hogy a Dél-Szlovákia 16 járásában élő magyarság 21,8%-ának kell szembesülnie foglalkoztatási jellegű problémákkal. Amennyiben beleszámítjuk a kimondottan előnyös helyzetben lévő Pozsonyt és Kassát, az arány csupán 20,81%-ra javul.

3. táblázat: A déli régió aránya Szlovákián belül (2011)

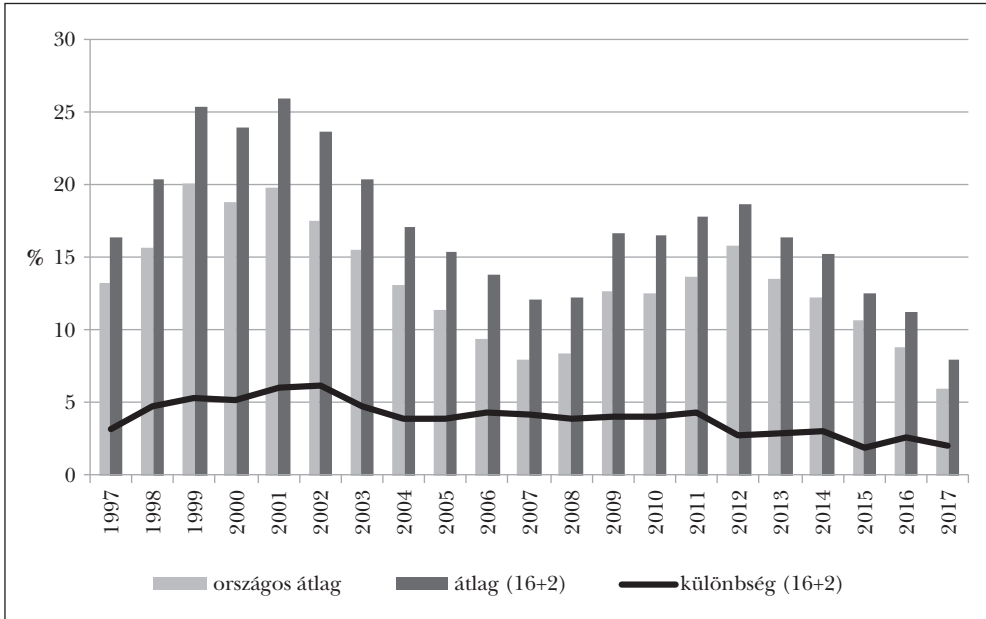
Járás/város	Kiterjedés (km <sup>2</sup> )	Lakosok száma (fő)		A magyarság aránya (%)
		Összesen	Ebből magyar	
Pozsony*	367,7	411 228	14 119	3,43
Szenci járás	359,9	66 265	9 134	13,78
Dunaszerdahelyi járás	1 074,6	116 492	87 349	74,98
Galántai járás	641,7	93 594	32 793	35,04
Komáromi járás	1 100,1	103 995	66 356	63,81
Érsekújvári járás	1 347,1	144 417	48 483	33,57
Nyitrai járás	870,7	159 143	9 076	5,70
Vágsellyei járás	355,9	53 286	16 717	31,37
Lévai járás	1 551,1	115 367	28 085	24,34
Nagykürtösi járás	848,2	45 562	10 939	24,01
Losonci járás	825,6	74 861	17 338	23,16
Rimaszombati járás	1 471,1	84 889	30 516	35,95
Nagyőrcei járás	730,3	40 400	7 738	19,15
Rozsnyói járás	1 173,3	63 351	16 103	25,42
Kassa*	237,1	240 433	6 382	2,65
Kassai járás	1 541,3	119 227	11 845	9,93
Töketerebes-i járás	1 073,5	106 072	28 145	26,53
Nagymihályi járás	1 019,3	110 842	12 122	10,94
Összesen	16 588,5	2 149 424	453 240	21,09
Átlag (16 járás, 2 város)	921,58	119 412	25 180	25,77
Átlag (16 járás)	998,46	93 610	27 046	28,61

Megjegyzés: \* A két város kerületeinek (járásainak) az összege.

Forrás: Saját számítás a 2011-es népszámlálási adatok alapján

Az 5. ábra a tizenhat járás statisztikai adatait veti össze Szlovákia megfelelő számaival. Az ábra oszlopai a tizenhat járás minden év decemberi munkanélküliségi rátáinak az összegét ábrázolják. A grafikon megmutatja, hogy 1997 és 2007 között, legyen ez idő alatt bármilyen gazdasági helyzet, Dél-Szlovákia összesített munkanélkülisége mindig rosszabb volt az országos átlagnál. Az utóbbi években tapasztalható általános javulás természetesen ott is érezhető, de az elmaradás továbbra is jelen van. A különbséget a görbe fejezi ki. Noha az az ábrán a pozitív sávban húzódik, mivel különbségről van szó, valós értéke negatív. Látható a konvergencia, ellenben arányait tekintve az elmaradás nem változik. Mindehhez még hozzá kell tenni azt is, hogy a nyugati járások – Szenci, Dunaszerdahelyi, Galántai, Komáromi, Érsekújvári, Vágsellyei, Nyitrai és Lévai – munkanélküliségi rátája 2017 decemberében már külön-külön jobb volt, mint az országos átlag. A régió egészének lemaradását a középső és a keleti régió súlyos helyzete okozza.

5. ábra: 16 dél-szlovákiai járás és Szlovákia munkanélküliségi adatai (%)



Forrás: Saját szerkesztés a [www.upsvr.sk](http://www.upsvr.sk) alapján

Az 5. ábra szemlélteti, hogy 1997 óta, amióta az ilyen adatok elérhetőek, a magyarok által jelentős mértékben lakott vidék foglalkoztatási helyzete folyamatosan rosszabb, mint az országos átlag. Ennek okai sokrétűek. A következőkben néhány gazdasági és demográfiai tényezőt fogunk elemezni.

A 4. táblázat egyértelműen rámutat arra, hogy ahol kevesebb a munkahely, ott a bérek is alacsonyabbak. A jó szenci adatok mögött feltehetően az rejlik, hogy a járásból sokan Pozsonyba járnak dolgozni, ahol kiemelkedően magasak a bérek. Arra is fel kell hívni a figyelmet, hogy az iparban kifizetett bérekről van szó, a szlovákiai átlagbér 2017-ben 954 eurót tett ki, így ez a mutató egyben azt is jelenti, hogy kevésbé iparosított vidékekről van szó.

A táblázat következő indexe azt vázolja, hogy az ország ipari termelésének mekkora része összpontosul az adott járásba. Látható, hogy a termelőkapacitások a nagyvárosok mellett a Pozsonyhoz közeli járásokba koncentrálnak. Ez a mutató azonban nem adhat pontos képet, hiszen a magyar járások átlagban nagyobbak és népesebbek, mint az országos átlag. Ez a tény azonban csak tovább rontja a régió mutatóit, hiszen a 16 magyar járásban az országos termelés 17,84%-a van jelen. A két nagyváros beszámításával ez az érték 27,47%-ra ugrik, de még ezek a számok is elmaradnak mind az adott terület lakosságának a számától, mind pedig a kiterjedésétől.

A táblázat harmadik mutatója, a termelékenységet ábrázoló két oszlop megint arra hívja fel a figyelmet, hogy a déli régióban működő vállalatok aggregált termelékenysége elmarad az országostól. A Galántai járás jó adata mögött az áll, hogy a járási szék-

4. táblázat: Dél-Szlovákia járásainak válogatott gazdasági mutatói 2017-ben

Járás/város	Ipari átlagbér		Ipari termelés		Termelékenység	
	EUR	Országos átlag %-a	EUR	Országos részesedés (%)	EUR	Országos átlag %-a
Pozsony	1567	136,98	4 566 113 095	5,72	381 536	189,66
Szenci járás	1251	109,35	252 704 669	0,32	137 657	68,43
Dunaszerdahelyi járás	969	84,70	656 717 199	0,82	131 517	65,38
Galántai járás	1071	93,62	3 022 137 296	3,79	430 013	213,76
Komáromi járás	831	72,64	788 040 447	0,99	119 375	59,34
Vágsellyei járás	1135	99,21	626 932 019	0,79	180 350	89,65
Nyitrai járás	1052	91,96	2 606 936 326	3,27	177 019	88,00
Érsekújvári járás	912	79,72	566 131 264	0,71	87 743	43,62
Lévai járás	1029	89,95	599 561 522	0,75	100 652	50,03
Nagykürtösi járás	625	54,63	67 280 919	0,08	52 150	25,92
Losonci járás	780	68,18	287 530 258	0,36	94 730	47,09
Nagyrocei járás	883	77,19	156 799 681	0,20	72 509	36,04
Rimaszombati járás	635	55,51	136 596 028	0,17	46 005	22,87
Rozsnyói járás	1009	88,20	406 856 630	0,51	160 290	79,68
Kassa város	1048	91,61	1 122 075 898	1,41	147 278	73,21
Kassai járás	1072	93,71	959 448 235	1,20	253 045	125,79
Töketerebeszi járás	706	61,71	69 168 536	0,09	57 588	28,63
Nagymihályi járás	867	75,79	667 416 157	0,84	100 445	49,93
Átlag (16+2)	969	84,70	–	–	151 661	75,39
Átlag (16)	927	81,00	–	–	137 568	68,39
Országos átlag	1144	100,00	–	–	201 164	100,00
Összesen	–	–	79 784 111 942	–	–	–

Forrás: Saját számítás a Szlovák Statisztikai Hivatal ([www.statistics.sk](http://www.statistics.sk)) adatai alapján

helyen találhatók a Samsung gyártósorai. A vállalat Szlovákia legnagyobb cégei közé tartozik, az értékesítések alapján 2017-ben a 6. helyen állt.

A foglalkoztatáshoz szorosan kapcsolódik az iskoláztatás színvonala. A 2011-es census adatai alapján Dél-Szlovákia járásai lakosságának iskolai végzettsége a következőképpen vehető össze az országos átlaggal.

Az 5. táblázat azt mutatja, hogy a régió egészében, függetlenül a lakosság nemzeti és etnikai összetételétől, közművelődési szempontból elmaradottabb. Az alapfokú végzettséggel rendelkezők aránya magasabb, a két nagyvároson és a Nyitrai járáson kívül

5. táblázat: A magyar járások lakosságának iskolai végzettsége (% , 2011)

Jársók	Alapfokú		Középfokú érettségi nélkül		Középfokú érettséggel		Főiskolai, egyetemi	
	Déli régió	Eltérés az országos átlagtól	Déli régió	Eltérés az országos átlagtól	Déli régió	Eltérés az országos átlagtól	Déli régió	Eltérés az országos átlagtól
Országos értékek	15,0	–	23,1	–	29,6	–	13,1	–
Átlag (16 járás, 2 város)	15,1	0,1	21,3	-1,7	29,6	0,0	14,8	1,7
Átlag (16 járás)	18,1	3,1	23,7	0,6	27,4	-2,2	11,4	-1,7

*Forrás: Saját számítás a Szlovák Statisztikai Hivatal (www.statistics.sk) adatai alapján*

csupán a Szenci járásban jobb az országos átlagnál. Ha a felsőfokú végzettségűek arányát nézzük, a lemaradás hasonló. A két nagyvároson kívül, amely több felsőoktatási intézmény székhelye, csak két további járásban jobbak az adatok. Az egyik a Nyitrai járás, amely szintén két egyetem központja, és megint a Szenci járás, amely közvetlenül Pozsony mellett terül el. Az érettséggel rendelkezők aránya összességében szintén alacsonyabb.

Arra mindenképpen rá kell mutatni, hogy a probléma nem új keletű, a magyarság alacsonyabb iskolai végzettsége már a szocializmus idején elmaradt az országostól. A magyar diákok az akkori részarányukhoz képest kevesebben jártak szakközépiskolákba és gimnáziumokba, illetve kevesebben látogattak felsőoktatási intézményeket.<sup>3</sup>

A magyar nemzetiségű lakosság demográfiai adatai hosszú távon elmaradnak az országos átlagtól, így a szlovák többség átlagától is. A 6. táblázat számai alapján a természetes népszaporulatot tekintve a magyarság natalitása alacsonyabb, és a mortalitás magasabb.

6. táblázat: Természetes népszaporulat (‰)

	1955–59	1960–64	1965–69	1970–74	1975–79	1980–84	1985–89
Országos	16,13	12,86	9,58	9,86	10,91	8,27	6,16
Magyarság	13,41	8,14	5,54	5,24	6,01	4,64	3,36

*Forrás: Gurgyík, 1994:129, 133*

Hasonló mondható el a házasságkötések alakulásáról is. Az 1960-as évek elején a magyarok házassági viszonyismái azonosak voltak az országos átlaggal (7,5‰), ami aztán fokozatosan csökkenni kezdett. 1971-ben 7,7‰ volt 8,4‰-kel szemben, majd így folytatódott: 1981: 7,4 vs. 7,8; 1989: 6,4 vs. 6,9; 2000: 3,5 vs. 4,8‰. Ezen időszak alatt a magyar lakosság válási dinamikája az országos trendnél magasabb volt. Amíg az első esetben (1961 és 2000 között) a válások száma megnégyszereződött, a második esetben csak megháromszorozódott. Mindezekből az is következik, hogy a magyar tár-

sadalom öregedése gyorsabb az országosnál (Gyurgyík, 2011). Mindennek, értelem-szerűen, gazdasági kihatásai is vannak.

A munkanélküliség, az alacsonyabb bérek nagy mértékben befolyásolják az egészségügyi állapotot. Már a csehszlovák időszakban a keringési zavarok jelentették a leggyakoribb halálokat Dél-Szlovákiában. Ugyanúgy ezen a vidéken a legmagasabb a művi terhességmegszakítás aránya, és legrövidebb a várható élettartam (Vilínová, 2012).

## ÖSSZEZÉS

A bemutatott adatok egyértelműen rámutatnak arra, hogy Dél-Szlovákia munkanélküliségi rátája hosszú távon marad el Szlovákia munkanélküliségi rátájától. Mindehhez hozzá kell tenni, hogy Szlovákia országos munkanélküliségi mutatója mind az Európai Unió átlagához, mind pedig a V4-ekhez viszonyítva magas. A déli régió egyéb gazdasági és társadalmi mutatói úgyszintén rosszabbak az országos átlagnál. Ez mondható el a 16 járás, továbbá a két nagyváros aggregált ipari termeléséről, átlagos termelékenységről, az iskolai végzettségről, illetve bizonyos demográfiai mutatókról is. A régió helyzetének komplex elemzését jelentősen megnehezíti, hogy egy közigazgatásilag nagyon széttagolt vidékről van szó. Ami ezt a régiót mégis egységessé teszi, az az, hogy Szlovákia magyar ajkú lakosainak túlnyomó többsége ezekben a járásokban, illetve nagyvárosokban él. A déli, magyarlakta régió 16 járása öt kerületre oszlik. Ennek a felosztásnak a háttérében jelentős mértékben politikai okok állnak. Tény azonban, hogy a Pongrácz (2018) által felsorolt negatív munkaerőpiaci tényezők ezen a vidéken halmozottan vannak jelen.

## JEGYZETEK

- <sup>1</sup> Az 1921-es első csehszlovák census idején Szlovákiában 650 597 magyar élt, ami az ország lakosságának 21,68%-át tette ki. A rendszerváltozás idején (1991) 567 296 magyar (10,76%) élt az országban. A 2011-es népszámlálás idején 458 467 ember vallotta magát magyarnak, és arányuk 8,48%-ra csökkent.
- <sup>2</sup> A Pozsonyi kerület esetében a NUTS2-es 3-as régió azonos.
- <sup>3</sup> Az SZSZK kormánya 1973/6.230 határozatának elemzése a Szlovák Szocialista Köztársaság területén élő nemzetiségekről. 1977. 12. 20. Szlovák Nemzeti Levéltár. Szlovákia Kommunista Pártja, Elnökség 1498. karton.

## FELHASZNÁLT IRODALOM

- Fazekas József – Hunčík Péter (szerk.) (2008): *Magyarok Szlovákiában (1989–2004). Összefoglaló jelentés. A rendszerváltozástól az európai uniós csatlakozásig*. Fórum Kisebbségkutató Intézet – Lilium Aurum, Somojra–Dunaszerdahely.
- Gulyás László (2008): Regionalizációs törekvések és etnoregionalizmus a poszt-kommunista Szlovákiában 1989–1998. *Tér és Társadalom*, 22. évf., 4. sz., 189–204, <https://doi.org/10.17649/tet.22.4.1206>.
- Gyurgyík László (1994): *Magyar mérleg*. Kalligram Könyvkiadó, Pozsony.
- Gyurgyík László (2011): A szlovákiai magyar kisebbségi közösség 20. századi demográfiai fejlődése. A népességfogyás okai és következményei. *Fórum Társadalomtudományi Szemle*, 13. évf., 3. sz., 63–80.

- Horbulák Zsolt (2019): A szlovákiai gépjárműgyártás helyzete és kihívásai. *Területi Statisztika*, 59. évf., 3. sz., 328–348, <https://doi.org/10.15196/TS590304>.
- Koišová, Eva – Masarová, Jana – Habánik, Jozef (2018): Regional Differences in the Labour Market in Slovakia and the Czech Republic. *Journal of Competitiveness*, Vol. 10, No. 2, 104–117, <https://doi.org/10.7441/joc.2018.02.07>.
- Kureková, Lucia (2010): *Ľudský Kapitál: Zamestnanosť a pracovná sila*. Stredoeurópska univerzita Budapešť, CELSI, Bratislava.
- Leško, Marian (1998): *Mečiar és a mečiarizmus*. Balassi–Kalligram, Budapest–Pozsony.
- Liptáková, Katarína (2017): Regionálne disparity trhu práce v Banskobystrickom kraji. *Ekonomické rozhľady*, Vol. 46, No. 3, 245–272.
- Menbere Workie, Tiruneh – Štefánik, Miroslav (2014): *Trh práce na Slovensku: Analýzy a prognózy*. Ekonomický ústav SAV, Bratislava.
- Mezei István – Hardi Tamás (2003): A szlovák közigazgatás és területfejlesztés aszimmetriái. *Tér és Társadalom*, 17. évf., 4. sz., 127–155, <https://doi.org/10.17649/TET.17.4.920>.
- Mezei István (2005): Állam – ország – régió és a valóság. *Tér és Társadalom*, 19. évf., 3–4. sz., 187–203, <https://doi.org/10.17649/TET.19.3-4.1026>.
- Michálek, Anton – Podolák, Peter (2014): Regionálne a priestorové disparity na Slovensku, ich vývoj v ostatnom desaťroční, sústavný stav a konzekvencie. *Geographia Slovaca*, No. 28.
- Nagy László (2015): Merre tovább, Szlovákia? Az elkövetkezendő időszak gazdasági kilátásai. *Polgári Szemle*, 11. évf., 1–3. sz.
- Nagy László (2016): Munkanélküliség versus foglalkoztatottság. *Polgári Szemle*, 12. évf., 4–6. sz.
- Pongrácz Éva (2018): A szlovák munkaerőpiac aktuális helyzete és a szociális gazdaság. *Munkaügyi Szemle*, 61. évf., 2. sz., 38–43.
- Rievajová, Eva – Klimko, Roman (2018): Regional Disparities in the Slovak Republic. In: *Economic and Social Development. Book of Proceedings. 31th International Scientific Conference on Economic and Social Development – “Legal Challenges of Modern World”*. Varazdin, 146–151.
- Süli-Zakar István (szerk.) (2003): *A terület- és településfejlesztés alapjai*. Dialóg Campus Kiadó, Pécs.
- Švecová, Angelika – Rajčáková, Eva (2014): Regionálne disparity v sociálno-ekonomickej úrovni regiónov Slovenska v rokoch 2001–2013. In: *Regionálne dimenzie Slovenska*. Univerzita Komenského, Bratislava, 257–294.
- Vilinová, Katarína (2012): *Zdravotný stav obyvateľstva Slovenska*. Univerzita Konštantína filozofa v Nitre, Fakulta prírodných vied, Nitra.