

Préselt vízjelek

4. rész

Geometrikus préselt vízjelek

Pelbárt Jenő

filigranológus*

A XIX. század második felétől, a nagyüzemi papíripar kifejlődésével szinte egy időben – a papír előállításával foglalkozó papírgyárak, illetve ahogy magukat a merített papírt készítő papírmalmoktól ekkor megkülönböztették – a *géppapírgyárak* mellett sokféle *papírfeldolgozó-ipari* vállalat kezdte meg működését a monarchiában. Ezek a kisebb-nagyobb vállalkozások jó érzékkel fogtak hozzá a gyári géppapírok feldolgozásának, és hamarosan új iparágak alakultak ki. Ennek megfelelően, ebben a tarka papírkereskedelemben versenyző cégek sokféle nevet használtak. Volt papírkereskedő, papírnagykereskedő, papírárúkészítő, papírárugyáros, papírneműgyár, papírfelszerelő-kereskedő, papírfelszerelő gyáros, papírkikészítő, papírfeldolgozó, levélpapírkészítő, borítékkészítő, boríték- és levélpapír-megmunkáló vállalat, levélpapír- és borítékkészítőgyár, papír- és írószerkereskedő, vegyesáru kereskedő. A közös az volt bennük, hogy mindegyik a papírgyárak által előállított papírokat használta alapanyagként, azokkal kereskedett vagy a feldolgozás, illetve a bér munka során valamilyen szempontból kelendőbbé tette az árut. Ennek egyik leggyakoribb módja a papír felületének különféle megpréselése volt.

A nonfiguratív, csak **geometrikus** rajzi elemekből álló **préselt vízjelek** megjelenése szoros kapcsolatban áll a magyar levélpapír- és borítékkészítés történetével. A geometrikus préselt vízjelek ugyanis elsősorban és nagy számban éppen ezekben maradtak ránk.

Az első, Magyarországon is megvásárolható, rányomott bélyeges borítékokat 1861-ben hozta forgalomba az osztrák postaiszolgálat, majd 1867-ben az önállóvá váló magyar posta is kibocsátott hasonlókat, amelyeket ekkor még a bécsi Állami Nyomda gyártott, osztrák vízjelű papírból. Ezek az

egyszerű borítékok 1871-ig voltak forgalomban. Rigler József Ede – aki elsőként ismerte fel a borítékgyártásban rejlő üzleti lehetőségeket – éppen ekkor alapította meg *levélborítékot és díszes levélpapírt* készítő üzemét Budapesten. A század végén ezen a piacon már több hasonló nagykereskedő működött, többek között Goldzieher Géza (1889), Dona Döme és Társa, Posner Károly Lajos és Fia (1891), Szénásy Béla papírneműgyáros, Sieberl Ferenc levélborítékgyáros (1894), Vasadi Gyula és Társa borítékgyáros (1896), Tichler János papírfeldolgozó (1897). A XX. század elején újabb cégek kapcsolódtak be a papírkereskedelembé, mint például Szedő Gáspár és Társa, Kunstatter Vilmos, Kanitz C. és Fiai.

1906-ban már hat nagy borítékgyárat tartottak nyilván, amelyekben préselt geometrikus vízjelek is készültek. Ilyen volt Andrányi Zsigmond levélborítékgyára, az Első magyar gép-levélborítékgyár, Fantó Ernő levélborítékgyára, az időközben részvénytársasággá alakult Rigler József Ede papírneműgyár, Stern Regina magyar borítékgyára, valamint a Vasadi Gyula és Társa boríték- és papírneműgyár. Ezek a díszes levélpapír- és borítékkészítők hamar rájöttek, hogy, ha nem csupán sima vagy színezett géppapírból, hanem valamilyen geometrikus rajzolatú, de azért kellően dekoratív mintázattal megpréselt papírból dolgoznak, akkor drágábban és többet lehet eladni a termékből.

Mivel a gyártók ezeket a gyakran cserélt és sűrűn megváltoztatott vízjelmintákat nem védjegyeztették be, ezért korabeli elnevezéseik közül csak néhányat ismerünk. Ezért a cikkben alkalmazott fantázia nevek csak a motívumok megkülönböztetését szolgálják.

Vízjeltechnikai szempontból a geometrikus préselt vízjelek közös jellemzője, hogy kivétel nélkül úgynevezett *kifutó* (a papír szélén képzetben túlnyúló) *moletta-vízjelek*. Rajzolatuk beborítja a papír vágott méretének teljes felületét.

*A szerző saját rajzaival

Ez azt jelenti, hogy a kiinduló vízjelprésforma eredetileg mindig nagyobb a levél- vagy boríték-papír méreténél, ezért a préselt vízjel egy része a készre gyártás során levágódik.

A geometrikus préselt vízjelek jellegzetes mintázatauk alapján két nagy csoportot alkotnak. Vanak *szabályos alakzatokból, ismétlődő elemekből*, illetve *szabálytalan alakzatokból, nem ismétlődő elemekből* felépített préselt geometrikus vízjelek.

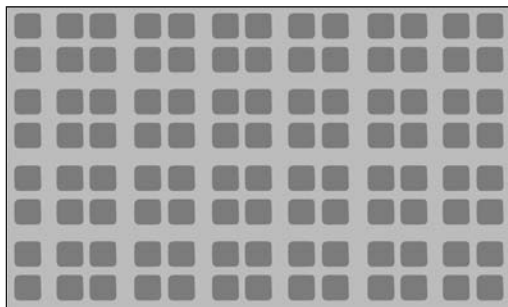
Az első ismert XIX. század végi préselt negatív átnézetű geometrikus vízjel, az úgynevezett **„ablak”**, amely egy kis méretű, sárgás alapszínű, kétrét hajtott levélpapírban maradt fenn. Rajzolata ismétlődő elemekből álló, szabályos alakzat: azonos méretű négyzeteket határoló vonalakkal épül fel. A kiinduló elem „ablakszerű” motívum, amely belül két – egymáshoz képest 90 fokkal elforgatott – vékonyabb kereszt-vonalból és alul-felül, illetve kétoldalt egy-egy szélesebb határoló vonalból áll (1. ábra).

Kisméretű, bélelt boríték vízjele 1903-ból a pozitív átnézetű **„vonalkázott”** geometrikus préselt vízjel. Ebben az esetben külön figyelmet

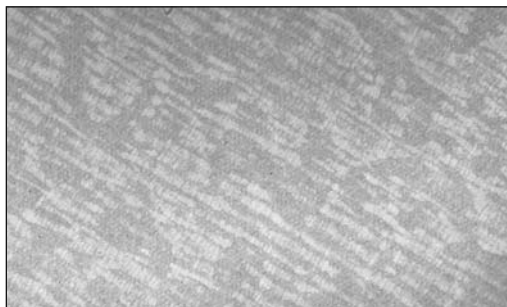
érdemel az a technikai trükk, hogy a nem sima, hanem mattított (érsesített) felületű présformával nem negatív, azaz világos átnézetű mintázatot hoztak létre, hanem a speciális préselés hatására végbemenő törésmutató, változás a papírban éppen ellenkező irányú, azaz pozitív átnézetű lett. Így maga a vízjelábra is pozitív, míg az általa határolt háttér 45 fokos szögben elforgatott, szabálytalan vonalakat idéző rajzi elemei világosabb átnézetűek (2. ábra).

Kisméretű elefántcsont papír préselt vízjele 1908-ból a **„szabálytalan háló”**, amely egy laza szerkezetű, egymást sűrűn keresztező, szabálytalan vonalakkal álló, hálószerű, finom mintázatot alkot. A technikai megoldás itt is hasonló az előzőhöz, mert a vízjelábra szintén pozitív átnézetű, a papírháttér pedig negatív (3. ábra).

Egészen kisméretű egyszerű boríték és a hozzá tartozó, sárgás színű, vékony levélpapír vízjele a **„kottavonalas”** mintájú 1916-ból. A kiinduló elem öt vízszintes, vékony és egy vastagabb vonalból álló – a kottapapírok vonalhálóját imitáló – rajzolata valószínűleg nemcsak egyszer-



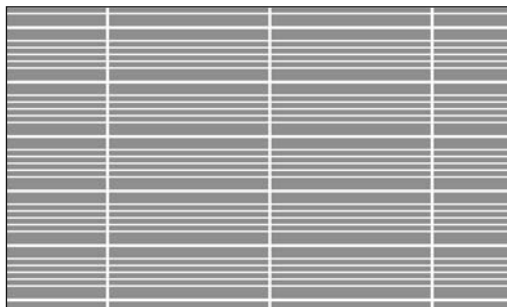
1. ábra



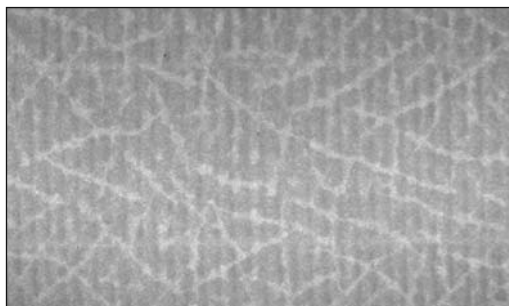
2. ábra



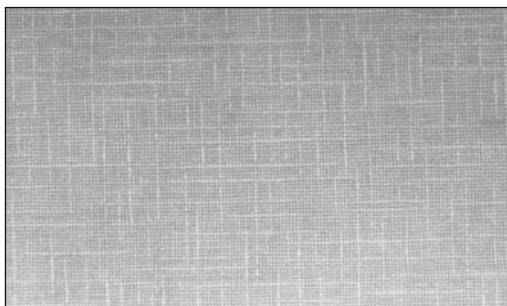
3. ábra



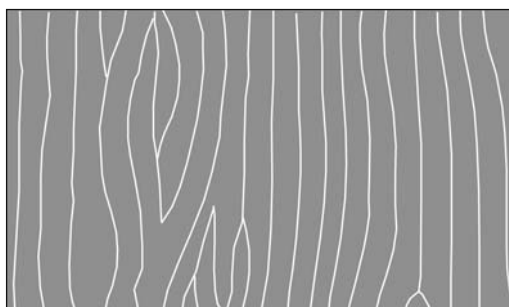
4. ábra



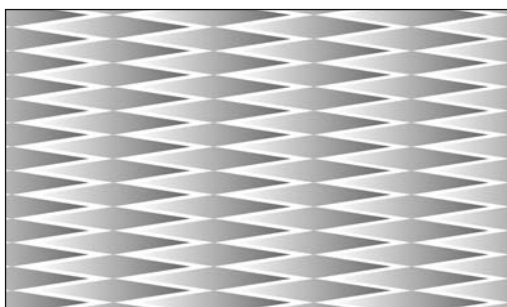
5. ábra



6. ábra



7. ábra



8. ábra

rú díszítő elemként, hanem sorvezető vízjelként is működött (4. ábra).

Kétrét hajtott, krémszínű levélpapír préselt vízjele 1919-ből a szabálytalan, nem ismétlődő elemekből megrajzolt „**szabálytalan pont és vonal**”. Ennek a vízjelnek még nevet adni is nehéz, mert stílusát tekintve nehéz besorolni. A negatív átnézetű, ritkás szerkezetű rajzolat nem egyenletes, hanem változó szélességű vonalak és hol szabályos, hol szabálytalan kiterjedésű, pontszerű képződmények kombinációja. Az összehátas mindenesetre kellemes és dekoratív. Az sem utolsó szempont, hogy a teljes felületű préselés ellenére – amely az előoldalon (a vízjelfogás oldalán) kissé mélyebb, mint a hátoldalon – a levélpapír mindkét oldala jól írható (5. ábra).

A XX. század közepéig kedvelt író alapanyag volt az úgynevezett „**vászongréselt**” levélpapír. Ennek különböző szélességű, egymást sűrűn keresztező, ismétlődő elemekből álló, nagyon finom vonalhalót alkotó mintázata a batiszt anyagának kellemes tapintását volt hivatva felidézni. Hogy ez mennyire sikerült,

az kétséges, de tény, hogy sok papírfeldolgozó készítette különféle változatait, és még többen forgalmazták is. Vitéz Szénásy Béla m. kir. udvari szállító Ferenciek terén lévő papíráruházában, illetve reklám kiadványaiban „*Batist a legfinomabb minőség*” szlogennel kínálta, számos szín- és mintaváltozatban (6. ábra).

A századforduló táján divat lett a géppapírokban időről-időre megjelenő, széles körben kedvelt és keresett mintájú vízjeleket a préselt vízjelváltozatokkal is követni. Ezt egyrészt nyilvánvaló kereskedelmi érdek diktálta, másrészt a vevők irányából motivált kereslet. Ha egy síkszítás vízjelmotívumot gyakran hiányoltak a kereskedő áruházában, akkor annak kicsit átalakított, de azért mégis nagyon hasonló, préselt változata is előbb-utóbb felbukkant. Így történt ez a síkszítás, árnyalatos átnézetű faerezet-vízjelekkel is, amelyek a XX. század 10-es, 20-as éveiben nagy példányszámban kerültek levélpapírok és borítékok papírjában forgalomba. 1926-ból ismert a Rigler cég egyik „**vékony faerezet**” préselt vízjelének változata. A kis méretű, szalmasárga alapszínű,

bélelt boríték negatív átnézetű vízjelábrája nem túl sűrű vonalszerkezetű, a fa erezetét imitáló, szabálytalan görbe vonalakkól áll (7. ábra).

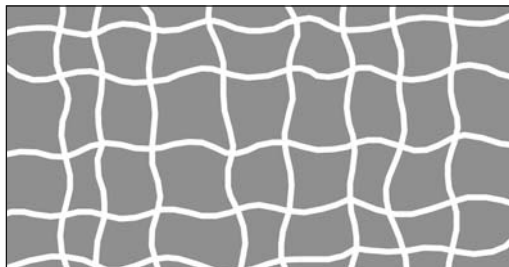
1927-ből származik az Abonyban postára adott magánlevél papírjában látható, árnyaltos geometrikus elemekből komponált, „**paralelogrammás**” préselt vízjel. Ez azért érdekes, mert a geometrikus préselt vízjelek között nagyon ritka az árnyaltos kidolgozású motívum. Ennél a változatnál a balról jobbra világosodó árnyalatok által kirajzolt, egymásba kapcsolódó, szabályos paralelogrammákat negatív vonalkontúrok keretezik (8. ábra).

Szintén 1927-ből maradt fenn egy világosbarna színű borítékban és levélpapírjában a „**térkő**” mintájú préselt vízjel. Az egymást 90 fokban keresztező, eltérő térközű, nem ismétlődő elemekből álló, szabálytalan (eltérő magasságú) hullámcsúcsú hullámvonalakból összeállított, negatív vízjel a térkövekkel kirakott utcákat idézi (9. ábra).

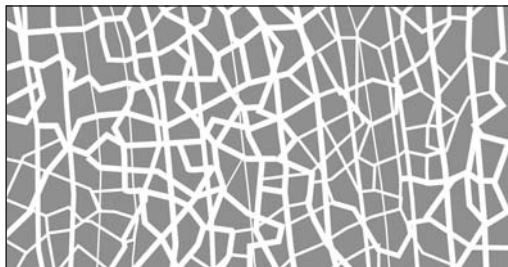
1928-ban adták postára a „**fatörzs**” mintájú negatív vízjellel megpréselt levélpapírt. A stilizált, közepesen sűrű, szabálytalan görbékkel megszerkesztett vízjelrajz a fák törzsének mintázatát utánozza. A szélek irányában kissé elpréselt felület diszkréten dekoratív és jól írható (10. ábra).

Az 1930-as évek kedvelt préselt vízjel motívuma volt az „**abrosz**” minta. Ez a levélpapírokból ismert vízjel igazi kuriózum a geometrikus vízjelek világában. Nem a mintázata, hanem a préselési technikája miatt. Az egymáson 90 fokban elforgatott, különböző kontúrú, nagyon eltérő szélességű, szabálytalan görbe vonalakkól készített rajzolat leginkább egy kockás asztalterítő hangulatát kelti a nézőben. Technikai érdekessége, hogy ránézeti sűrűfényben az előoldalon csak a függőleges vonalrendszer, míg a hátoldalon csak a vízszintes vonalrendszer préselésének nyomai láthatók erőteljesen, bármelyik irányból nézzük is azt. Ugyanakkor átnézetben egyenrangú a mintázat intenzitása a teljes felületen. Ez azt jelenti, hogy az előoldalt és a hátoldalt is külön-külön présformával – bár egyetlen menetben – préselték meg. Két eltérő mintázatú, finoman megmaratott préslemez közé helyezték be a papírt, vagyis a vízjel-formakészítő megmintázta – az egyébként minta nélkül hagyott – ellennyomóformát is. Ez szokatlan, de rendkívül ötletes, ugyanakkor ritka megoldás is (11. ábra).

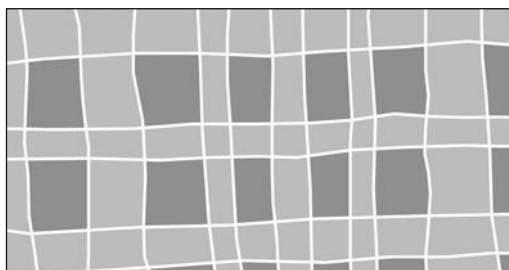
Nagyon kellemes tapintású felület keletkezett az 1932-es, sárgás alapszínű, kisméretű,



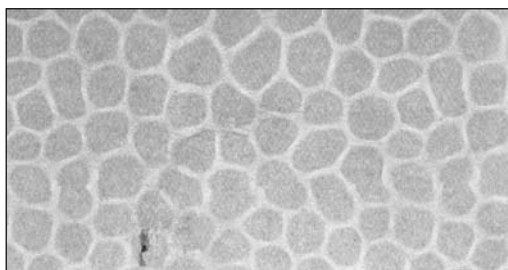
9. ábra



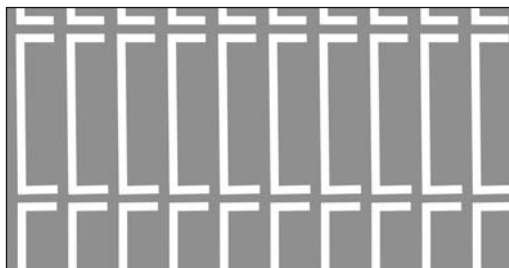
10. ábra



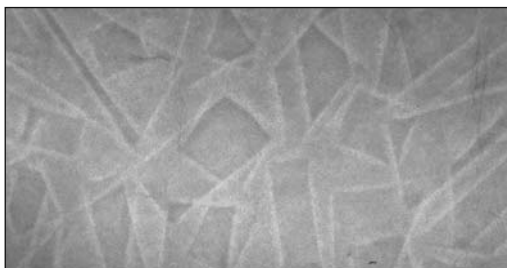
11. ábra



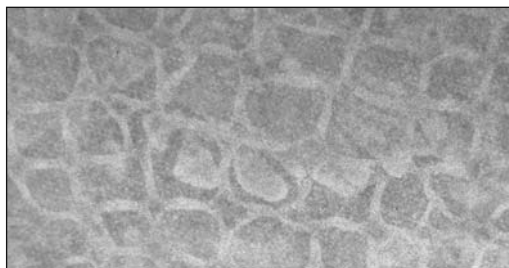
12. ábra



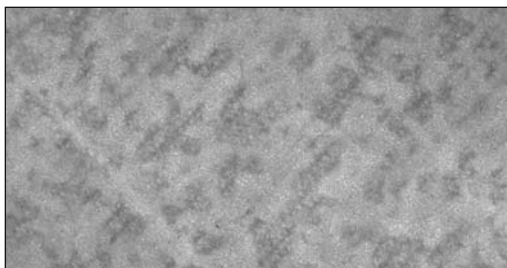
13. ábra



14. ábra



15. ábra



16. ábra

bélelt boríték papírjánál a **„méhsejt”** vízjel alkalmazása miatt. Az arányosan méretezett, szabálytalan alakú, szoroson egymáshoz kapcsolódó, geometrikus hatszögekből felépített alakzat a mézelő méhek viaszából készített lépének formáját követi. A vízjel rajzolatának megválasztása gondosan megtervezett kereskedői fogás. Egyrészt a méhsejt mintázat esztétikus látvány nyújt, másrészt a lépforma a méhek szorgalmát és kitartását sugallja, harmadrészt a sekély préselés nagyon selymes és finom tapintást kölcsönöz a papírfelületnek, amit kellemes megérinteni. A kereskedő okos termékfilozófiája ennél a préselt vízjelnél az volt, hogy, ha a boríték birtoklása, érintése és látványa a vásárlók különböző érzékszervére hat jótékonyan, akkor ettől az keresettebb cikké válik (12. ábra).

1934-ben nyomtatott esküvői meghívó dombrornyomással kombinált negatív préselt vízjelle a **„szögletes zárójel”**. Itt egy látszólag egyszerű mintázattal van dolgunk, azonban a helyesen megválasztott préserő és préselési mélység itt is kellemes fogású, ugyanakkor visszafogottan díszített felületet eredményezett (13. ábra).

1936-ból az erdélyi Kolozsvárról egy díszoklevélből, 1938-ból pedig egy újpesti báli meghívóból ismert a **„sokszögű”** préselt vízjel. Ez egy összetett átnézeti hatású, különböző méretű és eltérő tónusértékű sokszög elemekből konstruált, egyenesekkel határolt, nagyméretű, geometrikus motívum. Néhol a sokszögek kontúrja kissé sötétebben árnyalt, a sekélyebb és mélyebb részek pedig sok helyen átfedik egymást. Így a nagyon finom tónusátmenetekből és szögletes formákból kubisztikus hatású, vibráló, mozgalmas átnézet keletkezik (14. ábra).

Ha az előzőekhez képest a kellemes tapintású felület és az érdekes látvány hatása még fokozható, akkor az valószínűleg egy **„kígyóbőr”** mintájú préselt vízjellel érhető el. 1943-ban került forgalomba a kígyó bőrének jellegzetes rajzolatát utánozó negatív préselt vízjeles, barnás színű levélpapír és boríték. Technikai megoldása ennek a vízjelnek is több mint figyelemre méltó. Finom játék a vízjel-présforma mélységével. A szórtaan elhelyezett, kisebb-nagyobb területet határoló, egymáshoz lazán kapcsolódó, szabálytalan görbéből kialakított mintázat az elő- és a hátoldalon is selymes hatású tapintást

biztosít. A sekély nyomóformát úgy készítették el, hogy a felület bizonyos meghatározott területein sötétebb és világosabb foltok váltják egymást. Surlófényes ránézetben is jól látszanak azok a mezők a papíríven, amelyek sekélyebbek, illetve mélyebbek a többinél. Átnézetben a minta denzitásának hullámlása, a különböző, illetve azonos méretű háttérelemek mélységének finom differenciálása érdekes, kvázi árnyaltos, bőrszerű hatást kelt (15. ábra).

Ennek a technikának egy másik, továbbfejlesztett változata egy 1944-es, világoskék

színű bélelt borítékból és a hozzá tartozó levelezőlap kartonból ismert „*madárlábnym*” vízjel. Ezt szabálytalan kontúrú, apró, foltszerű vízjel-elemekből rakták össze. Ránézeti és átnézeti látványa egyaránt kellemes és elegáns. Felületének tapintása finom és jól írható (16. ábra). Ez egyben a préselt geometrikus vízjelek használatának határa is, innen már a figurális préselt vízjelek világába vezet az út.

(folytatása következik)

Szakirodalmi csemegék az elmúlt századokból

Tallózás folyóiratokban

22. rész

Az első világháború második éve végén már láthatóan sok vesztesége volt az országnak. Még a szaklapokban is feltűnően sok háborús problémával találkozunk. Az Erdészeti Lapok 1915-ben **Az elpusztult kárpáti falvak újraépítése** címmel közöl cikket, amely így kezdődik:

Az oroszjárta vidék elpusztult falvainak újraépítése körül serény tevékenység folyik, amelynek központi vezetését, valamint a foganatosítás lényeges részeit a földmivelésügyi kormány az államerdezésre bízta. ...

Az északkeleti vármegyékben az ellenséges betörések során pusztulást szenvedett lakosság segítése céljából a m. kir. Földmivelésügyi kormány ügykörében folyamatba tett állami akció működése négy vármegyére (Sáros, Zemplén, Ung és Máramaros) terjed. Tevékenysége ... másfelől a hadműveletek során hajléktalanná vált szegénysorsú lakoságnak új lakóházak létesítésében való segítségére irányul.

Az újjaépítés szempontjait tárgyalva, a következőket írja:

*Egységes anyagból csak a fedélborítás lesz, amire a segítőakció – más, tartósabb fedőanyagok gyors beszerzésének elháríthatatlan akadályai miatt – az egész vonalon **kátránylemezpapírt** ad és illetőleg alkalmaz, de*

figyelmet fordít arra is, hogy a lakosság később, amikor tartósabb fedőanyag beszerzése módjában lesz, azt a már most aszerint építendő fedélzetre minden nehézség nélkül és egyben célszerűen is alkalmazhassa.

(Erdészeti Lapok, 54. 21-22. sz., 1915. nov. 15. 558-559.p.)

A fedéllemezgyártóknak a háború alatti években valószínűen csökkenő forgalmát ez az akció mégis kompenzálhatta.

Néhány év múlva már más, talán még komolyabb gondok foglalkoztatták az országot és a szakmát. 1920-ban az Erdészeti Lapokban ezt olvashatjuk:

Mi marad meg Magyarországon erdeiből? *Ha a nekünk átadott békefeltételek tényleg érvénybe lépnek, Magyarország erdőterülete az erdők nyilvántartási törzskönyve alapján összeállított adatok szerint a következő lenne:*

Összes erdőterület 2 028 513 kat. hold, az eddigi Magyarország erdőterületének 15.7%-a.

Ebből tölgyerdő 1 091 017 kat. hold, eddigi tölgyeseink 32.2%-a,