

PATTINTOTT KŐESZKÖZ-RAKTÁRLELET A BADEN-KOMPLEXUM HÓDMEZŐVÁSÁRHELY–GORZSA-V. SZÁMÚ HOMOKBÁNYA LELŐHELYÉRŐL

LITHIC HOARD AT THE SITE OF BADEN COMPLEX IN HÓDMEZŐVÁSÁRHELY-GORZSA, SANDPIT NR. V.

HORVÁTH Tünde¹; ZANDLER Krisztián²

¹Universität Wien, Historisch-Kulturwissenschaftlichen Fakultät, Institut für Urgeschichte und Historische Archäologie, Franz-Klein-Gasse 1, A-1190 Wien

²Dornyay Béla Múzeum, H-3100 Salgótarján, Múzeum tér 2.

E-mail: tuende.horvath@univie.ac.at, zkrisztian77@yahoo.com

Abstract

A small mug, contained more than 100 pieces chipped stone tools as a depot-find was excavated in 2009 in a settlement pit of the Baden culture at the boundary of Hódmezővásárhely-Gorzsa. The raw materials of the lithics are Bakony-type radiolarites. This is an unique depot find from this epoch. Regarding the Bakony radiolarites as far-trade source in a settlement in a Great Hungarian Plain, it can be worthwhile to detail its real value, the technical aspects of the finds and the customs of storing from this age and culture.

Kivonat

A badeni kultúra települési gödrében, egy kiskorszóban több mint száz darabból álló pattintott kőeszköz raktárlelet került elő ásatás során 2009-ben, Hódmezővásárhely gorzsa-i határában. A kövek nyersanyaga bakonyi radiolarit-típusokból áll. A Baden-komplexum területén ez az első ismert pattintott kőeszköz-kincs. Mivel a nyersanyag az Alföld területére távolsági kereskedelemmel juthatott el, érdemes részletezni a korszak és a kultúra raktározási szokásait, a leletegyüttes a maga korában képviselt értékét, és a kőeszközök jellegét.

KEYWORDS: LATE COPPER AGE, BADEN CULTURE, SETTLEMENT, CHIPPED STONE DEPOT

KULCSSZAVAK: KÉSŐ RÉZKOR, BADENI KULTÚRA, TELEPÜLÉS, PATTINTOTT KŐESZKÖZ RAKTÁRLELET

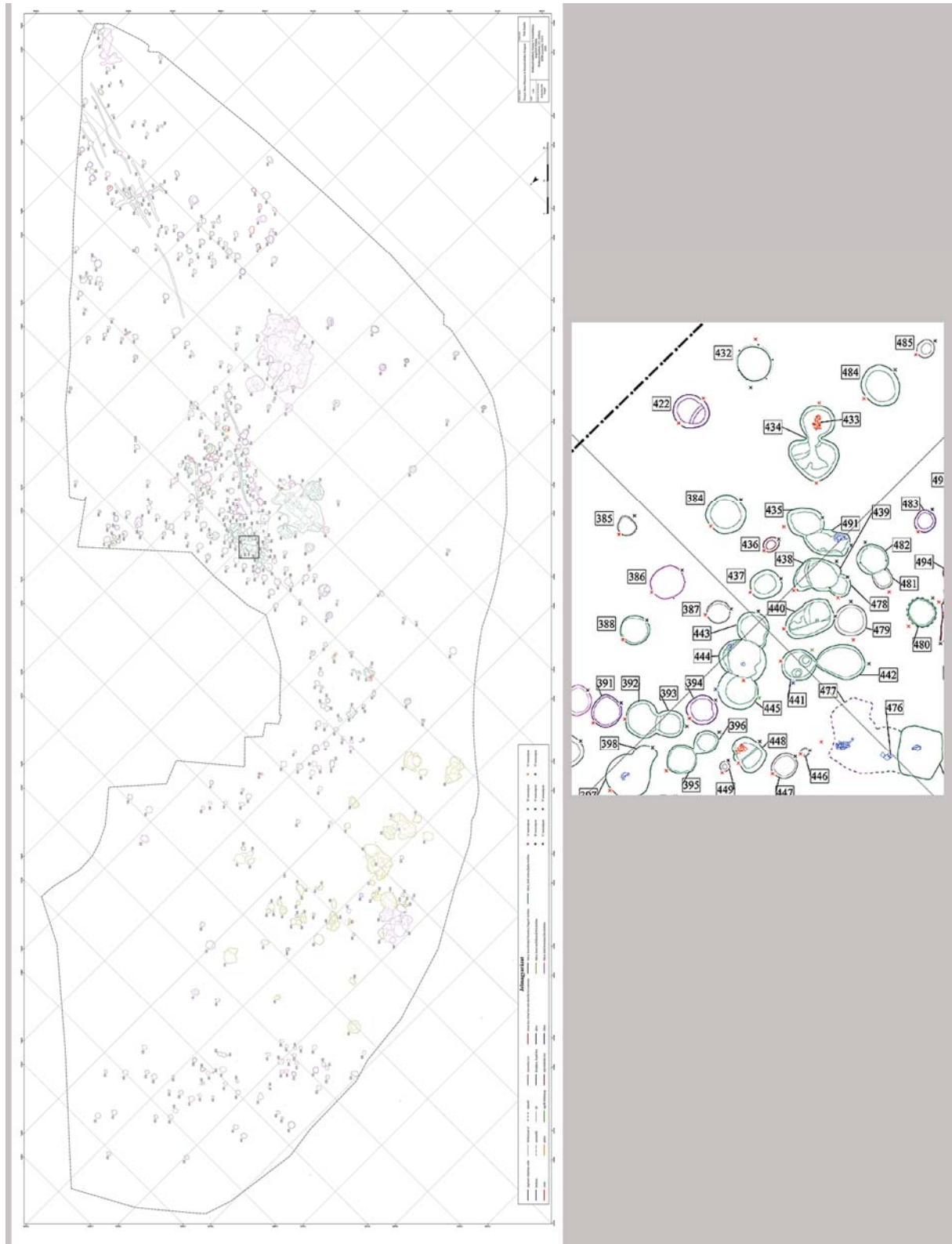
Bevezetés

2009-ben a hódmezővásárhelyi Tornyai János Múzeum valamint a Kulturális Örökségvédelmi Szakszolgálat munkatársai több csapattal és ásatási kampányban mentő, próba, majd megelőző feltárás formájában a Hódmezővásárhely 221, illetve a KÖH 55475. számú nyilvántartott régészeti lelőhelyen az M43 gyorsforgalmi út építéséhez kapcsolódóan egy 58000 m² nagyságú, 709 régészeti objektumból álló, több periódusú települési részletet tártak fel. A lelőhely nagyobb részén a hódmezővásárhelyi múzeum munkatársai végeztek kutatást, a leletanyag többsége ebbe a múzeumba került (Tóth 2008, 2011). Az ásatásvezető Tóth Katalin 2009 óta végzi a lelőhely feldolgozását, amelybe 2014-től, mint a késő rézkori településrészlet szakértőit, a tanulmány szerzőit is bevonta.

A homokbánya az egykori Gorzsa-ér magaspartján fekszik. Az 1980-as évektől homokbányászattal folyamatosan bolygatott terület középső, legmagasabban fekvő részét kb. 3700 m²-es területen már teljesen elhordták, feltehetően egy

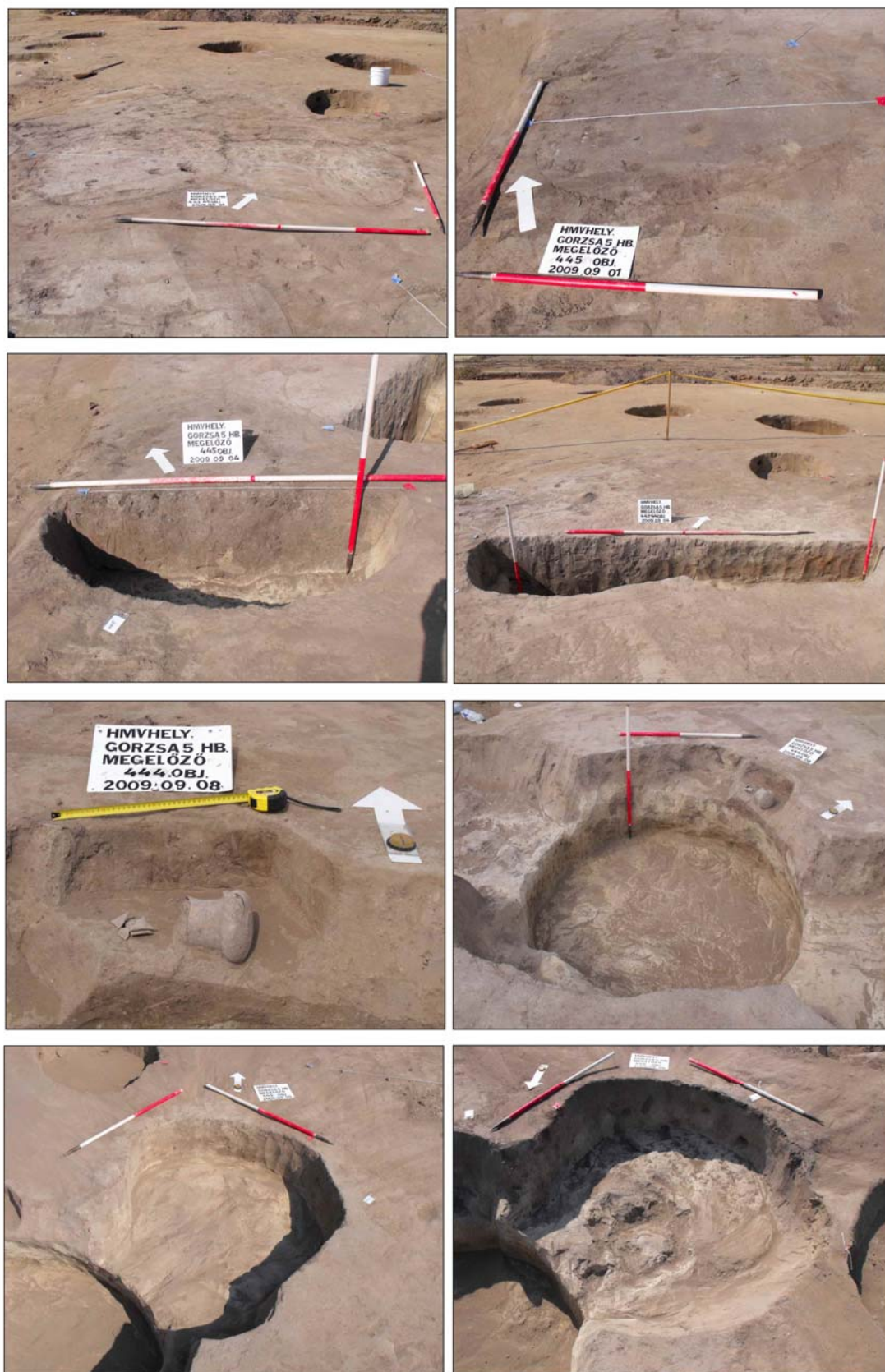
őskori kurgánnal együtt (Alföldi-halom). A homokos talajú, egykori vízfolyások medrével tarkított megmaradt felületen korai neolitikus, a késő bronzkori Gáva kultúra, szarmata és Árpád-kori objektumok mellett egy kb. 3 hektáron elterülő késő rézkori, a Baden-komplexumhoz köthető klasszikus badeni településrészlet látott napvilágot, amelynek jellegzetes jelenségeket és leleteket őrző gödör-objektumai a feltárási terület közepére és annak DNy-i felére koncentráálódtak (**1. ábra**). A topográfiai és a feltárási adatok azt sugallják, hogy a késő rézkori lelőhely nagyobb része éppen a homokbányászattal elpusztított területen húzódnak.

A késő rézkori feltárás egyik kiemelkedő, eddig a Baden-komplexum hatalmas elterjedési területén előkerültekhez képest is páratlan lelete egy gödörből származik (444. objektum). A gödör leletanyagát alkotó ép kiskorszóról a mosás-tisztítás során derült ki, hogy értékes és a maga korában nagy értéknek számító, 127 darabból álló pattintott kőeszköz raktárleletet tartalmaz. Ebben a tanulmányban a 444. gödörben feltárt leletanyagot ismertetjük és értékeljük.



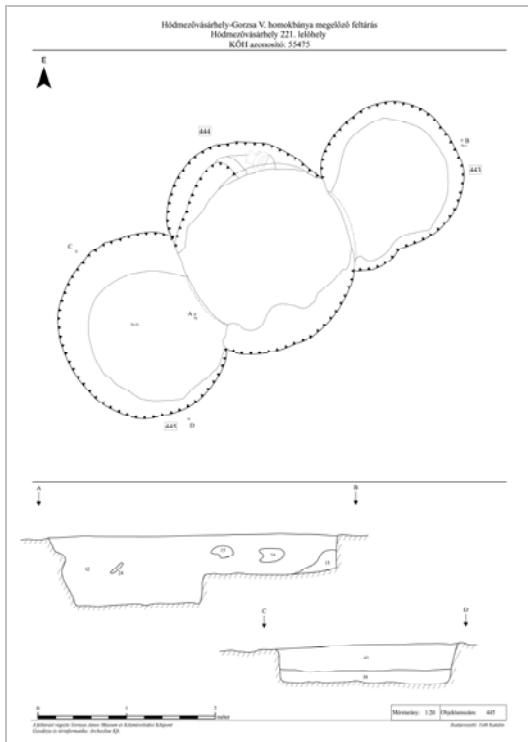
1. ábra: A feltárás összesítő térképe, a 444. gödör és környezetének részletével (Tóth K. engedélyével)

Fig. 1.: The ground plan of the excavation with the detailed section of the Pit Nr. 444 and its environment (with the permission of K. Tóth)



2. ábra: A 444. gödör bontási fotói (Tóth K. engedélyével)

Fig. 2.: The excavated phases of Pit Nr. 444 (with the permission of K. Tóth)



3. ábra: 443–444–445. gödrök metszetrajza (Tóth K. engedélyével).

Fig. 3.: The cross section of the Pits Nr. 443-444-445 (with the permission of K. Tóth)

A 444. gödör: a kerámiaanyag és a pattintott kőszköz raktárlelet ismertetése

Az ismertetésben elsőként a feltárt objektumra és leletanyagára fókuszálunk, de a későbbiekben kitekintünk a 444. gödört körbevevő badeni objektumokra is, mivel a közeli jelenségek vagy a bennük található leletek talán valamilyen módon kapcsolódhatnak egymáshoz és ezzel ez a különleges deponálási szokás és értelmezése is világosabbá válik (ld. a módszer alkalmazását: Horváth 2014, Sections 32.4-5).. A 444. gödör közvetlen környezetében a 443. és a 445. gödrök (vele egy gödörrendszert alkotva), tágabb környezetében a 439, 441–442, és 482. gödrök találhatóak (**1. ábra**).

– 444. gödör: mély, függőleges falú, közepén lemélyülő, szürke humuszos betöltésű gödör, É-i szélénél a humuszolási szinttől alig -10 cm mélyen ép, kisméretű füles korsó került elő (**1. ábra; 2. ábra 6; 3. ábra; 4. ábra 1.**), benne bakonyi radiárlit-változatokból álló pattintott kőszköz-raktárlelettel (**5–10. ábrák**). A 444. gödör egy hármás gödörrendszer közepén helyezkedik el, keleti oldalán a 443, nyugati oldalán a 445. gödörrel, mindkettőt elmetszi: ez tehát a legkésőbb létesített objektum a hármás gödör-komplexumból. A 444. gödörben feltárt állatcsontból mért radiokarbon dátum: VERA-6409, 4528 ±34 BP, 3365–3100 BC, 2 σ.



4. ábra: 444. gödör leletanyaga. Ép kiskorsó és a belőle előkerült pattintott kőszközökből álló raktár-lelet, és csiszolt kőszközök (Tóth K. engedélyével).

Fig. 4.: The find material of the Pit Nr. 444. Intact mug and the depot of the chipped stones, and ground stones (with the permission of K. Tóth).

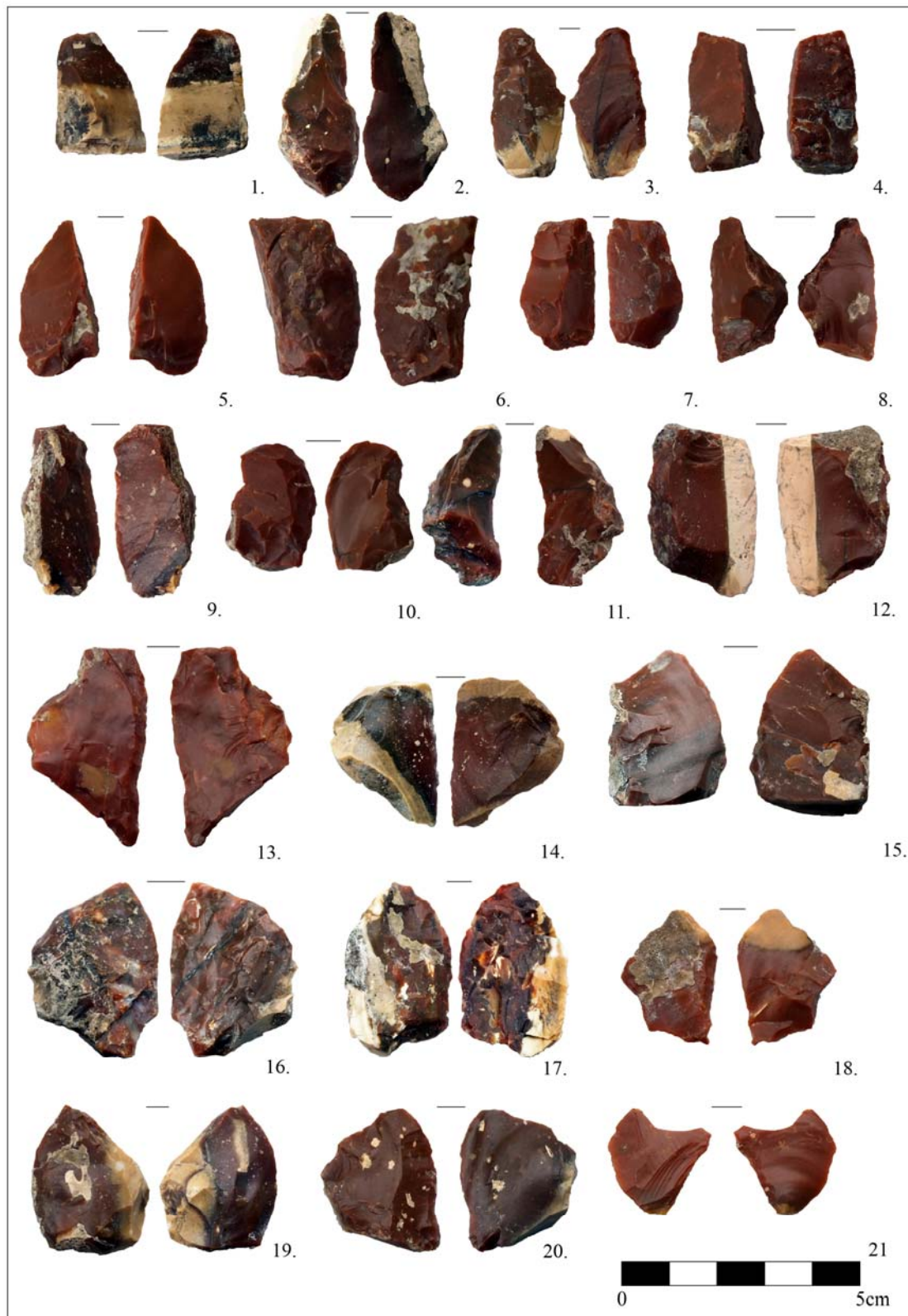
Finomkerámia

2011.29.5876. ép kiskorsó, világosbarna, fényezett, fekete csillogó foltokkal az alján és a peremén kívül, és a fültőnél is, belül pedig az alján: növényi kátrány nyoma? Alja lapos, profilált, hasa erősen nyomott gömbszelet alakú, szalagfüle a perem fölé emelkedik, nyaka csonkakúpos, pereme kihajló, pá.: 93, m.: 125 mm a füllel, peremig: 93 mm. Tisztítás során került elő belőle a pattintott kőszköz raktárlelet (**4. ábra 1**).

2011.29.5879. kihajló peremtöredék, világosszürke, csillámos homokkal és kerámiazúzalékkal soványított, 53×32×5 mm.

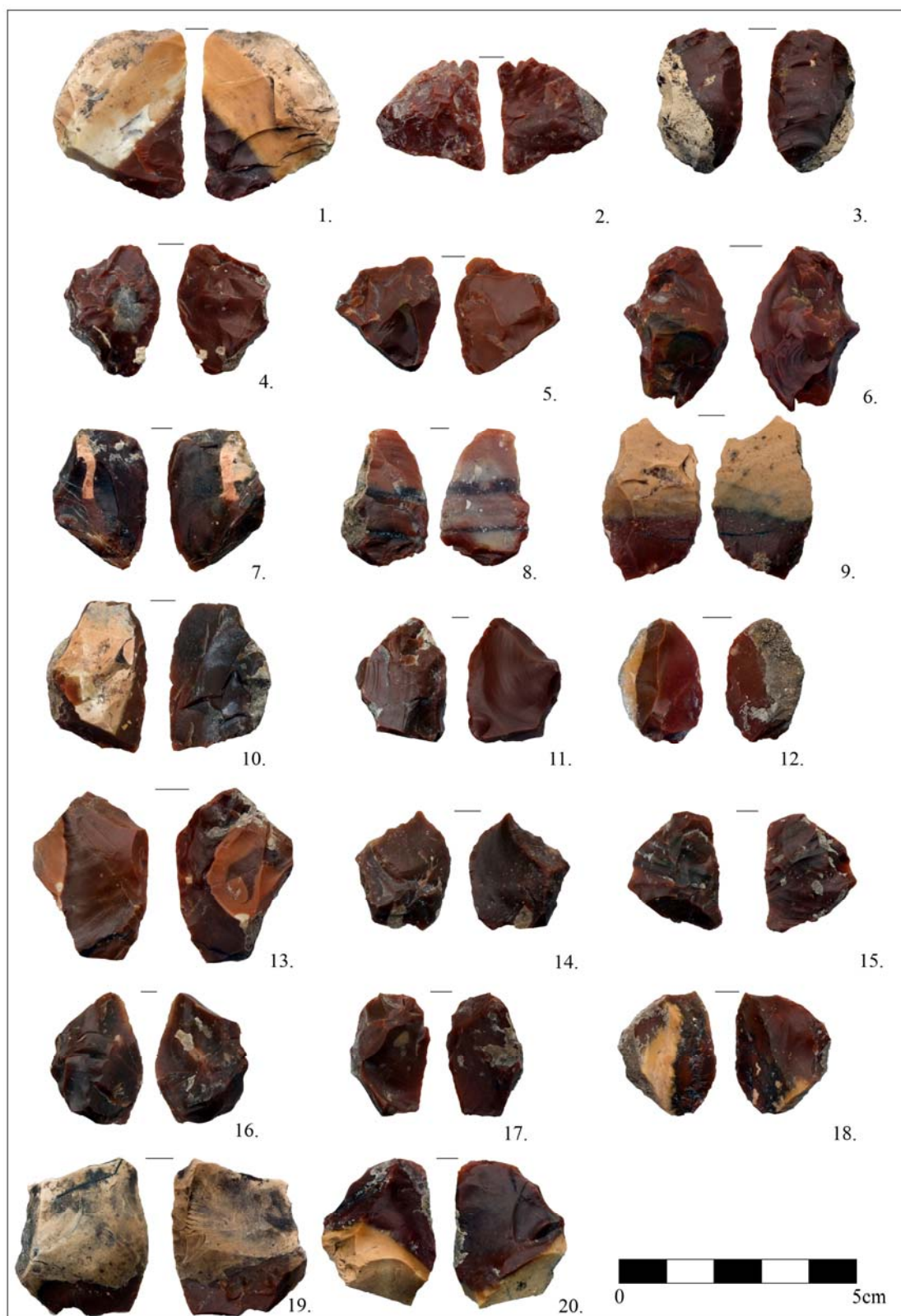
2011.29.5878. peremvonalán bevagdosott kihajló peremtöredék, világosszürke, csillámos homokkal és kerámiazúzalékkal soványított, 41×34×4 mm.

2011.29.5877. kihajló peremű tál töredéke, peremvonalán belül apró bevagdosással, vállán kívül két sorban két függőleges sorban díszített, világosszürke, kerámiazúzalékkal soványított, 41×53×4 mm.



5. ábra: 444. gödör leletanyaga. Pattintott kőeszközök.

Fig. 5.: The find material of Pit Nr. 444. Chipped stones.



6. ábra: 444. gödör leletanyaga. Pattintott kőeszközök.

Fig. 6. The find material of Pit Nr. 444. Chipped stones.

Pattintott kőeszköz raktárlelet a kiskorszóban

2011.29.5880. jobb élén retusált penge, disztális vége hiányzik, talon sima, magkökezdő penge, egy gerinccel, szentgáli típusú radiolarit fehéresszürke porcelanit kéreggel, $(26) \times 18 \times 9$ mm **(5. ábra 1)**.

2011.29.5881. mindkét élén retusált penge, bal élén ventrálisan, jobb élén részlegesen retusált, szentgáli típusú radiolarit bal oldalán fehér porcelanit kéreggel, $38 \times 16 \times 7$ mm **(5. ábra 2)**.

2011.29.5882. mindkét élén ventrálisan retusált penge, előlapon egy gerinc, hátlapján a lágy ütős leválasztás nyomán keletkezett koncentrikus körök, szentgáli típusú radiolarit fehéressárga porcelanit kéreggel az előlapon, $31 \times 15 \times 5$ mm **(5. ábra 3)**.

2011.29.5883. bal élén bifaciálisan retusált penge, meziális szakasz, szentgáli típusú radiolarit, az előlapon a proximális végén anyaghiba-zárvány, $(30) \times 16 \times 9$ mm **(5. ábra 4)**.

2011.29.5884. bal élén retusált penge, a disztális végén anyaghibából eredő zárvány, mindkét oldalán lágy ütővel való leválasztásából eredő sávok, szentgáli típusú radiolarit, $33 \times 16 \times 10$ mm **(5. ábra 5)**.

2011.29.5885. jobb élén retusált penge, szentgáli típusú radiolarit, $34 \times 19 \times 8$ mm **(5. ábra 6)**.

2011.29.5886. jobb élén ventrálisan retusált penge, előlapján egy gerinc, szentgáli típusú radiolarit, $(27) \times 15 \times 6$ mm **(5. ábra 7)**.

2011.29.5887. mindkét élén retusált penge, disztális vége hiányzik, szentgáli típusú radiolarit, $(28) \times 16 \times 9$ mm **(5. ábra 8)**.

2011.29.5888. jobb élén retusált penge, elő- és hátlapján lágy ütő lenyomása során keletkezett sávok, szentgáli típusú radiolarit, $35 \times 17 \times 10$ mm **(5. ábra 9)**.

2011.29.5889. jobb élén unifaciálisan retusált atipikus szilánk, szentgáli típusú radiolarit, $27 \times 17 \times 5$ mm **(5. ábra 10)**.

2011.29.5890. a jobb élén bifaciálisan retusált atipikus szilánkgerezd, szentgáli típusú radiolarit, $15 \times 34 \times 10$ mm **(5. ábra 11)**.

2011.29.5891. jobb élén unifaciálisan retusált trapéz alakú atipikus szilánk, szentgáli típusú radiolarit, $31 \times 23 \times 8$ mm **(5. ábra 12)**.

2011.29.5892. bal élén bifaciálisan retusált fűrészélű, trapéz alakú szilánk, a retusálás feljut a disztális végére is, fűrészzerű végződést kölcsönözve, proximális vége hiányzik, szentgáli típusú radiolarit, $40 \times 22 \times 5$ mm **(5. ábra 13)**.

2011.29.5893. bal élén unifaciálisan retusált szilánk, talon preparált, bulbus pontszerű, hátlapon leütés okozta koncentrikus körök, szentgáli típusú

radiolarit porcelanit-sávokkal, $30 \times 21 \times 8$ mm **(5. ábra 14)**.

2011.29.5894. jobb élén részlegesen, unifaciálisan retusált szilánkgerezd, proximális vége csonkított, szentgáli típusú radiolarit, $32 \times 23 \times 7$ mm **(5. ábra 15)**.

2011.29.5895. jobb élén részleges bifaciális retusú, félhold alakú, atipikus szilánkgerezd, szentgáli típusú radiolarit, $34 \times 27 \times 10$ mm **(5. ábra 16)**.

2011.29.5896. jobb élén bifaciálisan retusált, félhold alakú, atipikus szilánk, szentgáli típusú radiolarit porcelanit kéreggel, $36 \times 22 \times 6$ mm **(5. ábra 17)**.

2011.29.5897. jobb élén unifaciálisan retusált atipikus szilánk, hátlapján lágy ütő által leválasztott koncentrikus sávok, szentgáli típusú radiolarit porcelanit sávval, $24 \times 20 \times 4$ mm **(5. ábra 18)**.

2011.29.5898. jobb élén unifaciálisan retusált atipikus szilánk, szentgáli típusú radiolarit porcelanit sávval, $29 \times 24 \times 8$ mm **(5. ábra 19)**.

2011.29.5899. jobb élén unifaciálisan retusált trapéz alakú szilánk, talon madárszárny alakú, bulbus nagy, szentgáli típusú radiolarit, $23 \times 30 \times 7$ mm **(5. ábra 20)**.

2011.29.5900. jobb élén ventrális retusú szilánk, talon sima, bulbus közepes, hátlapon lágy ütő leválasztása során keletkezett koncentrikus körök, szentgáli típusú radiolarit, $20 \times 18 \times 2$ mm **(5. ábra 21)**.

2011.29.5901. jobb élén ventrálisan, bifaciálisan retusált vaskos, trapéz alakú, atipikus szilánk, szentgáli típusú radiolarit porcelanit sávval, $27 \times 35 \times 11$ mm **(6. ábra 1)**.

2011.29.5902. jobb élén bifaciálisan retusált, trapéz alakú, atipikus szilánk sarlófényű, a retusálás a felső és az alsó oldalélen is folytatódik, szentgáli típusú radiolarit, $24 \times 22 \times 4$ mm **(6. ábra 2)**.

2011.29.5903. jobb élén ventrálisan, bifaciálisan, retusált atipikus szilánk, szentgáli típusú radiolarit porcelanit sávval, $30 \times 18 \times 6$ mm **(6. ábra 3)**.

2011.29.5904. jobb élén unifaciálisan retusált, trapéz alakú atipikus szilánk, szentgáli típusú radiolarit, $19 \times 27 \times 8$ mm **(6. ábra 4)**.

2011.29.5905. jobb élén unifaciálisan retusált, trapéz alakú atipikus szilánk, szentgáli típusú radiolarit, $22 \times 22 \times 6$ mm **(6. ábra 5)**.

2011.29.5906. jobb élén unifaciálisan retusált atipikus szilánk, szentgáli típusú radiolarit, $32 \times 22 \times 10$ mm **(6. ábra 6)**.

2011.29.5907. jobb élén unifaciálisan retusált trapéz alakú atipikus szilánk, szentgáli típusú radiolarit, $27 \times 20 \times 6$ mm **(6. ábra 7)**.

2011.29.5908. jobb élén unifaciálisan retusált atipikus szilánk, szentgáli típusú radiolarit, 28×18×7 mm (**6. ábra 8**).

2011.29.5909. jobb élén unifaciálisan retusált ívelt élű, atipikus szilánk, bal oldalán ujjhoz illesztő retus, kézbeillő, szentgáli típusú radiolarit porcelanit sávval, 33×20×6 mm (**6. ábra 9**).

2011.29.5910. bal élén unifaciálisan retusált penge, disztális fele hiányzik, szentgáli radiolarit porcelanit sávval, előlapján betört rész, (30)×21×8 mm (**6. ábra 10**).

2011.29.5911. jobb élén retusált szilánk, proximális vége törött, szentgáli típusú radiolarit, 26×19×6 mm (**6. ábra 11**).

2011.29.5912. jobb élén unifaciálisan retusált atipikus szilánk, kézbe illő, szentgáli típusú radiolarit porcelanit sávval, 26×17×6 mm (**6. ábra 12**).

2011.29.5913. jobb élén ventrálisan, bifaciálisan retusált atipikus szilánk, szentgáli típusú radiolarit porcelanit sávval, 36×25×8 mm (**6. ábra 13**).

2011.29.5914. jobb élén unifaciálisan retusált, ívelt élű atipikus szilánk, szentgáli típusú radiolarit, 20×25×7 mm (**6. ábra 14**).

2011.29.5915. jobb élén bifaciálisan retusált vékony, félhold alakú, atipikus szilánk, szentgáli típusú radiolarit, 19×25×5 mm (**6. ábra 15**).

2011.29.5916. jobb élén unifaciálisan retusált, ívelt élű atipikus szilánk, szentgáli típusú radiolarit, 28×19×8 mm (**6. ábra 16**).

2011.29.5917. egyik élén unifaciálisan retusált atipikus szilánk, szentgáli típusú radiolarit, 25×16×6 mm (**6. ábra 17**).

2011.29.5918. jobb élén unifaciálisan retusált, ívelt élű atipikus szilánk, szentgáli típusú radiolarit, 20×25×5 mm (**6. ábra 18**).

2011.29.5919. jobb élén bifaciálisan retusált, trapéz alakú szilánk, a keresztél ventrálisan retusált, a talon sima, szentgáli típusú radiolarit porcelanit sávval, 26×31×8 mm (**6. ábra 19**).

2011.29.5920. jobb élén vágóéles, retusátlan atipikus szilánk, szentgáli típusú radiolarit porcelanit sávval, 31×25×8 mm (**6. ábra 20**).

2011.29.5921. jobb élén vágóéles, retusátlan, trapéz alakú atipikus szilánk, szentgáli típusú radiolarit, 37×24×6 mm (**7. ábra 1**).

2011.29.5922. retusátlan atipikus szilánk, szentgáli típusú radiolarit, 18×27×4 mm (**7. ábra 2**).

2011.29.5923. retusátlan atipikus szilánk, szentgáli típusú radiolarit, 33×23×10 mm (**7. ábra 3**).

2011.29.5924. mindkét élén retusált penge, talon sima, bulbos kicsi, szentgáli típusú radiolarit porcelanit sávval, 31×20×3 mm (**7. ábra 4**).

2011.29.5925. jobb élén vágóéles, retusátlan, trapéz alakú atipikus szilánk, szentgáli típusú radiolarit, 29×18×5 mm (**7. ábra 5**).

2011.29.5926. jobb élén vágóéles, retusátlan atipikus szilánk, hátlapján és előlapján koncentrikus sávokkal, szentgáli típusú radiolarit, (27)×20×5 mm (**7. ábra 6**).

2011.29.5927. bal oldalán vágóéles, retusátlan, pengeszerű szilánk, a talon sima, szentgáli típusú radiolarit, 29×19×9 mm (**7. ábra 7**).

2011.29.5928. jobb élén vágóélesnek használt, retusátlan, félhold alakú atipikus szilánk, szentgáli típusú radiolarit fehér porcelanit sávval, 23×20×7 mm (**7. ábra 8**).

2011.29.5929. egyik élén unifaciálisan retusált vaskos, atipikus szilánk, szentgáli típusú radiolarit, (32)×27×11 mm (**7. ábra 9**).

2011.29.5930. jobb élén vágóéles, retusátlan, félhold alakú atipikus szilánk, szentgáli típusú radiolarit, 31×23×8 mm (**7. ábra 10**).

2011.29.5931. jobb élén vágóéles, retusátlan, trapéz alakú atipikus szilánk, szentgáli típusú radiolarit, 25×23×8 mm (**7. ábra 11**).

2011.29.5932. jobb élén íves, ad hoc vágóélt adó retusátlan atipikus szilánk, szentgáli típusú fehér radiolarit porcelanit sávval, 25×21×5 mm (**7. ábra 12**).

2011.29.5933. retusátlan atipikus szilánk, szentgáli típusú radiolarit, 30×24×6 mm (**7. ábra 13**).

2011.29.5934. egyik élén éles ad hoc vágóélt adó retusátlan atipikus szilánk, szentgáli típusú radiolarit, 24×18×8 mm (**7. ábra 14**).

2011.29.5935. mindkét élén unifaciálisan, ventrálisan retusált trapéz alakú szilánk, talon sima, bulbos nagy, szentgáli típusú radiolarit, 19×17×7 mm (**7. ábra 15**).

2011.29.5936. penge középső töredéke, előlapján egy gerinc, jobb élén vágóéles, bal élén retusálással, hátlapján leválasztás okozta koncentrikus körökkel, szentgáli típusú radiolarit, 21×13×5 mm (**7. ábra 16**).

2011.29.5937. retusátlan atipikus szilánk, szentgáli típusú radiolarit, 24×18×6 mm (**7. ábra 17**).

2011.29.5938. félhold alakú, retusátlan atipikus szilánk ívelt ad hoc vágóélel, szentgáli típusú radiolarit kéreggel, 25×15×8 mm (**7. ábra 18**).



7. ábra: 444. gödör leletanyaga. Pattintott kőeszközök.

Fig. 7.: The find material of Pit Nr. 444. Chipped stones.



8. ábra: 444. gödör leletanyaga. Pattintott kőeszközök.

Fig. 8.: The find material of Pit Nr. 444. Chipped stones.

2011.29.5939. jobb élén retusált, trapéz alakú szilánk, talon madárszárny alakú, bulbus nagy, szentgáli típusú radiolarit fehér porcelanit-kéreggel, 27×17×4 mm (7. **ábra 19**).

2011.29.5940. háromszögletű szilánkon hegy, előlapján egy gerinc, hátlapján kemény ütő okozta koncentrikus sávok, talon preparált, bulbus nagy, mindkét éle vágóéles, rózsaszínes-barna porcelanit, 25×15×3 mm (7. **ábra 20**).

2011.29.5941. retusátlan háromszögletű szilánkon hegy, előlapján egy gerinc, talon pontszerű, bulbus kicsi, bázisa konvex, szentgáli típusú radiolarit, 17×15×4 mm (7. **ábra 21**).

2011.29.5942. retusátlan penge töredéken háromszögletű hegy, negyed körcikk alakú, talon sima, bulbus kicsi, mindkét oldala vágóéles, bal oldal egyenes, jobb él szöveget zár be, a hegy nem szögben végződik, mivel ez volt az eszköz bázisa (a kialakított eszköz fordítva van tájolva a leválasztott pengén), szentgáli típusú radiolarit, 25×18×3 mm (7. **ábra 22**).

2011.29.5943. retusátlan atipikus szilánk, disztális végén vésőszerűen végződik, szentgáli típusú radiolarit, 20×13×5 mm (7. **ábra 23**).

2011.29.5944. retusátlan szilánk, talon pontszerű, bulbus kicsi, kemény ütő okozta koncentrikus körök a hátlapon, szentgáli típusú radiolarit, 15×18×2 mm (7. **ábra 24**).

2011.29.5945. mindkét élén bifaciálisan retusált pengeszerű szilánkon készült kés, hárskúti típusú radiolarit, 43×28×8 mm (8. **ábra 1**).

2011.29.5946. szilánkon kialakított hegy, a hosszanti éleken használati retus, a talon sima, bulbus közepes, előlapon egy gerinc, a bázisnál az előlapon vékonyító retusokkal, hárskúti típusú radiolarit, anyagában porcelanit sávval, 43×22×11 mm (8. **ábra 2**).

2011.29.5947. félhold alakú szilánkon fűrész, a jobb él bifaciálisan retusált, keresztirányúan az előlapon vékonyító retusok futnak a bal él felé, talon sima, bulbus kicsi, hárskúti radiolarit, 29×24×7 mm (8. **ábra 3**).

2011.29.5948. negyed körcikk alakú szilánkon kialakított, ívelt élű hegy, unifaciális retussal, lapos, bázisa egyenes, hárskúti típusú radiolarit fehér porcelanittal a jobb alsó sarkán, (31)×(24)×6 mm (8. **ábra 4**).

2011.29.5949. lapos, vékony, negyed körcikk alakú, háromszög alakú nyílhegy, egyik éle hátlapi retusú, talon pontszerű, bulbus közepes, a hátlapon kemény ütő okozta koncentrikus körök, hárskúti típusú radiolarit, 26×19×3 mm (8. **ábra 5**).

2011.29.5950. mindkét élén retusált penge, jobb élén használati, bal élén ventrális retusú penge, disztális végén vakaróél, előlapon egy gerinc, talon

sima, bulbus nagy, hárskúti típusú radiolarit porcelanittal, (36)×22×8 mm (8. **ábra 6**).

2011.29.5951. ferdén csonkított pengén Krummesser, a talon sima, a bulbus közepes, a jobb él ventrális retusú, a csonkítást bifaciálisan retusálták, hárskúti típusú radiolarit-porcelanit, (32)×21×6 mm (8. **ábra 7**).

2011.29.5952. jobb élén hátlapi retussal ellátott penge, előlapon egy gerinc, hárskúti típusú radiolarit, (26)×10×5 mm (8. **ábra 8**).

2011.29.5953. keresztelű atipikus szilánkon kialakított trapéz, ívelt keresztelűhátlapi retusálással, hárskúti típusú radiolarit, 24×43×5 mm (8. **ábra 9**).

2011.29.5954. vaskos atipikus szilánkon kialakított trapéz, az ívelt bal él sorosan bifaciálisan retusált, a jobb munkaél unifaciálisan, hárskúti típusú radiolarit, 28×47×13 mm (8. **ábra 10**).

2011.29.5955. trapéz, talon pontszerű, bulbus közepes, a jobb hosszanti oldalon kialakított munkaél ívelt, soros unifaciális retusú, hárskúti típusú radiolarit, 23×29×7 mm (8. **ábra 11**).

2011.29.5956. trapéz, keresztelű atipikus szilánkon kialakítva, a munkaél bifaciálisan retusált, hárskúti típusú radiolarit, 20×35×6 mm (8. **ábra 12**).

2011.29.5957. trapéz, atipikus szilánkon kialakítva, a munkaél ívelt, unifaciális, hárskúti típusú radiolarit, 20×30×7 mm (8. **ábra 13**).

2011.29.5958. trapéz, keresztelű atipikus szilánkon kialakítva, a munkaél ívelt, hátlapi vékonyítás, hárskúti típusú radiolarit, 20×30×5 mm (8. **ábra 14**).

2011.29.5959. trapéz, keresztelű atipikus szilánkon kialakítva, az ívelt munkaél hátlapi retusú, a hátlapon lágy ütő okozta koncentrikus sávok, hárskúti típusú radiolarit, (23)×18×8 mm (8. **ábra 15**).

2011.29.5960. trapéz, atipikus szilánkon, a munkaél kissé ívelt, a hátlapon koncentrikus sávok, hárskúti típusú radiolarit, (26)×20×6 mm (8. **ábra 16**).

2011.29.5961. trapéz, atipikus szilánkon készült, munkaéle ívelt, hárskúti típusú radiolarit, 26×35×mm (8. **ábra 17**).

2011.29.5962. hegy, bal éle ívelt, retusált, hárskúti típusú radiolarit, 28×15×7 mm (8. **ábra 18**).

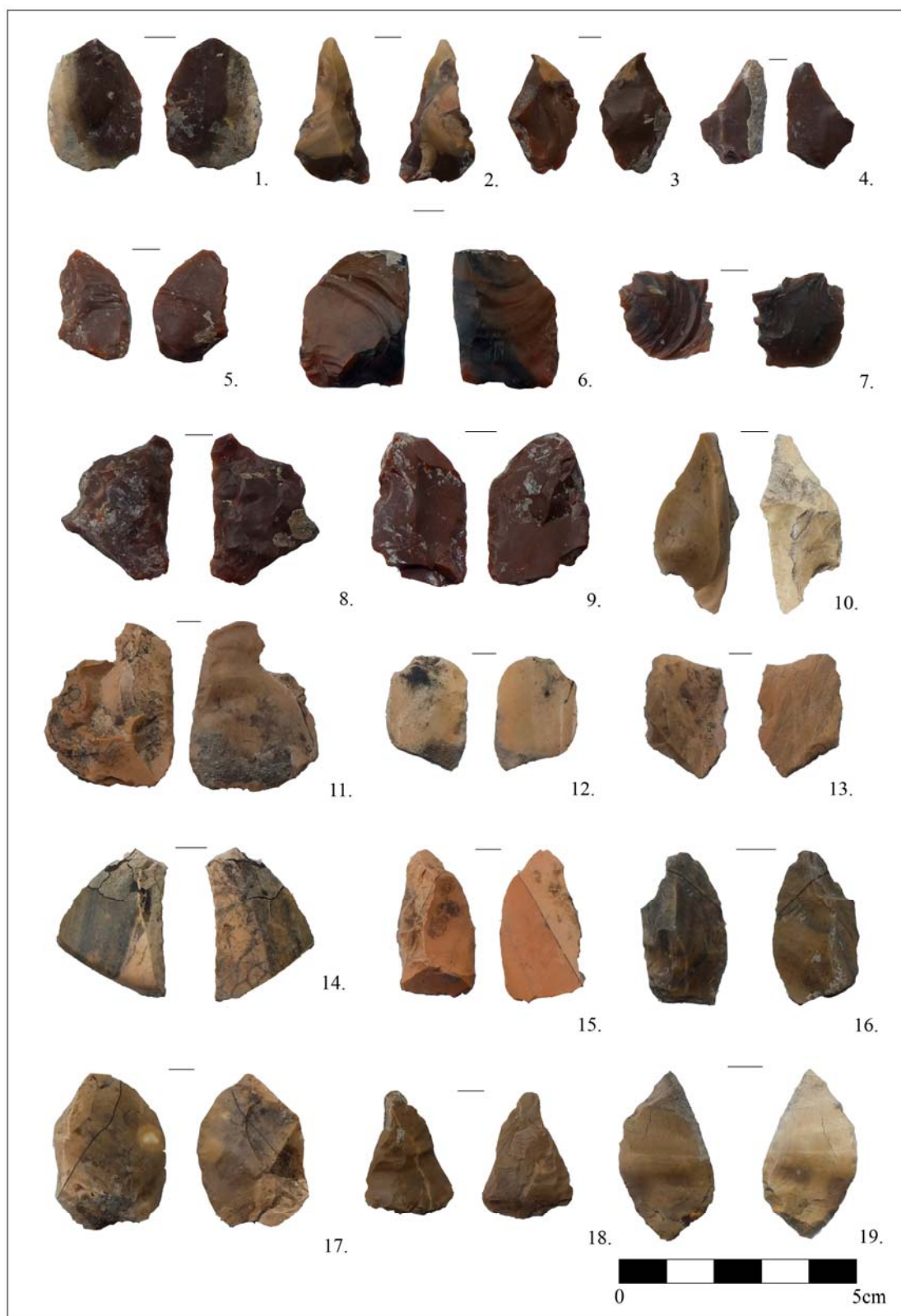
2011.29.5963. mindkét élén retusált penge, a jobb él soros, a bal él használati retusú, disztális vége hiányzik, a talon pontszerű, a bulbus közepes, hárskúti típusú radiolarit, (29)×15×8 mm (8. **ábra 19**).

2011.29.5964. trapéz, atipikus szilánkon, a keresztelű és a jobb oldali él retusált, hárskúti típusú radiolarit, (25)×16×5 mm (8. **ábra 20**).

- 2011.29.5965. negyed körcikk alakú szilánkon kialakított, ívelt élű hegy, unifaciális retussal, hárskúti típusú radiolarit, $(26) \times (21) \times 5$ mm (**8. ábra 21**).
- 2011.29.5966. negyed körcikk alakú, retusált szilánkon hegy, jobb éle ívelt, talon vonalszerű, hárskúti típusú radiolarit, $27 \times 18 \times 4$ mm (**9. ábra 1**).
- 2011.29.5967. retusált atipikus szilánk, a jobb él bifaciális retusú, a hátlaon vékonyítás proximális irányból, hárskúti típusú radiolarit, $26 \times 24 \times 7$ mm (**9. ábra 2**).
- 2011.29.5968. negyed körcikk alakú, retusált szilánkon kés, a munkaél a jobb élen ívelt, bifaciális, a hátlaon vékonyított, hárskúti típusú radiolarit, $28 \times 20 \times 8$ mm (**9. ábra 3**).
- 2011.29.5969. retusált szilánk, a bal él hátlaon retusú, a talon kétlapú, a bulbus nagy, hárskúti típusú radiolarit, $29 \times 24 \times 10$ mm (**9. ábra 4**).
- 2011.29.5970. retusált szilánk, a jobb él unifaciálisan, retusált, a talon sima, a hátlaon kemény ütő okozta koncentrikus körök, hárskúti típusú radiolarit, $30 \times 30 \times 5$ mm (**9. ábra 5**).
- 2011.29.5971. keresztélű atipikus szilánkon készült trapéz, unifaciális retussal, hárskúti típusú radiolarit, $31 \times 19 \times 8$ mm (**9. ábra 5**).
- 2011.29.5972. retusált atipikus szilánk, bal éle hátlaon retusú, unifaciális, hárskúti típusú radiolarit, $37 \times 22 \times 8$ mm (**9. ábra 6**).
- 2011.29.5973. keresztélű atipikus szilánkon készült trapéz, unifaciális retus, hárskúti típusú radiolarit, $22 \times 30 \times 6$ mm (**9. ábra 7**).
- 2011.29.5974. retusált szilánk, bal él retusált, a talon sima, a bulbus nagy, hárskúti típusú radiolarit, $28 \times 18 \times 4$ mm (**9. ábra 8**).
- 2011.29.5975. retusált félhold alakú szilánk, jobb él retusált, a talon sima, hárskúti típusú radiolarit, $24 \times 24 \times 6$ mm (**9. ábra 9**).
- 2011.29.5976. retusált atipikus szilánk, a jobb él részlegesen, bifaciálisan retusált, hárskúti típusú radiolarit, $32 \times 17 \times 6$ mm (**9. ábra 10**).
- 2011.29.5977. trapéz, nagy méretű vaskos, keresztélű, atipikus szilánkon, mindhárom éle retusált a keresztél bifaciálisan, hárskúti típusú radiolarit, $31 \times 35 \times 11$ mm (**9. ábra 11**).
- 2011.29.5978. egyik élén retusált atipikus szilánk, jobb disztális végén árvésőszerű végződés, hárskúti típusú radiolarit, $25 \times 18 \times 5$ mm (**9. ábra 12**).
- 2011.29.5979. jobb élén retusált szilánk, talon sima, hárskúti típusú radiolarit, $24 \times 21 \times 7$ mm (**9. ábra 13**).
- 2011.29.5980. egyik élén hátlaon retusú atipikus szilánk, hárskúti típusú radiolarit, $25 \times 18 \times 5$ mm (**9. ábra 14**).
- 2011.29.5981. egyik élén retusált szilánk, hárskúti típusú radiolarit, $24 \times 23 \times 5$ mm (**9. ábra 15**).
- 2011.29.5982. szilánk, jobb disztális élen árvésőszerű végződés, a talon sima, hárskúti típusú radiolarit, $23 \times 19 \times 5$ mm (**9. ábra 16**).
- 2011.29.5983. atipikus szilánk, éles vágóélekkel, a talon nem megállapítható, hárskúti típusú radiolarit, $25 \times 18 \times 6$ mm (**9. ábra 17**).
- 2011.29.5984. pengeszerű szilánk, a talon pontszerű, a bulbus kicsi, hárskúti típusú radiolarit-porcelanit, $26 \times 15 \times 4$ mm (**9. ábra 18**).
- 2011.29.5985. háromszögletű hegy szilánkon, a talon nem megállapítható, hárskúti típusú radiolarit, $23 \times 22 \times 4$ mm (**9. ábra 19**).
- 2011.29.5986. szilánk, a talon sima, a bulbus közepes, hárskúti típusú radiolarit, $22 \times 14 \times 6$ mm (**9. ábra 20**).
- 2011.29.5987. félkész hegy szilánkon, bázisa konkáv, talon nem megállapítható, hárskúti típusú radiolarit, $27 \times 20 \times 7$ mm (**9. ábra 21**).
- 2011.29.5988. trapéz alakú atipikus szilánk, a talon nem megállapítható, jobb oldalán vágóéles, hárskúti típusú radiolarit, $30 \times 23 \times 9$ mm (**9. ábra 22**).
- 2011.29.5989. szilánk, a talon kérges, hátlaon koncentrikus körök, hárskúti típusú radiolarit, $20 \times 27 \times 4$ mm (**10. ábra 1**).
- 2011.29.5990. háromszögletű hegy szilánkon, a talon nem megállapítható, hárskúti típusú radiolarit, $30 \times 15 \times 3$ mm (**10. ábra 2**).
- 2011.29.5991. atipikus szilánk árvésőszerű végződéssel, a talon nem megállapítható, hárskúti típusú radiolarit, $15 \times 25 \times 4$ mm (**10. ábra 3**).
- 2011.29.5992. háromszögletű hegy szilánkon, a talon kétlapú, a bulbus kicsi, hárskúti típusú radiolarit jobb oldalán kéreggel, $23 \times 14 \times 6$ mm (**10. ábra 4**).
- 2011.29.5993. jobb oldalán retusált, ívelt élű szilánk, a talon sima, a bulbus közepes, a jobb élen használati retusnyomok, hárskúti típusú radiolarit, $24 \times 15 \times 4$ mm (**10. ábra 5**).
- 2011.29.5994. retusált pengeszerű szilánk, a talon kérges, bulbus nincs, a jobb él hátlaon retusú, hárskúti típusú radiolarit, $30 \times 2 \times 6$ mm (**10. ábra 6**).
- 2011.29.5995. fogazott szilánkon fűrész, a talon pontszerű, a bulbus közepes, a jobb él fogazott retusú, hárskúti típusú radiolarit, $21 \times 18 \times 2$ mm (**10. ábra 7**).



9. ábra: 444. gödör leletanyaga. Pattintott kőeszközök.
Fig. 9.: The find material of Pit Nr. 444. Chipped stones.



10. ábra: 444. gödör leletanyaga. Pattintott kőeszközök.

Fig. 10.: The find material of Pit Nr. 444. Chipped stones.

2011.29.5996. trapéz, atipikus szilánkon készült, a munkaél enyhén homorú, bifaciális, hárskúti típusú radiolarit, 31×22×8 mm (**10. ábra 8**).

2011.29.5997. retusált atipikus szilánk, a bal él hátlapi retusú, hárskúti típusú radiolarit, 32×21×7 mm (**10. ábra 9**).

2011.29.5998. retusálatlan szilánk, madárszárny talon, a bulbus nagy, úrkút-eplényi típusú radiolarit, (17)×38×6 mm (**10. ábra 10**).

2011.29.5999. a jobb élén bifaciálisan retusált szilánk, talon pontszerű, bulbus kicsi, hátlapján koncentrikus körök, Úrkút-eplényi típusú radiolarit-porcelanit, 36×26×6 mm (**10. ábra 11**).

2011.29.6000. bal élén retusált penge, talon madárszárny alakú, bulbus kicsi, disztális vége hiányzik, Úrkút-eplényi típusú radiolarit, (22)×17×4 mm (**10. ábra 12**).

2011.29.6001. ferdén csonkított penge, jobb élén meredeken retusált, a ferdén csonkított disztális vég a hátlap irányából retusált, Úrkút-eplényi típusú radiolarit, (24)×17×4 mm (**10. ábra 13**).

2011.29.6002. mindkét élén retusált, félhold alakú szilánk, a talon sima, pattintási hiba: túlfutó leütés, Úrkút-eplényi típusú radiolarit, 28×25×7 mm (**10. ábra 14**).

2011.29.6003. háromszögletű hegy, mindkét élén retusált penge magkögerinc leválasztáson, proximális vége csonkított, Úrkút-eplényi típusú radiolarit-rózsaszínű porcelanit, (31)×17×7 mm (**10. ábra 15**).

2011.29.6004. egyik élén retusált penge leválasztott magkögerincen, Úrkút-eplényi típusú radiolarit, (32)×28×10 mm (**10. ábra 16**).

2011.29.6005. bal élén ívelt, unifaciálisan retusált szilánk, keresztélű szilánkon, a talon sima, bulbus közepes, az ívelt keresztél bifaciálisan retusált, egy szakaszon a hátlapon sarlófény látható, Úrkút-eplényi típusú radiolarit, 22×33×8 mm (**10. ábra 17**).

2011.29.6006. háromszögletű hegy szilánkon, bázisa konvexen ívelt, disztális vége tompán végződik, Úrkút-eplényi típusú radiolarit, 26×18×4 mm (**10. ábra 18**).

2011.29.6007. élein meredeken, unifaciálisan körberetusált lapos, vékony hegy, alakja aszimmetrikus deltoid, talon pontszerű, bulbus kicsi, Úrkút-eplényi típusú radiolarit, 37×20×3 mm (**10. ábra 19**).

Egyéb kőeszközök

2011.29.6008. csiszolókö élesítővájattal, kis méretű, ellipszis alakú kődarab végtörredéke,

közepén kiteknősödött a munkafelület, szürkés, finom szemcsés, kevés csillámmal, homokkő, 99×59×32 mm (**4. ábra 2-3**).

A 444. gödör környezetében található objektumok és leletanyaguk ismertetése

439. gödör: a 439. gödör a 443–444–445. gödör-komplexumtól néhány méterrel ÉK-i irányban helyezkedik el, a 438–439–478. hármás gödör-komplexum részeként.

Különleges formák

2011.29.5688. kétosztatú tál peremtörredéke a perem fölé magasodó kisméretű, díszítés nélküli díszgombbal, az edény külső oldalán a díszgomb vonalában függesztésre szolgáló sáv bemélyedő vonalával (**11. ábra 4**).

2011.29.5783. szövöszék-nehezék, félbetörött, szürkésbarna, simított, kerámiazúzalékkal soványított, két felfüggesztésre szolgáló lyukkal, 64×86×22, lyuk d=10 mm (**11. ábra 5**).

441–442. gödör: a kettős gödör-komplexum a 443–444–445. hármás gödör-komplexum keleti oldalán, annak közvetlen közelében található.

Pattintott kőeszközök

2011.29.5857. atipikus szilánkon kialakított fűrészelű sarlóbetét, szentgáli radiolarit, alsó részén retusált, bifaciális sarlófényvel az él mentén, 19×15×7 mm (**11. ábra 6**).

2011.29.5858. atipikus szilánkon kialakított fűrészelű sarlóbetét, az eszközön fehér porcelanit kéregcsík, szentgáli radiolarit, a fűrészelezen bifaciális sarlófény, 12×14×3 mm (**11. ábra 7**).

443. gödör: ovális gödör, közepesen mély, függőleges falú, lejtős oldalú, egyenes aljú gödör, feketével kevert szürke hamus betöltéssel. Közvetlenül a Ny-i oldalán található a 444. gödör, a két objektum metszi egymást.

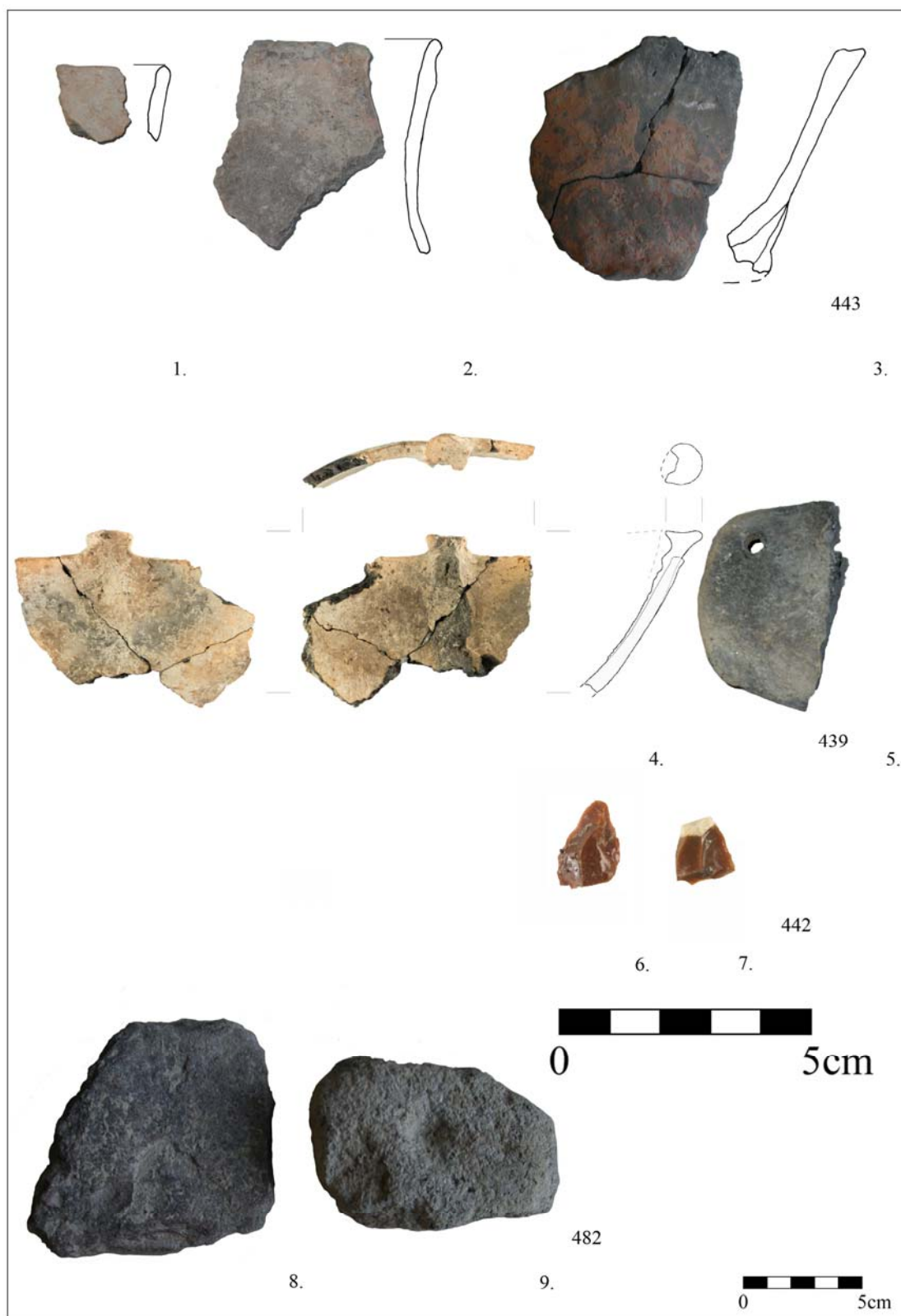
Finomkerámia

2011.29.5861. kihajló peremű korsó peremtörredék, világosbarna, fényezett, kerámiazúzalékkal soványított, 28×29×7 mm (**11. ábra 1**).

2011.29.5860. kihajló peremtörredék korsóból vagy amfórából, szürke, kívül vörös lángcirommal, peremvonalán bebökődéssel, kerámiazúzalékkal soványított, fényezett, 72×86×7 mm (**11. ábra 2**).

2011.29.5862–5865. 5 db vékony falú, mindkét oldalán simított/fényezett (?) jellegtelen oldaltörredék.

Házikerámia (2011.29.5866–5872. leltáriszámok között beletárolva)



11. ábra: 439, 442, 443, 482. gödrök leletanyaga.

Fig. 11.: The find material of Pits Nr. 439, 442, 443, 482.

2 db bekarcolt vonalakkal díszített oldaltöredék feltehetően tálból, egy edényből, szürke, simított, kerámiazúzalékkal és meszes rögökkel soványított, 44×24×7, 40×32×7 mm.

15 db közepesen vastag falú mindkét oldalán simított jellegtelen oldaltöredék.

7 db vastag falú, mindkét oldalán simított jellegtelen oldaltöredék.

2011.29.5873–5874. 2 db alj-oldaltöredék egy edényből, 85×47×12 mm (11. **ábra 3**).

2011.29.5875. 3 db patiestöredék, 2 db salakosra égett, más jellegű agyag-nyersanyagból és soványítással készültek, mint a kerámia, 91×92×34, 52×33×24, 36×34×14 mm.

445. gödör: közepes nagyságú, ovális, közepesen mély, lejtős oldalú, egyenes aljú gödör, amely a 444. gödör Ny-i oldalán található. A két gödör metszi egymást, a 444–445. gödrökből együttesen csomagolták el a leletanyag egy részét.

Finomkerámia

2011.29.6020. amfóra vagy korsó oldaltöredéke, 2 sorban növényi száakkal készített bebökődés sorral, barnásszürke, meszes rögökkel és kerámiazúzalékkal soványított, 90×83×9 mm (12. **ábra 1**).

2011.29.6014. kihajló, jellegtelen peremtöredék, sötétbarna, fényezett, csillámos homokkal és kerámiazúzalékkal soványított, 28×25×4 mm.

2011.29.6019. amfóra vagy korsó oldaltöredéke, szürke, fényezett, kívül fül alsó csonkjának töredékével, belül erősen töredékes, sérült, durva darabos kerámiazúzalékkal soványított, 68×63×9 mm.

6 db egy tálból származó oldaltöredék.

2011.29.6016. 1 db szalagfül töredék.

16 db fényezett jellegtelen oldaltöredék.

8 db mindkét oldalán simított vagy fényezett jellegtelen oldaltöredék.

Házikerámia

2011.29.6011. kihajló korsó peremtöredéke, nagyon durva kiképzéssel, nagy darabos kerámiazúzalékkal soványítva (12. **ábra 5**).

2011.29.6012. kihajló peremtöredék, sárgászöld, maggal égett, mindkét oldalán simított, kerámiazúzalékkal soványított, 70×63×10 mm (12. **ábra 8**).

2011.29.6013. kihajló peremtöredék, sárgászöld, csillámos homokkal és kerámiazúzalékkal soványított, maggal égett, mindkét oldalán simított, 110×65×9 mm (12. **ábra 6**).

2011.29.6015. kihajló peremtöredék, belül fényezett, kívül simított, szürke, csillámos homokkal és kerámiazúzalékkal soványított, peremvonalán hullámos bebökődés sor, 61×63×11 mm (12. **ábra 3**).

2011.29.6020. nagyméretű tárolóedény perem és oldaltöredékei, 4 db, kihajló peremvonalán bebökődés sorral, nyakán kettős bebökődés sor, kívül vörössárga, belül világosszürke, fényezett, csillámos homokkal és nagy darabos kerámiazúzalékkal soványított, kívül foltokban fekete kátrányfoltokkal, 135×125×13 mm (12. **ábra 7**).

szalagfül csapolt töredéke valószínűleg amfórából, sárgászöld, maggal égett, kerámiazúzalékkal soványított (12. **ábra 9**).

2 db amfóra vagy tál oldaltöredék, az egyik mindkét oldalán simított, 56×75×9 mm (12. **ábra 2**); a másikon egysoros bebökődés a vállán, nagy darabos kerámiazúzalékkal soványított, belül fényezett, szürke, 49×65×14 mm (12. **ábra 4**).

2011.29.6017. kettős göbben végződő vízszintes fogóbütyök-fül, oldalfalról levált, kerámiazúzalékkal soványított, 36×21×16 mm.

2011.29.6054–6055. alj-oldaltöredék 3 db-ban, kívül vörös, durvított, belül szürke, fényezett, durva kerámiazúzalékkal soványított, belül növényi száak simító lenyomataival, az aljánál 3 réteg különíthető el (12. **ábra 10**).

53 db mindkét oldalán simított, jellegtelen oldaltöredék, 1 meszes kerámiazúzalékkal soványított.

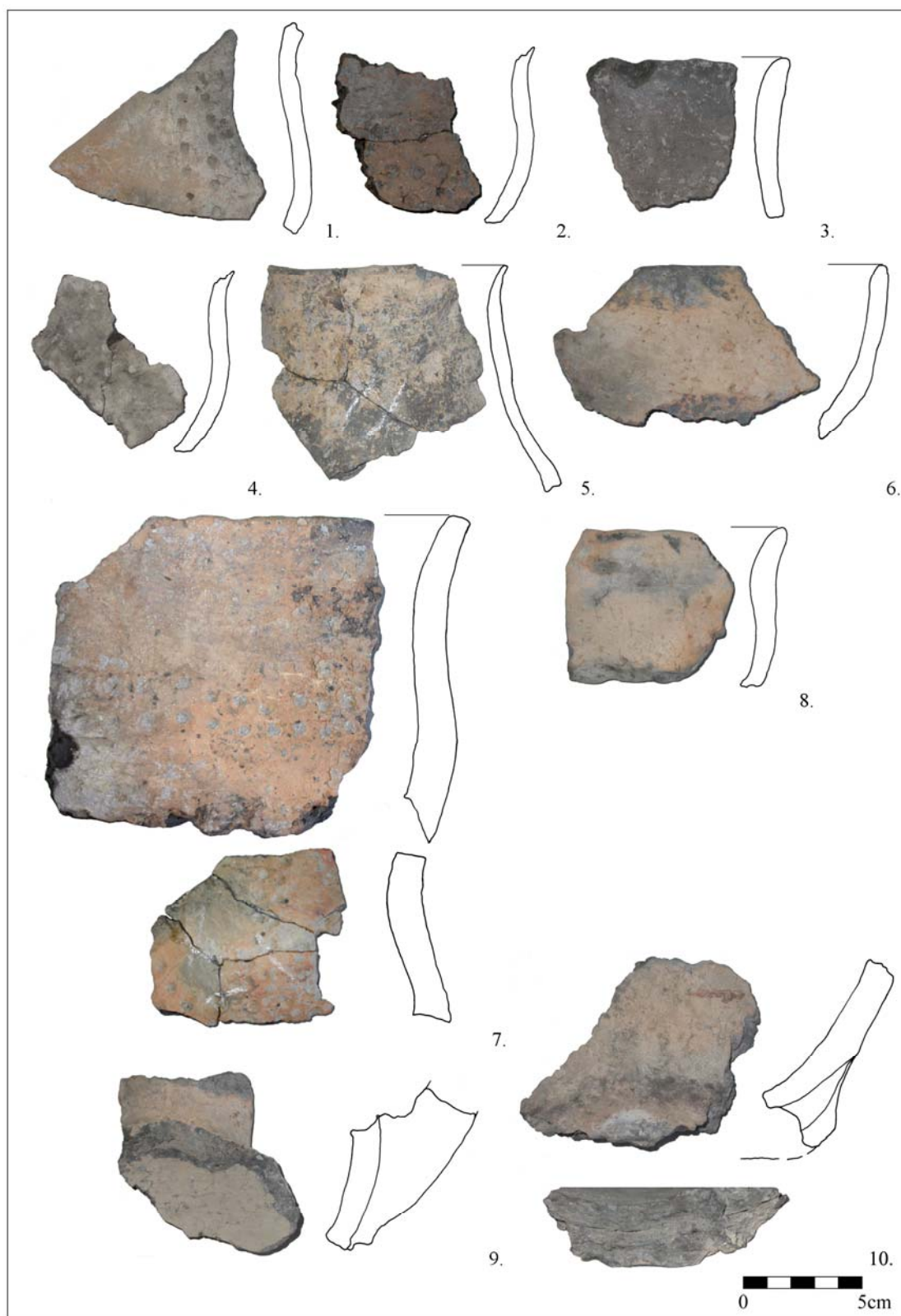
2 db kívül durvított jellegtelen oldaltöredék.

482. gödör: a 481–482. kettős gödör-komplexum a 438–439–478. hármass gödör-komplexum közvetlen közelében, annak keleti oldalán található.

Köeszközök

csiszolólap, egy sima oldallal, 95×102×21 mm (11. **ábra 8**).

középső töredék meghatározhatatlan köeszközből, szürke, finom szemcsés, fekete sávokkal, vulkáni közet, mindkét oldalán kimélyült munkagödörrel, 100×66×42 mm (11. **ábra 9**).



12. ábra: 444–445. gödrök közös leletanyaga
Fig. 12.: The find material of Pits Nr. 444-445

A 444. gödör és a környezetében található Baden objektumokban előkerült kerámialeletek értékelése

A vizsgált 444. gödör közvetlen környezetében magából a 444. gödörből, a vele szuperpozícióban levő 445. gödörből, valamint a 439. és 443. gödrökből került elő kevés, a Baden-komplexum klasszikus Baden (Nêmejcová-Pavuková rendszerében IIB-III-IV. fázisok) időszakába sorolható kerámia-töredék. A leletek jellegzetesen mutatják a klasszikus Baden időszakot, de azon belül finomabb besorolásra alkalmatlanok. Bár kevés és nem túl reprezentatív leletanyag, mégis elegendő ahhoz, hogy biztonsággal kizárjuk a korábbi Boleráz (IA, esetleg IIA Boleráz/Baden átmenet) horizontra való keltezés lehetőségét a vizsgált objektumok esetében. A kérdéses objektumok leletanyagában nem fordult elő a Hódmezővásárhely-régióban gyakori Kostolác jellegű díszítés vagy forma sem.

A klasszikus Baden kerámialeleteket kerámiaüzalékkal soványították, felületüket, díszítéseiket a Baden-komplexumon belül ismert eszközökkel és eljárásokkal készítették. Néhány formailag finomkerámia közé sorolható lelet esetében a kialakítás eleve olyan durvára sikerült, hogy finomkerámia-formája ellenére a házikerámia közé kellett besorolni (pl. 2011.29.6011. korszó peremtöredéke, **12. ábra 5**). A funkcionális kialakítás két remek példája figyelhető meg a köeszközleletet őrző 2011.29.5876. számú korszó és a 445. gödörben talált 2011.29.6020. számú nagyméretű tárolóedény alsó részének töredékein, amelyeket utólagosan fekete színű kátránnyal vontak be a folyadékmegőrző képesség elérése érdekében (**4. ábra 1**; **12. ábra 7**).

Tipológiaiilag egyetlen különleges kerámialeltre kell felhívni a figyelmet, amely az eddig publikált Baden lelőhelyek anyagában mindeddig nem volt azonosítható: új típusról van tehát szó. Ez a 439. gödörben feltárt 2011.29.5688. számú kétosztatú edény töredéke, amely érdekes és egyedülálló módon már a kisméretű töredék alapján biztosan kijelenthető, hogy függeszthető edény volt, így a kétosztatú tálak és a függeszthető edények közötti, a Baden-komplexum kísérletező kedvű edénykészítésére jellemző (Horváth 2012, 15.) kombinált forma alakult ki (**11. ábra 4**). Maga az itt előkerült kétosztatú tál-forma ismert típus a Baden-komplexum edénművességén belül (bár minden darab kissé egyedi jellegzetességeket mutat, elsősorban díszítésükben térnek el, nem formájukban van a nagy változatosság), de a perem fölé emelkedő kisebb résszel egy vonalban az edény külső részén a szokatlan felfüggesztés egy mély vajatot alakított ki, feltehetően a hosszú ideig tartó használat következtében. Ez az újfajta „üzemmód”, a felfüggesztés adja egyediségét.

Úgyszintén figyelmet érdemel a szintén a 439. gödörben talált 2011.29.5783. számú szövöszék-nehezék töredéke, amely az első biztos bizonyítéka a Baden-komplexumon belül a szövöszék (feltehetően horizontális típusú) használatának és ismeretének Magyarország területén (**11. ábra 5**) (Horváth–Marton 2002).

Hódmezővásárhely térségében több késő rézkori besorolású, a Baden-komplexumba tartozó lelőhelyet ismerünk Banner János 1956-ban megjelent monográfiája óta (összefoglalásuk: Tóth 2011, 13). A lelőhelyek előkerülése sokáig stagnált, majd a 2000-es években az ország teljes területén elinduló intenzív nagyberuházásoknak köszönhetően itt is növekedésnek indult. Az eddig publikált leletanyag láttán elmondható, hogy a Baden-komplexum minden ismert fázisa képviselve van a protobolerázi IA fázistól (Hódmezővásárhely–Laktanya, Patay 2009) a Kostoláccal kevert IV. fázisig (Hódmezővásárhely–Bodzáspart, Harkai 2000) a területen. A környék lelőhelyeinek feltárt és eddig publikált leletanyagába ennek a néhány objektumnak a leletei is beleillenek azzal a kitételrel, hogy nem mutatják a legkésőbbi Baden IV. fázisra jellemző jegyeket és a Kostolác-stílus jelenléte sem mutatkozott eddig, és hangsúlyozva, hogy a Boleráz-időszak is egyelőre teljesen hiányzik a telepen. A tipológiai alapon levont relatív kronológiai besorolást alátámasztja a lelőhelyen a vizsgált gödör állatsont leletéből mért radiokarbon dátum is, amely klasszikus késő rézkori, és a klasszikus badeni kultúrára jellemző értéket adott, míg a protobolerázi Hódmezővásárhely–Laktanya lelőhely 3900 és 3600 BC közötti radiokarbon dátummal középső rézkor végi besorolást.

A pattintott köeszköz raktárlelet értékelése

A kiskorszó a 444. gödör beásási szintjének felső szakaszán, a gödör eredeti beásott peremétől távolabb, egy sekély, kisebb fül-szerű, láthatóan utólagos rábontásban feküdt, oldalára fordulva. A helyzetéből kifolyóan valószínű, hogy a hármass gödörrendszer felhagyása után, utólagosan és sietősen, hevenyészve létesítették azt a ráasott „fület”, amely a kiskorszó későbbi beásását képezte, és teljesen véletlenszerűen alakították ki, már nem emlékezve pontosan vagy egyáltalán nem emlékezve az eredeti 443–444–445. gödörrendszer helyére és funkciójára. Az előkerülés körülményei – bár a település egészén nem található egyértelműen pusztulásra, támadásra, vagy egyéb külső vagy belső katasztrófára utaló nyom (pl. égésnyomok, fosztogatás és egyéb erőszakos pusztítás jele, bár nem zárható ki, hogy némely, a települési objektumokban feltárt emberi maradvány efféle akciókhoz kapcsolható) – szándékos, ám idő hiányában kapkodva kivitelezett elrejtésre utalnak.

Kétségtelen, hogy az Alföld területén, amely teljes mértékben nélkülözi a kőnyersanyag-forrásokat, egy ilyen számú, kőszerszámokból álló raktárlelet igen nagy értéket képviselt a maga korában. (A raktárlelet, depó/depot, kincs kifejezéseket egymás szinonímájaként használjuk, hasonlóan más korú kőszerszám-raktárleletek közléseihez, vö. például T. Biró 2009; Mester–Tixier 2013). Ekkor még minden tartós vágóélt adó hétköznapi vagy ünnepi rítusokon használt eszközt (pl. kaparó, vakaró, kés, sarlóbetét), fegyvert (pl. hegy, nyílhegy, kés), összetett szerszámot (pl. kés, aratóeszköz) alapvetően kőből készítették a Baden-komplexum elterjedési területén belül ismert anyagi kultúra alapján, fém és más erre alkalmazható nyersanyagok általános technológiai alkalmazásának hiányában. 127 db pattintott kőszerszámokból 127 db eszköz, fegyver volt vagy lett volna készíthető, amely akár a lelőhelyen élő egykori közösség valamennyi tagjának kőszerszám-szükségét fedezhette volna (a komplexum területén a lelőhelyek kiterjedésétől függetlenül lelőhely-hálózatonként néhány kiscsaládból álló vérségi kapcsolatban álló közösséggel számolunk, vö. Horváth 2014, Chapter 4). Ezért nem zárható ki, hogy a raktárlelet a közösség vezetőjének vagy kőszerszámkészítő mesterének eredetileg erre a célra összegyűjtött és tartalékolt egyfajta kollekcióját, hagyatékát rejti. Hozzá kell tennünk, hogy ilyen jellegű raktározást és elrejtést a Baden-komplexum magyarországi területéről eddig nem ismertünk: sem kő nyersanyag, sem másféle nyersanyagból készült leletek formájában nem került elő semmilyen raktározásra utaló jelenség.

A késő rézkor előtt, a középső rézkor végén Peröcsény–Jancsi-hegyről ismerünk egy eszköz-kollekciót, amely egységessége alapján talán raktárlelet lehet, és a Ludanice kultúra hagyatéka (MRT 9, 23/19. lelőhely, 286–287, 8. tábla/1–25: obszidián magkő és nyílhegy, limnokvarcit pengék és pengevakarók, az előkerülési körülmények ismeretlenek). A késő rézkor után a Harangedényes kultúrának több pattintott kőszerszámokból álló raktárlelete került már elő Budapest körzetében (T. Biró 2002, 2016).

A Baden kultúrában edény-raktárleletek jellegzetesek, de azok háttérben nem érték-felhalmozást és kivonást/elrejtést gyanítanak, hanem társadalmi/rituális szokást (symposium: közös ünnepi étel- és italfogyasztás, talán férfi és női rituális/harci társaságokhoz kapcsolódóan, Horváth 2008, 171; Horváth 2017 in print; Edény raktárleletek: Donnerskirchen–Kreutberg, Dřetovice: Horváth 2008, 171, 31. lábjegyzet, továbbá Stoitzendorf, 20. gödör: Schmitsberger 2004; Igołomia: Kaflińska 2006, Kat. 78.).

A 127 darab pattintott kőszerszám nyersanyaga kivétel nélkül a Dunántúli-középhegység területéről származó bakonyi radiolarit, azon belül a túlnyomó

többség szentgáli (63 db, a pattintott leletanyag 49,6%-a), szinte ugyanannyira hangsúlyos a hárskúti (53 db, 41%) változat jelenléte és kevesebb számban, de fajsúllyal előfordul az Úrkút-eplényi radiolarit-változat is (11 db, 8,6%). A 128. darab egy homokkő csiszolóködarab volt, élesítővájattal, ez a gödörből került elő, nem a kiskorsóból.

A bakonyi radiolarit-változatok és a régészeti lelőhely közötti távolság minden ismert nyersanyag-előfordulási vagy bánya-hely (Szentgál, Úrkút, Bakonycsérnye, Hárskút térségében alsó liász; Úrkút, Eplény esetében felső liász korú rétegből radiolarit előfordulások vagy bányahelyek ismertek, ld. T. Biró 1984, 48–49.) esetében meghaladja a 200 km feletti értéket légvonalban mérve, tehát távolsági nyersanyagról és értékes kereskedelmi cikkről beszélhetünk, amely a badeni kultúra területén belül ugyan, de igen messzire jutott bányahelyétől.

A Hódmezővásárhely-térségben feltárt eddigi Baden lelőhelyekről nem közöltek tételesen pattintott kőszerszámokat, ezért egymással való összevetésük típus és nyersanyag-elterjedés tekintetében is szinte lehetetlen (Banner 1956, 84. a 227. számú Hódmezővásárhely–Bodzás-part lelőhelyről közölt egy rajzos képet, amelyen jól láthatóan hegyek, egy trapéz és egy penge ismerhető fel (Abb. 17). A leletek a szövegben nincsenek leírva, de a grafika igényessége alapján a képen látható pattintott kőszerszámok ugyanazokat a típusokat tükrözik vissza, amelyet a Homokbánya V. lelőhelyen megismertünk a kincslelet részeként). Egyedül Patay Róbert publikált Hódmezővásárhely–Laktanya protobolerázi település kilenc gödréből hét pattintott kőszerszámot (Patay 2008, 29, 13. kép), ezek azonban szabályos pengék vagy pengén készült csonkított eszközök ill. vakaró, amelyek típusa, nyersanyaga még távolabbra és egészen más kapcsolatrendszerre mutat (kárpáti radiolarit és pruti kova). A korai időszak (IA) és az ezen a lelőhelyen (IIB-III) található pattintott kőszerszámok tehát sem típusukban sem nyersanyagukban nem mutatnak semmiféle egyezést.

A kiskorsóban levő leletek átlagos mérettartománya 15/20(hosszúság)–30/40(szélesség) mm között szóródik, a legkisebb 15 mm hosszúságú (2011.29.5890, 2011.29.5891.), a legnagyobb 43 mm-es (2011.29.5945, 2011.29.5946: az előbbi egy kés, utóbbi pedig egy hegy, típusát tekintve). A kőszerszámok mérettartománya a kisméretű és a közepes méretű eszköztartományba esik. A leletek hátlapján látható, a leválasztás során keletkezett koncentrikus körök alapján együttesen valószínűsíthető a kemény és a lágú ütők, retusőrök használata. A leválasztott alapformák közt a szilánk dominál, a penge kevésbé fordul elő: ez tehát egy kis és közepes méretű eszközöket előállító szilánk-

ipar, amely jó minőségű nyersanyaggal (radiolarit) dolgozik.

18 db penge található a leletek közt, amelyek retusálatlan ad hoc vágóéles, ill. egyik vagy mindkét élén retusált formában is előfordulnak (retusálatlan: 1, mindkét élén retusált: 6, bal élén retusált: 5, jobb élén retusált: 5 db). Csonkítás nem jellemző (csak a kés és a Krummesser esetében fordult elő, de ezek speciálisan kialakított szerszámok). Két háromszögletű hegy készült penge alapon (2011.29.5942, **7. ábra 22.** és 2011.29.6003, **10. ábra 15**), valamint a 2011.29.5951. számú Krummesser (**8. ábra 7**). Összesen tehát 21 db penge alapú lelet között mindössze három darabon alakítottak ki tipikus eszközt.

A leletanyag nagyobb része szilánk alapú (106 db). Ezek formája változatos: vékony és vaskos, ill. negyed körcikk, félhold, trapéz és gerezd alakú egyaránt előfordul. Legtöbbje atipikus, talon és bulbus nélküli (talonnal és bulbussal, szabályosan leválasztott szilánk: 24 db. Retusált (67 db) és retusálatlan (23 db) egyaránt megtalálható. Retusálással tipikus eszközökként háromszögletű hegy (12 db, egy félkész: 2011.29.5987, **9. ábra 21**), kés (2 db, 2011.29.5945, **8. ábra 1.** és 2011.29.5968, **9. ábra 3**), trapézok (sarlóbetétek, 14 db) és fűrész (sarlóbetét vagy önálló aratóeszköz, 2011.29.5995, **10. ábra 7**) fordult elő szilánkon kialakítva. A sarlóbetétek közt 16-nak van bifaciálisan kialakított éle, és kettőn látható használat közben keletkezett sarlófény (2011.29.5902, **6. ábra 6**, 2011.29.6005, **10. ábra 17**). Egy darab balkezes kialakítású, kézbe illő (2011.29.5909, **6. ábra 9**). Az eszközök többségét feltehetően betétnek szánták, befoglalva valamilyen foglalatba.

A tipikus eszközök közt legmagasabb számban a háromszögletű hegyek (pengén 2, szilánkon 12 és egy félkész), kések (2 db szilánkon) és egy pengén kialakított Krummesser érdemel figyelmet.

A hegyek szentgáli, hárskúti és Úrkút-eplényi radiolarit-változatokból készültek, a késő rézkorra jellemzően háromszögletű alakú, bázisuk egyenes, konvex vagy konkáv, kivéve a 2011.29.6007. leletet, amely deltoid (**10. ábra 19**). A leggyakoribb szilánk-alapú alapforma háromszögletű vagy negyedkörcikk alakú szilánk, előlapján egy gerinccel. A szentgáli darabok ad hoc éles vágóélt adnak, retusálatlanok, a többiek élét retusálták valamilyen módon. A nem szentgáli radiolarit leletek tipikus szilánkon vagy pengén készültek. Alakjuktól függetlenül formailag mégis változatosak, mert a háromszög oldalélei változatosan kialakítottak az eszköz tengelyéhez képest: szimmetrikusan egyenlő oldalú háromszög és aszimmetrikus, egyik oldalán egyenes, másik

oldalán szöveget bezáró oldallal megformált leletek is vannak köztük.

Szimmetrikusan megformáltak a 2011.29.5946. (**8. ábra 2**) és 2011.29.5990. (**10. ábra 2**) leletek karcsú, megnyúlt háromszög formájukkal, magas előlapi gerinccel, alapjuk eltérő kialakítású ugyan, de megjelenésük hasonló. A szimmetrikus formák közé sorolható a majdnem egyenlő szárú háromszög alakú, konkáv bázisú, igen kisméretű 2011.29.5941. lelet is (**7. ábra 21**), és a valamivel nagyobb 2011.29.5985 (**9. ábra 19**). Hasonló, ám karcsúbb testű a 2011.29.6006. darab (**10. ábra 18**).

A 2011.29.5987. lelet is háromszög alakú, szimmetrikus, konkáv bázisú forma, félkész is (**9. ábra 21**).

Aszimmetrikus, a bal élén egyenes oldalú hegyek egyenes bázissal a 2011.29.5942 (**7. ábra 22**), 5949 (**8. ábra 5**) és 6003. leletek (**10. ábra 15**), konvex bázissal a 2011.29.5948. (**8. ábra 4**) és ferdén csonkított bázissal a 2011.29.5966. lelet (**9. ábra 1**).

A 2011.29. 5940. (**7. ábra 20**) és 5992. (**10. ábra 4**) leletek jobb oldaléle egyenes, a bal oldali ívelt vagy csonkított, nem háromszög alapon lettek kialakítva.

Méretük szintén változatos: a legkisebb mindössze 17 mm magasságú, az átlag 30 mm-es, a 2011.29.6007. lelet 37 mm-es (**10. ábra 19**).

A kések és a Krummesser hárskúti radiolaritból készültek, a két kés szilánkon, a Krummesser pengén. Mindegyiket bifaciálisan retusálták.

A megmunkált eszközök típusai arra utalnak, hogy fegyverzeti elemként (vadászat/harcászat), hétköznapi vágóéles eszközként (konyhai célú kés) és növényi anyagok aratására, vágására használtak legtöbbször pattintással kialakított eszközöket. A néhány tipikus eszköz beleillik a Baden-komplexum eddigi lokális és szupra-regionális pattintott kőiparába mind nyersanyagát, mind a típusokat tekintve (Horváth 2009; 2014, Chapter 3.3.8), bár meg kell jegyezni, hogy a szokásos szimmetrikus, egyenes bázisú háromszögletű nyílhegyek helyett itt a hegyek jóval több típusa került elő, sokkal változatosabb formában, mint ahogy más eddigi lelőhelyek anyagában láttuk.

A kiskorszóban található pattintott kőeszközök összességében nem hétköznapi, aktív használati eszközök (mivel nem tűnnek sem használatnak, sem kopottnak, és kevés mutat használatból eredő sérülést vagy kopást, fényt), de nem is befejezett, végleges típus-eszközök. A nem tipikus eszközök nagy százaléka miatt inkább egyfajta félkész vagy további megmunkálásra, végső kialakításra váró nyersforma-kollekció. A leleteket leválasztották a magkövekről, de még nem adtak nekik végső formát, tehát még ebben a stádiumban többféle eszköz készíthető belőlük további megmunkálással (retusálással) – hasonlóan például a későbbi

korokban a megfelelő arányban ötvözött bronzból készült balta, nyakperec, karika vagy egyéb formájú barren-depotokhoz.

Ezt a benyomást erősíti, ha a 444. gödör környezetében található gödrök csekély pattintott leletanyagát összehasonlítjuk a raktárlelettel. A 441–442. gödörben két, szintén bakonyi radiolarit nyersanyagú eszköz volt, mindkettő atipikus szilánkon készült fűrészélű sarlóbetét, bifaciális éllel és mindkettő a tartós használatól jól látható sarlófényt kapott, tehát aktív használati eszköz volt. A feltételezést a teljes települési anyaggal összevetve is tesztelni kell a jövőben a teljes leletanyag-feldolgozást követően, ezt azonban csak később tudjuk elvégezni.

A raktárlelet nyersanyaga távolsági kereskedelem cikkeként került a lelőhelyre, nem ismert, hogy milyen csereértékért.

A tipikus eszközök közt a Krummesser a Baden-komplexumon belül egy supra-regionális, nemzetközi tipológiai formának számít (Horváth 2012a, 134–135; 2014, Chapter 3.3.8, 379). A hegyek egy része leginkább a Harangedényes-komplexum hazai, Budakalász lelőhelyről megismert aszimmetrikus hegyeivel mutat hasonlóságot (Horváth 2013, 166, 12. kép 31–33). A bifaciális, sarlófényes aratóbetétek szintén már a következő fejlődési korszak, a kora és középső bronzkori tell-kultúrákban megismert típusok irányába mutatnak (Horváth 2012a, 138–139).

Köszönetnyilvánítás

A tanulmány megírását a Lise Meitner ösztöndíj (M 2003-G25/AM 0200321 project) és az FWF (*Fonds zur Förderung der wissenschaftlichen Forschung*) tette lehetővé. A radiokarbon mérés a bécsi VERA-Laboratóriumban készült. Köszönet Eva Maria Wildnek, aki a méréseket felügyelte (*Faculty of Physics, Isotope Research and Nuclear Physics, VERA-Laboratory, University of Vienna, Währinger Str. 17, A-1090 Vienna*)

Irodalom

BANNER, J. (1956): Die Pécelér Kultur. Budapest, Akadémiai Kiadó. *Archaeologia Hungarica* **35** 1–319.

HARKAI, I. (2000): Újabb késő rézkori leletek Hódmezővásárhely-Bodzáspartról. *Móra Ferenc Múzeum Évkönyve / Studia Archaeologica* **VI** 7–46.

HORVÁTH, T. (2008): Sozialmorphologische Studie der spätkupferzeitlichen Baden–(Pécel)–Kultur. *Mitteilungen den Anthropologischen Gesellschaft in Wien* **138** 159–203.

HORVÁTH, T. (2009): The intercultural connections of the Baden „culture”. In: ILON G. (szerk.), *Óskoros kutatók VI. Összejövetelének konferenciakötete, Nyersanyagok és kereskedelem,*

Köszeg, 2009. március 19–21, Szombathely. KÖSZ – VMMI. *ΜΟΜΟΣ VI* 101–149.

HORVÁTH, T. (2012): Networks and Netwars: New perspectives on the Late Copper Age and Early Bronze Age. Typo-chronological relationships of the Boleraz/Baden/Kostolac finds at the site of Balatonőszöd–Temetői dűlő, Hungary. Oxford, Archeopress *BAR International Series* **2427** 174 p.

HORVÁTH, T. (2012a): The Chronological Role of Chipped Stone Implements in the Early and Middle Bronze Ages. In: FURHOLT, M., SZMYT, M., ZASTAWNY, A. eds., *Studien zur Archäologie in Ostmitteleuropa/Studia nad Pradziejami Europy Środkowej* **9** 117–167.

HORVÁTH, T. (2013): Budakalász M0/12. kora bronzkori lelőhely kőanyaga (Stone implements of the Bell Beaker cemetery from Budakalász M0/12). *Archeometriai Műhely* **X/2** 141–176.

HORVÁTH, T. ed. (2014): The Prehistoric Settlement at Balatonőszöd–Temetői-dűlő. The Middle Copper Age, Late Copper Age and Early Bronze Age occupations. (with contributions by Erika Gál, Katalin Gherdán, Sándor Gulyás, Kitti Köhler, Gabriella Kulcsár, Ágnes Kustár, Judith Mihály, Imre Nagy, Ákos Pető, Bálint Péterdi, Gabriella Schöll-Barna, György Sipos, Éva Svingor, Mária Tóth, István Vörös, Krisztián Zandler) Budapest, *Archaeolingua, Varia Archaeologica Hungarica* **XXIX** 1–736.

HORVÁTH, T. in print (2017): Fightress clubs? Women with a special social status in the Late Copper Age in Hungary. *Archäologische Korrespondenzblatt*, in print.

HORVÁTH, T.–MARTON, E. (2002): The Warp-Weighted Loom in the Carpathian Basin (Hungary) – Experiment in the Archaeological Park, Százhalombatta. In: JEREM, E. & T. BIRÓ, K. (eds), *Archaeometry 98. Proceedings of the 31st Symposium Budapest, April 26–May 3 1998*, Oxford: Archeopress, *BAR International Series* **1043/I**, 207–212.

KAFLIŃSKA, M. (2006): Neolityczne depotyczne gromadnie na ziemiach polskich. *Materiały i Sprawozdania Rzeszowskiego Ośrodka Archeologicznego* **27** 5–26.

MESTER, Zs. & TIXIER, J. (2013): Pot à lames: The Neolithic Blade Depot from Boldogkőváralja (Northeast Hungary). In: ANDERS, A., KULCSÁR, G., KALLA, G., KISS V. & V. SZABÓ, G. eds., *Moments in time: Papers presented to Pál Raczky on His 60th Birthday. Ősrégészeti Társaság / Prehistoric Society Eötvös Loránd University, L’Harmattan, Budapest, 173–187.*

- MRT 9 (1993): DINNYÉS I., KÖVÁRI K., KVASSAY J., MIKLÓS ZS., TETTAMANTI S., TORMA I.: *Magyarország régészeti topográfiája. Pest megye régészeti topográfiája. A szobi és a váci járás.* Akadémiai Kiadó, Budapest, 1–670.
- PATAY, R. (2009): Kora- és késő rézkori leletek Hódmezővásárhelyről (Hódmezővásárhely-Laktanya, 47/1. lelőhely). – Früh- und spätkupferzeitliche Funde aus Hódmezővásárhely (Hódmezővásárhely-Laktanya, Fundort Nr. 47/1). *Ősrégészeti levelek* **10** 17–32.
- SCHMITSBERGER, O. (2004): Eine Siedlung der klassischen Badener Kultur in Stoitzendorf. *Fundberichte aus Österreich* **43** 135–196.
- T. BIRÓ, K. (1984): Őskőkori és őskori pattintott kőeszközeink nyersanyagának forrásai — Sources of Lithic Raw Materials for Chipped Implements in Hungary. *Archaeologiai Értesítő* **111** 42–52.
- T. BIRÓ, K. (2002): New data on the utilisation of Buda hornstone in the Early Bronze Age. *Budapest Régiségei* **36** 131–143.
- T. BIRÓ, K. (2009): Egy sváb menyecske hozománya. Gondolatok a szegvár-tűzkövesi kőeszköz raktárlelet kapcsán (The dowry of a Transdanubian maiden. The stone tool hoard from Szegvár-Tűzköves). In: BENDE L. & LŐRINCZY G. (szerk.), *Medinától Etéig. Régészeti tanulmányok Csalog József születésének 100. évfordulójára.* Koszta József Múzeum, Szentes, 103–109.
- T. BIRÓ, K. (2016): 9.3. Lithic material of the Budapest, Albertfalva Bell Beaker site. In: ENDRÓDI, A. & REMÉNYI, L. (eds), *A Bell Beaker settlement in Albertfalva, Hungary (2470–1950 BC)*, Budapest Historical Museum, Budapest, 153–165.
- TÓTH, K. (2008): A közelmúlt régészeti kutatásai Hódmezővásárhely környékén. *Hombár. Múzeumi Műhely* **5** 71–94.
- TÓTH, K. (2011): Előzetes beszámoló a Hódmezővásárhely-Gorzsa, V. számú homokbánya lelőhelyen végzett feltárásról. *Hombár. Múzeumi Műhely* **6** 7–31.

