

Tátrai Patrik**Etnikai identitás a magyar–szlovák nyelvhatáron****Ethnic Identity at the Hungarian–Slovak Linguistic Border**

On the basis of the research carried out in five villages of the Nyitra (Nitra) district, this is the area where the Hungarians of Slovakia are in the most difficult situation. The ratio of the Hungarian and Slovak ethnicities has a major influence on the language use. The facts that the proportion of those Hungarian children who study in schools where Slovak is the language of teaching is high and that the ratio of intermarriages is relevant, lead to the intensification of assimilation. There is no spatial segregation in the examined five villages between the population of Slovak and Hungarian mother tongue.

Jelen tanulmány egy hosszabb írás rövidített változata. Célja, hogy bemutassa a földrajzi környezet és az etnikai térszerkezet összefüggéseit a magyar–szlovák nyelvhatár egy szakaszán, valamint az, hogy vizsgálja az esetleges etnikai alapú szegregáció állapotát vegyes etnikumú településeken. Ezek mellett fontos része a dolgozatnak a magyar etnikai identitás és a politikai (választási) magatartás kapcsolatainak bemutatása, illetve az etnikai identitás és a nyelvhasználat összefüggéseinek feltárása. Vizsgáltam még a szuburbanizáció hatását az etnikai térszerkezet alakulására.

Az etnikai struktúrának a mai Nyitrai járás területén bekövetkezett térbeli és időbeli változásaira csak röviden térek ki, mert e helyütt a 2002. február–áprilisi terepmunkám eredményeit kívánom elsősorban bemutatni. Szlovákiai vizsgálataimhoz a feltételeket Sándor Anna, a Nyitrai Konstantín Egyetem magyar tanszékének vezetője teremtette meg, míg itthon Kocsis Károly segítsége volt felbecsülhetetlen értékű. Nélkülük ez a dolgozat nem készült volna el.

A települési szintű kutatásokhoz a társadalmi minősítés módszerét alkalmaztam. A módszer elvi alapjait két megelőző kutatásból merítettem: Hoóz István felméréséből, aki a Baranya megyei nemzetiségeket vizsgálta (Hoóz I. 1985.), és Keményfi Róbert a történeti Gömör és Kishont vármegye szlovákiai részén (Keményfi R. 1998.) végzett kutatásából. Mindkettő az adott közösségeket jól ismerő személyek segítségével állapították meg a nemzeti hovatartozást, ezt a módszert választottam én is. A kérdőívet Szarka László kölcsönözte. Az eredeti kérdőívet kiegészítettem egy-két számomra fontos témakörrel.¹

A vizsgált helységek kiválasztása

A Nyitrai járás 62 önálló helységéből 20-at tartok magyar vonatkozásúnak, ehhez társítottam még három közigazgatásilag nem ide tartozó, de az előbbi csoporttal több szempontból rokonítható, általam vizsgált települést. Ebből a 23-ból választottam ki ötöt, mely véleményem szerint reprezentálta a többit is.

¹ A vizsgálati szempontok: teljes létszám, anyanyelv, otthoni és nyilvános nyelvhasználat, iskolaválasztás. Ezekhez csatoltam a vegyes házasság, illetve a származási hely kategóriákat. Az adatokat házsám szerint írtam össze.

A választásban az alábbi tényezők játszottak szerepet (fontossági sorrendben):

- Földrajzi helyzet: az öt település dekoncentráltan helyezkedjen el. Ezenkívül lényeges a Nyitrától való távolság is, illetve a közlekedési helyzet.
- A magyarok aránya a községben: a kiválasztáskor még csak az 1991-es adatok álltak rendelkezésemre. Megpróbáltam különböző kategóriákba eső településeket választani.
- Lényeges szempont: a települések nagysága.
- Közigazgatási helyzet: nem választottam összevont településeket, hiszen ez mind a térképi ábrázolásnál, mind az adatok értékelésénél súlyos problémát okozott volna.
- Az elméleti problémák mellett gyakorlatiak is felmerültek: milyen a település kapcsolattrendszere környezetével, van-e a községről térkép, stb.

E szempontok mérlegelése után a következő helyek mellett döntöttem: Kolon, Nyitra-csehi, Nyitraegerszeg, Barslédec, Nagyhind. Később, a megvalósítási szakaszban Barslédec kikerült a mintából (a polgármester adatvédelmi aggályai miatt). Helyére Nyitra-szta került.

Az etnikai térszerkezet változásai az elmúlt évezredben

A szlovákiai magyarlakta járások között különleges helyzetben van e terület, ugyanis ez az egyetlen olyan, magyarok által is lakott vidék, mely ma már nem kapcsolódik a Dél-Szlovákiában hosszan elnyúló magyar etnikai tömbhöz, így lényegében nyelvsziget² vált.

A Nyitrai járás magyarsága őshonos, Árpád-kori eredetű kisebbség. A terület magyarok által történő benépesülése hosszú folyamat eredménye volt, amelynek kezdetét lényegében a honfoglalástól számíthatjuk. A XI. században a járás mai területének déli fele már magyar többségű, az északi fele magyar–szláv vegyes lakosságú. Szláv többségű volt viszont a Zobor-vidék, mely ma a járás magyarságának magterülete (Kniezsa I. 1938.). A magyar megtelepedés határa a gyeprü volt.

Ez a struktúra csak annyiban változott a török hódoltság koráig, hogy a Zobor-vidék is magyar többségű lett, a szláv lakosság csak a terület északnyugati sarkában őrizte meg pozícióit. A járás 89 településéből 79 ekkor még magyar többségű (Kocsis K. 2000.). A török elleni háborúk nagy vesztese a döntően folyóvölgyekben (hadi utak) és sík vidékeken elhelyezkedő magyar etnikum, mely jóval nagyobb veszteségeket szenvedett el a védettebb hegyvidéken lakó szlovákoknál, tehát a déli területeket sokkal nagyobb kár érte. Ennek ellenére a XVII. század végéig nem csökkent a magyar etnikai terület, sőt, a török elől északra húzódó magyar lakosság átmenetileg növelte is azt. A szlovákok dél felé terjeszkedése csak a török hódoltság után kezdődött meg, és az 1680 utáni száz évben óriási területeket hódítottak el a magyar etnikumtól a két nemzetiség kontaktzónájának egész hosszában, így a Nyitrai járás területén is. 1773-ig a terület szinte teljes lakossága kisebbrőlódott. A XVIII. században alakult ki a mai etnikai térszerkezet alapja, óriási keveredés ment végbe. Így jött létre két jellegzetes, egymásba ölelkező etnikai nyúlvány, mely egészen a XX. század közepéig megmaradt.

Felmerül a kérdés, hogy miért éppen a Zobor-vidék magyarsága maradt meg, miért nem vált ez is a szlovák etnikai terület részévé? A válasz a domborzati adottságokkal függ össze. A magyar többségű terület ugyanis – néhány települést leszámítva – dombosági kör-

² Pontosabban nyelvszigetekre darabolódott.

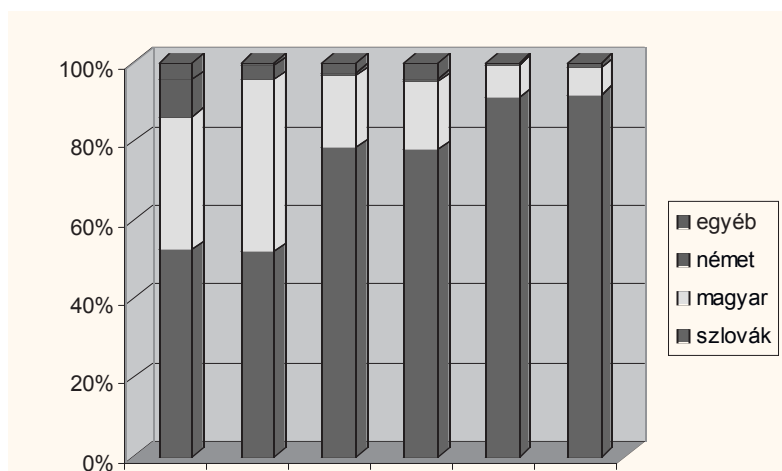
nyezetben maradt meg, a főbb hadi útvonalak távol estek tőle. Egyedül a Nyitra és a Zsitva völgye számított forgalmasabb útnak, de hadi cselekmények csak az Érsekújvár elfoglalását követő harminc évben következtek be ezen a vidéken.

A szlovák etnikum térhódítása egészen 1867-ig folytatódott, de már kisebb mértékben. A változást a kiegyezés, vele együtt a magyarság presztízsének a növekedése hozta.

1880-tól a terület elcsatolásáig a magyar etnikum jelentősen tudta növelni létszámát, elsősorban a német anyanyelvű lakosság rovására, valamint a többi nemzetiségnél magasabb természetes szaporodásának köszönhetően. Az államfordulat e téren is változást hozott. Az elmúlt nyolcvan évben a szlovákok száma és aránya folyamatosan nő, míg a magyaroké (és a németeké³) jelentősen csökken. 1938 és 1945 között átmenetileg megváltozott ez a tendencia a járás déli részén, melyet az első bécsi döntés Magyarországnak ítelt. A II. világháború után ezen a területen minden népszámlálás a magyarok arányának csökkenését mutatta ki (1. ábra).

1. ábra

A Nyitrai járás mai területén élt népesség etnikai összetételének változása 1880 és 2001 között



Forrás: 1880, 1910: magyar népszámlálás anyanyelvi statisztikái
 1930, 1991: csehszlovák népszámlálás nemzetiségi statisztikái
 1941: magyar és csehszlovák népszámlálás összesített adatai: anyanyelv és nemzetiség
 2001: szlovák népszámlálás nemzetiségi statisztikái)

A 2001-es népszámlálás szerint 1991-hez képest országosan a magyarok száma és aránya is csökkent. Ugyanez történt a Nyitrai járásban is. Az 1991-ben itt összeírt magyar népesség majdnem 20%-kal csökkent, így 2001-ben már csak 10 956 magyar nemzetiségű la-

³ A német anyanyelvű lakosság egy jelentős hányadát a XVIII. században bevándorolt zsidóság adta.

kost regisztráltak. Ennél nagyobb arányú fogyatkozás csak Pozsonyban és Kassán volt. 2001-ben a Nyitrai járás 163 540 lakosának 92%-a vallotta magát szlovák nemzetiségűnek, míg Magyarországnak csak 6,7%. Az egyéb nemzetiségek közül legnagyobb számban a csehek és a cigányok képviseltetik magukat.

A települések mindegyikére a magyarok számának csökkenése jellemző (1. táblázat⁴). A legkisebb veszteséget a magyar többséget megtartó települések érték el (Kolon, Alsóbodok), valamint az igen kis magyar közösséggel rendelkező Kiscétény. Sokkal kedvezőtlenebb helyzet alakult ki az előregedő, egykor magyar többségű falvakban (Nemespann, Hegyalja). Sajnálatos módon a járás településeinek többségében a magyarság erőteljesebben fogyott, mint a szlovákiai magyar átlag (91,8%). Ugyanakkor megfigyelhető, hogy azokon a településeken hiányzik a legtöbb magyar az előző népszámláláshoz képest, ahol 1991-ben a legnagyobb magyar közösségek voltak (Nyitrakér, Nyitra és Kalász).

2001-ben a magyarok 77,37%-a (8477 fő) élt olyan településen, ahol arányuk meghaladta a 10%-ot, mindössze 48,68%-uk (5333 fő) pedig magyar többségű helység lakója volt. Ez jóval elmarad az országos átlagtól, mely 1991-ben 91,8%, illetve 77,2% volt.

A népszámlálások alapján felrajzolható folyamat korántsem kedvező a magyar etnikum számára. A járás etnikailag homogenizálódik, a szlovák nemzetiség túlsúlyra jut. Míg az 1880-as népszámlálás óta a szlovák nemzetiség 4,6-szorosára duzzadt (1880 = 100%), addig a magyarok létszáma a felére csökkent (53%), a németeké pedig alig több mint egy századára (1,15%).

1. táblázat

A magyar nemzetiségűek száma és aránya 2001-ben, változásuk 1991-hez képest

Település	2001			2001/1991	2001/1991	2001/1991
	Össz-lakosság	Ebből magyar	A magyarok aránya	Az összlakosság változása 1991-hez képest (1991 = 100%)	A magyarok számának változása	A magyarok változása 1991-hez viszonyítva (1991 = 100%)
Alsóbodok	1159	805	69,46	103,21	-67	92,32
Babindál	671	204	30,40			
Berencs	2015	619	30,72	101,10	-137	81,88
Csiffár	591	254	42,98	94,56	-80	76,05
Gimes	1942	711	36,61	101,68	-163	81,35
Hegyalja	1395	123	8,82	94,51	-116	51,46
Kalász	1259	543	43,13	117,01	-208	78,22

A táblázat folytatódik!

⁴ A táblázatban feltüntettem három, a járás határain kívül eső községet (Barslédec, Királyi, Nagykér), melyek hagyományosan a Nyitra-vidékhez tartoznak földrajzi, gazdasági és kulturális vonatkozásban egyaránt.

Település	2001			2001/1991	2001/1991	2001/1991
	Össz- lakosság	Ebből magyar	A magyarok aránya	Az összlakos- ság változása 1991-hez képest (1991 = 100%)	A magyarok számának változása	A magyarok változása 1991-hez viszonyítva (1991 = 100%)
Kiscétény	374	31	8,29	98,94	-1	96,88
Kolon	1 444	859	59,49	100,77	-47	94,81
Lajosfalu	262	2	0,76			
Nagycétény	1 724	1 374	79,70	93,64	-170	88,99
Nagyhind	350	87	24,86	96,45	-29	74,36
Nemespann	295	26	8,81	86,26	-23	53,06
Nyitra	87 285	1 489	1,71	97,02	-288	83,79
Nyitraceahi	1 024	550	53,71	95,34	-86	86,48
Nyitraegerszeg	950	98	10,32	98,96	-55	64,05
Nyitragerencsér	1 753	573	32,69	110,60	-178	76,30
Pográny	1 065	632	59,34	94,25	-135	82,40
Tild	277	55	19,86	95,19	-13	80,88
Verebély	9 493	445	4,69	103,01	-173	72,01
Vicsápapáti	2 118	145	6,85	101,88	-24	84,80
Zsére	1 287	801	62,24	102,88	-141	85,03
Nyitrai járás	163 540	10 956	6,70	101,75	-2157	83,55
Barslédec	813	355	43,67	91,76	-155	69,61
Királyi	1 916	346	18,06	99,12	-161	68,24
Nyitrakér	3 190	2 051	64,29	92,84	-361	85,03

Forrás: Az 1991-es és a 2001-es szlovák népszámlálás nemzetiségi adatai)

Érdekes külön is megvizsgálni azt, hogy a járás településeit hogyan lehet csoportosítani a magyar nemzetiségűek aránya szerint (2. táblázat). A táblázatból kiolvasható, hogy 1880-ban mindössze egyetlen etnikailag vegyes (40–60%) település volt, Verebély, de már 1910-ben több, korábban szlovák többségű helység veszítette el homogenitását. Az államfordulattal a helyzet ismét változott, ezúttal a magyarok kárára. 1941 után felgyorsult a magyar települések etnikai eróziója. 1991 és 2001 között a magyarlakta községek többsége egy kategóriával lejjebb csúszott, így nem maradt 90% fölötti magyar helység. Ugyanakkor nőtt a 10% alatti kategória, ezzel párhuzamosan pedig csökkent azoknak a helyeknek a száma, ahol egyáltalán nem él magyar lakos. Ez egyértelműen a magyar nemzetiségű népesség szétszóródására utal (az okok között lényeges a vegyes házasságok számának emelkedése).

**A Nyitrai járás mai területén fekvő települések csoportosítása
a magyarok aránya szerint 1880–2001 között**

A magyarok aránya az adott településen	1880	1910	1930	1941	1991	2001
90% fölött	5	19	2	5	1	0
80–90%	17	8	10	3	1	1
70–80%	4	2	9	1	3	1
60–70%	5	2	4	3	2	3
50–60%	1	4	1	12	4	3
40–50%	0	3	2	6	2	3
30–40%	3	1	1	1	1	4
20–30%	3	3	2	1	2	1
10–20%	9	11	2	0	4	3
0–10%	37	31	40	20	27	37
Nincs magyar lakos	0	0	10	28	8	6

Forrás: lásd 1. ábra

Az etnikai identitás és a választási magatartás összefüggései

A parlamenti választások adataiból ellenőrizni lehet a népszámlálás eredményeit, illetve következtethetünk belőle a magyar identitástudat erősségére. Vizsgáltam a rendszerváltás óta lezajlott öt parlamenti választást, illetve a kiválasztott településeken a helyhatósági választásokat is.

Először a magyar párt(ok)ra leadott szavazatokat elemeztem (3. táblázat). A legtöbb magyar szavazatot 1992-ben, a legkevesebb 1998-ban volt, ugyanakkor a legtöbb érvényes szavazatot is 1998-ban számolták össze. Általában minél alacsonyabb a részvételi arány, annál jobb eredményt érnek el a magyar pártok, stabil szavazóköriük miatt. 1992 és 1998 között folyamatosan csökkent az MKP-ra voksolók aránya, amit – többek között – a magyar népesség fogyása idézett elő, ezt a 2001-es népszámlálás be is bizonyította.⁵ Sajnos 1998-ban több helyen a magyar pártokra voksolók aránya nem érte el a 2001-ben magyarként összeírt arányát, pedig a szavazókorúak között arányuknak magasabbnak kellett volna lennie az elöregedés miatt.

Ezzel szemben a 2002-es választások eredménye kellemes meglepetéssel szolgált. Az MKP-ra szavazók aránya a járás minden magyarlakta településén – Babindál kivételével⁶ –

⁵ A csökkenés egyéb okai: több magyar választó az ellenzéki SDK-ra (Szlovák Demokratikus Koalíció) adta voksát, hogy így segítsék megdönteni a Mečiar-kormányt, illetve az először választók között a magyar nemzetiségűek aránya csökkent.

⁶ Viszont 1998-hoz képest itt is jelentősen megnőtt az MKP-ra szavazók aránya.

sokkal magasabb volt, mint a 2001-ben magyarként összeírtak aránya. A Nyitrai járásban az MKP 8%-ot ért el, ami 1,3 százalékponttal magasabb a magyar nemzetiségűek arányánál. Az 1998-as és a 2002-es választás két ellentétes megnyilvánulása a magyar identitásnak. A hatalmas különbség egyik okozója az a kettős kötődésű, bizonytalan identitású, mindkét nyelvet egyformán jól beszélő népesség, melyre az anyanyelvi adatok ismertetésénél térek vissza.

3. táblázat

**Parlamenti választások a Nyitrai járás magyarlakta településein
1990–2002**

Település	A magyar pártokra leadott szavazatok aránya					A magyarok aránya	
	1990	1992	1994	1998	2002	1991-ben	2001-ben
Alsóbodok	55,72	71,15	69,03	57,84	75,83	77,65	69,46
Babindál				12,29	28,01		30,40
Berencs	31,11	43,16	39,87	31,84	50,39	37,93	30,72
Csehi	36,00	57,67	59,56	53,61	62,08	59,22	53,71
Csiffár	29,42	51,64	53,26	45,89	50,76	53,44	42,98
Egerszeg	12,91	21,99	24,42	13,04	24,41	15,94	10,32
Gímes	36,17	42,12	43,27	35,28	41,54	45,76	36,61
Kalász	33,36	41,33	36,08	35,41	52,17	54,67	43,13
Kiscétény				5,34	9,78	8,67	8,29
Kolon	34,87	58,43	64,42	54,75	64,64	63,22	59,49
Lédec	38,61	50,38	48,04	39,47	47,63	57,56	43,67
Menyhe–Béd–Szalaksz	9,54	14,65	14,22	9,80	15,42	16,19	8,82
Nagycétény	69,45	81,69	83,60	77,03	83,98	83,87	79,70
Nagyhind	13,54	26,97	24,79	16,47	26,01	15,39	24,86
Nemespann	15,25	13,47	13,68	12,73	10,92	14,33	8,81
Nyitra	1,55	1,50	1,60	1,44	2,54	1,98	1,71
Nyitragerencsér		45,42	43,61	37,04	40,57	47,38	32,69
Nyitrageszte		74,71	78,23	67,79	84,23	92,29	82,54
Pográny	51,50	64,64	63,27	59,77	64,03	67,88	59,34
Tild		21,86	25,13	10,58	22,06	23,37	19,86
Verebély	4,33	5,36	5,37	3,74	5,94	6,71	4,69
Vicsápapáti	4,03	8,89	10,18	7,61	11,8	7,32	6,85
Zsére	56,69	70,27	71,05	62,78	70,13	75,3	62,24

Forrás: www.ba.sknet/Zoboralja

Természetesen a választási adatok értékelése során figyelembe kell venni azt is, hogy nem minden magyar szavaz magyar pártra, ami fordítva is igaz (bár csekély mértékben). Az

1998-as választásoknál elbizonytalanító tényező volt a hatalmon levő nacionalista kormányzat és a gazdaság válsága. A 2002-es adatok kialakulásában lényeges szerepe volt az MKP négy éven át tartó, stabil kormányzati helyzetének, valamint a viszonylag alacsony választási részvételnek⁷. Ezzel együtt úgy vélem, hogy a szórványhelyzetben élő Nyitravidéki magyarság identitása gyengébb, mint a déli etnikai tömbben élőké, főleg azokon a településeken, ahol a szlovákok már többségbe kerültek.

A helyhatósági választások etnikai szempontból nem mérvadók. A helyi viszonyok függvényében alakul az eredmény, például Nyitracsehin a képviselőtestület MKP-s többségű, viszont a hasonló magyar többséggel rendelkező Kolonban a függetlenek irányítanak.

A mintatelepülések etnikai összetétele

Terepmunkám során az etnikai hovatartozást az anyanyelv alapján próbáltam meghatározni. Adatközlőim – magyar tudatú értelmiségiek, illetve közalkalmazottak – helyenként komoly nehézségek árán tudtak csak egyeseket besorolni valamely anyanyelvi csoportba. Az anyanyelvi meghatározás fő jellemzői: az időseknél a besorolás mindig problémamentes volt; ugyanígy az etnikailag homogén háztartásokban (bár a magyar háztartásoknál néha kétség merült fel a gyerek[ek] anyanyelvét illetően). Nehéz esetek főleg a legfiatalabb generációnál adódtak, többnyire a vegyes házasságból származó utódoknál. Adatközlőim meghatározása valószínűleg pontosabb a közelebbi ismerősöknél.

A besorolásnál fontos szerepet játszottak a következő szempontok: származás, az illető által legtöbbször használt nyelv, vegyes házasságoknál az anya anyanyelve, iskolásoknál az iskolázás nyelve, illetve befolyásolta őket a nemzetiségi bevallás.⁸ Személyes tapasztalataim szerint a kapott adatok kevésbé tekinthetők anyanyelvi adatsornak, inkább a magyar kötődésüket adja meg. E magyar kötődésük egy része (általában 10-15%-a) nyugodtan nevezhető szlovák kötődésűnek is, vélhetőleg ők okozzák a hivatalos statisztika és az általam gyűjtött adatok eltéréseit.

Nem tettem még említést a bizonytalan anyanyelvűekről, akikről adatközlőim egyáltalában nem tudták eldönteni hovatartozásukat. Arányuk a településeken egy százalék körül mozog. A legtöbb ilyen eset a vegyes házasságokból származó, 5 évesnél fiatalabb gyerekeknél van (legtöbbször az apa szlovák, az anya magyar).

Az előzőek fényében úgy tűnik, hogy az anyanyelvi adatsor alkalmas a kiválasztott helységek etnikai összetételének megállapítására.

Nyitracsehi összlakossága 2002 elején kerekén 1000 fő volt. Anyanyelvi megoszlása: 641 magyar, 359 személy szlovák, egyéb anyanyelvű (és nemzetiségű) lakos nincs a faluban. 2001-ben a népszámlálás 1017 lakost mutatott ki, melynek 54,1%-a magyar volt (550 fő), 45,9%-a szlovák (467 fő), tehát 2002-ben 16,5%-kal több magyart találtam, mint amit a hivatalos statisztika kimutatott. Miből adódhat ez a jelentős eltérés? Egyrészt általában a határon túli, kisebbségi helyzetben levő magyaroknál megfigyelhető egy 5–10%-os eltérés a nemzetiségi bevallás és az anyanyelvi adatok között.⁹ A másik ok véleményem szerint a terület etnikai földrajzi helyzetéből fakad. Mint már említettem, a

⁷ A Nyitrai járásban 57%.

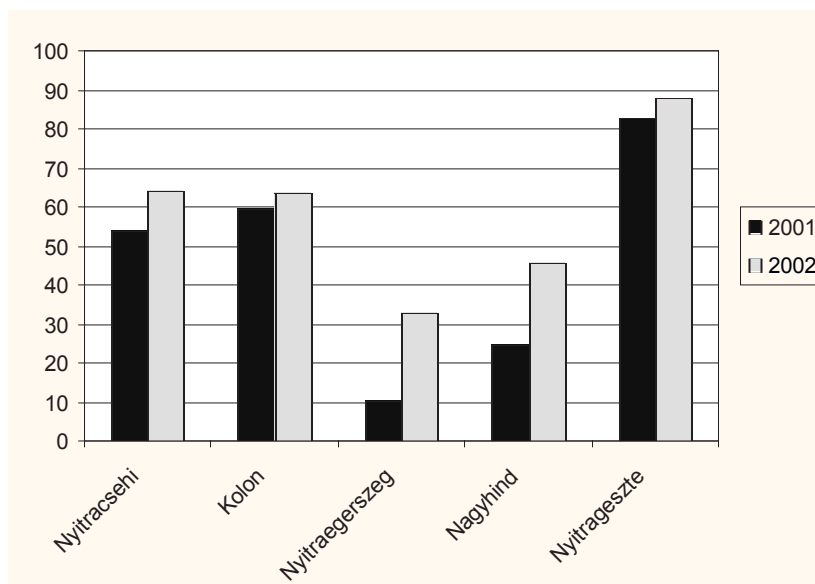
⁸ Terepmunkám előtt egy évvel írták össze a lakosság nemzetiségét. Adatközlőim jelentős része kérdőbiztos volt a népszámlálásnál, így pontosan tudták, hogy ki milyen nemzetiséget vallott be.

⁹ A szlovákiai magyaroknál az említett rés 1991-ben 10% körüli volt.

Nyitrai járás magyarlakta települései nem kapcsolódnak a szlovákiai magyar etnikai tömbhöz, és ők maguk sem alkotnak egységes, kompakt egységet. A magyarok etnikailag vegyes helységeekben laknak,¹⁰ többségük még a saját településén belül is kisebbségben él. Ennek következtében erősebb az asszimiláció, rengeteg a kettős identitású ember, miattuk (is) nagy a különbség a 2001-es és a 2002-es adatok között.

2. ábra

A magyarok aránya a kiválasztott településeken 2001–2002



Forrás: 2001: népszámlálás, illetve 2002: saját adatgyűjtés

Kolonban az elmúlt tíz évben nőtt a lakosság száma, s 2001-ben 1444 főt számoltak össze. 2002-ben már csak 1429-en voltak, ebből 30-an a faluhoz tartozó majorság lakói, mind evangélikus szlovákok. Vizsgálataim során más problémákkal szembesültem, mint Nyitracehehben. A község heterogénebb összetétele (megjelenik a roma etnikum), valamint az igen sok meghatározhatatlan (bilingvis) anyanyelvű személy két különböző adatsort eredményez. Amennyiben szigorúan az anyanyelvet nézzük (2002-es adatok), akkor három kategória kialakítása kínálkozik: magyar (911 fő, 63,75%), a szlovák (485 fő, 33,94%), a bizonytalan és egyéb (33 fő, 2,31%). (Az egyéb kategóriát egy cseh és egy lengyel anyanyelvű személy képviseli). Egy másik megközelítésben viszont el kell különítenünk azt a 37 romát is, akiknek anyanyelve döntően szlovák (34 fő szlovák, 3 bizonytalan).

A népszámláláshoz képest viszonylag kicsi az eltérés, és az is főleg a szlovákok számában jelentkezik (2002-ben 112 fővel kevesebb, ha a cigányokat külön számoljuk). A magyarok száma a 2001-es érték (856 fő) 106%-a. Jelentős az anyanyelvükben bizony-

¹⁰ Arányuk mindössze egyetlen községben haladja meg a 80%-ot.

talanok száma. Két jellemző csoportjuk van: az első a vegyes házasságban született gyerkeket, főleg akkor, ha magyar az anya.¹¹ Ekkor akár több bizonytalan minősítésű személy is lehet egy háztartásban. A másik eset az, amikor csak egy bizonytalan anyanyelvű van egy háztartásban, aki nem gyerek. Ez is a vegyes házasságokhoz kapcsolódik, de itt az egyik házastárs okozza a problémát. Döntően a magyar házastárs nemzetiségváltása (generáción belüli asszimiláció) idézi elő ezt az állapotot.

Kolon mellett Nyitraegerszeg volt a másik falu, ahol megjelent a cigány etnikum, számuk jelentősen meghaladja a népszámlálás által kimutatott értéket. A hasonlóság evvel ki is merült. Nyitraegerszeg igen egyedi vonásokkal rendelkezik vizsgálataim szerint. A többi településhez képest jelentéktelen a keveredés a szlovák és a magyar népesség között, viszonylag kicsi az anyanyelviileg meghatározhatatlanok száma is, ugyanakkor magas a nem helyi eredetű családok és személyek aránya. Jelenleg (2002-ben) 927 lakosa van, ami kevesebb, mint 1880-ban volt. A múltban igen sűrűn váltogatta etnikai arculatát (ld. 7. táblázat), és így van ez most is. A 2001-es népszámlálás szerint a magyarok aránya 10,3%, ellenben a 2002-es adatok jóval nagyobb magyar közösségről árulkodnak (32,8%). Az abszolút számokat tekintve pedig 2002-ben háromszor több a magyar, mint egy évvel korábban. Mi okozhatja ezt a hatalmas különbséget a két adatsor között? Több ok is közrejátszik:

- A népszámláláskor a magyar nagyszülőket sokszor szlováknak írták a már szlovák identitású ifjabb generációk.¹²
- A magyar származású középkorúak jelentős része – a magyar iskola hiányában – kétnyelvű, és mint ilyen legalább annyira kötődik a szlovák kultúrkörhöz, mint a magyarhoz, így népszámláláskor az államalkotó nemzet létszámát gyarapítja.
- A gyerekek többsége már csak gyengén, vagy egyáltalán nem beszél magyarul.

Mindez előrevetíti a helyi magyar közösség további csökkenését a következő években. Érdekes kérdés az is, hogy mi okozta azt, hogy egy 1910-ben még 9% feletti magyar település 70 évvel később már csak 10%-ban magyar. Az okok között fontos megemlíteni a földrajzi környezetet: a Zobor-vidéken a hegyen túli települések (Vicsápapáti, Lajosfalu, Nyitraegerszeg, Béd és Menyhe) mind hasonló közlekedés-földrajzi helyzetben vannak, elzárva a vidék magyar etnikai magjától. A másik, talán még ennél is lényegesebb elem, hogy a 60-as években bezártak a magyar iskolák, és ez végérvényesen megváltoztatta a nemzetiségi arányokat a „hegymegi” községekben.

Nagyhinda járás délkeleti részének képviselőjében került be az öt település közé. A vizsgálat szempontjából ideális volt lakosság száma, valamint érdekességet tartogatott az is, hogy nemrég vált csak el Kishindtől. Nyitraegerszeg mellett ez a másik község, ahol a magyarok kisebbségben vannak. A falu etnikai története nagyban hasonlít Nyitraegerszegére (iskolabezárás, egykor teljesen magyar helység), leszámítva azt, hogy a magyar iskolával rendelkező Kalász csak három kilométerre van tőle.¹³ Az iskola mellett a másik meghatározó tényező az 1938-ban (Cseh)Szlovákiában maradt, elszlovákosodott Kishinddel történt egyesítés, melynek következtében a település adminisztratív úton

¹¹ Kolon vegyes házasságainak többségében a női házastárs szlovák.

¹² Arra is volt példa, hogy egy idős, szlovákuul egyáltalán nem tudó nénit családja szlovák nemzetiségűnek tüntetett fel.

¹³ A faluból mégsem vesz részt senki magyar nyelvű oktatásban.

vesztette el magyar többségét. Ennek rengeteg hátránya lett: a szlovák nyelvű ügyintézés, a közéletben a magyar nyelv háttérbe szorulása.

Anyanyelv szerint a magyarok aránya jóval nagyobb, mint ahogyan azt a 2001-es népszámlálás mutatta. Úgy tűnik, hogy ahol alacsony a magyarok részaránya, de korábban (mintegy 60 évvel ezelőtt) még a népesség döntő többsége magyar volt, ott hatalmas rész tártong az anyanyelvi és a nemzetiségi adatok között. A 2001-es eredmények szerint a lakosság 74,3%-a szlovák, ezzel szemben a 2002-es adatsor szerint arányuk csak 53,9%. Ugyanez a magyaroknál 24,9%, illetve 45,5%.

A jelentős különbségek hátterében ugyanazok a tényezők állnak, mint Nyitraegerszegen: magyar iskoláztatás hiánya, kettős kötődés, a gyerekek már sokszor szlovák anyanyelvűek. Egy lényeges különbség van: Nagyhinden sokkal nagyobb a vegyes házasságok aránya, és így nagyobb részesedése van a generáción belüli nemzetváltásnak. Emellett persze rengeteg olyan esetről tudunk, amikor homogén magyar családban a gyerekek már szlovák anyanyelvű. Sajnálatos, de egyben jellemző adat, hogy a faluban egyetlen olyan etnikailag homogén magyar háztartás van, ahol van gyerek (diák).¹⁴

Nyitraegersztét 1975-ben Pogrányhoz csatolták, és a kommunista hatalom megszűnésre ítélte a községet, amely azt jelentette, hogy nem lehetett építkezni. Ennek következtében sokan elhagyták a falut, főként értelmiségiek és fiatalok. Ami az egyik oldalon szerencsétlenség, az a másikon szerencse, hiszen többek között ennek a folyamatnak a hozadéka, hogy a falu a „legmagyarabb” az egész járásban. Természetesen közrejátszik még az elzárt fekvés, a főútvonalaktól való távolság, valamint az, hogy csak egy szlovák többségű szomszédja van, Család.

A község abszolút magyar többsége miatt nem vártam jelentős különbségeket az anyanyelvi megoszlás és a 2001-es adatok között. Feltételezésem beigazolódt, a magyar anyanyelvűek száma 105%-a a magyar nemzetiségűeknek. A 2002-es adatok szerint a lakosság anyanyelvi megoszlása a következő: szlovák 10,93%, magyar 87,47%, bizonytalan és egyéb 1,6%. Ezek után levontam azt a következtetést, mely szerint minél magasabb a magyarok aránya egy településen, annál kisebb az eltérés az anyanyelvi és a nemzetiségi adatok között. Nyitraegersztén ez a rés a vegyes házasságban élők nemzetiségi bevallásán alapul, de sajnos sok helyen homogén magyar családok is szlováknak iratkoznak. Utóbbit értetlenkedve fogadtam, hiszen Nyitraegersztén a túlnyomó magyar többség miatt senkinek sem származhat hátránya abból, hogy magyar nemzetiségű. Itt az a lakos van nagyobb gondban, aki magyarul nem tud.

Nyelvhasználat és iskolaválasztás

A nyelvhasználatot két kategóriában tudakoltam: házon belül és nyilvánosságban. Adatközlőim anyanyelve¹⁵ jelentősen befolyásolta az eredményeket mind a nyelvhasználat, mind az iskolaválasztás tekintetében. Előbbinél egyértelmű, hogy a nyilvános nyelvhasználatnál adatközlőim azt a nyelvet jelölték meg, amelyen az illető velük beszélget. Ez magyar anyanyelvűeknél többnyire a magyar. Ugyanakkor egynyelvű magyar a településeken alig van: csak az idős asszonyok, illetve a hat évesnél kisebb gyerekek körében fordul elő (Sándor A. 2000. 126). Ezért amikor a nyilvánosságban történő nyelvhasználatról

¹⁴ A „gyerek” szlovák főiskolára jár, de előtte tanulmányait magyarul végezte – a jelenlegi iskolások közül egyedüliként.

¹⁵ Magyar anyanyelvűek, egy kivétellel magyar-domináns kétnyelvűek.

beszélünk, annak a magyarok esetében szinte mindig vegyesnek kell lennie, de az árnyaltabb kép érdekében használom a magyar nyelvhasználati kategóriát. Az iskolaválasztásnál meghatározó, hogy adatközlőim általában jobban ismerik a magyar családokat, így jobban tudják követni a településről elkerült magyar diákok közép- és a főiskolai pályafutását, mint a szlovákokét.

Nyitracehínél a település mindennapjaiban még mindig a magyar nyelv a domináns szerep, hiszen a lakosság 47%-a a magyart használja a legtöbbit. 12% (120 fő) tartozik a csak szlovákul beszélők közé. A csoport nem egységes, ugyanis egy 1999-es helyi felmérés szerint mindössze 14 személy nem tudott egyáltalán magyarul, tehát a többiek (mintegy 100-an) nem használják a nyelvet. A 239 iskoláskorúból 120 magyar anyanyelvű a 119 szlovákkal szemben. Az iskola nyelve szerinti tagolás már más arányokat mutat: 64%-uk szlovák iskolába jár, és csak 36% magyar nyelvűbe. Fontos tudni, hogy a faluban csak összevont 1–3. osztály van a csökkenő gyerekszám miatt. Viszont önálló szlovák osztály indul, mert ide járnak a kiscétényiek is, és sok magyar anyanyelvű gyerek jár szlovák osztályba.

4. táblázat

**Nyelvhasználati megoszlás a kiválasztott településeken,
2002-ben (százalékban)**

	Nyitracehi	Kolon	Nyitraegerszeg	Nagyhind	Nyitrageszte
m m	46,9	48,2	18,4	20,6	74,7
m v	1,8	1,6	3,2	0,9	1,1
sz sz	12,1	19,7	58,7	48,7	5,1
sz v	16,8	13,6	7,6	13,0	3,5
v v	18,2	15,1	10,9	13,9	5,6
v m	4,1	1,5	0,5	2,9	9,9
v sz	0	0,1	0,3	0	0
sz m	0,1	0	0,1	0	0,3
m sz	0	0	0,2	0	0

Jelmagyarázat: m = magyar, sz = szlovák, v = vegyes. Az első betű a házon belüli, a második a nyilvárosságban használt nyelvet jelöli.

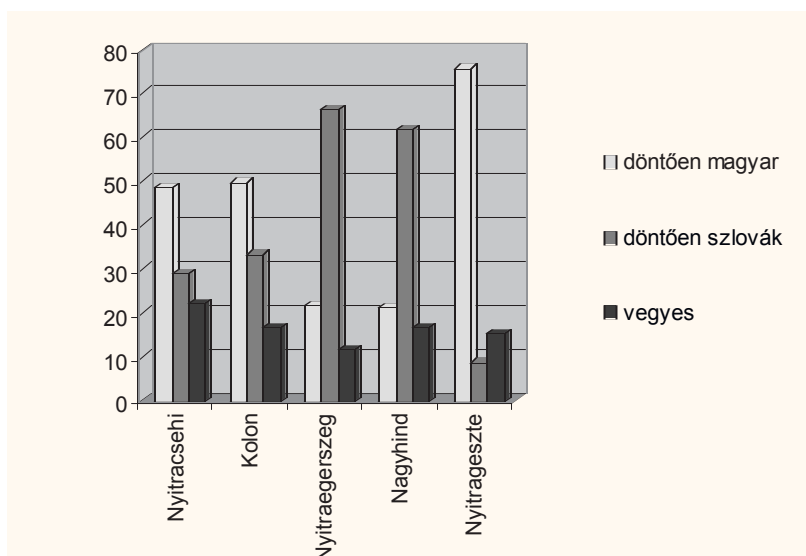
Kolonban a nyelvhasználati megoszlás nagyon hasonlít a Nyitracehínél regisztrálthoz. Nagyobb különbség csak a mindig szlovákul beszélőknél van – itt sokkal jelentősebb az arányuk. A településen egyértelmű a magyar nyelv dominanciája, hiszen a lakosság közel fele a mindennapokban a magyar nyelvet részesíti előnyben. Ennek ellenére a magyar nyelv visszaszorulóban van, a fiatalabb generációk egyre inkább a szlovák nyelvet használják. Itt is érvényes az, ami a Nyitrai járásra és Dél-Szlovákia egészére igaz: a magyarok között az életkorral párhuzamosan csökken a kétnyelvűek aránya, míg a szlovákoknál nő. Általában a családokon belül is jellemző a magyar nyelv visszaszorulása, különösen ott, ahol a gyerekek szlovák iskolába járnak. Az ilyen családokban a legkisebb gyerekek tud legkevésbé magyarul (Sándor A. 2000. 57). A diákok negyede nem tud magyarul,

vagy nem használja a magyar nyelvet, megindult tehát az egynyelvűség irányába mutató folyamat.

Kolonban 365-en járnak valamilyen oktatási intézménybe. Az iskolások és óvodások közül 195-en magyar anyanyelvűek (53,42%), 154-en szlovákok (42,19%) és 16 gyereknek bizonytalan az anyanyelve (4,38%). Jelenleg magyar iskolába (alap-, közép- és főiskolába) és óvodába jár 99 diák, az összes tanuló 27%-a (!), a magyar anyanyelvűek 51%-a. Mindkét szám hihetetlenül alacsony, ugyanis a szlovákiai magyar átlag 73%. Sajnos az egész járásban magas a szlovák iskolába járó magyar tanulók aránya (44,7%), ezzel az összes magyarlakta járás között az első helyen áll a Nyitrai (Sándor A. 2000. 134–136).

3. ábra

Nyelvhasználati megoszlás a kiválasztott településeken,
2002-ben (százalékban)



Nyitraegerszeg lakosaira jellemző leginkább, hogy a nyilvánosan csak magyarul beszélők száma elhanyagolható, hiszen a település lakosságának kb. fele egyáltalán nem tud magyarul, így a magyar nyelv használatának tere erősen beszűkült. A nyelvhasználat szoros összefüggésben van az életkorral. Az idősek nagy része beszél magyarul – főleg egymás között használják anyanyelvüket –, míg a középkorúak és az annál fiatalabbak már inkább a szlovákokat részesítik előnyben. Ezt ismét csak a magyar iskola bezárására lehet visszavezetni. Rendkívül nagy különbségek vannak az összlakosság, illetve az iskolások nyelvhasználati megoszlásában. Az iskolások 90%-a nem, vagy alig beszél magyarul, mely annak a hozzáadéka, hogy adatközlőim szerint nem is magyar anyanyelvűek. A 176 iskolás és óvodás közül adatközlőim szerint mindössze öt magyar anyanyelvű gyerek található! Ehhez hozzátartozik, hogy a többi 171 gyerek egy része homogén magyar családból származik, de mivel már a szülők is szlovák iskolába jártak, és otthon is sokszor szlovákul beszélnek, ezért legtöbbször a gyerek szlovák anyanyelvűnek tekinthető. A vegyes házasságokból származó utódok többsége pedig egyáltalán nem beszél magyarul.

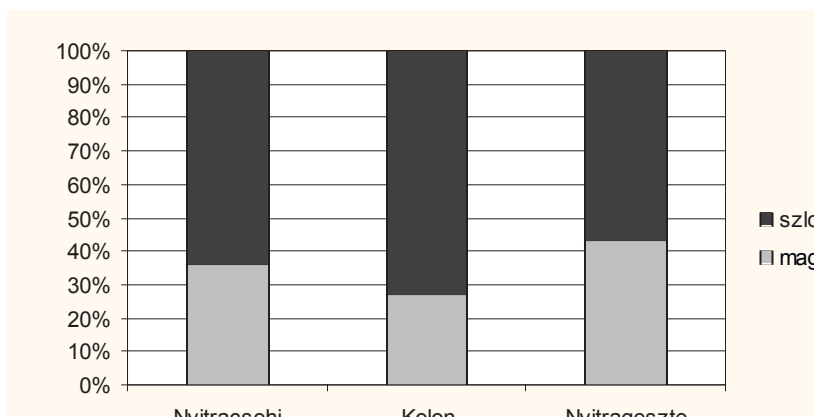
Az iskolaválasztás-kategória a községben értelmetlen, hiszen csak szlovák iskola van, és távolabbi vidékekre sem jár senki, hogy magyarul tanulhasson.¹⁶

Nagyhinden – Nyitraegerszeghez viszonyítva – kevesebb a csak szlovákul beszélők aránya, viszont nagyobb a v v és az sz v csoport részesedése (ld. 4. táblázat). Az m m csoportnak is nagyobb szelet jut a tortából, de ez nem tükrözi a magyar anyanyelvűek arányát. Ennek az az oka, hogy a vizsgált települések közül itt a legnagyobb a valamely nyelvhasználati szintéren szlovákul beszélők, illetve a v v csoport aránya, melyet szintén a nagyfokú kevertségre vezethetünk vissza.

A településen nincs magyar nyelvű iskola és magyarul tanuló iskolás, bár a kalászi magyar iskola csak 3 kilométerre van.

4. ábra

A magyar és szlovák iskolába járók megoszlása 2002-ben



Nyitraegerszén a nyelvhasználati megoszlás igazodik a két etnikum arányához, a faluban szinte csak magyarul beszélnek az emberek. Érezhető azonban, hogy itt is megkezdődött a magyar nyelv visszaszorulása. A lakosság háromnegyede mindennapjai során döntően a magyar nyelvet használja, az inkább szlovákul beszélők aránya összesen 9%. A faluban a szlovákok ugyanúgy kétnyelvűek, mint a magyarok. Az iskolások 76,32%-a magyar anyanyelvű, ami örvendetes, mivel biztosítja a falu magyar többségét a következő generációkra is. A nyelvhasználat terén az m m, m v és v m csoportok összesen majdnem kiadják a magyar anyanyelvűek arányát (75%). Ugyanakkor a valamely nyelvhasználati szintéren döntően szlovákul beszélők hányada eléri a 12%-ot, tehát jelentősen nagyobb az iskolások körében.

Az iskolaválasztás már sokkal rosszabb helyzetet mutat, mint a nyelvhasználat. Az iskolások körében többen tartoznak az sz sz, illetve az sz v csoportba. Ez az iskolaválasztásnak is köszönhető, ugyanis meglepő módon Nyitraegerszéről többen járnak a családi szlovák alapiskolába, mint a pogrányi magyarba.¹⁷

¹⁶ A legközelebbi magyar tannyelvű iskola Pogrányban található, de csak nyitrai állással lehet eljutni oda.

¹⁷ Nyitraegerszén a helyi iskolát 1970-ben zárták be.

Szuburbanizáció és szegregáció

A vizsgált terület magyarságának zöme Nyitrához közel lakik, így felmerült bennem az a gondolat is, hogy a városból kiköltöző szlovák lakosság esetleg megváltoztatta a vizsgált területen az etnikai térszerkezetet. Erre a lehetőségre különösen Nyitracsehin, Kolonban és Nyitraegerszezen számítottam. A Nyitráról történő esetleges kiáramlás mérésére alkalmasnak tűnt az, hogy adatközlőimtől megkérdeztem az idegenek¹⁸ számát, származási helyét.

Ezek alapján a vizsgált településeken a lakosság 10–27%-a máshonnan származik. Nyitracsehin idegen az összlakosság 9,9%-a (ez a legalacsonyabb érték a mintatelepüléseken). 7,8% származik a Nyitrai járás területéről, kb. fele-fele arányban a Zoboralja magyar falvaiból (és Nagycétényből) és a szomszédos szlovák községekből (Nagyemőke, Nagylapás, Kiscétény, Lapásgyarmat). Régebben a környező szlovák falvakból sok menyecske került ide, mert Nyitracsehi viszonylag jómódú falu volt. A lakosság 0,8%-a származik a járás városaiból (Nyitra és Verebély), 1,3% egyéb és ismeretlen. Az idegenek túlnyomó többsége beházasodott a településre, mindössze egyetlen olyan család van, akik nem helybeliek – ők Nyitráról jöttek. Mint később megtudtam, ennek hátterében adminisztratív okok állnak, ugyanis korlátozzák a nyitraiak telekvásárlását, pedig érdeklődő szép számmal akad. Főleg azóta, hogy 1992-ben belterületté minősítették a mai Új utca környékét, és megindult a családi házak építése. Mindezek következtében Nyitracsehi esetében nem tudom bizonyítani, hogy a szuburbanizáció hatással lenne a nemzetiségi szerkezet változásaira.

Kolon lakóinak 78,1%-a idevalósi, a többiek betelepültek. A népesség 7,5%-a származik a járásból (döntően a környékbeli magyarlakta falvakból) és mindössze 1,1% a környező városokból (Nyitra: 9 fő, Verebély: 4 fő, Aranyosmarót: 2 fő). Az adatok ismét cáfolják a szuburbanizáció meglétét, ráadásul az említett 15 személy mindegyike beházasodott a helységbe, azaz nem családok kiköltözéséről van szó.

Nyitraegerszeg egykor híresen endogám falu volt, az idegenek csekély hányadát képezték a lakosságnak. Mára a helyzet teljesen megváltozott. A faluközösség felbomlásával megindult az idegenek beköltözése, a beházasodás kevésbé volt jellemző. Az idegenek a falu népességének 27,83%-át alkotják. Anyanyelv szerinti megoszlásukban óriási a különbség: 16 magyarral szemben 237 szlovák települt be, a 40 cigányból pedig 36 idegen. A beköltöző nem magyarok majdnem 97%-a ráadásul egynyelvű szlovák. A falu – kellemes környezetének köszönhetően – egyben kedvelt üdülőhely is, sok nyitrai és pozsonyi családnak van itt nyaralója. Ezzel együtt a szuburbanizáció megléte itt sem egyértelmű.

Nagyhinden az idegenek aránya 26%, döntő többségük a környező, illetve a zoboralji falvakból származik. Nyitragesztén az idegenek aránya alacsony (12,27%), ami jól mutatja, hogy még ma is a zártabb falvak közé tartozik. Az idegenek túlnyomó többsége beházasodott a községbe, származási helyük – néhány kivétellel – a Zobor-vidék.

Összességében a kiválasztott öt településen elhanyagolható a szuburbanizáció módosító hatása az etnikai arányokra. Ugyanakkor Nyitragerecséren (1991 előtt Nyitrához tartozott) a statisztikai adatok egyértelműen alátámasztják a szuburbanizáció meglétét.

¹⁸ Természetesen felmerül a kérdés, ki számít idegennek. Adatközlőimnél idegennek számítottak a faluba beházasodottak, valamint általában a kevesebb mint kb. 20 évvel ezelőtt beköltözők.

1991 és 2001 között Gerencsér összlakossága 168 fővel nőtt, ezen belül viszont a magyar lakosság 178 fővel csökkent (!), ezért a szlovákok többlete 328 fő (+18 egyéb nemzetiségű). A hatalmas növekmény csak a Nyitráról való kiáramlással magyarázható.

A településeken belüli etnikai tagozódás terepmunkám fontos részét képezte. Előzetesen azt feltételeztem, hogy a falvakban nincs etnikai alapú szegregáció, magyarok és szlovákok teljes keveredése a jellemző. Utóbb ez az állítás igaznak bizonyult.

Nyitraacsehin belül etnikai tömböket nem lehet lehatárolni, viszont vannak olyan utcarészek, ahol egyik vagy másik nemzetiség dominál. A község régi főutcáján (a templom és a Községi Hivatal között) a magyar anyanyelvűek jóval több háztartást népesítenek be. Meglepetésre több magyar háztartás van az Új utcában is (a Kiscétény felé vezető úttal párhuzamosan), pedig ott kivétel nélkül új házak vannak, és sok építése folyik most is. A magyar anyanyelvűek alkotják a többséget a Kiscétény felé vezető út belső szakaszán is. Viszonylag sok szlovák háztartás van az iskola környékén, és jelentős számban vannak a Nyitra felé vezető út külső szakaszán.

A vizsgált települések közül Kolonban a legnagyobb az elkülönülés a magyar és szlovák anyanyelvűek közt, de még így sem mondhatjuk, hogy e két csoport a községben szegregált helyzetben él. Kétséggkívül a magyarok dominálnak a helység nyugati felében (Felvég), valamint a Nyitra–Aranyosmarót főút mentén fekvő Alvégén, ahol alig találunk szlovák háztartást. A falu új, keleti, délkeleti része viszont meglehetősen kevert, de itt sincs szlovák többség a háztartások számát tekintve. A helység közepén, az iskolától nem messze épített blokkházakban viszont szlovák dominancia alakult ki. A cigányok elhelyezkedése a településen kisebb góckhoz köthető, nincs cigánytelep. Egy-egy ilyen góc 2–4 roma háztartást foglal magába, és természetesen mindegyik a falu öreg részében található, magyar háztartások szomszédságában.

Nyitraegerszegen magyar háztartások nagyobb számban a főutcán és a vasúttal párhuzamos utcában találhatók. A községben nincs olyan rész, ahol a magyar anyanyelvűek lennének többségben. Ellenben a szlovákok erős többséget képeznek a templom környékén, illetve a folyóhoz közel eső részeken. Feltűnő, hogy a többi vizsgált helységhez képest kevés a vegyes háztartások száma. Kolon mellett itt lehetett még megvizsgálni a romák elrendeződését a térben. Kolonhoz hasonlóan gócszerűen helyezkednek el a faluban, a legtöbb cigány háztartás a templom és a folyó közti leromlott részeken lakik. Szintén több háztartásukat találjuk a főutca öreg, elhanyagolt épületeiben.

Nagyhindre a teljes keveredés jellemző, nagyon magas a vegyes háztartások aránya. Magyar háztartások nagyobb számban a főutcán, illetve a Kishind felé vezető út mentén helyezkednek el, a szlovák háztartások dekoncentráltan szóródnak szét, egyedül a Községi Hivatal mögött felépített lakótelepen kerültek abszolút többségbe.

Nyitraegersztén belül nincs értelme etnikai alapú elkülönülésről beszélni, hiszen anyanyelv szerint csak egyetlen homogén szlovák háztartás van, és a vegyes háztartások sem egy helyre koncentráálódtak.

Összefoglalás, következtetések

A Nyitra-vidéki magyarság őshonos, az Árpád-kortól itt élő kisebbség. Mai településterülete az egykori kiterjedt, északi homogén magyar etnikai tér összezsugorodott maradványa. A járás jelenlegi etnikai szerkezetének alapja a XVII–XVIII. század fordulójának (1684–1708) harcai után alakult ki. A XVIII–XIX. század folyamán a szlovák etnikum jelentősen tudta növelni számát és arányát a járás területén egészen 1867-ig. Az 1867-től 1918-ig tartó időszak a magyarok számára volt kedvező, magas természetes szaporulatuk

mellett a kettős nyelvi kötődésű, korábban magát német és szlovák anyanyelvűnek vallók asszimilációja is őket gyarapította.

Az 1918-as államfordulat még ma is él a legidősebbek emlékezetében, sorsfordulója volt az itteni magyarságnak. Ettől kezdve a magyar többségű települések és a magyar lakosság száma is folyamatosan csökken.

A számbeli fogyatkozás mellett a legnagyobb probléma a magyar identitás válsága, főleg a fiatalok körében. Ehhez hozzájárultak a múltban a II. világháború utáni megtorló intézkedések (kitelepítés, deportálás, reszlovakizáció), melynek során a terület elveszítette a magyar értelmiség döntő hányadát.

A Nyitrai járás magyarsága ma – Pozsony és Kassa városa mellett – a legkedvezőtlenebb helyzetben van Szlovákiában a nemzetiségi fennmaradás szempontjából. 2001-ben a népszámlálás szerint már csak alig több mint tízezer magyar nemzetiségű lakos él a járásban. A magyar többségű települések száma nyolcra apadt (Nyitracéért is ideszámítva). A Zobor-vidék északnyugati részén mindenütt 10% alá csökkent a magyarok aránya, ezen a részen a magyarok fennmaradására – anyanyelvi oktatás hiányában – nem látok reális esélyt. A járás délkeleti szegletében (Verebély környékén) hasonló a kilátások, csak kicsit később fog bekövetkezni az ímént vázolt állapot. A megmaradásra a legnagyobb reménye a Nyitracé–Nagycétény–Nyitracsehi–Alsóbodok–Kolon–Zsére tengely környékén van a magyarságnak. Ennek záloga az anyanyelvi oktatás fennmaradása, illetve bővítése.

Az öt vizsgált település adataiból néhány általános következtetést vontam le. A 2001-es népszámláláshoz képest mindenütt magasabb a magyar anyanyelvűek száma,¹⁹ minél nagyobb a magyarok aránya az adott településen, annál kisebb mértékű az eltérés. A romák száma is magasabb, mint a népszámlálás szerint, ők többnyire szlovák anyanyelvűek.

A nyelvhasználatra leginkább a két etnikum aránya hat. A magyar többségű településeken a magyar nyelv dominál, ugyanez fordítva is igaz. Minél homogénebb a település nemzetiségi összetétele, annál nagyobb számban használják a kisebbség tagjai a községben uralkodó nyelvet. Jelentős különbségek vannak a nyelvhasználatban életkor szerint, az idősek használják leginkább a magyar nyelvet, a fiatalok a legkevésbé. A magyar és szlovák anyanyelvűek nyelvhasználatát az adott községen belüli etnikai arányok befolyásolják leginkább.

Az iskolaválasztás külső tényezőktől is függ: van-e magyar iskola a közelben, mekkora ráfordítást igényel a család részéről (anyagi okok) oda járattatni a gyereket. Ezek a tényezők is közrejátszanak abban, hogy a Nyitrai járásban rendkívül magas a szlovák iskolába járó magyar anyanyelvű tanulók aránya. A vegyes házasságból származó utódok szinte kivétel nélkül szlovák intézményekbe járnak, és sok magyar család is a szlovák iskolát részesíti előnyben. Ebben szerepe van annak a tévhitnek is, mely szerint ha a gyerek magyar iskolába jár, akkor nem fog érvényesülni. Pedig ez inkább fordítva szokott történni. Az anyanyelv megtartásához nélkülözhetetlen a magyar alapiskola (óvoda), így különösen fájó, hogy a járás magyarok lakta falvainak jelentős részéből szinte lehetetlen magyar iskolába járattatni a gyerekeket.

A vizsgált településeken a vegyes házasságok aránya magas, de két községben a helyi sajátosságok miatt jóval alacsonyabb a többinél. A vegyes házasság általában asszimilációt eredményez szórványhelyzetben, így a Nyitrai járásban is. E házasságok aránya folyamatosan emelkedik, hiszen egyre kevesebb magyar él a vidéken, egyre nehezebb ma-

¹⁹ Nevezhetjük őket magyar kötődésűeknek is.

gyar házastársat találni. Ehhez hozzátartozik, hogy a keresők többsége Nyitrán, azaz szlovák környezetben dolgozik (esetleg tanul).

Az egyes településeken változó az idegenek aránya, ez a vegyes házasságokhoz hasonlóan helyi sajátosságoktól is függ. A Nyitrától keleti irányba eső falvakban nem tudtam kimutatni a szuburbanizáció jegyeit; az egyetlen kivétel, ahol valószínűsíthető a kiköltözés jelenségét, az Nyitraegerencsér. Nyitraegerszegen halványan, de érezhető a Nyitráról kiköltözők számának növekedése. A szuburbanizáció hiányát abban látom, hogy Nyitra nem elég nagy ahhoz, hogy tömeges kitelepülés induljon meg, másrészt még a településhez tartoznak olyan hegylábi zöldövezetek (Zobor, Alsócsitár), amelyek felszívják a belső területekről kiáramlókat, de statisztikailag ezt a folyamatot nem lehet megfogni.

A települések belső etnikai struktúráját illetően a legfontosabb tény, hogy nincs térbeli szegregáció a magyar és szlovák anyanyelvű lakosság között. Minél kisebb a magyarok aránya az adott községben, annál véletlenszerűbb az azonos anyanyelvűek eloszlása. Ha a magyarok aránya egy kritikus érték alá kerül (ld. Nyitraegerszeg), akkor természetesen a pusztán számbeli fölény miatt a település egyes részein a szlovákok túlsúlya figyelhető meg. A községeken belül általánosságban elmondható, hogy a főutca, illetve a régi településrészek magyar többségűek, az új, családi házas, valamint a lakótelepi részek szlovák többségűek. A főutcában sok idős lakos – akik főleg a magyarok közül kerülnek ki – egyedül él, helyükre később sokszor cigányok költöznek. A vizsgált területen a romák aránya alacsony, így nem jöttek létre nagy cigánytelepek sem. A helységen belül általában gócpontok körül jelennek meg. Házaik, épületeik minősége rossz, sokszor romos.

Az 1998-as és a 2002-es parlamenti választások kapcsán említésre méltó, hogy a magyarlakta településeken teljesen más eredmények születtek, mint a járás többi részén. Ez a magyar pártok esetében egyértelmű. A nacionalista színezetű pártok (HZDS, SNS) kevesebb szavazatot kaptak csakúgy, mint a kommunista párt. A szlovák pártok közül a demokratikus pártokat részesítették előnyben a magyarlakta települések szavazói. A két választás között lényeges különbség, hogy míg az 1998-as szavazáskor a magyar pártokra voksolók aránya nem érte el a magyarok arányát az adott településen, addig a 2002-es választáson jelentősen meghaladta azt.

Fontos kérdés, hogy a földrajzi környezet miként hatott és hat a vizsgált települések etnikai összetételére. A természeti környezet szerint két csoportot lehet meghatározni a magyarlakta településeken belül. Az elsőbe a folyó völgyben elhelyezkedő, korábban döntően agrármélességgel rendelkező falvak tartoznak (pl. Nyitraegerszeg, Nyitracehi). E községek helyzete békeidőben kedvező, viszont a háborús dúlások legnagyobb szenvedői, hiszen közlekedés-földrajzi helyzetük (Nyitra völgye) kedvező. A másik csoportba a dombsági, hegylábi környezetbe települt falvak tartoznak, melyekben a megélhetés békeidőben sem könnyű, közlekedési kapcsolataik korlátozottak – Alsóbodok, Zsére: zsákfalvak –, viszont háborús időben védettebbek.

A modern, urbanizált társadalomban az első csoport az államalkotó nemzetiség betelepülésének elsődleges célpontja. Jó példa erre Nyitraegerszeg: főút és vasút halad át a településen, sok nyaraló épült, ráadásul szlovák többségű falvak a szomszédai. A második csoportba tartozó községekben is meghatározó a közlekedés-földrajzi helyzet: az elzárt helységeknek (Nyitraegersze, Bodok, Zsére) sikerült megőrizniük eredeti etnikai struktúrájukat, viszont jelentős a fiatal népesség elvándorlása, az elöregedés, és problémát okoz a kedvezőtlen gazdasági helyzet is. Ezzel szemben a könnyen megközelíthető községek jelentős etnikai változáson estek át (Alsócsitár, Nyitragerencsér, Vicsápapáti). A természeti-környezeti adottságok hatásait módosíthatják helyi tényezők (pl. Gimes: idegenforgalmi lehetőségek), de lényeges szerepe van az etnikai környezetnek (a szomszédos falvak nemzeti-

ségi összetétele), valamint a politikának is (pl. Nagyhind egyesítése Kishinddel, Béd, Menyhe és Szalakusz összevonása).

Míndezek alapján valószínűsíthető, hogy a magyar többséget csak azok a települések tudják megtartani, melyek viszonylag messzebb esnek a városoktól, közlekedési helyzetük kedvezőtlen, és környezetükben több hozzájuk hasonló (magyar többségű) helység található.

Felhasznált irodalom

- Acsády Ignác: Magyarország népsége a Pragmatica Sanctio korában 1720–21. *Magyar Statisztikai Közlemények XII.* 1896.
- Fényes Elek: *Magyarország geographiai szótára I–II.*, Pest, 1851.
- Fügedi Erik: Nyitra megye betelepülése. *Település és népiségtörténeti értekezések* 1. sz., Budapest, 1938.
- Gyurgyík László: *Magyar mérleg.* Kalligram, Pozsony, 1994.
- Gyurgyík László: A 2001-es szlovákiai népszámlálás első eredményei. *Regio*, 2001/4. sz.
- Gyurgyík László: *A magyarul lakta települések magyar és szlovák nemzetiségű lakosságának megoszlása az 1991-es és 2001-es népszámlálás adatai alapján.* Gondolat, 2002/3. sz.
- Hoóz István: A népesség nemzetiség szerinti megoszlásának tanulmányozásáról. In: Hoóz–Kepecs–Klinger: *A Baranyában élő nemzetiségek demográfiai helyzete 1980-ban.* Budapest, 1985.
- Keményfi Róbert: *A történeti Gömör és Kis-Hont vármegye etnikai rajza.* KLTE Néprajzi Tanszék, Debrecen, 1998.
- Kniezsa István: *Magyarország népei a XI. században.* Athenaeum, Budapest, 1938.
- Kniezsa István: *Adalékok a magyar–szlovák nyelvhatár történetéhez.* Athenaeum, Budapest, 1941.
- Kocsis Károly: Az etnikai térszerkezet változásai a mai Szlovákia területén (1920 előtt). In: *A Felvidék történeti földrajza*, Nyíregyháza, 1998.
- Kocsis Károly: *Szlovákia mai területének etnikai térképe.* MTA, Budapest, 2000.
- Lexicon locorum Regni Hungariae populosorum anno 1773 officiose confectum.* Magyar Békeküldöttség, Budapest, 1920.
- Sándor Anna: *Anyanyelvhasználat és kétnyelvűség egy kisebbségi magyar beszélőközségben, Kolonban.* Kalligram, Pozsony, 2000.
- Urbán György: Török idők a Vág–Nyitra–Garam–Ipoly mentén 1664 táján. *Földrajzi Értésítő* XLIV. évf. 1995/1–2. sz.

Népszámlálások:

- 1880, 1890, 1900, 1910: *Magyar népszámlálások (anyanyelv szerint)*
- 1919, 1921, 1930, 1961, 1970, 1980, 1991: *Csehszlovák népszámlálások (nemzetiség szerint)*
- 1941: *Magyar és szlovák népszámlálás (anyanyelv, ill. nemzetiség szerint)*
- 2001: *Szlovák népszámlálás (nemzetiség szerint)*

Internetes források:

- www.statistics.sk
www.ba.sknet/Zoboralja

	szlovák	magyar	német	egyéb	összes lakos	szlovákok aránya	magyarok aránya
1495		2					
1796		2					
1840		484					
1880	42	407	11	22	482	8,71	84,44
1890	9	493	9	0	511	1,76	96,48
1900	22	523	1	0	546	4,03	95,79
1910	49	585	1	0	635	7,72	92,13
1919	0	619	0	7	626	0	98,88
1921	121	509	0	1	631	19,18	80,67
1930	159	529	0	0	688	23,11	76,89
1941	379	400	0	0	779	48,65	51,35
1961*	737	742	0	0	1479	49,83	50,17
1970*	742	796	0	0	1538	48,24	51,76
1980*	765	756	0	0	1521	50,30	49,70
1991	438	636	0	0	1074	40,78	59,22
2001	467	550	0	0	1017	45,61	53,71
2002	359	641	0	0	1000	35,90	64,10

Melléklet

5. táblázat

Nyitrai népségének etnikai megoszlása

	szlovák	magyar	1495- német	2002- egyéb	összes lakos	szlovákok aránya	magyarok aránya
1495		2					
1796		2					
1840		760					
1880	119	578	19	29	745	15,97	77,58
1890	112	663	31	0	806	13,90	82,26
1900	170	713	19	0	902	18,85	79,05
1910	182	731	8	13	934	19,49	78,27
1919	151	726	0	1	878	17,20	82,69
1921	169	737	1	16	923	18,31	79,85
1930	294	714	0	9	1017	28,91	70,21
1941	560	600	0	7	1167	47,99	51,41
1961		901			1387		64,96
1970		1005			1488		67,54
1980		951			1510		62,98
1991	492	906	0	33	1433	34,33	63,22
2001	563	859	0	22	1444	38,99	59,49
2002	451	911	0	67	1429	31,56	63,75

Jelmagyarázat: 1495, 1796: 1 = szlovák, 2 = magyar, *: Kiscétényvel együtt;

Forrás: 1495, 1796: Kocsis K. 2000.,

1840: Fényes E.

1851, 1880–1910: magyar népszámlálások anyanyelvi adatai,

1919–2001: csehszlovák, ill. szlovák népszámlálások nemzetiségi adatai,

2002: saját adatgyűjtés

**Kolon népességének etnikai megoszlása
1495–2002**

	szlovák	magyar	német	egyéb	összes lakos	szlovákok aránya	magyarok aránya
1495		2					
1796	1						
1840		1009			1009		100
1880	44	880	26	32	982	4,48	89,61
1890	64	949	22	2	1037	6,17	91,51
1900	58	999	15	0	1072	5,41	93,19
1910	60	1039	14	17	1130	5,31	91,95
1919	44	1037	0	11	1092	4,03	94,96
1921	122	1010	13	1	1146	10,65	88,13
1930	220	944	6	5	1175	18,72	80,34
1941	600	620	0	9	1229	48,82	50,45
1961		648			1377		47,06
1970		215			1276		16,85
1980		110			1133		9,71
1991	794	153	0	7	960	82,71	15,94
2001	836	98	0	14	950	88,00	10,32
2002	577	304	0	46	927	62,24	32,79

Megjegyzés: Jelmagyarázat és forrás: ld. 5. táblázat

**Nyitraegerszeg népességének etnikai megoszlása
1495–2002**

	szlovák	magyar	német	egyéb	összes lakos	szlovákok aránya	magyarok aránya
1495		2					
1796		2					
1840		284			284		100
1880	37	340	5	7	389	9,51	87,40
1890	30	325	8	0	363	8,26	89,53
1900	34	352	2	12	400	8,50	88,00
1910	14	390	2	0	406	3,45	96,06
1919	5	486	1	13	505	0,99	96,24
1930	69	414	0	0	483	14,29	85,71
1941	14	439	4	0	457	3,06	96,06
1961		131			489		26,79
1970		243			492		49,39
1980*		117			917		12,76
1991*	643	117	0	0	760	84,61	15,39
2001	260	87	0	3	350	74,29	24,86
2002	186	157	0	2	345	53,91	45,51

Jelmagyarázat és forrás: ld. 5. táblázat

**Nagyhind népességének etnikai megoszlása
1495–2002**

	szlovák	magyar	német	egyéb	összes lakos	szlovákok aránya	magyarok aránya
1495		2					
1796		2					
1840		340					
1880	5	290	4	10	309	1,62	93,85
1890	10	304	7	0	321	3,12	94,70
1900	10	296	5	1	312	3,21	94,87
1910	0	358	5	27	390	0	91,79
1919	1	331	3	0	335	0,30	98,81
1921	9	333	0	10	352	2,56	94,60
1930	49	342	0	0	391	12,53	87,47
1941	262	300	0	0	562	46,62	53,38
1961	109	387	0	0	496	21,98	78,02
1970	88	414	0	0	502	17,53	82,47
1980*		1067			1693		63,02
1991	31	371	0	0	402	7,71	92,29
2001	66	312	0	0	378	17,46	82,54
2002	41	328	0	6	375	10,93	87,47

Jelmagyarázat: 1495, 1796: 1 = szlovák, 2 = magyar; *: Híndre vonatkozik [Kishind + Nagyhind].

Forrás: 1495, 1796: Kocsis K. 2000.,

1840: Fényes E. 1851.,

1880, 1890, 1900, 1910, 1941: magyar népszámlálások anyanyelvi adatai,

1919, 1930, 1991: csehszlovák népszámlálások nemzetiségi adatai,

2001: szlovák népszámlálások nemzetiségi adatai,

2002: saját adatgyűjtés

**Nyitraegerszte népességének etnikai megoszlása
1495–2001**

		Nyitraacsehi	Kolon	Nyitraegerszeg	Nagyhind	Nyitraegerszte
<i>Anyanyelv</i>	magyar	64,1	63,8	32,8	45,5	87,5
	szlovák	35,9	33,9	66,6	53,9	10,9
	bizonytalan és egyéb	0	2,3	0,6	0,6	1,6
<i>Nyelvhasználat</i>	döntően magyar	48,7	49,8	21,9	21,4	75,7
	döntően szlovák	29,0	33,4	66,3	61,7	8,8
	vegyes	22,3	16,8	11,8	16,8	15,5
<i>Iskolaválasztás*</i>	magyar alap és óvoda	36,0	21,9			39,5
	magyar közép és főiskola		5,2			3,9
	szlovák alap és óvoda	64,0	52,1			47,4
	szlovák közép és főiskola		20,8			9,2
<i>Háztartás</i>	magyar	54,6	59,7	34,1	36,3	82,1
	szlovák	20,4	16,8	43,0	20,4	0,9
	vegyes	24,9	23,5	22,9	43,4	17,0
<i>Vegyes házasságok száma**</i>			99	40	36	22
<i>Egyedül élő magyarok</i>		3,4	4,2	4,2	5,2	6,9
<i>Egyedül élő szlovákok</i>		1,3	0,6	1,3	1,2	0
<i>* Összességében együtt;</i>		0	2,6	4,3	0	0
<i>Forrás: ld. 5. táblázat</i>		9,9	21,9	27,4	25,2	12,3
<i>Máshonnan származók</i>						
Összlakosság		1000	1429	927	345	375