

Párválasztási mobilitás Bürkösön

1. E falu Szeben megyében, a Fogaras—Medgyes, Ágota—Szeben útvonalak metszéspontjánál helyezkedik el, Ágotától 8 km-re. Vegyesen lakják románok, magyarok, németek.

140 év házasságkötési adatait gyűjtöttem össze, hogy a párválasztás általános jelenségvilágáról, a párkapcsolatok kialakulásáról és a családi életről képet nyújtsak. Kérdéseimet a következő témák köré csoportosítottam:

a) a falun belüli és kívüli párkapcsolatok aránya és meghatározóik;

b) milyen kiterjedésű földrajzi környezetben jönnek létre egy falu fiatalságának párválasztó kapcsolatai;

c) ismerkedés és kapcsolatkörnyezet kialakulása;

d) a családi élet általános jellemzése.

Nagyobb távon a falu családi életének teljes jelenséganyagát szeretném felmérni, ugyanis a bürkösi családi élet egész sor kivívó rendellenessége alapos helyzetfelmérésre készítet. Adatgyűjtés közben értettem meg, hogy kérdéseim nem válaszolhatók meg egyetlen falu elszigetelt vizsgálata során, hanem csak a földrajzilag, történelmileg, társadalmilag azonos meghatározottságú környék összefüggésében.

Jelen dolgozatomban a falun belüli párok egymás között és falun kívüliekkel kötött házasságának kapcsolatai foglalkoztattak. A falun belüli és kívüli párkapcsolatok ismerete alapján feltételezhető, hogy a falu és a párválasztók mobilitása közt összefüggés van.

Mivel a falu népességmozgása (elvándorlás vagy idevándorlás) szorosan kapcsolódik a munkalehetőségekhez, a falu gazdasági, társadalmi fölépítéséhez, birtokviszonyaihoz, mindenekelőtt a birtokmegoszlás történelmi alakulásának vizsgálatát tartom fontosnak.

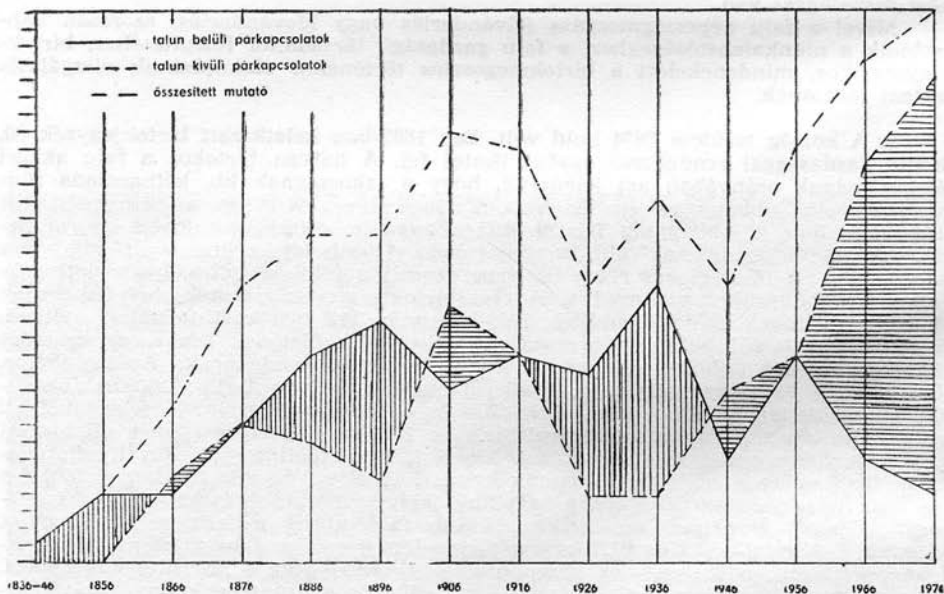
2. A község területe 3634 hold volt. Egy 1803-ban keletkezett birtokjegyzék 60, önálló gazdasággal rendelkező egyént tüntet fel. A hatvan birtokos a falu akkori lélekszámának arányában azt jelentette, hogy a lakosságnak kb. kétharmada függetlenségben élő jobbágyság és zsellér volt. Ez a helyzet lényegesen nem módosult 1848-ig, amikor a jobbágyság felszabadítása nyomán a birtokviszonyok megváltoztak. A falu földterületének több mint harmada (1300 hold) került a volt jobbágyok tulajdonába. A földbirtokos réteg háttérbe szorult a földhöz jutott, gyakorlott gazdálkodó jobbágyokhoz viszonyítva. A régi birtokos nevek eltűntek, helyükbe újak léptek, a birtokok feldarabolódtak. 1909-ben már 147 birtokost tartanak nyilván. A földesurak közül hatan még mindig a falu összterületének közel egyharmadát birtokolják (1214 holdat). 200 holdon felüli területtel rendelkeznek: Apáthy Péter, Nagyküküllő vármegye alispánja, Benkő Dénes és Gillyén Lajos; 100 holdon felüli földterülettel Borghina Man, Oliu Jób és Szoboszlaj Károly. A falu lakóinak nagy része szegényparaszt, agrárproletár. Az 1919-es földreform ismét módosított a falu birtokmegoszlásán: 130 holdat kiosztottak a földigénylők között; hatvanketten kaptak nagyobb telket, huszonkilencen házhelyet, és egy 280 holdas községi legelő is létesült. 1919 után tehát nagyjából kialakult az a helyzet, amely kisebb-nagyobb belső mozgással egészen az 1945-ös földosztásig a falu birtokviszonyait jellemezte. Mindebből kiderül, hogy a történelem során a falu földterülete állandóan aprózódott, a szegény- és középparasztság kezére jutó földterület növekedett. A helyi hagyomány úgy tartja számon, hogy Bürkösön aránylag könnyű volt földhöz jutni. Ez két irányban érezte hatását: itthon tartotta az aktív réteget, másrészt vonzóan hatott a Székelyföld egyes területeire, és a zárt parasztgazdaságok megszilárdulásához vezetett.

Abból indultam ki tehát, hogy a „hagyományos“ faluközösség párválasztásában a birtokmegoszlás történelmi változásai alapvető szerepet játszanak. A régi parasztsalád termelő egység, a létfenntartási javak előállítója volt. E korszak párválasztásának egyik célja az is, hogy a termelési egységet létrehozza. A párkapcsolat tehát egyrészt attól függ, hogy vannak-e lehetőségek a termelési egység létrehozására, avagy munkalehetőséghez jutás révén a családalapításra. Ebből következik, hogy a falun belüli élet- és munkalehetőség növeli a falu zártságát, a közösség belső kohézióját, a kapcsolat- és ezáltal a partnerlehetőségeket is. A

falun belüli létehetőségek hiánya viszont lazít a közösség összetartó szálain, „megnyitja” a falut; a munkaképes rétegek — közülük is a legmobilisabb, az ifjúság — időszakosan elhagyják a községet, ami gyakran falun kívüli párkapcsolatokhoz vezet. Bürkös olyan falu, amely mind a nagybirtokrendszer, mind a kisbirtokrendszer idején munka- és megélhetési lehetőséget biztosított. Az elvándorlás, idegenben való kenyérkeresés itt nem volt általános jelenség, de annál erősebb az *idevándorlás*. Főleg a Székelyföld volt a bürkösi birtokosok munkaerőforrása. A nem bürkösiekkel kötött házasságok nagy része nem a faluból való kivándorlással jött létre — leszámítva a második világháború idejét —, hanem a munkalehetőségekre idevándorolt, idegen partnerekkel való kapcsolatból.

A gazdasági tényezők mellett figyelembe kell venni egy másikat is. Vizsgálatom tárgya egy faluközösségen belüli kisebb etnikai közösség, amelyet egyrészt saját belső etnikus képződményei határoznak meg, másrészt kölcsönhatása a nagyobb közzeggel, a falu egészével, s harmadrészt maga is egy nagyobb etnosz része kíván lenni. E három tényező a párválasztásnak is együttes meghatározója. Egy közösségnek a szűkebb vagy tágabb falukörnyezetben való elszigeteltsége megnövekedíti a párkapcsolatok kialakulását. Az ilyen faluközösségek tagjai nemcsak birtokmegőrzési és -szerzési szándékból házasodnak egymás között, hanem kényszerből is. Ezért nem véletlen például az, hogy a jelenlegi Bürkös rokonságszerkezetén az általános elfamiliarizálódás mutatható ki.

3. Adataim feldolgozását azzal kezdtem, hogy az 1836—1976 között nyilvánított, falun belüli és falun kívüli párkapcsolatokat tízévenként csoportosítva egy grafikonra rajzoltam fel. Az összesített mutató szerint a házasságkötések száma viszonylag egyenletesen emelkedik, és 1906-ban éri el az 1946 előtti időszak csúcspontját; onnan előbb eséssel, majd némi emelkedéssel 1946-ig alacsony, aztán ismét egyenletesen emelkedik napjainkig.



Érdekes, hogy a házasságkötések aránya szabályos, húszévenként ismétlődő ingadozásokat mutat. 1836—1856: a faluból való párválasztás az uralkodó törekvés; 1856—1876: külső partnerdominancia és egyensúly; 1876—1896: belső (faluból való) partnerdominancia; 1896—1916: külső partnerdominancia és egyensúly; 1916—1936: belső partnerdominancia; 1936—1956: külső partnerdominancia és egyensúly; 1956-tól megtörténik a nagy és végleges átváltás a külső partnerdominanciára, ami napjainkra is jellemző.

1836—1856 között egyetlen, falun kívüli féllal sem kötöttek házasságot. A jobbágyágról a szabad gazdálkodásra való lassú áttérés időszaka ez, amikor a mobilitás még rendkívül alacsony. A paraszti áruterelés és piac még fejletlen,

az árufelesleget a falu vagy tájegység a legszűkebb környezetében értékesíti. A faluból való kimozdulás alkalmi, szükségletei és lehetőségei szűkösek, a születési helyhez és munkahelyhez való kötődés egy életre szól, a kisközösség tagjai a falu és környezete legszűkebb etnikai zártágában élnek le életüket. Természetes tehát, hogy a párválasztás a legszűkebb életterre korlátozódik; a párkapcsolatokat az a közösség hozza létre, amelybe a fiatalok állandó jelleggel beletartoznak, amely a munkahely—lakhely és a hagyományok organikus közössége.

1856—1876 között a falun kívüli féllal kötött házasságok aránya megnő: 13 egybekelés falun belüli, 12 falun kívüli partnerrel, összesen 10 helységből. Ez utóbbiakból öt a közelben van, a kapcsolatlehetőség tehát nem vitás. A másik öt helység többnyire a falu legmobilisabb rétege, a birtokosok párválasztását mutatja. Ennek a rétegnek a falu közösségébe való beillesztettsége az osztálykülönbségek miatt csak formális, belkapcsolatok részükről ritkán fordulnak elő, és akkor is legfennebb egymás között — a felső társaságban. Párkapcsolataikat falun kívüli események, a sajátos osztályszféra közvetíti; éppen ezért lényegében nem is részei a faluközösség párkapcsolatainak.

1876—1896 között 26 párkapcsolat jön létre falun belül, 12 falun kívül; ebből öt a közvetlen környékről. Viszonylag magas a belkapcsolatok aránya. Ebben az időszakban kezd megszilárdulni Bürkössön a tőkés gazdálkodás, amely egyrészt agrár munkásként alkalmazza a falubeli munkaerőnek egy részét, másrészt előre jelzi a külső munkaerő későbbi, nagyobb méretű bevándorlását. A Székelyföld az elsődleges munkaerőforrás: Székelyvécéről egy férfi és egy nő, Mátisfalváról egy férfi, Kelemenelkeről egy nő kerül házasságkötéssel Bürkössre.

1896—1916. E két évtizedben, miként másutt is, Bürköst két fontos mobilizáló tényező érintette: a kivándorlás és az első világháború. Ez időben a házasságkötések száma nagy, a felszabadulás előtti legmagasabb: 49 házasságkötés, ebből 27 falun kívüli, 22 falun belüli partnerrel. Első pillanatra azt lehetne mondani, hogy e két tényező okozhatta a falun kívüli kapcsolatok nagyobb arányát — de nem így van. Ahhoz képest, hogy Nagyükküllő vármegye a kivándorlók számában jóval az erdélyi átlag fölött van, a kivándorlás méretei falunkban közepesnek, sőt alacsonynak mondhatók. Bürkösről nem az agrárproletariátus vándorolt ki, hanem a szegényparasztság, amelynek a földhözjutáshoz pénzre volt szüksége. A kivándorlás főleg pénzszerzési lehetőségeknek kínálkozott, és nem végleges letelepedési szándékkal történt. Az eltávozók nagy része visszajött, eszerint tehát a kivándorlás közvetlenül nem befolyásolta a párválasztást. A másik fontos esemény, a világháború, megmozgatta ugyan a falut, de falun kívüli kapcsolatokat nem hozott létre.

E két évtizedben a virágkorát élő Bürkösi közép- és nagybirtok csak kisebb részt alkalmazza a falu munkaerőfölöslegét, inkább máshonnan vonz nagyszámú agrárproletárt. A nyilvántartásokban főleg háromszéki, marosszéki és udvarhelyszéki helységnevek gyakoriak (Torja, Nyújtód, Galambfalva, Székelyudvarhely, Havadtő). Az időszakosan letelepedettek házasságkötése nyomán végleg ittmaradnak. beépülnek a faluközösségbe, s hatnak az etnikai képződményekre, a falu kultúrájának kialakulására. Ez főként a folklórban mutatkozik szembevetően.

A szomszédos Kövesden ugyancsak nagyszámú alkalmi munkaerő tartózkodik, amely nemcsak egymás között házasodik, hanem Bürkössel is állandó kapcsolata alakul ki. Szép számmal élnek Kövesden mindenestől odavándorolt székely családok, akik nem kerültek ugyan házassági kapcsolatba falunkkal, de itt tartották nyilván őket. Ez a nyilvántartás, amely a születési hely mellett a foglalkozást is feltünteti, a különböző tájegységekről származó családok keserű kényszerhelyzetének, családos migrációjának beszédes dokumentuma. Bágy, Bikafalva, Bölön, Csíkrákos, Csernátón, Firtosmartonos, Héjjasfalva, Medesér, Szederjes küldött ide cselédeket, Nagykend, Gagy, Nagysolymos alkalmi munkásokat ebben az időben.

1916—1936. Az 1919-es földreform, a nagybirtokok feldarabolódása után Bürkössön aránylag könnyű volt földhöz jutni. Ez szüli azt az érdekes helyzetet, hogy még az Ágotán, Szebenben, Bukarestben dolgozó szakmunkások egy része is felhagy a mesterséggel, s hazajön gazdálkodni. Ebben az időszakban a kisbirtokrendszer utolsó virágkorát éli. Húsz év alatt alig kötöttek külső féllal házasságot (10), míg a belkapcsolatok száma huszonhét. 1922—1931 között egyetlen, falun kívüli partnerkapcsolat sem jött létre, s a későbbi is a szűk környéken alakult ki.

1936—1956 között eleinte csökken a házasságkötések száma: 1946-ig alig 16. A második világháború és azt követően a két aszályos év megbolygatta a falut, és egészen távoli ismeretségeket, kapcsolatokat teremt, amelyekből a háború befejeztével házasságok születnek. Havadtőről egyetlen évben három feleséget hoznak Bürkössre. Ez a kapcsolat még a következő nemzedékek számára is a kialakult ismeretségi szálakon keresztül párkapcsolati forrásként szolgált. Mellettük azonban gyakoriak voltak a rokoni közvetítésű házasságok is, amelyek a falu hagyó-

mányos párválasztási útjainak igénybevételét jelentették. 1946 után kis időre ismét visszaáll a belső stabilizálódás, az átmeneti időszakokra jellemző zártsággal és bezárkózással — de a faluközösség gyökeres átalakulásának első jelei már jelentkeznek.

1956-tól az átalakulás legszembetűnőbb jeleként beáll a külső párválasztásra való végleges átváltás. Falunk esetében is egybeesik a mezőgazdaság szocialista átszervezése és a környék iparosítása. Bürkösre kezdetben a legnagyobb ipari vonzóerővel Szeben hatott. Az áttelepüléssel megszakad a fiatalságnak a faluval való szerves kapcsolata; a falu értékrendszeréből és ellenőrzéséből való kiszakadás adaptációs problémákat okoz. Ez a párválasztásnál, mely most már idegen környezetben megy végbe, komoly következményekkel jár. Emellett az ismerkedési és kapcsolatlehetőségek is rendkívül egyoldalúak (munkahely, szórakozás), csökkentek ahhoz képest, hogy otthon a fiatalok állandó kontaktusa, a zárt környezet, sokoldalúbb integráltság, az ítéletalkotásban a kollektív véleményezés fontos tényező volt.

Az ötvenes évektől Ágota is iparosodni kezd, ami egyfelől hazahozza az eltávozott munkaerő egy részét, másfelől munkalehetőséget biztosít a mezőgazdaságból újabban fölszabadulóknak. Az ingázással megindul a falu nagyméretű átrétegződése, és kialakul a kétlakiak „rendje”, amelyről oly sok szó esik napjainkban.

A párválasztásnak, a párkapcsolatok kialakulásának hagyományos útjai is változnak. Ennek legszembetűnőbb jele, hogy a külkapcsolat szinte egyeduralkodóvá vált, aminek az oka egyfelől az, hogy a falu és a párválasztó fiatalság is mobilisabbá lett. A falu párválasztásában is „kinyílik”. A párkapcsolatok kialakulásának szinte áttekinthetetlen lehetőségei, útjai, módjai születnek azzal, hogy egymástól távoli tájegységek párválasztói a munkahelyen mint harmadik közvetítő helyen kerülnek kapcsolatba. A faluközösség hajdani intimitása is megszűnik. Eltűntek a falut és a fiatalságot integráló közösségi szokások, hagyományok. Megdőbentet például az, hogy ugyanabban a faluban élő, egykorú fiatalok — ha például máshol dolgoznak — nem kerülhetnek meghittebb kapcsolatba egymással, mert nincs, ami közvetítsen közöttük: egymás mellé helyezett idegenek. A másik meghatározó tényező az, hogy nő a város státuszértéke a falu rovására. A fiatalságot a város értékrendszeréhez való igazodás jellemzi, ami a párkapcsolatok kialakulását is alapvetően meghatározza. A falu ingázó fiatalsága új partner- és családmoddellét keres, és nemcsak a munkahely integrálóbba volta miatt választ munkahely-közvetítésű partnert magának, hanem a faluból való kiválás, az urbánus értékek szerinti orientáltság irányjelzésekként is. Ez csökkenti a falu közvetítette párkapcsolatokat a munkahely közvetítésű párkapcsolatok javára.

Összegezve a következőket mondhatom:

— Bürkös párkapcsolatainak történetét úgy tekintetem, mint egy struktúra társadalomban és történelemben való mozgásának részét.

— A párkapcsolatok mindig abban a környezetben jönnek létre a legnagyobb arányban, amely a párválasztókat leginkább integrálja.

— A feudális és kapitalizálódó falu a munkahely—lakhely egységével a párválasztásban is homogén kapcsolattér, de tagjaik mobilitásukban integrálják a közvetlen, homogén környéket is.

— A falun belüli kapcsolatok és a falu közvetlen vidékének homogén közösségei mellett bizonyos körülmények hatására kialakul egy nagyobb földrajzi kiterjedésű tér is. E párválasztási tér — az egyedi partnerkapcsolatokkal s a körülöttük kialakult kapcsolatláncolatokkal — a falu párválasztási hagyományainak szerves részévé lehet. A párválasztásnak e szűkebb vagy tágabb tere lokalizálja egy falu párválasztási környezetét és családi életének elemeit.

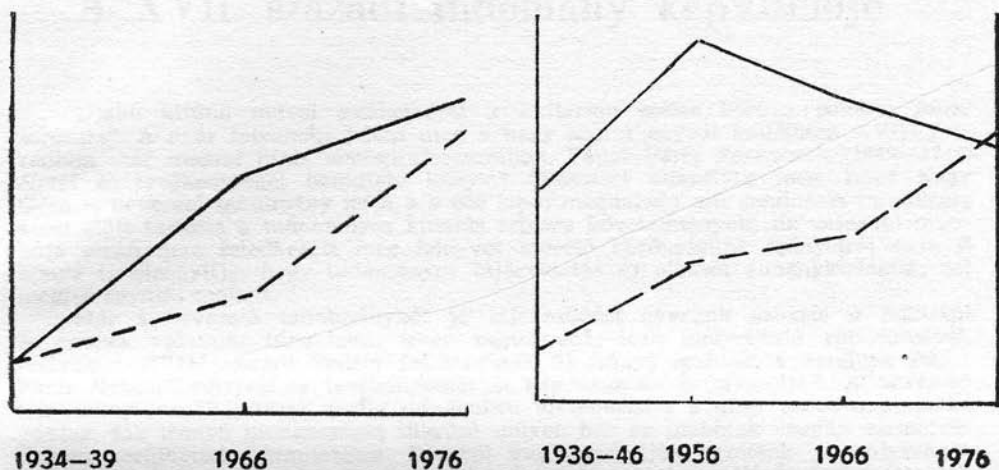
— Az urbanizálódó faluközösség hagyományos kapcsolatrendszereinek szétszakadásával a párválasztás extenzívvé válik, és a falu—város integráló tényezőiben többszörösen meghatározott folyamat lesz, mely hagyományos módon már nem elemezhető.

— A falu párválasztási mobilitása a viszonylag zárt struktúráról a nyílt struktúrává válás irányában halad.

Nem elemeztem a házasságkötést az osztályrétegződés szempontjából, holott érdekes képet nyújt; a messziről jött székelyek többsége nincstelen volt, míg azok a bürkösi családok, amelyekbe beházasodtak, több-kevesebb földdel rendelkeztek. Eszerint a külső féllal kötött házasságok áttörték a társadalmi rétegződés határait; gyakran kisgazda-gyermekek keltek egybe agrárproletárokkal.

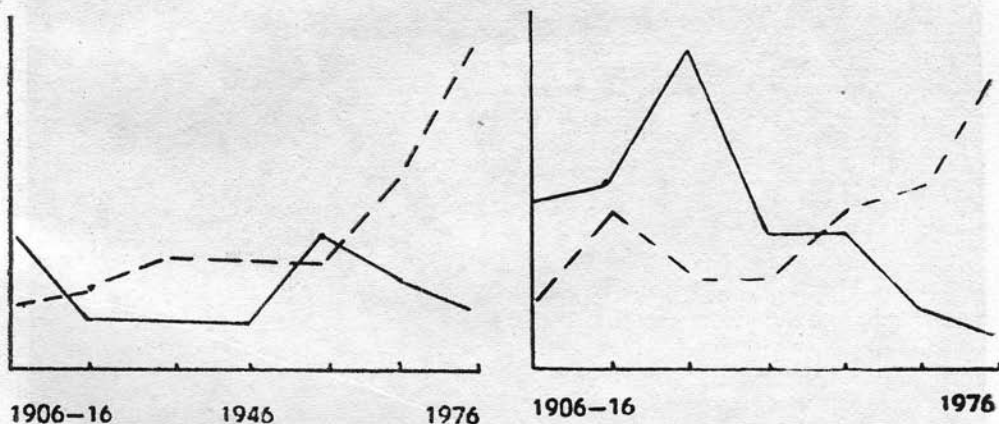
4. Idáig egyetlen falu párválasztásának, párkapcsolatainak történeti képét nyújtottam. Az izgalmas kérdés az, hogy miként alakítják ezt a képet a nagyobb összefüggések, és milyen általános konklúziók vonhatók le?

Alább négy Szeben megyei falu (Balázstelke, Küküllőalmás, Mihályfalva és Oltszakadát, amelyről különben Vámszer Géza írta volt kitűnő monográfiáját) adatai állnak rendelkezésemre. A helyzetet csak a falvak sajátosságainak összefüggő ismeretében lehet felmérni, amire nincs lehetőségem. Ezért nem is vállalkoztam a felvetett kérdések megválaszolására, hanem az egy faluról elmondottak kiegészítésére párválasztási grafikonjaikat készítettem el gondolatébresztő függeléként.



Balázstelke Medgyes tövében fekszik a főút mellett. Mégis még mindig a belső párkapcsolatok uralkodnak. Mi lehet az az összetartó erő, amely — egyre kisebb arányban ugyan — még mindig ez irányban hat?

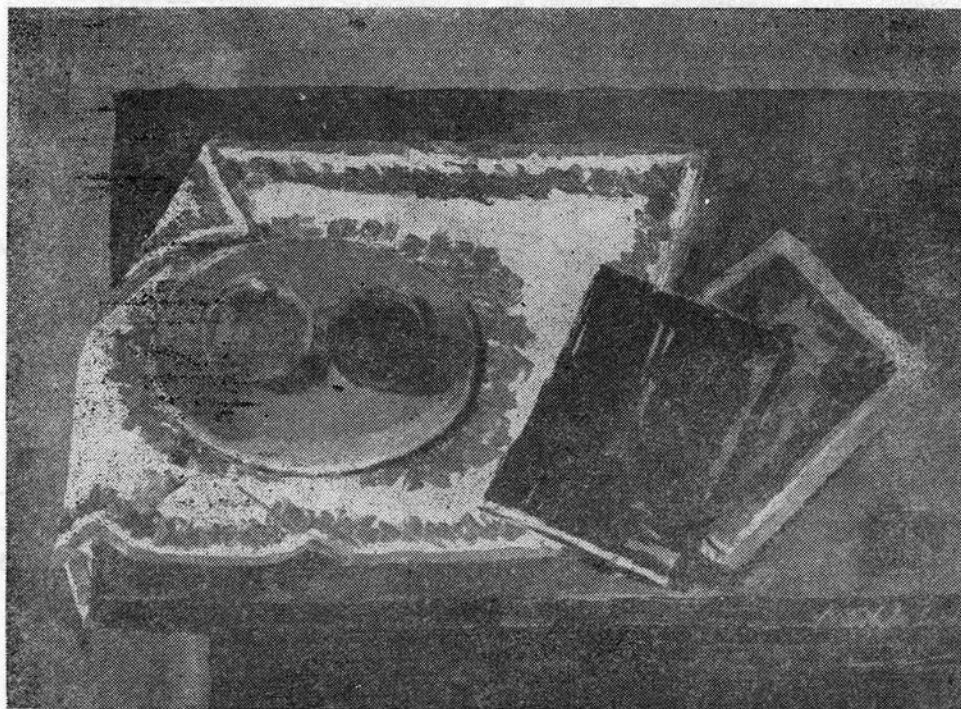
Küküllőalmás ugyancsak Medgyes közelében fekszik, az előbbinél előnytelenebb helyzetben. Zárt párválasztó falu, a külkapcsolatokra való átváltás csak napjainkban alakul ki.



Mihályfalva érdekessége, hogy harminc évig (1916—1946-ig) egyenletesen magas külkapcsolatainak az aránya. 1956-tól megkezdődik a végleges kinyílás.

Oltszakadát kiegyensúlyozottan zárt párválasztó falu 1956-ig, azután pedig egyenletesen nyílik.

A falvak párválasztási élete eltérő, amit sajátos belső életük magyaráz. Mégis közös jelenség mindegyikük esetében a *viszonylag zárt párválasztásról a nyílt párválasztásra való áttérés*. Oltszakadátón, Mihályfalván és Bürkösön nagyjából egy időben indul el ez a folyamat (Almásón alig napjainkban, Balázstelke még mindig csak közeledik feléje), ami a hagyományos faluközösség felbomlását jelzi, és az átalakult falu irányába mutat.



Makár Alajos: Csendélet