

Ingázás, vándorlás, szaporulat Kalotaszegen

Az 1966. évi népszámlálás adatai értelmében hazánk közel hatmillió lakosa más helységben lakik, mint ahol született. Következésképpen a lakosság csaknem egyharmada élete során legalább egyszer lakóhelyet változtatott. A lakóhelyet változtató egyének száma egyébként egyre növekszik. 1968-ban 287 637, 1973-ban viszont már 375 107 ember változtatta meg lakóhelyét, vagyis vett részt a belső vándorlási mozgalomban. A vándorlási mozgalom eredményeként hazánk népességének jelentős része faluról városra költözik; az agrár jellegű településeket elhagyja, s az ipari településekbe tömörül.

A lakosság vándorlása egyenes következménye a gyors ütemű gazdasági-társadalmi fejlődésnek. A vándormozgalom főiránya — falu → város — egyben e mozgalom okára is fényt derít. Lényegében annak a társadalmi mozgásnak a következménye, melyet a mezőgazdaságból felszabadult munkaerő egy része végez, miközben más nemzetgazdasági ágakban helyezkedik el.

Ismeretes, hogy a munkaerő felszabadulását a mezőgazdaságból több tényező segítette elő. Közülük legjelentősebb a termelőszövetkezetek megalakulása volt. A mezőgazdasági viszonyokban bekövetkezett változások hatására nagymértékben emelkedett e munkák termelékenysége.

Széles lehetőség nyílt a termelőtevékenység során az együttműködésre. Rövid idő alatt az egyszerű kooperáció a termelőszövetkezetekben és az állami gazdaságok farmjain a munkamegosztásos kooperációhoz vezetett, s ez a termelékenység emelésének újabb lehetőségeit biztosította. A munkálatok gépesítése és kemizálása további jelentős tényezője volt a mezőgazdasági munka termelékenysége növekedésének. Ennek nyomán a mezőgazdaságból felszabaduló munkaerő más nemzetgazdasági ágakban helyezkedik el. 1950—1975 között országos viszonylatban a lakosság foglalkozási szerkezete a következőképpen változott meg (az összfoglalkoztatottak százalékában):

	1950	1960	1970	1975
Ipar és építkezés	14,2	20,0	30,8	38,7
Mezőgazdaság	74,1	65,4	49,1	37,8
Más nemzetgazdasági ágak	11,7	14,6	20,1	23,5

Ezek az adatok a társadalmi munkamegosztás kiszélesítésének folyamatát tükrözik, s megvilágítják a nem mezőgazdasági ágak fejlesztésében elért eredményeinket. Arról van ugyanis szó, hogy a mezőgazdasági munka termelékenységének növekedésével a munkaerő felszabadulása nyomán a társadalomnak több ideje jut másfajta, nem élelmezési szükségleteinek kielégítésére. A fenti adatok alapján eszerint az életszínvonal emelése, szükségleteink gazdagabb kielégítése tekintetében elért eredményeinket is lemérhetjük.

Valamely ország fejlettsége és nemzetgazdaságának szerkezete között szoros kapcsolat áll fenn. A társadalmi munkamegosztás arányai lényegében azt a civilizációs fokot jelzik, amelyre az illető ország történelmi fejlődése során eljutott. Földünk különböző övezetei gazdasági struktúrájának jellemzői az 1970-es évtized elején az alábbiak voltak:

A fejlett tőkés országokban a lakosságnak csak mintegy 8-15 százaléka dolgozik a mezőgazdaságban. Az előrejelzések szerint a mezőgazdasági munkaerő további felszabadulása várható hazánkban is, mégpedig annak arányában, ahogyan emelkedni fog a munka termelékenysége. 1976—1980 között az összes nemzetgazdasági ágak fejlesztése alapján 1 000 000-1 200 000 új munkahely létesül, ennek 60 százaléka az iparban. Így tehát a jelenlegi ötéves terv folyamán a csak az iparban foglalkoztatott lakosság — először az ország történetében — meghaladja a mezőgazdasági dolgozók számát. 1980-ban az ipar és az építőipar a foglalkoztatott lakosság 47-48 százalékát, a mezőgazdaság már csak 27-28 százalékát tömöríti.

A XI. pártkongresszus dokumentumai rávilágítanak arra, hogy 1990-ig ez az arány tovább módosul: a mezőgazdasági munkaerő folyamatosan csökken, s 1990-ben a dolgozó lakosság összlétszámának 12-15 százaléka lesz.

A foglalkoztatott lakosság aránya %-ban*

	<i>Mezőgazdaság</i>	<i>Ipar</i>	<i>Más nemzetgazdasági ág</i>
Afrika	77	9	14
Ázsia	71	12	17
Latin-Amerika	48	20	32
Kelet-Európa	45	31	24
Dél-Európa	41	32	27
Nyugat-Európa	14	45	41
Ausztrália és Új-Zéland	12	40	48
Észak-Európa	10	45	45
Észak-Amerika	8	39	53
Világátlag	58	19	23

* Probleme fundamentale ale fãuririi societãii socialiste multilateral dezvoltate. Buc., 1972. 169.

Miután ennek a társadalmi mozgásnak okát, jellegét, irányát s jövőben várható alakulását bemutattuk, vizsgáljuk meg a folyamatot a Kis-Szamos, a Sebes-Körös felső folyása, a Kapus-, a Nádas-, az Almás- és a Kalota-patak mentén elterülő vidéken, amelyet az olvasó Kalotaszeg néven ismer. Ezen a területen 17 közigazgatási alapegység létezik, mégpedig 1 város és 16 község: Hunyad, Egeres, Bács, Kiskalota, Nagykapus, Csucsá, Szászfenes, Gyalu, Gorbó, Körösfő, Gyerómonostor, Kissebes, Tordaszentlászló, Kalotaszentkirály, Váralmás, Alsófüld, Középlak. A terület zöme Kolozs megyéhez, egy része a Szilágysághoz tartozik. A terület nagysága 1562 négyzetkilométer, lakosainak száma 1975. július 1-én 93 684 fő, népsűrűsége 59,98 fő négyzetkilométerenként, alacsonyabb az országos 89,5-es átlagnál.

A terület népességének alakulása, sűrűsége, szaporodása

	<i>A lakosság száma</i>	<i>Népsűrűség/km²</i>	<i>Népesség 1930-hoz képest</i>	<i>Előző időszak %-ban</i>	<i>Tényleges szaporodás vagy fogyás</i>	<i>Átlagos évenkénti szaporodás vagy fogyás %-ban (ütem)</i>
1930	90 274	57,85	100,0	—	—	—
1956	90 442	57,90	100,2	100,2	+ 168	+0,01
1966	91 236	58,41	101,1	100,9	+ 794	+0,10
1971	94 858	60,73	105,1	104,0	+3622	+0,80
1975	93 684	59,98	103,8	98,8	-1174	-0,30

Az adatok azt tanúsítják, hogy a vizsgált terület népessége 1930-hoz viszonyítva számbelileg alig változott. Ugyanebben az időszakban Kolozs megye népessége 46,21, az országé pedig 48,76 százalékkal emelkedett. A megyei, illetve az országos növekedéstől való eltérés okát kutatva megvizsgáltuk az 1968—1974 közötti időszakban a vidék népmozgalmi adatait: a természetes szaporulatot és a vándorlási különbözetet.

A természetes szaporulat a terület népességének növekedése irányában hatott. Amennyiben csak ez a tényező befolyásolta volna a lakosság számának alakulását, a terület népessége 5,79 százalékkal növekedett volna (a vizsgált időszakban).

A vándorlási különbözet, vagyis a bevándorlók és az elvándorlók egyenlege a népesség csökkenése irányában hatott. 1971-től kezdődőleg az elvándorlás olyan méreteket öltött, hogy a terület lakossága csökkent. (A vándorlási különbözet meghaladta a természetes szaporulatot.) Ha a népesség alakulására csak ez a tényező hatott volna, a terület népessége évi 4,70 százalékkal csökken. A két tényező együttes hatásának eredményeként a vizsgált időszakban (1968—1974 között) viszont a népesség 1,09 százalékkal növekedett. E kis mértékű fejlődés nem a természetes szaporulat hiányában, hanem a lakosság elvándorlásában rejlik.

Amint láttuk, az elvándorlás oka a népesség foglalkozási szerkezetének megváltozása. Kalotaszegen 1966—1973 között ezen a téren a következő változásokra került sor:

A nem mezőgazdasági ágazatokban foglalkoztatottak

	<i>Dolgozók</i>	<i>Mezőgazdaságban</i>	<i>összesen</i>	<i>ebből ipar és építkezés</i>
1966	53 459	33 129	20 330	13 127
%	100,0	62,0	38,0	24,6
1973	53 828	22,408	31 420	20 200
%	100,0	41,6	58,4	37,6

A körzet mezőgazdaságából 1966—1973 között 10 721 dolgozó került el, s így arányuk az aktív lakosságában 62,0 százalékról 41,6 százalékra csökkent.

A mezőgazdaságból kikerült munkaerő nem mindenkor hagyta el a falvakat, vagyis az előbbi folyamatot nem minden esetben követte a vándormozgalom. A vizsgált időszakban a mezőgazdaságból — mint előbb említettük — 10 721 személy szabadult fel, miközben a vándorlási veszteség mindössze 4300 volt. Ennek magyarázata a következő:

— Kalotaszegre ipart telepítettek, vagy a meglévő iparegységeket fejlesztették. Ma már nagyon sok kalotaszegi falunak van ipari egysége. Hogy csak a legfontosabbakat említsük: Egeres, Nagykapus, Kissebes, Csucsá, Körösfő, Tordaszentlászló, Kiskalota. A jelenlegi ötéves terv időszakában ipari egységet fog kapni: Szászfenes, Sárd, Gyerómonostor, Gyalu stb. Így tehát az ipar területileg kiegyenlítettebb elhelyezése és a gazdasági fejlettség különbségeinek fokozatos kiegyenlítődése mérsékelte s mérsékelni fogja a terület népességének elvándorlását. Jellemző ezzel kapcsolatban, hogy Kolozs megye településeinek fejlesztési terve 11 falusi helységet jelölt meg, melyek a közeljövőben városi jellegű gazdasági és társadalmi központjai lesznek a környékbeli falvaknak. Ezek közül öt a vizsgált területen fekszik: Egeres (a gyárteleppel együtt), Gyalu, Kiskalota, Kissebes, Tordaszentlászló, egy pedig — Jára — a terület közvetlen közelségében.

— A második ok az, hogy a fejlődőképes falvak társadalmi és kulturális ellátottsági színvonala állandóan emelkedett; egyre csökkent a különbség a városok és a falvak között. Nagymértékben javultak a lakásviszonyok; az egy személyre jutó lakterület nagysága a falvak többségében meghaladja a megye városaira jellemző mutatószámot. A falusi lakáshelyzetet a lakások felszereltségi fokának emelkedése jellemzi. A lakások villamosítása a száz százalék felé közeledik. Kezd terjedni a vidék falusi lakóházaiban a vízvezeték, a vízőblítéses vécé s a fürdőszoba is. A tömbházlakásokban távfűtés van.

A városok és a falvak közötti különbség mérséklődése következtében a városok és ipari központok közelében fekvő falvak kifejlesztették alvóhely szerepüket, vagyis lakást, szállást nyújtanak az ipari központban dolgozók egy részének. Az általunk vizsgált területen mondhatni minden falu kifejlesztette ezt a szerepkörét, hiszen a modern közlekedési eszközök lehetővé teszik, hogy a legtöbb faluból 30 perc alatt Kolozsvárra lehessen jutni. 1976-ban a vizsgált területről az ingavándorlás vonzási körzetek szerint a következőképpen alakult:

Az ingázók száma vonzásközpontok szerint

	<i>Kolozsvár-Napoca</i>	<i>Hunyad</i>	<i>Egeres</i>	<i>Tarnica</i>	<i>Nagykapus</i>	<i>Más vonzási központ</i>	<i>Összesen</i>
Egeres	229	27	×	×	15	30	301
Bács	2300	×	2	×	×	4	2306
Kiskalota	61	60	2	13	1	47	184
Nagykapus	330	10	4	×	×	×	344
Csucsá	15	27	2	5	×	153	202
Szászfenes	2424	2	×	33	22	40	2521
Gyalu	740	×	1	×	34	26	801
Gorbó	795	2	116	2	7	11	933
Körösfő	60	92	55	×	×	27	234
Gyerómonostor	34	34	24	45	73	13	223
Kissebes	41	37	8	×	×	67	153
Tordaszentlászló	2085	×	25	40	10	180	2340
Kalotaszentkirály	113	202	23	×	2	79	419
Összesen	9227	493	162	138	164	677	10961
	84,2	4,5	2,4	1,2	1,5	6,2	100,0%

A Szilágy megyéhez tartozó községek ingázóira vonatkozó adatok nem állanak a rendelkezésünkre.

Kitűnik, hogy a legjelentősebb vonzásközpont Kolozsvár, ahova az ingázás 84,2 százaléka irányul. Az ingázók többsége ipari munkás. Mint sajátosságot említem meg, hogy Tordaszentlászlóról, Magyarfenesről, Vistáról főleg építőmunkások járnak be dolgozni.

Az „alvóhely“ szerepkörét leginkább Bács és Szászfenes község vállalta. Itt az ingázók az aktív lakosságnak több mint 60 százalékát alkotják már.

Az ingázás bizonyos értelemben a modern gazdasági és társadalmi fejlődés szükségszerű velejárója. Általában pozitív jelenségnek tekinthető, hiszen közelebb viszi a városok kedvező kereskedelmi, egészségügyi, kulturális ellátottságát a falvakhoz. Vannak azonban — mint ismeretes — negatív oldalai is. Kedvezőtlen helyzetben vannak például azok az ingázók, akik Csucsáról vagy Kalotaszentkirályról Kolozsvárra járnak be dolgozni, s naponta több órát töltenek el utazással. A kisebb távolságokra ingázók egy részének a közlekedése sem elég gyors és kulturált. Ebből a szempontból, vagyis a munkahelynek a lakóhely közelébe vitele szempontjából is indokolt Kolozs megye nyugati városa, Hunyad gyorsabb ütemű iparosítása.

Összefoglalva az eddigieket: a mezőgazdaságból felszabadult munkaerő három lehetséges utat követhet.

1. a falvakon létesített ipari egységekben helyezkedik el; sok esetben ezt is lakóhelyváltogatás kíséri; iránya: falu → falu;

2. a városokon működő ipari és szolgáltatási egységekben keres magának munkahelyet, anélkül hogy lakhelyét változtatná — ingázóvá lesz;

3. a városokban működő ipari és szolgáltatási egységekben helyezkedik el, s közben megváltoztatja lakóhelyét; a vándormozgalom alanyává is válik, s városra költözik.

Az eddig bemutatott adatokból ugyanakkor arra is következtethetünk, hogy a népesség számának változása nem volt minden faluban azonos ütemű. 1930—1975 között a népesség fejlődésének helységenkénti megoszlása a következő:

<i>A népességnövekedés, illetve -csökkenés aránya százalékban</i>	<i>száma</i>	<i>Falvak</i>	<i>%</i>
1. Növekedés			
— 10,0	12		12,5
10,1—20,0	6		6,3
20,1—30,0	5		5,2
30,0 fölött	9		9,4
	Együtt		33,4
2. Csökkenés			
— 10,0	12		12,5
10,1—20,0	26		27,1
20,1—30,0	15		15,6
30,0 fölött	11		11,4
	Együtt		66,6
	Összesen		100,0

Eszerint a helységek kétharmadának csökkent, egyharmadának viszont emelkedett a lakossága. További vizsgálódásaink során ezzel a jelenséggel kapcsolatban a következőket derítettük ki.

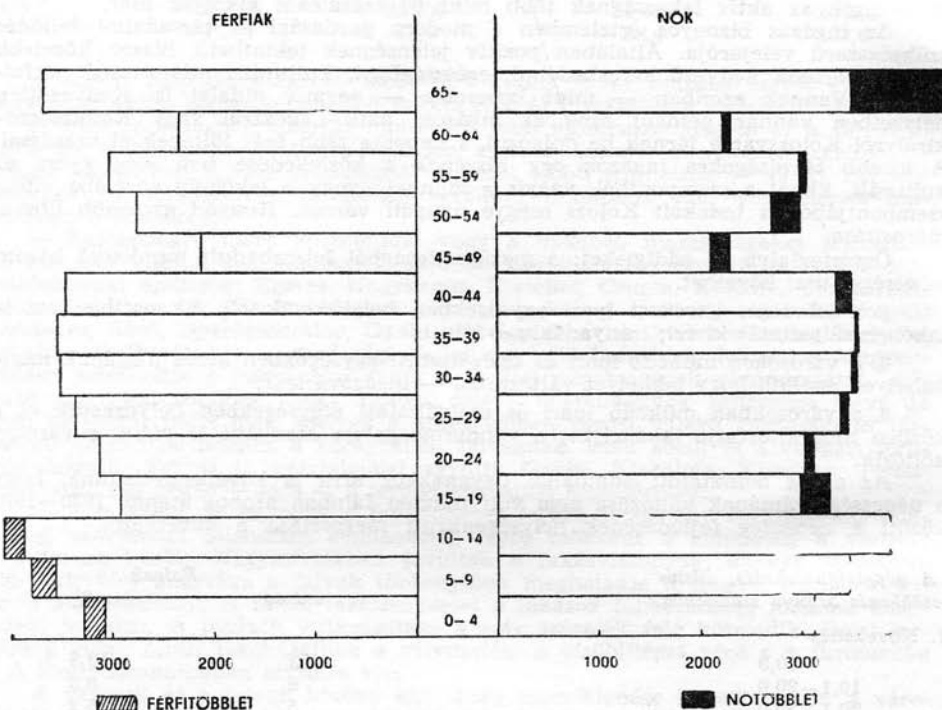
Azoknak a falvaknak a lakossága növekedett, amelyek Kolozsvár-Napoca közvetlen közelében vannak, s így az utóbbi években kedvező körülmények jöttek létre „alvóhely“ szerepkörük kifejlesztéséhez. Ilyen falu Bács, Szászfenes, Szucság, Méra stb.

Növekedett a lakosság azokban a falvakban is, ahol ipar honosodott meg, vagy nagyarányú építkezések színhelyévé váltak, mint például Egeres-gyártelep, Nagykapus, Gyalu, Melegsamos, Kissebes. Azoknak a falvaknak a lakossága fogyott, melyek agrár jellegűek maradtak, illetve ahol a mezőgazdaság mellett más funkció nem honosodott meg.

Amennyiben a népesség tömörülési folyamatát a falvak nagyságrendjének függvényében vizsgáljuk, azt tapasztaljuk, hogy a lakosság egyre inkább a nagyobb helységekbe költözik. Míg 1930-ban a vidék lakosságának mindössze 18,03 száza-

léka élt 2000-nél több lakost számláló helységben, addig ez az arány 1975-ig 28,38 százalékra emelkedett. A kisebb nagyságrendű helységekben az előbbi jelenségnek az ellenkezője tapasztalható.

A vándormozgalom a vidék népességének nemcsak számbeli alakulását befolyásolta, hanem kihatott annak nem és kor szerinti összetételére is. Ez azonnal szemünkbe ötlük, mihielyt rápillantunk a vizsgált terület korpiramisára.



A mellékelt korpiramisból a következők olvashatók ki:

— A 15—29 évesek korcsoportjainál a piramis nagymértékben behorpadt. Ez annak következménye, hogy az elvándorlás főleg a fiatal, munkaképes korosztályokat érintette. A mezőgazdasági munkaerő kivonása a generációk közötti mozgás révén ment végbe, lényegében véve a mezőgazdaságban dolgozó személyek gyermekei váltak ipari munkássá. Ezt a társadalmi mozgást iskolahálózatunk közvetítette.

— Jól kiolvasható továbbá a 45—54 évesek számát jelző sávok behorpadásából a második világháború okozta veszteség.

— Egy másik rendellenesség, hogy a 0—4 évesek száma alacsonyabb az 5—9 évesekénél, ezeké viszont kisebb, mint a 10—14 éveseké. Lényegében láncreakcióval állunk szemben: a legtermékenyebb (15—29 éves) korcsoportok elvándorlása következtében a vizsgált területen a születések időszakról időszakra csökkentek, ami a korpiramis alapjának szűkülésében jelentkezik.

Érdekes ezzel kapcsolatosan megemlítenem, hogy a vizsgált terület népességében a propagatív (termékeny) korcsoporthoz tartozó nők részaránya 25 százalék, Kolozs megyei viszonylatban viszont majdnem 27 százalék. Továbbmenően a propagatív korcsoporton belül a legtermékenyebb korosztályú nők (20—24 évesek) aránya a vizsgált területen mindössze 13,85 százalék, Kolozs megye viszonylatában viszont 15,82 százalék. Ezek az alacsonyabb számok nagyrészt megmagyarázzák a vizsgált terület alacsonyabb születési arányszámát.

A vándormozgalom a népesség nemek szerinti összetételét is megbontotta. Férfitöbblet a vidék népességének csak a 0—14 évesek korcsoportjainál tapasztalható. Országos viszonylatban viszont egészen 40 éves korig haladja meg a férfiaké a nők számát. Ez annak következménye, hogy a vándormozgalom főleg a munkabíró férfilakosságot érintette.

A népesség összetételének legszemléltetőbb mutatószámait jelenti a három nagy korcsoport szerinti százalékos megoszlás:

- 0—14 éves gyermekek
- 15—59 éves munkabíró korcsoport
- 60 éven felüli öregek.

A népesség fenti megoszlása egyben demoökonómiai vizsgálatának is egyik mutatója, hiszen lényegében a termelő lakosságot hasonlítja össze a nem termelő lakossággal.

A népességnek a fenti korcsoportok szerinti megoszlása 1966-ban a következő volt:

	Vizsgált terület	Országos átlag
	százalékban	
0—14	23,7	26,0
15—59	62,2	61,7
60 éven felüliek	14,1	12,3
Összesen	100,0	100,0

Az országos átlaggal való összehasonlítás azt mutatja, hogy e terület demográfiai öregedési folyamata az országosénál előrehaladottabb. Ennek a folyamatnak több oka lehet.

A születéseknek egy korábbi szinthez viszonyított esése. Ez csökkenti a fiatal korcsoporthoz tartozó népesség számát és arányát, s ennek következtében nő az öregkorúak aránya. A népesség demográfiai öregedésében ennek a tényezőnek jelentős szerepe volt. A születések csökkenése következtében beállott öregedési folyamatot „a korpíramis alapján keresztül” bekövetkezett öregedésnek nevezzük.

A halandóság csökkenésének és a várható átlagos élettartam emelkedésének hatása a népesség öregedési folyamatára nem egészen egyértelmű. A halandóság csökkenése előidézheti a népesség fiatalodását is. Ennek a látszólag paradox megállapításnak az a magyarázata, hogy az általános halandósági viszonyok javulása bekövetkezhet a csecsemő- és a gyermekhalandóság csökkenése következtében is. Ez pedig azzal jár együtt, hogy a műlthoz képest a csecsemőknek és a gyermekeknek egyre nagyobb hányada marad életben. Ilyen körülmények között az általános halandóság csökkenése megnöveli a fiatalkorúak arányát az össznépségsben.

A halandóság csökkenése továbbá elősegítheti a népesség öregedését is. Az általános halandóság alakulásában az öregkorúak halandóságának szintén jelentős része van. Az öregkorúak korszpecifikus halandóságának csökkenése abban az esetben, ha a születési arányszám nem növekszik, és a halandóság fiatalkori összetevői lényegesen nem javulnak, a népesség öregedésének irányában hat, vagyis nemcsak az öregkorúak számát, hanem az össznépségsben belüli arányát is megnöveli. Az így bekövetkezett öregedést a demográfusok „a korpíramis csúcsán keresztül” bekövetkezett öregedésnek nevezik.

Roland Pressat, napjaink egyik legkiválóbb demográfiai szakembere *A demográfiai elemzés* című munkájában megállapította, hogy: „Napjainkban a születések csökkenése az, amely a népesség öregedését világviszonylatban meghatározza, vagyis az öreg személyek aránya az össznépségsben belül azért emelkedett, mert a fiatalok kevesebben lettek.”

A vizsgált terület népességének az országosénál előrehaladottabb demográfiai öregedése egyrészt a vándormozgalommal magyarázható. Amint láttuk, a vándormozgalom a fiatalkorú munkabíró lakosságot érintette, s így közvetlenül elvezetett a népesség demográfiai öregedéséhez, de emellett közvetett úton is gyorsította a vidék népességének öregedési folyamatát azért, hogy a propagatív korosztályok csökkenése következtében a születések csökkenését is kiváltotta.

A bemutatott népmozgalmi jelenségeknek — amint láttuk — községenként és falvaként is más és más volt az intenzitásuk, s egyes esetekben irányuk is. Mindezek következtében a vizsgált terület községei és falvai népességének nem és kor szerinti összetétele nem egységs.

A fenti megállapítás szemléltetésére ragadjunk ki néhány községet és falvat, és vizsgáljuk meg ezek népességének korösszetételét:

A vizsgált terület átlaga	Hunyad	Egeres (gyártelep + falu)	Gyalu	Körörsfő	Inaktelke
0—14 évesek	23,7	29,6	26,1	21,8	17,5
15—59 évesek	62,2	65,2	63,0	62,9	61,7
60 éven felüliek	14,1	5,2	10,9	15,3	20,8

Hunyadon, a vizsgált terület egyetlen városában a munkabíró lakosság aránya meghaladja a területi, sőt az országos átlagot is, ugyanakkor a gyermekek és az öregek aránya az említett átlagoknál alacsonyabb. A kérdés részletesebb vizsgálata során kiderült, hogy a 15—19 évesek korcsoportja mintegy 400-450 fővel haladja meg az előző (10—14 évesek) és a következő korcsoport (20—24 évesek) létszámát. A városban tehát mintegy 400-450 fiatal telepedett le, s ennek következtében ez a korcsoport felduzzadt. E jelenség magyarázata abban rejlik, hogy az 1966. évi népszámlálás a városok állandó lakosainak tekintette azokat a tanulókat, akik a népszámlálás időpontjában tanulmányaik folytatása végett a városban tartózkodtak. Hunyad Kolozs megye nyugati vidékének, a Sebes-Körös felső vízgyűjtő medencéjének iskolaközpontja, s így sok tanuló tartózkodik a városban. Ezért duzzadt fel tehát a városban éppen a 15—19 évesek korcsoportja.

Egeres-gyártelep lakossága korösszetételének vizsgálata igen tanulságos: szembevetendő az öregek alacsony (5,2%-os), valamint a gyermekek és a felnőttek (munkabíró lakosság) viszonylag magas aránya. Ez a sajátosság azzal magyarázható, hogy a telep a két világháború közötti időszakban, a gipszgyár létesítésével s munkásainak letelepítésével keletkezett. Azóta is nagy szerepet játszik lakosságának növekedésében a bevándorlás. Önálló helyiségként először az 1956-os népszámlálás alkalmával szerepel. A bevándorlók túlnyomó többsége a fiatalok munkabíró lakosságához tartozott, s így keletkezésének időszakában hiányoztak a telepről az idősek, a 60 éven felüliek. Ez a korcsoport csak a bevándorlók megöregedése során jelent meg. Ez a demográfiai sajátosság, minden új helyiségnél megtalálható, sőt azoknál is jelentkezik, amelyek rövid idő alatt a bevándorlás következtében erőteljesen megnövekedtek.

Gyalu községben a népesség kor szerinti szerkezete a fiatal szaporodó népesség típusának felel meg. Az öregek aránya alacsonyabb, mint a vizsgált területen, s az országos átlagnál is. Ennek ellenkezője tapasztalható a gyermekek arányszámát illetően. A vizsgált terület kétségei között ugyanis itt volt a legmagasabb a születési arányszám (26 ezrelék fölött), ugyanakkor a lakosság elvándorlása ebből a községből csekély volt.

Körösfő községben és *Inaktelkén* az öregedési folyamat a terület átlagos szintjénél előrehaladottabb. Ennek okát a születési arányszám alacsony voltában találjuk meg, ugyanis ezeken a helyeken a mai napig is sok családban káros demográfiai magatartás divik, az ún. „egykezés“. A múlt demográfiai magatartásának ez a csökevénye Inaktelkén a legelterjedtebb, aminek következtében az öregedési folyamat ebben a faluban a legelőrehaladottabb. Itt a 60 éven felüli személyek össznépeségszámának aránya 1966-ban meghaladta a 20 százalékot, ugyanakkor a gyermekeké csak 17,5 százalék volt.

A népesség kor szerinti megoszlásának s ezzel kapcsolatosan a népesség öregedési folyamatának elemzése elvezet a népesség kor szerinti optimumának kérdéséhez. Ezt a kérdést az utóbbi évek folyamán hazai demográfiai irodalmunk részletesen tárgyalta, s főleg az optimális, jobban mondva a normális korösszetételt meghatározó szaporodási ütem szempontjából vizsgálta. Vladimir Trebici *A népesség demográfiai öregedése* című tanulmányában ezzel kapcsolatban a következőket állapította meg: „Hazánk viszonylatában elfogadható lenne 1,1 százalékos nettó reprodukciós együttható, párosulva az általános halandóságot kifejező 70—72 éves, születéskor várható átlagos élettartammal.“ Ez biztosítaná hazánk népességének bővített fokú megújódását és állandó jellegű fiatalságát.

Pártunk demográfiai politikájának legfőbb célja, hogy a születések ösztönzésével biztosítsa hazánk népességének fiatalágát. Ezt Nicolae Ceaușescu elvtárs a következőképpen fogalmazta meg a Román Kommunista Párt 1972. évi július 19—21-i országos konferenciáján tartott jelentésében: „Lényeges kérdés a lakosság gyorsabb növekedésének biztosítása, ami alapvető tényezője a társadalom dinamizmusának és termelőerejének. Tervünk, hogy további komplex gazdasági-társadalmi és egészségügyi intézkedéseket hozunk, amelyek előmozdítják a család megszilárdulását, a születések ösztönzését, a halandóság csökkentését és az életkor növekedését. Ilyenképpen feltételezhetjük, hogy a jövő évtized végére Románia lakossága elérheti a 20-25 millió főt.“

Pártunk demográfiai politikájának helyességéről és eredményességéről tanúskodnak az 1977. január 5-i népszámlálás adatai. Az ország lakossága az 1966. március 15-i népszámlálás óta 2 456 253 fővel, azaz 12,9 százalékkal gyarapodott. A növekedés üteme évi 1,1 százalékos volt. Az ezer lakosra számított születési arányszám átlaga 20,8 ezrelék. Kalotaszeg vidékének népessége is felzárkózott ezekhez az eredményekhez; ezt mi sem bizonyítja jobban, mint az a tény, hogy az általunk vizsgált időszakban a születési arányszám évi átlaga 20 ezrelék fölé emelkedett.