

A társadalmi mobilitás folyamatainak tanulmányozása

Az 1977. január 5-i népszámlálás és lakásösszeírás, ez az országos jelentőségű politikai és társadalmi-tudományos akció a figyelem középpontjába helyezte a társadalmi szerkezetnek és dinamikájának új kérdéseit. Ezeket a problémákat az utóbbi években számos szaktudomány vizsgálta; a szociológusok és közgazdászok, a politológusok és statisztikusok, a történészek és pszichológusok egyaránt hozzájárultak a kérdések megvilágításához. Az alapvető kutatás különböző témákat ölelt fel, számos eljárást használtak, az elemző kritériumok széles skáláját érvényesítették. Elméleti munkákat dolgoztak ki a társadalmi szerkezetre vonatkozóan az egész nép erkölcsi-politikai egységének távlatából, tanulmányokat írtak a munkásosztálynak társadalmi rendszerünkben játszott döntő szerepéről. Ez egészült azokkal a tudományos információkat bővítő kutatásokkal, amelyek felmérték a társadalmi szerkezetben a többi osztály és kategória helyét, szerepét, elemezték a különböző szakmai csoportokban végbemenő változásokat.

Mindezek kétségtelenül eleget tettek a pártvezetőség megszabta ama követelménynek, hogy mélyebben kell kutatni az országunk társadalmi szerkezetét, a termelési és társadalmi viszonyok, az osztályoknak a szocialista társadalomban betöltött szerepe, az egymás közötti kapcsolataik, egymáshoz való fokozatos közeledésük és a közöttük létező lényeges különbségek eltűnése vonatkozásában végbemenő változásokat. A társadalom homogenizálódása távlatban előrevetíti a dolgozók egységes társadalmának a képét, s e dialektikus folyamat megértésének rendkívüli jelentősége magától értetődő. Kevés azonban még az olyan tanulmány, amely a szociológiában ismert „kettős társadalmi-foglalkozási profilú kategóriák” néven ismert társadalmi csoportokat kutatja, vagyis a lakosságnak azt a rétegét, amely falun lakik, de a közeli városban az iparban dolgozik. A lakosság e kategóriájának gyakorlati tevékenységére vonatkozó elméleti vizsgálat mint szükséglet abból fakad, hogy falun mélyreható gazdasági átalakulások mentek végbe, s ezek a változások — miként azt a népszámlálás adataira vonatkozó előzetes közlemény kiemeli — a jövőben még inkább elmélyülnek. E tekintetben az RKP KB 1976 decemberében tartott munkaértekezlete kiemelte, hogy vidéken határozottan rá kell térni a mezőgazdasági termékeknek ipari vagy preindusztriális feldolgozását célzó tevékenység fejlesztésére. Ugyanebben az összefüggésben bírálták azt, hogy nem alkalmazták határozottan az új agrár-ipari helységekre vonatkozó intézkedéseket, amelyek alapvető változásokat eredményeznek a vidék egészének fejlődésében.

A falu közeledése a városhoz, a mezőgazdasági munka közeledése az ipari munkához megköveteli a tudományos kutatástól azt, hogy előrevetítse e viszonyok alakulásának jövőbeli irányait, feltárja az ilyen szerkezeti változásoknak köszönhető jelenségek lényegét. A szociológia különböző ágai szempontjából végzett elemzések bizonyos értelemben figyelmen kívül hagyták azokat a társadalmi állapotokat, amelyek nem épülnek bele teljesen egészükben egyik vagy másik osztály kereteibe, hanem éppen a társadalmunk két alapvető osztálya közötti interferencia nyomán jelentek meg. Mint tudjuk, léteznek olyan társadalmi csoportok, amelyeknek tagjai szakmailag munkások, de falun élnek, s emiatt nem kerülhetnek teljes egészében sem a munkásosztály létszférájába, sem a szövetkezeti vagy nem szövetkezeti parasztok körébe. Az elméleti kutatásokban és elemzésekben nem becsülték fel az osztályok közötti viszonyok dinamikájának e formáját, nem ragadták meg a különböző területekből fakadó sajátosságok ilyen „szimbiózisát”. Éppen ezért tanulmányozni kell azokat a fokozatokat is, amelyekben keresztül a „falusiatlanodás” jelensége végbemegy az olyan személyekből álló csoport esetében, akik az ipari vállalatokban helyezkednek el, mint ahogyan szükséges kutatni és ma-

gyarazni a társadalmi státusban beálló változásokat azoknál, akik a nem mezőgazdasági ágazatok dolgozói lesznek. A két típusú szukcesszív szerep betöltése (amely szerepek azonban kulturális értékük és a tevékenységi mód tekintetében különböznek egymástól) a lakosság e kategóriájában minőségileg új állapotot, külön társadalmi helyzetet teremt.

Ahhoz, hogy megközelítően is pontos képet alkossunk erről a társadalmi folyamatról, meg kell jegyeznünk, hogy országunk szocialista iparosítása nyomán állandóan csökken az elsődleges szektorban dolgozók száma, s növekszik a másodlagos és harmadlagos ágazatokban foglalkoztatottak aránya. A munkássztyály, parasztság, értelmiség és más társadalmi kategóriáknak a munka- és életfeltételek azonosodása nyomán bekövetkezett szakadatlan közeledése — a társadalmi szerkezetek homogenizálódása, de ugyanakkor annak eredményeként is, hogy a parasztság soraiból egyes személyek állandóan átkerülnek más társadalmi kategóriákba — megköveteli azoknak a fokozatoknak az elmélyült tanulmányozását, amelyeken keresztül ez a bonyolult folyamat végbemegy.

Románia ipari fejlődésének sajátossága és gazdasági hagyományainak természete sajátos jegyet kölcsönöz a városon és falun végbemenő korszerűsödés folyamatának, és sajátos társadalmi mobilitáshoz vezet. Így az ipari vállalatok ésszerű elhelyezése az ország területén serkentette a lakosság szakmai státusában bekövetkező gyökeres változásokat — főleg falun. A város jelentős mennyiségű munkaerőt vonzott faluról, így kezd létrejönni megfelelő viszony — miként azt egyébként a munkaerő toborzására és elosztására vonatkozó törvény is leszögezi — a gazdasági fejlődés követelményei és a munkaerő felhasználása között megérik és gazdasági ágazatok szerint; kezd érvényesülni az emberi teljesítőképesség ésszerű felhasználása. Ugyanakkor elejét veszik annak, hogy a falun élő munkaképes embereket kevésbé hatékonyan vagy csak részlegesen foglalkoztassák. A munkaképes dolgozókat a nem agrár jellegű termelő ágazatok felé irányítják; ez rendkívül felelősségteljes társadalmi akció, hiszen fel kell mérni és területileg a lehető legjobban értékesíteni kell a rendelkezésre álló munkaerőt.

Megállapítható, hogy e folyamat eredményeként a falusi lakosság egy része városban telepszik le, feladja falusi lakhelyét, más része viszont nem agrár jellegű vállalatokban tevékenykedik ugyan, de megtartja helyét a falusi közösségben. Ez utóbbi társadalmi csoport tagjai beilleszkednek ugyan az ipari vagy a harmadlagos szektor vállalataiba, de annak ellenére, hogy munkaképletmódot folytatnak, hat rájuk a falusi hagyományok ereje, befolyásolja őket a helyi környezet, s mindez sajátosan alakítja e társadalmi csoportot alkotó emberek viselkedését. Alapjában véve csak részlegesen adják fel a mezőgazdasági munkát, nem mondanak le teljesen az elsődleges szektorhoz tartozó javak termelőinek minőségéről. Ezek a személyek továbbra is a családi gazdaság gazdasági előnyeit tartják szem előtt. A mezőgazdasági munkát az anyagi javak második forrásaként, a gazdasági megélhetés második eszközeként továbbra is végzik. A falusi közösség belső sajátosságai az ipari vállalatokban foglalkoztatottakat megtartják a régi kulturális modell bensőséges keretei között, továbbra is alávetik őket a helyi jellegű szabályoknak.

Csakhogy az említett társadalmi csoport beépül az ipari vállalatokba, a szolgáltatások körébe tartozó vállalatokba is, és élvezzi a javadalmazásból származó anyagi előnyöket. Ennek eredményeként alárendeli magát az ipari munka programjának, amely a technológiai folyamat sorrendben következő fázisaira épül, s azon belül nem lehet felcserélni a részeket, nem lehet halogatni a tevékenység különféle mozzanatainak elvégzését.

A műszaki munka stílusának befolyása alatt a rögzített tevékenységi keretek szerint modellálódnak a szokások, s a pontosan megjelölt végrehajtás szabályaihoz igazodnak. Ugyanakkor az ipari egységekbe való beépülés sokszor nem azt feltételezi, hogy a munka és az élet során kialakult régi szokások megjavuljanak, hanem hogy másokkal helyettesídjendek, nem azt, hogy adekváttákká váljanak, hanem hogy perspektivikusan eltűnjenek. Ebben közrejátsszik a városi kultúra „nyomása“ is. Csakhogy egy ilyen nyomás általában csupán addig tart, amíg a szóban forgó személy ipari környezetben van. Mihelyt munkavégzésre visszatér a faluba, családjá körébe, nagymértékben újra paraszttá válik, s e körülménynek megfelelően viselkedik. Az egyed tehát egymás után különböző társadalmi helyzetben mutatkozik, két egymástól eltérő társadalmiközösség-típus között ingázik. A szóban forgó csoportok ilyen vagy olyan formában állandóan két viselkedéstípus között ingadoznak, csatlakoznak az egyikhez, anélkül hogy teljesen elszakadtak volna a másiktól. Alárendeltjei maradnak mind a mezőgazdasági termelés sajátos követelményeinek, mind pedig az iparra jellemző szabályoknak, a városi értékeknek és a falusi szimbólumoknak egyaránt.

Ritka az az eset, amikor az ingázó munkások lakhelyén a néptanács — ebből a valóságból kiindulva — állandó együttműködési kapcsolatot tart fenn az ingázók vállalatával, s közös erőfeszítéssel igyekeznek megteremteni a legmegfelelőbb kereteket a foglalkozás szerint kettős hovatartozású személyek magatartásának befolyásolására. A nevelést célzó munkatervekben, a művelődési otthonok tevékenységében kevés az olyan alakító célzatú, szervezett akció, a nevelő jellegű helyi kezdeményezés, amelybe ezeket a személyeket is bevonják. Pedig erre annál inkább szükség van, minél inkább megmutatkozik e személyeknél (főleg az ingázóknál) a „kettős” kultúra, minél inkább olyan viselkedés, magatartás jellemzi őket, amely nem a legpozitívabb. Egyesek közülük városon hamis, a szó rossz értelmében vett „külvárosi” viselkedési formákat vesznek fel, ezeket aztán a falun élők is utánozzák, ami negatív társadalmi következményekkel jár.

Az új ember erkölcsi-politikai vonásainak fejlesztése — miként azt pártunk programadó dokumentumai előírják — feltételezi a munkaközösségek, a kommunisták közbelépését és pozitív hatását, a káros befolyások megszüntetését. A lakosság említett csoportja a köztés kétlaki életmód hiteles kifejezője, benne egymás mellé kerülnek a falusi életmód és a városi kultúra sajátosságai anélkül, hogy valamelyik maradéktalanul magába olvasztaná vagy gyökeresen felszámolná a másikat. E csoportok tehát bizonyos ellentmondásos tendenciák ütközőpontján helyezkednek el. Bár továbbra is végeznek valamelyes mennyiségű mezőgazdasági munkát, a családi típusú mezőgazdasági termelőegység vezetői mégsem épülhetnek bele abba a társadalmi kategóriába, amelynek azelőtt tagjai voltak.

A szóban forgó társadalmi csoport nem vesz részt maradéktalanul a vállalat szervezeti életében, nem áll döntő mértékben a városi kultúra tartalmának befolyása alatt. Periferikus helyet foglal el a mindennapi világ értékeihez viszonyítva, a városi közösség egészének dinamikájában. E csoport tagjai ugyanakkor annak ellenére, hogy gazdasági érdekeik ipari munkás minőségükben a javadalmazás révén szerzett jövedelemhez kapcsolódnak, nem mondanak le a mezőgazdasági munkáról, nem adják fel azt a beidegződést, hogy családi gazdaságukat termelőegységként megőrizzék.

Az egyes személyeknek az egyik társadalmi osztályból a másikba való átmenete egyenesvonalú, nem irányul jól körülírt formák felé. Ellenkezőleg, a szakmai státus és az osztályhovatartozás változása fokozatosan történik, a sokágú erőfeszítések nyomán lépcsőzetesen halad; a viselkedés hosszantartó átalakulási folyamatával együtt hosszabb periódust ölel fel, magán viseli a nemzedékek tapasztalatainak jegyét.

A kettős foglalkozási státusú csoportok közül egyesek nagyobb mértékben ki vannak téve a helyi jellegű értékek hatásának, és hosszabb ideig kevésbé fogékonyak a városi életmód iránt. Más csoportok esetében túlsúlyba kerülnek a városi viszonyok értékei, elsődlegesen érzékelik, mit jelent az ipari munka és a városi élet. Az ilyen személyek rendszerint az ipari profilú helységekből teljesítenek szolgálatot, bizonyos szakmai képzéssel rendelkeznek, de családi gazdaságukban mezőgazdasági munkát is végeznek, s jelentéktlenebb a kapcsolatuk a hagyományos kulturális értékekkel.

A falun lakó, de ipari munkát végző dolgozók e két kategóriája közötti különbség foka számos tényezőtől függ. Ilyenek: a szakmai képzettség, a munkahelytől való távolság, a jövedelem nagysága és forrása, a mezőgazdasági-ipari munka mennyisége és fajsúlya, a személyi törekvések, kulturális értékek, viselkedési modellek, a társadalmi tekintély, a családon belüli munkamegosztás stb. Mindezeket a tényezőket figyelembe véve teljesebben és árnyaltabban meg lehet határozni a társadalmi szerkezetet.

A társadalmi szerkezet értékelésekor nem lehet hatékony gondolat az egyseges kritérium, a lineáris osztályozás. Foglalkoznunk kell az átmeneti kategóriákkal is, körül kell írniuk a rájuk jellemző viselkedést. Ugyanakkor fontos tisztázni azt is, melyek ezek a csoportok, és milyen súlyuk van társadalmunk egészén belül. Persze, nem elegendő a tevékenység pusztja változását jelezni ahhoz, hogy elhatároljuk egyik társadalmi kategóriát a másiktól; valamely személynek ilyen vagy olyan foglalkozási csoportba való sorolása szempontjából nem jelentős az sem, hogy két mesterséget űz, döntő szava a jelzett tényezők együttesének van; az alapvető kérdés az, hogy ezek a tényezők milyen hatással vannak az emberi viselkedés modelljeire.

A jelenlegi szakaszt — úgy gondoljuk — az jellemzi, hogy uralkodó tendenciaként nyilvánul meg, s az elkövetkező szakaszokban is érvényesülni fog a kettős foglalkozási státussal rendelkező személyek számának növekedése, az új szerkezeti profilok megjelenése, s mindez vizsgálódásra vár.

Ismeretes, hogy 1950-ben az ország aktív lakosságának 74,1 százaléka dolgozott a mezőgazdaságban, 1976 kezdetén viszont csak 37,8 százaléka. De az elsődleges szektorban dolgozók számának csökkenése mint folyamat nem teljesen azonos azzal, hogy sokan feladják a mezőgazdasági tevékenységet, és teljes egészében beilleszkednek a munkásosztály soraiba. Ebben a távlatban a falvak rendezésére vonatkozó érvek figyelembe vehetik a kettős foglalkozású személyek sajátos helyzetét annak érdekében, hogy ezek az emberek továbbra is megmaradjanak mezőgazdasági termelőknek is, ne váljanak kizárólagosan fogyasztókká. Nicolae Ceaușescu elvtárs hangoztatta, hogy „azokban a szövetkezetekben, amelyek kisebb földterülettel rendelkeznek, a termelési tervet és a jövedelemmérleget úgy kell összeállítani, hogy a rendelkezésre álló munkaerőt más tevékenységi területen használják fel, ott, ahol szükség van erre. Így biztosítják azt, hogy kiegészüljön a jövedelem, mégpedig a munkában való tényleges részvétel révén.”

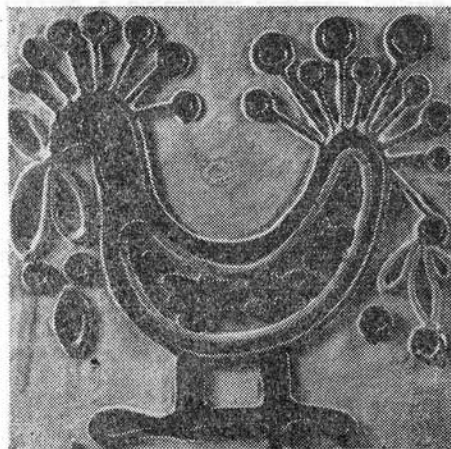
A mezőgazdasági termelőszövetkezetek sok esetben ésszerűbben felhasználhatják, s módjukban áll hatékony helyi kezdeményezéssel optimálisan értékesíteni az ingázó munkaerőt. A különböző esetekhez alkalmazkodó egyéni érdekelttség, a szolgáltatások lakhelyen történő végzése pénzbeli vagy természetbeli javadalomért mind azt célozhatja, hogy rendelkezésre álló jelentős erőket hasznosítsanak. Éppen ezért a kettős foglalkozásúak megérdemlik, hogy egyes szakintézmények törődjenek velük, s megteremtsék számukra a megfelelő feltételeket, biztosítsák a szükséges könnyítéseket ahhoz, hogy érvényesíteni tudják kettős szerepüket. Ugyanakkor fel kell figyelni az említett csoport mindennapi viselkedésében jelentkező pozitívumokra és negatívumokra annak érdekében, hogy fel lehessen számolni a zavaró tényezőket.

Nem kevésbé hasznos jellemző adatokat gyűjteni és lényegyet megragadó ismerveket megjelölni azoknak a csoportoknak a jellemzésére, amelyek egymástól elkülönült szerepeket töltenek be — mindezt annak érdekében, hogy nyilvántartsuk őket, hogy lássuk későbbi fejlődésük irányát. Ez — úgy gondoljuk — élethű képet nyújt hazánk társadalmi szerkezetéről és e szerkezet dinamizmusáról. Hogy e szándék valóra váljék, véleményünk szerint hasznos lenne bevezetni a statisztikai évkönyvekbe a jelzett társadalmi csoportot, hasznos lenne a népszámlálás adatainak feldolgozásakor a végső összegezésben olyan szempontot érvényesíteni, amelynek alapján árnyaltabban lehetne elvégezni a dolgozók csoportkategóriákba való sorolását.

A szociológiai erőfeszítés ezen a területen is indokolt, fontos szerepet játszik a társadalmi jelenségek megismerésében és irányításában.

Virgil Constantinescu

B. S. fordítása



B. Székely Ilona kerámiaja