

A gazdaság korszerűsége — korszerű gazdaság

Napjainkban gyakran és sokféle összefüggésben kerül szóba a korszerű gazdaság fogalma. Napirenden van „a gazdasági élet korszerűsítése“, „a korszerű ipar és mezőgazdaság kiépítése“, „a korszerű üzem- és munkaszervezés bevezetése“, „a nemzetgazdaság korszerű irányításának meghonosítása“ stb.

Mit is kell érteni a gazdasági életre vagy különböző területeire vonatkozó korszerűsítésen? Vannak-e ismérvei a korszerűségnek? És ha vannak, melyek azok? Állandóak-e vagy történelmileg változók?

Maga a fogalom — *korszerű* — is jelzi, olyasmiről van szó, ami a kor *körülményeinek, igényeinek és lehetőségeinek* felel meg. Mivel a kor maga is bizonyos időszakot ölel fel, feltételei, elvárásai és lehetőségei is változók: minden kornak megvannak a jellemző vonásai. Eszerint korszerű mindig az, ami az adott kornak leginkább megfelel. Ahány kor, annyiféle korszerűség van. Kérdezzünk azonban tovább. Vajon minden, ami a maga idejében korszerű volt, a változott körülmények között már korszerűtlenné válik? Egyáltalán van-e gazdaság *korszerűségének* általános érvényű ismérve? Avagy minden kornak megvannak a maga sajátos, egyedi korszerűségi ismérvei?

Véleményünk szerint van egy általános ismérv: *korszerű gazdaság az, amely a termelőerők adott színvonalán a társadalom igényeinek a kielégítését a legkisebb társadalmi munkaráfordítással, a legkisebb áldozattal képes kielégíteni. Más szóval korszerű a gazdaság olyan rendszere, amely a leggazdaságosabban tudja megoldani a szükséges anyagi javak előállítását, elosztását és cseréjét. Ami ezt elősegíti, a gazdaság korszerűsítésének irányában hat, ami ellenben akadályozza, késlelteti, a korszerűtlenséget mélyíti el.*

Továbbmenvé: azt, hogy a gazdasági életben mi korszerű és mi nem, attól függ, hogy csökkenti-e a társadalom erőfeszítésének nagyságát, vagy növeli. Hogy ezt közvetlenül vagy közvetve, azonnal vagy hosszabb távon eredményezi, nem döntő szempont. Ismeretes, hogy a társadalmi erőfeszítés méretét a munka termelékenységé, hatékonysága, eredményessége határozza meg. Ez pedig a mindenkori termelőerők és termelési viszonyok függvényeként alakul ki. A termelőerők adott színvonalára jellemző a tudomány és technika fejlettsége és alkalmazhatósága, a munkaerő száma, nemzedéki összetétele és képzettsége. Mindez pedig meghatározott tulajdonviszonyok és elosztási föltételek közt jön létre.

Optimális helyzet az, amikor a korszerű termelőerőknek korszerű termelési viszonyok felelnek meg. Kevésbé optimális, ha a korszerű termelőerőknek elavult termelési viszonyok között kell működniük, vagy ha korszerű termelési viszonyok esetén a termelőerők fejlettsége marad el. Az előbbire tipikus a jelenkori kapitalizmus, az utóbbira azok a szocialista államok, ahol a termelőerők még nem elég fejlettek.

Ezért az optimális helyzet, vagyis a korszerű népgazdaság létrehozásának módjai eltérőek. Míg a jelenkori kapitalizmusban a legkisebb társadalmi munkaráfordítás érvényesítését a tőkés termelési viszonyok sok tekintetben akadályozzák, addig a jelenkori szocializmusban a gazdaságosságát megnehezítő tényezők főleg a termelőerők, a technológia, a tudomány területén találhatók. Nem véletlen tehát, hogy ha a munkásosztály hatalomra jut, miután az elavult tőkés termelési viszonyokat fölszámolta, és új, korszerű, szocialista viszonyokat hozott létre, figyelmét a termelőerők korszerűsítésére összpontosítja, hogy a társadalmi munka termelékenységének, hatékonyságának a fokozását lehetővé tegye. És mivel ez utóbbi fő feltétele a korszerű termelőeszközök gyarapítása, a gazdaságpolitika fókuszába az ipar és ezen belül a termelőeszközök előállítására, a gépgyártó ipar kerül. Ebben az összefüggésben válik igazán érthetővé, hogy a szocialista iparosítás súlypontja a nehézipar — mint termelőeszközöket gyártó ipar —, amelynek termékei leginkább teszik lehetővé azt, hogy a társadalom igényeit minél kisebb ráfordítással elégítsék ki. De ebből az összefüggésből kiderül, hogy a szocialista iparosítás, különösen a nehézipar kiépítése nem öncél, hanem csupán a munkatermelékenység emelésének egyik eszköze. Mint ilyenek egyre tőkélé-

tesednie kell, mert magas hatásokkal és alacsony ráfordítással csak akkor lehet termelni, ha a termelőeszközök olcsók, s egyre kevesebb társadalmi munkaráfordítást igényelnek. Ellenkező esetben a nehézipar csak részben tudja szerepét betölteni. Elegendő mennyiségű és alacsony társadalmi ráfordítást igénylő fogyasztási cikket csak olcsó anyagokból, nem drága és nagy teljesítményű gépekkel lehet előállítani. A korszerű berendezéseket tehát nem csak a magas műszaki mutatószámok jellemzik, hanem az is, hogy előállításukhoz a társadalom minél kevesebb élő és holtmunka-ráfordítást eszközöljön.

A gazdasági élet korszerűsítésében két fázist különböztethetünk meg. Az első a *mennyiségi gyarapodás szakasza*; ebben a hatalomra jutott nép a szocialista iparosítás útján létrehozta azokat az iparágakat, amelyek a gazdasági növekedéshez szükséges termelőeszközöket biztosítják; a második a *minőségi, szerkezeti átalakulások szakasza*, amikor a meglévő ipari potenciál egyre növekvő hatékonyságú termelőeszközökkel látja el a nemzetgazdaságot.

A mennyiségi gyarapodás szakaszában a nagyarányú beruházások célja a kellő mennyiségű termelőeszköz megteremtése. Ime, hogyan gyarapodott hazánk ipara ebben a tekintetben húszegynéhány év során.

	1951—55	1956—60	1961—65	1966—70	1971—73
Az iparba beruházott összeg (milliárd lej)	33,2	44,9	92,8	165,3	145,4
Növekedés (%-ban)	100	135	278	496	440

Az ipari beruházások nagy részét a termelőeszközök gyártásának fejlesztésére fordítottuk, és ennek eredményeképpen jelentős növekedés jellemzi a román ipart ebben az időszakban.

(Az 1938-as év ipari össztermelése = 100%) /

	1948	1955	1960	1965	1970	1972
Vegyipar	101%	502%	11-szeres	35-szörös	92-szeres	119-szeres
Földgázkitermelés	435%	13-szoros	23-szoros	54-szeres	83-szoros	92-szeres
Villamos- és hőenergia	156%	576%	11-szeres	23-szoros	58-szoros	72-szeres
Fémfeldolgozás és gépgyártás	87%	496%	10-szeres	23-szoros	48-szoros	64-szeres
Építőanyagipar	117%	686%	10-szeres	23-szoros	43-szoros	55-szörös

E számok határozott mennyiségi gyarapodást jeleznek, s e tendenciák eredményeként lényegesen megváltozott a termelőeszközök és fogyasztási cikkek aránya az ipari termelésben. Míg 1938-ban az „A” csoport (a termelőeszközök gyártása) részesedése az összipari termelésben 45,4% volt, addig 1972-ben már 70,8%-ra emelkedett. A „B” csoport (a fogyasztási cikkeket gyártó ipar) részesedése az 1938. évi 54,6%-ról 1972-ben 29,2%-ra csökkent.

A nehézipar közismerten anyag- és energiaigényes. A fentebb vázolt ütemben történt növekedése nyomán az elmúlt két évtizedben jelentősen megnövekedett az ipar energia- és anyagigénye, amit csak az energia- és anyagtermelés nagyarányú fokozásával lehetett fedezni. Szemléltetésképpen íme néhány számadat:

		1938	1950	1960	1970	1973
Acél	ezer tonna	284	555	1806	6517	8161
Vasérc	„ „	139	392	1460	3206	—
Szén	„ „	2826	3893	8163	22855	24854
Földgáz	mill. m ³	311	2057	6707	19971	29238
Villamosenergia	mill. kWó	1130	2113	7650	35088	46720
Traktor	db	—	3469	17102	29287	38800
Cement	ezer tonna	510	1028	3054	8127	9848
Autó	db	—	—	12123	66898	—

Ezek az arányzámok bizonyítják, hogy hazánk ipara világviszonylatban is a legdinamikusabb gyarmokadásúak közé tartozik.

Tekintettel arra, hogy az utóbbi évekig a mennyiségi problémák elkerülhetetlenül a figyelem előterében álltak, a mennyiségi növekedést szolgáló iparágak kiépítésével az erősen anyagigényes iparágakat fejlesztették gyors ütemben és jelentős mértékben. Ugyanakkor rohamosan nőtt a gépesítés, automatizálás, kemizálás foka. Ennek eredményeképpen nőtt az energia- és az anyagfogyasztás is. Ezért a növekvő társadalmi össztermékben egyre nagyobb részarányul szerepelnek az anyagi természetű költségek. És minthogy ezeket pótolni kell, levonják a társadalmi össztermék értékéből, amiből az következik, hogy a megmaradó rész, az elért nemzeti jövedelem mind kisebb részarányt képvisel. Míg 1938-ban a társadalmi össztermékből az anyagi költségráfordítás részaránya 51,1%, a nemzeti jövedelemé pedig ennek megfelelően 48,9% volt, addig 1965-ben az anyagi természetű költségek részaránya 56,9%, 1972-ben pedig 59,5%-ra emelkedett, és ennek megfelelően a nemzeti jövedelem részaránya 43,1%-ra, illetve 40,5%-ra esett vissza. Vagyis minden 100 lej társadalmi összterméknél az utóbbi két évtizedben kb. 9 lejjel csökkent az elért nemzeti jövedelem. Azt mondhatnók, ez igazán nem sok, kár szóba hozni. Igen ám, de több száz milliárdos összegekről van szó, s ez esetben néhány százalékos csökkenés nyomon a nemzeti jövedelem apadása évente sok milliárd lejt jelent. A jelenlegi ötéves tervben például az anyagi természetű költségeknek csupán 1%-kal való csökkentése évente kb. 8 milliárd lej nemzetijövedelem-emelkedést szűlne. Mindez messzemenően indokolja a nyersanyagok és az energiahordozók pazarlása ellen, az ésszerű, takarékos gazdálkodás kialakítása végett hozott legutóbbi intézkedéseket.

A növekedésnek ezt a változatát úgy jellemezzük, hogy az extenzív típusú bővítést szocialista újratermelés esetén a társadalmi össztermék gyorsabban nő, mint a nemzeti jövedelem. Ez a jellegű fejlődés az adott időszakban igen hasznos és célszerű volt, hogy gyorsan kiépíthessük a kulcsfontosságú iparágakat, amelyek elengedhetetlenül szükségesek a termelés állandó korszerűsítéséhez.

De amilyen szükséges volt egy meghatározott időszakban a fejlődésnek ez a modellje, éppen olyan szükségessé vált a gazdasági fejlődés adott pontján a fokozatos áttérés az intenzív típusú fejlődésre. Ennek jellemző vonása, hogy a minőségi szempontok (termelékenység, hatékonyság, jövedelmezőség, a termékek minősége) kerülnek az előtérbe. Mindez nemcsak azért, hogy a nemzeti jövedelem gyorsabban növekedjék, mint a társadalmi össztermék, hanem azért is, mert ha a társadalmi összterméken belül összezsugorodik a nemzeti jövedelem, akkor fokozatosan szűkülnek a bővítéshez szükséges erőforrások. Az anyagi természetű költségek csökkentését az is sürgeti, hogy az anyagi erőforrások szintén szűkösebbek lesznek, minthogy az egész világon emelkednek az energia- és nyersanyagárak.

Az ipar tervezett növekedését (1990-ig kb. hatszoros szintet érünk el) 1970-hez képest ugyanis csak akkor lehet elérni, ha ugyanannyi energiával és nyersanyagból egyre több terméket állítunk elő. Mert ha a fajlagos anyagfelhasználás az eddigi trend szerint tovább nő, akkor az 1990-es termelési szint eléréséhez olyan mennyiségű nyersanyagra és energiára lenne szükségünk, amit jórészt honi termelésből már nem tudnánk előállítani, az anyagbehozatal viszont túlságosan megterhelné külkereskedelmi és fizetési mérlegünket. Szemléltetésképpen néhány példát idézünk. Míg 1950-ben 917 000 tonna vasércet hoztunk be, 1972-ben már 7,6 millió tonnát. 1950-ben 655 000 tonna kokszot importáltunk, 1972-ben már 2,4 millió tonnát. Ha acéltermelésünket a prognózis szerint 20 millió tonna fölé akarjuk emelni 1990-ig, akkor változatlan anyagfelhasználás alapján fel lehet bocsúlni, milyen hatalmas vasérc-, illetve kokszmennyiséget kellene importálnunk. Ugyanakkor figyelembe veendő az is, hogy ha a megelőző években a vasérc- és kokszimportot megkönnyítette a világszerte alacsony árak kedvező alakulása (csökkenő tendenciája), napjainkban ezen a téren ellenkező előjelű fordulat állott be, mert nemcsak a kőolaj, hanem más nyersanyagok ára is emelkedő irányzatot mutat.

Ezért nem véletlen, hogy pártunk és államunk az utóbbi években fokozódó figyelmet fordít az új nyersanyagelőhelyek feltárására, de főleg a termelés hatékonyságának állandó növelésére, a termelés gazdaságosabbá tételére. Ennek feltétele, hogy a kiépült kulcsiparágak ne csak több, hanem egyre korszerűbb gépeket is állítsanak elő (kevesebb anyagból, kevesebb energiával, nagyobb teljesítménnyel), olyan gépeket, amelyek lehetővé teszik, hogy a rendelkezésre álló erőforrásokat vagy az importból származó anyagokat magasabb határfokkal tudjuk feldolgozni.

Az utóbbi években még magas volt a termékek önköltségi árán belül az anyagi természetű költségek részaránya.

	Nyersanyag és segédanyag	Fűtőanyag	Energia és víz	Összesen
1951	62,5	2,6	1,5	66,6
1960	63,3	2,6	2,6	68,5
1972	67,7	3,6	2,9	74,2

Amint látjuk, mindhárom anyagi természetű költség emelkedő tendenciát mutat, amiből az következik, hogy ha továbbra sem csökken az áruegység előállításához szükséges anyag- és energiamennyiség, ez szükségszerűen az önköltségi ár emelkedését vonja maga után, ami csökkenti a vállalatok jövedelmezőségét, a gazdálkodás hatékonyságát.

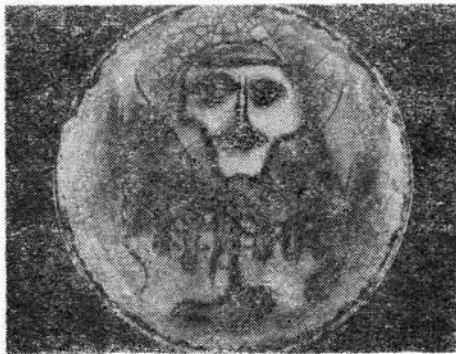
E felismerés nyomán gazdasági irányításunk jelentős erőfeszítéseket tesz, hogy iparunk szerkezetét az új feltételeknek megfelelően módosítsa: csökkentünk az igen magas anyag- és energiaigényes ágazatok fajsúlyát, és növeljük a munkaigényes termékek arányát. Azokban az iparágakban, amelyek anyagigényesek ugyan, de a nemzetgazdaság fejlesztésében szükség van rájuk, arra kell törekedni, hogy minél kevesebb anyagból minél több terméket állítsunk elő. A gépek súlyának csökkentése például azáltal érhető el, ha több különleges ötvöztaccélfajtát állítunk elő, amelyekből — nagyobb szilárdságuk révén — kevesebb kell. Ezen a téren — mint ismeretes — máris számottevő eredményeket értünk el. A nemrég üzembeállított Türgovištei Vasmű — láttuk híradókban, olvastuk beszámolóinkban — ötvözött nemesacélok gyártására szakosodott.

Az intenzív bővített szocialista újratermelés másik feladata az, hogy minél hamarabb megszüntesse a *felelőtlen* anyaggazdálkodást. Már a jelenlegi szinten is, az anyagi természetű költségek viszonylag magas részarányának egyik oka többek között az anyaggazdálkodás, az ésszerűtlen felhasználás, a szállításnál vagy a tárolásnál beállott veszteségek.

A munkaigényes iparágak kifejlesztése azonban nemcsak több eleven munkát igényel, hanem mindenekelőtt *magas szakképesítésű termelőket*. Nem véletlen, hogy pártunk és kormányunk fokozott figyelmet szentel az oktatás tökéletesítésének, a korszerű vezetési módszerek meghonosításának.

A korszerű gazdaság egyik tulajdonsága, hogy rövid idő alatt, viszonylag zökkenőmentesen alkalmazkodni tud a legújabb igényekhez és követelményekhez is. Ez az alkalmazkodás viszont korszerű irányítást igényel, jól képzett szakembergárdát, amely az újra való áttérés műszaki, gazdasági és vezetésbeli problémáit meg tudja oldani.

Szocialista termelésünk hatalmas előnye, hogy a nemzetgazdaság korszerűsítéséhez szükséges változások, tökéletesítések, amelyek a legeredményesebb termelést lehetővé teszik, nem spontánul, nem véletlenszerű szabad erők játékaként jönnek létre, hanem *tudatosan, a párt és a szocialista állam vezetésével és irányításával*. Ebben az összefüggésben magától értetődőnek, természetesnek tűnik pártunk vezetőségének az a törekvése, hogy a sokoldalúan fejlett szocialista társadalom építése érdekében állandóan és következetesen gazdasági életünk korszerűsítésére törekszik.



Bakó-Hetei Rozália kerámiatányérja