

KALOTASZEGI MŰEMLEKEK KIS ADATTÁRA

Adattár... e szóval is jelezni óhajtjuk az alább következő írás műnemét. Azt, hogy nem újat, sohasem látottat föltáró bemutatás — noha szép számmal láttat oddig ismeretlen műrészletet is; azt, hogy nem művészettörténeti tanulmány — noha egyik-másik műemlék megrajzolása eléri a tanulmány mélységét, alaposágát; nem riport vagy útleírás — ámbár a leíró jelleg több részében hangsúlyt kap —, hanem adattár, a szó szoros értelmében. Úgy véljük ugyanis, hogy Kalotaszeg műemlékeiről ma ebben a műfajban nyújthatunk... nem a legtöbbet, hanem a legfontosabbat. Hiszen e táj köveiről és festményeiről, fafaragványairól vagy népviseletéről kötetek és cikkek sora jelent meg, azonban meglehetősen régen láttak napvilágot, és csak egyes falvakra, az építés, faragás egyes elemeire irányultak, s nem nyújtottak átfogó képet. Ez a kis adattár azonban felöleli az egész Kalotaszeg minden műemlékét, s jelzi, hogy a hajdan bemutatottakból mi maradt meg, milyen állapotban, mit tártak föl az újabb kutatások, mit módosítottak az átépítések, tatarozások. Ily módon az adattár alapul és forrásmunkául szolgálhat újabb elméleti kutatáshoz éppúgy, mint a gyakorlati restauráláshoz. Nem állítjuk, hogy teljes és hiánytalan a kép, épp ezért örvendeni fogunk, ha élesebb szemű kutatók tekintete vagy szerencsés kezű pallérok vakolatbontó kalapácsa újabb műrészleteket tár föl e kincsekben gazdag tájon.

KORUNK

„Kevesen tudják, hogy a mai Kalotaszeg már csak utolsó keleti maradványa annak a Kalota nevű nagy területnek, mely a középkorban a Berettyótól a Sebes-Körös forrásvidékéig ezt a nevet viselte“ — írta Kelemen Lajos *Kalotaszeg történelmi és műemlékei* című tanulmányának bevezető soraiban három évtizeddel ezelőtt.

A Gyalui-havasok, Bihar komor hegyei és a szelídebb Meszes határolja nyugat felé azt a dombos fennsíkot, melynek hadászatiilag és gazdaságiilag fontos kulcsponyjain északnyugatra az almási Dezső-vár, nyugatra Sebes-vár és délre Léta vára félhold formájában övezi a központi fekvésű Gyalu várát. Ennek a négy várnak ölen van Kalotaszeg magva, de Kolozsvártól északra és keletre is találunk olyan falvakat, melyeknek építészete, holt és élő hagyományai — egy vagy több ponton — a törzzsel rokonságot mutatnak (Györgyfalva, Ajton, Bodrog, Pata, Kajántó és Szamosfalva).

A következőkben, a könnyebb áttekinthetőség szem előtt tartásával, olyan betűrendes felsorolást kívánunk adni, amely, bár nem teljes, de nagyjából felöleli több mint negyven helység műemlékeit és műrészlet-töredékeit, a temetőkben található kivételével. Ami ma föllelhető, fölmértük és bemutatjuk, had legyen tanúja a Riszeg hegy környékén hajdan kibontakozott műveltségnek és alkotókészségnek.

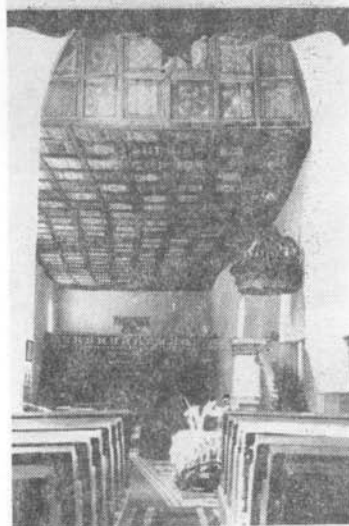
Ajton. Az egykori Sándor család kastélyát átépítették, ma már jellegtelen építmény, nem képvisel művészi értéket. Református templomának nyugati bejárója előtt csillagórszás díszítésű román kori kapubéllet-részlet látható, amely ülökéül szolgál. A hajó mennyezete kazettás, sötétzöld alapon, gyéren virágozva, „építettett Hajdu Sámuel és Bétsi Sámuel két betsületes asztalos emberek által“ (1795 körül).

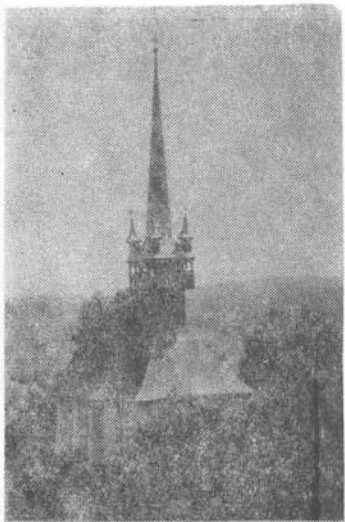
Bábony 1935-ben épült templomát Kós Károly tervezte. A régebbi egyház karzatát, néhány mennyezettöredékét és a szószekét beépítették a maiba. Ezek az elemek 1752–1753-ból származnak. A karzat felirata: „Anno 1753, Kolosvárt lakó Kövendi Asztalos János mester leginjeivel ugymint Martinus Rideli és Arkosi György.“

Bánffy-hunyad. Vásáros város, közigazgatási központ, vasúttal, négy égtáj felé ágazó műúttal. Minden adottsága megvan ahhoz, hogy a múlt és ma Kalotaszegének központja legyen. Bár régi nagyobb épületei, a Bánffy- és Barcsai-féle udvarházak érdemleges műrészletet nem tartalmaznak, a veszteséggért bőven kárpótól a város piacterén uralkodó, négyfiatornyos, komor, öreg református templom. Hajója, a sok vészt megért, jócskán görbe északi falával XIII. századi építmény. Eléje zömök tornyot, hátához magasított csúcsíves ízlésű szentélyt a XV. században emeltek (1483). Szentélyének ablakai, számszerint 6, mérműves kiképzésűek, hajójának nyugati bejárója (ma karzatfeljáró) profilozott csúcsíves faragású. Szemet gyönyörködtető belső borítását, barnás árnyalatú mennyezetét ismeretlen mester keze munkájával „B-hunyad Várossa Nagy Inségi között...“ építette 1705-ben. A hajó mennyezetén 200 tábla! (Közülük öt átfestve, továbbá a déli sor tiz tagján vastag és bizonytalan körvonalazás látszik.) Testvér ezekkel a kopottabb állapotban lévő 14 kazetta (és néhány félbevágott), melyek a diadalív felső ívközét töltik ki. A keleti oldal 111 tábláját, közöttük jó néhány alakos ábrázolását is, kissé nagyvonalúan, Asztalos Lőrinc János (Umling) 1780-ban festette. A reneszánsz díszítésű kőszószekéi kidei Sípos Dávid XVIII. századi munkája, melyet Drág XV. században épült, néhány évvel ezelőtt lebontott református templomából mentettek át Hunyadra.

Bedecs. Kőből épített, aszimmetrikus támpillérendszerrel festőien körülütdzdeli ortodox templomának középkori hajójához gótikus, a nyolcszögöt oldalával záródó szentély csatlakozik. Hajójának déli oldalán csúcsíves a bejárati kapu. Fogazott párkányú, reneszánsz modorú ablaka későbbi átalakítást jelez. A gondosan faragott XV. századi mérműves ablakok a szentélyt délről világítják meg, a felkelő nap sugarait S díszítményű ke-reklablak továbbítja a templom hossz tengelyének teljes vonalán. Négyfiatornyos, körtornácos, a hajó fedélszerkezetével egybeacsolt tornya népi mester művészi alkotása. Zavarólag hat az eredetileg zsindeyes fedésnek részbeni helyettesítése oda nem illő horganyzott bádoggal.

Bikal. A Monumenta Vaticana tanúsága szerint





1400-ban Tamásfalvi Ilyés fia Gergely engedélyt kap önálló templom emelésére. A koragótikus ízlésű épületnek ma csak az északi oldala érintetlen. Szentélye két mérműves ablakán át kapja a világitást. Mennyezetfestményének nagy része, 188 kazetta, gyalui Asztalos János műve (1697-ből), míg 57 tábla kolozsvári Umling Lőrinc János munkája a XVIII. század második feléből. (Jó néhányon szembevetendő az előd mintakincsének felhasználása.) A díszes szószékkorona (1790), keleti és nyugati karzata (1794) ugyancsak Umling díszítésű, míg az 1923. évi, hiányt kiegészítő, sablon-pacázás Asztalos József és Csöregi Márton munkáját „dicséri”.

Bogártelke. Szürkére vakolt, esetlen tornyú, kívülről nem sokat ígérő református templomának csinos a belső díszítése, és „Simon György Asztalos által készítettett, legényi voltak Szendrey István és Ta... [?] János Anno 1794-dik...” esztendőben. 79 mennyezeti, 8 orgonakarzati, 5 szószékelő kazetta és a padok mellvéd táblái mind „virágozotak” voltak; fehér alapon, fekete körvonalazású, sötét és világos vasoxid vörös, berlini kék, fakó krómzöld és krémsárga színezéssel. Őt pad mellvédje ma már gyöngyszürkére van átfestve, a legépebb és eredeti színeit még őrző egy és egynegyed padelőkocka pedig a szentély eldugott részét díszíti. A szószékkorona mennyezetén felismerhető az Umling Lőrinc modorú díszítés és írás. Nem sokkal későbbi az 1776 évszámú, idegennek ható átfestés (kék alapon zöld, vörös, fehér, rózsaszín-fűs minta) a szószékkorona cirádám és a persely ládikóján.

Dongó, Egerbegy, Egeres, Felsőfüld, Gesztrágy, Gyerőfalva, Nagypetri, valamint *Románádas* ortodox román fatemplomait nem a különböző korokban végzett hozzáépítések, átalakítások és részletek jellemzik, hanem az építésük alkalmával — alapjuktól a torony csúcsáig — egybesűrített művészi összhatás. Ezek az arányaikban és vonalvezetésükben kecses egységge ácsolt épületek, bár alaprajzilag megőrizték a nyugati gótika hajó és szentély megszokott beosztását, egyéni alkotások, és más-más hatásúak. Felsőfüld 1727-ben épült ortodox egyházának égbenyülő tornya magasztosságot, míg Egeres zömök, négyfartornyos román templomocskája bájt, közvetlenséget sugároz. Gesztrágy 1730-ban épült fatemploma megnövelt fedélszerkezetével, oszlopokra támaszkodó íves tornácaival a lakóház magas igényű változata, melyet nyugatra néző, kis méretű, de az alapépítménnyel teljesen összehangolt torony tetőz. Bánffydongó, Egerbegy és Gyerőfalva fatemplomain számtalan a közös vonás, sőt vonalvezetésük összessége annyira megegyező, hogy ismerve a kettőnek közeli építési idejét (Gyerőfalva 1732, Dongó 1740), feltételezhető az építőcsoport teljes azonossága vagy csak elenyésző mértékű felcserélődése.

Egeres. Mint uradalmi központ, csak részben tartozott a köztudatban elfogadott Kalotaszeghez. A Bocskai, Gyulaffy, Mikes, Szentkereszti család főúri kastélya 1572-ből származó kapufelirata szerint a XVI. század második felében épült. Ma ro-

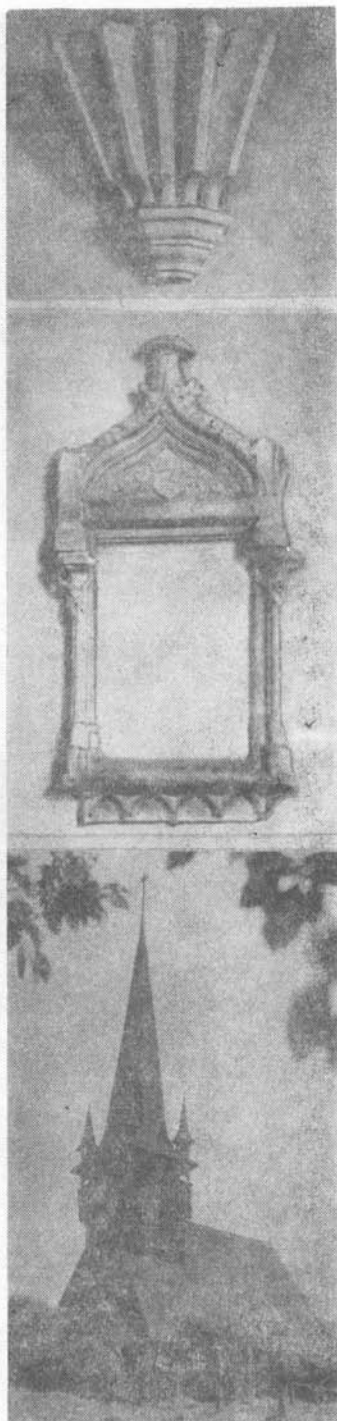
mos állapotban van. Néhány szépen faragott reneszánsz modorú ajtó- és ablakkerete megóvásra szorulna.

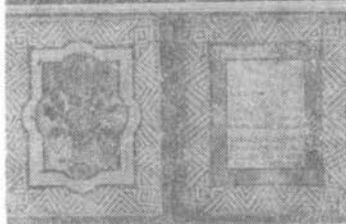
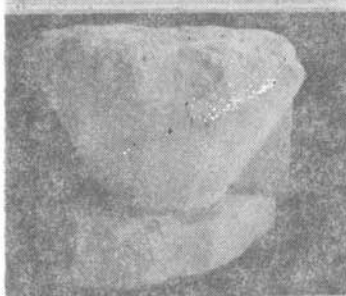
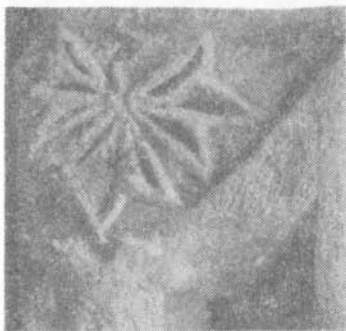
Református templomának román kori (XIII. századi) hajóját a XV. században csücsíves modorban bővítették. Hajójának déli ajtaja mellett kétalakos faragott római kötöredék található. Felette XIII. századi kisablak. A harmadik támpillér mindkét oldalába félköríves-fogazatú faragott kő van beépítve. A félköríves diadalív középmagasságától kezdve — a szentélyben — kétszer 1—2—3—4 (összesen nyolc) merőleges bordázatú boltindító látható; a hajdani, ma már nem létező belső kiképzés maradványa. Keletre és délre négy csücsíves mérműves ablak világítja meg a nyolcszög öt oldalával záródó szentélyt, melynek keleti falába „Stefanus LR, DE DANIEL VARGYAS” címeres kövét, míg déli oldalába Bocskai-féle sír- emléket (1616) építették be. 1493-as évszámú, gazdagon faragott szentségtartófülkéje az északi oldalnak dísz.

Farnas. A Szent-Iványi család kastélya madártávtalból mutatós, XIX. század eleji építmény, de érdemleges műrészletet nem tartalmaz. Ellenben a falu szélén eldugott, egy színre meszelt, igénytelennek tűnő kis református templomában díszítetlen rész úgyszólván nincsen. 82 (!) mennyezetkazettája, 11 padelője, két karzatának 10 táblája, hozzá 2 feljáró, az úrasztala és a szószék, tehát minden belső berendezése, Umling Lőrinc „virágzó” munkája 1750-ből. Szentélyének falában 3 boltindító csonk, vastagon bemeszelve, az egykori gótikus ivszerkezet maradványa. Két gondosan faragott oszlopdíszítménye (pillérfő) a XIV—XV. század fordulójára mutat. Ritkaszerű faragású Veres János sírfedőköve 1510-ből a diadalív déli falában. Déli kapuja reneszánsz modorú, XVI. század eleji munka. Ajtószárnyát renoválta Öreg Kador Márton 1777-ben. Nyugati bejárója gótikus kapuizékből — másodlagosan — összeépített kőkeret. Oroszlánt ábrázoló, beépítetlen szobortöredéke nem almásmonostori hagyaték (Bunyitay Vince feltételezése), hanem római funerális emlékkő (Balogh Jolán megállapítása). Haranglábja újabb típusú, kiugró erkélyével, zsindeyes fedelével, öszszehangolt arányaival tökéletes, kecses alkotmány. Ünnepre, keresztelőre, temetésre öreg középkori harang kondul.

Gorbó. A Lészai család emeletes kastélyát teljesen átalakították, s hiányzik egykori kapuzata, mely a „jó kemény cserefa és virágokra kimetszett, veres és fejér festékekkel megszínlelt oszlopokkal áll...”. Illetve csak állott valaha. A régi templomdombon XV. századi szenteltvíztartó-töredék került felszínre, datálva egykori kőegyházát.

Gyalu. Történelmi források szerint a XII. század vége felé Gyalu is az egyházi birtokok részévé vált. Először 1439-ben említik „Castellanus de Gallo“-t. Az első nagyobb szabású várépítető valószínűleg Matheus de la Bischino, utána Zápolya Miklós, majd Geréb László következik, aki tiszta reneszánsz stílusban építkezik. Statileo János foly-





tatja az erőd kiépítését Galaczi More Péter vezetésével. Tervezője hihetőleg az olasz Domenico da Bologna. Bástya 1639. évi dűlását I. Rákóczi György hozatta helyre, és a várat kastéllyá alakíttatta át. (L. Starmüller Géza: *Műemlékrestaurálás és turisztika Kolozsváron és környékén*. Korunk, 1972. 8.)

Gyerőmonostor. Kalotaszeg legöregebb egyházi műemléke a Gyerőfyek hajdani nemzetségi temploma. Komor, félköríves kapuival, csúcsíves szentélyével, zsindeyes, rusztikus fedélszerkezetével és tornyának égbetörő vonalával sok elpusztult építészeti emlékünkhöz mintaképet tömör egységben varázsolja elénk. Különleges ötvöződése a Keletről származó, de Nyugat közvetítésével hozzánk újból eljutott építészeti modorok alkalmazásának, egészséges, népi gyökerű, „konstruktív szellemű“ mesterek átlényegítő keze munkájának. Hajója és régi szentélye tatárjárás előtti, később, 1241 után, nyugatra néző, közös pitvarból kinövő páros tornyot emeltek eléje. Régi, XIII. századi szentélyét lebontták, majd 1442-ben újat, csúcsíveset építettek helyére. Római kori részletei: a nyugati oldal fogazott-ívű belső kapuja, a későbbben épült, félkörös mezőt kitöltő, leveles-indás nyugati külső ajtó, az északi oldal nyílhegyes-keresztüllős körablaka, továbbá kétosztatú toronyablakai és a hajó déli kisablakai. Mérnök szentélyablakai csúcsíves modorúak, míg papi ülőfülkéjét (1536) és sekrestyeajtóját reneszánsz ízlésben faragták. Szászéke 1742-ben készült, kidei Sípos Dávid műve. Belső berendezésének díszítése (karzatok, padelők, úrasztala, sekrestyeajtó) a feliratok szerint Umlingék munkája; az 1753. és 1758. évekből származik. Délre néző csonkatornyának falába három szoborcsoportot építettek be: a baloldali az újhitet megszemélyesítő, mosolygó, sárkányölő Szent Mihály, fonák testhelyzetben, gótikus vonalvezetéssel. Közül a kétoroszlános, medúzafejes, halotti emlékkő (római töredék). Jobboldali, félköríves fülkéjének mereven tekintő, hajfonatos madárleánya — föltételezhetően — sárkányfiakat szoptat. A félkörök vonaljátékára felépített, Kelet sugallatát hordozó szoborcsoport olyan döbbenetes román kori alkotás, mely a keresztényi kultikus ábrázolások közé be nem illeszthető. (Hasonmását — tudomásom szerint — nem ismerjük.) Szimbolikájának magyarázatát az eredetmondák világában — és csak Keleten — találjuk. (Lásd a műmellékleten.)

Gyerővásárhely. Régi református temploma lebontásakor (1831) megőrizték a XV. század előtről származó falrészleteinek egy részét. A jelenlegi hajó belső borításául átültették Umling Lőrinc 1752-ből és a kolozsvári Asztalos Tamási János 1777-ből származó 82 táblás, díszes mennyezetét. Ugyanúgy új helyére építették be a nyugati karzat két szélső tábláját, feljáróját, mindkét karzat alsó díszítő párkányát és az 1770-ben készült díszes szószékkoronát. Az északi falba beépített, olaszkoszorús (reneszánsz modorú) Gyerőfy-címeres sírkő 1515-ös vésetű.

Györgyfalva. E hagyományokban annyira gazdag község szegény építészeti emlékekben és említést érdemlő töredékekben. Katolikus temploma

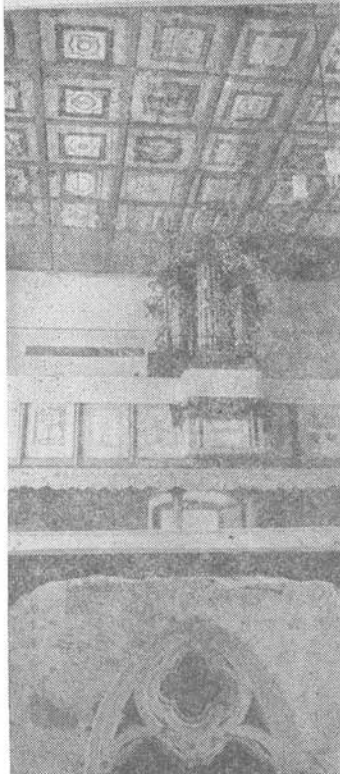
toronyának déli oldalába 1570-es (?) jelzésű szemöldökkövet építettek be. A torony alatti bejáró két oldalán sima, félköríves benyúló került elő a valoklatréteg alól (1973-ban). Az északi ív mellett H.F.A.-véset és 1606-os évszám, felette pedig PETRIOS PAVAY 1585 (gyakorlatlan kéztől eredő) véset áll. A 207-es számú ház homlokfalában — másodlagos beépítésben — ajtószemöldökkő fekszik. Ezen és a két szomszédos telken hajdan a Gyerőfyek kastélya állott. A reneszánsz modorban faragott mészki felirata: SOLA VIRTUS ET VIVENTI ET MORTUOS TABILIS VIVET POST FUNERA VIRTUS VIRTUTIS ET GLORIE COMES INVIDIA 1588.

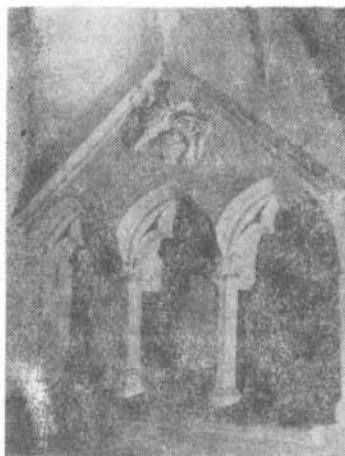
Inaktelke. Népi építészeti emlékekben gazdag. Sok az öreg ház és csűr. Egyedülálló az 1888-ban faragott, 21. számú ház utcaajtaja. (Női alaknak a kőkorszakban szokásos ábrázolási módja.) Református temploma XV. századi keresztelőküldencét és Umling Lőrinc János készítette (1783) festett szószékkoronát őriz.

Jákótelke. Öreg házak és csűrök még díszlenek itt-ott, de építészeti különleges vagy számottevő már nincs közöttük.

Kajántó. Római katolikus temploma kváderkövekkel szegélyezett XIII. századi építmény. Késő román kori hajójához a XV. században koragotikus szentélyt építettek. Szentélyének körkorongban (napszimbólum!) záródó boltozata, a sekrestye ajtaja és a déli falában elhelyezett papi ülőfülkéje (sedilia) a XIV. század bélyegeit viseli magán. A háromszatú csúcsíves kiképzésű ülőfülkét szép vonalú szárnyas oroszlán féldomborművű ábrázolása díszíti.

Kalotadámos. Négyfiatornyos, magasított szentély református temploma a XIII. században emelt hajójával, a nyolcszög öt oldalával záródó, gótikus alaprajzú szentélyével arányos, nemes vonalú építmény. Egyetlen megőrzött, faragott kőszellete a torony alatti reneszánsz modorú ajtókeret. Nyugati karzatának 6 tábláját 1753-ban Umling Lőrinc díszítette: „Ao. 1774. 24 Martii Asztalos Lórintz Ur a Templom mennyezetét megalkuván Urral áldomásra költöttem... 15 Den“ és „A Korona festéséért Lórintz Urnak attam itallal együtt Flor. 1-Den 54.“ Az eklézsia iratai szerint 1774-ben — két áldomás között — elkészült a hajó és a szentély összesen 82 táblás mennyezete. A szószékkoronára „festéséről“ szóló írásos emlék hitelességét kétségbe vonjuk, ugyanis a korona mennyezetén szétterülő minta teljesen egyezik a magyarvalkói legénykarzat alján levő, ismeretlen mestertől származó festett kazetta modorával és technikájával. Lőrinc úr legfeljebb lelakkozta elődjének díszítését. Emellett bizonyít a vastagon alkalmazott lakkozás alatti felirat: „Renno 1701—1710—1711—1717.“ (Tehát mind olyan dátumok, melyek megelőzik az Umlingok kalotaszegi működésének idejét!) Az Umlingok „mesterjegyének“ vélt fekvő, többszörösben cikornyás paragrafusforma ugyancsak előfordul a fenti négy évszám mellett. Tehát a szakirodalomban is nemegyszer előforduló ilyen ér-





telmű következtetés — meglátásom szerint — téves.

Kalotaszentkirály-Zentelke. A Bánffyak egykori „szép írott és festett deszkából való” mennyezetekkel ékesített zentelkei udvarházával szemben, helyesebben annak hajdani helyéről látható dombon áll Szentkirály középkori eredetű, négyfiatornyos, fehérre meszelt falú református temploma. Kár, hogy égbetörő hegyes tornyára (építették 1762-ben) barokk dudor került, mert megtörte nemes vonalát. Zsindelyes tornyának bádog borítása ugyancsak eléggé visszatetsző. Toronyaljának bejárója csücsíves. A főhajóhoz záródó szentély keleti külső falán kivehető a vakolatréteg alatti kerek ablak körvonala. Délnyugati porticusa „BALINT PAL KÖLCEGÉVEL” épült „Anno 1742 Die 4 JULII” — igen nemes vonalú, tetszetős ácsunka.

Ketesd. XIII—XV. századból származó fatornyos temploma helyén 1937-ben Kós Károly tervei szerint új köegyház épült. Mennyezetére visszahelyezték a 21 régi kazettát, gyalui Asztalos János 1692-ben készített munkájának töredékét.

Kisbács. Katolikus templomának hajója öt oldalával záródó poligonális szentélyével középkori alaprajzra utal. Az átalakítások alkalmával főlösen rárakott, jóformán mindent eltakaró vakolatréteg alól csak a sekrestye sima csücsíves ajtaja és a hajó nyugatra néző, profilozott faragású XIV. századi, gótikus vonalú kapuja maradt szabadon.

Kiskapus. „...az egykori Gyerőfy-kúria sok átalakításon ment át, de egy részéről megállapítható a XVI. századi eredete” — írja Kelemen Lajos. Ma már csak pincéjének egy része érintetlen, méteres falait lebontották, és faragott köveinek javát a szomszédos emeletes ház falába építették be. Egyetlen, még fellelhető, megmunkált részletét, az udvaron hányódó párkánytöredéket reneszánsz ízlésű faragás borítja. Református templomának hajója a XIII. század vége, XIV. század eleje között épült. Négy sarkán faragott kváderkő a szegélye, déli oldalán részsütös béléltű kisablak világít, míg párjának csak felső íve maradt meg ép állapotban. Nyugati bejárójának csücsíves kapuja méltó párja a felette díszlő négylevelű löhere mintájú körablaknak. Déli, kovácsoltvassal pántolt ajtószárnyát körteidomú, gótikus keret övezi. Szentélyét 1503-ban toldották a hajóhoz, csücsíves boltozattal, csodálatosan szép, Gyerőfy-címeres boltzárókövel és két gótikus ízlésű, mérműves ablakkal. Az északi falhoz támasztva, a Gyerőfyek címerével ékesített két sírkő jól illik az összképhez. A hajó mennyezetét 79 festett kazetta borítja. Felirata szerint: „totum hoc opus laquearis absolut [...] Laurentius Umling Szaskizdinus.” Nyugati karzata (10 tábla) 1742-ből való, míg hat padmezője újabb és gyorsítottabb kivitelezésű Umling-díszítmény. Ácsolt harangtornyocskája távol áll a templomtesttől, „... épült e harangláb 1895 be a Bot Márton úr feltalálása és szorgalma által”.

Körösfő. „A körösfői torony a legarányosabb, leg-

sikerültebb épület, a népi alkotások közt igazi műremek" (Debreczeni László: *Erdélyi református templomok és tornyok*). „Átalakított emlék Körösfő festői fekvésű református temploma is, melyet a kalotaszegi török—tatár dúlások után az 1690-es években építettek újra" (Kelemen Lajos: *Kalotaszeg történelmi és műemlékei*). Kazettás besztású belső mennyezete, mindkét karzata, padelőkockái és szószékkoronája teljes egészében díszített. 135 kockát, nyugati karzatának 13 mellvédjét és 3 feljárati tábláját, a karzatok alá feldolgozott 31 darabot, 11 padelót és az éneklőszéket (pulpitust) Umling Lőrinc 1764-ben alkotta. (Helyesebben nagyrészt elődjétől, gyalui Asztalos Jánostól kölcsönözte, akinek a keleti karzat alján elhelyezett két és fél eredeti kazettája azonosítható.) 1834-ben készült a mennyezeti rész 90 táblája és az alatta helyet foglaló karzat 6+1 kockája. Utánzó, gyakorlatlan vonalvezetésű kiegészítés.

Középlak. Az Almás patak völgyében fekvő elpolgárisodott nagyközség. Ujonnan épített református templomának déli bejárója előtt szép faragású román kori oszlopfők ülökéül szolgálnak. Nyugati kapuja csúcsíves modorú, a lebontott régi templomból való.

Lóna (Felsőlóna vagy Szászlóna). Református temploma déli bejárójának csúcsíves ajtaja, szentélyének három mérműves keskeny ablaka az építetetés idejét az 1500-as években határozza meg, belső borítása és bútorzata egészében díszített. Szószékkoronája 1750-ből való, 120 kazettás mennyezete, 3 karzatfeljáró-kocka, nyugati karzatának 9 táblája, az összes padoknak lesúrolt oldala és további húsznak homlokmezeje mind Umling Lőrinc 1752. évi munkája.

Magyarfenes. XIII. századból való katolikus templomának szentélye egyenes záródású. A keleti falát felátó, háromrészes (olasz betétű tükröző) freskó a XIV. század közepén készült. Az első tábla a keresztrefeszítést, a második az ún. Veronika kendőjét ábrázolja, az utolsó „imago pietatis". (L. Balogh Jolán: *Az erdélyi reneszánsz*.)

Magyarléta. A kisbányai havasokkal szemben, a Jára patak völgyének egyik szirtjén áll még Léta vára romja (nevezik Ghiczi-, vagy Géczi-várnak is). Építési idejét az 1241—1242-es tatárdúlás utáni időkre teszik, de hiteles adat nincsen birtokunkban. A falu református templomában a remekbe készült szószékkorona „Tordai Johannes Major 1752. Asztalos de Torda" munkája. (Ma már átfestve!)

Magyarókerke. Részben átépített XIV. századi református templomának déli, nyugati és északi oldala még eredeti. 1690-es évszámot viselő fa haranglábát a múlt század végén bontották le. Szószékkoronája 1746-ból, feljáróinak díszítése és a nyugati karzat 5 táblája 1786-ból, továbbá a később festett karzatfeljáró két táblája, az asszonyok padja és a papiszék mind az Umlingok műhelyéből való.

Mákófalva. Néhány öreg háza és a templom egyetlen feliratos köve (1646, hajdani boltozattördék) alkotja a megmaradt értékek összességét.





Méra. Középkori, nagyrészt átépített református templomának keletre néző félköríves ablakocskája XIII. századi. A hajó nyugati oldalába beépített, csúcsíves bejáró a XV. századból való, déli bejárója, porticuskapuja és íves ablakai pedig XIX. századi restaurátumok. Két középkori profilozott bordatag (egyikük mesterjegyes) a szomszédos istálló alapozásából került felszínre. Az úrsztala szépvonalú középfestéssel, ismeretlen, Umlingok ideje előtti mester munkája. Felirata: ANNO 1709 DUÉ [!] 2 MÁR [!]. A latin szavakra helyezett ékezetek helyi mestert gyaníttatnak.

Nádasdaróc. A szemünk láttára alakuló gyárváros (Egeres—Daróc—Bogártelke) ölelésében, öreg fáktól körülvéve él egy darabka középkor. Természköből épített református temploma magasztos, zindelyfedésű, műrészletekben gazdag emléke a XIV. és XVI. századnak. Belsejében öt gyámkő és egynek a fészke az elpusztult csúcsíves boltzat tartozéka. Jelenlegi 90 táblás mennyezete „... az Eklésia költségével és hűséges forgolódása által...”, Umling Lőrinc ecsetjével díszítve, 1750-ben készült (szürkés mezőben, fehér alapon, pasztellzöld, vörös, fekete és piros-barnás színekben). Padelőkockái közül ötöt ugyancsak Umling díszített. Ismeretlen mester keze munkája az ötrészes ülőpad kiváló díszítménye. Egyiken: „BALÁS ANNO 1687 ANDRAS”, a következőn B.A. betűjel, a harmadikon 1701-es évszám látszik. Szószékkoronája (vellum) „... BALÁS ANDRAS ANNO DM 1682” feliratú. A hattáblás orgonakarzat gyalui Asztalos János megszokott színeivel és központi elrendezésű mintáival ékeskedik. Az északi fal freskótöredékén Jakab, az idősebb ismerhető fel, tarisznyával és bottal, amint jobb kezét a térdelő adakozó fején tartja (készült a XIV. század közepén).

Nagyalmás. 1238 előtt már felépült Almás monostorát 1241-ben tatárok pusztították el. Romos köveit Pál országbíró — az almási Dezső-várba építtette be. Ennek nagy részét 1808-ban, a faluban épített gr. Csáky-féle urasági épületekhez használták fel. Helyénhagyott vártornya faragott műrészletet ma már nem tartalmaz. Almás monostorából származó, román kori, szalagfonat díszítésű ajtó- vagy ablakkeret követ sirkővé átalakítva, a református templomban őrzik. (L. bővebben: *Utunk*, 1972. február 4.)

Nagykapus. Szép kidolgozása a református templom XIII. századi nyugati kapuja (fürtös szőlőlevéllel és tölgylevéllel díszített). Ugyancsak késő román kori ízlésre vall déli oldalának kőbélletű kisablaka. Belsejének hajdani virágos mintázata ma kékre van festve. A cinterem szép vonalú déli bejáró kapuját és fedeles ácsorgóját (szakállszárító) Beke István készítette 1755-ben.

Nagypetri. A vastag vakolat alól néhány hónapja feltárt XIII. századi, félköríves ablaka végérvényesen meghatározta református temploma építése idejét. Később az aprócska templomot három oldalával záródó hajótesttel toldották meg. Mennyezetkaszettáinak egy része „[Z]ilahi Asztal[os] [I]stván által ann[o] [1]713 die Maji“-ban készült, majd Asztalos Umling Lőrinc kezétől „három újabb sor

mennyezetek, asztal, benne lévő XVIII székekkel" 1769-ben „virágózott". A legénykarzat aljának 5 kazettája, a karzatfeljáró, a szószékkorona és az egyrészes papiszék Umling diszítésű (1770). Haranglába zsindeleyel fedett, tompa tornyú szép ács-munka.

Sárd. Öreg református templomának romja az 1300-as évek jellegét viseli magán. Áll még a hosszúkás alaprajzú hajója (északi fala kivételével), félköríves szentélye és ennek északi oldalához ragasztott sekrestyéje. Épek a hajó és szentély faragott ablakai, csücsíves diadalíve és déli bejárájának kerete. Szentélyében a hajdani boltozat indítóinak fészkei és falfestmények nyomai láthatók.

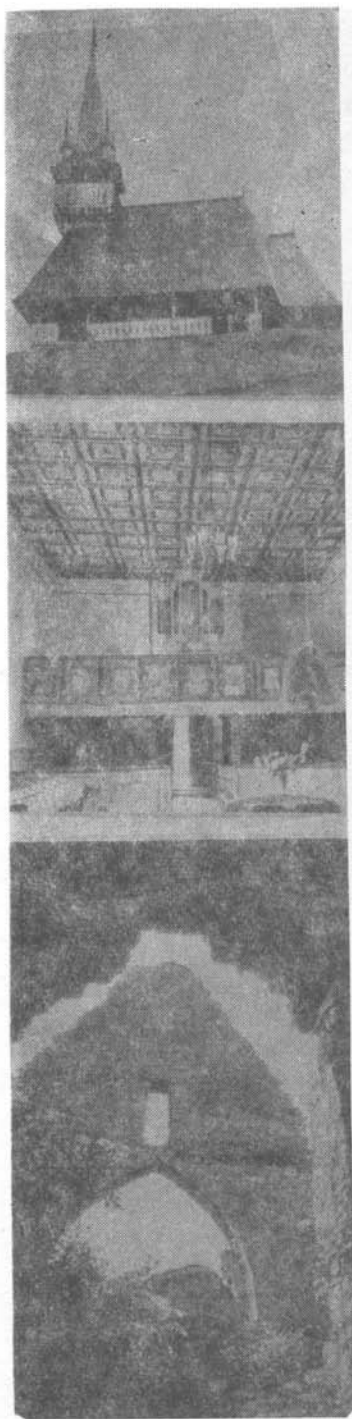
Sebesvár. Alapítási ideje ismeretlen. Oklevelekben 1319-től kezdve emlegetik, de ennél jóval régebbi. 1393—1414 között királyi birtok. 1399—1498 között Hunyad és Hunyad-vár néven emlegetik. 1412—1435 között Zsigmond királytól a losonci Bánffyák kapják adományul. Ma romos állapotban. Festői kerek-bástyáját fél évszázaddal ezelőtt Kós Károly tervei szerint fedték újra. (L. bővebben Starmüller Géza idézett tanulmányát.)

Szamosfalva. Római katolikus templomának téglalap alaprajzú hajója egyenes záródású szentélyével, délre nyíló félköríves ajtajával a XIII. század stíluselemeit viseli magán. Szentélye bordázott mennyezetű, vastagon lemeszelt címeres zárókövel. Három sírkövet építettek be a hajó falába; a közös eredetű Gyerőfy—Mikola család kihalt tagjainak reneszánsz ízlésben faragott emlékei ezek.

Sztána. Református temploma a többszöri átalakítás miatt rengeteget veszített eredeti értékéből. XV. századi gótikus hajóját új, szakszerűtlen hozzáépítéssel és pallérművű tornyával a felismerhetetlenségig újszerűvé alakították. Gótikus ízlésű, két pajzsos díszített nyugati bejáráját vastag vakolatréteg takarta. Elfalazásának törmelékei közül csücsíves ablakocska (olaj- vagy szentségtartó fülkének is használható faragott kókeret) került elő. Belsejét 78 festett mennyezetkazetta és számtalan írás utáni varrottas teszi takarossá. Az átépített hajó 42 táblája 1743-ból való, gyalui Asztalos János bizonytalan rajzú (öregkori?) munkája (esetleg utánzata?). 36 kazetta 1836—1837-ben, a hajó hozzáépítése időpontjában készült, és az előző mintáknak kék színben tobzódó utánzata. Nagy jelentőségű a legénykarzat alatt eldugott 10 darab valódi, gyalui Asztalos János kezevönású tábla, melyek között gazdag és változatos szegélydíszűeket is találunk. Festett szószékkoronája és papi széke Umling megszőkott színezésével és vonalvezetésével készült 1777-ben.

Szucság. „...Szucság mint túlnyomólag kisnemes falu, csak földrajzilag maradt a mai köztudat kalotaszegi területén...” (Kelemen Lajos). Mi mégis megemlíthetjük Siveges kőfaragó reneszánsz modorú sírkövét (jelenleg a XIII. századi református templom porticusában), mert tagadhatatlan rokonság fedezhető fel a Kalotaszegen oly sokat alkotó kidei Sípos Dávid kőfaragó térkitöltő-díszítő modorával.





Ugyanígy nem hanyagolható el, a festett mennyezetek teljessége érdekében, a helybeli Asztalos Boka János 1775. évi paddiszító munkássága és Umling Lőrinc itteni karzatfestő működés sem.

Tordaszentlászló. Újonnan épített református templomának piacán padolásul szolgál Dengelegi Pongrác 1488 (?) évszámú címere. A. XV. századi, gazdag kidolgozású, csücsíves ablakműtörödek a lebontott középkori templomtól származik. A kereszt alakú boltzáró-törödek és több mint 10 darab sírkőnek felhasznált XV. századi faragott idomkó összegyűjtése és kőtárba helyezése most van folyamatban. A még szolgáló, szürkére fakult pulpitus, mintájáról és kivitelezéséről ítélve, Umling Lőrinc munkája.

Türe. Az egykori Bánffy-udvarház valóságos XVIII. századi építmény. Református temploma déli porticusában az erdélyi magyar ornamentikára jellemző síkban kiterjesztett, szőlőleveles-indás díszítésű oszlopfő látható. Homlokélet, előredülő helyzetben, redős ruhás, kardos alak díszíti. Több faragott kapubélet-tag (átmenetkori) az előbbinek járulékos íze. Ezekkel egyidős az újonnan emelt kőfal oldalába beépített „Agnus Dei“-törödek, körörszás kitöltő díszítménnyel. Mellette római emlékkő és a temetőből biztonságba helyezett gazdátlan, régi sírkövek sora. A kidei Sípos Dávid készítette díszes szószék 1759-ből való. Több figurális díszítésű kályhafiókon (a középkorban Türen készültek) kardos-királyfejet, országlmát és életfát felmutató koronás férfit, két halat tartó, redős ruhás királyt, griffet, életfás és naprózsával díszített kakast találunk.

Valkó. A havasok lábánál, a Tunya dombjának fenyővel megtűzdelt oldalában, gondosan kiválasztott helyen épült fel a XIII. században Erdély — talán — legfestőibb református temploma. Csücsíves ízlésben átépítették és szentéllyel bővítették az 1452-es évben. Zömök, erőt sugárzó toronyfalát tornácos, négyfiatornyos tető koronázza. Feketére patinázódott zsindeles fedele hófehérre meszelt, öreg falakra támaszkodik. Mintha szépségének kiemelése kívánta volna, szabálytalan vonalú szerény várfalat is építettek köréje a XVII. században, de nem sívár simát, hanem nyugatra és délre néző, tornácos fedelű, tornyos bástyácskákkal megtűzdeltet. Káprázató összkép, hibátlan architektúra! Nincs rajta fölösleges, nem hiányzik róla semmi. Teljes és befejezett mű. Hihetetlen, hogy még ilyen kincs felett is meghúzták a vészharangot, és akadt, aki silány, palléralkotmányt kívánt helyette. A *Hon és Külföld* című egykori kolozsvári újság 1842-es folyamának 88. lapján Téglási Ercei József így ír: „5 ágú tornya és tornyos két cziinteremkapui a török császár hétértornyú várát hozzák az utazó elméjébe. Az ilyen tarka ízlésű építési modor egyházainknak legkisebb dísz sem ad és minden lelki sérelem nélkül számkivethetjük éppen Chinába, ahol az épületeknek oly sok ágú szarvai vannak, mint a szarvasoknak.“ Déli falának félköríves aprócska ablaka idestova 700 éve vetíti keskeny fénypásmáját az öreg hajóba. Szentéye gótikus bordázatú, két csavart henger, egy

arc, valamint két, stilizált makk formájú indítóköre támaszkodik. Három boltzáróköve közül a pajzs alakú holddal és csillaggal díszes, míg társának, a hatszirmú rozettának fele hiányzik. Északi falában arabeskkel díszített szentségtartófülke van, melytől nyugatra gótikus modorú sekrestyebejárót találunk. Befalazott kövei közül szembetűnő a Valkai család esztétikus vonalvezetésű, cirádamentes, pajzsos címere. Szentélyének mérműves ablakai, keresztelomedencéjének pompásan kialakított kelyhe és több, e helyen fel nem sorolható faragott idomkó a középkor hangulatát teszi teljessé. A félköríves diadalív északi oldalához támaszkodik a kidei Sipos Dávid modorában faragott és festett szószerék 1722-ből. Hajója kazettás borítású, Umling Lőrinc és fia munkája (1778). A legénykarzat alsó padozatát részben az Umlingok működését megelőző időkből származó festett kazetták és hosszan díszített pallók borítják. Két díszítő mester munkáját lehet itt különválasztani, akiknek neve még ismeretlen.

Vista. Ékessége a XIII. században épült és 1498-ban csak kiegészített négyszög-szentélyű református templomcskája. Építtetője a Monoszló nemzetségből való Péter. XIII. századi részletei: nyugati félköríves kapu szőlőleveles-fürtös indával, természet-hű kivitelezésben és ennek jobboldali párja, a keverten stilizált leveles-virágos inda, közepén egy sárkánynak mondható pikkelyes törzs tekeredett farkkal és hullámvonalak közé rejtett, fekete S betű vagy talán ékfejű-ékfarkú kígyó képe. Déli bejárója ugyancsak román kori, rajta „kegyeleteljes” csákányütések nyomai, ennek ellenére elég épen megmaradtak az ősi hitvilág fő szimbólumainak domborúan vésett jelképei: páros nap, hold és csillagok (elfedte Debreczeni László). Az előzőkkel egykorú még az oromzati kerekablak és a félköríves sekrestyeajtó. Későbbi a koragótikus szentségtartófülke. 1498-as évszámot visel a szentély boltzáróköve (egyben jelzi az újraboltozás időpontját is). A mézsréteg alatt XV. századi népies modorú falfestmények (freskók) lapulnak (Kálvária, utolsó vacsora, Szent Miklós lecsendesíti a tengert, betlehemi gyermekgyilkosság, két szent alakja, az Olajfák hegye, menekülés Egyiptomba [?]). Középkori [!] a remekbe készült, vésvé domborított (részben átfestett és megcsonkított) papiszék. Legénykarzata kilenctáblás díszítésű, alsó párkányán olvasható az egyetlen hiteles azonosító adat gyalui Asztalos János munkásságáról, 1699-ből. Mennyezete (120 színesen díszített kazetta), középtartó gerendája, az ajtók, a padelőkockák és a szószerék festése idősebb Asztalos Umling Lőrinc munkája 1765–1767-ből. Haranglába 1760-ban készült, nagyszerű ácsmunka. Talpazati gerendái között szépen faragott sirköveket óvnak a pusztulástól.

Zsombok. Kőből faragott, gótikus vonalvezetésű keutolsó maradványa az 1490-ben épült, de 1879-ben tűzvész pusztította református templomnak.

resztelomedencéje (jelenleg a papilak udvarán)

Zsombor. Az egykori Sombori család kúriája — jelenleg orvosi rendelő — nem rejteget különösebb építészeti értéket. Faragott ajtószárnyai és annak



kovácsmivű vasalása szép kivitelezésű, jó munka. Református templom, hajóján három keskeny félköríves ablakával, félezer évvel ezelőtt épült. Abból az időből való még a félköríves sedilia és déli oldalának befallazott ajtókerete. Szentélyének mennyezete gótikusan bordázott. Szentségtartó fülkáját az északi falba építették be, XV. századi, csúcsíves faragású. Mennyezetének két kazettája díszített, egyikben a Sombori-címer, másikon felirat 1759-ből. Umling-munka a legénykarzat mellvédje, egy kazetta és mindkét karzat alsó párkánya. A hajó északi falában Sombori Antal emlékköve áll. Kehelyformájú kőszószeke kidei Sipos Dávid keze munkája 1742-ből. Fából épült haranglába késői átépítés.

IRODALOM

- Dr. Balogh Ilona: Magyar fatornyok. Budapest, 1935.
Balogh Jolán: Az erdélyi renaissance I. Budapest, 1943.
Bíró József: Erdélyi kastélyok. Budapest, 1943.
Bunyithy Vincze: A váradai püspökség története. Nagy-Várad, 1883—1884.
Debrēczeni László: Erdélyi református templomok és toronyok. Kolozsvár 1929.
Kelemen Lajos: Kalotaszeg történelmi és műemlékei. Kolozsvár, 1944.
Kós Károly: Kalotaszeg. Kolozsvár, 1932.
Malonyay Dezső: A magyar nép művészete I. Budapest, 1907.
B. Nagy Margit: Reneszánsz és barokk Erdélyben. Bukarest, 1970.
B. Nagy Margit: Várak, kastélyok, udvarházak. Bukarest, 1973.
Petranu, Coriolan: Originea turnurilor bisericilor de lemn din Ardeal. Cluj, 1931
Petranu, Coriolan: Bisericile de lemn ale românilor ardeleni în lumina aprecierilor străine recente. Sibiu, 1934.
Popa, Atanasie: Biserici vechi din lemn românești din Ardeal. Anuarul Comisiunii Monumentelor Istorice, 1930—1931.
Rómer Flóris: Még egy pár szó honi fatemplomainkról. 'Archeologiai Értesítő', 1871.
Szinte Gábor: A kolozsmegyei fatemplomok. Néprajzi Értesítő, XIV. 1913. 1—31.

KÉPEK JEGYZÉKE (a szerző felvételei)

- Bánffyhungyadi református templom; hajója; szószeke (1681. lap)
Bedecsi ortodox templom; mérműves ablakai; Egeresi ortodox fatemplom (1682)
Boltindító kő és szentségtartó fülke Egeres református templomából; Egerbegyi román fatemplom (1683)
Ajtoni kaputöredék; Farnasi harangláb; oszloptám; Umling Lőrinc festette kazetta (1684)
Felsőfüldi ortodox fatemplom; Gyerővásárhelyi táblás mennyezet; Tordaszentlászlói ablaktöredék (1685)
Sedilia Kajántórol; Kalotadamosi szószekekrona mennyezete; Körösfő temploma (1686)
Gyalui Asztalos János festette kazetták Bikalról; Gyerőmonostor református temploma; szószeke és papiszéke (1687)
Magyarfenesi freskötöredék; Középlaki oszlopfő; Vistai papiszék; nyugati kapu oszlopfője és Gyalui Asztalos János eredeti táblája (1688)
Valkói vártemplom; kopjafás temetőrészet; ismeretlen mestertől származó mennyezetkazetta (1689)
Gyerőfalvi román fatemplom; Lónai templombelső; Sárdi templomrom (1690)
Párkánytöredék Almásmonostorából; Nagymási Dezső-vár (1691)