

KÓS KÁROLY ÉPÍTÉSZETÉNEK NEMZETKÖZI ÉRTÉKE

Bár a magát mindig építésznek valló „rancos szent-öreg“ tevékenységében a tervezőmunka többnyire kényszerűen hol az irodalmi, hol a közéleti elfoglaltság miatt háttérbe szorult, architektúrája mégis nagy-jelentőségű. Maradandó az a mód, ahogyan az építészet a kultúra elválaszthatatlan részeként tárgyalja művelődéstörténeti „vázlatai“-ban, ahogyan építészelmélete és gyakorlata emberközpontúvá válik, ahogyan természeti-táji-népi és sajátosan hagyománytisztelő építészetet hozott létre historizmus nélkül, szellemi igényből, s ahogyan mindig következetes maradt meggyőződéses formáihoz. Ma is bízik a technológia emberi megszelídíthetőségében.

Erdély köveit ő szólaltatta meg, s teremtett belőlük európai rangú építészet. Nem a stílusjegyeket kereste elsősorban, hanem a létrehozó embert, aki lelki alkatának megfelelően formálta épületeit „a maga képére“. Ez a modern felfogás vezetett a különböző történelmi korok emberének életforma-ismeretéhez s műemlékeinkkel kapcsolatos közművelődési kérdések tisztázásához. A legszebb példa a Mátyás király kolozsvári szülőházának restaurálásával kapcsolatos következtetés: Kós Károly teljes joggal feltételezi, hogy a keleti utcásor különbejáratú harmadik szobája lehetett a „vendégház“, ahol Szilágyi Erzsébet megszállt (*Erdélyi Helikon*, 1943. 4.). A kolozsvári színház hajlékaival foglalkozva ugyancsak a funkció, az emberi használhatóság kerül nála előtérbe: a Farkas utcai volt első magyar állandó színház épületéről nem azt tudjuk meg, hogy milyen mértékben volt empire vagy copf stílusú, hanem elsősorban azt, hogy „látási és hallási lehetőségei kifogástalanok voltak a színház minden helyén“, s az erdélyi tervező Alföldi Antal 1804-ben „az erdélyi művészi hagyományokra alapozottan, térben, vonalban, színben és díszítésben... derűsen komoly művészi nézőterét valósította meg“ (*Erdélyi Helikon*, 1942. 5.).

Kós Károly úttörő felfogásának legbeszédesebb bizonyítéka az a lelkesedés, ahogyan az angol Ruskin és Morris építőművészetét idézi és propagálja 1923-ban. Ruskin legnagyobb érdemének azt tartja, hogy nyíltan leleplezte kora művészetének eltávolodását az élettől, stílust, formát „a népnél keresett és a népművészet forrását a középkor művészetében találta meg“ (*Hármaskönyv*, 1969). Morris esetében az iparművészet megteremtőjét üdvözli, aki házat, lakást, otthon ad kora emberének úgy, hogy a művészetben mindenki részesül. Hangsúlyozza, hogy Morris eredménye „angol otthon lett“, mivel mind külső, mind belső felépítésében a helyi szokásokhoz, tradíciókhoz alkalmazkodott, s éppen ez a nemzeti vált egyben modernné.

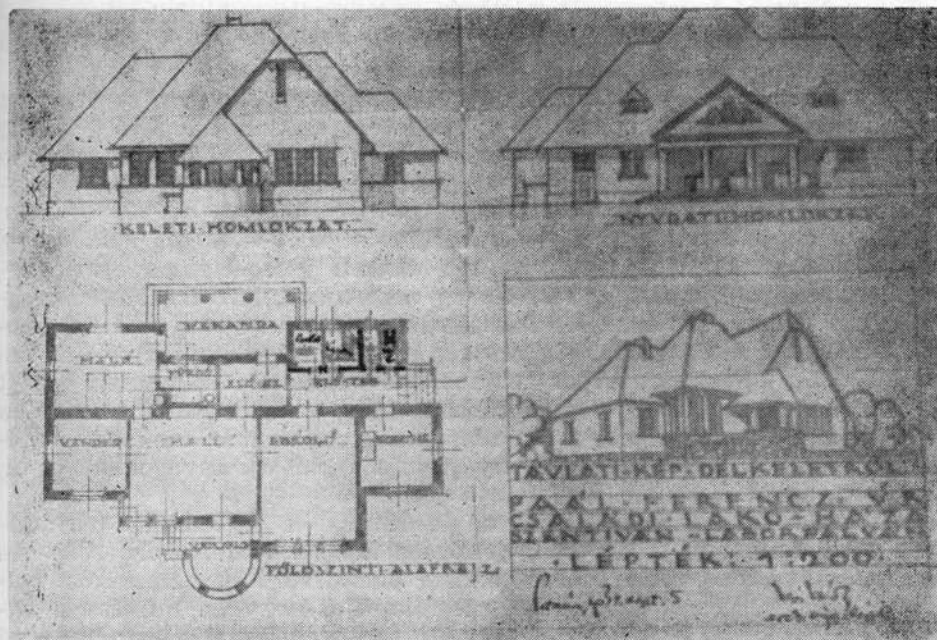
Kós Károly ítéletét érdemes ellenőriznünk világirodalmi összehasonlításban. Nikolaus Pevsner angol művészeti író tizenegy nyelvre le-

fordított *Az európai építészet története* című munkájában szinte két évtizeddel később szögezi le: „Morris társadalmi-esztétikai elmélete, amint az 1877-től tartott számos előadásában és beszédében megtestesül, megmarad a történelemben. Megpróbálta feleleveníteni a hasznosságba vetett régi hitet, helytelenítette, hogy korának építészei és művészei orcátlanul semmibe veszik a mindennapi igényeket, hiteltelennek tartott mindenfajta művészetet, amelyet egyéni géniusz alkot az értők kis csoportja számára, és lankadatlan buzgalommal hangoztatta azt az elvet, hogy a művészet akkor számít csak, »ha mindenki osztozik benne« — s mindezzel megvetette a modern mozgalom alapját.“ S amikor mindezt számunkra Kós Károly jóval előbb megfogalmazta, nem is volt már új tanítvány, hiszen népi ihletésű megvalósításainak második évtizedében van.

A monográfus Pál Balázs szerint Kós Károly építészet szemléletének gyökerei a ruszini, morrisi nézetek mellett a századforduló építészetének, a szecessziónak a törekvései, amelyek ifjúkorát megtermékenyítik, de ilyen gyökér „a magyar nép művészetének és építészetének világa, szerkesztésmódjának logikája“ és a kisázsiai tanulmányúton szerzett élményanyag is. Mindez azonban csak alap egy olyan formavilág és sajátos jellegű erdélyi építészet létrehozásához, amely lépést tartott a megváltozott életformákkal és térigényekkel. Saját magára is jellemző, amit Kós Károly (1923-ban) a szintén angol Ashbee építészetében meglát: „Az embernek, a családnak építi a házat, nem másnak; épületei nem kirakati tárgyak. Mindig a belsőt tervezi, melyhez a külső úgy simul, mint a dió beléhez a védő héj... Az anyagot mindenekfelett szereti és megbecsüli: sohasem hazudik tehát; ami fa, azt fának is mutatja, ami vakolat, az nem utánoz követ.“ Ez Kós Károly stílusa is.

Hasonlóan az ő építészetére jellemző mindaz, amit *A székely nép építésze* című tanulmányában (1944) leszúr. Észrevételei szerint e népi építészet jellege: „alaprajzban a zárttság és egység, felépítésében az egyszerű nagyvonalúság, szinte minden díszítés mellőzése, a szerkezeti szükségesség kihangsúlyozása, a felületek és nyílások viszonyából adódó monumentalitás.“

Ami Kós Károly építészetének jellemzőit illeti, ezeket röviden a következőkben foglalhatjuk össze: a természetből nő ki, ahhoz alkalmazkodik a helyi anyagok használata révén, melyek elsősorban a kő és a fa; a magastető következetes alkalmazása, amit az erdélyi éghajlat „termelt“ ki, s így táji-nemzetiségi sajátossággá vált; hagyományos elemek szerkezethű, geometrikus és puritán kezelése, ami a középkori eredetre és korszerű alkalmazásra vall; következetesség, nagyfokú természetesség, emberközeliség; gazdaságos megoldás, olcsó üzemeltetés és a tökéletes térkihasználásra való törekvés, mely a kereszt, T és L alaprajzokhoz viszonyítva az említett zárt alaprajzban valósul meg; a főhomlokzat eltűnése, szinte dísztelen, nagyvonalú, emberi léptékű megjelenés; a magastető nyújtotta manzárd-megoldás alkalmazása térkihasználás, gazdaságosság céljából; funkcionális, a modern ember életkörülményeiből kifejlesztett, lehetőleg zárt alaprajz, mely mindig kiindulópont; művészi ízléssel ellenőrzött egyedi tetőjáték, mely a funkció kifejezőjévé válik; a fedett veranda következetes alkalmazása: ez a belső



Vidéki lakóház terve 1934-ből

és a külső tér, a mesterséges és természetes környezet közötti funkcionális kapocs, tavasztól őszi kényelmet szolgáló terület.

Ezek után nyugodtan rendet teremthetünk a Kós Károly építészete körül kialakult nézetek, vélemények, ítéletek között, s elmondhatjuk, hogy ez az építészet:

1. *nem romantikus*, mert nem a köntös problémájával foglalkozik, és nem egy régi stílus eleve nít fel díszítés céljából, annak ellenére, hogy bensőséges kapcsolatot keres a tájjal, és a középkor építészetét tiszteli;

2. *nem szecessziós*, mert a kimerült eklektikus formákat nem igyekszik feltétlenül más díszítéssel helyettesíteni, bár a szecessziósokhoz hasonlóan Kós is az újat keresi, a régiből való kiválást, kiszakadást vallja. Szecessziósnak Lechner Ödön építészetét tartja, s el is határolja magát tőle. Legfeljebb akkor fogadja el saját maga besorolását a szecesszióba, ha ebbe a fogalomkörbe az egész modern, még mindig nem stabilizálódott építészeti mozgalom belekerül;

3. *Kós nem népi alkotóművész*, mert építészete a megváltozott életkörülményeket, életfunkciókat veszi alapul, s népi ihletessel is urbánus, városos építészetet hoz létre. A népi építészetben a tornác, az eresz mindig a főbejárattal kapcsolatos tér (a hazaérkező parasztember itt rakja le a cókmojkját, itt rázza le magát, s épületének ablakai kicsinyek, mert egész nap a természetben lévén, kap bőséges napfényt, s a lakás fűtése a fontosabb dolog), míg az ő verandái a főbejárattól teljesen elkülönülnek, s az esőtől megvédve nyújtanak pihenési és kikapcsolódási lehetőséget;

4. inkább premodern művészet, mert organikus, funkcionális, szerkezetszerű, és belülről kifelé tervez, a reális emberi térigényeket követi úgy, hogy az épület díszévé maga a „dióhéj” váljék;

5. nem modern, mert tájainkon 1910-ben s még 1930-ban sem volt itt az ideje az új technológiának, s a vasbeton, acél és üveg még sokáig nem válhatott a legmegközelíthetőbb helyi anyaggá, a tömegigény sem jelentkezett még olyan mértékben, mint később, s Kós Károly legjelentősebb munkái erre a korra esnek;

6. bizonyos szempontból — emberközelségből — mégis modernebb, mint a mai gyakorlat, mert olyan táji-nemzeti jelleget sugárzott anyag-szerűen, amilyent a mai építéset még nem tudott következetesen megvalósítani, holott ez létező és fokozatosan erőre kapó folyamat. A modern építészet elsősorban még mindig a technológia fejlesztésével van elfoglalva, s egy tudományos pszichológia részvétele még csak jelzett igény. Amit Kós Károly kis léptékben, főleg családi házak méretében művészete segítségével elért, azt tömegméretekben már csak egy rendkívül magas tudományos szint nyújthatja újra, új anyagokkal és új technológiákkal.

A modernnek több fejlődésvonala létezik, s itt megint párhuzamot vonhatunk Kós és Pevsner felfogása között. Kós Károly 1930-ban *Új építőművészet* című írásában, ahol a budapesti XII. nemzetközi építészeti tervek kiállításáról számol be, megállapítja, hogy „a művészek túlnyomó többsége az eklekticizmust szinte teljesen elvetette és a művészi megoldást két irányban igyekszik megtalálni: egyrészt az új anyagok és újabb meg újabb szerkezetek esztétikus alkalmazása által, másrészt lehetőleg az illető nemzetek építészeti hagyományai alapján és a helyi viszonyokhoz, a természeti környezethez és az éghajlathoz alkalmazható népi architektúrájának szellemében“. Erről a két irányról európai méretekben beszél Pevsner már említett könyvében, amikor a táji-nemzeti jellegért harcoló építészek érveit idézi: „... bár minden egészséges múltbeli stílus kezdetben lényegileg nemzetközi volt, végezetül mind nemzeti jelleget öltött... Hogy lehetne az ilyen fejlődésnek útját állni? Hiszen a nemzeti sajátosságok éppúgy tagadhatatlanul léteznek, miként a nyelv, gazdagítják, és nem feltétlenül fenyegetik a nemzetközi szint.“

A kérdés ma tulajdonképpen nem olyan éles, mint ezelőtt harminc évvel, amikor a modern építészet legnagyobb kérdése még a technológia kidolgozása, az anyag meghódítása, a nagyfokú gépesítés és szabványosítás megvalósítása volt, s ezt a hihetetlenül megnövekedett tömegigény felismerése diktálta. A táji-nemzeti jelleg problémája csak később került előtérbe. Hiszen még ma is magán a technológián van a hangsúly, s ezen a téren még mindig forradalmi változások várhatók, bár a túlzott anyagközpontú racionalizmusnak érezhetők már a visszahatásai. Az egyik ilyen reakció a szélsőséges egyénieskedésre való törekvés, a mindenáron újat akarás, a bizarr építészeti akrobatika; a másik azonban már egy tudományosan megközelített új emberközpontúság és nemzetközi differenciálódás szükségének megfogalmazása. Az építészet itt kerül közelebb a tájak és nemzetek konkrét emberéhez.

Egy jeles román szerző, Codrea Marinescu írja *Tradiție și inovație în arhitectură* (Hagyomány és újítás az építészetben) című, 1970-ben megjelent munkájában: „A nemzeti sajátosságok építészeti művelése etikai jelentősége mellett egyúttal a mai építészet változatosságának

egyik legjelentősebb elérhetési módját.“ Ugyancsak ő idézi Kenzo Tange világhírű japán építész: „Ma a legfontosabb, létfontosságú feladatunk az olyan alkotás, amely egyidőben emeli fel a múltat és a jövőt.“

Az új emberközpontúság, a „biorealizmus“ fogalmának megalkotója, az osztrák származású Richard Neutra amerikai építész látta meg és hirdette, hogy a modern építészet elhanyagolta az embernek mint lelki-fiziológiai egységnek a szempontjait. Egy önéletrajzi írásában a legjelentősebb mai feladatnak a szociológia, biológia és pszichológia eredményeinek gyűjtését és rendszerezését tartja fontosnak az építészet és városrendezési gyakorlat számára. Kós Károly építészeti úttörésének nemzetközi értékét vizsgálva, érdemes átgondolnunk az előtérbe kerülő új emberközpontúság Neutra jelezte problémakörét.

Ma már nem egy elvont modern embernek kell tervezni akkora helyiséget, hogy bútorai és ő maga csupán csak elférjenek, hanem a társadalomtudomány segítségével, felméréseken alapon kell megismerni a különböző szakmabeliek és változó szerkezetű családjuk életformáját, szokásait és térigényeit, mivel ez nemcsak szakmánként, hanem tájanként s esetleg nemzetenként is más és más szükséglethez vezethet. Az ember fiziológiai tulajdonságai az éghajlattól függetlenül azonosak ugyan, de a változó széljárású, változó hőmérsékletű, más és más hőingadozású és csapadékmennyiségű vidékeken a komfort elérése más és más megoldást kíván. A használatos anyagok ipari termékek, s itt elsősorban a burkolóanyagokról van szó, de ezek nemzetközi változatossága olyan nagyobbodó skála, hogy ugyancsak helyi sajátosságokat jelez. A fűtés technikai is változnak, s így ez is a nemzetközi stílustól eltérő megoldásokat eredményezhet. Mindezt tényleg kutatni, gyűjteni és tudatosítani kell, a technológia fontosságának szintjére emelni az emberi igények fontosságát, árnyaltan keresve a megfelelő tudományos lehetőségeket. Ha figyelembe vesszük a lélektani szükségleteket is, akkor hagyományosan kedvelt, valahonnan már ismert s esetleg még ismeretlen különlegességek igényléséhez jutunk, ami változatosságot s ugyancsak sajátos szint kölcsönöz, ha sikerül a pusztá formalizmust és anyag-szerűtlen megoldásokat mellőzni.

Csak így tudom értelmezni Richard Neutra „biorealizmusát“, s a funkcionalista racionalizmus építészetének jövőjét ilyen alapon inkább egy *psicho-racionalista építészet* kialakulásában látom. Lényegében ugyanúgy emberközpontúság ez, mint amilyenek a csfáiraival Kós Károly természeti-táji-népi és nemzeti hagyománytisztelő építészetében már talákoztunk. Ha majd a „biorealizmus“ módszere fokozottabb mértékben érvényesül, korai elődjének bizonyosan Kós Károlyt fogjuk becsülni tájainkon. Vajon véletlen-e, hogy nevével ma már a román építészek szakmunkáiban is találkozunk? Richard Neutrát magyar monográfusa, Máté Pál az organikus építészet folytatójának és továbbfejlesztőjének tekinti, miközben Frank Lloyd Wright személyében az építészet egyik „felszabadítóját“ és a modernség talán legnagyobb úttörőjét tiszteli a világ. Megírták már többször Kós Károlyról is, hogy építészete leginkább a Wright-féle organikus-premodern irányzathoz hasonlítható. Joggal. O a mi építészetünk felszabadítója, s építészeti humanizmusa hovatovább egyre nagyobb megbecsülésnek örvendő, megtalálja folytatóit és továbbfejlesztőit.