

Vajdahunyad várának restaurálása (1965–1968)

Möller István emlékének

A történelmi adatokban, eseményekben gazdag Vajdahunyad várát a kútfők már 1267-ben „Castrum Hunod“-ként említik. A följegyzések szerint a várat a XV. században Zsigmond király Serbe vitéznek adományozta, illetve fiának, Vajknak, valamint Vajk két-három esztendős gyermekének, a majdani nagy törökverő Hunyadi Jánosnak, aki később a várat két ízben is bővítette; mai alakja tulajdonképpen az ő építkezése révén alakult ki, noha a századok folyamán egyes tulajdonosai, így Bethlen Gábor és Bethlen István, még sokat módosítottak rajta.

A XVIII. század elején a vár a kincstár tulajdonába került, attól fogva kezdődött meg pusztulása. Az 1854-es tűzvész után olyan rossz állapotba jutott, hogy restaurálása elkerülhetetlenné vált. A XIX. század végén sornra került újjáépítés megmentette ugyan az épületet a további romosodástól, de ugyanakkor jövátetetlen károkat is okozott benne. Az építészek némelyike önkényesen változtatott a vár eredeti állagán, s ezzel sok értékes műrészletet semmisített meg. Az okozott károkat a restaurálás irányítását később átvevő Möller István építész és Wagner Rudolf építész-restaurátor kiváló munkája sem tehetta jóvá.

A néhány évvel ezelőtt végzett újabb helyreállítást a műemlékigazgatóság kiváló szakemberei, Eugen Chefneux építész-tervező, Nicolae Voiculescu építész, Alexandru Bogdan és Radu Heitel régészek alapos kutatómunkája készítette elő. A munka dandárját az 1965–1968-as években végeztük el.

A restaurálást 1965 augusztusában az *Aranyház* és a *Mátyás-loggia* helyreállításával kezdtük. E tekintetben biztos útmutatóul szolgált Bajomi Jánosnak Thököly Imre számára 1681-ben készített leltára, amely az akkori állapotokat pontosan rögzítette. Sok fejtörést, nehézséget okoztak az előző helyreállítások, amelyek során bizonyos épületrészeket indokolatlanul átalakítottak vagy eltüntettek. A loggia lépcsőházát például egy előző javítás alkalmával módosították, az addigi falépcsőket kővel helyettesítették. Az emeletre vezető lépcsőbeosztást is megváltoztatták, kiiktatva a pihenőben elhelyezett négy lépcsőfokot, aminek következtében az emeletre fölmenő lépcsőrész 60 centiméterrel alacsonyabban futott a boltozat alá; a pihenőben kihagyott négy lépcsőt pótolták ugyan, de elfedésükre az eredeti boltozat alá egy rabicból készült neogótikus bordás hálóboltozatot és válaszfalat építettek, megbontva ezen a részen a boltozatot. Ezzel a művelettel ugyanakkor megtörték a földszinti szép reneszánsz boltozat egységét.

Ugyancsak az előző restaurálás során a loggia eredeti reneszánsz formáját is eltüntették. A három nyolcszögű pillér közötti félköríves árkádfelületet elfalazták,

s. helyére három neogótikus, címerekkel díszített kőablakot helyeztek. A bejárat félköríves nyílásába kőkeretes gótikus ajtóbélletet faragtak, lemásolva a kápolna bejáratí ajtájának bélletét. Az emeleti részen a félköríves árkádnylásokba szintén ablakokat helyeztek el. A homlokzat lezárásaként nagyméretű neogótikus koronázópárkányt készítettek, alája egy tetszetős, de minden hitelességet nélkülöző flamboyant frízt faragtak, s végül a fedélszerkezetet is megmagasították.

A helyreállítást rendkívüli nehézségek árán oldottuk meg. A lépcsőházat teljesen megbontottuk, a bánpataki kőből készült lépcsőket fölszedtük, majd az eredeti lépcsőrendszernek megfelelően raktuk vissza. Az új helyezés lehetővé tette a földszinti reneszánsz boltozat helyreállítását, és így a már említett, rabciből készült neogótikus vendégboltozat fölöslegessé vált.

Lépcsőbontás közben előkerült egy középkori — egykor ablaknak is használt — élszedett kapubéllet. Valószínű, hogy eredetileg a tárház egyik bejáratí ajtaja lehetett. A kapubélletet — kiegészítése után — itt helyeztük el. A Mátyás-loggia földszinti és emeleti részének restaurálása során eltávolítottuk az 1873-ban faragott három neogótikus ablak- és kapubélletet, a neogótikus koronázópárkányt, valamint az alatta futó, ugyancsak neogótikus frízt. Helyettük a földszinten visszaállítottuk az eredeti reneszánsz árkádokat, fölhasználva a még megmaradt ívindításokat; az árkádok tehát föltétlenül hitelesek. Az emeleti részen az ablakok eltávolítása után megmaradt a félköríves elzáródású nyílássor. Egyébként az emeleti részen látható a Hunyadi János származását magyarázó freskósorozat.

A Mátyás-loggia helyreállítási tervének készítését a falak tüzetes átvizsgálásán kívül elősegítette egy hiteles korabeli rajz is, amely a loggia átalakítás előtti homlokzatát ábrázolja. Noha nemigen szoktak nyolcszögű pillérek közé orsós mellvédet készíteni, jelen esetben arról kellett meggyőződnünk, hogy az árkádok között eredetileg orsós könyöklő állott; a régi nyílások oldalkávéjának vakolatában ugyanis fölfedeztük az egykori kőbáb nyomát, s így tudomást szerezhattünk pontos magasságáról is. Ugyancsak megtaláltuk a kőbáb hosszanti felét, amely támpontot nyújtott az újrafaragáshoz. A mellvéd keletkezési ideje Mátyás király korára tehető; könnyen elképzelhető, hogy a nagy király visegrádi mesterei Vajdahunyadon is dolgoztak.

Egy későbbi átalakítás során a homlokzatot ráfalazással megmásították. Ennek emlékét őrzi az a három kisméretű ablaknyílás, amely ma már a padlástérbe vezet. A homlokzat lezárásaként mi ugyanis újra alkalmaztuk az eredeti, kőből faragott koronázópárkányt, amelynek pontos profilját a bontás során találtuk meg. A homlokzat most készített tölgyfakéretes ablakát ólomkarikás üvegezéssel láttuk el.

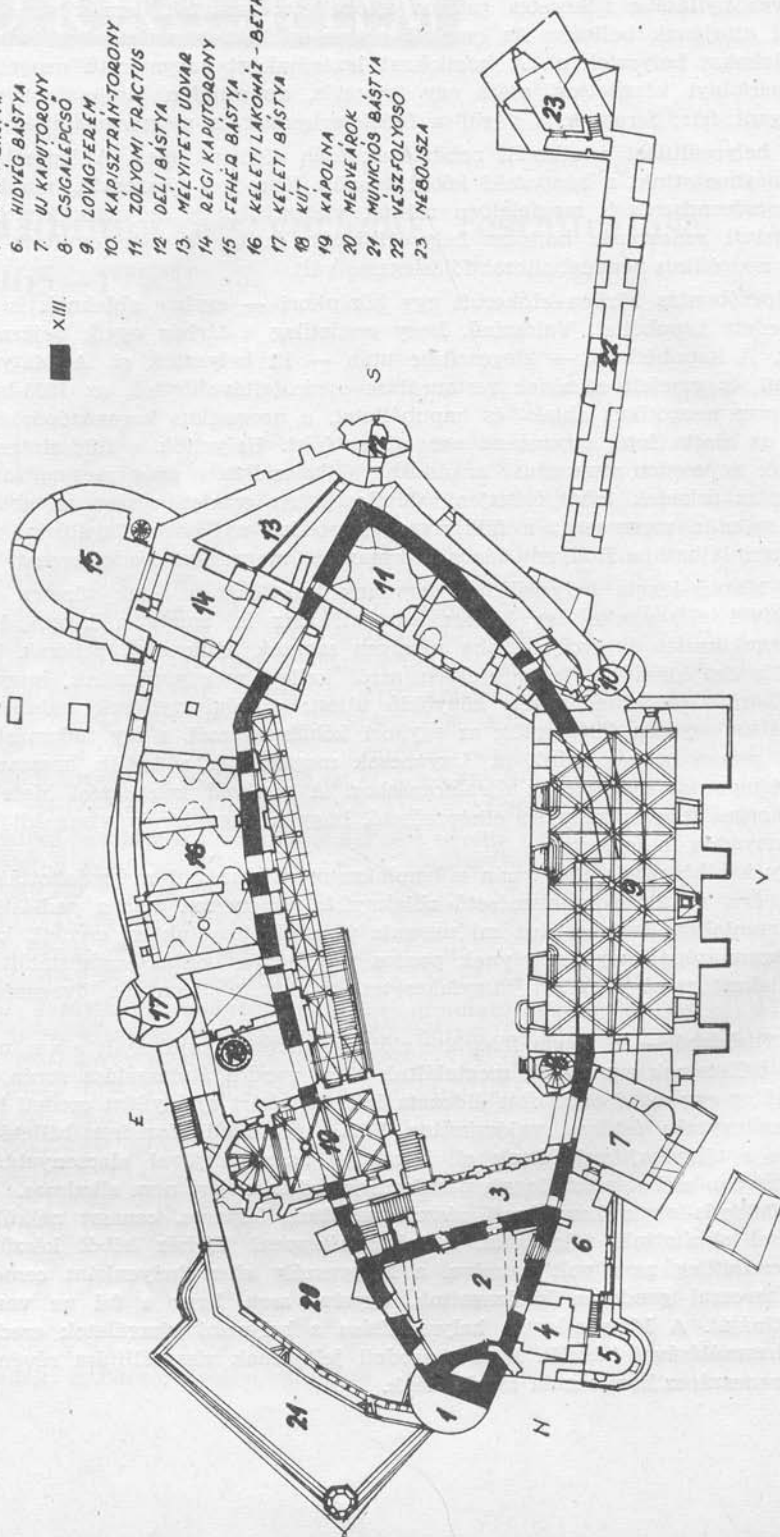
A *Tárház*ból — a loggia fölépülte előtt — közvetlen ajtó nyílt a vár udvarára. E kapu bélleteinek egy részét megtaláltuk a fal gondos átvizsgálása során, a többi valószínűleg egy előző átalakítás áldozata lett. A feltárt ajtónyílást eredeti helyzetében meghagytuk; értékes, valószínűleg XIII. századbeli élszedett bélletét kiegészítettük s tölgyfaajtóval láttuk el. Minthogy azonban jóval alacsonyabban van, mint a később elébe épített loggia padlószintje, közlekedésre nem alkalmas.

A Mátyás-loggia homlokzati részeit vakoltuk, kőporos, cement nélküli mészhabarccsal simítottuk, míg belül, a tulajdonképpeni *Tárház* kőből készült falát, amely eredetileg nem volt vakolva, a fagyveszély ellen helyenként cement nélküli habarccsal gondosan kihézagoltuk, ügyelve arra, hogy a fal ne veszítse el régi patináját. A Mátyás-loggia helyreállítása a helyszíni vizsgálatok eredményeinek fölhasználásával készült. E rész eredeti jellegének visszaállítása révén Erdély legelső reneszánsz homlokzata tárult elénk.

SZÁMMAGYARÁZAT:

1. HIMESTORONY
2. ARANYHÁZ
3. MÁTYÁS LOGGIA
4. TÁR HÁZ
5. KINÉZ BASTYA
6. HIDVÉG BASTYA
7. ÚJ KAPUTORONY
8. CSIGALEPCSŐ
9. LOVAGTEREM
10. KAPISZTRÁJ-TORONY
11. ZÖLYÖMI TRACTUS
12. DELI BASTYA
13. MÉLYITETT UDVAR
14. RÉGI KAPUTORONY
15. FEHÉR BASTYA
16. KELETI LAKOHÁZ - BETHLEN TRACTUS
17. KÜT
18. KAPOLNA
19. MEDVEÁROK
20. MUNICIÓS BASTYA
22. VESZFOLYOSÓ
23. NÉBOJSZA

XIII.



0 5 10 15 20 25

1:500

A földszinti Tárház és az arra épített Aranyház sok átalakítás nyomát viseli magán; a Tárház egykori folyosóját lebontották, és négy helyiségre osztották, ugyanakkor az Aranyház alaprajzát is módosították. A Tárházat félköríves dongaboltozat fedi, amit valószínűleg később építettek. E boltozat készítésével egyidőben új ablakokat vágtak mind a földszinti Tárházban, mind az emeleti Aranyházban, de ezeket később ismét módosították. Ugyancsak később építették az Aranyház északi felében a két emeleti erkélyt, amelyek kiképzése egykor későgótikus faragványokkal ékeskedett. Sajnos, ezek a faragványok (kúszólevelek, fialék és szépen szerkesztett keresztrózsák) az idő múltán jórészt elpusztultak, kifagytak. A helyreállítás során az elpusztult részeket újrafaragtuk, s az erkélyek a vár egyik legszebb részévé váltak. A belső helyreállítások során az Aranyház, valamint a Tárház padlóját kőből készítettük el, mert az ásatások folyamán kőpadló nyomait fedeztük föl. Az utólag épített válaszfalakat eltávolítottuk. A külső falak megtisztítása után ezen a részen is láthatóvá lett egy, a Buzogány-torony festésével megegyező falfestményrészlet.

Az Aranyház erkélyei és ólomkeretes ablakai az eredeti várfalat szegélyező Medveárokra tekintenek. A *Lőporos bástya* építéskor azonban a várfalat ezen a tájon eltakarták. A bástyafal és az eredeti várfal közötti mély üreget annak idején feltöltötték. A mintegy 9 méter mély töltés eltávolítása során sok értékes tárgyat találtunk. Ismét láthatóvá lett az eredeti várfal, amelynek omladozó falazatát tömítettük és újrabezagoltuk. A várfalat úgy képeztük ki, hogy a tetején kényelmesen lehessen sétálni.

Bethlen Gábor idején építették a *Lőporos bástyát*. Az új létesítmény az eredeti várfal elé épült. Az „újonnan“ épült falnak szépen kiképzett, faragott pártázata volt, amely, sajnos, nagyrészt elpusztult. Pótlása nagy munkát jelentett. Minthogy a falkoronát eredeti méreteinek megfelelően készítettük el. A nagy falfelületet, amely az idők során erősen megrongálódott, részben le is omlott, falazással kiegészítettük, tömítettük és házagoltuk. A *Lőporos bástya* északkeleti sarkában annak idején utólag egy kilátó tornyocskát emeltek, amely a hatalmas *Buzogány-torony* közelében fölsőleges, ezért lebontottuk.

Munkánkat a keleti lakóház ún. *Bethlen-traktusával* és a földszintig leomlott *Keleti bástya* helyreállításával folytattuk. A bástya a földszinti részen forró mészbe rakott szikladarabokból áll, belseje tömör kiképzésű, csupán egy szűk helyiséget hagytak meg benne a kitekintésre, keskeny résablakkal. A bástya emeleti részét kőből faragott, nagyméretű, profilált konzolok tartják. A helyreállítás a hiányzó gyámok pótlásával kezdődött, amelyhez a Kolozs megyei Jegénye falu határában bányászott követ használtunk fel. A konzolok átboltozásával ismét kialakítottuk a hajdani kilővöréseket úgy, hogy a földszinti falsík és a konzolt átfogó boltív között 35 cm széles nyílást hagytunk. A konzolok fölé nagyméretű vasbeton-gyűrűt helyeztünk, amely összefogja az ódon bástya meggyengült falait.

Helyreállítási tervünk készítésekor segítségünkre volt Arányi Lajos műve, a múlt századbéli tűz után készített makett. Ez árulta el, hogy a *Keleti bástyanak* három reneszánsz ablaka volt, és az ablakok közt kissé kiálló támpillérek erősítették a falakat. Az ablakokat jegényei kőből faragtuk újra, és ólomkarikás üvegezéssel láttuk el. A falakat keskeny, profilált koronázópárkánnyal zártuk le, a zárópárkány egykori formáját a helyszíni vizsgálatok alapján tisztáztuk. A bástyát kúp alakú fedélisakkal fedtük be. Az emeleti helyiséget bordás csillagboltozattal boltoztuk, fölhasználva a bontás során lelt bordaelemeket is. A helyiséget kőlapokkal padoltuk, és új bejáratot létesítettünk a *Bethlen-traktus* első emeleti



Hunyadi-címer (zárókő a kápolna boltozatán)

nagytermébe. A Keleti bástya változatlan formában történő helyreállítása nagyban emelte ennek az épületrésznek a szépségét.

A Bethlen-szárny helyreállítása során a nagykert felőli homlokzati részen helyreállítottuk a várfal eredeti gyámos pártázatát, melyet a ráépítéskor semmisített meg. A földszinti helyiségek munkálatai során igen érdekes megfigyelésekre nyílt alkalom. Mint ismeretes, a várfal mellé épített épület eredetileg földszintes volt, Bethlen Gábor fejedelem 1623 után emelettel bővítette, és megváltoztatta akkori beosztását. 1873-ban pedig az egész épületrész elé neogótikus galériát építettek; ez elfedi az eredeti homlokzatot. A helyreállítás során a több építési szakaszt úgy érzékeltettük, hogy a Hunyadi János építette falakat nem vakoltuk. A szóban forgó épületrész középső helyiségében az udvar felé induló boltozatindításra bukantunk. Lehetséges, hogy a XIX. századi építkezés egy középkori épületrészt semmisített meg. A három helyiség padlószintjének megállapítása végett ásatásokat végeztünk. Kiderült, hogy az egykori padlóburkolatot annak idején eltávolították, csupán a burkolólapok kötőanyagául szolgáló keskeny habarcsszalag maradt meg. A helyszíni vizsgálatok során megtaláltuk a kúthoz vezető egykori lépcső nyomait. Ezt eredeti formájában helyreállítottuk. A Bethlen-szárny földszinti és emeleti részén az ajtókat s az ablakok kereteit tölgyfából készítettük. Ezen a részen szűk-ségessé vált a meggyengült fedélszerkezet helyreállítása is; a tartógerendákat és a cserepezést kicseréltük.

Helyreállítási munkálatainkat az *Országgyűlés-teremmel* (valaha: Országháza), valamint az eléje épített erkély-, illetőleg ülőfülke-sorral folytattuk. A vár egykor legszebb részét, a főhomlokzat erkélyosorát a XIX. századi restaurálás során helyre

nem hozható károsodás érte. Piacsek Ferenc vállalkozó, aki Steindl Imre lemondása után vezette a munkálatokat, kontár módon levakolt, levésett, lebontott sok mindent, és a faragott köveket összetörve beépítette a falba. A kutatások során előkerült darabok jelzik, milyen remekműveket tettek tönkre; e töredékek különben biztos támpontot nyújtottak a helyreállításához. A boltozatgerendákon mesterjegyeket is találtunk. Minden kődarabot lehetőleg eredeti helyére építettünk be, pótolva a szépen faragott gyámköveket, bordákat. E munkálatokat mintafélek szerkesztésével kezdtük. Nehezítette dolgunkat, hogy a később épített gyönyörű erkélysor eredeti alaprajzában is pontatlan volt. Megállapítottuk, hogy a boltozáshoz három típusú boltozatbordát használtak, ezeknek nagy része igen szép volt, mesterjeggyel ellátva. Az erkélysor négy tagja közül kettő félköríves alaprajzú volt, míg a másik kettő a nyolcszög három oldalával záródott. Ismét helyükre tettük a sokáig kótarban őrzött Anjou-, Szilágyi-, Kanizsai- és Czillei-címereket, amelyek az említett gyámkövekre voltak metszve. Falazatköként használták föl a Hunyadi-címert viselő egykori zárókövet is, amelyet ugyancsak visszahelyeztünk eredeti helyére. Az erkélyek gyenge falazatát vasbetongerendával fogtuk össze.

Miután az erkélyek tetőzetét az eredeti módon visszaállítottuk, előkerültek az Országgyűlés-terem felső kis ablakai is, amelyek addig nem látszottak az erkélyek magasra nyújtott fedelétől. Az ablakkereteken évszámok olvashatók: 1640, 1676, 1707, 1807.

A hajdani Országháza eredeti boltozatát az előző restaurálás folyamán, 1965-ben állították helyre. A munka folytatása során gondot okozott számunkra az egykori gótikus ablakok kérdésének megoldása. Bethlen Gábor ugyanis e teremből két emeletet készíttetett — kazettás mennyezettel helyettesítve a középkori boltozatot —, ugyanakkor az új tagolásnak megfelelően reneszánsz ablakokat vágatott; az eredeti, nagyméretű gótikus ablakok áldozatául estek ennek az átalakításnak. A falvizsgálat során megtaláltuk emez ablakok összetört darabjait, és segítségükkel (s fölhasználásukkal) készült el az Országháza három új, ólomkarikás ablaka.

A legendás hírű Kapisztrán Jánosról elnevezett bástya megrongálódott az idők során. Emeleti szakaszának boltozata beszakadt. Több boltozatborda és gyámkő hiányzott. A helyreállítás konzolidációs munkával kezdődött; a falakat vasbetongerendával fogtuk össze anélkül, hogy a gerenda látszanék. A boltozatot megerősítettük, a hiányokat újrafaragtuk. A boltozat megtakarított zárókövén a gótikus karámba foglalt Szilágyi-címer látható. A hiányzó gótikus ablakbélletet pótoltuk, a meglévőt megerősítettük, és tölgyfából készült ablakszárnyakkal láttuk el. Feltártuk a később lerakott hajópadló alatt az eredeti téglapadlót, amelynek hiányzó részeit téglával pótoltuk. A középkori vakolat feltáskásodott részeibe lyukat fúrunk, és az üreges részt — injekciós fecskendő segítségével — vízzel átmostuk, majd kazeinos mész befecskendezésével a falhoz rögzítettük. Helyreállítottuk a korabeli kandallót és a kéményt is.

A *Zólyomi-szárny* épületének helyreállítását hosszas ásatás és falvizsgálat előzte meg. Ennek eredményeként megállapíthattuk, hogy a helyiségek földszinti padlónívóját minden esetben a szikla határozta meg. Emiatt egyik teremből a másikba lépcsők vezetnek. A helyiségeket téglából készült boltozattal fedték. A reneszánsz ablakok, melyek az első és második emeleten láthatók, rendkívül megrongált állapotban voltak, ezeknek hiányzó részeit a profilok pontos megtartásával egészítettük ki, vigyázva, hogy minél több eredeti rész maradjon meg. A második emelet fafödeme annak idején leégett. Helyébe tölgyfából gerendafödémeket készítettünk az eredetinek megfelelő, nagyméretű mestergerendák alkalmazásával. A falakat és a földszinti, illetve emeleti boltozatokat tataroztuk, meghagyva mindenütt

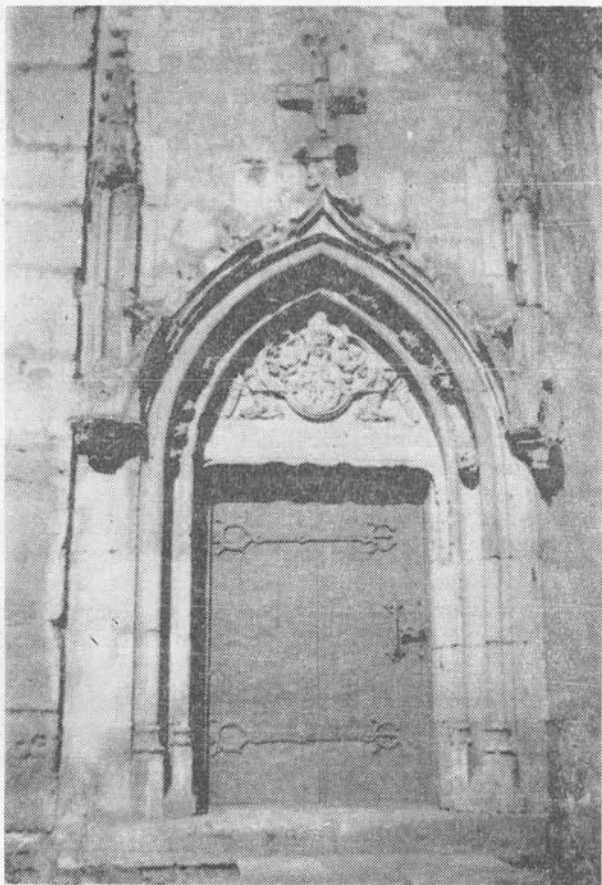


A keleti bástya restau-
rálás közben

az eredeti vakolatokat, s ahol volt, a párkányozásokat. Az első és második emelet padlóját tölgyfadeszkából készítettük, kivéve azokat a földszinti helyiségeket, ahol kőpadló nyomát egyértelműleg bizonyíthattuk; a legszélső helyiségben pedig minden szennyeződést eltávolítva, meghagytuk a sziklaalapot.

Komoly statikai probléma állott elő az épület várfal felőli részének helyreállításakor. A terméskőből készült falazat nagy része ugyanis — minthogy kötése nem voltak kielégítőek — az alapfaltól 30—35 centiméter szélességben kihajlott. Az eredetileg rosszul rakott falrész annak idején gömbfával támasztották meg. A konzolidációs munka 22 méteren oszlopok aláfalazásával fogta fel a falat. Az oszlopok teherbíróképességét vasbeton alkalmazásával fokoztuk. Alaprajz szerint is talán ez a rész a legzavarosabb. Az Országháza és a Zólyomi-szárny találkozásánál az ásatás meglepő eredményre vezetett. Előkerült a koragótikus épületmag, amely a *Kapisztrán-bástya*hoz kapcsolódott. Gótikus nyílásokat, szépen faragott kapubéleteket tártunk föl.

A Zólyomi-szárny falainak vizsgálata után megtaláltuk a homlokzat egyetlen erkélyét. A tartófák fészkeiben az eredeti tölgyfagerenda-végek félig még voltak szenesedve. Az erkély újraépítése minden tekintetben sikerültnek mondható. Helyére tettük azt a reneszánsz ablakbélletet is, melyet a falazatból bontottunk ki, és amely minden bizonnyal innen származott. A szóban forgó rész belső terében a tűzvész során leszakadt vakolt boltozatot kiegészítettük egészen az újonnan felépített erkély külső faláig. Az újonnan épített kistetőt hódfarkú cseréppel fedtük.



A csigalépcső kapuzata

A bejáratul szolgáló *Régi kaputorony* igen megviselt állapotban maradt ránk. Ezt a részt történelmi jelentőségére való tekintettel különös gonddal konzerváltuk, ügyelve arra, hogy lehetőség szerint még csak kiegészítés se történjék. E kaputorony elé építtette Bethlen Gábor az úgynevezett *Fehér bástyát*. A nagyméretű köríves építmény falazatát, vakolatát, fedélszerkezetét és cserepezését ugyancsak helyreállítottuk.

A *Déli bástya* emeleti része teljesen elpusztult. Az emeletet tartó hatalmas konzolkövek is kilazult állapotban és hiányosan maradtak ránk. A földszinti rész, mint a Keleti bástyaé, forró mészbé ágyazott szikladarabokból készült tömör fal. A kiesett, elmállott kövek helyébe újakat tettünk, s helyreállítottuk a bástya felső, emeleti részét is; a reneszánsz ablakokat keskeny, félköríves záródású ablakokkal cseréltük föl. Az előzetes tájékozódások alkalmával ugyanis előkerült egy ilyen ablakocska; formája teljesen megegyezik a múlt századbéli tűzvész után készült Arányi-féle maketten látható ablak formájával. A bástyát kúp alakú szarvazattal láttuk el, és hódfarkú cseréppel fedtük. A Déli bástya megmaradt alsó részének sejlik az a kapunyílás is, melyen keresztül a régi várfalra lehetett kijutni. Ezt a részt azonban a Zólyomi-szárny teljesen elfedi. Ennek ellenére arra törekedtünk, hogy a vár falát ezen a részen is restauráljuk. Úgyanígy jártunk el a

Déli bástya és a Régi kaputorony közötti várfallal is, amelynek vizsgálata során előkerült lőrészeket eredeti állapotukban állítottuk helyre. A vár különösen ezen a részen visszanyerte eredeti formáját és szépségét.

Az Aranyház és a keleti lakóház épületei között áll a *Várkápolna*, amelyet Hunyadi János 1446-ban építtetett. Ablakai, karzatának későgótikus faíve, boltozata, valamint aajtaja magas művészi színvonalról tanúskodik. Az ajtó ívmezejének timpanonjában látható a nagy hadvezér igényes finomsággal faragott címere. Figyelemre méltó a faragott kőbéllet profiljának kialakítása is.

A kápolna boltozatát Bethlen Gábor fejedelem idejében az általános átalakítási és bővítési munkák során alacsonyabbra építették. Az így nyert nagyobb padlásteret akkor újabb helyiséggé alakították át, s a szentély keleti felében reneszánsz ablaknyílást vágtak. A kápolna nyugati homlokzatát is oromfallal torzították el. Boltozatának az eredeti szintre való visszaépítését az előttünk dolgozók már jó eredménnyel elvégezték. A mi munkánk az említett oromfal eltávolítása, valamint a fedélidom és -szerkezet helyes kiképzése volt. Ezenkívül pótoltuk a kápolna négy ablakának kőbélletét és hiányzó osztósudarait, helyreállítottuk romlott homlokzati részeit, úgyszintén a négy támpillért is, melyeknek faragott köveit, vízvetőit és fedkővét pótoltuk.

A restaurálási munkálatok folytatódtak az Országházához vezető csigalépcső javításával. A bejárati ajtó kőbélete nagyon hasonlít a kápolna aajtájához, azzal a különbséggel, hogy itt két oldalon két keresztirányban végződő fialét is faragott a művész. Az ajtó timpanonjában Hunyadi János második címere látható igényes kidolgozásban. Az aajtókereten csak a legszükségesebb javításokat végeztük, vigyázva arra, hogy eredeti jellege megmaradjon.

Az orsós csigalépcső aránylag jó állapotban maradt ránk. Ez a lépcső feljut az új kaputorony második emeletéig, mögötte az Országháza és a kaputorony között egy helyiség található, amelynek első és második emeleti földeme elpusztult. Pótlásukra új földemekeket készítettünk vasbetonból. Ezeket a helyiségeket kőpadlóval láttuk el. A második emeleti helyiségbe új, vasból készült lépcsőt építettünk, melyen a kaputorony legfelső szintjére juthatunk.

Az *Új kaputorony* tatarozása igen sok munkát adott. A toronysisak fedelének szerkezetét és cserepezését megjavítottuk. A cserepezéshez színes, zománcozott cserépet használtunk. A második emeleti helyiség elpusztult, helyére a meglevő boltozatindítások felhasználásával új vasbeton boltozatot készítettünk. Úgyszintén az első emeleti megrongálódott boltozatot megékeltük, és cementes anyagot fecskendeztünk a repedésekbe. Ezenkívül új ablakokat készítettünk ólomkarikás üvegezéssel. Mindegyik helyiséget újravakoltuk, és kőporos anyaggal simítottuk. A termekeket új tölgyfaajtókkal is elláttuk, s kőlapokkal padoltuk. A legfelső szinten a kőpadló alá vasbeton alapot készítettünk, s az üres aajtónyílásokba aajtószárnyakat állítottunk. A külső részeken a szépen faragott faoszlopok elkorhadt részeit faragott fával pótoltuk.

Mint ismeretes, az új kaputorony a vár mellett folyó Zalasd-patak medréből indul. Az épület sarokkövei kifagytak, elpusztultak, egy részüket időközben téglával helyettesítették. A kikopott sarokkvadereket a jegenyei bányából származó kemény, fagyálló kővel pótoltuk. A bejárati kapu oldalkövei kemény kőből (a Piski környéki aranyhegyi augitandezitből) készültek, küszöbkövet pedig mogyorósdj homokkőből faragták. A felvonóhid vascsapjait bánpataki mészköbe ágyzták. A munkálatok a patakon át vezető hid javítására is kiterjedtek; a hidat új tölgyfa deszkával padoltuk, magas lábazatait megerősítettük, szerkezeti elemeit részben kicseréltük.

Johannes de Hunyadi
Rex Hungar. Subscripsit

Hunyadi János aláírása

A Zalasd patakocska medrében a hid középső lábánál épült egy kis malom. Ennek épülete nagyrészen elpusztult. A megmaradt falakat azonban vasbeton koszorúgerendák alkalmazásával megerősítettük.

Hunyadi János várának megerősítésére építette a *Nebojsza-tornyot*, amely hosszú védőfolyosóval kapcsolódik a vár testéhez. A kilövő nyílásokkal ellátott, dongaboltozattal fedett védőfolyosó nyolc pilléren nyugszik. Építőanyaga a már említett aranyhegyi augitandezit. Faragott kő más anyagból nem is készült. A Nebojsza-torony, a védelem utolsó menedéke, roppant széles, erős falakkal, négyzet alaprajzon épült. Minden szintjén ágyúlőrészeket, felső részén pedig szurokőntőket találunk.

A Nebojsza-tornyot újrafedtük, ezenkívül kijavítottuk a fából készült folyosó-lépcsőket, amelyek még az eredeti építés idejéből valók; a többszöri tűzvész alkalmával a külön épült Nebojsza-torony mindig megmenekült. A védőfolyosó lábazati része, valamint a felmenő falak egyes szakaszai javítást kívántak. A falak megerősítése és vakolása után a nedvességet tartó növényzet egy részét is eltávolítottuk.

A restaurálás, a vár alapos tanulmányozása, az előkerült faragványok sokasága lehetővé teszi, hogy a vár középkori építéstörténetének szakszerű tanulmányozására tegyünk kísérletet. A Hunyadi János első építkezése idején kibővített vár védőfalával kapcsolatban már most megállapíthatjuk, hogy az a Nebojszától délre, a zsidótemető felé húzódott, s egészen a Szent Péter-hegy fennsíkjáig terjedt. Erdemes volna ezt a részletét is feltárni.

Jelen írással arra törekedtem, hogy élő múltunk hódoló tiszteletet parancsoló dokumentumára ismételtelen rátereljem az érdeklődők figyelmét.

Bágyuj Lajos

Székely Dániel rajza

