

MEZŐPANIT

Nem könnyű elemezni egy falu szaporulatát; legtöbb anyja a közeleli város szülészetién hozza világra gyermekét, ugyanakkor az elhalálozásokat ott vezetik be a nyilvántartásba, ahol megtörtént. A megyei statisztikai igazgatóságok begyűjtik ugyan az adatokat, de nem dolgozzák föl, továbbítják a bukaresti központnak, majd a főváros visszaküldi a megyei statisztikai igazgatóságoknak a rájuk vonatkozó számokat. De a bürokrácia eme tekervényeitől eltekintve is, szinte képtelenség nyomon követni a demográfiai mozgásokat, hiszen azok napról napra irányt és jelleget váltanak, így hát már az is valami, ha az ember megkísérli a népszaporulat minőségi eredőit föl kutatni.

Mit mondhatunk ezek után egy falu, Mezőpanit esetében? Nyilván nem gondolhatunk arra, hogy világméretű erők és mechanizmusok összefüggéseibe illesszük a szaporulat paniti együtthatóit, sőt még arra sem vállalkozhatunk, hogy a falura vonatkozó adatokat összehasonlítva az országos szinttel, általános érvényű következtetéseket vonjunk le. Ha néhol mégis kísérletezünk ilyesmivel, csupán azért tesszük, hogy jobban megvilágítsuk a község népesedési helyzetét, szem előtt tartva a holnapi távlatokat.

Mezőpanit Maros megyében terül el, a Mezőség keleti peremén. Fekvése részben meghatározza a szokások, társadalmi viszonyok vagy a foglalkozások sokszínűségét. Történelme régebbi keletű, mint a hivatalos okmányokban szereplő följegyzések időpontja, s valószínűleg igaz az a föltevés, miszerint a lakosság nagy része a Székelyföld zordabb vidékéről (Gyergyó és Csík) jött ide a tatár-, törökidulások okozta népritkulás után. Erre utalnak a népművészeti motívumok, az építkezés, a szokások is.

Mutassuk be most már a községet néhány jellemző adat tükrében. Panit központhoz tartozik Bergenyé, Csittszentivány, Harcó és Kövesd. A község összlakossága 1968-ban 6009, 1973 áprilisában 6123 lélek volt. A lakosság megoszlása nemek szerint: 40% férfi, 60% nő. Nemek szerinti munkaerőmegoszlás a mezőgazdaságban: 30% férfi, 70% nő.

Érdemes megemlítenünk a községhez tartozó falvak ingázási arányát a lakosság lélekszámához (nem a munkaerőhöz!) viszonyítva.

Panit lakosságának	28,00%-a
Bergenyé	28,79%-a
Csittszentivány	28,58%-a
Kövesd	13,00%-a
Harcó	66,65%-a ingázik Marosvásárhelyre.

Mielőtt a szaporodás és szaporulat kérdésére rátérnénk, szóvá kell tennünk a munkaerő foglalkozás szerinti megoszlását is, községi szinten: értelmiségi — 5%; munkás — 25%; „kétlaki” — 20%.

A „kétlakiak“ közé azokat sorolom — függetlenül attól, hogy ingáz-nak-e vagy sem —, akik amellet, hogy tagjai az mtsz-nek, állami vállalatoknál is dolgoznak állandó jelleggel. Azokat viszont, akik csak alkalmi munkára járnak el, és megélhetésüket döntő módon a mezőgazdaság biztosítja, a földműves réteghez sorolom; ez utóbbiak számbeli meghatározása azonban szinte lehetetlen, hiszen a szövetkezeti tagság létszáma nem egyezik meg az mtsz-ben ténylegesen dolgozók számával, ugyanakkor ez utóbbiakat is több csoportba lehetne osztani, például aszerint, hogy a mezőn, az ipari műhelyekben vagy az irodában dolgoznak. Tehát eleve nem felelne meg a valóságnak az ilyen elvonatkoztatott statisztika. De vigyázzunk, mert Panit lakossága, annak ellenére, hogy foglalkozása szerint eléggé vegyes, gondolkodásmód, viselkedés és életvitel szempontjából a falusiaknak ahhoz a rétegéhez tartozik, amely nem veszítette el paraszti hagyomány-örökségét, hiszen a marosvásárhelyi gyárba járó paniti munkások jelentős része olyan parasztembernek vallja magát, akit „a föld nem tud eltartani, azért keveredett a gépek társaságába“.

A népesedési helyzet elemzése szempontjából elsődleges kritérium a lakosság életkori megoszlása. Kissé önkényes korcsoportosítás szerint Panit lakosságának 30%-a „fiatal“ (fiúk 25 évig, lányok 20 évig), 45%-a középkorú (férfiak 50 évig, nők 45 évig) és 25%-a 45—50 éven felüli.

Most pedig mutassuk be a területi-közigazgatási átszervezés óta bekövetkezett abszolút szaporulatot, községi viszonylatban:

	<i>Születés</i>	<i>Elhalálozás</i>	<i>Szaporulat</i>
1968	144	63	81
1969	143	62	81
1970	140	42	98
1971	128	54	74
1972	120	43	77
1973	31	17	14

(Az 1973-as évről szóló adatok csupán az első négy hónapra vonatkoznak, de a csökkenő irányzat ennyiből is kiviláglik; az első 4 hónap eredményeit megháromszorozva kaphatjuk meg a hozzávetőleges évvégi „eredményt“, vagyis: 93 szülés, 51 elhalálozás, 42 abszolút szaporulat. Még ha durva tévedések csúsznának is ebbe az előrejelzésbe, a várható eredmény akkor sem kecsgetető.)

Ezt a szeszélyes, látszatra megmagyarázhatatlan görbét tapasztalhatjuk egyébként a községhez tartozó bármelyik faluban. Vegyük például Mezőbergenyét. Az élveszületések száma 1967-ben 21, 1968-ban 14, 1969-ben 18, 1970-ben 15, 1971-ben 13, 1972-ben 11. Tehát a „csúcsévek“ 1967—1970 között voltak, s azóta jelentéktelen ingadozásokkal a szaporulat csökkenő törekvést mutat. De mit szóljunk Panit falu esetében, ha arra gondolunk, hogy míg 1900-ban 31 volt az abszolút szaporulat száma, addig 1940-ben már csak 20 és 1960-ban 26. Tehát a század elején, amikor a lakosság csak fele volt a hatvanas évekének, és amikor hallatlan méretű volt a halvaszületés és a csecsemőelhalálozás, sokkal nagyobb volt a szaporulat! Ezek után kíséreljünk meg bizonyos jelenségeket megmagyarázni anélkül, hogy általánosításokba bocsátkoznánk.

A múltra vonatkozóan egy-egy háborús időszak és az osztrályharc kieleződésének időszakai, az 1945—1946-os aszály, bizonyos társadalmi körülmények alászorították a szülezések számát. A fellendülés a hatvanas évek eredménye, s ennek bizonyítására nem szükséges bővebb statisztikai kimutatás. De miért állt meg a fölívelés 1970—1971 óta? Amikor az ifjúság figyelme egyre inkább az ipar, a város felé terelődött, hovatovább kevesebb fiatal maradt Paniton is, akik pedig városon telepedtek meg vagy közvetlen kapcsolatba kerültek az iparral, ugyancsak kevesebb gyermeket nemzettek. És miért? Általános a föl fogás, hogy az elmaradott országok lakossága általában a műveletlen és szegény nép szaporább. Ez csak féligazság. Az Amerikai Egyesült Államok felső rétegének például több a gyermeke, mint az ottani munkásságnak. A fejlett Kanada, Japán vagy Hollandia lakossága is szaporább, mint például az Ausztriáé, Finnországé, Magyarországé. Igaz azonban, hogy világviszonylatban a fejlődő országok népe sokkal gyarapodóbb, mint a fejletteké.

Akárcsak világszerte, nálunk is különféle tényezők határozzák meg a népszaporulatot, s úgy vélem, sok-sok régi előítélet és okoskodás érvényét veszítette. Az egyének is különböznek, még egy adott közösségen belül is. Persze, figyelembe kellene vennünk azt is, hogy egy nép mennyire „előregedett”, milyen mértékben „kifáradt”. A társadalmi-gazdasági tényezők mellett döntő szerepe van az etikának, a népszokásoknak, függetlenül attól, hogy az illető egyed vagy közösség hol él. Minthogy még nem beszélhetünk tömeges-tudatos családtervezésről, nálunk erősen hatnak a szokások. A jók és a rosszak is; gondoljunk a hagyományosan egykézű tájakra. Hogy a szaporodás mennyire öntudat kérdése is, legyen az családi, nemzetiségi vagy nemzeti jellegű, több példával lehet igazolni.

Visszatérve Panit községre, több ellentmondásos jelenségre bukkanunk. Tekintsünk be egy-két család hétköznappjaiba, gondjaiba.

Minden falu néptanácsa házépítés céljára telket (250 m²) biztosíthat — bérben, négyzetméterenként évi egy lej ellenében — az ott dolgozó állami alkalmazottaknak. Kérdés azonban, hogy kinek van kedve egy életen át 250 lejetket fizetni, amely kötelezettség rászáll majd fiára, unokájára s minden utódjára? Olyan lélektani gáttal kell számolnunk, amely bármennyire is „levegőben lógó”, mégis adva van, senki sem szeret örökadó lenni. A másik probléma már konkrétabb: 250 m² terület egyenlő egy huszonöt méter hosszú és tíz méter széles területtel, ami lényegében véve elegendő volna, de falun mindenki szeretne a háza mellé kis kert, valami udvarféleséget a gyerekek, csirkék számára, esetleg garázszt is idők múltán, de mindehhez ekkora terület a tapasztalat szerint nem elég. Ez a tény nem kis mértékben befolyásolja az értelmiségiek megtelepedését falun. Pedig képzeljük csak el, mit jelentene Panit községnek, ha a Marosvásárhelyről oda kijáró tanároknak, orvosoknak, mérnököknek csak a fele megtelepedhetne ott, ahol dolgozik és napjainak legnagyobb részét tölti? Vizsgálódásunkkor azonban kiderült, az ingázók többsége ilyen körülmények közt is igényelne területet és építkezne.

Azt vallják ugyanis: ha a telek s a ház az övék lenne, akkor is kelene érte évenként fizetni — adót. S ha ez kisebb is, mint a bér, ezzel szemben nem kell a telekért vételárat fizetni.

A családalapítás, otthonteremtés, gyermeknevelés föltételeit szem-

léltessük néhány példával. Nagy Imre Panitban lakik, ott született, de a marosvásárhelyi Prodcplex alkalmazottja, naponta bejár a városba. Nyolc gyereke van! Egyik fia (24 éves) szeretne nősülni, de a jövődöbelijét nem viheti haza a szülői házhoz, hiszen ott amúgy is sokan vannak, szeretne építeni Panitban, de nem kap telket, minthogy sem az apja, sem ő nem tagja az mtsz-nek. Tehát eleve arra kényszerül, hogy elhagyja szülőfaluját, s ez a sors vár a többi testvérére is. Gálfy Béla a bergenyei mtsz brigádosa, két fia van; nem tagjai az mtsz-nek, s így nem kapnak telket, hogy házat építhessenek. Gálfy Sándor szintén a bergenyei mtsz tagja, 9 gyermek édesapja, akik közül 5 fiú, s négyük házasságra gondol. Igen ám, de városban dolgoznak, nem tagjai az mtsz-nek, nincs hát telkük az építkezésre. És sorolhatnánk a példákat. Íme, 3 család 19 gyermekét arra készítetik, hogy elhagyják falujukat. És ez ellen nincs apelláta!

Visszatérve most már a népmozgalmi helyzetre, megjegyzendő, hogy a születések és az elhalálozások közötti különbségből eredő szaporulat 425, de csupán 114 gyermek maradt helyben, a többi elvándorolt szüleivel együtt, akik valamennyien fiatal házások voltak, s az elvándorlás 98 százalékának oka éppen a fenti törvények paradoxonja.

Összefoglalásként — egyelőre csupán Panit oldaláról nézve — így fest a helyzet:

1. Az értelmiségi, aki városról ingázik, ha akar, sem tud megtelepedni.

2. Az mtsz-tagokon kívül másnak nincs házépítési, azaz megtelepedési lehetősége, még akkor sem, ha Panit szülöttje.

3. A paniti mtsz-ben egyre inkább csak az idős nők és férfiak alkotják az állandó munkaerőt.

4. Az igazság az, hogy jórészt csak olyan fiatalok maradnak az mtsz kötelékében, akik nem szándékoznak tovább tanulni vagy szakmát elsajátítani.

5. Az előző pontokban említett családalapítási nehézségek miatt később házasodnak a fiatalok. Ebből következően pedig a szülések általában később következnek be; az utóbbi években a szülések gyakorisága — paniti viszonylatban, de másfelé is — az anyák átlag 18—24 évéről lassan-lassan áttevődött az anyák 26—36 éves életkorába. Hogy a fiatalabb korban történő szülés könnyebb és kevesebb kóros kihatással van mind az anyára, mind a gyermekre, azt nem szükséges bizonygatni.

6. Ismeretes, hogy az ingázókat a napi munka mellett kimeríti az út fáradalma, s környezetükben ezzel is magyarázható — többek között — a nem-családban-való gondolkodás és élettervezés.

7. Az építőtelepeken és gyárakban dolgozó fiatalok nagy része — minthogy a szülők figyelő szeme „nincs rajtuk“ — munka után beül a kocsmába; rendezetlen életet él, mert nem tartozik se munkahelyéhez, se falujához; szórakozása teljesen alkalmi, nemi élete szintén alkalmi és rendszertelen, s ezért

8. korán jelentkezik a közöny a család gondolata iránt.

Ha az ingázás ilyen következményeit látjuk, azt kell mondanunk, jó, hogy többen is el tudták hagyni a falut, hiszen városban legalább anynyit elértek, hogy munkahelyük közelében lakhatnak, nem veszítenek

el oly sok időt az utazgatással, többet lehetnek családjuk körében, inkább nyílik alkalmuk művelődésre, tisztálkodásra, pihenésre.

Ez így is van, csakhogy... nyomon követtem több, Panitról elkerült ifjú vagy fiatal család sorsát. A faluban nem építhetnek házat, mert nem kapnak telket, városban nem kapnak letelepedési engedélyt, mert falusiak, nincs városi személyazonossági igazolványuk. S akkor kezdődik a kálváriajárás: a hivatalokban letelepedési engedélyért, a házaknál pedig kiadó szobáért. Az eredmény ágyrajárás, pincelakás, fáskamralakás vagy komfortos albérleti szoba havi 400—500 lejért. De nem ritka az sem, hogy a fiatal férj a legényszálláson lakik, felesége pedig — sok esetben a kisgyermekkel együtt — az üzemi leányotthonban. És ebbe a „két szék közt a pad alatt“-helyzetbe épp a fiatalok kerülnek, tehát azok, akik házasság előtt állanak, vagy már gyermeket nevelnek. Éppen ezért öröndetes, hogy az új lakástörvény elősegíti a fiatal házások fészekrakását és a sokgyermekes családok otthonhoz juttatását.

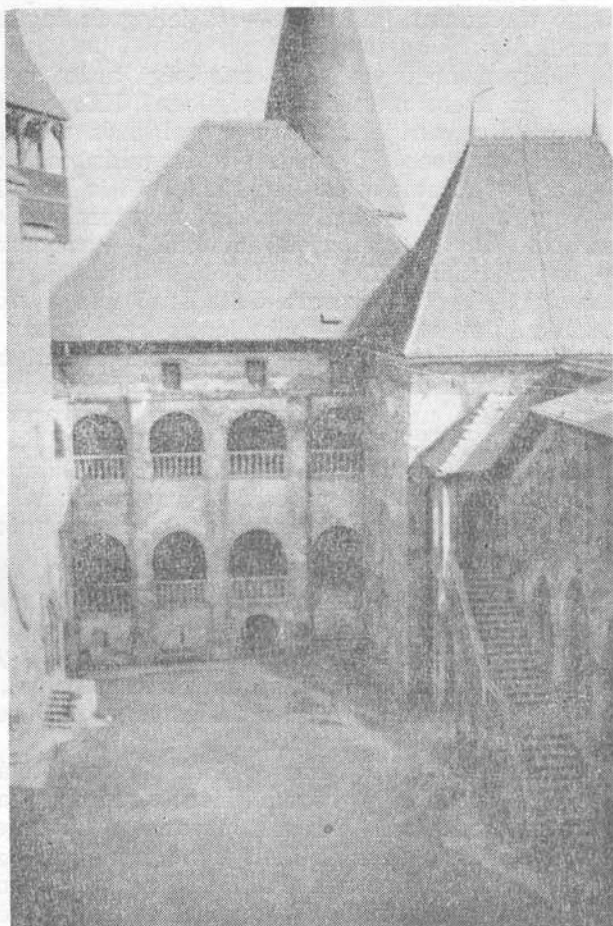
Szólnunk kell a nemek egyensúlyában, területi megoszlásában előállt megbillenésről is. Paniton, de sok más faluban is jóval kevesebb a férfi. A legények könnyebben kelnek útra, mint a lányok, de a családos férfi számára is egyszerűbb dolog vándorbotot venni a kézbe, mint a gyermekes asszonynak. Fokozza az aránytalanságot az is, hogy a falura kerülő értelmiségiek — tanítók, tanárok, orvosok, gyógyszerészek — java része ugyancsak nő. Így áll elő az a fura helyzet, hogy egyfelől a bányamedencékben, vasipari központokban, építőtelepeken a férfiak vannak aránytalan többségben, másfelől a mezőgazdasági tájak falvaiban férfihány jelentkezik. Hogy mindez mennyire gátolja a házasodást és a gyermekszületést, nem kell bővebben fejtegetni.

Miért is soroltam föl mindezt? Jól tudom, hogy több előremutató, serkentő demográfiai tényezőt is megemlíthettem volna. Én azonban egy bizonyos faluról, tájegységről irtam. És a paniti helyzet bemutatása révén igyekeztem vázolni mindazokat a körülményeket, amelyek gátolják a falu népszaporulatát, s odavezettek, hogy míg a múltban köztudottan a falu volt a szaporább, ma már nemcsak a régi egykés vidékek (Bánság, Aranyosszék, Kalotaszeg) falvaiban kevés a házasság és a gyermek, hanem jó néhány más tájon is.

Ezzel szemben tény az, hogy nem egy városban, sőt a falusi értelmiségiek körében is ellenkező irányzat — a növekvő szaporulat — jelei mutatkoznak. Ez pedig nagyon is üdvözlendő és fölkarolásra méltó törekvés. Mai szemmel nézve úgyszólván kulcskérdésnek tekinthető. Régente ugyanis jórészt a fajfenntartó ösztön spontán működése biztosította a szaporulatot. Ma azonban már túl vagyunk ezen, s amint láttuk, nem egy fékező erő gátolja az ösztön érvényesülését. Ilyen körülmények közt nagyon is szükséges a családtervezés, hiszen a tudatos törekvés sok akadályt képes leküzdeni. Paniti tapasztalataim azonban arra utalnak, hogy a tudatos családtervezés, a népfenntartásra irányuló értelmes törekvés csak bizonyos szellemi-érzelmi szinten áll elő. Számítalan együtt-hatónak kell találkozni az emberek tudatában, hogy végre ráébredjenek: dolgozni — s egyáltalán élni — csak akkor érdemes, ha van kiért, miért, más vonatkozásban pedig, hogy egy nép csak addig él, amíg kultúrája is létezik, de a kultúra is csupán akkor él, ha van hordozója, továbbfejlesztője. S jó, hogy e fölismerés tért hódít az értelmiségiek köré-

ben Paniton és más falvakban éppen úgy, mint Segesváron vagy Radnóton, vagy egyre több marosvásárhelyi családban.

Ismeretes, hogy az érvényes lakástörvényen kívül még számos intézkedés szolgálja nálunk az egészséges népszaporulat serkentését: a gyermeksegélyek többszöri megemelése, a családiház-építés, öröklakás-építés megkönnyítése, bölcsődék, napközi otthonok létesítése. Néhány hónappal ezelőtt az RKP Központi Bizottságának júliusi ülésén maga Nicolae Ceaușescu elvtárs hívta föl a figyelmet a szaporulat csökkenési irányzatára, az előregedési folyamatra, s jelölte ki e kóros jelenségek elhárítását célzó tennivalókat. Ebben az irányban igyekeztem magam is egy-két kérdést megvilágítani.



A vajdahunyadi vár (A Mátyás loggia visszaállított reneszánsz homlokzata)