

## RÉGI ÉS ÚJ KAPCSOLATA A VÁROSÉPÍTÉSZETBEN

A város nemcsak a központtól kifelé, az átmérő megnyúlásával növekszik és változik, hanem ellentétes irányban is, a központ felé. Mind a kiterjeszkedés, mind a város régi részeinek kiegészítése vagy átrendezése modern eszközökkel, anyagokkal és az ezeknek megfelelő formákkal kell hogy történjék, mégis felvetődik a kérdéssor: az új hogyan alkalmazkodjék a régihez; a régi mennyiben és miben befolyásolja az új formálását; a lehető leghelyesebb megoldásnak melyek a föltételei? Mert a régi város mindig tartalmaz műemlékeket, függetlenül attól, hogy ezek építészeti, történelmi vagy kegyeleti emlékek, és ezek természetes vagy mesterséges környezetükhöz való viszonyulása éppolyan érték lehet, mint maga a műemlék. Ezért beszélhetünk néha egy egész város sziluettjének a szűkséges védelméről, megtartandó párkánymagasságról, követendő tetősíkokról akkor is, ha nem minden épület műemlék.

A probléma azért is izgalmas, mert egy kor építészetének legmaradandóbb értékeit általában a középületek, az egyedibb megvalósulású formák képviselik, ezek a középületek pedig többnyire a városközpontokba kíváncsoznak, s így sokszor „ütköznek“ a régi, hagyományos környezethez való kapcsolódás szülte követelményekbe.

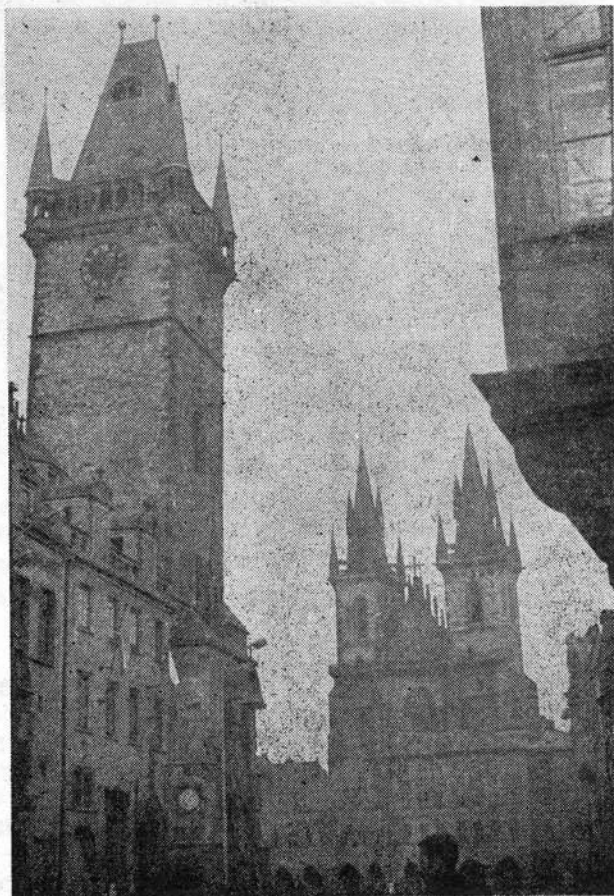
Meggyőződésünk, hogy a feladatokat csak jól meghatározott, hierarchikus sorrendben oldhatjuk meg, úgy, hogy minden lépcső kérdés—feleletei belefoglaltassanak a felette lévő lépcső kérdés—feleleteibe. Tulajdonképpen fontossági sorrendről van szó a műemlékek környezetének védelme érdekében, abban a tudatban, hogy esztétikus városkép, városépítészeti egüttes vagy városépítészeti kompozíció csak az elemek harmonikus egymáshozmérttségéből alakulhat ki. Mivel a műemlék létező alkotás, mindig az újnak kell alkalmazkodnia.

Itt most nem az olyan újról kívánunk szólni, mint Varsó újjáépítése, illetve megközelítően pontos rekonstrukciója volt a második világháború borzalmai (800 000 halott) és rombolásai (73 millió köbméter épület megsemmisülése) után, hanem a régibe illeszkedő, ahhoz szükségszerűen alkalmazkodó mairól. Ez az alkalmazkodás nem újkeletű, mert a régi stílusok is alkalmazkodtak egymáshoz. Prága szépségét például, ha a Lőportoronytól (1475) elindulva az óvári piactéren (Tyn-templom 1388, Kinsky-palota 1755—65), a Károly-hídon (a híd 1357-ben készült el, a szobrok 1683—1714 között), majd a Mala Strana piacterén (Szent Miklós-templom 1703—56) keresztül vezető úton érzékeljük, egészen a Hradzsín szívében álló Szent Vitus-templomig (1366—1419) és a Kolozsvári testvérek Szent György-szobráiig (1373), akkor a román, gótikus, reneszánsz, barokk és rokokó stílusának csodálatos összélénye teszi emlékezetessé a városépítészeti kompozíciót. Nem a különböző stílusok elszigetelt illusztrációival állunk szemben — hiszen egy épületen is több stílus érvényesül —, hanem különféle korokban épült részletek, épületek és egüttesek esztétikailag egységes városossá ötvözésével. Hasonló eredmények elérése végett kérdezzük:

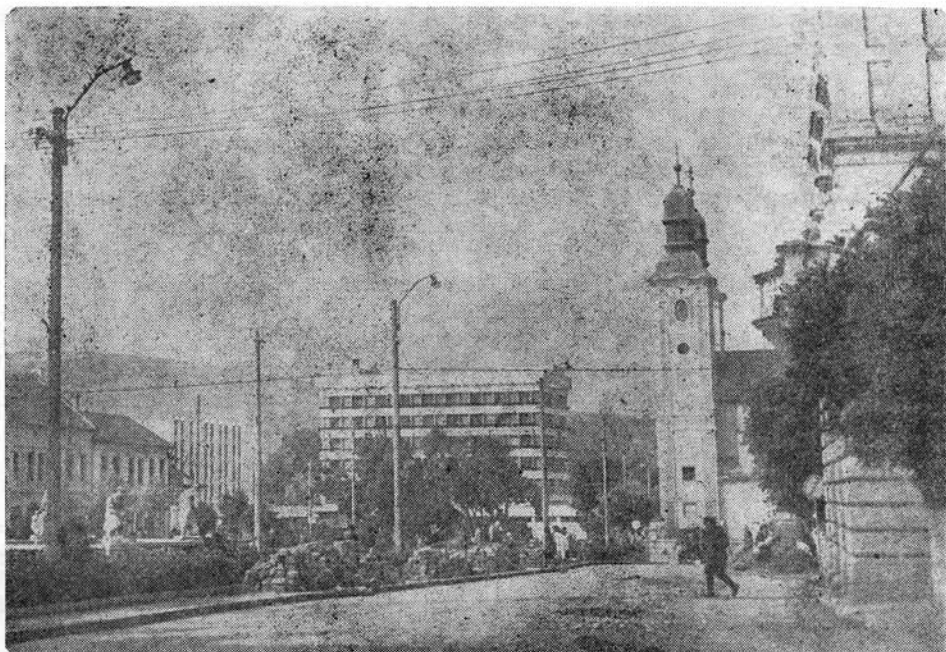
## **A mai és a régi kapcsolatában mi az elsődleges esztétikai követelmény?**

Tegyük fel, hogy egy fejlődő városnak nagyságából, közigazgatási, politikai, kulturális funkciójából eredőleg új színházra, művelődési házra, telefonközpontra vagy szállodára van szüksége. Ilyen új, az egész város területén lakókat vagy az összes városlátogatókat érdeklő közösségi épületnek kell megfelelő központi helyet „találni” és olyan formát adni, ami belső tartalmának is, a környezetnek is megfelel.

A kérdéses hely megtalálása nem lehet véletlenszerű, a városrendezési tervből kell adódnia. E terv mindig távlatnyitó, és nemcsak arra hivatott, hogy a város társadalmi fejlődésének megfelelően biztosítsa a jövő megfelelő városszerkezetét, tér- és utcahálózatát, ésszerű területi felosztását, térfelhasználását, mindennemű műszaki és gazdasági követelmény keretének megteremtését, hanem az esztétikaiakét is. Mivel itt az egész várost átfogó esztétikai követelményekről van szó, ezek bizonyos fokig ellenszegülnek az épületek öntörvényű kibontakozásának, és tulajdonképpen a megvalósítások sorrendjét határozzák meg. Az elsődleges



**Prágai óvárosi piactér**



**A székelyudvarhelyi új szálló**

kívánalmak városépítészeti (urbanisztikaiak), míg a szorosabb értelemben vett építészeti (a szóban forgó épületre vonatkozóak) másodlagosak. Ez a másodlagosság különben csak fontossági sorrend, nem értékrend, hiszen egy jól elhelyezett épületről korántsem mondhatjuk, hogy építészeti műalkotás csak azért, mert jól illeszkedik a városszerkezetbe vagy a város körvonalába. Viszont egy építészeti-  
leg elismert műalkotás sem kerülhet bárhová a jó összhatás eleve hitt bizonyosságával.

Ez a tétel fokozott mértékben érvényesül a régi és az új kapcsolásakor, mert míg az új negyedek tervezésekor tetszés szerinti területek bocsáthatók az előre meghatározott funkciók rendelkezésére, addig a régi városrészekben mindez szinte lehetetlen.

### **Városeresztétikai követelmények a régi kerületekben**

A város fokozatos megközelítésével a folthatás, tömeghatás és térhatás érvényesül. A folthatás nem más, mint a város sziluettje, melynek esztétikus, tudatos kialakítása a város funkcionálisan elhelyezett térrendszerének hangsúlyozását szolgálja. A sziluettben a városszerkezet kell hogy megjelenjék, figyelembe véve a környező táj jellemzőit is. Természetesen ebből még nem következik, hogy minden térre magasháznak kell kerülnie.

Már a várossziluettnél is, de főleg a városépítészeti együttesek tömeghatásánál és közelebről mért térhatásánál érvényesül a párkánymagasság vagy a beépítési magasság betartásának követelménye s a tetősíkokhoz való alkalmazko-

dás, mert ellenkező esetben össze nem illőknek, egymástól idegeneknek érezzük épületeinket. A meglévő város tehát nemcsak jól meghatározott területet bocsát a jövőre épület rendelkezésére, hanem formai kötöttséget is, ami bizonyos fokú szerénységre inti a tervezőt, igaz, sokkal kevésbé, mint egy restaurálás esetében, ahol a teljes hűség kötelező.

Megemlítendő még az a fontos észrevétel is, hogy a foghíjas tér befejezetlenül hat, ezért a régi típusú zárt tereket nem helyes új típusú nyitott terekkel kombinálni. Ez nem zárja ki a helyes zárt vagy nyitott térkapcsolásokat.

A régi környezetbe való építkezést két fontos mozzanat okolja: elsősorban a város növekedéséből adódó új helyzet, amely a városközpontnak új funkciókat vagy esetleg teljesen kicserélt funkciót ad; másodsorban a számtalan tűzfal és az értéktelen, rossz állapotban levő, lebontásra váró épületek létezése. Az elkerülhetetlen beépítéseknel meg kell azonban vizsgálnunk a modern építészet belső törvényeit, mert merev alkalmazásuk vezet ma is a legtöbbet vitatott és sokszor jogosan bírált téves megoldásokhoz.

### **Mennyiben érvényesülhetnek a modern elvek?**

Kezdjük a kötöttségeknél. Ezeket a régi városbeli jól elhatárolt telek és a szükséges párkánymagasság vagy beépítési magasság szüli. A modern építészet sokat hirdetett elvei és a megvalósítási lehetőségek között bizonyos fokú ellentmondás támad, hiszen a régi környezetben is modernül kell építkezni.

A huszadik század nagy kezdeményezői azt vallják, hogy a formát csak a benső tartalom határozhatja meg, s e benső tartalom elsődleges követelménye a szabad funkcionális elrendezés lehetősége. A modern építészet elítéli az előre meghatározott formát alaprajzban vagy térben, s az épület térbeliségét körüljárhatóságával kívánja kiemelni. A legtöbb hiba akkor keletkezik, amikor mindezt az elvszerűséget műemlékzónában vagy egy már régebben beépült terepen kívánjuk alkalmazni, holott mindez már elvileg sem problémamentes, s a modern építészetnek ilyenkor rugalmasságot kellene mutatnia. Ilyen esetben a modern építészet jól felfogott feladata az, hogy a megadott területen, a városkompozíció szükségleteinek megfelelő térben találja meg azt a funkcionális beosztást s egyáltalán, azt a funkciót, ami a szükséges formának éppen megfelel. A modern építészeti elvek tartalmi és formai egységét ilyen esetekben tehát fordított úton keressük: egy városesztétikailag megadott formát kell megfelelő tartalommal kitöltenünk! Ha ehhez jó érzékkel rendelkezünk, megvan az esélyünk meglévő műemlékeink észszerű felhasználására is, hiszen számtalan esetben az eredeti épület egészen más (a maitól eltérő) funkcióra épült, és jelenlegi felhasználásakor új belső szükségleteket kell kielégítenie.

### **Mit mondanak az eddigi tapasztalatok?**

A kolozsvári új telefonpalota helye teljesen megfelel a célnak, de az épület formája szerintem városesztétikai szempontból nem illik a régi patinás Óvár házainak szomszédságába. Modern környezetben feltétlenül elfogadnám, mert belső beosztása funkcionális, és összhangban van a külső megjelenéssel, mely szimbolikus erejű is. Számomra ez a gyorsan „megmozgatott”, sokrétű, szinte vibráló homlokzat a számtalan gyors automata telefonkapcsolás építészeti megtes-

tesítője. Az automatának nincs szüksége fényre, tehát ablakra sem. Az automata kapcsolás sokkal gyorsabb, mint a kézi, s építészeti megjelenítése is gyorsabb ritmusú, mint a megszokott. Ebbe az épületbe más funkciót tényleg nehéz elképzelni.

Az egységes tér gondolata kapcsán dicsérhetjük a székelyudvarhelyi új szállodát, mert befejezi a város főterét, de ugyanilyen alapon kifogásolhatjuk még elkészülte előtt a most épülő sepsiszentgyörgyi Művelődési Házat. Sepsiszentgyörgynek kevés a műemléke, de egységes főterre volna szüksége, hiszen ennek hiánya miatt hat Kézdivásárhely városiasabbnak. Az új kultúrházzal ezt az eddig hiányzó egységet nem lehet megteremteni, még jelentős bontások esetén sem. Az történt, hogy a rendelkezésre álló terület, ha a tér lezárására törekedtek volna, nem lett volna elég, s ezért került az új középület feljebb és hátrább a kelleténél. Ahogyan Nagybányán sem felelt meg a régi főtér, úgy itt is új központ kialakítására lehetett volna gondolni, annál is inkább, mert az új szálloda szintén bontásokat szűkséggel majd, és az egységes tér megvalósítása ugyancsak elmarad. Úgy hiszem, ebben az esetben is elvi félreértésről van szó, mert még nem tudatosodott a régi és az új megfelelő kapcsolata olyan értelemben, hogy az újnak engednie kell, és régi környezetben nem érvényesíthető csupán öntörvényei szerint.

Csikszereda helyzete szerencsésebb, mert a teljesen új központ laza beépítése folytán az új épületek viszonylagos függetlenséggel alakíthatók.

A marosvásárhelyi új színház beillesztése sem kifogástalan, és nem is maga a színházépület miatt, mert az szép; az egészségtelen és kellőképpen kihasználatlan udvarok helyén még csak alkalmazkodnia sem kellett semmihez, de a hozzáférhetőségért tervbe vett főtéri bontások elkerülhetetlenül foghíjat hoznak létre. Az új színház nem érvényesül a főtéri városképben, de annál inkább a fenyegető foghíj. Valószínű, hogy mellékutcákból is meg lehetne az új épületet közelíteni, és a tér egységét meg lehetne így menteni, nem áldozva fel a vonalak és síkok eddigi, hagyományos zárttságát.

A régi városok beépítésének helyessége végett minden városrendezési tervnek figyelmes várossziluetto-elemzéseket és a városépítészeti együttesek lehetőségeire utaló tanulmányokat is tartalmaznia kell.



Máthé Ferenc (Vargyas):  
Sulykoló