

UTAZÓ ÍRÓK ÉS TUDOSOK

Minden korok kutató elméje örömet lelte abban, hogy világot lásson s elményéit-kalandjait ámuldozó honfitársai elé tárja. Utazó ember a görög-római világ tudósa, a középkor keresztesvitéze, a reneszánsz kereskedő-kalandora, a civilizált gyarmatosító, sőt a világháború elsodortja is, aki keserűségében döbben más országok-földrészek élményanyagára... A mi idők modern utazótípusa is kialakul. Nemcsak a turistákra gondolunk, akik autókárban és bedekkerrel a kezükben „kapcsolódnak ki” megszokottságaikból, ez már nem is annyira utazó-típus, mint inkább a mai ember — az „intellektuális nomád” — általános jellemzője. Annál felfigyeltetőbb viszont a szellemi körforgások utazója, a vándorvitatkozó és csereelőadó, aki az emberiség végre legteljesebb integrálódási lehetőségének, a tudományos-műszaki forradalom egyetemessé válásának beporzó méhe, mindenhol dokumentációs kiegészítője.

A modern világlátás és világláttatás előrsze — a tudományos utazó — nálunk is startol. Se szeri, se száma az intézményeinkből és üzemeinkből szakmai megbízatással külföldre ránduló specialistáknak, akik mennek és megfigyelnek és szellemi zsákmányukat itthon értékesítik. A közlekedési és találkozási formák egyre határozottabban fejlődnek ki, talán a tanultak érvényesítésében sincsen hiány, ami azonban még hátra van, az az utazások irodalmának műfaji kibontása. Csak az írók számoljanak be utazásaikról? Általuk persze hamarabb jutunk a kívánatos utazó-irodalom kiteljesítéséhez. A világ egészének bonyolultan árnyalt, rendkívül sokféle tapasztalati bemutatásához azonban a szakírók mozgósítására is szükség van, hiszen nehezebb az írónak polihisztorrá válnia (bár nem árthat neki), mint reál vagy humán specialistáinknak irodalmi kifejezőképességre szert tenniük.

Szorgalmazzuk csak mind a két kísérletet. A Korunk író- és szakíró munkatársaitól izelítőt kértünk utazásaik belső motivációjáról és tartalmi eredményeiről, s ha az összeállítás véletlenszerű is, ime, felvillan Észak és Dél, Kelet és Nyugat. Hogy ebből még nem áll össze a mély panoráma? Kockázatos volna máris az analitikus teljesség-igény, de egyszer elindultunk világgá és kezdjük haza is hozni a látottakat-hallottakat, nemcsak a kisember turista-szintjén, hanem legfelsőbb gondolati skálánk, tudományosságunk óhajai szerint is. Róma és London, Rabat és Helsinki, Firenze és Alma-Ata színezetűsége, kinyíló értelme buzdit folytatásra.

KORUNK

Észak-Európában — építész szemmel

Néhány hetet Finnországban, Svédországban és Dániában töltöttem. Érdeklődésem középpontjában az új építészet, a jelenkor városának élete állt.

Skandinávia tájai rendkívül változatosak. A Balti-tenger Stockholm és Turku között számos nagyobb és egészen apró szigettel van telehintve. A láthatáron mindig egy vagy több sziklás sziget képe váltakozik magas fenyőkkel és pászitfoltokkal. Ezen az „ezer sziget tengerén” nem is lehet tudni, milyen messze lehet a szárazföld. A finn és svéd táj jellegzetességét a fenyők sudár törzsei és a köztük csillogó víztükrök adják. A tavak a sziklás

talaj mélyedéseit töltik ki, a magasabb szinteket erdők és termőföldek borítják. A talaj gyakran rugalmas, lápos üledékrétegből áll. Meglepett az északi erdők életgazdagsága; gyakori a madárdal, a mókusok barátságosak, és színes virág élénkíti a réteket és erdőaljakat. A sarkkörön túl a rénszarvasok békésen sétálnak, nem zavarják őket az utakon száguldó autók.

Az északi városok varázsát a természeti adottságok fokozzák. Koppenhága a nagy Seeland és a kicsi Amager sziget közti tengersizoron épült. A kikötő végigfut a két sziget partja mellett, és a régi főváros a nagy sziget sziklás pontján bontakozott ki. A svédországi Maler-tó szürke torkolata apró, sziklás szigetek közt vezet a tenger felé, ezekre épült Stockholm. Helsinki városközpontja egy felszigeten fekszik, és az új város közrefogja a szomszédos tavat. Számos finn város, mint például Tampere vagy Iyväskylä, tavak közt fekvő magaslaton épült, a tenger partján viszont a folyótorkolatok és szigetek világa vonzotta a városokat, mint például Turkut, a régi finn fővárost.

Felejthetetlenek a világos éjszakák. Éjfélkor is úgy tűnik, hogy még csak késő délután van. Mint barátaim mondták, ezekért a meseszerű napokért keményen megfizetnek a hosszú téli éjszakákon, mikor alig pár órára jelenik meg a nap az ég alján, északabbra pedig teljesen elvész néhány napra.

TERÜLETRENDEZÉSI TERVEK — GAZDASÁGI PROBLÉMÁK

Ouluban, Észak-Finnország legnagyobb városában alkalmam volt részt venni a *finn nemzeti terület rendezési tervet megvitató munkaközösség* ülésén. A területrendezést a gazdasági terv szerves részének tekintik, s a megbeszélések szakosztályokon belül folytak. Külön csoportot alkottak a szociológusok, közgazdászok, geológusok, földművelési szakértők, erdészek és természetesen az építészek. A vitákon kialakult véleményeket együttes üléseken hozták összhangba.

A finn országos területszervezés fő kérdését az új irányelvek alkották a 2000-ik év távlatában. Finnország területe 1,5-szer nagyobb, mint hazánké, de csak negyedannyi lakosa van, és zöme főleg az ország déli területein él. Az ország kincsei az erdőkön kívül a nagy rézbányák s jelentős szerepe van a fejlett könnyűiparnak. Az ország északi részén a lakosság sűrűsége fokozatosan csökken. Itt a föld- és erdőművelők elszigetelt tanyákon élnek, gyakran nehéz körülmények között. Ezért is gyakoriak a televízióban a szociális problémáikról folytatott viták. Ezek során többen javasolták a tanyák tömörítését szervezett egységekbe.

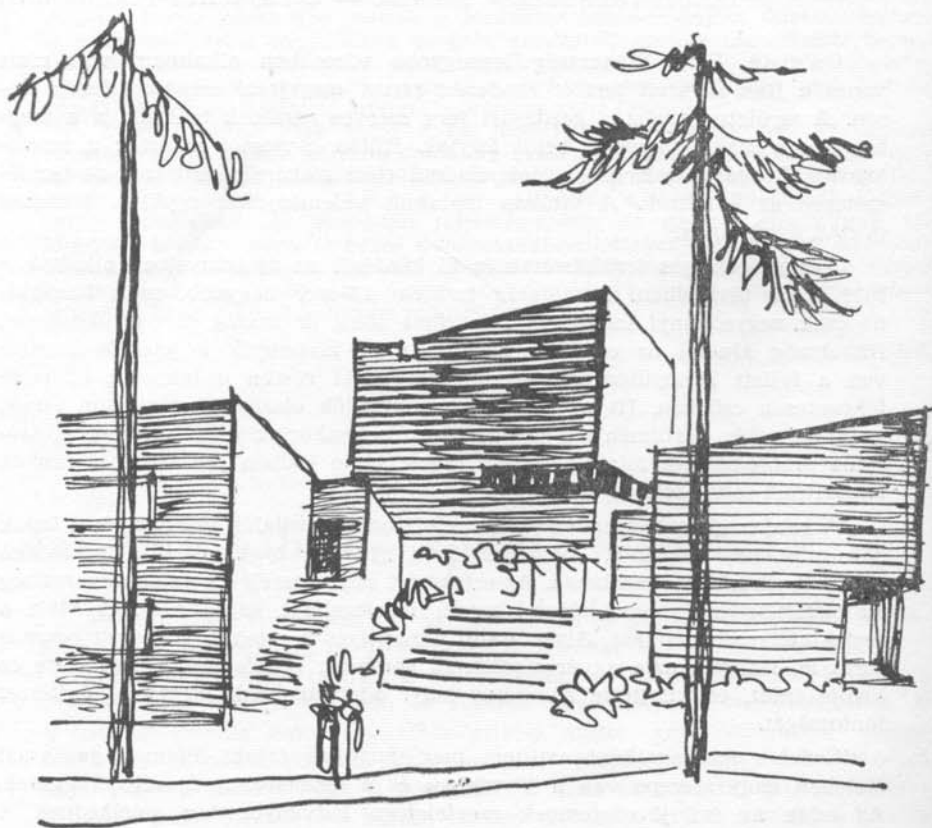
A gazdasági területrendezési terv vitájában felszólalók véleményét a lapok nap mint nap közölték. A felszólalások gyakran megfeleltek a különböző politikai pártok programjának. Az értekezlet eszmecseréjéből az államvezetőség az előfeltételek és lehetőségek ésszerű mérlegelését kapja meg. A vitát a legtekintélyesebb építész, Alvar Aalto ünnepélyes keretek közt tartott beszéde zárta le. Hangsúlyozta a városépítők és építészek felelősségét a nép élete és jövője iránt, és kifejtette a sajátos helyi adottságoknak megfelelő építészeti fontosságát.

Érdekes mozzanatként említem meg, hogy az északi államok gazdasági életében nagy szerepe van a jövedelem és a termelékenység ellenőrzésének. Az adók az évi jövedelemnek megfelelően hatványozottan emelkednek, s

ennek következményeként nincsenek túl nagy jövedelmi különbségek. Az állami bevételek jelentős része a nagyobb jövedelműektől származik. A tőke után fizetett adó az elért haszontól függ. A ki nem használt tőkét fokozatosan felemészti az adó. Az állami jövedelem biztosítja a közutak és a városi szolgáltatási rendszerek nagyszabású fejlesztését. Az állami adón kívül a községi adókat a helységek tanácsai állapítják meg szintén a jövedelem arányában, és főleg közintézmények, kultúrépületek, iskolák építésére fordítják.

KÖZLEKEDÉS

A skandináv államokban a korszerű közlekedés fejlődésének sok érdekes példájával találkozhatunk. Az autóforgalom igényeit lehetőleg megelőzik mind az általános úthálózat fejlesztésével, mind a helyi közlekedés szabályozásával. Finnországot kiváló autóutak szelik át, ezek kereszteződések nélkül biztosítják a több, mint száz kilométeres óránkénti sebességet. Az autóutak a városokon kívül futnak, mindkét irányban három közlekedési sávval, és tőlük jobbra, balra húzódnak a helyi közlekedés műútjai. A több szinten áthaladó úthidak közhasználatúak.



A nagy forgalmú, modern közlekedés iskolapéldája Stockholm. A forgalom szíve a város központjában elhelyezett állomás, ez alatt találkoznak a két irányban szétfutó 10—15 km hosszú, föld alatti vasútvonalak, melyek az új lakótelep felé viszik a város dolgozóit. A föld alatti vasútállomások a modern képzőművészet különböző irányzatait, sajátos megoldásait tükrözik. A karcolt nyersbeton felületek és a különböző ritmusokban megoldott kerámia-burkolatok eredeti módon élénkítik e létesítményeket. A föld alatti gyorsvasutaknak nem építenek különleges állomásokat, egy üzlethelyiségnyi térből indulnak le a mozgólépcsők, mint természetes folytatásai a folyamatos közlekedésnek. Stockholmban és Koppenhágában a városi gyorsvasutak váltakozva, a helyi adottságoknak megfelelően, hol a föld felett, hol meg alagutakban futnak. A város belső forgalmát zavartalanul biztosítják a hídfeljárók több szintű közlekedési gócpontjai. A hídfőkre több irányból futnak fel az utak, s a különböző szintek biztosítják a forgalom kereszteződés nélküli lebonyolítását.

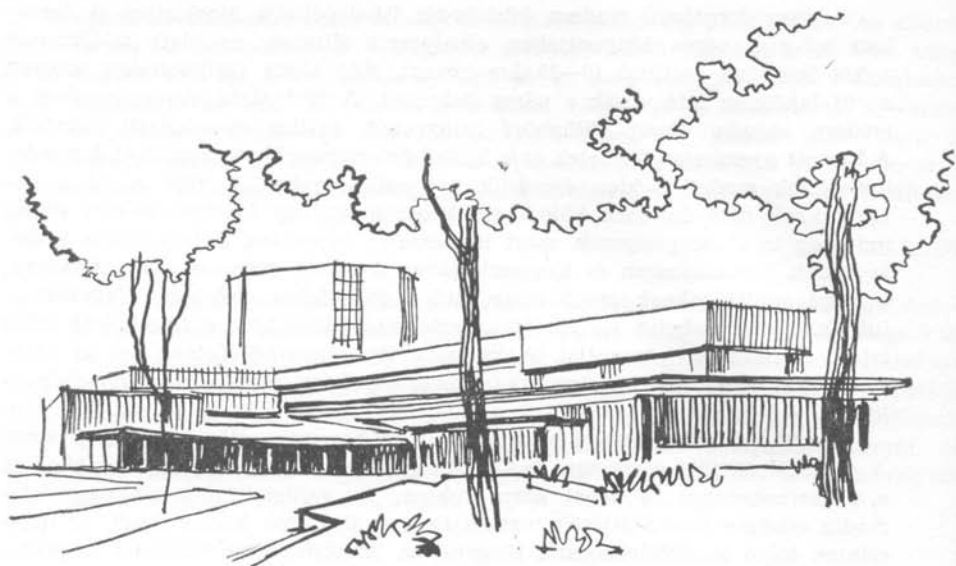
Stockholm belvárosában jelentkezik a *több szinten élő jövőbeli város*. A gyalogjárók föld alatti tér- és útrenddel jutnak el a gyorsvasutakhoz és a fő kereskedelmi és üzleti központokhoz. Az épületek második vagy harmadik emelete között átjárók biztosítják a gyalogjárók közlekedését, az utcaszinten folyó autóközlekedéstől függetlenül. A közlekedési hálózatot a gazdasági élet egyik alapfeltételének tekintik; a befektetések a folyamatos közlekedéssel és időmegtakarítással bőven megtérülnek. Az autóbusz- és villamosforgalom drága, de kényelmes; a járművek nem zsúfoltak, tiszták és gyorsak.

A svéd és finn gyorsvonatok belső elrendezései kényelmes társalgótermekhez hasonlíthatók. A vagonterem két oldalán kényelmes fotelek vannak, melyek a menetirányban vagy ennek háttal állíthatók. A vonat tágasságához hozzátartozik, hogy a vasúti kocsik vége nincs ajtóval lezárva, az egész szerelvény belülről egyetlen nagy teremnek tűnik.

MINDENNAPI ÉLET

Az északi országokban az emberek általában egyszerűen élnek, ritkaság számba megy a kihívóan divatos öltözködés. Az életforma jellegzetessége a józan célszerűség, rend, tisztaság és a kifinomult esztétikai igény. Ennek a felfogásnak jellemző megnyilvánulása a *lakáskultúra, a lakberendezés fejlett formája is*.

Az új lakástulajdonos természetesnek tartja, hogy — miként a beteg elmegy az orvoshoz, vagy az ember ruháját szabóval varratja — lakásának berendezését szakértőre bízva. A berendezés-tervezővel beszél meg a szobák és mellékhelyiségek színeit, a hozzáillő bútorokat, és kikéri tanácsát a fal- és padlószőnyegek, a dísztárgyak vagy képzőművészeti munkák kiválasztásakor. A lakások nincsenek túlzóulva, a bútorok egyszerűek, de minden darab fejlett ízlésről tanúskodik. A berendezési tárgyak neves tervezői közismertek. A formaalkotók egyénileg dolgoznak, és a tárgyak sorozatgyártását az igényeknek megfelelően átveszi az ipar. A szőnyegeken, függönyökön, sőt a kendőkön, sálakon is a címkek feltüntetik a szerzőnek és gyárnak a nevét. Az iparművészet külön területe a lámpa, evőeszköz, kerámia és üveg-tárgy tervezése is. Az iparművészeti termékekre jellemző a kiválóan igényes technikai kivitel, a minél célszerűbb, egyszerű forma és a választékos szín. Ezek a tárgyak nagy és jól jövedelmező exportot biztosítanak mind Európa



többi országába, mind a tengeren túlra. A finn evőszközformák sorozatgyártását átvette például Japán és Kína is.

A mindennapi életet kellemesebbé teszi sok időmegtakarító apró újítás. Az önkiszolgáló üzletekben és járművekben a pénzkezelést egyszerű automata végzik. A háztartást különböző felszerelés könnyíti meg a kávéfőzéstől a konzervbontásig és mosogatásig. Az új lakónegyedekben közkedveltségnek örvendenek a gépi mosodák. Mindez új életmódot alakít ki.

A fegyelem és rend természetesnek tűnik, s alapja az iskolai és családi nevelésnek. Az iskolában külön oktatják a lakás berendezését és mindennapos karbantartását. Az emberek általában sokat dolgoznak, a munkát otthon is folytatják. Nyírják mindennap a pázsitot, festik, takarítják a lakást, javítják, bővítik a berendezéseket. Az étkezésnek megvan a szerepe a család életében, a gyerekek a szülők után ülnek az asztalhoz, és nem szólnak bele a felnőttek társalgásába. A mindennapos igény és fegyelem eredménye az általános, célszerű rend, ami végeredményben gazdaságosságot és maximális termelékenységet jelent.

ÉPÍTÉSZET

A skandináv életmód és táj sajátos építészetet alakított ki. Ennek jellemvonása, hogy minden konvenciótól mentesen közvetlen, a társadalmi és egyéni igény kielégítésére minél egyszerűbb és kifejezőbb megoldásokat keres. Az építész nem hajszol reprezentatív, meglepő, szenzáció számba menő tervezést. A cél: minél egyszerűbb anyagokkal, az arány és térhatások figyelembevételével új esztétikai értékeket megvalósítani.

Kedvelt anyag a hagyományoknak megfelelő nyers téglá, a látható, dekoratív hatású faszervezet. Az új épületeken gyakran használnak sok ötletességgel új anyagokat, mint például az épülethez tervezett kerámia-burkolatokat,

vörösréz, rozsdamentes acél vagy alumínium homlokzat-felületeket vagy a zsaluzat lenyomatával mintázott nyersbeton-felületeket. A lakásépítésben számos megoldás tapasztalható a gazdaságosság és célszerűség vonalán. Világhíressé vált a svéd Itong nevű könnyű beton, melynek súlya megközelíti a faét, faragható, hőszigetelő és vasbetétekkel tartószerkezetek megvalósítására is alkalmas. Dániában sikeresen fejlődik az előre gyártott elemek használata. Egy gyár teljesen előre gyártott fából épült lakáselemeket készít, amelyekből a lakó igényének megfelelően többet vagy kevesebbet lehet összeépíteni.

A lakásépítkezés új lakónegyedekben bontakozik ki. Ezek Finnországban a városoktól néhány kilométerre fekvő egységekben épülnek, általában 3—9 emeletes tömbökből, de gyakoriak a csoportosítottan épített földszintes egyedi lakások is. A földszintes vagy egemeletes családi házak közös telken épülnek, pázsittal körülvéve, magas fenyők árnyékában. Alaprajzi elrendezésük belső lakóudvarokat vagy kis gazdasági tereket biztosít. Ezzel az elrendezési elvvel megvalósítható mind a gazdaságos lakássűrűség a lakótelep területén, mind az egyéni lakás kényelme. Helsinki mellett híres külváros Otaniemi vagy a mi tengerpartunk építészetre emlékeztető Tapiola. Ezeknek a peremvároskáknak egyéni életet biztosítanak a közelükben épülő iparvállalatok és az új egyetemi épületek. Stockholm mellett, a gyorsasút-vonalakra fűződnek fel az új többszázezer lakost számoló városnegyedek. Az új lakónegyedeknek életképes *kereskedelmi és igazgatási központjaik* vannak, ahol a gyalogjárók a járműforgalomtól védettek. Stockholm központjában és Koppenhágában is egész utcák csak a gyalogforgalomnak és különböző üzleteknek vannak fenntartva.

A középület sajátos alkotási területe az építéseknek. Az iskolák különbözők a megrendelők és tervezők felfogásának megfelelően. Szép belső udvarok köré épített iskolák épülnek a lehető legegyszerűbb anyagokból. A nyersfa előtetők, vakolatlan falak, burkolatlan fém- vagy betonvázak hangelatos egységbe olvadnak össze. A könyvtárak nyitott polcai, meghitt olvasótermei kellemes környezetet nyújtanak az olvasóknak a hosszú téli éjszakákon. A sarkkőrön fekvő Rovaniemiben, az Alvar Aalto építette könyvtárban az olvasóterem több alacsonyabb szinten fekvő térre bomlik. A templomok — különösen Finnországban — alkalmat adnak számos új térfelfogási kísérletre, mint például Tamperében vagy Orivesiben. A modern finn építészeti hagyományait a századunk elején Eitel Saarinen alakította ki, a funkciók tiszta megoldásával és a nemes anyagok újszerű alkalmazásával.

A mai finn építészet legkiválóbb, világviszonylatban is megbecsült egyénisége Alvar Aalto. A nyolcadik évtizedét élő alkotóművész szerény, de igényes műtermében dolgozik Helsinki egyik villanegyedében. Finnországban számos munkája vonzza a külföldi látogatókat. Változatosan, sokirányúan tervez: egyetemi épületektől ipari együttesig, városrendezési tervektől sorozatban gyártott bútort- vagy üvegtárgy-típusokig. Érdeklődéssel fordul aránylag kis feladatok felé is, nem idegenkedik például pár ezer lakosú települések községi központjának tervezésétől sem. Ezeknek az épületeknek mintapéldái a Säinejokiban épült csillogó kerámiaburkolatú csoport, valamint a magas fenyők közé épített nyerstégla-tömegekből alkotott sáinátsalói együttes. Aalto művei érdekes választ adnak a ma sokat vitatott művészetek szintézisével kapcsolatban. Nála az építészet magába foglalja a korszerű szobrá-

szat és festészet forma- és színgazdagságát is. Alkotásaiban a szín állandóan jelen van, formaalkotása egyéni.

A svéd építészetre is rányomja bélyegét a célszerűség. Az építkezés gépesítése fejlettebb, mint Finnországban, az épületek szépségét főleg az anyagok nemessége adja s kevésbé a felfogás merész ötletessége. Az új városok változatosan alkalmazkodnak a természethez, a tájhoz.

A dán építészek alkotására jellemző az egyszerűség és műgond. A koppenhágai új repülőtér egyszerű, vasvázon emelt üvegcsarnok, sajátosságát kölcsönöz neki egy modern, színes kerámiában megvalósított, térben kibontakoztatott szoborcsoport. A modern művészetek Lonisiana nevű múzeumát egy régi parkban épült teremsor alkotja, melynek nagy üveg ablakán változatos tájak jelennek meg a romantikus patakparttól a tenger távlataiig. A modern szobrászat mesterművei számára kitűnő környezet ez a természethez simuló épületegyüttes.

Az új finn építészeti és városképi alkotásokban megfelelő helyet kapnak a képzőművészeti elemek. Az egyéniségnek emelt emlékművek nagy, absztrakt szimbolikus elemek mellett idézik a tudományok és művészetek képviselőit. Jan Sibeliusz emlékműve a tengerpart közelében épült egy fenyővel övezett tisztás szikláira. A nyolc méter magas, orgonasípkra emlékeztető aranyozott acélső-csoport mellett leng Sibeliusz arcképe.

A modern svéd szobrászatnak kiváló gyűjteményét képviseli a tengerpartra tekintő Milles-kert. Itt Milles szobrász több száz alkotása jelenik meg víztükrök felett a gondal csoportosított köteraszokon és sétányokon.

*

Visszagondolva Észak-Európa embereire, alkotásaikra, életükre és természeti körülményeikre, sok kellemes emlék kísér, de főleg komoly, józan életszemléletük.

Virgil Salvanu

Gyermeksajtó — Angliában

Bevallom, mielőtt útrakeltem volna, hogy az angol gyermeksjajtót „a tett helyén” tanulmányozzam — már voltak bizonyos elképzeléseim. Elképzelések, mondom, mert hiába próbáltam itthon tájékozódni az angol gyermeksjajtó felől — mindössze néhány kifejezetten kommersz-lapot sikerült felhajtanom egy ismerősömnél. Ezek pedig vészesen semmitmondóak, mondhatnám unalmasak voltak. Legalábbis számomra tündek unalmasaknak, aki egy szervezet — a Pionírszervezet — egyik lapjánál, a Napsugárnál dolgozom, és akit az Országos Pionír tanács azért küldött a költséges, messzi útra, az ifjúsági és gyermekszervezetek hazájába, hogy azokat a — valószínűleg jól bevált — módszereket tanulmányozzam, amelyekkel az angol gyermeksjajtó (különösképpen a gyermekszervezetek által kiadott sajtó) megvalósítja pedagógiai céljait.

Kíváncsi voltam például arra, hogy a Cserkészszövetség gyermeklapja — esetleg több gyermeklapja — mennyiben használja fel a szépirodalom, a publicisztika eszközeit „Tízparancsolat”-a jobb megértetésére. Kíváncsi vol-