

A gelencei Szent Imre templom falképeinek festéstechnikája

Nemes Erika Tímea

A Szent Imrének szentelt templom a falu felső részén, a település egykori központjában áll. Korai templomát feltehetően a 13. század második negyedében építették. A templom hajója, ennek nyugati és déli bejáratai, valamint a déli fal középső kis ablaka mind erről tanúskodnak.¹

A templomról első ízben Orbán Balázs számolt be 1869-ben megjelent *A Székelyföld leírása* című nagyszabású művében², azonban sem rajzot, sem fényképet nem csatolt a leíráshoz. A falképekről nem tett említést, azokról először Nagy Géza tudósított a *Nemere* című folyóirat 1882. július 14-i számában.³ Ezt követően Huszka József több cikkében is foglalkozott a Székelyföldön feltárt és lemásolt falképekkel.⁴

Huszka József 1882-ben kezdi el nagy falképfeltárói és másolói munkáját Székelyföldön. Közvetlenül a besenyői templom körül végzett felméréseinek befejeztével, Komáromy Andor sepsiszentgyörgyi tanfelügyelőtől szerez tudomást a gelencei falképekről. A sepsibesenyői templomhoz hasonlóan a gelencei is megrongálódott az 1802-es földrengésben. Huszka, Nagy Gézával együtt június 26-án érkezett Gelencére és látott neki a két hétig tartó munkának.⁵ A templomot és annak megmaradt falképeit meglehetősen rossz állapotban találták. A másolatok keltezésük alapján a következő sorrendben készültek: július 3-án két darab a *Szent Katalin-képciklus*ból, július 4-én a *Szent László-legenda* sorozata és a *Passió* jelenetei, július 5-én a nyugati falat díszítő *Mária halála* és *Szent Jakab legendája*, július 6-án a *Bevonulás Jeruzsálembe* jelenetéből az apostolok, július 7-én pedig szintén egy részlet a *Bevonulás Jeruzsálembe* képről, valamint a déli bejárati ajtó a festett résszel együtt. Huszkatól más vázlatrajzok is származnak: a templom alaprajzáról, a szentélyről, a keresztelődencéről, az ablakok mérműves kialakításáról, a szentségtartó fülkéről és a sekrestyeajtóról.⁶

Huszkaék feltáró munkáját követően 1910-ben Groh István nagyméretű másolatot készített a *Szent László-legenda Birkózás* jelenetéről a Szépművészeti Múzeum számára, majd Kimmach László készített rajzmásolatot a

Szent László-legenda képciklusáról *Az Osztrák-Magyar Monarchia írásban és képben* című könyvsorozatba.⁷

A templom helyreállítását Kálnoky Hugó szorgalmazta, később, 1938-ban francia nyelvű tanulmánya is megjelent róla.⁸ 1932-ben K. Sebestyén József vezetésével restaurálási munkálatok kezdődtek, melyek eredményéről Sebestyén többször is tudósított.⁹

A templomhajó falképeinek ismertetése

A templom északi oldalán egymás alatt két regiszterben sorakoznak a *Szent László-legenda* és a *Passió* jelenetei (1. kép). A felső falképsorozat hat jelenetet foglal magába. Szokatlan az indítóképe: egy tornyos épület előterében két glóriás alak látható. A jobb oldali áll, a másik előtte ül egy trónszéken, bal kezével felfelé mutat. A trón előtt egy szakállas férfi térdel, jobb kezével sisakját fogja (2. kép). Huszka úgy vélte, hogy ez a királyi kihallgatás jelenete. Ehhez hasonló jelenet volt a homoródszentmártoni templom északi falának felső képsorában.¹⁰

A kezdőjelenetet egy szélesebb fehéres sáv választja el a következő öt, vele összefüggő képtől. Feltehetően egy donátorábrázolásról van szó.¹¹ A történet cselekménye innen a *Kivonulás* jelenetével indul.¹² Ezt követi az *Ütközet*¹³, majd az *Üldözés* és *Birkózás*, végül a *Lefejezés*¹⁴ jelenete.

7 Jánó – Jékely 2003. p. 14.

8 Kálnoky 1938. pp. 37-49.

9 Keöpeczi 1929.; úó. 1941. pp. 11-13.

10 Huszka 1885. p. 213.

11 Jánó – Jékely 2003. p. 32.; Jánó 2013. p. 58.

A művészettörténész szerint e donátorjeleneten a vár előtt egy félköríves háttámlájú trónon glóriás szent (Krisztus) ül. Megjegyzendő, hogy a szentről készült közeli felvételeken a glóriáján még nyomokban sem észlelhető kereszt vonala. Jánó Mihály úgy véli, hogy e glóriás szent előtt egy sisakos, térdeplő katona lehetett. Párhuzamként megemlíti a homoródszentmártoni Szent László-legendaról készült akvarellmásolatot, ezen a vár előtt Szent László megáldja az előtte imádkozó férfit. E kezdő jelenetet a középkori donátorábrázolások közé sorolja.

12 Jánó 2013. p. 58.; a Képes Krónikában (1358–60) leírt rész: „Péntekre virradóra felserkentek, megerősítették valamennyien magukat az Oltáriszentség vételével, és rendezett sorokban támadtak a pogányokra.”

13 Jánó 2013. p. 59.

14 Jánó 2013. p. 60.

1 Jánó – Jékely 2003. p. 18.

2 Orbán 1869. III. pp. 133-134.

3 Nagy 1882. p. 226.

4 Huszka 1885. pp. 211-220.

5 Nagy 1882. pp. 226-227.

6 Jánó 2008. p. 82.; Néprajzi Múzeum Adattára Itsz R. 10257–10268.



1. kép. A Szent László-legendája és a Passió jelenetei, északi oldal



2. kép. A Szent László-legendája kezdőjelenete

A *Szent László-legendája* alatti regiszterben a *Passió* hat jelenete kapott helyet (1. kép). A nyugati falsarokból induló kezdőjelenet a *Bevonulás Jeruzsálembe*, ezt követi az *Utolsó vacsora*, a *Lábmosás*, a *Krisztus Pilátus előtt*, a *Krisztus ostromozása* és legvégül a *Keresztre feszítés*. A *Passió* utolsó jelenetét, a *Feltámadást* a déli fal alsó szegletében találjuk (3. kép). Az összekötő képjelenetek, amelyek feltehetően a diadalív két oldalán foglaltak helyet, nagy valószínűséggel a szentély átépítésekor, 1503-ban semmisültek meg.¹⁵

15 Jékely 2003. p. 51.



3. kép. A Feltámadás a Passió jeleneteiből. Huszka József akvarellmása a hajó déli faláról, valamint az eredeti falkép

A templomhajó déli oldalán, a legfelső regiszterben egy hatalmas *Utolsó ítélet* kép kapott helyet.¹⁶ Sajnos nagy része megrongálódott, kevés, ami értelmezhető belőle (4. kép).

A déli hajófal legalsó regiszterébe *Alexandriai Szent Katalin legendája* került.¹⁷ A szent életének főbb állomásait mutatják be a Gelencén megfestett részletek (5. kép).

A templomhajó nyugati oldalának felső regiszterébe *Szent Jakab legendáját* festették (6. kép). A később nyitott két ablak nagymértékben csonkította a falképet. Szent Jakab ama csodatétele látható, amely halála után következett be, midőn a vándor akasztott fiát életben tartotta.¹⁸ A legenda kezdőjelenete elpusztult. A következő kép, ami töredékeiben megmaradt, a *Kakascsóda*. A két ablak közötti részen a felakasztott fiút látjuk, hátrakötözött kéz-

16 Jánó 2013. p. 64.

17 Jánó 2013. p. 64. Szent Katalin legendáját ábrázoló falfestmények még Homoróddarócon, illetve Szászfenesen láthatók.

18 Voragine 1990. pp. 158-163.

zel és betakart szemmel. Szárnyas, glóriás angyal hajol feléje, és ostyával eteti. Az angyal alatt, az akasztott fiú testét tartó Szent Jakab alakjának töredéke látható. Az ifjú bal oldalán pedig atyja áll, neve a felirat tanúsága szerint „Aleman”. A jelenet jobb oldalán egy fiatal koronás hölgy körvonalai rajzolódnak ki, kezében koszorúra emlékeztető kerek tárggyal (7. kép). Feltehetően Szent Jakab egy másik csodatétele volt látható itt. Jánó Mihály kalauzában galíciai Lupa királynéként azonosította.¹⁹ Az ablak jobb oldalán egy jobb kezét áldóan a magasba emelő glóriás alak töredéke maradt meg.

A nyugati fal alsó regiszterébe mariológiai jelenetek kerültek. A déli és a nyugati fal találkozásától indul a



4. kép. Az Utolsó ítélet, a déli fal felső regisztere

Menekülés Egyiptomba, s a bal oldalán a *Betlehemi gyermekgyilkosság* jelenetével folytatódik.²⁰ A karzat és annak feljárója nagymértékben takarja ezeket a képeket, nehezen vehető ki és értelmezhető az ábrázolás (8. kép).

A nyugati bejárati ajtó jobb oldalán *Mária koronázása* és *Mária halála* jelenetei kaptak helyet (9. kép).

A déli bejárat fölötti falképen *Mária gyermekével* látható, két oldalán egy-egy térdeplő szárnyas angyallal (10. kép). Az angyalok rudakat tartanak a kezükben, feltehetően a baldachin tartórúdait. Huszka József másolatain még gazdagon díszített lombdíszítés van az ajtó körül, ezek mára már elpusztultak.²¹



6. kép. Huszka József akvarellmásolata a Szent Jakab-legendáról. Nyugati oldal, legfelső regiszter

A templom nyugati ajtajának lunettája szintén festett lehetett²², felső peremén a következő felirat olvasható: „T... CTORIUS COMITIS JOHANI (F?) LAURENCIO”.²³



5. kép. Alexandriai Szent Katalin legendája, déli fal

¹⁹ Jánó 2013. p. 46. A legenda elbeszélése szerint a királynőnek nem állt szándékában Szent Jakab holttestének befogadása, de midőn a zabolátlan ökrök vezetés nélkül is visszavitték a palotába, az asszony megtért, és a holttestet méltó módon eltemettette. Hasonló ábrázolás látható a szlovákiai Szentjakabfalva templomának szárnyasoltárán (1480) és a németországi Überling am Bodensee városában a Szent Jodokus-kápolna északi falán (1460).

²⁰ Jánó 2013. p. 46. (Máté 2:16–18; Máté 2:14.).

²¹ Jánó – Jékely 2003. p. 26.

²² Jánó 2013. p. 18.

²³ Jánó – Jékely 2003. p. 26.



7. kép. Nyugati oldal, az ablak bal oldalán található koszorút tartó női szent. Normál és sűrűfényes felvételek



8. kép. A nyugati bejárat bal oldala, a karzat alatti rész. A Betlehemi gyilkosság és a Menekülés Egyiptomba



9. kép. Mária megkoronázása és Mária halála jelenetek a nyugati bejárat jobb oldalán a karzat alatt

A hajó külső, északi falát egy nagyméretű falkép ékesíti. 1998-ban került először napvilágra, és 2000-ben restaurálták. A látottakat Dana Jenei ekképpen írta le: „... a nyugati, parányi töredék megmaradt része lehet egy Szent Istvánt, Szent Lászlót és Szent Imrét ábrázoló hajdani kompozíciónak. (...) A fal középső részén feltárt nagyméretű, igen megrongált képen két lovas alakja vehető ki. A baloldali egy glóriás szent. A mögötte vonuló páncélos lovas kezében zászlót tart, a zászlón szép, stilizált kereszt vonalai ismerhetők fel. A kép témája az ún. »miles christianus« ikonográfiai sémában értelmezhető.”²⁴ A falképtöredéken az említett lovas szentből csak glóriájának egy parányi része látható, lovának még halvány körvonala sem maradt meg. A második lovasnak vörös haja, a zászlót tartó kezének és lovának vörös körvonala látható (11. kép).

Fotótechnikai vizsgálatok

A gelencei falképek kapcsán a kutatások többnyire a festmények stílusára és datálására szorítkoznak. A képek festéstechnikájával Jékely foglalkozott. Megfigyeléseit vizsgálatokra alapozza. A képek különböző keletkezési idejére, valamint az egy vagy több alkotó létre próbál következtetni a készítéstechnikai hasonlóságok és különbségek magyarázatával. A vizsgálatok típusát és eredményeit nem jelöli meg.²⁵

A helyszínen tett szemrevételezéssel, mérésekkel, valamint a fotótechnikai eljárással készült felvételek vizsgálatával a következőket lehetett megállapítani.

Az északi falon három regiszterbe került festés. A legfelsőben a *Szent László-legenda* képciklusai, alatta a *Passió* jelenetei foglalnak helyet, és ez alatt még volt egy kifestett, hosszanti mező a lábzeti részen, de ez már teljesen tönkrement, csak a nyugati karzat alatt maradt meg belőle némi töredék. A festés fentről lefelé és balról jobbra haladt.

²⁴ Jenei 1998. Kézirat a templom 1995-2002 között történt helyreállításának dokumentációjában (M-műhely, Sepsiszentgyörgy).

²⁵ Jánó – Jékely 2003. p. 38.

A regiszterek találkozásánál a vakolatot nem igyekeztek teljesen besimítani, a vakolathatárok súrlófényes felvételeken kontrasztosan kirajzolódnak.

Az északi fal legfelső regiszterének *Szent László-legendáját* a nyugati és északi fal sarkától kezdték el megfesteni. A festett rész magassága 170 cm. Ez magába foglalja a felső díszítőszalagot egészen az alsó regiszter díszítőkeretéig. Ha figyelmen kívül hagyjuk azt a tényt, hogy a *Kivonulás* jeleneténél egy nagyobb sérülés található, ami miatt nem lehet pontosan megállapítani, hogy volt-e ott korábban egy függőleges napi tagolás, akkor azt mondhatjuk, hogy két szakaszban vitték fel a falképek vakolatát. Az első vakolatrész 760 cm hosszú szakaszt ölel fel, a kezdő jelenettől egészen az *Üldözés* jelenetéig. Ezt követi egy 580 cm hosszúságú rész, amely a diadalívig tart. A két egymást követő vakolat találkozását elsimították, de súrlófényben így is tisztán és jól észlelhető (1. kép).



10. kép. A déli bejárat fölötti Mária gyermekével ábrázolás

A képeket közvetlenül a vakolatra festették, freskó technikával. Mivel egy nap alatt ilyen hosszú szakaszal kellett elkészülniük, bizony sok helyen már jócskán

száraz volt a vakolat, mire az utolsó részletek is felkerültek, ezért ezek már csak szekkó kötésben tudtak megkötni, ami a festékrétegek tartósságát gyengítette. Ezeken a helyeken a festékréteg lemezesen elvált a felülettől.

A vakolat felhordása után a képmezők kijelölése következett, amit vörös festékbe mártott kicsapózsinag használatával oldottak meg. A friss vakolatba fűrődött kicsapózsinag nyomai észlelhetők a falkép felületén (12. kép). A figurális részt szintén okker színnel vázolták fel. Ezt követte a háttér szürke égboltjának, az okker talaj valamint a kezdőjeleneten a vár megfestése. A felső díszítőszalagot még a figurális rész előtt felfestették, ugyanis több helyen a jelenetek részletei rányúlnak a keretre. Legvégére az alakok megfestése maradt.

A jeleneteket végigkövetve az arcok kivitelezése nem egységes, kisebb-nagyobb különbségek figyelhetők meg, amelyek azt mutatják, hogy több kéz dolgozott a festmények elkészítésén. Mindegyikről elmondható azonban, hogy az arcok alapszíne sötét rózsaszín, ami az egész arcot és a fejtetőt is kitöltötte. Erre alakították ki világos árnyalattal az arc kiemelkedő részeit, a homlokot, az orrot és a szem körüli területeket, valamint a sisakok is erre a bőrszínre kerültek. Végezetül jöttek a kontúrok, amelyeket hol sötétvöröses-barnával, hol vörössel festettek fel. A bajusz, a szakáll szintén a kontúr színével lett megrajzolva.

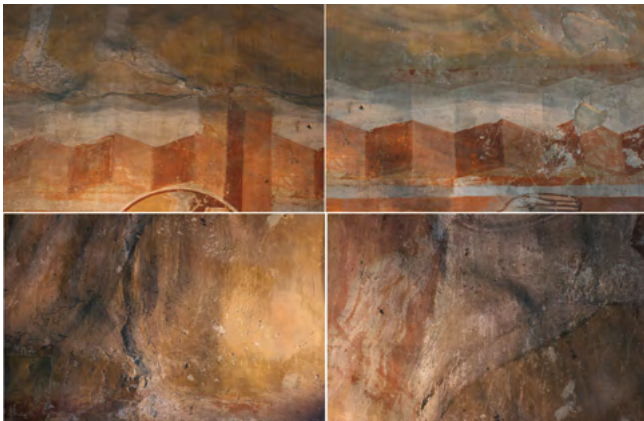
Az indítójeleneten a falkép kopottsága miatt az első alak arca egyáltalán nem tanulmányozható, a másodiké is nehezen. Ennek megfelelően kevés információ olvasható róla ebben az állapotában. Viszont a kopottságnak köszönhetően jól látszanak az alárajz vonalai. Rózsaszínes alapra kerültek az egyre világosabb rétegek, amelyekkel igyekeztek plasztikussá tenni az arcot. Csúcsfények már nem igazán észlelhetők rajta. Az arc, valamint a haj és a fej körüli glória is jócskán megkopott. A glóriát okker színnel festették, és belülről kifelé egy-egy vörös és fehér csík szegélyezi. A glóriát körzővel rajzolták meg, a körző középső leszűrési pontja súrlófényben és szabad szemmel is jól látható (13. kép).

A *Kivonulás* jelenetén a sereget megáldó püspök arca kidolgozott, akárcsak az előtte álló Szent Lászlóé. Festésük a fent említett módon történt. A püspök arcán megjelenik a vörös, körformájú arcpír, amely minden alak arcán látható egészen az *Üldözés* jelenetéig. Továbbá a sötét vöröses-barnával kontúrozott arc finom árnyalatainak megjelennek a csúcsfények. Szent László arca hasonló részletességgel van kidolgozva. A király koronája erősen kopott, többnyire csak körvonalai látszanak.

A következő jelenetnél a viaskodó katonák arcán kopottságuk ellenére is jól észlelhető, hogy megfestésükre jóval kevesebb időt szenteltek. Zömére az egyszerű kifejtés jellemző. Sötét rózsaszín alap, ezen a vörös arcpír, a szemféhérijét pedig egy-egy hirtelen felvitt folt jelöli. Egyik-másik harcos szemén kihagyták az írisz helyét, de kifestésre már nem került sor. Legvégül világosvörössel az arcok éleit, az orrokat, a szemöldököket, a szemek



11. kép. Szent Imre ábrázolás a templomhajó külső, északi oldalán



12. kép. Részletek az északi oldalról. A sűrűfényes felvételeken az alsó és felső regiszter vakolathatárai, valamint a képmezők kijelölésére használt, vörös festékbe mártott kicsapózsineg lenyomatai látszanak

körvonalait rajzolták fel. Szent László arcának részletei lekoptak, csak a rózsaszín alap látszik és egy kevés a kontúrból. Koronája is csak nyomokban maradt meg. Glóriája szabálytalan köralakú, okker az alapszíne, és bentől kifelé egy sötétvörös és egy fehér csík szegélyezi. Az alakok ruházatának megfestése többnyire a következő módon alakult: a ruha alapszínével kiegészítették a formát, majd erre sötét színnel meghúzták a redőket. A ruha alját egy fehér csíkkal szegélyezték.

A *Birkózás* jelenetétől az arcok kifestése részletesebbé válik, kiemelkedő részeit a rózsaszín alapra több rétegben felhordott, finoman eldolgozott világos árnyalatokkal oldották meg. Fehér színnel a csúcspontokat is felfestették. A Szent László fejét körülölelő glória okkerszínű, peremét – a korábbiakkal ellentétben – csak egy sötétvörös csík szegélyezi. Itt is jól kivehető a körző középső leszúrási pontja, Szent László sisakjának peremén, a szemöldöke fölött. Sötétvörös koronája csak a sisakon és a glória mögötti háttéren maradt meg, a többi része lekoptott. A kézfejek az arcokhoz hasonlóképpen festettek: sötétebb rózsaszín alapra kerültek világos színárnyalatokkal a világos részek, sötétvörössel a kontúrok (14. kép).

Szent László arca a legjobban az utolsó jeleneten maradt meg, jól látható finom kidolgozása, a laza kézművelőkkel felvitt csúcspontok. A körző középső leszúrási pontja is megtalálható. A glóriát, az előző jelenethez hasonlóan, csak egy sötétvörös csík keretezi. A korona itt is a sisakon maradt meg, s leginkább a glóriára festett részen kopott. A megfigyeltek alapján megállapítható a festési sorrend: előbb a glóriát festették meg, és utoljára a koronát. Mire ez utóbbira került sor, a fal már száraz vagy szikkadt lehetett, ezért nem alakulhatott ki erős kötés a korona festéséhez alkalmazott pigmentekkel, ezért azok könnyebben megkoptak. A korona sisakon lévő ép része azzal magyarázható, hogy a sisak világos színét mész ke-



13. kép. Részletek a Szent László-legendája kezdő jelenetéből

verékével érték el, így a száraz fal ellenére jutott mész bőségesen a korona pigmentjeinek, hogy egy tartós, freskós kötés tudjon létrejönni.

Az utolsó két jeleneten az elrabolt leány arcán különbség figyelhető meg; a *Birkózás* jelenetén nem látszanak csúcspontok, az utolsó jeleneten viszont megjelennek a szemöldökök között, az orron, a szemhéjon és a szem alatt, az orr és száj közötti részen, valamint az állon.

A háttérben lévő fák festése is meglehetősen egyszerű, a fa okker alapszínét, a lombzatnál több lépcsőben barnába átforduló levelek tarkítják, a kontúr itt is sötétvörös.

A következő regiszter határvonala sűrűfényben szépen kirajzolódik, jól meghatározható. Különösebben nem igyekeztek a vakolatok találkozási vonalának egybedolgozásával, egybesimítésével. A jelenetek magassága mintegy 160 cm. Az első szakasz 622 cm-t ölel fel, ez magába foglalja a kezdőjelenetet és az *Utolsó vacsora*

jelentét. A napi tagolás határvonala az *Utolsó vacsora* és a *Lábmosás* jelenete közötti kereten található. Ezt egy nagyobb, 724 cm-es szakasz követi: *Krisztus Pilátus előtt*, az *Ostorozás* és a *Keresztre feszítés*.

A *Passió* jeleneteinek megfestése hasonló a *Szent László-legendához*. A falra felvitt vakolatot megnyomkodták, elsimították, az eszköznymok súrlófényben több helyen is látszanak. Helyenként a vakolat elegyengetésére nemcsak spatulát használtak, hanem ujjal is hosszan végigsimították. Az ujjak által hagyott barázdák több helyen megfigyelhetők (15. kép).



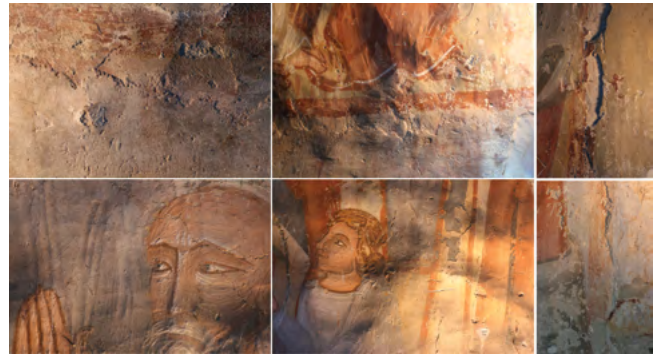
14. kép. Részletek a Szent László-legendából. A súrlófényes felvételeken láthatóvá váltak a vakolat elsimításakor ujjakkal húzott barázdák, valamint a festékrétegek pasztozitása

Legelőször a képmezők kijelölése történt meg, kicsapózsineg vörös festékes nyomai láthatók a *Keresztre feszítés* jelenet megkopott díszítésávja alatt (12. kép). A kompozíció és az alakok felvázolására okkert használtak. Bekarcolás nyomai nem észlelhetők.

A kompozíció felvázolását a háttér színeinek a felfestése követte: a talaj okkeres színe, az ég szürkéje, valamint a két regisztert elválasztó díszítészalag.

Súrlófényes felvételeken megfigyelhető, hogy az alap megfestésekor annyira nedves lehetett még a vakolat, hogy az alapszín felhordásakor a vakolat felvette az ecset által létrehozott formát.

Akárcsak a *Szent László-legendánál*, az arcok festésében itt is különbségek észlelhetők. Az indítójeleneten az apostolok arcának sötétvörös alapszíne van, amelyre finom árnyalatokkal vitték fel a világos részeket, a csúcscsücsfényeket egy-egy ecsetvonással, fehérrel festették fel. Az arcok karakterei annyiban különböznek a fölöttük lévő regiszter alakjaitól, hogy szemöldökük csúcsíves. A karzat alatti figurák arca, haja, glóriája megkopott, ennek ellenére a festéstechnika leolvasható róluk. Ugyanazt a sorrendet követi, akárcsak a *Szent László-legendá* alakjaié. Előbb arcukat, glóriájukat festették meg, a hajukat később.



15. kép. Részletek a Bevonulás Jeruzsálembe jelenetéből. A súrlófényes felvételen a vakolathatárok, a vakolat elsimítására használt eszköz és ujj lenyomatai, a festékréteg pasztozitása látható, továbbá a festékréteg lemezes leválása, ami arra utal, hogy megfestésekor a vakolat már szikkadt lehetett, csak szekkós kötés tudott létrejönni

A glóriák szintén okkersárgák, közepüktől kifelé haladva két csík szegélyezi őket: egy sötétvörös és egy fehér. Ennek ellenére, hogy a glóriák körvonalait körző segítségével rajzolták meg, a vakolat egyenetlenségei miatt enyhén torzultak. A körző középső leszúrási pontja minden glóriánál megtalálható (16. kép).

A következő, az *Utolsó vacsora* jelenetnél azonban nemcsak Jézus, hanem minden alak arcának festése eltér az előző jelenettől. Az alap ugyan itt is sötét rózsaszín, és a csúcscsücsfényeket szintén egy-egy fehér ecsetvonással érzékeltetik, de a világos részeket egységes foltként, maszk-szerűen, nem pedig finom átmeneteket képezve alakították ki. A szemöldökök is eltérnek, félkörívesek. Glóriájuk egységes, okkerszínű, két szegőcsíkkal a peremén. Szabályos körformájuk arra enged következtetni, hogy körzőt használtak ezek megrajzolásához, viszont az eszköz középső leszúrási pontjai nem észlelhetők. Feltehetően ezeket a pontokat festés előtt eltakarták, vagy tompa eszközzel használtak.

A ruházat megjelenítésére többnyire három színárnyalatot használtak: egy kitöltő alapszínt, ennek világosabb változatát a ruhák redőinek kidomborodó részeire, egy sötétet pedig az árnyékok, valamint a körvonalak érzékeltetésére.



16. kép. Részletek a Passió jeleneteiből. A felvételeken nyomon követhetők a különböző jeleneteken megfestett arcok közti különbségek. Normál és sűrűfényes felvételek

A fehér abrosz festéséhez meszet használtak ugyan, mégsem jött létre erős kötés, így több helyen lemezesen válik el a felülettől. Ez annak tudható be, hogy a vakolat és a korábban felvitt alap festékréteg egyaránt száraz lehetett már.

A *Lábmosás* jeleneténél ismét a *Bevonulás Jeruzsálembe* jelenet kifestésmódja tűnik fel: az arcok alap rózsaszínjére finoman felhordott árnyalatokkal kialakított világos részeket festettek, amelyeken megjelennek a csúcsfények. A szemöldökök vonala szintén félköríves. Az arcon a ráncokat három kanyarított, fehér ecsetvonással jelölték a két szemöldök között, hasonlóan a *Passió* ciklus indítójelenetéhez, de itt a ráncok a szem alatt is megjelennek. A szemek színe kevés helyen van felfestve, leginkább csak kihagyták a helyét. A glóriák ebben az esetben is szabályos kör alakúak, az eszköz középső leszűrési pontjai itt sem láthatók.

A falképciklus utolsó három, egybefolyó jelenetén szintén különbségeket figyelhetünk meg. A *Krisztus Pilátus előtt* jeleneten az arcok hasonlóan vannak megfestve, mint a *Lábmosás* jelenetén. Krisztus szemöldöke félköríves, míg a mellette álló alaknak csúcsíves. Ruházatu-

kon kevesebb a redő. A fény-árnyék ellentétek nincsenek annyira hangsúlyozva és részletesen kidolgozva, mint az előbbi jeleneteken; az alapszínen egy sötétebb színnel jelezték a ruha kontúrjait és ráncait.

A kínzók arcának kifestését nagyvonalúan kezelték, csak az alapszín és a körvonalak látszanak. A szem alatti rész ráncait nem festették fel. Csúcsfényeket a szemöldökök között (két ecsetvonással), az orron, illetve az orr és a száj közötti részen, a szájzugban használtak. Ezzel ellentétben, Krisztus arcának kidolgozásánál ismét a maszkyszerű kifestéssel találkozunk, noha az egymás feletti rétegek között finom átmenet figyelhető meg. A szemöldökök és az áll alatt, valamint az orrsövényen az árnyékok erőteljesebbé válnak. A háttér építészeti elemei egyszerű formák, egyszínű alapra vitték fel a vár körvonalait és árnyékait.

Krisztus mezítelen testének festése hasonló az arcáéhoz (17. kép). Az alapszínre nagy, egyre világosabb foltokat festettek, majd erőteljes sötétbarnával meghúzták a kontúrokat. Hajának alapszíne okker, amelyre sötétbarnával rajzolták a hullámokat. Jézus gyolcsa helyenként megkopott, itt kivillannak az okkersárga alárajz vonalai.

A glóriák mind szabályos körformák, de a középső leszűrési pont sehol nem látható. Mindegyik okkersárga, és két csík veszi körül: egy sötétbarna és egy fehér. Kivételt csak a *Keresztre feszítés* jelenetén János és a mellette álló centurio glóriája képez. Ezeknél a két csík nem követi szorosan egymást, hanem a kettő között egy keskeny résben megjelenik a háttér színe. Valószínűleg ez csak véletlen, nem szándékosságról van szó. Az utolsó figura szemzugában van egy pontszerű sérülés, talán a körző középső leszűrési pontja.²⁶

A ruházat kifestése egyszerű, alapszínnel kitöltött, a körvonalakat pedig a ruha színének egy egészen sötét árnyalatával húzták meg. A ruhák némelyikén világossal festették meg a kidomborodó formákat, fodrozódó aljukat pedig fehér csík keretezi.

Bekarcolva csak a kínzók kardjának markolata van, azt is utólag tették, és csak egyik oldala bekarcolt.

A legutolsó, a déli falon 150 cm magas és 120 cm széles felületet beborító *Feltámadás* jelenet hasonló jegyeket mutat, mint az északi oldalon lévő *Passió* többi jelenete. Jó érzékelhető, hogy a szomszédos falképeket később festették, mert a kép széleire ráfut azok vakolata (18. kép).

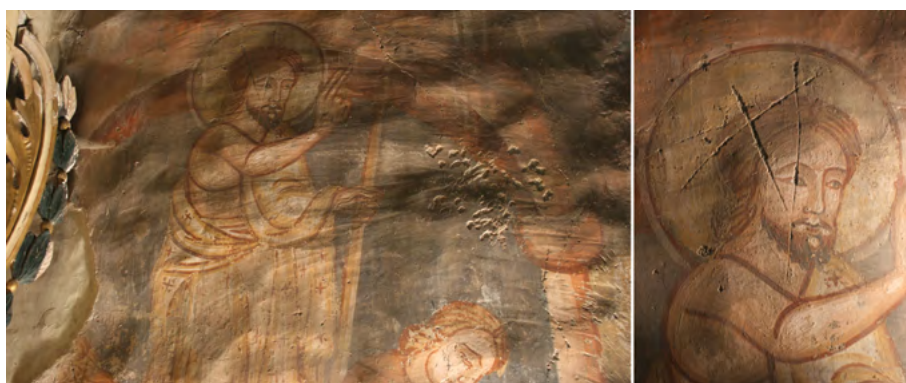
Festés előtt itt is megnyomkodták a vakolatot, azonban itt talán erőteljesebben szembetűnnek a vízszintes irányban húzódó, a kar lendületének megfelelően ívelt eszköznymok. Hasonló nyomok Sepsikilyén falképein fedezhetők fel.

A kompozíció felvázolása ecsettel és okker festékekkel történt, a kifestést a sötét háttérrel kezdték, majd az építészeti elemek és végül a figurák következtek.

26 A körző leszűrési pontja többnyire a homlok közepére vagy valamelyik szemzugba esett.



17. kép. A Keresztrefeszítés-jelenet részlete, északi oldal



18. kép. Részletek a Feltámadás jelenetéből, déli oldal. Súrloffényes felvételek

Jézus arcának megfestése a sötétből halad a világos felé, mint a korábban említetteknél. A szemöldök félköríves, a domború részek festését maszkyszerűen oldották meg. Csúcsfények jelennek meg, pár ecsetvonással a szemöldökök között és fölöttük, a szemhéjon, az orron, az orr és a száj között, a szájugokban, valamint az állon. Krisztus glóriáját körzővel rajzolták fel, az eszköz középső leszúrási pontja Jézus halántékán azonosítható. A glóriát szintén két csík, egy sötétvörös és egy fehér szegélyezi. A sötétvörös csík belső szélén bekarcolás nyomai észlelhetők. Festékréteg és vakolatdarabok is kiperegtek,

ami arra enged következtetni, hogy a bekarcolás utólagos, a festés és a kép megszáradása után történt. Krisztus arcán és glóriáján más, nagyobb utólagos bekarcolások is láthatók, de ezek már nem formakövetők. Feltehetően a képet szándékozták csonkítani velük.

A Krisztus előtt alvó katona arcának kifestése hasonlít a Jézuséhoz, annyi különbséggel, hogy szemöldöke csúcsíves, és két párhuzamos hullámos vonallal jelzett szeme csukott. A *Keresztre feszítés* jelenetén Jézus lehunyt szemeit hasonló módon érzékeltették.



19. kép. Utolsó Ítélet. Déli oldal, normál és sűrűfényes felvételek

Jékely Zsombor a *Gelencei Szent Imre templom* című kiadványban külön fejezetet szentelt a *Szent László-legenda* és a *Passió* jelenetei elemzésének, stílusának, valamint a képek festéstechnikájának. Részletesen beszámol jelenetről jelenetre haladva az apróbb és hangsúlyosabb elemekről, amelyekből arra következtetett, hogy a kép alkotója bizánci és nyugati művészetben alkalmazott eljárásokat ötvözött.²⁷ Ugyanebben az írásában említi, hogy „A gelencei festő olyan bizánci konvenciókat is megőrzött, mint például a felnőttek és gyerekek világos megkülönböztetése.”²⁸ A két festménycikluson két gyerek látható (ha őket gyerekeknek lehet vélni), a *Bevonulás Jeruzsálembe* jelenetén: egyik felsőruháját teríti a Krisztust vivő számar elé, a másik a fáról helyez egy ágat a lábai elé. Hogy Jékely a felnőttektől való világos megkülönböztetésen mit ért, azt nem részletezi.

A bizánci szabályok előírják a fiatalabb és idősebb személyek megkülönböztetését világos, illetve sötétebb színek révén.

De ez sem a *Szent László-legenda*, sem a *Passió* jeleneteinek kivitelezésén nem észlelhető. Minden arc azonos színűre van festve, részleteikben térnek csak el, és az eltérések sokkal inkább különböző alkotók munkájának tekinthetők. Nem fedezhetők fel színbeli különbségek még a *Passió* jelenetein az idősebb és fiatalabb apostolok arcán sem.

Jékely feltételezhető itáliai hatást is említ, noha a falkép technikájában messze elmarad, vagy inkább csak utá-

nozza a duecento itáliai festészet jellemző vonásait. Az arcok árnyékos részeinek zöld aláfestése sötétebb árnyék-ként ugyan megjelenik, de igazán zöld-föld aláfestéssel nem találkozunk. Dolgozatában Jékely sokkal inkább a képi világra utaló, ábrázolásbeli hasonlóságokra és különbségekre hívja fel a figyelmet, mintsem a készítéstechnikának a részleteire.²⁹

A déli falon szintén négy regiszterbe kerültek falképek. Az állványszintek sűrűfényben jól láthatók. A regiszterek magassága 170 cm. Napi tagolás nyomai a falképek töredékessége miatt nem észlelhetők, ennek ellenére a jeleneteket feltehetően a történet sorrendjében festették fel, balról jobbra haladva. Az nyilvánvaló, hogy a kifestés teljesen eltér az északi falon található képek megoldásaitól.

A legfelső regiszterben a két ablak között egy mandorlában az ítélező Krisztus maradt meg a legépebben és leginkább láthatóan (19. kép). Az ablakok jobb és bal oldalán a falképek töredékességük és porosságuk miatt nehezen tanulmányozhatók, kutathatók.

A középső regiszter egyáltalán nem értelmezhető. A legalsóban a *Szent Katalin-legenda* látható. Az egymás alatti regiszterek vakolathatárait elsimították, ennek ellenére sűrűfényben jól meghatározható a helyük. A vakolatot nem hozták síkba a fallal, követi annak dimbes-dombos felületét. Festés előtt azonban a felületet elsimították, és egy meszes réteggel le is kenték. Erre került a kompozíció. A képmezők kijelölésére feltehetően kicsapózsíntet használtak. Néhány részletfelvételen a díszítőkeret

27 Jékely 2003. pp. 49-64.

28 Jékely 2003. p. 53.

29 Jékely 2003. pp. 49-62.

mentén látható a vörös festékbe mártott zsineg lenyomata. Sok helyen a felfestett színek nem az ecset szálainak nyomait őrzik, hanem a vakolatra ecsettel felvitt meszelt réteg finom barázdáit követik. Ez arra utal, hogy mire a kifestésre került sor, a meszelt réteg száraz lehetett. A felvitt festéket nem vastagon, nem pasztózusosan használták, hanem lazúrosan, így nem tudta az ecset és a rajta lévő festék elnyomni vagy elfedni a vakolat textúráját. Helyenként ugyan előfordult részleges száradás, amire abból lehet következtetni, hogy azokon a területeken a felfestett réteg átalakította a meszelt réteg textúráját.

A kompozíció felvázolására vörös festéket használtak. Alákarcolások nyomai nem vehetők észre. A kifestés módja az akvarell festéstechnikájára hasonlít. A felvázolt jeleneteket nem telibe festették a kívánt színnel, hanem lazúrosan réteg-rétegre sötétítették, mélyítették a színeket. A figurális részeket előbb festették meg, mint a háttérrel, vagy szimultán kezelték azokat. Az arcoknál először egy sárgás-rózsaszínes alapot vittek fel, amelyre

denütt megtalálhatók. Előbb a glóriát festették meg, csak ezután következett az arc.

A *Szent Katalin-legendát* egy levelekkel díszített kerettel szegélyezték (20. kép). A fölötte lévő regiszter vakolata ezt a díszítőszalagot is magába foglalja. A vakolathatárokat szépen elsimították, de súrlófényben megtalálhatók. A legelső regiszter jelenetei is hasonlóan készültek, mint a korábban említettek. Először itt is egy alapot festettek, majd erre került a kompozíció vázlata vörös színnel. Az arcokat szintén egyszerűen alakították ki, a világosból vitték a sötét felé.

Csúcsfényeket festettek a szemöldök fölé, a szemhéjra és a szem alá, valamint az orra. Ezeket is annyira lazúrosan vitték fel, hogy helyenként éppen csak észrevehető. Az arcokon elsősorban a rózsaszínes alap és a sötétbarna körvonalak dominálnak. A glóriák körvonalát körző segítségével húzták meg. Az eszköz középső leszúrási pontjai láthatók. Nemcsak a dicsfények szélét díszítették mészpöttyökkel, hanem a ruhák egyes részeit is. A súrlófényes felvételeken megfigyelhető, hogy az arcok lazúrosan fel-



20. kép. Részletek a Szent Katalin-legendából. Normál és súrlófényes felvételek

sötét színnel meghúzták a szemek, szemöldökök, száj, orr, valamint az arc élének körvonalait. A legfelső regiszterben megmaradt arcokon csúcsfények nem láthatók, de ez nem feltétlenül jelenti azt, hogy nem is voltak. A *Szent Katalin-legendán* felfestették a csúcsfényeket, de ezeket is lazúrosan. A legtöbb helyen a világos részeket úgy érték el, hogy hagyták érvényesülni a meszelt réteg színét, vagy kevesebb színréteget festettek egymásra.

Használtak ugyan fehéret, de ezeken a helyeken többnyire önálló színeként, és nem a festékek világosítására alkalmazták. Az alakok glóriájának vonalát körző segítségével rajzolták meg. A középső leszúrási pontok min-

festett alapszíne itt is követi az alatta lévő mészréteg textúráját, viszont a körvonalakra ez már nem jellemző.

A legutolsó jelenet kopottsága a befejezetlenség érzését kelti, ugyanakkor jól megfigyelhető hogyan is készült a kifestés. A festő lazúrosan egymásra helyezett rétegekkel mélyítette, sötétítette a színeket, mint egy akvarellképen. Megállapítható, hogy nem a háttér kifestésével kezdte a jelenetet. Legvalószínűbb, hogy a teljes felület egységében kezelte, nem egyes részletek kidolgozása után tért át egy másikra, hanem egyszerre hozta a kívánt szintre a figurákat és a háttérrel is.



21. kép. Részletek a Szent Jakab-legendából. A sűrűfényes felvételeken a képmezők kijelölésére használt kicsapózsineg nyoma látható



22. kép. Nyugati oldal, karzat alatti rész: az enyhén dőlt hosszanti vakolathatár, az eszköznyomok, a képmezők vízszintes és függőleges vonalainak kijelölésére használt, vörös festékbe mártott kicsapózsineg lenyomata. Sűrűfényes felvételek

A nyugati fal festéstechnikájáról Jékely Zsombor ezt írja: „A nyugati fal képei a másik két falon lévő képektől eltérő technikával készültek. Az itteni képsor alatt először egy vékony mész vagy gipsz réteggel húzták be a vakolatot, és csak arra festettek. A festő először vörös festékkel felrajzolta az alakok körvonalait, majd enyves festékkel megfestette őket. A nyugati fal alsó és felső képsora is ugyanannak a mesternek a műve, technikájuk megegyezik, csak színezésük tér el.”³⁰

30 Jánó – Jékely 2003. p. 38.

A helyszínen tett megfigyelések alapján a következők mondhatók el a nyugati fal képeinek készítéstechnikájáról: Három regiszterbe festettek képeket, a legalsóból nagyon kevés maradt meg. A falak kifestése fentről lefelé és balról jobbra haladt. Az állványszint 150 cm magas és a nyugati bejárat jobb oldalán átlósan található egy napi tagolás. A legalsó regiszter felső vakolathatára a jelenet díszítőkerete fölött található (21. kép).

Sűrűfényes felvételeken jól kivehetők a spatula nyomai, amellyel elsimították a vakolatot a felhordás után. Ezek a nyomok a felső regiszterben sűrűn egymás mellett

húzódnak, és irányuk változó: átlós, néha függőleges, vízszintes. Az alsó képsorra inkább az enyhén íves és függőleges lefutásúak jellemzők. A képmezőket vörös festékekbe mártott kicsapózsineggel húzták meg, melynek nyomai befürödtek a nedves vakolatba, és mindkét regiszter képein függőleges és vízszintes irányban is megtalálhatók (22. kép). A kompozíciót fekete színnel vázolták fel. Bekarcolás nyomai nem észlelhetők. A *Kakascsoda* jeleneteinek kifestése előtt a világos háttérrel festették meg, majd a díszítőkereteket, legvégül a figurális részeket. A mellette lévő glóriás szent háttérét feketére festették.

A falképek kopottsága és töredékessége miatt nehéz leolvasni a festéstechnikára vonatkozó információkat. Ami elmondható, hogy az arcok színe megegyezik a háttér alapszínével. Erre kerültek a szemek, orrok, szájak, szemöldökök, valamint az arcok körvonalai. Lehetséges, hogy árnyalták az arcokat, de ebből ma már semmi nem észlelhető. A glóriák körvonalaikat szabadkézzel húzták meg. A haj színe a glória alapszíne, amelyet sötét vonalakkal cizelláltak.

Az alsó regiszter kifestésénél főleg a vörösek és okkerek dominálnak, és a felső képsorral ellentétben kevésbé kopott. A felhordott festék az ecset nyomait őrzi.

A déli bejárat fölötti falképből egy 110 × 45 cm-es felület, valamint a körülötte lévő kifestett íves záradék maradt meg. Huszka másolatain az ajtó körül még növényi motívumok láthatók, ma már ezekből a helyszínen semmi sincs meg (10. kép).

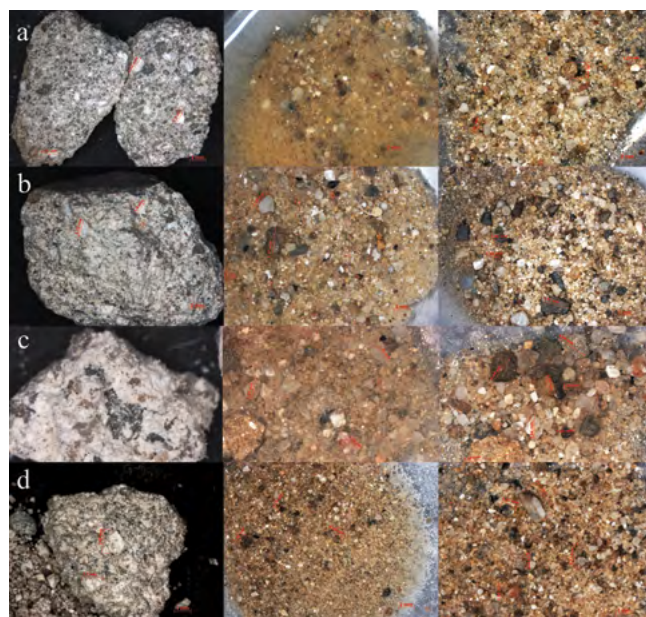
A vakolatot felhordása után tömörítették. A kompozíció okker színnel való felvázolása és a kifestés egyaránt közvetlenül a vakolatra történt. Alákarcolások nyomai nem láthatók. Legelőször a háttér került megfestésre, majd az alakok. Az arcok erősen kopottak és töredékesek, de észlelhető, hogy sötét rózsaszín az arcok és a végtagok színe, a körvonalak lekoptak, nem igazán vehetők észre. Az angyalok arcánál és hajánál helyenként megfigyelhető sötét vonalak feltehetően az egykori körvonalak maradványai. A glóriák körvonalát körző segítségével rajzolták meg. A középső leszúrási pontok megmaradtak. A ruházatokat hasonló módon, egy színnel telibe festették, majd kontúrokat húztak. A ruhák redői, körvonalai nagymértékben lekoptak, csak helyenként maradtak meg. Nincs kizárva, hogy az arcok és a ruházat is világosabb színekkel lehetett modellálva, de ez most már csak vélelmezhető.

A hajó külső, északi oldalán meglehetősen töredékes állapotban egy szent glóriája és egy lovas alak látható. A falkép díszítésávjának keretét belekarcolták a vakolatba. Ezt követően lemeszelték a felületet, majd felvázolták a kívánt jelenetet. Az alárajzot vörös színnel festették fel. Az egykori ábrázolásról megmaradt kis töredékek alapján — a kompozíció közepén egy glória részlete, a díszítőkeret felső része, a ló egy része (az is kopottan), zászló, a lovas hajának egy nagyon kis része — túl sok nem állapítható meg.

Mikroszkópos vizsgálatok

A templom falképeiről vett mintákról polarizációs-, sztereomikroszkópos és mikrokémiai vizsgálatok készültek.

Az északi fal legfelső regiszteréből vett minták összetételéről megállapítható, hogy mészhomok vakolatok. A kötő- és töltőanyag aránya becslés szerint kb. 1 : 3. A vakolatban száraz mésztöltésre utaló mészgöbök találhatók, amelyek mérete nem haladja meg a 2,5 mm-t. A vakolatminta 10%-os sósavval megcseppentve könnyedén bomlásnak indult. A töltőanyag szemcsetartománya két részre osztható: egy iszapos, nagyon finom és egy durvább 0,2-2 mm közöttire. A szemcsék szélei legömbölyödtek. A töltőanyagban a kvarc mellett csillámok találhatók, ezek mérete kisebb 3,5 mm-nél. Van benne mészkőörlemény, melynek szemcsemérete nem haladja meg az 1,2 mm-t. A töltőanyag vulkáni eredetű. A vakolatban tégláörlemény, növényi szálak anyagok, valamint széndarabkák nem találhatók (23. kép).



23. kép. Sztereomikroszkópos felvételek: a) a Szent László legendából, b) a Passió jelenetéből, c) az északi oldal lábazati részéből, d) a déli oldal Krisztus feltámadása jelenetéből vett vakolatminták és iszap- és homokfrakciójuk

A középső regiszterből vett minták mészhomok vakolatra utalnak, becslés szerint kb. 1 : 1 arányban. A vakolatban 2 mm-nél kisebb mészcsomok láthatók. A mintát 10%-os sósavval megcseppentve, a karbonátos részek könnyedén elpezsegtek. A töltőanyagból az iszapos részt nem mosták ki felhasználás előtt. A töltőanyag szemcsemérete a 0,2-3,7 mm-es tartományba illeszkedik. A vakolatban a csillámok mellett tégláörlemény is található, méretük kisebb 0,8 mm-nél, valamint véletlenszerűen széndarabkák (1,5 mm) is feltűnnek.

A déli falon a *Krisztus feltámadása* jelenetéből vett minták összetétele megegyezik a középső regiszter vakolatával.

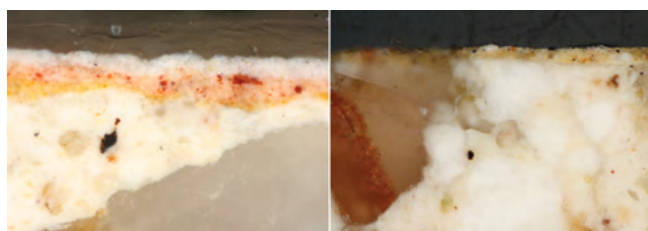
Az északi fal legalsó, lábazati részén lévő vakolat összetételében hasonló a felette lévőével, csak töltő-kötőanyag arányában különbözik. Míg a középső regiszter mész : homok aránya 1 : 1, addig az alsónak 3 : 1.

A *Szent László-legendájáról* vett minták elsősorban az indítójelenetről származnak, a megközelíthetőség miatt.

A mikroszkópos keresztmetszet-csiszolatokkal még pontosabban meg lehet határozni a falképek készítmódját. Ami a szem számára rejtve marad, az mikroszkópos vizsgálatokkal feltárható.

A *Kivonulás* jelenetének talajszíne zöldes okkeres szín, amit valójában okker és fekete keverésével értek el. A keresztmetszeten az is jól látható, hogy a festékeket közvetlenül a vakolatra vitték fel. A sereget megáldó püspök cifra ruháját a következő festett rétegekből alakították ki: a vakolatra került egy festett okker réteg, erre egy rózsaszín, majd egy fehér díszítőcsík (24. kép). A színek világosítására meszet kevertek a pigmentekhez. A ruházat halványfehér mintájának megfestésére egyszerűen csak meszet használtak, ami a felületen is lazúrosan jelenik meg, átsüt az alatta lévő rózsaszín.

A *Bevonulás Jeruzsálembe* jelenetét szabad szemmel nézve úgy tűnik, mintha az ég szürke színével befestették volna az egész felületet, és erre vitték volna fel a talaj okker színét. Az erről a jelenetről vett minta keresztmetszete azonban ezt megcáfolja. Valójában az okkerhez feketét kevertek, és ezért látszik szürkésnek a festés. A háttér ege pedig nem világoskék, hanem mésszel kevert növényi szén (24. kép).



24. kép. A Szent László-legendából vett minták mikroszkópos keresztmetszet-csiszolatai, bal) 20× obj., jobb) 10× obj.

Az *Utolsó vacsora* jelenetéről vett mintán látható, hogy a vakolatra először az abrosz fehér festett rétege került, erre pedig az annak okkerrel kihúzott redői.

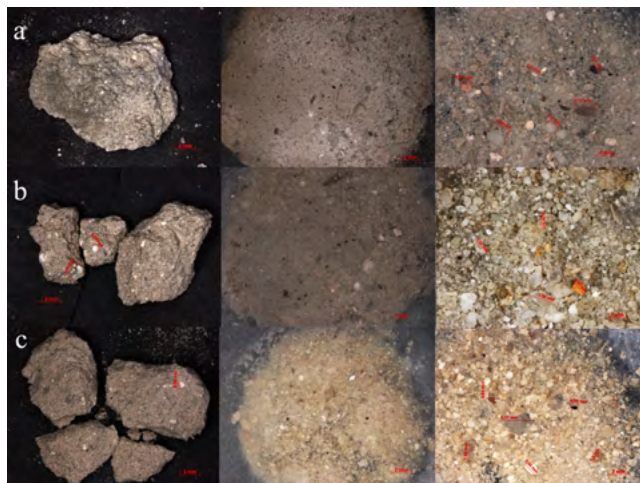
Az alsó regiszter *Keresztre feszítés* jelenetén a feketének látszó foltok eredetileg vörösek voltak. A keresztmetszeten megmutatkozik, hogy a vakolatra előbb egy barnás réteget vittek fel, majd erre egy vörös festett réteget, amelyben feltehetően növényi szénből származó fekete szemcsék találhatók. A vöröst egy fehér meszelt réteg fedi, és ezen helyenként látható a korom, ami beborította a felületet. Az okkeres színréteg a háttérben lévő vár részletéből való, a vörös réteg pedig Mária vörös köpenyéből.

Mindez arra bizonyíték, hogy előbb a háttérrel, az építészeti elemeket festették, majd az alakokat.

A Krisztus gyolcsáról vett mintán látható, hogy a fehér színt, ami nem egyszerű mész, hanem szentjánosfehér, közvetlenül a vakolatra festették, nincs alatta aláfestés.

A festéshez felhasznált pigmenteket polarizációs mikroszkóppal vizsgálva kristályoptikai tulajdonságaik alapján a következő pigmentek különíthetők el: okker, vörös-okker, növényi szén, mész és ezek keverékei.

A déli fal felső regiszterének mintáiról elmondható, hogy a festmények hordozója mész-homok vakolat, becslés szerint kb. 1 : 7 arányban. A vakolatban mézscsomók láthatók, amelyeknek mérete nem haladja meg a 2,8 mm-t. A mintát 10%-os sósavval kezelve, a karbonátos részek könnyedén elpezsegtek. A töltőanyagból az iszapos részt nem mosták ki felhasználás előtt. A homokfrakció durvább szemcséi 0,2-2,5 mm között vannak. Növényi szálak, fás anyagok láthatók a homokfrakciójában, méretük kisebb 2,7 mm-nél (25. kép).



25. kép. A déli fal a) felső regiszteréből a karzat feletti részből, b) felső regiszteréből az Utolsó ítélet jelenetéből, c) a legalsó regiszteréből a Szent Katalin legendából vett vakolatminták és iszap- és homokfrakciójuk. Sztereomikroszkópos felvételek

A déli fal legalsó regiszterének vakolatára hasonló tulajdonságok jellemzők, akárcsak a felsőére. Különbség a töltőanyag szemcseméretében észlelhető.

Mikroszkópos keresztmetszeteikről megállapítható, hogy mind a felső, mind az alsó regiszter festett rétegei alatt található egy-egy meszelt réteg (26. kép).

A kifestéshez vörös-okkert, okkert, növényi szénfeketét, mézsfehéret, valamint ezek keverékét használták.

A nyugati falról vett minták hordozója szintén mész-homok vakolat, becslés szerint kb. 1 : 4 arányban. A vakolatban mézscsomók láthatók, amelyek mérete nem haladja meg az 1,5 mm-t. A vakolat szürkés színe a benne lévő sok töltőanyagból, valamint a homok iszapos részéből adódik. A felhasznált töltőanyag homokfrakciója

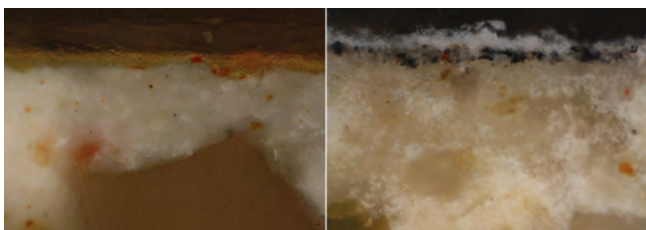


26. kép. Az Utolsó ítélet jelenetéből vett minták keresztmetszet-csiszolatai, bal) 100× obj., jobb) 10× obj.

két részre osztható: egy nagyon finom szemcséjű, iszapos részre és egy durvábbra, amely 0,2-3 mm közé tehető. A karbonátos részek kimaratója és szárítása után a megmaradt rész megrepesztett, ez arra utal, hogy az iszapos rész agyagot is tartalmaz. A töltőanyagban csillámok, növényi szálak anyagok találhatóak. Adalékanyagként téglalérményt kevertek a vakolatba, a szemcsék mérete nem haladja meg a 2,5 mm-t. Hidraulikus adalékanyag jelenléte mellett is nagyon gyenge megtartású a vakolat, amiért nagy valószínűséggel a homok nagymértékű iszapossága a felelős. Mindhárom regiszter vakolata megegyezik, tehát azonos műhely egy időben készült alkotása (27. kép).



27. kép. A nyugati oldal a) alsó, b) felső regiszteréből vett vakolatminták és iszap- és homokfrakciójuk. Sztereomikroszkópos felvételek

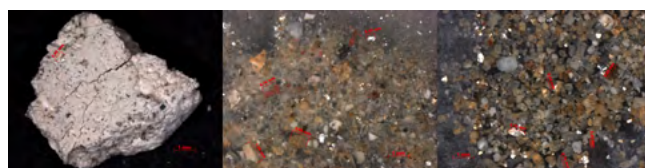


28. kép. A Szent Jakab-legenda jelenetéből vett minták mikroszkópos keresztmetszet-csiszolatai, bal) 10× obj., jobb) 20× obj.

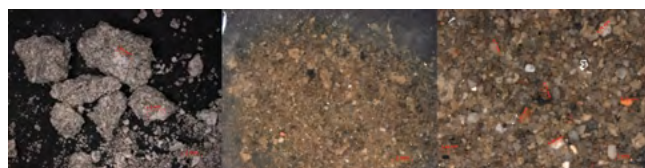
A felső regiszterből vett minták keresztmetszetén nem található meg a Jékely által érzékelt meszelt vagy gipszréteg (28. kép). A keresztmetszet-csiszolatok alapján a déli falhoz hasonlóan lazúros festékrétegekkel hozták létre a kívánt színhatást. A díszítőkeretből vett minta alapján megállapítható, hogy a fekete színt közvetlenül a vakolatra festették.

A kifestéshez felhasznált pigmentek a polarizációs mikroszkóppal végzett vizsgálatok alapján: vörös-okker, okker, mész, növényi szén.

A déli bejárat fölötti falképről vett festett minták alapja mészben erősen dús vakolat, a kötő- és töltőanyag aránya kb. 4 : 1. A vakolatban száraz mészoltásra utaló mészcsoomók találhatóak, méretük nem haladja meg a 0,7 mm-t. A vakolatot 10%-os sósavval kezelve erős pezsgésnek indult, de a sav lassan bontotta le a karbonátos részeket. A homokfrakció elsősorban kvarcsemmcsékből áll, ezek mérete 0,2 és 1,3 mm közé sorolható. A szemcsék szélei koptatottak, színük többnyire egységes. A töltőanyagban mészkőörlemények, csillámok (0,6-0,8 mm) és téglalérmény (1 mm) is található, növényi szálak anyagok és széndarabok nincsenek benne (29. kép).



29. kép. A déli bejárat fölötti jelenetéből vett vakolatminták és iszap- és homokfrakciójuk. Sztereomikroszkópos felvételek



30. kép. A Szent Imre-ábrázolásról vett vakolatminták és iszap- és homokfrakciójuk. Sztereomikroszkópos felvételek

A minták mikroszkópos keresztmetszetein látható, hogy a festett réteget közvetlenül a vakolatra vitték fel. A felhasznált színekhez vörös-okkert, okkert, növényi szén, meszet és ezek keverékét használták.

A külső falképről vett mintáról megállapítható, hogy mész-homok vakolat, kb. 1 : 2 arányban. A vakolatban mészcsoomók vannak, méretük eléri az 1,8 mm-t. A töltőanyag homokfrakciója kétpúpú. Egy finom iszapos részre és egy durvább szemcsézetűre bontható (0,2-1 mm). A szemcseméret eloszlása egyenletes benne, a szemcsék szélei koptatottak. A töltőanyagban csillámok találhatóak, méretük nem haladja meg az 1 mm-t. A vakolatban véletlenszerűen széndarabkák is előfordulnak. Adalékanyagként nem kevertek a vakolatba sem növényi szálak anyagokat, sem téglalérményt (30. kép).

Összegzés

A gelencei templom falképeiről elmondható, hogy mind freskó technikával készültek, de sok helyen csak szekkós kötés jött létre.

A templomhajó északi falán három egymás feletti regiszterben festettek falképeket. A legalsó lábazati részből csak töredékek maradtak.

A két felső képciklus festményei stílusban és készítőtechnikájukban is megegyeznek. Hasonlóságok, de ugyanakkor különbségek is megfigyelhetők a két regiszter falképei között. A regiszterek képmezőinek kijelölésére vörös festékbe mártott kicsapózsineget használtak. Ennek nyomait a *Keresztre feszítés* jelenet felső díszítősávjánál észlelhetjük. A jelenetek kompozícióját okker színnel vázolták, és a háttér kifestésével kezdték mindkét regiszterben.

Az arcok esetében már nagyobb eltérések figyelhetők meg egy-egy regiszter keretén belül is. A *Szent László-legendánál*, ahol a jelenetek egymástól nincsenek elválasztva, festésük nagy vonalakban azonos a napi tagolásig. A különbségek a részletekben rejlenek. A sötét rózsaszín alapra maszkszerűen kerülnek fel a világos részek, majd vörös kerek foltként az arcpír. A kontúrokat sötétbarnával festették meg. A szemöldökök félkörívesek. A világos részek kiemelése és a szemöldökök félköríves volta csak a *Kivonulás* jelenetéig jellemző. Az *Ütközet* képétől már csak a vörös kör alakú arcpír jelenik meg. A szemöldökök íve megtörik, a kontúrok hasonló élénkörös színűek, akár csak az arcpír. A szemek színe nem látszik, és az arc alapszíne dominál. Megfestésükre vagy nem került sor, vagy lekopott. Az alatta párhuzamosan futó *Passió Utolsó vacsora* és *Lábmosás* jelenetén szereplő figurák arcaira ugyanezek jellemzők.

A felső regiszterben a napi tagolás vonala után az arcok festése módosult. Az alsó képsornál a napi tagolás ezt nem befolyásolta, ugyanis a határvonal az *Utolsó vacsora* és a *Lábmosás* jelenete között húzódik.

A *Szent László-legendán* a napi tagolás után az arcok alapszínére finom rétegekben festették fel a világos részeket. Hangsúlyos az átmenet a sötét színből a világos felé. Az arcok részletgazdagabbak, aprólékosabb kidolgozást mutatnak. A kontúrok ismét sötétbarnák.

Szent László glóriájának körvonalát minden jeleneten segédeszköz segítségével rajzolták meg. A körző középső leszúrási pontja mindenütt megtalálható. Annak ellenére, hogy a *Passió* jelenetein minden glória körvonala szabályos kör alakú, a körző középső leszúrási pontjai csak az indítóképpen találhatók meg. A glóriákat két csík szegélyezi mindkét regiszterben, egy sötétbarna és egy fehér. A fehér csík a *Szent László-legendá* utolsó két jelenetén hiányzik.

Szent László koronája az első jeleneten csak nyomokban látható, és mintha eltérne a többi jeleneten lévőttől, mert fehérrel kontúrozták, és nem nagyobb a glóriánál. A többi jeleneten a korona szétnyíló ágai mind kinyúlnak a glóriából. A korona mindenütt megkopott a glória

felületén, viszont Szent László sisakján, valamint a háttérben megmaradt. Ez azzal magyarázható, hogy a korona festésekor a vakolat már száraz lehetett. Minthogy a sisakok mésszel festettek, ezekből jutott kellő mennyiségű kötőanyag a ráfestett koronának is.

A *Passió* ruhájának festése sem egységes a jelenetekben. Az utolsó két jeleneten egyszerű alapszínnel kitöltött formák láthatók, amelyeket sötétbarna kontúrral és redőkkel modelláltak.

A *Passió* jeleneteire sem jellemző az egységes kifestési mód. Az arcoké szinte jelenetenként változik, az egyikben a részletek finom kidolgozottsága figyelhető meg, míg a másikon maszkszerű, elnagyolt a kifestés.

Összehasonlítva a két képsorozaton szereplő arcok kifestését, megállapítható, hogy a felső regiszterben minden arcon megtalálható vörös foltszerű arcpír nem jelenik meg az alsó sor egyik jelenetén sem.

A figurák stilizáltak és nyújtottak. A fény-árnyékhatás minimális. Az alakok arckifejezése és mozgása sematikus, érzelmekről nem árulkodnak. A *Szent László-legendán* ábrázolt lovak aránytalanok, hosszú a lábuk, rövid a nyakuk, és kicsi a fejük. A drapériák és a kontúros vonalvezetésű ruharedők követik az alakok mozgását. Sötét vonallal a hajtat, a szakállat, a drapéria redőit, valamint az alakokat tették hangsúlyosabbá. A figurák sokkal inkább frízszerűen követik egymást, mintsem egymás mögött lennének ábrázolva. Térszerűség élménye csak azokon a helyeken érzékelhető némileg, ahol egymás takarásában jelennek meg az alakok. A háttér építészeti elemeinek megformálása sem javít a perspektíva ábrázolásán. A háttér síkszerű megjelenítése egyszerű, jelzés- és díszletszerű. A növényzet megformálása mindkét regiszterben makettre emlékeztet, a szín sem naturalisztikus.

Jékely Zsombor a gelencei falképeknél itáliai hatást említ.³¹ Vizsgálataink szerint az erdélyi falkép technikájában messze elmarad, vagy helyesebben csak utánozza az itáliai duecento festészet jellemző vonásait. Az arcok árnyékos részeinek zöld aláfestése itt sötétebb árnyékként megjelenik, de igazán zöld-föld aláfestéssel nem találkozunk. Jékely dolgozatában elsősorban a képi világra utaló, ábrázolásbeli hasonlóságokra és különbségekre hívja fel a figyelmet, mintsem a készítőtechnikai részletekre.

A szakirodalom megállapítása, hogy a két sor falképein az alkotó a bizánci konvenciókat elegyíti nyugati elemekkel, elsősorban a festmények ikonográfiájára vonatkozóan érvényes, festéstechnikában ugyanis nem igazán lelhetők fel a bizánci festőfüzetek előírásai. Nem érvényesülnek a vakolat kialakításában, amelynek sok meszet és növényi szálas anyagot kellene tartalmaznia. A mikroszkópos vizsgálatok alapján ugyan keverték téglatörmeléket a vakolathoz (ezzel a vakolat szilárdságát kívánták erősíteni), de szálas növényi anyagot csak elvétve találunk benne.

31 Jékely 2003. pp. 49-67.

A mikroszkópos vizsgálatok azt mutatják, hogy az északi fal mindhárom regiszterében a festmények hordozója azonos. A vakolatok töltő- és kötőanyagaránya változik ugyan, egységében mégis hasonló, ami igazolja, hogy a templom északi oldalának három regiszterében festett képek azonos periódusban keletkeztek.

A déli falon szintén három regiszterben festettek falképeket, ebből a felső, valamint a legalsó regiszter képei maradtak meg részlegesen. A déli falon elhelyezett *Krisztus feltámadása* az északi falon húzódó *Passió* ciklus utolsó jelenete. Nem csak ikonográfiai folytonosságuk alapján feltételezhető az egybetartozásuk, az most már mikroszkópos vizsgálatokkal alátámasztott tény. Vakolatuk egyezik, festéstechnikájuk is azonos jegyeket mutat a *Passió* többi jelenetével.

A helyszíni megfigyelések és mikroszkópos vizsgálatok egyaránt bizonyítják, hogy a déli fal többi képe mind hordozója összetételében, mind festéstechnikájában merőben különbözik az északi faltól. Ez azt bizonyítja, hogy az északi és déli oldalfalakat borító falképek nem azonos időben keletkeztek, mint ahogy azt Jékely állítja írásában.³²

A szakirodalomban említettel ellentétben, a festett részeket nem közvetlenül a vakolatra vitték fel³³, hanem egy mészrétegre, ami befedi a vakolat teljes felületét. Erre vázolták fel okker színnel a kompozíció alárádját. Akárcsak az északi oldalon, itt sem észlelhetők előkarcolások nyomai.

A két fal képei közül a legmarkánsabb különbség a festés technikájában mutatkozik meg. A festékfelvitel lazúros, akvarellszerű. A festés a világos alaptól indul, és halad a sötét színek felé. A világos részek kialakításához nem meszet kevertek a pigmentekhez, hanem hagyták az alap mészréteg színét érvényesülni. A sötétre színezett részeket úgy érték el, hogy egyre több réteget vittek fel ugyanarra a területre. A festési sorrend nem igazán követhető. Néhány megkopott felületen úgy tűnik, hogy az alkotó szimultán dolgozott az egész felületen, egyszerre fejlesztette fel a végső kifestésig. A súrlófényes felvételeken jól látható, hogy a kifestés helyenként követi az előzőleg felhordott mészréteg textúráját, néhol pedig elkeni azt. Feltehetően ennek a mészrétegnek eredetileg freskósító szerepet szántak, és a színek felvitelekor nem volt teljesen száraz. Ezért volt lehetséges mintázatának elkenése a festés során. Viszont helyenként már szikkadt lehetett, mivel a színek formakövető mintázatot őriznek. Nem kizárt, hogy a festékekhez enyvet vagy más szerves kötőanyagot kevertek. Ennek kimutatása azonban nehézkes, költséges, a várható végeredmény pedig megbízhatatlannak tűnik.

A három regiszter vakolatának összetétele azonos, a különbség elsősorban a töltő- és kötőanyag arányában,

valamint a homok szemcseméretében mutatkozik meg. A vakolatról elmondható, hogy nagyon gyenge megtartású, erősen iszapos, és nagyon kevés meszet tartalmaz. A képek festési módja is azonos, így biztosan állíthatjuk, hogy a déli falképek egy időben keletkeztek.

Az alakok kevésbé stilizáltak, az arcuk kifejezéstelen. A figurák itt is aránytalanok, karcsúak, de nem elnyújtottak, mint az északi oldalon. A ruhák redőinek vonalvezetése lágy, nem törnek meg éles szögben. A kontúrok ugyan itt is kiemelő szándékkal kerültek fel, de nem annyira markánsak, erőteljesek, mint az északi fal képein. A ruhák és koronák többnyire aprólékosan díszítettek, színviláguk gazdag. Megjelennek ugyan építészeti elemek a képeken, de perspektivikus törekvésekről nincs szó. A figurák egymás mellett, lineárisan helyezkednek el, nem fedik egymást.

A nyugati falon szintén három regiszterben vannak a falképek. Az alsó lábazati rész szinte teljes egészében tönkrement. A templomhajó többi falfestményeivel összevetve legszembetűnőbb ezeknek a képeknek az erősen grafikus volta. Jékely Zsombor idézett leírásában vörös alárájról számol be³⁴, ez téves állítás. A felvitt háttér színére ugyanis feketével, szénnel vázolták fel a jelenetek részleteit. A mészréteg, amelyet Jékely egységesnek ítélt, nem mindenütt jelentkezik, ez lehet, hogy a háttér világos kifestésével függ össze. Nem feltétlenül kenték le az egész kompozíció felületét fehérre, mivel előbb a világos háttérre festették meg, erre kerültek a figurális részletek. Több helyről vett mintáink mikroszkópos keresztmetszet-csiszolatának nem mindegyikén található meg a mészréteg, ennek alapján megállapítható, hogy helyenként közvetlenül a vakolatra került a kifestés.

A felső regiszter képei erősen kopottak, ezért nehéz a festéstechnikájukra vonatkozó adatokat gyűjteni. A helyszíni megfigyelések és a mikroszkópos vizsgálatok alapján inkább freskó technikára és szekkós kötésre gyanakodhatunk. A vakolat tehát meglehetősen száraz lehetett, mire a kifestésére sor került, így sérülékennyé és kopottá vált az idők folyamán. Nem kizárt, hogy a festékekhez szerves kötőanyagot kevertek, de azt, hogy szekkó technikával készült volna, nem látjuk bizonyíthatónak.

A kompozíció egyszerű, az alakok aránytalanok, a glóriákat szabadkézzel rajzolták meg, termélység-ábrázolásra még kísérletet sem látunk. A figurák egymás mellett sorakoznak. Semmilyen építészeti elem nem töri meg a háttér egysíkú monotoniját, sima, egyszerű fehér. A ruhák vonalvezetése oldottabb, mint az északi falon. A kontúrok vagy lekoptak, vagy egyáltalán nem töltötték be központi szerepet. Olyan aprólékos díszítésnek nyomait sem fedezhetjük fel, mint a déli falon látható *Szent Katalin-legendán*.

32 Jékely 2003. p. 50. „Bizonyosnak látszik, hogy legalábbis az északi és déli falak teljes kifestése ekkor és egy időben történt meg...”

33 Jánó – Jékely 2003. p. 38.

34 Jánó – Jékely 2003. p. 38.

Végezetül elmondható, hogy a templomhajó belsejében, mindhárom oldalon, három regiszterben készült kifestés. Ezek közül az északi és a nyugati lábazati részből csak töredékek maradtak meg. A három oldal festményei különböző időben és különböző műhelyek által készültek. Világossá vált és vizsgálati eredményekkel is alátámasztható, hogy oldalanként mindhárom regiszter kifestése egyazon csoporthoz és időhöz köthető. Sajnos e vizsgálati eredmények a keltezés kérdéseire nem sokat tudnak hozzáfűzni. Legtöbb esetben a festőműhelyek a hordozóhoz a helyben talált töltő- és kötőanyagot használták fel. Talán az figyelemre méltó lehet, hogy a déli és a nyugati fal kötő- és töltőanyag aránya szokatlanul nagy. Túl kevés meszet és sok homokot használtak, amely erősen iszapos volt. Ez magyarázható azzal, hogy nem volt anyagi keret jobb alapanyagok beszerzésére, vagy a műhely mesterei nem rendelkeztek kellő tudással. Ugyanis egy ilyen vakolat eleve pusztulásra van ítélve, mert nagyon gyenge megtartású és porlékony.

Dana Jenei feltételezésével ellentétben, miszerint a déli bejárat fölötti kifestés azonos időben készülhetett a benti falképekkel³⁵, a kifestés vakolata eltér a benti festett felület hordozóitól. Nem rokonítható egyik benti vakolat sem, így nem igazán köthető egyik kifestési periódushoz sem.

A templomhajó külső oldalán található, két lovas ábrázoló jelenet vakolata hasonlóságot mutat a templomhajó benti, északi oldalán lévő falképek vakolatával. A külső falkép vakolatának összetételéről csak egy vizsgálat készült, és ez nem elegendő annak a megállapítására, hogy egy időben készült a *Szent László-legenda* és a *Passió* képciklusokkal. A vakolatok hasonlósága Dana Jenei feltevését cáfolja, miszerint a templom külső falképe később, a 15. században keletkezhetett, mint az e jelenet mellett található aprócska részlet.³⁶ E vizsgálati eredmény fényében nem elvetendő az a feltevés, hogy a külső északi falon mindkét feltárt falképtöredék azonos időben készülhetett.

A felvételeket a szerző készítette.

IRODALOM

- HUSZKA József (1885): A Szent László legenda Székelyföldi falképekben. In: Archeológiai Értesítő Új folyam V. kötet 3. füzet, szerk. Hampel József, Magyar Tudományos Akadémia, Budapest, pp. 211-220.
- JÁNÓ Mihály (2008): Színek és legendák. Székely Nemzeti Múzeum, Csíkszereda.
- JÁNÓ Mihály (2013): A gelencei Szent Imre Műemlék-templom. Háromszék Vármegye Kiadó, Sepsiszentgyörgy.
- JÁNÓ Mihály – JÉKELY Zsombor (2003): A templom épülete és falfestményei. In: Balázs István – Jánó Mihály – Jékely Zsombor – Mihály Ferenc: A gelencei Szent Imre templom. Horror Vacui Könyvek I. T3 Kiadó, Sepsiszentgyörgy, pp. 7-48.
- JENEI, Dana (1998): Pictura murală exterioră a bisericii Sf. Emeric din Ghelintă. Arhiva Direcției Monumentelor Istorice, București. Kézirat a templom 1995-2002 között történt helyreállításának dokumentációjában (M-műhely, Sepsiszentgyörgy).
- JÉKELY Zsombor (2003): Krisztus passiója a gelencei templom középkori freskóciklusán. In: Balázs István – Jánó Mihály – Jékely Zsombor – Mihály Ferenc: A gelencei Szent Imre templom. Horror Vacui Könyvek I. T3 Kiadó, Sepsiszentgyörgy, pp. 49-67.
- KÁLNOKY Hugó (1938): Un monument historique du temps des Árpád: L'église de Gelence et ses fresques. In: Nouvelle revue de Hongrie 58. (1938) Février, Soc. Nouv. rev. Hong., Budapest, pp. 37-49.
- KEÖPECZI Sebestyén József (1929): A középkori nyugati műveltség legkeletibb határai. In: Emlékkönyv a Székely Nemzeti Múzeum 50 éves jubileumára, Sepsiszentgyörgy, pp. 371-401.
- KEÖPECZI Sebestyén József (1941): Régi székely népi eredetű műemlékeink. Erdélyi Tudományos Füzetek 126. Szerk. Szabó T. Attila, az EME kiadása, Kolozsvár.
- NAGY Géza (1882): A gelencei falfestmények. In: Nemere 57. szám, július 16. Sepsiszentgyörgy, pp. 226-227.
- ORBÁN Balázs (1869): A Székelyföld leírása történelmi, régészeti, természetrajzi s népművészeti szempontból. III. kötet. Ráth M., Pest.
- VORAGINE, Jacobus (1990): Legenda Aurea. Harmonia Mundi Könyvek, Helikon, Budapest.

Dr. Nemes Erika Tímea
Okl. festőrestaurátor művész
Maros Megyei Múzeum
Marosvásárhely
Tel: +40-723-007-106
E-mail: erikafeketics@yahoo.com

35 Dana Jenei pontosan nem határozta meg, hogy a templomhajó belsejében lévő falképek közül melyikkel készülhetett egy időben a déli bejárat fölötti falképek.

36 Jánó – Jékely 2003. p. 25. Dana Jenei úgy vélte, a gelencei templomhajó külső, északi részén lévő lovas ábrázolás a 15. században, míg a szintén északi falon található töredék a benti falképekkel egy időben készülhetett.