

Melka Vince festmények a Kolozsvári Művészeti Múzeum örökségében

Esettanulmány: egy nagyméretű vászonkép restaurálása

Rauca-Bencze Fruzsina

A Kolozsvári Művészeti Múzeum kiállítótermeiben 2019 decemberében időszakos kiállítás nyílt a cseh származású Melka Vince festőművész munkáiból „Melka Vince (1834–1911) festőművész alkotásai a Kolozsvári Művészeti Múzeum gyűjteményében” címmel.¹ A múzeum gyűjteményében a Melka-életmű jelentős része található: kilenc olajfestmény, egy akvarell, valamint három vázlatfüzet. A kiállítás során először vált lehetségessé együtt bemutatni a műveket, hiszen néhány közülük még sosem hagyta el a múzeum raktárát a súlyos károsodások és helytelen tárolás miatt. A kiállítás alkalmából sor került öt portré és egy vadászjelenet restaurálására az intézmény 2017-ben alapított restaurátor-műhelyében.²

Melka Vince festőművész

A cseh származású Melka Vince 1834-ben született egy Prágához közeli kisvárosban, Nové Benátkyban, majd mint pályakezdő festő az otthonához közeli prágai Képzőművészeti Akadémián kezdte művészeti tanulmányait, ahol több műfajban próbált ismereteket szerezni, a rajztudásban, az akvarell, pasztell, valamint az olajfestés technikájában.³ Ezt követően Bécsben, valamint Drezdában végzett festészeti tanulmányokat. A művész az 1860-as évek közepén látogatott el először Erdélybe, majd 1870 után, gróf Teleki Sámuel és báró Jósika Sámuel meghívására végleg letelepedett Kolozsváron, ahol 40 évig élt, 1911-ben bekövetkezett haláláig. Erdélyi letelepedéséhez kötődik kontrasztos stílusváltása, a korai, historikus történelmi kompozíciókról, akadémikus stíusból a természet-ábrázoló, népi- és vadászjeleneteket tartalmazó témákra.

Kiemelkedő rajztudásának köszönhetően, a Kolozsvári Tudományegyetem 1879-től 1910-ig mint rajztanárt alkalmazta.⁴ Emellett természetjáró festőutakra járt, vala-



1. kép. Melka Vince: Tájkép vadással, restaurálás előtti állapot.



2. kép. Melka Vince: Tájkép vadással, restaurálás utáni állapot.

¹ A kiállítás kurátora dr. Bordás Beáta művészettörténész, a Kolozsvári Művészeti Múzeum munkatársa.

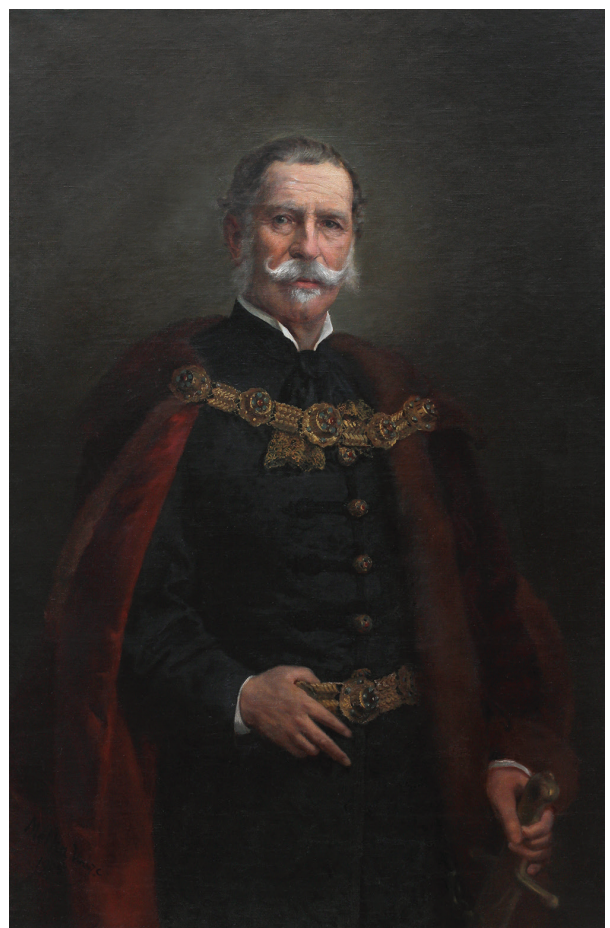
² 1-2 kép: Melka Vince: Tájkép vadással, lelt. sz.: MA 1289, magassága: 136 cm, szélessége: 166,5 cm, szignált és datált „V. Melka 1881”, a Kolozsvári Művészeti Múzeum tulajdona. 3-4 kép: Melka Vince: Báró Wesselényi Miklós arcképe, lelt. sz.: MAD 173, magassága: 149,5 cm, szélessége: 118,5 cm, szignált „V. Melka”, évszám nélkül, a Kolozsvári Művészeti Múzeum tulajdona. 5-6 kép: Melka Vince: Báró Wesselényi Béla arcképe, lelt. sz.: MAD 4, magassága: 105 cm, szélessége 68 cm, szignált és datált „Melka Vincze / 1905”, a Kolozsvári Művészeti Múzeum tulajdona; a festményeket a szerző restaurálta.

³ Murádin 2017. pp. 8-9.

⁴ Murádin 2017. p. 46.



3-4. kép. Melka Vince: Báró Wesselényi Miklós arcképe, restaurálás előtti és utáni állapot.



5-6. kép. Melka Vince: Báró Wesselényi Béla arcképe, restaurálás előtti és utáni állapot.

mint Rudolf trónörökös és Teleki Sámuel társaságában 1881 és 1888 között bejárta a Retyezati- és Görgényi-havasokat főúri vadászaton, melyek során számtalanszor megörökítette a trónörökös, Erdély szépséges tájait, növény- és állatvilágát, valamint vadászjeleneteket (1-2. kép) is festett. Emellett gyakran kapott megrendeléseket az erdélyi nemesség tagjaitól és különböző közintézményektől (3-6. kép). Gazdag életműve tájképeket, vadászjeleneteket, városképeket, arcképeket, kifejezetten népéleti jeleneteket, szobabelsőket és népviselet-ábrázolásokat foglal magában. Élete során Melka Vince csak néhány csoportos kiállításon vett részt, mint például az első Kolozsvári Művészeti Tárlaton 1883-ban, vagy az Erdélyrészi Szépművészeti Társaság két kolozsvári kiállításán az 1900-as évek elején. A művész egyetlen egyéni kiállítását az Erdélyi Múzeum-Egyesület szervezte meg 1914-ben, a művész halála után, ahol a retrospektív tárlaton több mint 160 alkotást állítottak ki.⁵ Változatos és tartalmas életműve sajnos csak részben ismert, ugyanis több alkotása elveszett vagy elpusztult. A napjainkban is fennmaradt műalkotásai romániai, magyarországi és csehországi köz- és magángyűjteményekben találhatók.

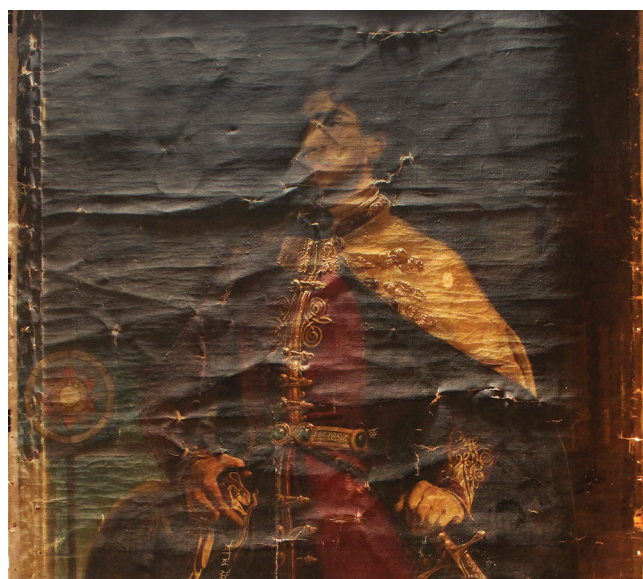
A díszegyenruhás férfit ábrázoló festmény bemutatása

A festő egy egészalakos portrét tár a néző elé, egy díszegyenruhába öltözött fiatal férfit egy szobabelsőben, mely a háttérben egy erkélyre nyílik (7. kép). A kompozíció középpontjában jeleníti meg a szemből ábrázolt alakot, akinek a tekintete enyhén jobbra fordulva uralja a festményt. Az élénk színekkel megfestett férfi sötétlila selyemtrikó nadrágot és bíborszínű dolmányt visel, ez utóbbit gazdagon aranyozott vitézkötés és ezüstözött, zöld ékkövekkel berakott fémöv díszíti. A dolmány fölött hátravetett, a nyaknál összekapcsolt, világos színű köpeny takarja el a bal vállát és felkarját. A jobb kezében kesztyűt és kócsagtollas süveget tart, míg kesztyűs bal kezét gazdagon díszített kardja markolatán pihenteti. A férfi arcát jobb oldalról egy rejtett fényforrás világítja meg, ezáltal kiemelkedik az arc aprólékos, akadémikus megfestése, a hullámos hajtincsek, a vékony bajusz és a távolba néző tekintet.

A szobabelső padlózatát többszínű csempelapok borítják, melyeket a festő lineáris perspektívában ábrázolt. A háttérben a berendezési tárgyak többnyire árnyékban maradnak, közülük kiemelkedik jobb oldalon egy vörös drapériával letakart asztal könyvekkel, mögötte egy másik bútor részlete csavart oszlopokkal, valamint a magasban egy festmény keretének részlete. A bal oldalon egy neogótikus mellvédellátott erkély nyitott ajtaján keresztül fény árad a helyiségbe. A félköríves záródású ajtó csillagmotívumot ábrázoló ólmozott üveglakkal ellátott. A távolban egy hegycsúcs részlete, valamint a felhős ég látszik. Az ajtó felett keresztbe fektetett bárd



7. kép. Melka Vince: Díszegyenruhás férfi. Átvételi állapot.



8. kép. A vászon károsodásai, sűrűfényben készült felvétel.

⁵ Bordás 2019. pp. 14-17.

és buzogány, felettük egy tollakkal díszített páncélsisak ábrázolása jelenik meg. A kompozíciót felül kazettás falmennyezet zárja.

A festmény a bal alsó sarokban monogrammal és keletkezési dátummal szignált: „18 VM 62”. Murádin Jenő művészettörténész szerint – mivel ez a mű még Melka Vince prágai tanulmányai idején készült –, valószínűleg a művész hozhatta magával Prágából Erdélybe, amikor 1870 táján Kolozsvárra telepedett. A festmény súlyos károsodásai, több tucatnyi vízszintes szakadása és a vászon hullámosodása mind arra utalnak, hogy a hordozót valamikor hosszú ideig feltekerve szállították és tárolták (8. kép).

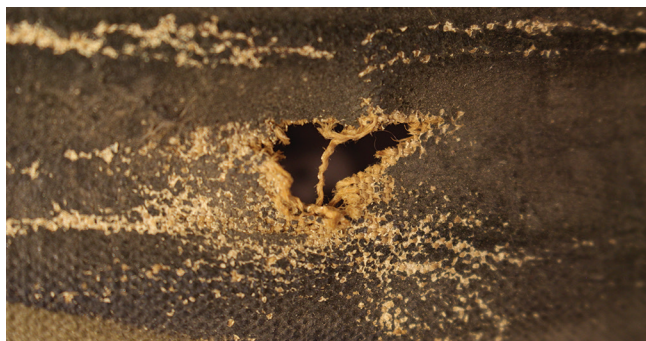
A festmény restaurálás előtti állapota

A nagyméretű kép (208x114 cm) hordozója egyetlen darabból álló, vászonkötésű, közepesen durva, sűrű szövésű vászon, anyaga a mikroszkópos vizsgálatok alapján lennek bizonyult. A festményt vakkeret nélkül, feszítetlen állapotban 1988-ban adta át az Erdélyi Történelmi Múzeum a Kolozsvári Művészeti Múzeumnak. Valószínűleg korábban is ilyen módon, vagy feltekerve tárolták, ezért a hordozó a feszítetlenség következtében nem tudta ellátni a feladatát, az alapozás- és festékrétegek vászonhoz való tapadása lecsökkent, illetve megszűnt, ezáltal kipergések és hiányok jelentek meg a teljes festett felületen (9-10. kép).

Az idők során a kép méretét háromszor átalakították, a vásznat különböző nagyságú vakkeretekre feszítették, ezt a szegek által okozott lyukak és korróziós foltok bizonyították, amelyek három sorban helyezkedtek el a vászon pereme mentén, ugyanakkor a szélek közelében



9. kép. Részletfelvétel a festék- és alapozóréteg kipergéseiről.



10. kép. Részletfelvétel a hordozó károsodásáról.



11. kép. Részletfelvétel a hordozó és a festékréteg károsodásáról.

különböző behajtásokat és ezek következtében létrejött repedéshálót lehetett megfigyelni. A méretváltogatások következményeképpen a húzószegélyek meggyengültek, a festmény szélei előregedtek, töredezetté váltak, emiatt számos hasadás és hiány keletkezett (11-12. kép).

Többszöri felcsavarásra, hosszú ideig feltekerve való tárolásra, valamint ilyen módon történt szállításra utalt a hordozón észlelt 27, (2-17 cm-es hosszúságú) vízszintes irányban húzódo szakadás (13. kép), valamint a vászon hullámosodása és deformálódása is. Bármilyen vastagságú vászonkép kerül feltekerésre, a hajlítás mozzanata következtében olyan lokális erők keletkeznek a festményben, melyek a rajta levő rétegek torlódásához vezetnek. A veszélyeztetett helyet körülhatároló szakaszon egyszerre azonos nagyságrendű, ellentétes erők lépnek fel: a csavarás irányának megfelelően az egyik oldal összenyomódik,



12. kép. Részletfelvétel a húzószegély károsodásáról.



13. kép. Részletfelvétel egy szakadásról.

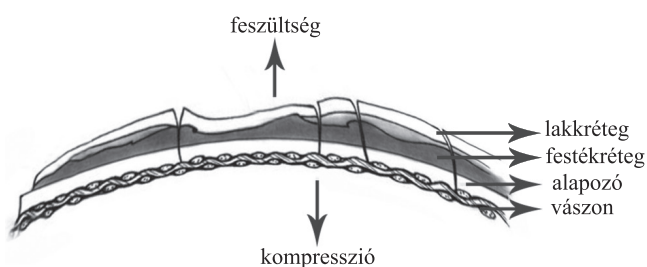


14. kép. Egyenetlen lakkreteg, részlet.

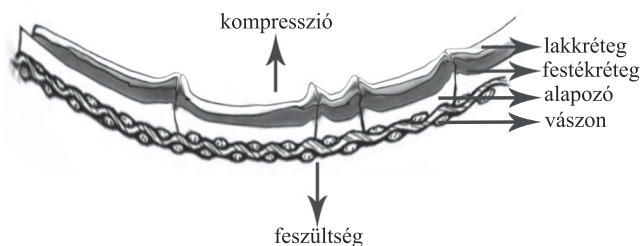
összezsugorodik a kompresszió hatására, a másik oldal pedig kifeszül, így az első lerövidül, a második pedig megnyúlik. Emiatt szerencsésnek nevezhetők azok a festmények, melyeket festett felülettel kifelé tekertek fel, mert a kiegyenesítés során az alapozó- és festékrétegek a helyükre kerülhetnek (1. ábra), amennyiben a tapadásuk a hordozóhoz megfelelő volt. A festett oldallal befelé felcsavart festmények esetében azonban fennáll a veszélye annak, hogy a kiegyenesítés után kipergések, hiányok fognak jelentkezni a felületen (2. ábra). A felhasznált anyagok sokfélesége és öregedésük eltérései miatt – ami meghatározó mechanikai különbségeket okoz – egy műalkotáson belül sokszor nagyon változatos jelenségekkel szembesülünk.

A tanulmány tárgyát képező festmény vékony, fehér színű enyves alapozásra készült. A festékrétegek kötőanyaga olaj. A festmény felületén számos hiány, kipergés, karcolás mellett öregedési repedésháló is észlelhető

volt, különösen az árnyékos, sötét felületeken. A festékrétegek vastagsága és felhordása nagyon változatos: a művész a férfi arcát, ruháját és a fényeket pasztózosan dolgozta ki, viszont a háttér festékrétegének vékonysága



1. ábra. A hordozó és a rajta található rétegek mozgása abban az esetben, amikor a vásznat festett oldalával kifelé tekerik fel.



2. ábra. A hordozó és a rajta található rétegek mozgása abban az esetben, amikor a vásznat festett oldalával befelé tekerik fel.



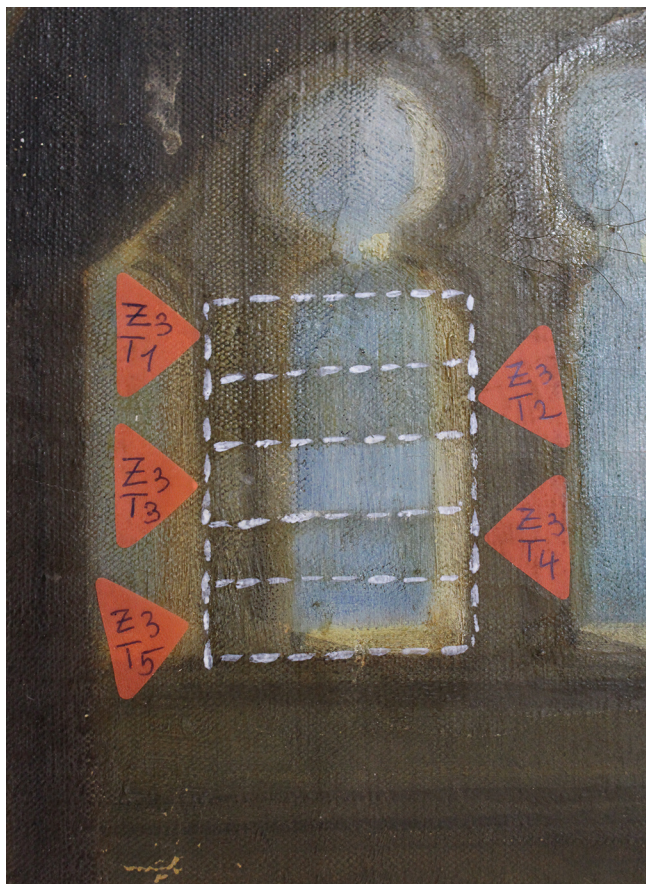
15. kép. UV-lumineszcens felvétel.

folytán a vászonhordozó struktúrája néhol megjelenik a felületen.

A festményt erősen megsárgult, előregedett, egyenetlen lakkréteg borította (14. kép). Az UV-lumineszcens felvételen tisztán láthatók a lakkszivárgások, lefolyások, melyek arra utalnak, hogy a képet oldalára fordítva lakkozták (15. kép). Ugyanakkor az is észrevehető, hogy a lakkozás nem akkor történt, amikor a művész befejezte a művét, hanem jóval később, az egyik méretváltoztatás során, mivel a lakkréteg nem fedi a vászon festett eredeti széleit. A lakkréteget vastag szennyréteg, rovar általi és egyéb cseppek, valamint ragacsos foltok borították.

A restaurálás menete

A feltárást megelőzően a szerző kutatóablakokat (16. kép) nyitott a festmény egyes részein különféle oldószerkeverékekkel. Leghatásosabbnak a terpentín, izopropil-alkohol és az ammónium-hidroxidban elszappanosított lenolaj oldószerkeverék bizonyult. Ezt a vászon festett oldalának portalanítása, majd a festékréteg 10x12 cm-es japánpapír darabkákkal és 4%-os halenyvvel való ideiglenes levédése követte. A négyzetes japánpapírok felragasztása előtt, a szakadások mentén megtörtént a vászonszalak élbeigazítása. Ezt követően a hasadásokra merőlegesen, egymással párhuzamosan, halenyvvel 1 cm-es szélességű japánpapír csíkok kerültek felragasztásra (17. kép). A papírcsíkok



16. kép. Kutatóablakok.



17. kép. Egy szakadás felületi levédése.

szerpe az volt, hogy megakadályozzák a hordozó helyi mozgását és torzulását az egyenesítési beavatkozások során, valamint, hogy megállítsák a hasadások továbbterjedését, elegendő mechanikai ellenállást biztosítva a hatékony kiegyenesítés eléréséhez. A vászon szélein a helyi egyenetlenségek korrigálása hőálló Melinex fóliák és enyhén nedvesített itatóspapírok közötti vasalással, és hideg márványlapokkal való préseléssel történt. Ezt követően a festmény széleire – a japánpapír fölé – 3 cm-es szélességű selyempapír került felragasztásra halenyv segítségével. Ez a későbbiekben elvégzendő kiegyenesítés és feszítés munkafolyamatához volt szükséges.

Ezt követően a vászon – hátoldalával felfelé – egy egyenes munkalapra került. A festett rész alá egy itatóspapírból álló puha ágy készült, a pasztózus felületek megóvása érdekében. Az egyenesítés és feszítés ideiglenes, pauszpapírból 8 cm szélesre vágott, de előzőleg hideg vízben 9,5 cm szélességűre duzzasztott és halenyvvel⁶ felragasztott húzószélekkel történt. A művelet célja a vászon kifeszítése volt a pauszpapír csíkok száradása közben felépülő erő segítségével. A lépések a következők voltak:

1. A pauszpapír sávok felragasztása a munkalapra oldalanként, a vászon széleitől 8 cm-es távolságban elhelyezve, kb. 1 cm szélességben rögzítve (18. kép).

2. A pauszpapír csík festmény felőli oldalának enyvezése ugyancsak 1 cm szélességben (19. kép), és gyors elhelyezése a festett felület selyempapírral védett szélei alá.

3. Az összeragasztott felület márványlapokkal való le-súlyozása a megfelelő és egyenletes ragasztási erő elérése érdekében (20. kép). A márványlapok csak addig maradtak a felületen, míg a pauszpapír száradni és zsugorodni nem kezdett.

Az ideiglenes húzószélekkel történő kiegyenesítésnek és feszítésnek köszönhetően, a pauszpapír zsugorodása és száradása folytán a vászon minden irányban egyszerre, egyenletesen és megegyező erővel egyenesedett és feszült. A beavatkozás eredményeképpen a hullámosodás és a deformációk eltűntek; az eljárás előnye volt továbbá,

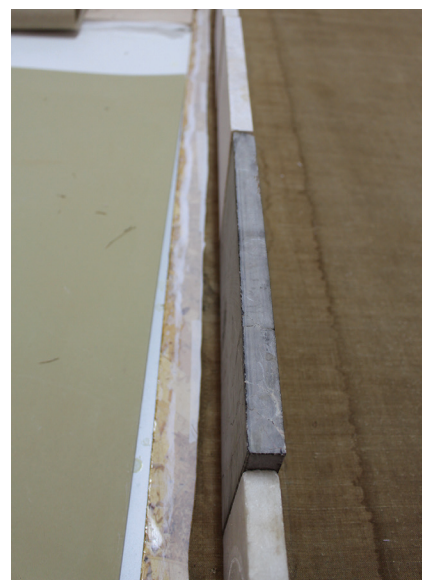
⁶ 12%-os halenyv került felhasználásra.



18. kép. A munkalap enyvezése a pauszpapír felragasztásához.



19. kép. A vászon alá a képoldalra kerülő pauszpapír enyvezése.

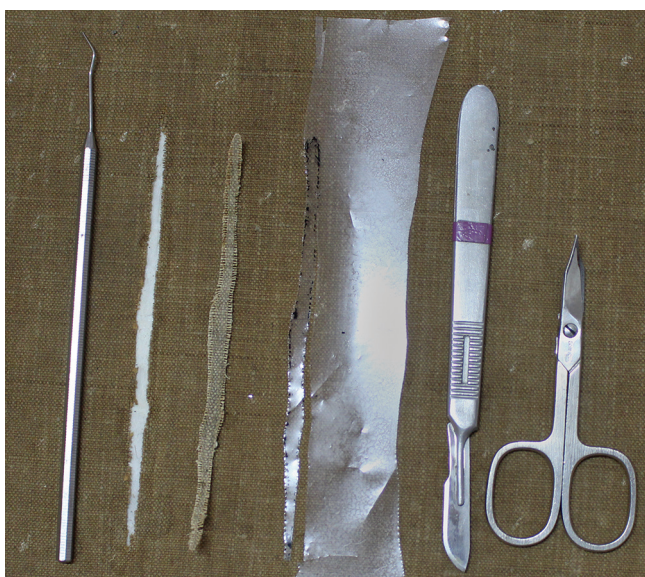


20. kép. A pauszpapír vászonhoz való rögzítése, ideiglenesen márványlapokkal préselve.

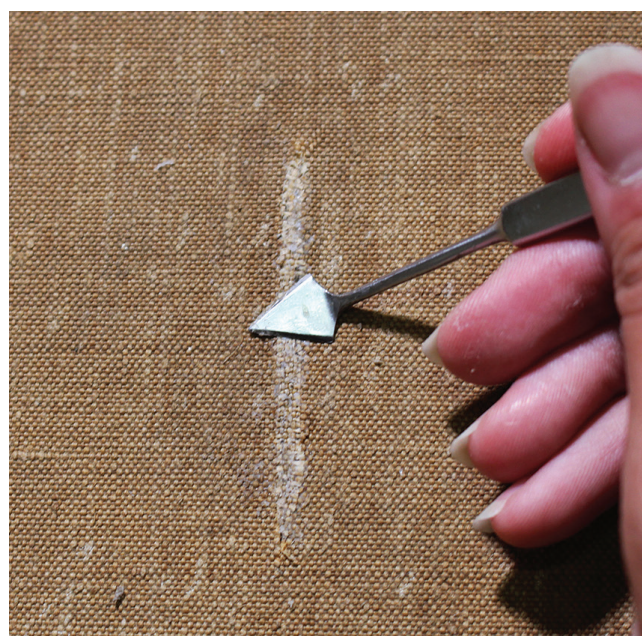
hogy ennek alkalmazása elkerülhetővé tette hő alkalmazását, valamint a további torzulások megjelenésének a veszélyét.

A vászon kiegyenesítése után került sor a hátoldal érintő munkálatokra, előbb a hiányos vászonfelületek száliránnyal megegyezően beillesztett, enyvvvel beragasztott, alapozott vászondarabkákkal történő pótlására (21-22. kép), majd a hasadások szerkezeti megerősítésére, vászonszálakkal történő áthidalással (23-24. kép). A vászonszálak BEVA 371⁷, lakkbenzines hígított oldatával

kerültek rögzítésre a hasadásokra merőlegesen, váltakozva rövid és hosszú szálakkal. Ennek a módszernek az a célja, hogy a felületen ne szabályos, szögletes feszültségi zóna keletkezzen, hanem a feszültség oszoljon el a hordozóban. Az eredeti húzószegélyek nagyon sérült állapota miatt a kép újbóli felfeszítéséhez indokolt volt erősítésként új húzószélek felragasztása. Ezek azonos szövésű, hasonló fonalvastagságú, kirojtozott, beavatott és simára vasalt, szigetelés céljából Metylannal⁸ kevert Plextol B500⁹ akril diszperzióval bevont lenvászon csíkok voltak, ezekre



21. kép. Vászonihiányok kiegészítése. Munkafázis előkészítése.

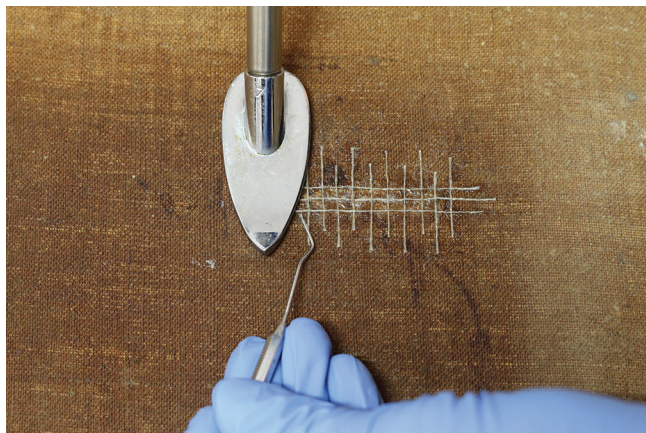


22. kép. Vászonihiány kiegészítése.

⁷ BEVA 371 összetétele: A-C-400 kopolimer (etilén-vinil-acetát), keton-N gyanta (poli-ciklohexanon gyanta), Cellolyn 21 (hidrabietil-alkohol ftalát-észtere), paraffin (olajmentes, 65°C forráspont), Elvax gyanta (közepes viszkozitású gyanta, 32–34%-a vinil-acetát), toluol, benzín.

⁸ Metil-cellulóz granulátum (pH-értéke 7).

⁹ <https://www.ctseurope.com/en/scheda-prodotto.php?id=39>.



23. kép. A hordozó szerkezeti megerősítése vászonszálakkal, áthidalással.



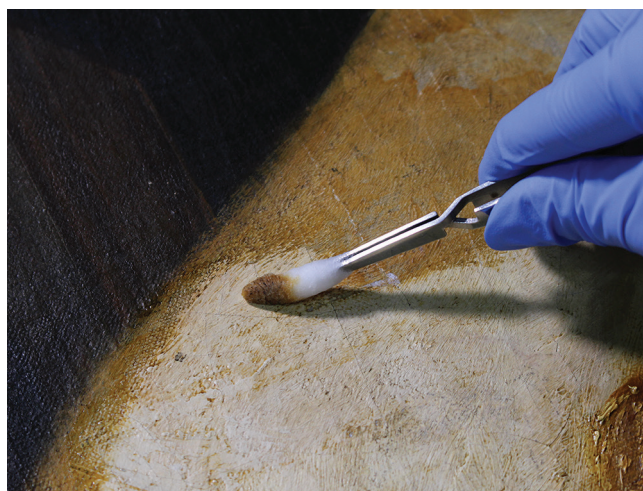
24. kép. Szakadás szerkezeti megerősítése után.



25. kép. A vászon az új húzószélek felragasztása után.



26. kép. A japánpapír felületi védelem eltávolítás közben.



27. kép. Részletfelvétel feltárás közben.

került fel a ragasztóként alkalmazott lakkbenzines BEVA műgyanta oldat. Az eredeti és az új húzószélek összevasalása 60°C-on, kézi vasalóval, a préselés hideg márvánnyal történt. Mivel az eredeti vászon mindvégig feszített állapotban volt, a ragasztási művelet során nem állt fenn a hullámosodás vagy a torzulás veszélye (25. kép).

Az új húzószélekkel ellátott vászon pauszpapírral feszített állapotából való lebontása után, festett oldalával

felfelé az új húzószélekkel ismételtelen felfeszítésre került a munkalapra. Az eddig felületi védelmet biztosító japánpapír eltávolítása után (26. kép) a feltárás következett, melynek célja a különféle szennyeződések, valamint a megsárgult lakkréteg eltávolítása volt (27. kép). A restaurálás további lépéseként a hiányok tömítésére került sor (28. kép). A tömítőmassza anyaga 7%-os halenyv, iparilag lecsapatott kalcium-karbonát és pár csepp hármás keve-



28. kép. Részletfelvétel tömítés közben.

rék¹⁰ volt. Ahhoz hogy a tömített felület a környező eredetivel megegyezzen, célszerű volt a pasztózus ecsetvonásokat hígított tömítőmasszával felrakni, ezzel szemben a vékonyan megfestett részeken a vászon textúráját kellett inkább érzékeltetni. Ezt követte a festmény felfeszítése egy korszerű, peremléccel, keresztlécekkal és villás ékekkel ellátott új vakkeretre.

A tömítésekre akvarell aláfestés (29. kép), majd a teljes festményre egy első lakkréteg¹¹ került. A lakkozás által láthatóvá vált a színréteg valódi színvilága. A festmény hiányainak esztétikai kiegészítése beilleszkedő retussal készült, a hiányhelyeken vékony lazúrrétegek felhordásával. A retus anyaga Maimeri Restauro retusfesték¹², amely a lakk anyagával és xilollal hígítva került felhasználásra. A retus száradása után a felület Talens 114¹³, fényes akril spray záróréteget kapott (30. kép).

A felvételeket Feleki István (1-4., 6. és 30. kép) valamint a szerző készítette.

IRODALOM

BORDÁS B. (2019): Melka Vince (1834–1911) festőművész alkotásai a Kolozsvári Művészeti Múzeum gyűjteményében. Kolozsvári Művészeti Múzeum, Kolozsvár.

GILI, P. (2013): Awareness in rolling, research about its effects and use of polyurethane memory foam. In: Ceroart webjournal and platform 3. <https://journals.openedition.org/ceroart/3136>.

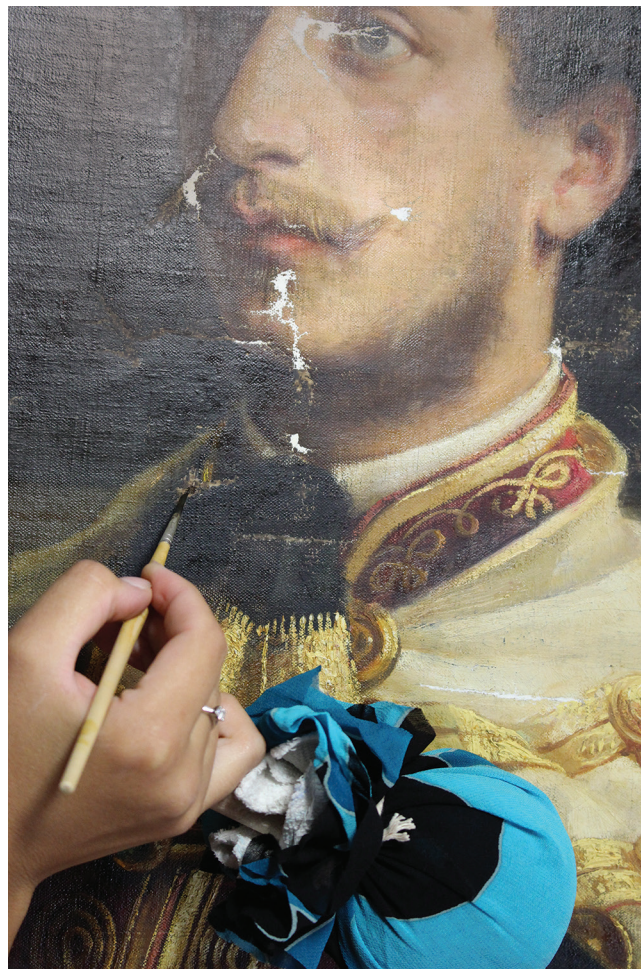
MURÁDIN J. (2017): Melka Vince. Tinta Könyvkiadó, Árkos.

¹⁰ 1 rész dammár lakk, 1 rész velencei terpentín, 1 rész lenolaj.

¹¹ 12%-os dammár gyanta terpentínben oldva, pár csepp méhviasz hozzáadásával.

¹² Masztix gyanta kötőanyagú, kifejezetten restaurátorok számára fejlesztett retusfesték: <https://www.maimeri.it/en/products/restauro-and-pigments/restauro.html>.

¹³ Összetétele: akril-gyanta, lakkbenzín, terpentínolaj.



29. kép. A tömítések akvarell aláfestés közben.

Drd. Rauca-Bencze Fruzsina
Festményrestaurátor művész
Kolozsvári Művészeti Múzeum
400098 Kolozsvár, Fő tér 30.
Tel: +40-734-406-444
E-mail: benczefruzsina@yahoo.com



30. kép. Restaurálás utáni állapot.