

A sepsikilyéni unitárius templom falképeinek festéstechnikája

Nemes Erika Tímea

Sepsikilyén ma unitárius temploma 13. századi eredetű, legrégebbi része a jelenlegi hajó, amely a 13. század második felében – legkésőbb a 14. század első felében épülhetett. A hajóval egyidős félköríves szentélyt a 15. században lebontották, ekkor épült a sokszögzáródású gótikus szentély és a hajó déli bejárata. Az 1802-es földrengés a templomot nagyon megrongálta. A következő évtizedekben több alkalommal is végeztek javításokat az épületen. 1882-ben nagyobb munkálatokra került sor a templomon és az 1806-ban épült tornyon. Ekkor bukkanhattak először a falképekre.¹ Amikor Huszka József tudomást szerzett azok létezéséről, feltárásukhoz és lemásolásukhoz 1885 tavaszán a háromszéki főispán közbenjárását kérte az unitárius püspökségnél.² A püspök beleegyezését adta azzal a feltétellel, hogy a másolás után a főispánnak gondoskodnia kell a falképek visszafedéséről, lemeszeléséről.³ Az unitárius esperesség hozzájárulásával Huszka 1885 augusztusának végén nekilátott a munkának. 1886 márciusában küldte el az akvarellmásolatokat Potsa József főispánhoz.⁴ A levelezésből kiderül, hogy pauszmásolatok is készültek,⁵ azok sorsáról azonban nem tudunk, továbbá arról sem, hogy esetleg több másolat is létezett volna.⁶ A munkák végeztével és az akvarellmásolatok elkészítése után a falképeket lemeszelték.

Az elhagyatott épület romladozni kezdett. A falfeletről lekopott, lepergett mészréteg alól elővillantak a freskók részletei. 1973 nyarán Kónya Ádám művelődéstörténész az épület déli falán vöröses foltokat észlelt a lehullott mészréteg alatt.⁷ Kiss Béla képzőművésszel három, körülbelül 120x150 cm-es külső falképre bukkantak, melyek fölé a környezeti hatások kivédése érdekében lejtős védőtetőt készítettek. Feltárták a templomhajó déli és nyugati falát borító falképek töredékeit, a *Kánai menyegzőt* és más, Újtestamentumból való jelenetet. Kónya, Kilyén vallatása c. írásában megemlíti, hogy a templombelső falképei közül „*Előbb az alsót készítették el. Ennek*

finom felületű vakolatszintje behajlik a felső festményeket hordozó szint alá.”⁸

Az 1977. márciusi földrengés az épületet erősen megrongálta. Falai megrepedtek, nagyobb mészdarabok hulltak le a felületről, aminek következtében feltáruultak az alattuk rejtőzködő falképek. A szentélyben a faragott szentségtartó körül két, szekko technikával készült angyalábrázolást találtak, melyeket a hajó falképeinél későbbi keltezésűnek ítélték.⁹

1978 június-júliusában helyreállítási munkálatokat, valamint régészeti kutatásokat végeztek az épületben. Kónya Ádám a falképrestaurálásban jártas Kiss Béla és Bartos Jenő restaurátor közreműködésével a falképek szakszerű feltárását és konzerválását remélte.¹⁰

1981-ben Dr. Székely Zoltán régész vezetésével újabb ásásokat végeztek, ekkor derült fény a templom pontos építéstörténetére. Ezt követően csak 1994-ben kerül sor az épület és a falképek állagmegóvására, a román Művelődési Minisztérium támogatásával. 1995-ben elkezdődött ugyan a falképek részletes kutatása, teljes feltárásuk és konzerválásuk azonban csak 2004-ben indult, és 2006-ban fejeződött be.¹¹ 2017-ben a Teleki László alapítvány támogatásával a falképek esztétikai helyreállítása is befejeződött.¹²

A templomhajó falképeinek ismertetése

A templomhajó déli, nyugati és északi oldalán három egymás fölötti regiszter helyezkedik el. A déli oldalon a bejárat ajtó fölött egy hatalmas *Utolsó ítélet* kompozíció maradványai láthatók. Az *Utolsó ítélet* *Mennyek országának* részlete alatt egy kosarat vivő glóriás szent alakja vehető ki, az ajtó jobb oldalán pedig Krisztus életéből vett jelenetek sorakoznak, melyet egy *Mária gyermekével* ábrázolás szakít meg. Ezt követően a *Passió* jelenetei folytatódnak a nyugati és az északi oldalon is.

¹ Jánó 2008. p. 95.

² Jánó 2008. p. 95.

³ Jánó 2008. p. 95.

⁴ Jánó 2008. p. 96.

⁵ Jánó 2008. p. 97. „*A miniszter meghagyásából Szalay Imre (1846–1917) osztálytanácsos által írt leveléből tudhatjuk meg, hogy a kilyéni rajzokkal együtt a pauszmásolatokat is kifizették Huszkanak.*”

⁶ Jánó 2008. p. 97.

⁷ Kónya 1982. p. 211.

⁸ Kónya 1982. p. 211.

⁹ Kónya 1982. p. 104.

¹⁰ Kónya 1982. p. 213.

¹¹ A falképek restaurálását és konzerválását Pál Péter és Kiss Lóránd falkép-restaurátorok vezetésével az Imago Picta Kft. végezte. A munkálatokban szerző is részt vett.

¹² A Rómer Flóris terv keretében végzett munkálatokat szintén Kiss Lóránd vezette.



1. kép. A templom déli oldala: ---- állványszintek, függőleges vakolathatárok.

A felső regiszterben az Utolsó ítélet jelenete, alatta Bevonulás Jeruzsálembe, Mária gyermekével, Utolsó vacsora, Júdás csókja jelenetek.

A nyugati és az északi oldal felső regiszterébe a *Szent László legendát* festették meg. A falképsor végét a két *orvosszent, Kozma és Damján* alakja zárja.

A templom külső, déli falain csak pár falkép részlet marad meg, ezek közül a Kánai menyegzőt vélték felismerni az egyik töredékben. A másikon egy álló szent alakja látható. A nyugati oldalon a torony takarásában, pedig háromkaréjos árkád alatt egy női szent arcát fedezték fel, ami feltehetően egy hármás Mária ábrázolás töredéke.¹³

A templom falképeiről ugyan készültek feljegyzések, a képi ábrázolás mikéntjéről is született már néhány írás, de az alkotás folyamatáról, a falképek létrejöttének technikájáról érdemleges elemzés még nem, leszámítva azt a Kónya Ádám által közzétett néhány sort a *Keresztény Magvető* idézett számában, amelyben megállapította, hogy a belső falképek közül az alsó regiszter hamarabb, a felette lévő pedig később készült.¹⁴ Kónya ugyan nem jelölte meg pontosan, hogy melyik falszakasz képeire gondol, de megfigyelése mindenképpen az általános konvenciókkal ellentétes, mert a kifestés általában fentről lefelé haladt.

A déli fal képei

Helyszíni megfigyeléseink alapján a templombelső falai három sávban kerültek kifestésre. A falképek vakolathatárainak fedése tükrözi a festés időbeni sorrendjét. Ezek alapján a templombelső falképeinek munkálatai – a *Passió* jeleneteket megszakító *kosarat vivő szent* és a *Mária gyermekével* ábrázolás kivételével, melyek korábban készültek – a déli oldal legfelső regiszterétől, az *Utolsó ítélet* (1. kép) jelenetétől indultak, fentről lefelé és bal-

ról jobbra. Az állványszint 170-180 cm magas. Az alsó és felső vakolathatárok nincsenek elsimítva, durva köztük az átmenet. A függőleges napi tagolásoknál már sokkal nagyobb gondot fordítottak ezek eldolgozására.

Az *Utolsó ítélet* jelenetnél az első nagy szakasz, amelyet felvakoltak és kifestettek, 440 cm-es. A függőleges vakolathatár az Ítéelő Krisztus balján, a mandorla közvetlen közelében húzódik. A felvitt vakolatot erőteljes karmozdulatokkal simították el. A pár centiméter élű spatula sűrűn végigbarázdálta a képmező teljes felületét. A spatulanyomok többnyire vízszintesek és enyhén íves lefutásúak (2. kép).

A vakolat elsimítását a képmezők kijelölése követte, ehhez kicsapózsineget használtak (3. kép). Egyes területeken súrlófényben alákarok nyomai figyelhetők meg: pl. Krisztus mandula alakú mandorlájának dupla sávja, a mandorla közepén végighúzódo félköríves dupla sáv, amelyen trónol, valamint a lábai alatt is hasonló félkörívesen bekarcolt dupla sáv látható (4. kép).

A glóriák megrajzolásához hegyes végű körzőt használtak. A segédeszköz által karcolt körvonal, továbbá a körző középső leszúrási pontja is mindenütt megtalálható (5. kép). Az előkarcolás időpontjában a vakolat nedves lehetett, a karcolások peremén a vakolat szemcséi alig vagy egyáltalán nem peregtek ki.

Súrlófényes megvilágításban az ítélező Krisztus alakjának közepén egy bekarcolt kereszt látható (6. kép). A karcolások mentén kétoldalt felgyült és halszájka formában rendeződött vakolat arra enged következtetni, hogy a vonalak meghúzása fentről le és balról jobbra történt. Ezek a feltehetően szerkesztővonalak szabályosan egyenesek, tehát meghúzásukhoz vonalzót használhattak. A Krisztus alak lábszárát is keresztülzeli egy vízszintes vonal, de a nyomokból ítélve ezt kicsapózsineggel hozták létre.

¹³ Jánó 2008. p. 104.

¹⁴ Kónya 1982. p. 211.



2. kép. Részlet az Utolsó ítélet jelenetéből: eszköznymokkal sűrűn barázdált felület. Surlófényes felvétel.



3. kép. Kicsapózsineg nyoma a vakolaton, surlófényes felvétel.



4. kép. Alákarcolás vonalai az Utolsó ítélet jelenetén. Részlet, surlófényes felvétel.

A jelenetek felvázolására okker színt használtak. A megkopott festékrétegek alól kilátszik az ecsettel felrajzolt alárajz. Ezt követte a kifestés. A szürke háttérrel és az okkerszínű talajjal kezdték a munkát. A jelenetet lezáró alsó és felső díszítőkeret is a festés elején készülhetett, mert ezek kevésbé kopottak, jó megtartásúak, azaz a vakolat még meglehetősen nedves lehetett. A glóriák pereme benyúlik a díszítőkeret sávjára.



5. kép. Részlet az Utolsó vacsora jelenetéből: a glória körvonalainak bekarcolása, valamint a körző leszúrási pontja. Surlófényes felvétel.



6. kép. Részlet az Utolsó ítélet jelenetéből: Krisztus teste közepén kereszt alakú szerkesztővonal látható. Surlófényes felvétel.



7. kép. Részlet az Utolsó vacsora jelenetéből.

A glóriákat sötét okker színnel telibe festették, majd egy fehér és egy sötétbarna sávval körülhatárolták. Az arcoknál egységes kialakításra lehetünk figyelmesek. Világos okker színnel festettek egy alapot. Az orr vonalán, a szemöldök alatt és az áll mentén sötétebb okker színnel jelölték az árnyékos részeket. A barnás, kör alakú arcpír a járomcsontokon jelenik meg. Az arc kiemelkedőbb részeit nem hangsúlyozták csúcsfényekkel. Legvégül az arc körvonalát húzták meg sötétbarna színnel, valamint az orr, a száj, a szem és a szemöldök vonalát. A haj kivitelezésénél sötét alapot használtak, majd mésszel, hullámos csíkokkal modulálták (7. kép).

A ruházat megfestésénél is az arcokhoz hasonló sorrend figyelhető meg. A ruha alapszínével kitöltötték a felületet, majd egy sötétebb árnyalattal a redők árnyékos részeit húzták meg, végül pedig a kontúrokat festették fel.

A jelenetet felül lezáró díszítősáv vörös alapra festett levélmotívumokból áll. A világos részeket mésszel festett csíkokkal emelték ki.

A déli falon a középső regiszterben több jelenet is van. A *Mennyország kapuja* alatti első jelenet – melyen egy kosarat vivő szent glóriás alakja látható – nagy részét a később nyitott bejárati ajtó tönkretette. A vakolat felső



8. kép. A középső regiszterben lévő kosarat vivő szent ábrázolásának vakolata benyúlik a felső regiszter vakolata alá. Súrlófényes felvétel, részlet.



9. kép. Súrlófényes felvétel a Mennyország kapuja alatti falkép töredékről, részlet.

széle benyúlik a felső regiszter vakolata alá (8. kép). Ez a töredék a szakirodalomban jegyzetekkel ellentétben nem későbbi kifestés, hanem korábbi.¹⁵ A töredéken a vakolat elsimításának eszköznyomai nehezen észlelhetők. A képmező kijelölésére itt is kicsapózsineget használtak. A kompozíciót okker színnel vázolták fel. Előkarcolás nyomai csak a glória dupla körvonalánál észlelhetők. A glória belső kialakítása eltérést mutat a fenti regiszterhez képest. A glória közepétől kiindulva sugárszerű vájatokat mélyítettek a vakolatba, ezt követően színezték. A vájatok szélei legömbölyítettek, a mélyedésekben pedig, ugyan megkopott, de látható a festékréteg. Ez arra enged következtetni, hogy a glória mintázott részét még a nedves vakolatba formálták meg (9. kép).

A déli oldal középső regiszterének további képsorait a mára már befalazott déli bejárat köré festették. Ezekből egy kisebb töredék lelhető fel az ajtó bal oldalán, vakolata az ajtó peremét követve befordul. A másik oldalon a *Bevonulás Jeruzsálembe* jelenetét ábrázolták, melyből a díszítőszalag, a háttér építészeti elemei, valamint két figura töredékes alakja maradt meg (1. kép). Ennél a kifestésnél is látható a vakolatszélnek az ajtó irányába beforduló ré-

¹⁵ Jékely – Kiss 2008. p. 278.



10. kép. A Mária gyermekével jelenet vakolata benyúlik a körülötte lévő ábrázolások vakolata alá. Részlet, surlófényes felvétel.

sze. Nincs kizárva, hogy az ajtóbéllet valamikor festett volt. A megmaradt töredéken a kifestés – a spatulanyomokkal sűrűn barázdált vakolat – megegyezik a fölötte lévő *Utolsó ítélet* jelenetével.

Korábban a kutatók úgy vélték, a *Passió*-ciklus indítójelenetének egy részét később egy Mária-ábrázolással fedték le.¹⁶ A helyszínen készített surlófényes felvételek ezt cáfolják. A *Mária gyermekével* jelenet vakolatára rányúlik a körülötte lévő *Utolsó ítélet* (fent), *Bevonulás Jeruzsálembe* (bal) és az *Utolsó vacsora* (jobb) jelenetek vakolatainak széle (10. kép), tehát ezt az ábrázolást hamarabb festették fel, mint a környezetében lévőket.

A Mária-ábrázolás vakolata is követi a fal egyenetlen vonalát, de nem jelentkeznek rajta markánsan a simítás-hoz használt eszköz nyomai. A képmezőt vörös színnel, ecsettel jelölték ki, segédeszközt nem használtak. Az ábrázolás kopottsága miatt nem figyelhető meg a részletek kidolgozása, viszont itt is felállítható a feljebb leírtakkal azonos festési sorrend. Előbb a háttérrel és annak architektonikus elemeit festették meg, majd a figurákat és azok részleteit. Mire a részletek kifestésére került sor, feltehetőleg meglehetősen száraz lehetett a vakolat, ezért csak



11. kép. Részlet a Júdás csókja jelenetből: a surlófényes felvételen, a jelenethatáron túlnyúló eszköznymok kontrasztos képe látható.

gyengébb szekkós kötés tudott létrejönni, aminek következtében a gyengébb megtartású festékréteg mára már nagymértékben lekopott.

A középső regiszter, következő két jelenetét - az *Utolsó vacsorát* és *Júdás csókját* - nem tagolják belső vakolathatárok, egy vakolatszakra festették azokat. A *Júdás csókja* Péter alakjának karja rálóg a két jelenetet elválasztó keretre (11. kép). A vakolat elsimítására használt spatula nyoma mindenütt megjelenik. Az asztalt körülülő apostolok arca hasonló karakterű, és kivitelezésükben sem tűnnek fel különbségek. Glóriájuk megfestését követően az arc világos színével folytatták a munkát. Az arcokra aprólékos kidolgozás nem jellemző. Az árnyékok jelzésszerűen, szélesebb csíkokkal jelennek meg, valamint kör alakú foltként az arcpír. A haj, a szemek, az orr, a száj ugyanolyan sötétbarna színt kapott.

A *Júdás csókja* falkép jóval kopottabb, ezáltal jól megfigyelhető az okker színnel felvázolt alárajz. A háttérben két katona arca meglehetősen jó állapotban maradt meg, a testüket védő kopott sodronypáncélhoz képest. Itt csak az alakok alárajza látható és nagyon kevés a festett ruházatokból, a befejezetlenség hatását keltve (12. kép). Ez arra utal, hogy ruhájukat az arcuknál jóval később festették, amikor a vakolat szinte már száraz lehetett.

¹⁶ Jékely – Kiss 2008. p. 278.



12. kép. A lekopott festékréteg miatt láthatóvá vált okkerszínű alárajz a Júdás csókja jeleneten. Részlet.

A legelső regiszterben a lábazati részre egy csavart vörös szalag, valamint drapériamotívum került. Ennek nagy része fennmaradt a déli bejáratától a nyugati falig (13. kép).

A nyugati fal képei

A nyugati fal felső regisztere – ahol a *Szent László-legenda* kezdő jelenetei voltak – annyira kopott, hogy alig ki-vehetők és értelmezhetők az ábrázolások. Súrlófényben a felső és a középső regiszter vakolatainak fedése jól látható, eldolgzására különösebb figyelmet nem fordítottak. A falképsor közepén lévő nagyobb vakolathiány miatt a függőleges vakolathatárok létét, illetve helyét nem lehet megállapítani. A képmezők kijelölésére kicsapózsineget használtak. A falkép kopottsága miatt a kifestés módját nem lehet pontosan megállapítani, de a vakolat hasonló elsimítása okán feltételezhetjük, hogy a kifestési mód is azonos lehet a déli faléval.

A *Szent László-legenda* indítójelenetének vakolatmagassága 170 cm (14. kép). A vakolat elsimítása pontosan úgy történt, mint a déli falon. A középső regiszter jeleneteiből sokkal több maradt fenn. Csak az alsó és felső vakolathatárok láthatók, a jeleneteket egymástól bekarcolt vonallal sem választották el. A vakolat jellegzetes elsimítása, akárcsak a képmező kijelölésére használt kicsapózsineg vízszintes nyoma itt is megfigyelhető. Az öt jelenetet az ajtó baloldalán 240, a jobb oldalán 220 cm hosszú, 160 cm magas vakolatra festették fel. A legelső regiszterben itt is tört szalagú díszítéssel és drapériát utánzó kifestéssel találkozunk, azonban a déli falhoz viszonyítva kisebb rész őrződött meg.



13. kép. Déli és nyugati oldal középső regiszter, részlet. Balról jobbra: Utolsó vacsora, Júdás csókja, Krisztus elárulása és elfogatása, Krisztus megostorozása, Krisztus bírái előtt. A jelenetek alatt a lábazati részen drapériamotívum húzódik.



14. kép. A templomhajó nyugati oldala, ---- állványszintek. A felső regiszterben a Szent László-legendá indítójelenete van, alatta pedig a Passió jelenetei folytatódnak.

Az északi fal képei

Az északi oldal felső regiszterében a *Szent László-legendá* folytatódik. A történet jeleneteit nem egy vakolatszakra festették, több napi tagolás is megfigyelhető. Egybefüggő jelenetsorozatról lévén szó, a vakolathatárok alig észlelhetők, jól el vannak simítva. Az utolsó jelenetet függőleges vörös sáv választja el a többi epizódtól.

Az első vakolatszakasz 130 cm hosszú és 170 cm magas, az *Ütközet* jelenetének egy részét foglalja magába. Ez a felület erősen kopott, alig maradt látható része. A jelenet a következő, 125 cm hosszúságú szakaszon folytatódik (15. kép), szorosan egymás mellett és mögött felsorakozott magyar katonák láthatók rajta. A sisakos fejek egyformák, és – amennyire kivehető – a vágató lovak lábai is egyszerre lendülnek. Csak a magyar sereg élén küzdő katonák arca maradt fenn. Festésük az eddig felsoroltakéhoz hasonló. A jelenet felső részét a korábban már

említett levélmotívumos díszítoszalag zárja le, amely az északi falon, éppen ezen a vakolatszakaszon maradt meg a legépebben (16. kép).

Az ezt követő szakasz mintegy 360 cm hosszúságban az ütközetben részt vevő kun sereget mutatja be, valamint az *Üldözés* jelenetéből Szent Lászlót a lován. A harc középpontjában a lándzsák záporozását láthatjuk. A kun katonák hasonlóan tömörülnek, akárcsak a magyar vitézek. Itt az arcok is jó állapotban megmaradtak. Megfigyelhető, hogy kifestésük nem különbözik. A katonák viadaltól kipirosodott orcáján erőteljesebb vörös foltként jelentkezik az arcpír. Nem különböznek egymástól sem karakterükben, és szinte mozdulataikban sem. Az előtérben egy félig takarásban lévő, a sereggel ellentétes irányban álló ló, valamint egy-két elhullott katona töri meg a jelenet egységét. A lovak mindegyike hasonló helyzetben áll, különbség csak a színükben és mozgásirányukban mutatkozik. Az *Üldözés* jelenetén a Szent László mögött hadakozó ma-



15. kép. A templom északi oldala: ---- állványszintek, függőleges vakolathatárok. A felső regiszterben a Szent László-legendá folytatása látható, alatta a Passió jelenetei. A képciklus végén egy Mária gyermekével jelenet, feltehetően egy donátor ábrázolása van, mellette pedig külön vakolaton a két orvosszent, Kozma és Damján alakjai.



16. kép. Részlet a Szent László-legenda Ütközet és Üldözés jelenetéből.



17. kép. Részlet a Szent László-legenda Ütközet jelenetéből.

gyar katonák sokasága már sokkal változatosabb testhelyzetet mutat. A jelenet legdíszesebb lova Szent Lászlóé.

Szent László arca ugyanolyan, mint a katonáké, nem kidolgozottabb. Karakterében annyiban különbözik, hogy egyedül neki van bajusza és szakállja.

A kun és magyar katonák arca is szinte egyforma. Az arcok egy részének alapszíne világosabb, másoké sötétebb, de ez sem különbözteti meg a kunokat és a magyarokat, mindkét csapat esetében egyaránt előfordul mindkettő. Az arcpírok festése változó, egyeseknél kör alakú, sok esetben még az ecset nyoma is látható, amint a festő a foltot kanyarította, a közepétől kiindulva jobbról balra csavarva az ecsetet; máshol azonban az arccsontot befedő, formakövető foltot figyelhetünk meg (17. kép).

Az utolsó 210 cm-es vakolatszakaszon a *Birkózás* jelenetéből a hátrafelé nyilazó kun és oldalán az elrabolt leány alakja, valamint a *Lefejezés* teljes jelenete maradt meg. Kifestésük nem különbözik az eddig leírtaktól.

Az utolsó két jeleneten a brokátra emlékeztető mintás háttér festésénél a felületet okkerrel kitöltötték, majd feketével rombuszokra emlékeztető hálót rajzoltak. Ugyanezzel a színnel megrajzolták a rombuszok közepén lévő leveleket, majd a mintával ki nem töltött részeket feketére festették.

Az északi fal középső regiszterében a *Passió* jelenetei folytatódnak. Ezeket a jeleneteket sem festették egy vakolatszakasgra. Több helyen is észlelhetők függőleges vakolathatárok. Annak ellenére, hogy a függőleges napi



18. kép. A Szent Kozma és Damján jelenet vakolata benyúlik a felette lévő Szent László-legenda vakolata alá. A korábbi feltételezésekkel ellentétben korábban készült, mint a Szent László képciklus. Részlet, surlófényes felvétel.



19. kép. Északi oldal, Szent Kozma és Damján jelenete: a surlófényes felvételen az előkarcolások nyomai is láthatóak.

tagolások a jeleneteket elválasztó keretekre kerültek, eldolgolásuk meglehetősen alapos. Az első, 280 cm-es vakolatszakszon három jelenet látható: *Keresztre feszítés*, *Levétele a keresztről* és *Krisztus siratása*. A következő szakasz szintén három jelenetet foglal magába mintegy 300 cm hosszúságban: *Feltámadt Krisztus*, *Krisztus Pokolra szállása* és *Krisztus megjelenése* – *Szent Pál megtérése*. Ezt egy 110 cm-es vakolatszaksz követi *Mária gyermekével* ábrázolással. Az utolsó jelenet, melyen a két orvosszent *Kozma és Damján* alakja látható, szintén külön vakolatra készült. A 140 cm széles és 180 cm magas vakolatot felhordása után elsimították, de nem egyenlítették ki, követi a fal síkjának domborulatait. Ezt a falképet a felsorolt jeleneteknél hamarabb festhették meg, mert felső

vakolathatára benyúlik a fölötte lévő *Szent László-legenda* utolsó jeleneteinek vakolata alá (18. kép).

A középső regiszter jeleneteit felül ugyanolyan rombuszkeretbe foglalt levélmotívumos, 30 cm széles díszítőkeret zárja le, mint a másik két oldalon. Ez a minta az utolsó két jelenet fölött nem folytatódik.

Az orvosszenteket megjelenítő falképen erőteljes vakolatsimítási nyomok nem láthatók. Becarolás csak a glória dupla sávós körvonalainál és a jelenetet körbefogó díszítősáv közepén futó tört szalag középvonalai esetében észlelhető (19. kép). A vonalak szabályosan egyenesek, feltehetően valamilyen segédeszközt használtak a meghúzásukhoz. A glóriák belső tere plasztikázott, akárcsak a déli oldalon lévő, kosarat vivő figuráé. Mindkét szent



20. kép. Falkép töredék a templom déli oldalának külső falán.

21. kép. A torony takarásában feltárt falkép töredék, részlet.

glóriáját még a nedves vakolatba mélyítették, formálták. A vakolat száradása után karcolták be a glória modellált részének körvonalát, valamint a fejek kontúrját.

A kompozíció vázlatát itt is okkerrel festették fel. A kifestés sorrendje szintén hasonlít az eddig ismertetett falképehez, a módja azonban más. A különbség elsősorban az arcokon mutatkozik meg. A világos okkeres, rózsaszín alapon ugyanis az árnyékok és csúcspények festése szálfaszerű. Ezáltal az arcok sokkal kidolgozottabbnak tűnnek. A haj és szakáll festésmódjára is ez a vonalasság jellemző.

Az északi oldal legelső regiszterében a drapériamintás motívumból mára már nagyon kevés maradt meg.

A templom külső falképei

A templom déli oldalán feltárt külső falképeket a kopottságuk és töredékességük, valamint a fényviszonyok miatt nehéz vizsgálni. Annyi mégis elmondható róluk, hogy technikájukban a benti falképek, az *Utolsó ítélet*, a *Szent László-legenda* és a *Passió* jeleneteihez hasonlítanak (20. kép).

A torony takarásában lévő szent glóriájának kialakítása pedig a benti falképek közül a később festetteken látható dicsőfényekhez hasonlít, sugárszerűen elterülő róvátkákat vésték a vakolatba (21. kép). A glória peremének egyenetlen vonala arra enged következtetni, hogy bevésését szabad kézzel végezték, segédeszközt nem használtak.

Mikroszkópos vizsgálatok

A helyszíni megfigyeléseket kiegészítik a fénymikroszkópos vizsgálatok eredményei. A *Szent László-legenda*-ból vett minta vakolatáról megállapítható, hogy mészhomokvakolat, becslés szerint 1:2 arányban. Mészcsomók láthatók benne, ami száraz mészsoltásra utal. A csomók mérete nem haladja meg az 1,4 millimétert. A mész színe

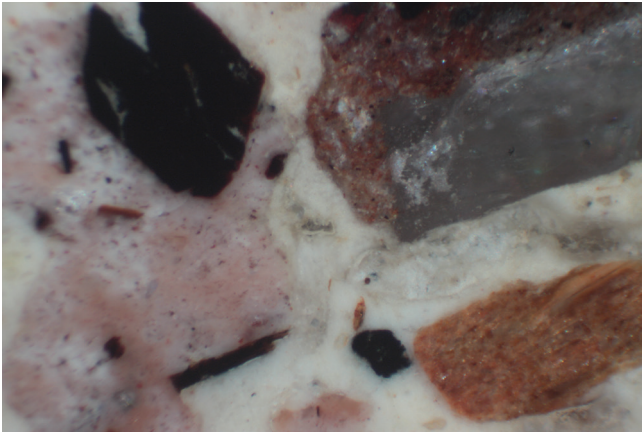
nem teljesen fehér, ami arra enged következtetni, hogy dolomitos lehetett. A karbonátos részek kimarataása után a megmaradt homokfrakció két részre osztható: egy durvább szemcsésre, amelyben a szemcsék mérete nem haladja meg a 3 mm-t és egy iszapfrakcióra. A felhasznált homok vulkáni eredetű. Ezek mérete kisebb 3 mm-nél. A vulkáni eredetű homok hidrauliként viselkedik a habarcsban, így a vakolat jobb megtartású (22. kép).

Az északi és déli falról vett minták keresztmetszete alapján megállapítható, hogy vakolatuk megegyezik (23. kép).

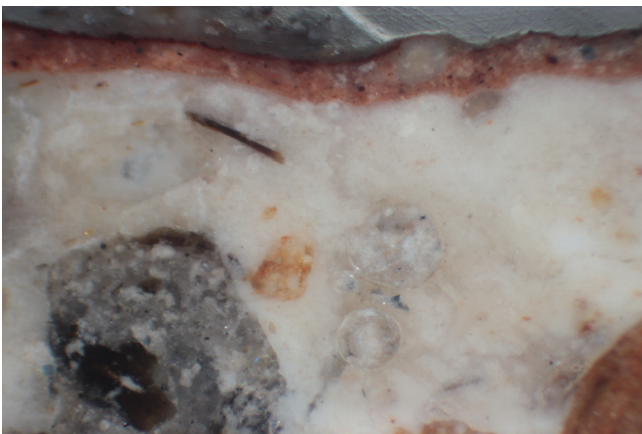
A *Mária gyermekével* jelenet, a kosarat vivő szent alakjának, valamint az északi oldalon a két orvosszent ábrázolás vakolatának mintáiról megállapítható, hogy a vakolatokhoz felhasznált töltőanyag vulkáni eredetű, akárcsak az *Utolsó ítélet* és *Passió* jeleneteinek vakolatáé. A templom déli, külső falképeinek vakolatösszetétele megegyezik a templomhajó belsejében található falképek zömével (*Utolsó ítélet*, *Passió* jelenetei, *Szent László-legenda*).



22. kép. A Szent László-legenda vakolatából készült homokfrakció sztereo-mikroszkópos felvétele.



23. kép. Az Utolsó ítélet jelenetéből vett minta keresztmetszet-csiszolata, polarizációs mikroszkópos felvétel, 20-as objektív.



24. kép. A Szent László legenda jelenetéből vett minta keresztmetszet-csiszolata, polarizációs mikroszkópos felvétel, 20-as objektív.

A torony takarásában lévő falkép vakolata szintén megegyezik a többi falkép vakolatáéval.

A templombelső falképeit kivétel nélkül mind közvetlenül a vakolatra festették. A levett minták mikroszkópos keresztmetszet-csiszolatainak némelyikén ugyan több egymás feletti réteg is látható, de ezek festékhatárok, az egymásra festett színekkel, festékréteg-határokkal hozhatók kapcsolatba, nem pedig egy egységes mészréteggel, amit felhordtak volna a kifestés előtt (24. kép).

A templom összes falképének festéséhez elsősorban földfestékeket használtak, sárga és vörös okkereket. A polarizációs mikroszkóppal végzett vizsgálatok alapján megállapítható, hogy ezeken túl még mésszel és növényi szénnel festettek. A színek kialakításához az említett pigmenteket és azok keverékeit alkalmazták.

Összegzés

A templom külső és belső falképei freskó technikával, helyenként azonban szekkós kötéssel készültek. Az erősen megkopott felületek, valamint az egyes területeken lemezesen elvált festékréteg arra utal, hogy a kifestés erősen száraz időben történt. A részletek megfestésekor már

meglehetősen szikkadt lehetett a vakolat, ezért legtöbb esetben csak szekkós kötés tudott kialakulni.

A templombelsőben mindhárom oldal három regiszterben falképekkel borított. A déli oldalon a felső regisztert elfoglaló *Utolsó ítélet* és az alatta lévő *Passió* sorozat első képciklusa egy időben készülhetett, azonos műhely keze munkája.

A nyugati oldal felső regiszterében induló és az északi oldalon záruló *Szent László-legenda* valamint az alatta folytatódó *Passió* jelenetei szintén ugyanebben az időszakban születtek, és ugyanazon mesternek tulajdoníthatók.

A falképek megfestésének menete a következő volt: a vakolat felvitele után néhány centiméter széles spatulával elsímitották a felületet. Elsősorban vízszintes és enyhén íves vonalban, ahogy a kar lendülete engedte. A falképek egyik fontos jellegzetessége a vakolat felületének elsímítése. Hasonlóan megmunkált felületek találkozása esetén jogosan vetődhet fel készítőik azonossága.

Az egymás feletti regiszterek határainak eldolgozására nem szenteltek különösebb figyelmet, ugyanakkor a függőleges vakolathatárok alig észlelhetők, annak ellenére, hogy egy részük nem a jelenet közepét szeli át, hanem választókeretre esik.

A képmezőket kicsapózsineggel jelölték ki. A glóriák előkarcolásait hegyes végű eszközzel, még a nedves vakolatba végezték. A körző középső leszúrási pontja minden glóriánál megtalálható.

Az arckók kifestésének jellegzetessége a világos alap, amelyre az árnyékok és a kör alakú arcpír került. Csúcsfényeket nem festettek, inkább az arc világos alapszínét hagyták élni. A szem, orr, száj és arc vonalát hangsúlyos sötét kontúrral jelölték. Többkezűség nehezen ismerhető fel, mert az alakok zöme hasonló, karakter nélküli, kifestésük módja sem igazán változik a történetek előadása során. Talán egy aprócska különbség abban mutatkozik meg, hogy az arcpírok helyenként szabályos kör alakúak, máshol pedig a járomcsont vonalát követik.

A ruhák megfestésénél sem látunk különösebb eltérést, mindegyiké egységes. A formákat telibe festették a ruha alapszínével, majd egy jóval sötétebb árnyalattal meghúzták az árnyékokat, és végül itt is a kontúroknak jutott a domináns szerep.

Rangsorolásbeli különbségeket sem igazán vehetünk észre. Sem az alakok nagyságában, sem kidolgozottságukban. Talán enyhe kivételt képez az *Utolsó ítélet* részeként megjelenített köpenyes Madonna és a ruhája alatt tömörülő, fohászokodó hívek arca, alakja (25. kép). Egyszerűbb és sokkal lazább megfogalmazás, mint a többié. Szent László lova is díszesebb felszerszámozást kapott, mint a kuné. Ezeket leszámítva nem igazán tettek különbséget az alakok között. Ugyanolyan karakterük van, sok esetben a mozdulatuk is nagyon hasonló. Arcuk sematikus, érzelmeket nem fejeznek ki.

A térbeliség érzékeltetésére csupán néhány nagyon kezdetleges kísérlet utal, perspektívaábrázolásról azonban nem beszélhetünk. Legtöbb jelenet egyszerű sík hát-



25. kép. Köpönyeges Mária, részlet az Utolsó ítélet jelenetéről.



26. kép. Részlet a Mennyek országáról.

teret kapott. Az építészeti elemek többnyire laposak és díszletszerűek. Enyhe próbálkozást a *Mennyek országának* erődtményénél láthatunk (26. kép).

A *Szent László-legenda Birkózás* jelenetének háttérben lévő két fa sem színvilágában, sem formájában nem naturalisztikus (27. kép).

Az *Utolsó vacsora* megterített asztalát sem perspektivikusan, rövidülésben, hanem felülnézetből ábrázolták. Az asztal terítékeit többféle szemszögből ábrázolták. Míg a tálakat a hallal felülnézetből, addig a kenyereket, korsót, poharakat, késeket oldalnézetből mutatták be (28. kép).

Ez a kettősség az alakok elrendezésében is megmutatkozik. Egymás mellett és egymás mögött is megjelennek figurák. Az *Utolsó vacsora* apostolai egymás mellett, az asztalt körül ülve sorakoznak. A *Szent László-legenda* kivonuló, majd az ütközetben részt vevő katonái mindkét seregben egymás takarásában állnak. Ezek ellenére térbeliség nem igazán érzékelhető.

A déli és az északi falon két olyan kifestés is található, melynek hovatarozása kérdéses.

Az egyik a déli oldalon a *Passió* jelenetek indítóképe és az *Utolsó vacsora* között található *Mária gyermekével* ábrázolás. A falképet erősen kopott festett rétege miatt nehezen lehet stilsztikailag összehasonlítani a többi falképpel. Ezen részlet megfestésének időpontja is kérdéseket vet fel, ugyanis a szakirodalom úgy véli, hogy később keletkezett, megcsonkítva a már korábban felfestett *Bevonulás* jelenetét. A súrlófényes felvételek azonban ezt megcáfolják. A *Passió* ciklus jeleneteinek vakolathatárai ráfutnak a Mária-ábrázolás festett felületére, ami arra utal, hogy korábbi, mint a két oldalán lévő falképek. Az eddigi vizsgálatok azt mutatják, hogy a *Mária gyermekével* jelenet vakolata vulkáni eredetű homokot tartalmaz, akárcsak a *Passió* jelenetei. Ezen az alapon feltételezhető lenne az egybetartozásuk, azonban a vakolataik közötti



27. kép. Részlet a Szent László-legendája jeleneteiből.



28. kép. Déli oldal középső regiszter: Bevonulás Jeruzsálembe, Mária gyermekével és az Utolsó vacsora jelenetek.

megmunkálásbeli különbségek kétségessé teszik e falképek egyidejűségét (29. kép). A *Mária gyermekével* jelenet vakolatán ugyanis nem észlelhetők a *Passió* epizódjainak vakolatát sűrűn barázdáló, markáns spatulanyomok. Az is kérdésessé teszi az egyidejűséget, hogy a déli oldalon a Mária ábrázoláshoz hasonlóan több, ennyire megkopott festett felülettel nem találkozunk.

Az északi oldalon a *Passió* jeleneteinek folytatásában egy külön vakolatrészen látható két orvosszent, valamint a déli oldalon a *Mennyek országa* alatt lévő kosarat vivő glóriás szent stílusjegyeik alapján elkülönülnek a templombelső többi falképétől. Vakolataik szintén nem sűrűn barázdáltak. A déli oldalon található részen mintha

kicsapózsinog nyomai is feltűnnének a képmező szélén. Vele szemközt csak a díszítőkeret cikcakkos mintájának középvonala lett bekarcolva. A jelenetek vakolathatárai mindkét oldalon benyúlnak a fölöttük lévő regiszter festett vakolata alá. Korábban születtek tehát, mint a fölöttük lévő falképek.

Mindkét oldalon a szentek glóriáját a nedves vakolatba mélyítették, domborították, mintázták. A glóriák dupla körvonalát is hegyes körzővel készítették. A fejek körvonalára és a megmintázott glória széle később lett bevésve. A vonal mentén kipergett vakolatdarabok mind erre utalnak.

A képek színvilága és a kompozíció kifestésének sorrendje megegyezik a templombelső falképeivel, de a



29. kép. A Mária gyermekével jelenet vakolata követi a fal egyenetlen vonalát, azonban a mellette lévő kifestéssel ellentétben felülete eszköznyomokkal sűrűn nem barázdált. Sűrűfényes felvétel.

kifestés módja eltérést mutat. Az arc világos rózsaszín alapjára kerültek seprűszerűen elterülő vonalkás sötét árnyékok. A mésszel festett csúcsfényekre is ez a vonalas megjelenítés jellemző. A kontúrok jelen esetben is hangsúlyosak és erőteljesekek.

A figurák ruháinak megfestésénél hasonló szálkás módszert alkalmaztak, mint az arcoknál. A kosarat vivő szent felsőruházatának árnyékos részén a vonalak formakövetően hajlanak a test után. A szoknya alsó, hullámos szélé nem követi a szoknya redőinek vonalát, így inkább csíkossnak, mintsem erősen ráncoltnak tűnik. Az orvosszentek kezében lévő tégelyek is ezt a megjelenítést követik.

A termélység érzékeltetésére semmilyen elem nem utal. Sík háttéren megjelennek díszítőelemek, vagy egy-egy lapos árkád, de a perspektíva benyomását keltő kísérlet nem született. Akárcsak a többi falképnél, az arcok sematikusak, érzelmeket nem tükröznek. Mikroszkópos vizsgálatok alapján a vakolatuk megegyezik a templom többi falképével. Mindebből nem a falképek keletkezésének egyidejűsége következik, csupán arra utal, hogy minden kifestés alkalmával, helyi anyagokat használtak.

A templom külső falán, a déli oldalon található falképek kopottsága és töredékessége nem könnyíti meg az összehasonlítást a benti falképekkel. Az viszont észlelhető, hogy színviláguk hasonlóképpen egyszerű, nem túl széles palettát használtak. A domináns színek itt is az okker, a vörös és a fehér, valamint ezek keveréke.

A torony takarásában lévő falkép barázdált glóriája a benti falképek közül a két orvosszent és a velük szemben lévő, kosarat cipelő szent glóriájára emlékeztet.

A jelenlegi kutatás eredményei a szakirodalomban már említett állítást támasztják alá, miszerint a falképek mind stílusukban, mind festéstechnikájukban a 14. század utolsó évtizedeire jellemző eljárásokat követik.¹⁷

A felvételeket a szerző és Kiss Lóránd (13., 21., 28. kép) készítette.

IRODALOM

JÁNÓ Mihály (2008): Színek és legendák. Székely Nemzeti Múzeum, Sepsiszentgyörgy – Pallas Akadémia, Csíkszereda.

JÉKELY Zsombor – KISS Lóránd (2008): Középkori falképek Erdélyben. Keskenyész Társai Nyomdaipar, Budapest.

KÓNYA Ádám (1982): Kilyén vallatása. In: Keresztény Magvető 4., Kolozsvár.

Dr. Nemes Erika Tímea

Okl. festményrestaurátor művész

Marosvásárhely

Tel: +40-723-007-106

E-mail: erikafeketics@yahoo.com

¹⁷ Jékely – Kiss 2008. p. 278.