

Oszlopos állóóra restaurálása

Madarászné Gorej Judit

Bevezetés

A tárgy a Magyar Nemzeti Múzeum tulajdona. A restaurálás megtervezésekor nagyon kevés információ volt róla. Gyűjteménybe kerülésének körülményei nem maradtak fent, csupán annyi, hogy 1953-ban újraeltárolták. Formai kialakítása igazán egyedülálló, az ugyanebben az időszakban készült oszlopos órák formai- és díszítési megoldásaitól teljesen eltérő. Nagy segítség lett volna, származási helyét, esetleg tulajdonosának vagy készítőjének kilétét tudni, amely magyarázatot ad az eltérés okára. A szegényes ismeretek birtokában kellett nekilátnunk a nyomozásnak, amit még inkább nehezített, hogy a tárgy rendkívül hiányos állapotban került a restaurátor műhelybe.

Oszlopos állóórák

Magyarországon a 18. század végén vált népszerűvé az oszlopos állóóra, XVI. Lajos korának stílusában. Elterjedéséhez az is hozzájárult, hogy volt rá kereslet, a magyar órákészítés ebben a században érte el fejlődésének csúcsát. Az óra a 18. században szinte közzükségleti tárgyá vált. Az óraházakat fából készítették, a fém csak díszítőelemként jelent meg rajtuk. Az óraházak magassága 40 és

70 cm között változott, külsejével a lakás többi berendezési tárgyához igazodott és maga is bútordarabbá vált¹. Az óradobot, kettő-, négy- vagy hat, antik oszlopos építmény tartotta. Gyakori díszítése a faragott szőlővenyige, virágtartó urna és az óradobot keretező virágfüzér. A látvány mozgalmasságát antikizáló alakok fokozták. Felületük aranyozott, talpzatuk előrefelé ívelt, a faragott díszek mellett előszeretettel használták a masszából kialakított ismétlődő plasztikus díszeket².

A Budapesti Történeti Múzeumban őrzött oszlopos álló órák óraszerkezetének készítői főleg Pesten dolgozó órácsok voltak. A pest-budai óraművesség kiemelkedő időszaka ez, amikor a többnyire osztrák-német területről betelepült mesteremberek önálló órács céhet is tudtak alakítani³ (1-4. kép).

¹ Szép példa erre a Hefele Menyhért által tervezett oszlopos állóóra háza, amely megjelenésében a bútorszámhoz igazodik. Balló 2016 p. 45.

² Pritz 1943 pp. 28-35.

³ Pesten 1701-ben alakultak az első olyan céhek, melyek között már órácsok is voltak. Ekkor még a lakatosokkal és a puskművesekkel alkottak közös céhet, majd 1767-ben megalakult az önálló testületük is. Rostás 2003. p. 6



1. kép. Johann Köstler, Kismarton 19. század első fele. Kiscelli Múzeum óragyűjtemény, Budapest (Radnóti Klára felvétele).



2. kép. Joseph Fellner, Pest, 1820 körül. Kiscelli Múzeum óragyűjtemény, Budapest (Radnóti Klára felvétele).



3. kép. Johann Kerbacher, 19. század első fele. Kiscelli Múzeum óragyűjtemény, Budapest (Radnóti Klára felvétele).



4. kép. Franz Seiffner, Pest 19. század első fele. Kiscelli Múzeum óragyűjtemény, Budapest (Radnóti Klára felvétele).

A „Mathias Samwald in Mischkolz” feliratos óra

A szerző által diplomamunkaként restaurált⁴, a 19. század elején készült óraház a fentebb említett óráknál magasabb, oszlopokkal együtt feltehetően mintegy 107 cm. Faragott jelenetei nem antik mitológiai témát dolgoznak fel, hanem keresztény tartalmúak. Témaválasztásában, díszítésében és szerkezetének kialakításában egyaránt eltér a polgári miliőbe helyezett társaiétól (5-6. kép).

A tárgyat alkotó két fő elem az óraház és a benne elhelyezkedő óraszerkezet. Az óraházat három jellegzetes szerkezeti egység tagolja: 1. talapzati rész, 2. főpárkányzat az oszlopokkal és az oszlopok közötti teret kitöltő díszítő elemekkel, 3. az óradob és az óradobot tartó elemek.

⁴ A Magyar Képzőművészeti Egyetem Iparművészeti Specializációk Fa-bútor Specializáció keretében, a 2015/2016-os tanévben. Témavezető Kovács Petronella DLA. Madarász Gorej 2016.

A talapzat hátrafelé ívelő szerkezet, építészeti jellegű tagozódással. Felületét szürkés-kék márványimitáció fedi. Két szélső elemének oldalait aranyozott áttört rátét díszíti, középső elemén virágot, szőlőt, szőlőlevelet ábrázoló faragott és aranyozott ornamentika van.

A főpárkányzatot aranyozott fogrovdísz⁵ borítja, alatta a metopének és epistylonnak megfelelő áttört tagozat helyezkedik el⁶, amelynek oldalain aranyozott rozeták vannak. Tetejének két oldalán egy-egy fehér színűre festett szoboralak helyezkedik el. A talapzatot a főpárkánnyal, mára már elveszett hat oszlop és az oszlopok közötti részt kitöltő háttérdísz kötötte össze.

Az óradob, az alján kialakított „nyakkal” és a két oldalán lévő ívelt vonalú tartóelemekkel csatlakozik a



5. kép. Az óra restaurálás előtt előlnézetben (Nyíri Gábor felvétele).



6. kép. Az óra restaurálás előtt hátulnézetben (Nyíri Gábor felvétele).

⁵ Az ornemens típusok elnevezései ld. Szabolcsi 1972. Ornemens típusok táblázatai, I. táblázat.

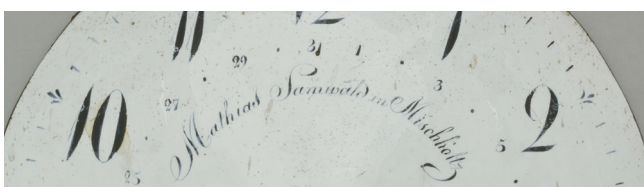
⁶ Oszloprendekhez köthető párkányzati kialakítások, ld. Zádor 1984. p. 97.



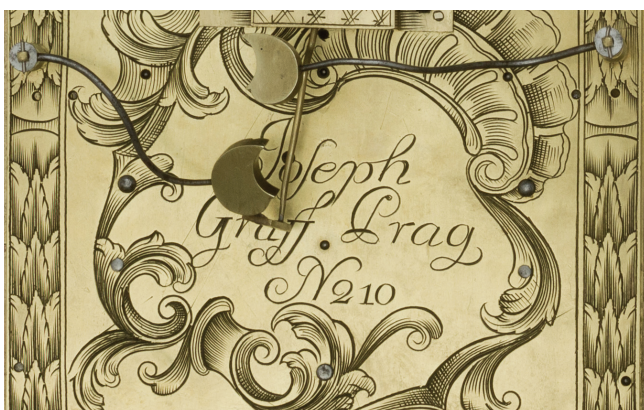
7. kép. Az óraszerkezet számlap felőli oldala restaurálás előtt (Nyíri Gábor felvétele).



8. kép. Az óraszerkezet hátoldala restaurálás előtt (Nyíri Gábor felvétele).



9. kép. A számlapon lévő felirat (Nyíri Gábor felvétele).



10. kép. Az óraszerkezeten lévő felirat (Nyíri Gábor felvétele).

főpárkányhoz. Az ívelt vonalú elem felületét vörös színű márványimitáció fedi. Díszítése faragott voluta, aranyozott akantusz levél és urna. Az óradob oldalán aranyozott virágfüzér, tetején faragott, fehér színűre festett alakokból álló jelenet látható.

Az óraházban négynegyedes ismétlő, rúgóhajtású, ingaszabályozós, Clement gátszerkezettel és naptármutatóval működő mechanikus óraszerkezet foglal helyet⁷ (7-8. kép).

A zománcozott óraszámlemez arab számozás és felirat a készítő nevével és a készítés helyével: *Mathias Samwald in Mischkolz* (9. kép). Három óramutatója van: óra-, perc- és dátummutató. Az óradob fedőlemezét levéve, vésett felirat válik láthatóvá: *Joseph Graff Prag N210* (10. kép). A számlapot egykor keretbe foglalt domború üveg fedte. A hiányzó üvegráma az állványzaton lévő zsanérra volt akasztva és fémstifttel rögzítve.

A tárgyon lévő figurális kompozíció

A figurális jelenetek, melyek az óraházat díszítették erősen hiányosak. A fehér színű apró plastikák formai kialakítása a templomok homlokzatán lévő, kőből készült nagyobb méretű szobortársaikat idézik. A márványfestés, a talpzat egyéni, hátrafelé ívelő térkialakítása, a főpárkányzat tagoltsága a barokk templomok oltáira emlékeztetnek.

A jászói premontrei prépostság templomának melékoltárán, a restaurált tárgyon lévő feltehetően apostol figurához hasonló módon ül Mária Magdolna alakja mezítlábasan és fodrozódó ruházatban (11-12. kép). Az alkotó Johann Krauss bajor származású, bécsi iskolázottságú mester 1761-ben készítette a templom szobrászati díseit. Az oltárok párkányzatain ülő szentek és egyéb alakok szobrainak elhelyezése liturgiai szabályok alapján meghatározott. Analógia kutatás során arra a meglepő eredményre jutottunk, hogy az óra sokkal több formai rokonságot mutat a barokk oltárokkal, mint az empire oszlopos órákkal (13-14. kép). Felmerült a kérdés, vajon van-e köze a tárgynak az egyházi berendezésekhez?

A Bernát Baumgartner vezetésével, 1764-1767 között készült székesfehérvári volt jezsuita templom sekrestyéjének berendezésekor a szekrényeket oltárszerűen alakította ki Johann Hyngheller pálos mester, aki a templom oltárképeinek miniatűr méretű faragott másolatait készítette el, és így a sekrestye tulajdonképpen a templom makettjévé vált⁸.

A székesfehérvári példához hasonlóan, kialakítása alapján ez az óraház is lehetett sekrestye berendezés része, a templom valamely oltárának kicsinyített másaként. August Strindberg „Történelmi miniatűrök” c. könyvében említést tesz sekrestyében lévő óráról: „a sekrestye ajtaja ugyanis nyitva állt, s az óra ketyegett ott bent a falon ilyen nyugodtan és biztosan, minden másodpercben egyet”⁹.

⁷ Vályi Huba órásmester és igazságügyi szakértő szóbeli közlése alapján.

⁸ Igaz 2007. pp. 123-127.

⁹ Strindberg 2016. p. 80.



11. kép. Mária Magdolna alakja
a jászói premontrei prépostság mellékoltárán
(forrás: Igaz 2007).



12. kép. A restaurált tárgyon lévő
Apostol alakja
(Nyíri Gábor felvétele).



13. kép. Fraknó, katolikus plébánia- és búcsújáró-templom
Szent Peregrinust ábrázoló mellékoltára



14. kép. A Kortzenbos bazilikában lévő oltár
(forrás: https://en.wikipedia.org/wiki/Pieter_Scheemaekers)



15. kép. Kezét áldásra emelő Krisztus alak (Nyíri Gábor felvétele).



16. kép. Az óradob tetején lévő figurális kompozíció (Nyíri Gábor felvétele).

Ha sekrestyében állt az oszlopos állóóra, az megmagyarázná a kifüggesztéséhez készített lyukakat a talpzat oldalán és hátoldalán, valamint az óradob enyhén, a néző felé dőlését, hogy kissé magasabbra téve is jól látható maradjon a számlapja.

Az óraházon elhelyezett figurális kompozíció egyik lehetséges magyarázata szerint, a párkányzat szélein ülő alakok apostolokat ábrázolnak, amelyekből kettő maradt fenn és további kettőnek megmaradt a helye. A jobb oldali alak mintha lenézne a talpzatra és figyelne az eseményeket. Mezítlábas alakjuk az alázatot, kopaszodó fejük és hosszú szakálluk aggastyán mivoltukat és az ezzel járó erényt, a bölcsességet sugallják.

Az óradob feletti mezőben Jézus alakja látható, jobb kezét áldásra emelve néz ki egy ház nyitott ablakán, melynek zárva az ajtaja (15. kép). A ház lehet Isten háza, amely megfelelhet az Egyháznak, a nyitott ablak Istennel való imaközösséget, a zárt ajtó a külvilág és a belső tér közötti határvonalat jelentheti. A Jézus alak bal oldalán a hatalmi szimbólumot is jelentő lándzsát tartó római katona áll, hatalma a Jézus által legyőzött világ mulandó hatalma csak. Egyúttal Passió-jelkép is a Jézus oldalát megnyitó lándzsa. Jobb oldalán három tanakodó ember, ők a tanítványok lehetnek. A jelenet két oldalán egy-egy furcsa fa, amelyeknek nagy levelei hasonlóak a talpzat közepén

lévő aranyozott faragáson lévőkhöz, ahol szőlőfürtök is lógnak mellettük. Ezek szőlőlevelek, a fák tehát feltehetően a szőlőtőkét jelenítik meg, amire Jézus azt mondta: „Én vagyok a szőlőtő, Atyám a szőlőműves. Minden szőlővesszőt, amely nem hoz gyümölcsöt, lemetsz rólam, azt pedig amely terem, megtisztítja, hogy még többet teremjen” (János evangéliuma 15/1-11).

Felül sziklás tájon üldögélő várakozó emberek, nő, gyermek és aggkorú férfiak, akik felfelé szegeztek tekintetüket, egy gyermek lefelé mutat Jézus irányába. A gyermeket kivéve, mindkét sáv alakjai felfelé tekintenek. A hiányos oromzaton egykor talán Krisztus színéváltozását vagy mennybemenetelét ábrázoló jelenetet lehetett látni (16. kép).

A kompozíció sziklás táj közé van helyezve. A szikla, minősége révén jelképezi a stabilitást, tartósságot, halhatatlanságot, a statikus élet szimbólumát.¹⁰ Mivel mindez egy óraház dísz, összekapcsolódik a mondanivaló és a tárgyfunkció, Isten országa és az idő mérése között kapcsolat jön létre, mivel az idővel kapcsolatban Jézus tanítása azt mondja: „Beteljesedett az idő és már közel van Istennek országa” (Márk evangéliuma 1/15).

Az oszlopos állóóra alkotói

A tárgy készítőjének és megrendelőjének felkutatását nehezítette az a tény, hogy Magyarországon a 18. században nagyon ritka esetben látták el a berendezési tárgyakat mester- vagy manufaktúrajelzéssel, kastélyinventáriumok jelével, mint ahogy az Európában szokás volt. Manufaktúra- vagy műhelynaplók, megrendelőkönyvek, számlák sem maradtak fenn, melynek egyik oka a két világháború okozta pusztulás és anyagmozgás, másik oka, hogy nem volt olyan kiépített rendszere az adatok rögzítésének, mint Nyugat-Európában.¹¹ Nagy segítség lett volna, az un. „Fügedi jegyzékben”¹² tovább kutatni, de a több kötetet kitevő jegyzék csak akkor nyújt segítséget, ha a tárgy származási helye tudható. Ez esetben még ennyi adat sem állt rendelkezésre.

A tárgy alapos vizsgálata után nem lehetett egyértelműen kijelenteni, hogy egy vagy több mester munkájáról van szó. A korpusz kissé durva kialakítása és a szobrocskák finom vonalai között lévő különbségek alapján két különböző mester munkájának tűnhet. Mindenesetre a faszervezet kialakítása és díszítése olyan készítőkre utal, akik ismerték az oltárépítő asztalosok és oltárfestők munkamódszereit. Mindemellett, természetesen az óramecha-

¹⁰ Pál – Újvári 2016. p. 71.

¹¹ Szabolcsi 1972. p. 9.

¹² Amennyiben a tárgy kastély berendezése volt, itt esetleg megtalálható. A II. világháború és az azt követő időszak megtépázta a kastélyok berendezését, az értékek mentése érdekében Fügedy Erik miniszteri biztos tett lépéseket. A Veszélyeztetett Magángyűjtemények Miniszteri Bizottsága a kulturális emlékek további pusztulásának megakadályozása és felmérése érdekében hozott hivatal, több kötetes jegyzéket is készített, az un. „Fügedy jegyzéket”, ahol felsorolja kastélyok szerinti csoportosításban a megmentett tárgyakat.

nika működésének alapelveivel is tisztában kellett lenniük.

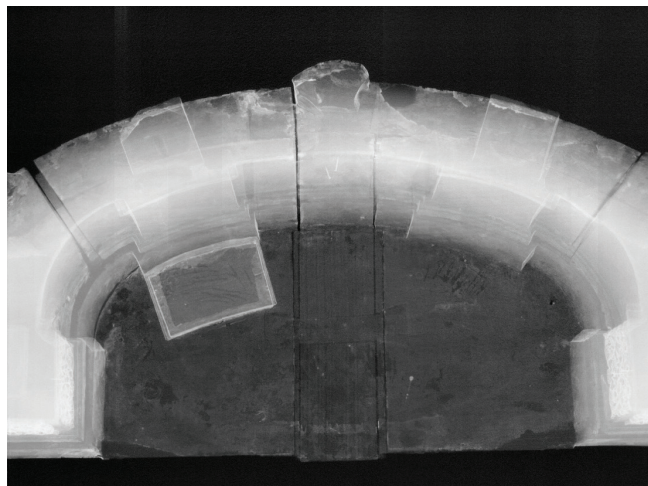
A számlapon lévő órásmester neve egy egyházi feljegyzéseket tartalmazó családfakutató honlapon megtalálható volt, mely szerint Mathias Samwald Ausztriában, Wartmannstett-ben született 1779. szeptember 17-én.¹³ A miskolci adattár feljegyzéseiben megtudható róla, hogy órásmester, Nyitra városából 1811-ben költözött Miskolcra, ahol előmutatta a tanácsnak a Nyitráról kapott bizonyáglevelét.¹⁴

Az óraszerkezet hátoldalán lévő órásmester Joseph Graff 1729-ben született Prágában, 51 éves korában halt meg, termékeny szakmai élete volt, több munkája napjainkra is fennmaradt.¹⁵

Készítéstechnikai megoldások, anyagvizsgálati eredmények¹⁶

Az óraház kialakításához tömör hársfa elemeket használtak, ami viszonylag súlyossá tette a tárgyat. Az alkatrészek összeállításánál nem vették figyelembe a fa anatómiai irányát és ággöcsöt tartalmazó faanyagot is felhasználtak. Az alkatrészek deformálódtak, rések, repedések, pontatlan illeszkedési vonalak alakultak ki.

A tömörfa egységek találkozásánál legtöbbször nem készítettek csapozásokat, a vésővel, gyaluval megdolgozott sima felületeket enyvvvel egymáshoz ragasztották. A talapzaton egy esetben alkalmaztak lapolást, míg kettős fecskéfark alakú idegen csap beeresztésével készült szélesítő toldást több helyen is (17. kép). Az óradob íves tartóelemeit egyenes beeresztéssel rögzítették, az alkatrész teljes vastagságában.



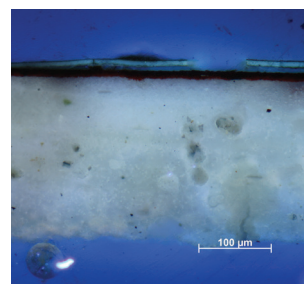
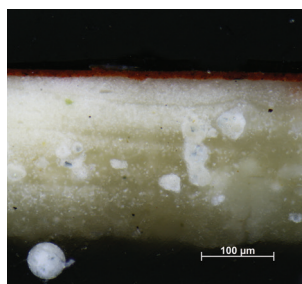
17. kép. A talapzat összeillesztési módja röntgenfelvételen (Horváth Máttyás felvétele).

¹³ <http://familysearch.org/ark:61913/1:1VZL6H2V>

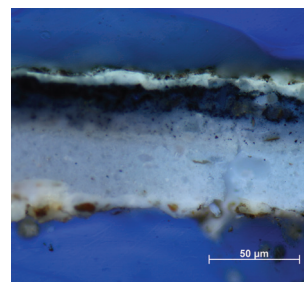
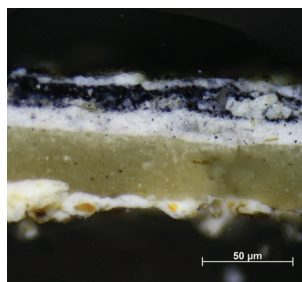
¹⁴ Az információ a miskolci levéltár munkatársától Bodnár Tamás levéltárostól származik.

¹⁵ Abeler 2010. p. 189.

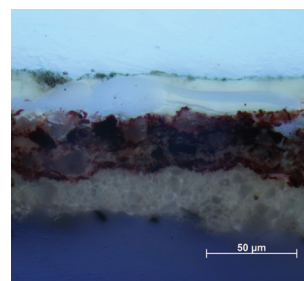
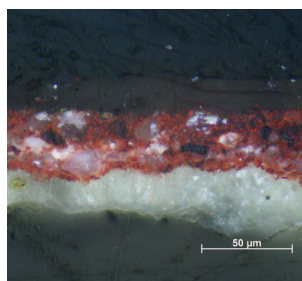
¹⁶ A festékrégeket Vihart Anna DLA – az MKE, Restaurátor Tanszék oktatója – segítségével mikroszkópos keresztmetszet-csiszolatokon, a pigmenteket pormintákon vizsgáltuk.



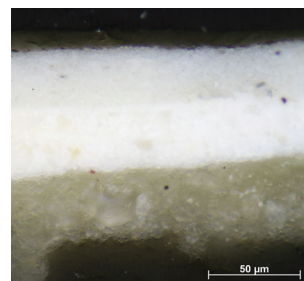
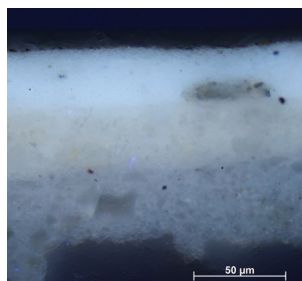
18. kép. Az aranyozásból vett minta rétegfelépítése alulról: hat sávban felhordott alapozás, bólsusz, arany, két réteg fehérjetartalmú bevonat (mikroszkópos keresztmetszet csiszolat, szerző normál és UV-lumineszcens felvétele).



19. kép. A szürkéskék márványozásból vett minta rétegfelépítése alulról felfelé: ólomfehér tartalmú alapozás, áttetsző, kötőanyagban gazdag réteg, világosszürke, rajta sötétebb szürke réteg, mindkettő ólomfehér és faszén-fekete tartalmú, két réteg fehérje alapú bevonat (mikroszkópos keresztmetszet csiszolat, szerző normál és UV-lumineszcens felvétele).



20. kép. A vörös márványozás felépítése alulról felfelé: fehér, kissé áttetsző alapozás, vörös festékréteg (vasoxid, grafit és aprószemű, kettőstörő vörös pigment), két réteg fehérje alapú bevonat (mikroszkópos keresztmetszet csiszolat, szerző normál és UV-lumineszcens felvétele).



21. kép. Szoborról vett fehér minta rétegszerkezete alulról felfelé: kréta töltőanyagú alapozás, ólomfehér és krétatartalmú réteg, ólomfehér réteg (mikroszkópos keresztmetszet csiszolat, szerző normál és UV-lumineszcens felvétele).

A felületet sok helyen nem simították el, a rajta lévő alapozás ellenére is láthatók maradtak a szerszámnyomok – gyalu, fűrész, véső okozta mélyedések.

A hiányzó oszlopok közötti, szintén hiányzó háttérrel kitöltő faragványok helyén nyers színű, lenből készült vászonkötésű textil, rajta vörös színű festék – mínium – maradványát találtuk.

Az aranyozott ornamensek több rétegben felvitt gipszes alapozást kaptak, amire sárga és vörös bóluszt, végül laparanyat tettek (18. kép).

Az óraházon lévő szürkés-kék márványozás jellegzetes színét az ólomfehér és növényi szén pigmentek keverése adta. Alapozásként ólomfehér- és kis mennyiségű okker pigmentet keverték össze kréta töltőanyaggal. A márványozást a szürkés-kék három árnyalatának variálásával hozták létre, a kétféle pigment arányváltoztatásával (19. kép).

A vörös márványozás csontszínű alapozást kapott alaptónusként, amelyre kétféle vörös és egy fekete pigment felhasználásával, megjelenésében vörös és rózsaszín mintázat került (20. kép).

A fehér plasztikák színét a három rétegben felvitt ólomfehér és kis mennyiségű növényi szén pigment adta (21. kép).

Oszlopos állóóra oszlopok nélkül

Az óraház felületét lazán lerakódott, valamint erősebben kötődő szennyeződés fedte, ami a festett felület repedéshálójába is beült. A legszennyezettebb a párkány és a talpazat teteje volt, ahol az összecementálódott por alatt a márványozás alig látszott (22-23. kép). A talpazat hátoldalán – meszes falfestéskor odakerült – sötét-kék és fehér színű pöttyök voltak láthatók.

A vázszerkezet deformálódott, a ragasztások elengedtek, a csapozások a síkból kiemelkedtek. Az óradob tetején két hosszanti repedés keletkezett, csak a felette lévő szegekkel hozzáerősített plasztika tartotta össze.

Az óradob belsejében, a peremén és a talpazat hátoldalán kihásítottak darabokat az alapfából, a talpazat tetejéről fűrészszel távolították el az oszlopok közötti teret kitöltő elemek egyikét. A párkány hátoldalán durva beavatkozások nyomai, szegek által ütött lyukak, kráterek voltak láthatók.

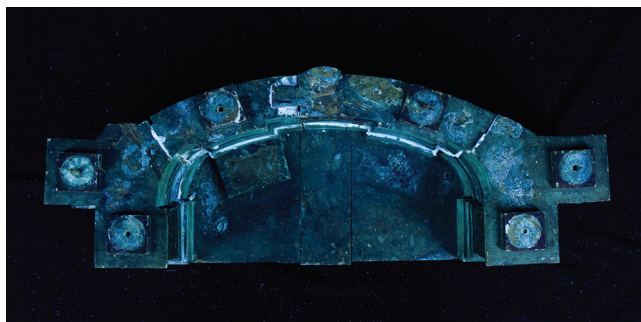
A festés, aranyozás sok helyen lepergett, meggyengült kötőanyaga miatt elvált az alapfától.

A leírókarton a tárgyat „romos” állapotúnak jellemezte, nem véletlen, hiszen már első ránézésre is feltűnt számos díszítő és szerkezeti elem hiánya. Lenyomatuk többnyire megmaradt, azokat számba véve két csoportra voltak oszthatók.

1. Szimmetrikus, rekonstruálható formák: 27 gyöngyszem, 2 szikla alakú forma, 3 metopé és epistylon tag, 5 abakusz, 16 rozetta, takarólécek az óradob peremén és két oldalán, valamint a takarólemez letörött sarka. A talpazaton a faragott, festett, aranyozott díszek közül három láb, egy posztamens, a virág- és a szőlőmotívum bal fele, valamint az alapfa réseit kitöltő, elveszett falapocskák.



22. kép. A talpazat állapota restaurálás előtt (Nyíri Gábor felvétele).



23. kép. A talpazat restaurálás előtt UV-lumineszcens felvételen (Nyíri Gábor felvétele).

2. Be nem azonosítható, rekonstruálhatatlan formák: a felső részen a kompozíció csúcspontja, a sziklás táj hat figurális eleme, a virágfüzér folytatása, a geometrizált voluta tetején egy-egy dísz, a párkányzat tetején két szoboralak. Az alsó részen a talpazatot szegélyező dísz, az alján három plasztika, tetején feltehetően hat elem.

Hiányzott továbbá a felső és alsó részt összekötő, az óraház elnevezését is adó hat oszlop – oszlopfő, párnatag, nyaktag, oszloptörzs, oszlopgyűrű – és az oszlopok közötti teret kitöltő háttérdísz faragványai, valamint a hozzáerősített textildíszítés.

Az óramechanika felületét olajjal és porral keveredett szennyeződés és korrózió fedte (24. kép). A muta-



24. kép. Az óraszerkezet állapota restaurálás előtt (Nyíri Gábor felvétele).

tók deformálódtak, a rajtuk lévő barnítás lekopott, az egyik mutató leesett. A zománclap szélei lepattogzottak, a felfestett számok megkoptak. A csapáglemezeket tartó ékek meggyengültek. A mutatót rögzítő domború alátét és a rögzítő ék, az ingalencse, az ingarúd, a felhúzó kulcs, az üvegráma az üveggel, valamint a számlapot tartó csavarok hiányoztak a szerkezetről.

Korábbi javítások nyomai a tárgyon

A legtöbb utólagos beavatkozást az óradobnál végezték, ugyanis az eredeti óramechanikát egy átalakított szerkezettel pótolták. A Joseph Graff nevével szignált, eredetileg kisebb óraházhoz készült, sorszámozott óramű méretét egy kerek csapáglemezzel és négy távtartó oszloppal megnövelték. A kerek csapáglemezt hevenyészett módon, négy sárgaréz lemez összeforrasztásával állították össze, a zsanérok kissé elcsúsztak és a felületén durva megmunkálások nyomai voltak láthatók. A motorkerekek tengelyének négyzetes keresztmetszetű végét meghosszabbították, amik a használat során eltörtek. A szerkezet a spirális hangrúdtól távolabb került, ezért a hangadó kalapácsok karjait megtoldották. Az inga helyén is változtattak és lejjebb helyezték a horgonyhidat. Az átépítéshez az óramechanikát darabokra szedték és új furatokat készítettek a csapáglemezeken.

Az átépített szerkezet beépítésekor lehántolták az alapozás egy részét az óradob széleinél, belsejébe, a rések elfedésére papír ragasztószalagot tettek, valamint kicserélték a spirálgongot tartó léceket, amit kívülről kárpitosszettekkel erősítettek fel. Az inganyílást egy fa alkatrészszel szűkebbé tették.

A talapzat szétvált elemeit vastagon felvitt enyvvel ragasztották, a réseket ragasztóval kitöltötték, de a ragasztás így is elvált. A felső rész ívelt elemén a ráfolyt ragasztóréteg az alatta lévő festékréteget lerántotta.

A hiányzó oszlopok nyomában

A hiányzó oszlopok formája és díszítése csak a talapzaton megmaradt oszloplábazaton lévő alapozás nélküli folt és egy megmaradt abakusz alján látható körvonal lenyomata alapján képzelhető el. Az abakusz, az építészetben alkalmazott oszloprendek közül leginkább a római kompozit oszlopfőn lévőre hasonlít, de a közepén nem található a típusra jellemző stilizált növénymotívum. Az oszlopfőhöz eredetileg csatlakoznia kellett még párnatagnak, nyaktagnak, oszloptörzsnek és lábazati tagozatoknak. Ezeknek az elemeknek a mérete az építészeti arányok alapján elvileg kiszámítható az abakusz méretéből is. Megfigyelhető azonban, hogy az oszlopos állóórákon és bútorokon lévő oszlopok az építészeti arányoktól, hol jobban, hol kevésbé, de eltérnek, a formát átveszik ugyan, de a tárgy arányaihoz igazodnak. A megmaradt abakusz az oszlop szerkesztéséhez nem elegendő, ehhez legalább egy oszloptörődék lett volna szükséges. Az aranyozott abakusz alapján feltételezhető, hogy az oszlopfő és az oszlopgyűrű



25. kép. Digitális rekonstrukció az oszlopkorról (készítette: Mart Ákos).

is aranyozott volt, a megmaradt facsapokból és farostokból pedig arra következtethetünk, hogy fából készültek, erről az elképzelésről digitális rekonstrukció készült (25. kép). Az oszlopok mögötti háttér még ilyen módon sem rekonstruálható, de feltehetően eredetileg vörös textil háttér előtt és alatt elhelyezkedő figurális kompozíció lehetett. A koronarészen lévő jelenettel együtt teljesebben ki az óraházon bemutatott történetek mondanivalója.

Mivel a digitálisan rekonstruált oszlopok aránya és díszítése nem bizonyított, tényleges rekonstrukciójukra nem került sor, de hogy elképzelhető legyen az oszlopos állóóra tagozódása, a kiállításon plexi installáció segítségével lett bemutatva (26. kép).

Az óraszekrény restaurálása

A restaurálás első lépéseként az óraszerkezet a csavarok megbontásával kiemelésre került az óraházból. A továbbiakban a fa- és a fémalkatrészek külön lettek kezelve.

Az óraházon lévő szennyeződés a tisztítás első lépéseként mechanikusan, porecettel, rádiózással került eltávolításra, ezt a korábbi beavatkozás során felhordott vas- tag enyvréteg felpuhítása, illetve leoldása követte CMC (karboxi-metil-cellulóz) vizes géljével. A márványozott felületeken lévő erősebben kötődő szennyeződések eltávolítása a felület rendkívüli vízérzékenysége miatt vízzel illetve, vízzel kevert oldószerekkel nem volt lehetséges,



26. kép. A plexi installációval kiállított tárgy (Nyíri Gábor felvétele).



27. kép. A szétbontott talpzat (Nyíri Gábor felvétele).



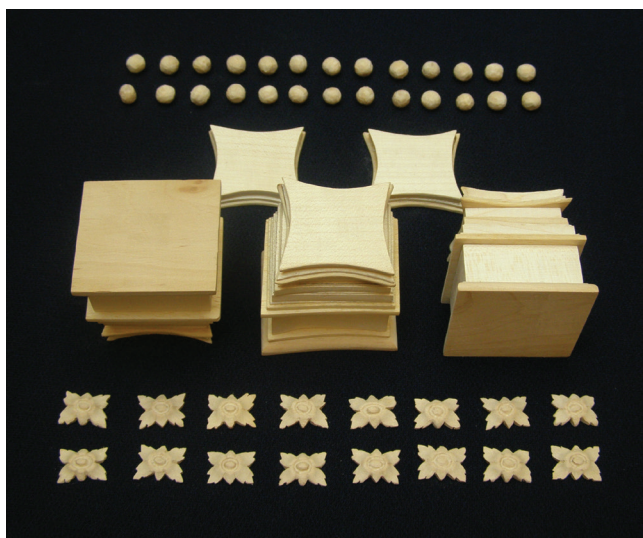
28. kép. A talpzat összeállítás után (Nyíri Gábor felvétele).

mert azok felpuhították a festék kötő- és töltőanyagát. Az oldódási próbák során az alkalmas oldószerek közül a Szuperkromofág¹⁷ rendelkezett a legrövidebb hatóidővel, ezért ez került kiválasztásra. Az aranyozást enzimmal, a festetlen fafelületeket CMC vizes géljével tisztítottuk, mindközben gondosan megőrizve a hiányzó elemek lenyomatát és körvonalát. Ezután az óraház későbbi javítása során helytelenül összeragasztott elemek bontása következett, valamint a párkány két szélén lévő alkatrész szétválasztása és helyes pozícióba való ragasztása (27. kép).

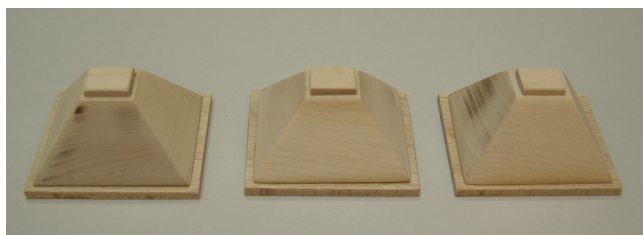
A felvált festék- és aranyozás rétegek rögzítése már a tisztítás során, 15%-os nyúlenyv oldattal elkezdődött.

A talpzat összeállítása előtt próbaszorításokra került sor. A vetemedett elemeket sikerült úgy összeállítani, hogy a talpzat tetején kiálló csapozás a helyére került (28. kép).

A faszerkezet hiányainak pótlása, a rések, repedések kitöltése és a rekonstruálható formák kiegészítése jávorfával történt, a kiegészítések kialakításánál a plasztikák finom szabálytalanságához igazodva, ugyanis a gyöngy-sor szemek szabálytalanok, a párkány vetemedése miatt a párkánytagok és a lábak magassága eltérő volt (29-30. kép).



29. kép. A jávorfából készült pótlások (a szerző felvétele).



30. kép. A talpzat hiányzó lábainak pótlása (a szerző felvétele).

¹⁷ Összetétele: 85-95% diklór-metán, 3-9% metil-alkohol, 1-3% fenyőgyanta. A Szuperkromofág biztonsági adatlapja: www.gurdiorestek.hu/biztonsagi_adatlapok/Nimra_Kft/szuperkromofag.doc



31. kép. A szőlőmotívum kiegészítése a bóluszréteg felvétele után (a szerző felvétele).



32. kép. A kiegészített aranyozott szőlőmotívum (a szerző felvétele).



33. kép. A pótláson lévő aranyozás retusálása az eredeti felülethez (a szerző felvétele).

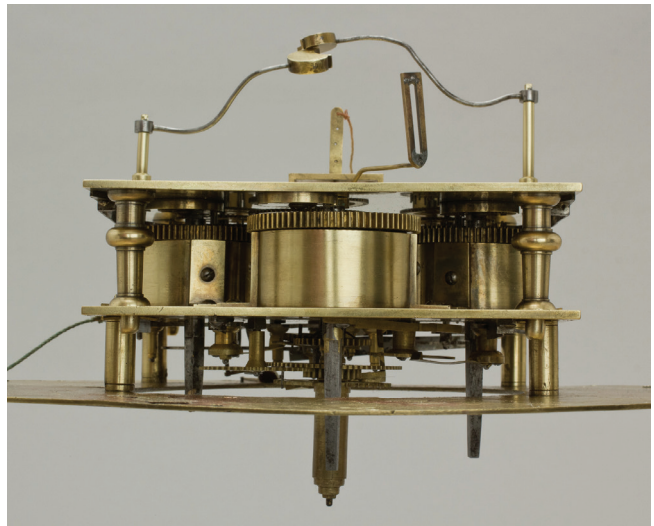
A márványfestés alapozásának hiánya és a pótlások bevonása 25%-os nyúlenyv oldat, bolognai kréta és faszén-fekete pigment keverékével történt.

Az aranyozáshoz előkészített felületek 15%-os nyúlenyv oldathoz adagolt champagne-i krétával lettek alapozva. Polírozás után erre került a tojásfehérje kötőanyagú bólusz réteg, majd a nagyobb hiányoknál 22 karátos laparany, a kisebbek esetében pedig arany akvarellfestés (31-33. kép).

A márványfestés Reneszánsz márkanévű mikrokristályos viasszal, az aranyozás Paraloid B67 10%-os lakkbenzines oldattal lett levédve.

Az óraszerkezet restaurálása

Az óraszerkezet felmérésében és restaurálásában Vályi Huba órásmester és igazságügyi szakértő volt a segítségünkre. A szerkezet alkatrészeire való bontása előtt a



34. kép. A restaurált óramechanika (Nyíri Gábor felvétele).

tekercsrúgókat le kellett engedni, majd a csapágylemezek rögzítéseit eltávolítani.

A nagyobb méretű alkatrészek Argentol oldatba¹⁸ merítéssel, áztatással, puha szörkefével átkefelve, majd desztillált vízzel öblítve lettek tisztítva. A savas kezelést szódabikarbónás átdörzsölés és desztillált vizes öblítéssel való közömbösítés követte. A vasmutatók, a hangrúd acél spirálrugója acélgyapot segítségével váltak szennyező- és korróziómentessé.

A kisebb alkatrészeket benzines áztatással és az óráskok által ismert „kotyvasz” elnevezésű tisztító eleggyel távolította el az órásmester¹⁹, majd a csapágylemezek konzerválása után visszahelyezték az alkatrészeket a lemezek közé. A leesett mutatót domború alátéttel és ékkel rögzítettük. Az óraszerkezetet az alkatrészek kopottsága miatt már nem lehetett működőképessé tenni.

Az acél alkatrészek Ballistol gyártmányú Qick-Browning, szelén-dioxid tartalmú hidegbarnító folyadékkal bevonatot kaptak azokon a helyeken, ahol hiányzott az eredeti bevonat. A többi fémfelületet Mowilith és Paraloid B72 oldatok keverékével vontuk be²⁰, majd legvégül az óramechanikát az óraházba helyezve csavarokkal rögzítettük (34-38. kép).

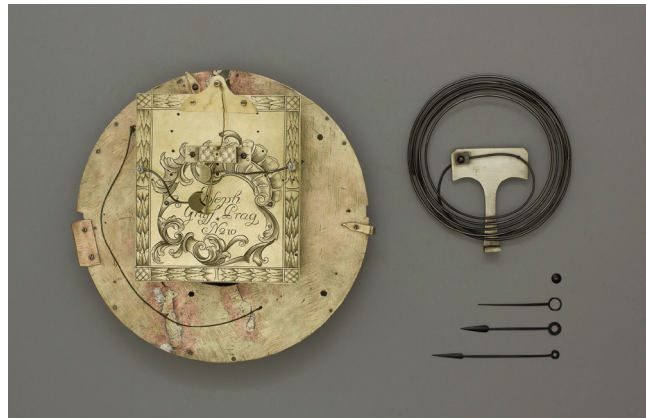
¹⁸ Komplexképző, amely tiokarbamid oldatból, citromsavból és felületaktív anyagból áll.

¹⁹ A recept alapján szükséges hozzá 3 liter víz, 10 dkg kenőszappan, 2 dl szalmiákszesz. A kotyvaszt az óráskok 80 °C-ra melegítik. A kezelés után desztillált vízzel leöblítik, majd gyanta- és savmentes fűrészporrall leszárítják és átkefelik. Tisztítás után már csak cérmakesztyűvel szabad megfogni, mert a kéz bőrön lévő savak ujjlenyomatot hagynak a sárgaréz felületén. Vályi 1967. p. 105., valamint Vályi Huba órásmesterrel való konzultáció alapján.

²⁰ Összetétele: poli(vinil-alkohol), poli(metil-metakrilát), aceton, toluol, xilol.



35. kép. Az óraszerkezet számlap felőli oldala (Nyíri Gábor felvétele).



36. kép. Az óraszerkezet hátoldala restaurálás után (Nyíri Gábor felvétele).



37. kép. Az óra restaurálás után előlnézetben (Nyíri Gábor felvétele).



38. kép. Az óra restaurálás után hátnézetben (Nyíri Gábor felvétele).

IRODALOM

- ABELER, Jürgen (2010): Meister der Uhrmacherkunst. Wuppertal.
- BALLÓ László (2015): Melchior Hefele bútorművészete Szombathelyen. Szülőföld Könyvkiadó Kft.
- IGAZ Rita (2007): A barokk Magyarországon. Budapest, Corvina kiadó.
- MADARÁSZNÉ GOREJ Judit (2016): Oszlopos álló óra restaurálása. Diplomamunka dolgozat. Magyar Képzőművészeti Egyetem, témavezető: Kovács Petronella DLA.
- PÁL József – ÚJVÁRI Edit (2001): Szimbólumtár. Jelképek, motívumok, témák az egyetemes és a magyar kultúrából. Budapest, Balassi kiadó.
- PRITZ István (1943): Magyar órák. Budapest, A Budapesti Királyi Pázmány Péter Tudományegyetem Művészettörténeti és Keresztényrégészeti Intézetének dolgozatai.
- ROSTÁS Péter (2003): Pest-Budai órák és órások. Budapest Történeti Múzeum, Kiscelli Múzeum. Budapest.
- STRINDBERG, August (2016): Történelmi miniatűrök. Budapest, Fapadoskönyv kiadó.
- SZABOLCSI Hedvig (1972): Magyarország bútorművészete a 18-19. század fordulóján. Budapest, Akadémiai kiadó.
- ZÁDOR Anna (1984): Építészeti Szakszótár. Budapest, Corvina Kiadó.
- VÁLYI Ödön (1967): Órás szakmai ismeretek. Budapest, Műszaki könyvkiadó.

Madarászné Gorej Judit

Okl. fa- bútorestaurátor művész

Főrestaurátor

Magyar Nemzeti Múzeum

1088 Budapest, Múzeum krt., 14-16.

Telefon: +06-1-338-2122/468

Mobil: +36-30-335-6931

E-mail: gorej.restaurator@gmail.com