

Egyszerű geometrikus alosztású ablakok – védelmük és megőrzésük fontossága

Mester Éva

Az üvekkorongok szerepe az építészeti üveg történetében

A mindenkori társadalmi igények – összefüggésben a kor gazdasági, technikai fejlettségével, a földrajzi adottságokkal – együttesen hozták létre az épületek szerves részeként funkcionáló építészeti üvegek különféle típusait. Mai tudásunk szerint az első, nyílászárók lefedésére szolgáló üvegeket a Földközi-tenger keleti medencéjében, kizárólag praktikus okokból készítették. Alapanyaguk üvegpaszta volt. Feltételezések szerint a több lépésben megolvasztott, nehezen alakítható masszát forró állapotban nedves homokformákba nyomkodva préseléssel formázták. A kisméretű, a fényt részlegesen áttereszítő korongokat ablakelemként már fel lehetett használni. Az üvegolvasztásban a perzsák jártak élen. Az i.e. 500 körüli években bekövetkezett technikai fejlődés az üveg jobb fényáteresztő képességét eredményezte. Az üvegolvadékot kiegészített agyaggyűrűkbe préselték, homokmag segítségével alakították. Feltételezések szerint a 10-15 cm átmérőjű, 1-2 cm vastag, azonos méretű üvekkorongokat fából készített tartószerkezetekbe építve, esetleg megfelelő teherbírású bronz, ón, vagy ólomfoglalattal körülvéve lakóépületeknél alkalmazhatták. Azonos formájú és méretű elemekből állították össze a nagyobb táblákat. A kör alakú formák változatos felhasználási lehetőségeit ekkor ismerték fel először.¹

A hatalmas kelta birodalom az i.e. 500-400 közötti időben sajátos üveggéneket hozott létre Európában. Az üvegösszetételnek köszönhetően üvegeik tiszták és átlátszóak voltak a magas szilícium-dioxid tartalom miatt. A perzsák módszerét a kelták fejlesztették tovább. Az olvadt üveget a perzsáktól eltérően nem formákba préselték, hanem szabadon formálták sablonok segítségével. Az üvekkorongok kialakítására pörgető és nyújtó technikákat fejlesztettek ki. A 10-20-30 cm átmérőjű elemeket építészeti célokra, ablaknyílások lefedésére használták. A kelták magas szintű technikai tudása a birodalom széthullásával eltűnt, de Európában még az első század végéig készítettek csavaró, pörgető eljárással igen vékony falú üvegtányérokat. Az üvekkorongok nyílászárókba történő alkalmazását az építészeti üveg első, önálló megjelenési formájának tekinthetjük. Tárgyi emlékek és írásos dokumentumok hiányában ennek pontos helyét és idejét nem ismerjük. A 10-50 cm átmérőjű korongok előállítását pörgető eljárással az 500-as évek körül kezdték el ismét



1. kép. Tányérüveg-háttér a strasbourgi dóm üveglakáról.

Európában. Ilyen technikával készült elemekből összeállított táblákat a 6. századtól találunk. Ettől az időtől kezdve, a könnyebben készíthető kisebb átmérőjű elemeket a szerzetesi műhelyek erdei üveghutáiban folyamatosan készítették. Az üvegpáncél összeállítását ólomsín segítségével oldották meg. Praktikusságuk, tartósságuk és megfizethető árak miatt később általánosan elterjedtek a kontinensen – templomok, kolostorok, várkastélyok, lakótornyok, városházák, polgárházak, vidéki kúriák és egyéb épületek üvegezési munkáinál.

Amikor az építészeti üveg történetében a geometrikus alapelemek szerepét és alkalmazását vizsgáljuk, azt találjuk, hogy az üvekkorongok nem csak a legősibbek, de máig a leggyakrabban használt formák maradtak. Készítéstechnikájuk, építészeti alkalmazásuk az egyes kultúrákban újra és újra felbukkan, majd feledésbe merül. Az ókor profán felhasználási területei után a középkorban a szakrális terekben kapott elsődleges alkalmazást. A strasbourgi Notre-Dame katedrális 14. században készült Utolsó vacsorát ábrázoló üvegfestményén az asztalnál ülő Jézus és a tizenkét apostol kompozíciójának háttérében dekorációs elemként jelennek meg a tányérüveg elemek (1. kép). Az üvekkorongokat terülmintaként szívesen használták a gótikus templomok egyszerű kökeretes ablakainál. Ha az ablakok alacsonyan voltak a védelem érdekében rusztikus kovácsoltvas rácsot építettek az ablakok elé (2. kép).

A kisméretű üvekkorongokból álló téglalap alakú paneleket könnyen be lehetett építeni a középkori faragott

¹ Gurmai 1978. 75-76. pp.



2. kép. Kovácsoltvas védőrács.



3. kép. Az üvegtáblák beépítése a kőkeretbe, laposvasak segítségével.

kőkeretekbe a külső oldalról, ahol a táblák két függőleges szélé felfeküdt a falazatra, alsó és felső végüket két, élére állított laposvas segítségével kétoldaltól rögzítették.

A belső oldali vas széléit jobb és baloldalon mélyen a falazatba építették és külső oldalukat fém fülekkel látták el. Az üvegtáblák súlya a beépítés után ezekre a fémfülekre terhelődött. A falba épített tartók elé helyezett üvegtáblákat a mozgatható laposvasakkal rögzítették oly módon, hogy nyílásaikon keresztülbujtatták a fémfüleket, amikbe erős fémstifteket helyeztek, ezzel évszázadokra biztosítva a mezők statikáját. Ezt a módszert a középkortól kezdve alkalmazták a templomi ablakoknál (3. kép). A hatalmas svájci katedrálisok óriási méretű mérnöves ablakainál gyakoriak a szintelen tányérüvegből álló egyszerű terülminták az adományozó család dekoratívan megfestett címerüveg ábrázolásaival. Ez már az a korszak, amikor a címeres képek kikerülnek a gótikus üvegfestményből és az ablakmezőt uraló önálló címerüveggé válnak (4. kép). Más európai országban is szívesen építettek a kőkeretekbe tányérüvegeket a hely szelleméhez kötődő címerekkel. A nagy magasságban lévő templomi ablakoknál a díszítés nélküli felületek a jellemzők.



4. kép. A berni katedrális címerüveges ablaka, tányérüveg háttérrel, 1714-ből.



5. kép. Szászivánfalvai templom gótikus ablaka.

Magyarországi tányérüveg ablakokat csak elvétve találunk a közismert háborús pusztítások miatt. Szászivánfalva evangélikus templomának vélelmezhetően a 15. századi ablakai vannak. A szentély gótikus, mérnöves nyílászáróiban máig fellelhető tányérüvegből álló kompozíciók egyedülállónak számítanak² (5. kép).

² A szentély mészkőből faragott pasztofóriumának készítési dátuma



6. kép. Dávid király tányérüvegekkel díszített oszlopcsarnokban.



7. kép. Elüvegtelenedett peremezett tányérüveg a középkorból.

Ebből a korból színes ábrázolások tanúskodnak a geometrikus elemekből építkező ablakok létezéséről. A Mátyás-Graduale gazdag tárháza ezeknek. Az igényes építészeti környezetben kizárólag ilyen egyszerű mintázatú, semleges színezetű ablakokat látunk. Az egyik részletgazdag iniciáléban jól felismerhető az Ószövetségi jelenetben Dávid király, aki az Úrhoz könyörög palotájának üvegkorongokkal díszített oszlopcsarnokában (6. kép).

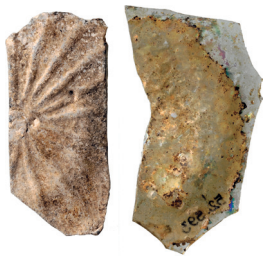
A hazai építészeti alkalmazásokat a régészeti feltárások mutatják. Számos lelet került elő a középkori Budai várból és a Margit-szigeti domonkos apácák kolostorából. A festetlen korongok közötti négyzetes, vagy háromszög alakú térkitöltő elemeket az igényesebb megjelenés érdekében ritkán dekoratív kontúrmintákkal festették.³ Az üvegkorongok, más néven tányérüvegek, vagy köldökösüvegek németül butzenscheibe, bucni, készítése és alkalmazása a magyar építészeti üvegek történetét éppúgy végigkísérik, mint az európai kontinensét. Építészeti szerepének fontosságát napjainkig tartó kedveltsége bizonyítja. A korongok egyre vékonyabbá váltak, sokféle méretben és színezetben, peremezetlen vagy peremezett kivitelben is előállították (7. kép).

Egyszerű készítésüknek köszönhetően az erdei üvegcsűrőkben tömegesen állították elő és vándor üvegesek hordták szét az egész országban, akik helyben megjavították az „romladozó” ablaktáblákat. Ennek később jelentkeztek a hátrányai. Az olcsóbb üvegalkotók, a helyben talált szennyezett homok és a magas hamusír tartalom miatt lényegesen rosszabb minőségűek voltak, mint a drága alapanyagokból, fejlett üvegolvasztó kemencékben, külföldön (Velencében, Raguzában) előállított kristályüveg társaik. A kétféle üveg közötti különbséget a kémiai és fizikai jellemzők határozzák meg, ami az üveg kristályszerkezetének állapotváltozásában, az elüvegtelenedés folyamatában mutatkozik meg (7. kép).

Az üvegkorongokat legnagyobb számban szintelen üvegből, mintázat nélkül készítették. Díszesebb épületeknél plasztikus felülettel látták el, amely a középpontból

1405. A szentélyablakok feltehetően ugyanebből a kőből készültek és a színes tányérüveg-ablakok is hasonló korúak lehetnek.

³ Budapesti Történelmi Múzeum, Középkori Osztály és Rajztár.



8. kép. Szépen mintázott felületű tányérüvegek a budai várból.



10. kép. A lőcsei városháza tanács-termének tányérüveg ablaka.

kiinduló sugaras, vagy sejtmintát alkotott⁴. A középkori budai vár ablakainak tányérüvegei között igényesen mintázott felületű elemek is voltak (8. kép). Másutt is találunk optisformában kialakított változatokat. A visegrádi királyi palota ásatásának leletanyagai között kristályüvegből készült visszahajtott peremű, színtelen vagy halvány tónusú színezéssel készült korongok is láthatók (9. kép).

A közigazgatás fejlődésével az európai nagyvárosokban a kötelezően megépített katolikus templomok mel-

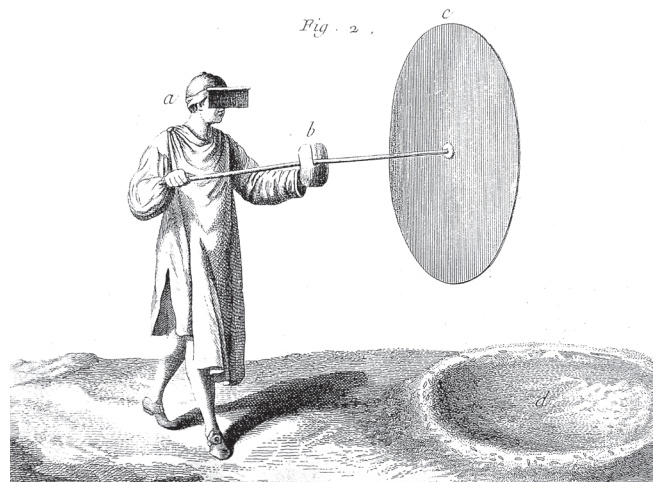
lett, sorra jelennek meg a polgárosodás jeleit magukon viselő városházák. Ezek zárterkélyei, tanácsstermei gyakran tányérüveg elemekből készültek. Az épület kiemelt helyein, pl. a fölépcsőházban, az ablakokban a város címere is helyet kapott. A kőkeretes reneszánsz ablakokba jól illeszkedtek az ólmozott üvegek. A fényt beengedték, de a belátást már nem tették lehetővé, mivel a korongok változó falvastagsága felismerhetetlenné tette a mögöttes látványt. Nagy előnyük ezeknek az ablakmezőknek, hogy borult időben is csillognak, szórják a fényt. A Lőcse főterén épült városháza szemléletesen mutatja az üvegek alkalmazását (10. kép).

A krakkói Wawel több termében, és a Jagelló egyetem impozáns téglaborítású homlokzatának kőtagozatos reneszánsz ablakkereteibe is tányérüvegből készültek az ablakszárnyak (11. kép). A könyvnyomtatásban kiemelkedő szerepet betöltött bázeli papírmalom ablakaiban napjainkban is tányérüvegből készült panelek láthatók (12. kép).

A városi lakóházak kisméretű ablakaiban is megjelennek a tányérüvegek. A németalföldi festmény pontosan



11. kép. Reneszánsz ablakkeretek tányérüvegekkel a Jagelló Egyetemről.



14. kép. Üvegorong készítésének ábrázolása a Francia Enciklopédiában.



12. kép. A bázeli papírmalom és -múzeum korabeli ablakai.



13. kép. Holland polgárház ablaka a 17. századból a jellegzetes vasalatokkal.

ábrázolja a kőkeretbe épített fából készült nyílászáró és a hozzá kapcsolódó egyes ablaktáblák vasalatait, rögzítését a fakerethez (13. kép). A régészeti leletek alapján a Kárpát-medencében is szép számmal akadtak tányérüvegből készített ablakok.⁵

Az üvegmegmunkálás különféle műfajait metszetekkel illusztrálva részletesen tárgyalja a nagy francia enciklopédia. Köztük az üvegpörgetés mozzanatait, nagyméretű korongok előállításánál Diderot 1772-ben Párizsban kiadott Francia Enciklopédiája szemléletesen mutatja be (14. kép). A historizmusban ismét divatossá váltak a címeres ablakok tányérüveg háttérrel, de kabinetüvegeknél is előszeretettel alkalmazták a kisméretű korongokat. A dekoratív figuráknál térkitöltő elemként van jelen a körmotívum (15. kép).

⁴ Budai polgári lakóház, váci középkori német polgárváros leletei.

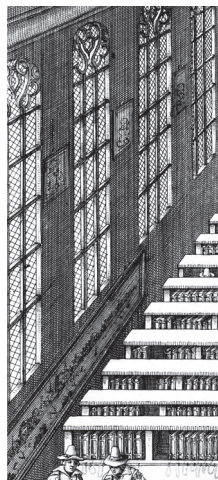
⁵ Budán: Hess András tér, Fortuna utca, Dísz tér, Csalogány u. stb.



15. kép. Tányérüveg egy historikus ablak háttérében.



16. kép. Rombusz mintás ablakok a Mátyás Gradualéból.



17. kép. A leideni egyetem könyvtárának ablakai (metszet részlete, 1610).

Der Formschneider.



18. kép. Kézműves műhely világítása geometrikus ablakelemekkel.

A rombuszminta alkalmazása

Az ablakok egyszerű, geometrikus alosztású felületei a korongokon kívül számos más alapelemből állhatnak. A rombusz-mintázatú mezők a tányérüvegekhez hasonlóan közkedveltek voltak már a legkorábbi időktől kezdve. Az üvegmegmunkálás még kezdetleges volt – a korongoktól eltérően ezt a formát sablonok alkalmazásával, egy megtüzesített hegyesvégű vasszerszám segítségével, egyenként vágták ki egy nagyobb felületű üveglapból.⁶ Az üveggyártás fejlődésével lehetővé vált a megfelelő minőségű üveg alapanyag előállítása, a nagyobb felület és az egyenletes falvastagság. A rombuszforma alkalmazása a táblaüveg technikai adottságainak fejlődésével vált realitássá. Kevésbé időtálló, mint a tányérüveg és a méhsejt alosztású felületek. A máig fennmaradt, több száz éves panelek igazolják a forma életképességét. Franciaországban egy 1996-ban kiadott tanulmány fotódokumentációval kiegészített pontos felmérési rajzokon mutatja be a 12–19. század között készült mértani elemekből építkező ablakokat és ajtóelemeket, külön csoportba szedve az egyes típusokat, így a rombusz-mintázatú ablakokat is.⁷ A metszetek és korabeli festett képek beszédes tanúi az ablakok történetének. A Mátyás Gradualé iniciáléiban több helyen, templomok, paloták aprólékos gonddal megfestett ábrázolásainál találkozunk ezzel a motívummal. Dávid király hálószobájában a kandalló két oldalán szintelen üvegből készült, szegélyezett rombuszmintás ablakok vannak beépítve a kökeretes ablakokba. A rajzoló pontos ismeretekkel rendelkezett a technikai megoldásokról, az ábrázolt ablakok prototípusai a rombuszelem felhasználásának, szemléletesen mutatják a mezők rögzítésére szolgáló szélvasak elhelyezkedését is (16. kép). Nem csak a királyi palotában alkalmaztak apró elemekből összeépített üvegtáblákat. Korabeli metszetek szerint a kulturálódás különféle helyszínein, a könyvtárakban, pl. a leideni egyetem könyvtárának hatalmas gótikus ablakait is rombuszmintázatú ablakelemekből állították össze az 1600-as évek elején (17. kép). A mesterségek műhelyei-



19. kép. Gótikus katedrális kökeretes szentélyablakai.

ben is egyszerű, szintelen üvegből álló rombuszmintás ablakokat alkalmaztak. Ezek a fényt jól beengedték és a munkához megfelelő látási viszonyokat teremtettek (18. kép). A legtöbb ilyen ablak mégis a templomokba készült.

Az egyszerű, díszítésként mentes mintákat a puritán berendezésű templomokban szívesen használták.



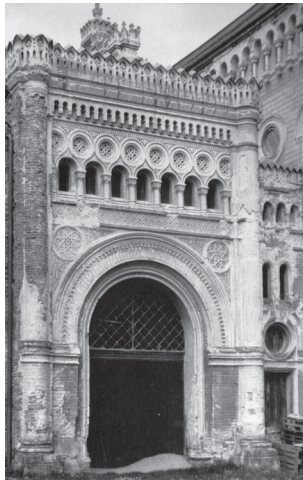
20. kép. Kisebb templomablak rombusz mintákkal.



21. kép. Svájci katedrális 1582-ben készült címerüvege rombusz mintával.

⁶ Theophilus 1986.

⁷ Panneaux de vitres-vitraux 1996.



22. kép. A 19. századi épület kapujának üvegezése azonos egy 16. századi kastélyéval.

23. kép. Holland szabóműhely ablaka madárkalitkával.

24. kép. Bartholomeus Van Bassen festménye 1620-ból.

25. kép. A Nieuwe Kerk címeres ablaka.

A karcsú, dekoratív mérműves ablakok nyílásainak kitöltésére kiválóan megfelelt ez az elem (19. kép), de a díszítetlen gótikus ablaknyílásokba is jól fel tudták használni. A kisebb ablakokba is gyakran ezt alkalmazták (20. kép.) Franciaországi kastélyokban ma is láthatunk 16. században készült rombuszmintás ablakokat. A keretbe épített ablakkeretből kiemelhető mobil elemeket gazdáik magukkal vihatták – akár több épületben is felhasználhatták. Szállításukat külön erre a célra készített ládáknak sérülésmentesen lebonyolíthatták. Ilyen lajstromokat találhatunk az erdélyi nemesi kúriák korabeli inventáriumában. A monumentális svájci katedrálisok nagyméretű üveglakáiban is kedveltek voltak a rombuszminták, ahol nem egyszer a mecénások szépen megfestett címereit is ilyen környezetben helyezték el (21. kép). Egy franciaországi templom 1535-ben készült kapujának íves záródásában rombuszmintájú üvegeket használtak a bevilágításra. A historikus stílusú kastélyok kapuzatában találkozhatunk hasonló megoldásokkal. Az 1862-66 között épült vörösvári Erdődy-kastély díszes bejárati kapuja átvette a 16. századi formákat (22. kép). Terülminta kialakításához a rombuszt, mint alapelemet nem csak egyirányú elhelyezéssel használták. Két egyenlőszárú háromszögből szerkesztett rombusz elem elforgatva térben elmozduló hálót alkot. A párizsi Saint-Germain templom 1645-ben készült ablakán ezt a motívumot alkalmazták zománccfestésű, virágos bordúrral. A rombusz elemekből sokféle mintát készítettek (23. kép). A formák folyamatosan új életre kelnek. Lehet, hogy ezeket Victor Vasarely is látta és innen merítette az ötletet, amikor a rombusz alapmotívummal térben hullámzó, színekkel manipulált felületeket hozott létre – megteremtve az op art művészeti irányzatát?

A négyzet- és téglalap-elemek alkalmazása

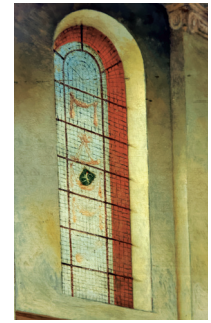
Hatalmas felületű, téglalap elemekből összeépített templomablakok jelennek meg a németalföldi festők képein. A reformvallásokhoz a legelső között csatlakozó hollandok, újonnan épített templomaikban előszeretettel alkalmazták ezt az egyszerű, színezetlen üvegből, készített motívumot (24. kép).



23.kép.



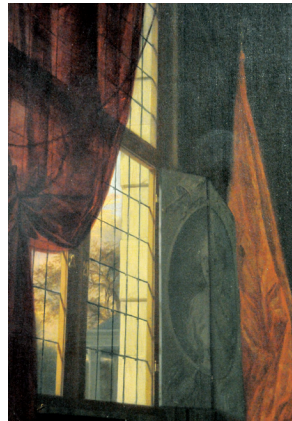
24.kép.



25.kép.



26. kép. Címeres ábrázolások festett kalitkával négyzet mintás ablakokon.



27. kép. Előkelő holland polgár lakásának ablaka a 17. században.

Az 1653-ban megfestett haarlemi Nieuwe Kerk téglalap alosztású ablakainak középpontjában festett címerket találunk (25. kép). Az ablakok előképéül szolgálhattak a firenzei Biblioteca Laurenziana-ban látható, a Medici-család címerével díszített reneszánsz üvegfestmények. A holland enteriőrökben is megjelennek a 17. században a négyzet alosztásba helyezett címeres üvegek (26. kép). Előkelő polgári lakásokban a díszes kelmék mellett sok helyen egyszerű téglalapokból összeépített ablakokat látunk a festményeken (27. kép). Az előzőekben említett francia tanulmánykötet a rombuszminták mellett – a sérülékenységük ellenére is népszerű – négyzetes alosztású ablakokat is kiemeli. Több helyszínen fennmaradtak a 17. századból ilyen műtárgyak, főleg vidéki kastélyokban. Ezek között is voltak fix vagy mobil beépítésű panelek, melyek az egyszerű mintázatú társaikhoz hasonlóan, fa- vagy fémkeretbe építve lekaszthatók voltak. Beépítési és rögzítési módjuk is hasonló – az üvegmezők széleit kovácsoltvas kampókkal erősítették a fakerethez



28. kép. Egy krakkói reneszánsz palota faragott kőkeretes ablakkal.



29. kép. Vakablakba festett négyzetes üvegelemek.

– a sűrűn elhelyezett merevítővasak meggátolták a felületek vetemedését és az üvegtöréseket. Közép-Európa nagyvárosaiban, belvárosi tereiken gyakran látunk olyan reneszánsz épületeket – palotákat és polgárházakat is – melyek kőkeretes ablakjaiban mintaszerűen helyreállították a négyzethálós ablaktáblákat (28. kép).

A krakkói Wawel belső udvarában a táányérüvegek mellett az egykori téglalap alosztású ablakokat is megőrizték a reneszánsz folyosón. Erdélyi és felvidéki kastélyokban fennmaradtak a négyzet, vagy téglalap alosztású ablakok az eredeti reneszánsz kőkeretekben. Színes vakolatok környezetében is megjelennek ezek az ablakok. Az igényességet mutatja, hogy a nagyobb épületegyütteshez tartozó, alárendeltebb épületek homlokzatának egységes megjelenítésére imitációhoz folyamodtak – a vakablakba felfestették az ólomsínek osztásait (29. kép). Hasonló megoldással találkozhatunk a Gödöllői királyi kastély főhomlokzatának bal oldali részén – az első emeleti szinten. A historizmusban is alkalmazták ezt az ablakosztást. A budapesti eklektikus Szent István Király Bazilika dúsan aranyozott, mozaikdíszes belső tereit, a központban elhelyezett kupola hatalmas téglalap alosztású ablakai világítják meg (30. kép). A századfordulón újra kedvelté váltak a négyzet-alosztások – mintegy ellenpontjaként a burjánzó szecessziós kompozícióknak. Olykor a gazdagon díszített eklektikus homlokzatokon színtelen üvegből készültek az egyszerűen keretezett ablakok. Az igényesebb épületeknél az alsó mezőben indított négyzetháló ívesen kialakított szecessziós vonalvezetésű motívummal zárul.



30. kép. A Szent István Király Bazilika kupolaablakai.

Négyzet-, vagy téglalaposztású mezőket szép számmal találhatunk az egyházi épületekben, templomokban. Krakkó történeti belvárosban az egyik legrégebbi középkori templom déli oldalfala ablakainak mintázatát téglalapok és a csomópontokban elhelyezett apró rombuszok adják. (31. kép). A látszatra egyszerűnek tűnő felületkiosztás szigorú mértani szabályokat követ. Svájci gótikus katedrálisok címeres ablakainak háttérmotívumaként is gyakran látjuk ezt a mintázatot (32. kép). Ez a minta tartóssága miatt terjedt el. A kereszt alakú csomópontok forrasztásai kevésbé időállóak, mint a rombuszsal vagy négyzettel kombinált minták.



31. kép. Az eredeti ablaknyílás régi szellőzőablakát is meghagyták.



32. kép. Gyakori motívum a címerűvegek háttéréként a rombusz téglalappal.

A méhsejt-alosztású ablakok alkalmazása

A kör, a rombusz és négyzet mellett a hatszögletű elemek, a méhsejt-alosztású ablakok is igen elterjedtek voltak. Tartósságuk folytán akár évszázadokat is átvészeltek a magas templomok nyílászáróiban. A méhsejtet kétfajta üveget használtak. A síküvegből sablon alapján hatszögletű formákat szabtak, vagy a peremezés nélküli, kipörgetett üvegorongok széléit vágták le. Az elemeket vagy közvetlenül egymáshoz csatlakoztatták, vagy egy közvetítő elem segítségével – pl. szalagfonattal – egymáshoz kapcsolták. Bizonyos esetekben a méhsejt elemeket nagyobb léptékű rombuszhálóval kombinálták. A méhsejtet a legszélesebb körben, világi és egyházi épületek nyílászáróiban egyaránt alkalmazták. Szép példákat látunk középkori épületeknél, melyeknél gyakran a fehér mészkőből faragott zárterkélyeket vasoxidtól természetesen halványzöldre színezett méhsejt mintájú ablakszárnyak tagolnak (33. kép). A Felvidék középkori városainak kőkeretes ablakjaiban is gyakran alkalmazták a méhsejt-motívumot (34. kép). A méhsejt mintázat egyházi épületekben számottevő. Templomokban hatalmas felületeket fednek az ilyen ablakok.



33. kép. Reneszánsz zárt-
erkély méhsejt üvegekkel.



34. kép. Faragott reneszánsz ablakkeret méhsejt mintázattal.

A barokk túldíszített belső tereiben minden színes – a bútortól és falak is, a díszes barokk oltár mellett nincs helyük a színes ablakoknak, az aranyozott barokk kőtagozatok jobban érvényesülnek a színezetlen fényben – a méhsejt motívumok visszafogottak. Az igényesebb kivitelezésnél az íves ablakrészekbe kiserkesztett területmintát készítettek.⁸ Napjainkban gyakori jelenség, hogy a méhsejt elemeket nem a kézműves technikával előállított tányérüvegekből nyerik, hanem készen kapható préselt elemeket használnak, amelyeknél mindegyik egyforma plasztikájú, emiatt nélkülözik a változatos fényhatásokat. Több kolozsvári templomot is meg lehet említeni, ahol az eredeti üvegelemeket préseltre cserélték. Így megszűnt a kézzel készített elemek optikai gazdagsága, amelyek borult időben is képesek voltak fénytel megtölteni a belső tereket.

Az üveglablakok alkalmazását, formakincsét, színvilágát a mindenkori közgondolkodás, közízlés teremtette meg – változtatta és formálta. A 16. századtól kezdve a reformvallások az Istenhez vezető utat a lélek belső gazdagításában és nem a külsőségeken keresték. A vallási tanítások megreformálásával egy időben a díszes templombelsőkből kihordták a régi faragott, aranyozott oltárokat, festett képeket és lemeszelték a templomok falait régóta borító narratív freskókat. A nyílászárókba puritán, geometrikus alosztású üveglablakokat helyeztek – leggyakrabban méhsejt, rombusz, téglalap, vagy tányérüveg elemekből és ezek kombinációjával kialakított mintázattal. Ezek az ablakok környezetükben észrevétlenek maradtak, nem színezték meg a belső teret, évszázadokat átvészelték. Az egyes üvegdarabokat összetartó fém-sínek és az ablakokat rögzítő vasalatok nagyon tartósak voltak. Ezeket a helyi sajátságokhoz igazítva alakították ki az egyes műhelyekben jól megválasztott anyagösszetétellel és gondos kivitelezéssel. Erdélyben a református, evangélikus és unitárius gyülekezetek templomaiban maradtak fenn ilyen régi, több száz éves ablakok egészen a közelmúltig. Mára az emlékműanyag az épületek felújításával komoly veszélybe került. Szerencsés esetben a régi kő vagy fakeretből kiemelt ablakpanelek a karzat alatt, az utolsó padsorban kaptak helyet. A padlásokon és raktárak-

ban elfektetett ablaktáblák tönkremennek, elpusztulnak a helytelen tárolás következtében – ezzel örökre elveszítjük tárgykultúránk e hiteles tanúit.

A világ leggazdagabb üvegfestmény emlékműanyagával rendelkező franciák máig nagy hangsúlyt fektetnek a tudatos értékmentésre, az emlékműanyag bemutatására, a szakszerű restaurálás oktatására. A Kárpát-medence színes üvegfestményeit a sorozatos háborúk megsemmisítették. A legrégebbi, változtatás nélküli ablakaink éppen azok voltak, melyek a közelmúltban tömegesen kerültek lecserélésre. Keletkezésük körülményeiről, jellemző károsodásaikról, restaurálásuk módjával a szakirodalom mindeddig érdemben nem foglalkozott. Hozzáértő műszaki szakemberekre és felkészült restaurátorokra van szükség, hogy az eredeti technikák és anyagok megtartásával a műtárgyak esztétikai értékét is helyre tudjuk állítani - a joggal elvárható vagyonszerzési és hőszigetelési követelményeknek is megfelelően. A változáshoz elengedhetetlen a művészettörténészek, restaurátorok, az épületeket felügyelő szakemberek és a szolgálatot teljesítő felelős egyházi vezetők ezirányú képzése. Érintettségük okán az egyházak felsőfokú oktatási intézményeiben, a lelkész-képzésben, célszerű lenne az egyházi értékek, a materiális javak megóvásának módszereit kötelezően oktatni.

IRODALOM

- GURMAI Mihály (1978): Az üvegművészet technikája I. Kézműves egyedi technikák. Tankönyvkiadó, Budapest, 75-76. pp.
- THEOPHILUS Presbiter (1986): A különféle mesterségekről. Műszaki Könyvkiadó, Budapest.
- Panneaux de vitres-vitraux (1996): Panneaux de vitres-vitraux. Mises en plomb, XIIe-XIXe siècles, vol. I, Paris, Centre de Recherches sur les Monuments historiques.

Mester Éva DLA

okl. üvegművész, Ferenczy Noémi díjas restaurátor
műemlékvédelmi szakértő

Tel: 06 70 211-3297

E-mail: mester.eva.11@gmail.com

⁸ Párizs Szent Genováva templom 1720-1732.