

Batthyány Erzsébet vállfűző maradványainak restaurálása

Nagy Rebeka

Bevezetés

A szerző diplomamunkaként annak a viseletnek a restaurálását választotta, melyben Batthyány Erzsébetet eltemették. A régészeti textiletek restaurálása mindig különösen nagy odafigyelést igényel. Batthyány Erzsébet viseletmaradványainak meglehetősen hányatott sors jutott, így méginkább körültekintő munkára volt szükség.

Batthyány Erzsébet és a leletgyűttes története

Gróf Batthyány Erzsébet (1. kép) 1619-ben született németújvári Batthyány II. Ferenc és báró Lobkowitz Poppel Éva ötödik gyermekeként. 1638-ban Pozsonyban kötött házasságot gróf Erdődy Görggyel. A neves nyugat-dunántúli család több ízben is támogatta a Szombathelyen ez időben letelepedő domonkos rendet. Templomuk, a Szent Márton plébániatemplom Batthyány Erzsébet adománya révén került felújításra, átépítésre. Ezért övezi a mai napig különös tisztelet a grófnőt, s a templom második alapítójaként emlékeznek meg róla.¹ Batthyány Erzsébet 1674-ben halt meg, és végakaratainak megfelelően Szombathelyen, a Szent Márton plébániatemplom kriptájában temették el.² Érckoporsóját az elmúlt évszázadokban többször kirabolták. 1998-ban került sor a sír feltárására. A maradványok kiemelése a sírrablók által az érckoporsó oldalán szabott lyukon keresztül történt (2. kép).

A maradványok felmérése

A sírrablók tevékenysége miatt a koporsó tartalma teljesen összekeveredett. Az egykorú ravatalképek, temetésekről írt beszámolók, valamint viseletleírások, portrék tanulmányozása segített ahhoz, hogy a különböző töredékeket azonosítani lehessen. A maradványok szétválogatását és csoportosítását a különböző szövettípusok alapján kezdtük el. A 17. század temetkezési, ravatalozási szokásainak tanulmányozása alapján feltételezhető volt, hogy a viselethez tartozó töredékeken kívül a szemfedél, a koporsó külső-belső borítására szolgáló textíliák, esetleg párnák és lepedők maradványaival is találkozhatunk. Volt közöttük vászonkötésű selyemszövet, ami talán a szemfedél lehetett, és gránátalmás-liliomos mintájú selyemszövet,



1. kép.
Batthyány Erzsébet
arcreekonstrukciója.



2. kép.
A koporsó belseje
a feltárás előtt.

ami a koporsót borította. Feltételezhető volt, hogy a kor szokásainak megfelelően Batthyány Erzsébetet egy általa korábban viselt öltözetben temették el. Ezért nagyon fontos volt a 17. századi női öltözetek minél alaposabb ismerete. A korszakban két divatirányzat élt egymás mellett Magyarországon. Az egyik a spanyol típusú, a másik pedig a magyaros viselet.³ A maradványokról vizsgálatuk alapján ez utóbbi tűnt valószínűnek. Selyembársony töredékek, némely esetben hajtásokkal, amiket egy vékony

¹ Zsámbéky 2012. pp. 9–14.

² Zsámbéky 1999. pp. 241., 246.

³ Radvánszky 1896.

selyemszalagba varrtak be, ez képezte a szoknyát, valamint selyem Gros de Naples és liseré szövetek összevarrva, néhol vertcsipkével díszítve, ez pedig a vállfűző része lehetett. A viseleten kívül a kiegészítők egy része is fennmaradt: rózsafüzérek, kegyérmek, cipőmaradványok.

A viseletet alkotó nagyszámú töredék miatt különösen fontos volt az egyes darabok külön-külön történő azonosítása. Ezért minden nagyobb méretű töredéket egy betűvel jelöltünk, attól függően, hogy melyik ruhadarabhoz tartozott, pl.: Sz – szoknya, F – vállfűző, és mindegyiket számmal is elláttuk (3. kép). Így a vállfűző esetében 10, a szoknyában 35 töredék volt értelmezhető, kutatható méretű.

Jelen tanulmány tárgya a vállfűző restaurálásának bemutatása.

Készítéstechnikai és anyagvizsgálatok

A vállfűző szerkezete összetett, több szövetből, csipkéből állították össze (4. kép).

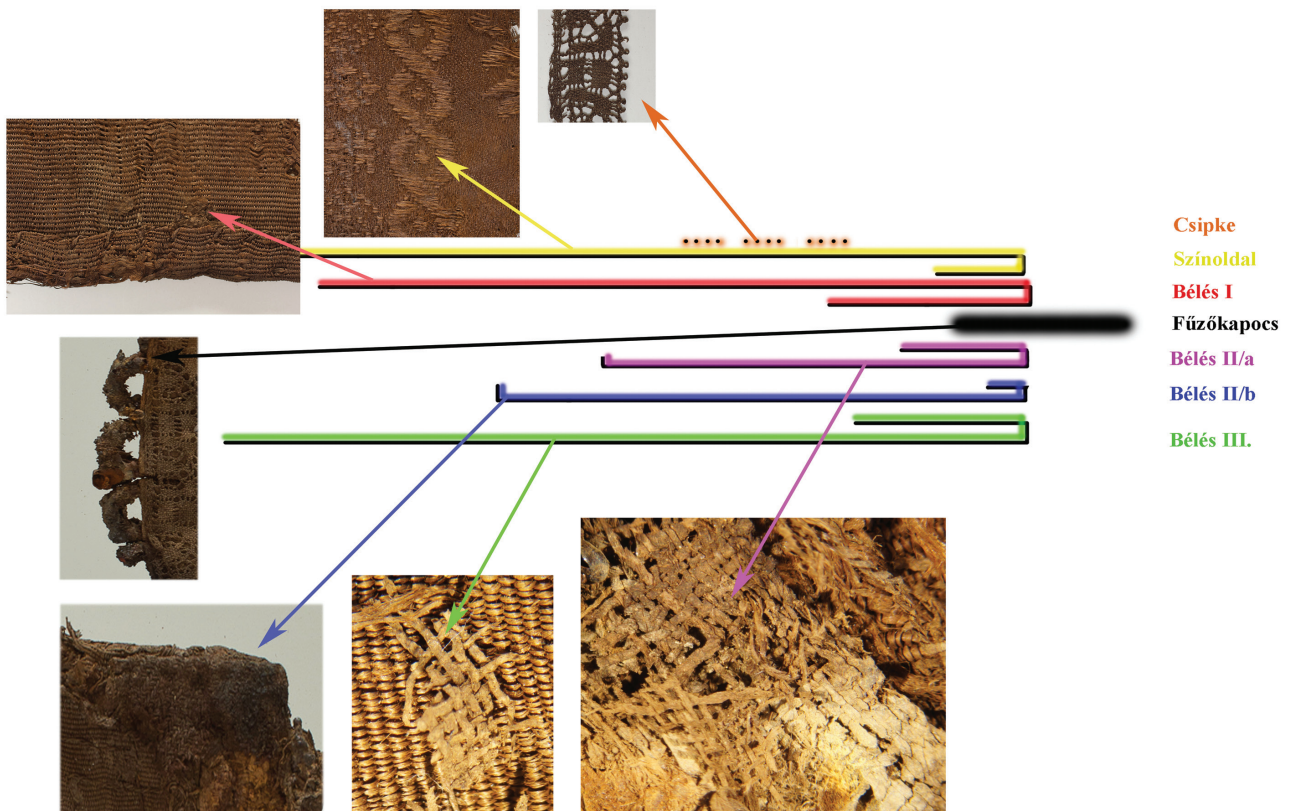
A különböző szövetszálak azonosítását polarizációs mikroszkóp alatt morfológiájuk alapján szoktuk meghatározni. Jelen esetben a szálak már olyan mértékben lebomlott állapotúak voltak, hogy a meghatározásukhoz szükséges jellemző jegyeket nem lehetett egyértelműen felismerni. Ezért a mintákról a Nyugat-magyarországi Egyetem Savaria Egyetemi Központjában pásztázó elektronmikroszkópos felvételek készültek, amik alapján



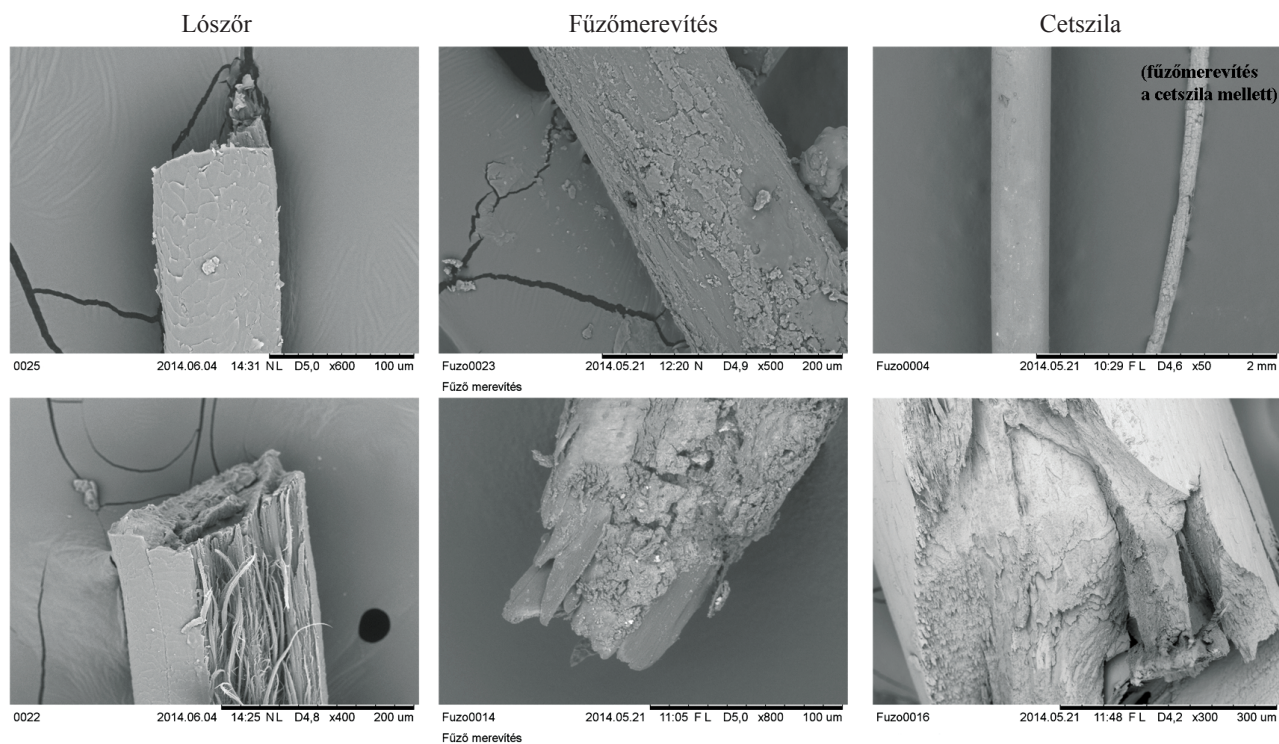
3. kép. A vállfűző maradványai a feltárás után.

nagy részük azonosíthatóvá vált. A vertcsipke díszítmény alapanyaga nagyműszeres vizsgálattal sem volt meghatározható.

A vállfűző színoldalának 5 és 8 fonalas atlasz liseré láncfonala nem volt azonosítható, vetülékfonala selyemből készült. A bélés I. Gros de Naples szövetének lánc és vetülékfonala is selyem. A vállfűző kapcsainak megerősítésére szolgáló bélés (II/a és II/b) csak elől, keskeny sávban futott végig. A bélés II/a olyan mértékben lebomlott, hogy csupán azt lehetett megállapítani, hogy vászonkötésű szövet. A bélés II/b sávolykötésű posztó, lánc- és vetülékfonala is gyapjú alapanyagú. A bélés III csak néhány négyzetcentiméternyi területen maradt fenn, vászonkötésű, mindkét láncrendszer selyemből készült.



4. kép. A vállfűző szerkezete.



5. kép. A vállfűző merevítéséből vett minta elektronmikroszkópos képe cetszila és lószőr összehasonlító mintával.

A készítésestechnikai vizsgálatok során felfedeztük az egyik töredék belésoldalán a vállfűző egykori merevítésének maradványát. Sok nagyon vékony szál volt megfigyelhető egymás mellett. A források alapján két lehetőség merült fel a merevítés anyagát illetően: háncs, vagy cetszila.⁴ A szálakból vett mintán végzett lignin teszt negatív eredményt adott, tehát az első lehetőség kizárható volt. Ezután pásztázó elektronmikroszkóp alatt cetszila összehasonlító mintával vetettük össze a vállfűző merevítéséből vett mintát. Az eredmény ez esetben sem volt pozitív a jelentős méretbeli eltérés miatt. A lószőr képe valamelyest hasonlít a merevítés mintára, de ezt a lehetőséget is elvetettük (5. kép).

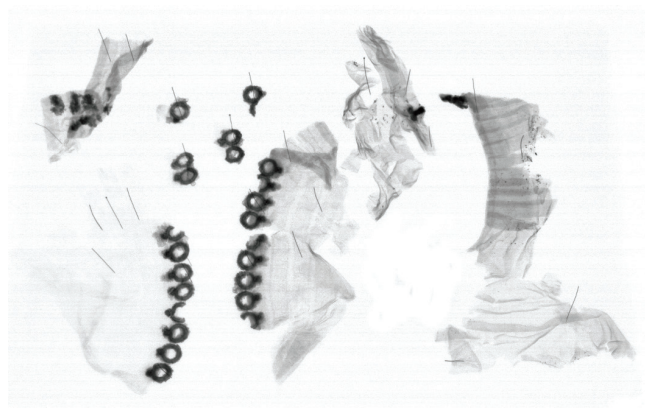
A vállfűző fém kapcsai vasból készültek, ezt mágnes segítségével lehetett a legegyszerűbben kimutatni.⁵

Állapotfelmérés

A váll alapszövege és béléseinek szövete egyaránt töredékes volt. A ruhadarab körülbelül 60 százaléka megsemmisült. Több helyen földszerű szennyeződés borította, kiszáradt, törékennyé, rossz megtartásúvá vált, eredeti színét elvesztve barnára fakult. Két töredék esetében penész is megfigyelhető volt a felületen. A vaskapcsok fémmagja már megsemmisült, egykori alakjukat csak a korróziós termék tartotta meg (6. kép).

⁴ Radvánszky 1896.

⁵ Felhetően magnetit tartalmú korróziós réteg miatt, mivel a kapcsoknak a röntgenfelvétel alapján nincs fémmagjuk.



6. kép. A vaskapcsok röntgenfelvétele.

Tisztítás

A váll töredékeinek száraz tisztítása mikroporszívóval történt. Azokon a részeken, ahol a fém korróziós terméke erősebben kötődött a textilhez, először egy finomszűrű ecset, illetve csontkés segítségével lazítottuk fel a lerakódásokat.

Fontos volt, hogy a kiszáradt töredékek fokozatosan vegyék fel a nedvességet. Ezt a nedves tisztítás megkezdése előtti párasítás biztosította, ami Sympatex féligáteresztő hártya segítségével kezdődött, majd a többrétegű maradványok esetében lágyvizes permetezéssel zárult.⁶

⁶ A lágyítás, párasítás témakörében ld. Várfalvi 2014.

A nedves tisztítás a fémkapcsok nélküli darabok esetében lágyvíz és Genapol UD 080⁷ 0,5 g/l-es oldatával történt. A mosás során a töredékek biztonságos mozgatását egy műanyag háló biztosította (7. kép). Azok a maradványok, amelyeken fémkapcsok, karikák voltak a szöveten – felületaktív anyag nélkül, csak desztillált vizes tisztításon estek át. Az egyik – a bal vállon, a pántok egymásra lapolt záródásának töredéke – esetében szükség volt az összetapadt részek szétbontására is. Ezt üveglapon, csontkések, spatulák és erősebb műanyag-fóliákból kialakított eszközök segítségével, a szöveteket időnként újra megnedvesítve, sikerült elérni.

A nedves tisztítás során a felületaktív anyaggal és a csak desztillált vízzel történő tisztítás hatékonysága között szabad szemmel – a mosóvíz színe, s az aljára leült szennyeződések alapján – megállapítható különbség nem volt megfigyelhető.

Az áztatás során egyes töredékek csak nagyon lassan nedvesedtek át. Felületük fémesen csillogott, és némely esetben 20 perc eltelte után is a mosóoldat felszínén lebegtek. A bal oldali vállrész töredékének mindkét darabján, valamint a vállfűző bal elejének maradványán, azaz a korábban penészes darabokon lehetett ezt a jelenséget megfigyelni. Feltételezhetően a csillogás és a víz felszínén való lebegés is a gombafonalak jelenlétének következménye volt. Ezeket a töredékeket a kezelés utolsó lépéseként néhány másodpercre etil-alkohol (CH₃CH₂OH) 70%-os, desztillált vizes oldatába merítettük.

Szárítás

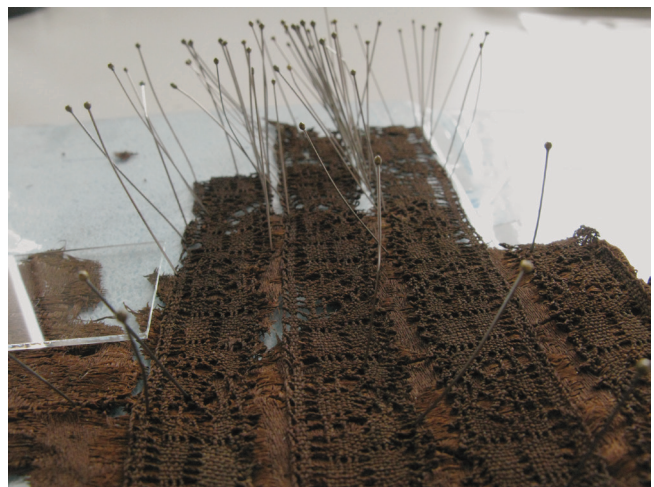
A töredékek tisztítása után következett a formára szárításuk. A lágyvízből kiemelt szöveteket polietilén-fóliával borított, lépésálló Austrotherm lapokra fektettük. Felületükről a nedvesség visszaszívása szivacs és papírvatta segítségével történt. A töredékeket ezután lehetett csak ki-simítani, és megpróbálni a szálirányok rendezését.

A textiltöredékek szárításához, amiken vaskapcsok voltak speciális formára volt szükség. Az Austrotherm-ből kis „lépcsőt” alakítottunk ki, majd PE-fóliával történt bevonása után erre kerültek a töredékek.

Először a fémkarikákat, kapcsokat helyeztük el a nekik kialakított mélyedésben, majd néhány rovartűvel rögzítettük, hogy ne mozoghassanak. Ezután lehetett rovartű segítségével a varrásvonalak mentén, öltésnyomokban megtűzni a töredékeket. A maradványokat a széleken üveglapokra tett márványnehezékekkel rögzítettük, nehogy a száradás során fellépő erők miatt a szélektől a tűkig végighasadjon a textil.⁸ A lesúlyozás miatt volt szükséges a nagyobb szilárdságú Austrotherm lap használata. Ez a kombinált, lesúlyozásos és tűzős módszer hatékonynak, biztonságosnak bizonyult az összes töredék esetében (8. kép).



7. kép. A töredékek biztonságos mozgatása tisztítás során egy műanyag hálóval.



8. kép. A száradás idejére a csipkék mentén rovartűvel, a széleken üveglapokkal rögzített töredék.



9. kép. Egy töredék tisztítás és kitzűzés előtt, és után.

A szálirányok beállítása minden maradványnál több lépésben történt. A száradást követően általában egy újabb párasítás, formára igazítás elegendőnek bizonyult, de akadt olyan darab, ahol háromszor kellett megismételni ezt a műveletet (9. kép). Ezekben az

⁷ Zsíralkohol-poliglíkol-éter.

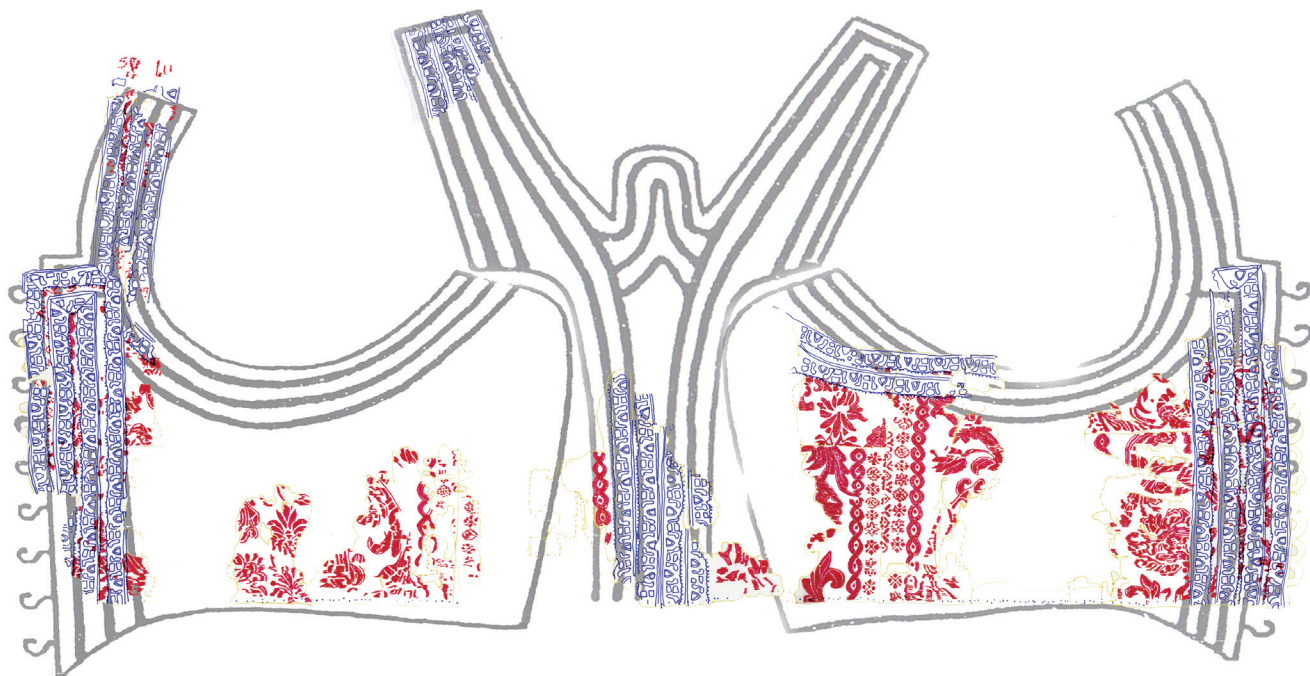
⁸ Erre a kisméretű maradványokon végzett próbatisztítások során nem egy esetben volt példa.

esetekben fóliasátor alatt, ultrahangos párasító berendezés segítségével megnöveltük a páratartalmat, majd a töredékek ebben a mikroklímában töltöttek kb. egy órát, amíg ismét könnyen alakíthatóvá váltak. Így jelentősen csökkenteni lehetett a nedvességfelvétel idejét. A maradványok „eredeti” alakját csupán a szövetek szálirányára hagyatkozva lehetett meghatározni, mert a töredékes, kiszáradt, deformált feltárási állapotú darabok minden vizsgálata, felmérése károsította volna azok szövetét, így nem lehetett tisztítás előtt szabásmintát készíteni.

Szabásminta készítés

Az ismertetett műveletek után lehetett felmérni mekkora része maradt meg Batthyány Erzsébet felsőruházatának. A váll maradványai alapján szabásmintát készítettünk, ez határozta meg a restaurálás további folyamatait. A munka megkezdése előtt elengedhetetlenül fontos volt a korabeli szabásminták, ábrázolások és feltárt vállfűzők tanulmányozása, hogy kiderüljön, milyen formákra lehet számítani.

A szabásmintához minden darabot fénymásoló-fóliára rajzoltunk át, úgy, hogy a színoldal alapszövetének körvo-



10. kép. A töredékek alapján megrajzolt fóliák rávetítve egy sárospataki vállfűző szabásmintájára.



11. kép. A kiszerezett szabásminta, a maradványok jelölésével.

nalát, az ezen túlnyúló köztes bélést és csipkét, az öltésnyomokat, a szabás- és toldásvonalakat, valamint a szövet mintáját is meg lehessen különböztetni. Ezek variálhatók, mozgathatók voltak, s így megkönnyítették a töredékek lehetséges helyének meghatározását.

A legegyszerűbben a váll két eleje volt azonosítható a fémkarikák alapján (F/5/1 a bal, F/6 a jobb eleje).

Annak a maradványnak a helyét, amin a négy egymás mellett lévő csipke közül kettő jobbra, kettő balra néz (F/2) szintén könnyen meghatároztuk. A váll elején két-két csipke egymás felé néz, ide tehát nem tartozhatott. Az egyetlen hely, ahol ilyen széles díszítés érvényesülhetett csak a hát közepén lehetett.

Nehezebb volt az F/9/1/F és F/9/2/F és F/3 darabok azonosítása. Utóbbi, meredeken felfelé ívelő bal felső része nem illeszkedett a bal elejtöredékhez, tehát csak a váll jobb oldala jöhetett szóba, s annak is a háta része. Ezt támasztotta alá a meredek ív is. A töredék közepén horizontális irányban egy varrásvonal fut végig, ami a belső oldalon nem jelentkezik, ezért valószínű, hogy csak a külső oldal szövetét toldották meg. Ehhez nagyon hasonló, a mintára is ügyelő toldás volt megfigyelhető az F/9 töredéken is. Szimmetriát feltételezve a két oldal között, az F/2 közepén meghúzott tengelytől egyforma távolságban kellett lennie a két toldás vonalának. Ezáltal meghatározható volt az F/9 jelű szövet helyzete is a váll bal oldalán.

A kisebb, nem számozott töredékek közül néhányon öltésnyomok voltak megfigyelhetők. Mikroszkóp alatt vizsgálva, csupán a „töréscsücsökre” hagyatkozva sikerült azonosítani két darabot, melyeket egymáshoz, valamint az egyiket az F/3, míg a másikat az F/6 töredékhez lehetett illeszteni. Ez meghatározta a váll jobb oldalának a teljes hosszát.

Az F/1 töredék helyének meghatározásához a csipkeszalagok adtak segítséget. Két része közül a rövidebbiken négy, a hosszabbikon három sor csipke volt megfigyelhető. A bal elején (F/5/1), a vállpánt indítása volt az egyetlen olyan rész, ahol három csipke van egymás mellett, így tehát csak a vállpánt töredéke lehetett ez a darab.

De hová tartozhatott az a töredék, melyet négy sor csipke díszít? Az egyik lehetséges válasz a kérdésre, hogy a háta közepéhez. Ám a végén csupán három kapocs volt megfigyelhető, így nem lehetne sehová akasztani a másik oldali pántot. Sokkal logikusabbnak tűnt, hogy a vállpántot két részből szabták – ezt említik a korabeli források is⁹ – s a szövetek (a külső oldal, valamint a köztesbélés) szálirány változása is ezt a feltételezést támasztotta alá. A csipkék számát illetően úgy adódhat négy, hogy a hátközépről két csipke „kanyarodik” a hátapántra, s a hónalj alatt futó két sor is ide fut ki.

A sárospataki kriptában feltárt 16–17. századi vállak szabásmintái¹⁰ és az ismertetett megfigyelések között volt egyezés, ami segített a további kérdések megválaszolásában. A töredékekről átrajzolt fóliák digitalizálása után az egyik sárospataki váll szabásmintáját, mely analógia-

ként szolgált, arányai megtartásával akkorára nagyítottuk, amíg a maradványok rajzai, a korábban meghatározott sorrendben rá nem fértek (10. kép). Ezáltal kiszervekeshetővé vált a vállpántok hossza, valamint azok körülbélüli íve. Ellenőrzésképpen pauszpapírra átmásoltuk a töredékek körvonalát (11. kép), majd a szabásminta körbevágása után, térben is összeállíthatóvá vált a viseleti elem, ezzel bizonyítva a feltételezéseink helyességét. Dr. Tóth Gábor antropológus véleménye szerint a Batthyány Erzsébet kora óta eltelt idő alatt nem változhattak az adott testmagassághoz tartozó más átlagos testméretek. Így a szakirodalom¹¹ által megadott 160–165 cm¹² átlagos testmagassághoz tartozó egyéb testméretre vonatkozó táblázatok átlagértékeivel is összehasonlíthatóak voltak a szabásmintánk által kapott számértékek. Az adatok a megadott tartományokon belül voltak, így a rekonstruált szabásminta valószínűleg hiteles.

Varrókonzerválás

A vállfüző szabásmintájának szerkesztése után úgy tűnt, hogy a viseletmaradványok térformaként kiállíthatók lesznek.¹³ A szövetek azonban ehhez nem bizonyultak elég jó állapotúnak, így a tárgy érdekeit szem előtt tartva a restaurálás után a váll fektetve kerülhetett kiállításra.¹⁴ Varrókonzerválása a hagyományos alátámasztásos módszertől¹⁵ eltérően történt. Azokon a részeken, ahol nem volt csipke, s ezáltal nem volt összevarrva a köztes bélés és a színoldal szövege, a két réteg közé teljes felületen be lehetett juttatni az alátámasztó-szövetet. A díszített elemek esetében azonban a csipke varrásának lehető legkisebb mértékű felbontásával, csak a töredékek széle alá lehetett fektetni. Ezért elengedhetetlenül szükséges volt, hogy a maradványok egymáshoz és az „alátámasztó-szövethez” is stabilan legyenek rögzítve. Ezt úgy biztosítottuk, hogy egy kreplintre helyeztük az alátámasztott, kiegészített maradványokat, majd az egészet még egy réteg kreplinnel beborítottuk (12. kép). Ez a megerősítési mód kellő rugalmasságot és stabilitást biztosít a váll töredékeinek, és nem utolsó sorban a belső oldal is látható, kutatható maradt.

Az alátámasztáshoz taft, a leborításhoz kreplin szövetet választottunk. Mindkét textíliát kifőztük, majd először a kreplint színeztük, mert ennek a színe befolyásolta az alátámasztó-szövetét is. A szöveteket folyamatosan melegített, borkósavval 4-es re beállított pH-jú lágyvízbe adagolt Lanaset színezékekkel színeztük. Az alátámasztó-szövet színezését úgy kellett elvégezni, hogy a kreplinnel borítva adjon a töredékek színével megegyező árnyalatot. A kreplinhez használt színek, teljesen más árnyalatot eredményeztek a taft színezése során, ezért ez utóbbinál más színárnyalatokból kiindulva lehetett eljutni a megfelelőig.

¹¹ Flügel – Greil – Sommer 1986.

¹² Tóth 2013. pp. 47–54.

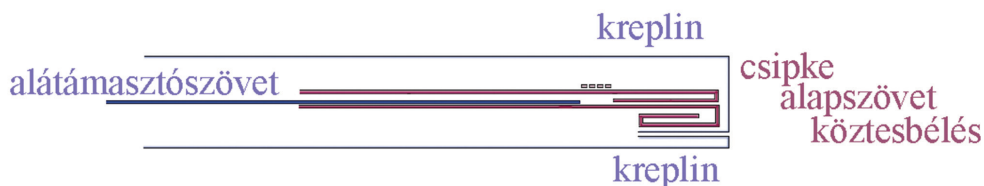
¹³ E. Nagy 1982.

¹⁴ Hasonlóképpen ld. Tóth 2013.

¹⁵ Régészeti textilek hagyományos alátámasztására példák, ld. Sipos 2010.

⁹ Radvánszky 1896.

¹⁰ V. Ember 1986. pp. 151–181.



12. kép.
A vállfüző konzerválása során kialakított réteges szerkezet.

A varrókonzerváláshoz használt sodratlan selyemszálat a kreplinhez használt színezőfürdőben színeztük.

Az alátámasztó-szövet formájának kialakításához külön szabásmintát kellett készíteni, mert az csupán a csipkék széléig futhatott. A korábban kiszerkesztett szabásmintán a meglévő töredékek kontúrját is jelöltük, így erre egy fóliát fektetve meg lehetett rajzolni az alátámasztó-szövet áttört szabásmintáját. Ennek alapján a töredékek határa mentén pontosan, a széleken kb. fél cm, az eldolgozáshoz szükséges ráhagyással a barnára színezett taftot körbevágtuk.

Ahol az alátámasztó-szövet határozta meg a váll széleit, szükséges volt az eldolgozása. Ezekben a helyeken a szövetet kb. fél cm szélesen visszahajtottuk, majd levasaltuk.

Miután elkészült a megfelelő formájú, eldolgozott szélű alátámasztó-szövet, a megszínezett kreplint egy nagyméretű üveglapra felfeszítettük és körben ragasztószalaggal rögzítettük. Ezt rátettük a vállfüző szabásmintájára, amin a körvonalakon kívül az eredeti töredékek határát is jelöltük. A hosszabbik oldal szélétől néhány cm távolságban kifeszített fehér cérna mentén lehetett a derék-rész alját egyenesre igazítani. Ezután a hátközép töredékét (F/2) a szabásmintán jelölt helyére tettük, majd fém spatulák, csontkés és szemézlándzsa segítségével az alátámasztó-szövetet a töredékek rétegei közé igazítottuk. Végül görbetű és selyemszál segítségével egymáshoz varrtuk a három réteget (13. kép). Súlyokkal nehezítettük le a töredéket, hogy a munka során ne mozdulhasson el a helyéről.

A jobb oldalon, a kar alatti töredék esetében a taft egyik szélét csipesszel megcsípve, majd a rétegeket csontkéssel egymástól elemelve sikerült áthúzni az új szövetet a viselet rétegei között. A helyreigazítás után ezt a töredéket is apró fércöltésekkel rögzítettük. Ezután a váll jobb oldalán, a szám nélküli kis töredékek, majd a jobb eleje (14. kép), végül középről kifelé haladva a váll bal oldalán lévő maradványok helyreillesztése következett.

Miután minden töredéket a fent leírt módon rögzítettünk, az egészet barnára színezett kreplinnel borítottuk. A kreplint a derékrész mentén márványlapokkal ideiglenesen lesúlyoztuk, majd a korábban alkalmazott technikával, középről a szélek felé haladva megfeszítettük és leragasztottuk. Ehhez az üveglapot bakokra helyeztük, hogy munkánkat megkönnyítsük.

Az előkészítő munkák után a rétegeket a váll maradványai mentén, a színoldalon és a hátoldalon is egyforma, kb. 3 mm-es fércöltésekkel rögzítettük egymáshoz. Ott ahol a színoldal szövetét toldották, illetve a csipkék mentén a töredékekbe is beleöltve végeztük el a konzerválást (15. kép). Ahol nem voltak maradványok, ott is rögzíteni



13. kép.
A hátközép rész rögzítése selyemszállal az alátámasztószövethez.



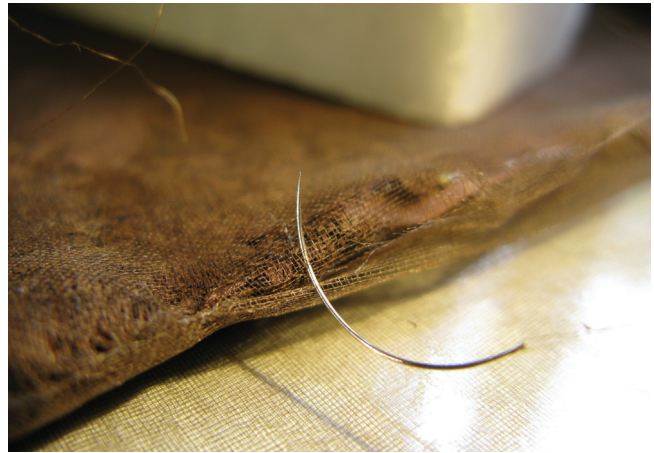
14. kép. Az alátámasztószövet beigazítása csontkés segítségével.



15. kép. A kreplin rögzítése a csipkék mentén.



16. kép. Fércelés fehér pamutcérna mentén.



17. kép. A kreplin eldolgozása a széleken görbetű segítségével, élbenvarrással.

kellott egymáshoz a szöveteket. Általában ezt csúsztatott fércöltésekkel szoktuk végezni, ám az első néhány fércelt vonal után nagyon hullámos felületűvé vált az alátámasztó-szövet. Ezért más módszert alkalmaztunk a három textil egymáshoz rögzítéséhez: a csipkék átlagos távolsága alapján, azaz 1,8 cm-enként a teljes felületen férceltük a szöveteket. Ilyen nagy szakaszokon nehéz egyenesen varni, ezért két kis méretű súlyra feszített fehér pamutcérna mentén varrva próbáltuk ezt a hibát elkerülni (16. kép). Ügyelni kellett arra, hogy a kreplin széleldolgozását ne akadályozzák a rögzítések, ezért nem varrtuk végig a csipkát – az utolsó öltés a szélektől kb. 1 cm távolságra volt. Ezután következett a kreplin széleinek eldolgozása. A márványsúlyokkal lenehéztett vállfűző derékrésze mentén, a töredékek szélétől kb. 7 mm távolságra szikével végigvágtuk a két kifeszített kreplint. Középről indulva először az alsó réteget hajtottuk vissza a töredékek széléig, majd csontkással lesimítettük, ezáltal ideiglenesen rögzítettük. Ezután a felső kreplint is a bélésoldalra hajtottuk vissza, az alsó kreplinréteg fölé, majd rovartüvel megtűzve sikerült ideiglenesen egyben tartani, végül élbenvarrva lehetett véglegesen rögzíteni (17. kép).

Az íves részek eldolgozásához egy PE-fóliával bevont polisztirol lapra helyeztük át a vállfűzőt. Egy keményebb műanyag lapot a vállpántok alá csúsztatva, középről indulva a korábban alkalmazott módszer szerint visszahajtott rétegeket ideiglenesen rovartüvel rögzítettük. Itt azonban nem egymáshoz, hanem a műanyag fólián át a polisztirol-laphoz lehetett tűzni a szöveteket, ami könnyítette a munkát.

A fémkapcsok mentén a kreplin eldolgozása bonyolultabb volt. A felső réteget a töredék színoldalára hajtottuk vissza, és hogy ez minél kevésbé legyen látható, az aláhajtás csak a szélső sor csipkéig érhetett. Ezért a visszahajtás vonala mentén végigfércelt kreplint a csipke szélességéig méretre vágtuk, majd a színoldalról görbetű és selyemfonal segítségével levarrtuk. Csakúgy, mint a szálirányok rendezésénél itt is fontos volt, hogy síkban lehessen dolgozni, ezért a kitűzéshez készített formákat használtuk a varrókonzerváláshoz is. A kéz felületének párolgása során keletkező nedvesség elég volt ahhoz hogy a kreplin

meghullámosodjon, megnyúljon, ami nagyon megnehezítette volna a szélek eldolgozását. Ennek elkerülése érdekében a munka során végig gumikesztyűben dolgoztunk.

A belső oldal a fűzőkapcsok megvastagodott korróziós terméke miatt egyenetlen felületű, sok helyen törékeny volt. Ez tovább nehezítette a kreplinborítás eldolgozását, hiszen nem lehetett akárhová öltetni a szövetben. A hátoldalra visszahajtott részeket élbenvarrással kellett a színoldal fedő kreplinhez hozzávarni. Néhány ponton azonban szükséges volt az eredeti szövetszélekhez is rögzíteni, így a munka során az egyenes és görbe tűket folyamatosan, sokszor öltésről öltésre cserélgetve lehetett elvégezni az eldolgozást.

A vállfűző fém karikáinak levédése Paraloid B72 acetonos oldatával történt. Vékony ecset segítségével, a szövetekhez közeli részen különösen óvatosan vittük fel az oldatot a fémek felületére. A munka során Battány Erzsébet vállfűző maradványainak statikai, esztétikai helyreállítása történt meg. A megmaradt, meglehetősen rossz állapotú, a ruhadarab viszonylag kis részét jelentő töredékekből sikerült a viseleti elem rekonstrukciója. Bár célunk az lett volna, hogy térben, próbababára helyezve lehessen kiállítani, a maradványok állapota ezt nem tette lehetővé. Végül a vállfűző síkban, szabásmintaszerűen került kiállításra, pamutszövetrel bevont, a kapcsok helyén kimélyített savmentes kartonon installálva¹⁶ (18–19. kép), és hogy mindenki számára értelmezhető lehessen, rekonstrukciós rajz¹⁷ készült hozzá (20. kép).

A tárgy restaurálása a 2013/2014 tanévben, a Magyar Képzőművészeti Egyetem és a Magyar Nemzeti Múzeum együttműködésében folyó iparművészeti restaurátor képzés keretében történt. A diplomamunka témavezetője Várfalvi Andrea volt.

A fotókat Nyíri Gábor, Várfalvi Andrea és a szerző, a rekonstrukciós rajzot Kovács Dániel készítette.

¹⁶ Megmentett műkincsek 2014. A Magyar Képzőművészeti Egyetem restaurátor hallgatóinak diplomamunka kiállítása a Magyar Nemzeti Múzeumban. Kovács 2014. 34. p. Hasonló megoldásra példa: E. Nagy – Várfalvi 2014.

¹⁷ E. Nagy K. – Várfalvi 2013.



18-19. kép.
Batthyány Erzsébet váll-
fűzőjének színoldala és
bélésoldala a restaurálás
után.



20. kép.
Batthyány Erzsébet
vállfűzőjének számítógé-
pes rekonstrukciós rajza.



IRODALOM

- E. NAGY K. (1982): Die Tracht eines vornehmen ungarischen Mädchens aus dem 16. Jahrhundert. Restaurierung und Rekonstruktion des Boldvaer Fundes. In: *Ars Decorativa* 7. Budapest, pp. 29–79.
- E. NAGY K. – VÁRFALVI A. (2013): Nemesasszony öltözeke vont arannyal, ezüsttel. A soproni Kecske-templomban feltárt, 17. század eleji női viseletgyűttes leletmentése. In: *Műtárgyvédelem* 2011/36. Magyar Nemzeti Múzeum, Budapest, pp. 73–88.
- E. NAGY K. – VÁRFALVI A. (2014): 17. századi női körgallér restaurálása. In: *Műtárgyvédelem* 2011/37. Magyar Nemzeti Múzeum, Budapest, pp. 39–52.
- FLÜGEL, B. – GREIL, H. – SOMMER, K. (1986.): *Anthropologischer Atlas – Grundlagen und Daten*. Berlin, p. 367.
- KOVÁCS P. (Szerk. 2014): *Megmentett műkincsek 2014. Diplomamunka kiállítás*. Magyar Nemzeti Múzeum – Magyar Képzőművészeti Egyetem, Budapest, p. 34.
- RADVÁNSZKY B. (1896.): *Magyar családélet és háztartás a XVI–XVII. században*. Helikon Kadó, Gyula, p. 355.
- SIPOS E. (2010): Textilrestaurálási tanulmányok. In: *ISIS Erdélyi Magyar Restaurátor Füzetek* 10. Haáz Rezső Múzeum, Székelyudvarhely, pp. 44–45.
- TÓTH G. (2013): 25 év krónikája (Egy grófnő nyomában). In: *Euriditio-Educatio* 2013./4. pp. 47–54.
- TÓTH I. Cs. (2006): Egy 16. század végi, női ruhadarék restaurálása a debreceni Dobozy temető leletanyagából. In: *Műtárgyvédelem* 31. Magyar Nemzeti Múzeum, Budapest, pp. 129–136.
- ZSÁMBÉKY M. (1999): Egy 17. századi grófnő életének tükré. In: *Vasi Szemle* LIII. 1999/2. pp. 231–253.
- ZSÁMBÉKY M. (2012): *Arcképcsarnok – Híres szombathelyi nők sorozat – Batthyány Erzsébet*. Szülőföld Könyvkiadó, pp. 95.
- V. EMBER M. (1986): XVI–XVII. századi ruhadarabok a sárospataki kriptákból. In: *Folia Archeologica* XIX. pp. 151–181.
- VÁRFALVI A. (2014): Régészeti textilek vizsgálatának és konzerválásának lehetőségei. In: *ISIS Erdélyi Magyar Restaurátor Füzetek* 14. Haáz Rezső Múzeum, Székelyudvarhely. pp. 57–67.

Nagy Rebeka

Textil-bőr restaurátor művész

Szombathely 9700 Nagy Lajos király u. 62.

Tel.: +36-30-580-3644

E-mail: nagyreba@gmail.com