

Bögöz középkori temploma és temetője

Nyárádi Zsolt

A 12. század folyamán keletkezett Bögöz a Nagy-Küküllő menti udvarhelyi és a székelykeresztúri medencék közötti kisebb Bögözi-medencében helyezkedik el (1. kép). A régészeti kutatások szolgáltatva hullámvonaldíszes fazekak és cserépbográcsok mellett¹ szintén a korai alapításra utal elnevezése. Ferenczi István a *bügüz* szóból származtatja, amelyet szerinte a besenyők használhattak, így a falu első telepeseit is ennek a népcsoportnak tulajdonította.² Az újabb, főként antropológiai kutatások jelentős mértékben módosították a falu és tágabb értelemben Udvarhelyszék 12. századi lakóinak etnikai jellegét érintő ismereteinket.³

Az 1333-ban először említett templom⁴ a Nagy-Küküllő bal oldali teraszán található, keletről a Kányádi patak határolja.

A gótika jegyeit magán hordó templom a kisebb átalakításokat követően is jelentős mértékben megőrizte középkori jellegét, mely az egyik legszebb és leglátogatottabb Küküllő menti egyházi épületek közé emeli. Annak ellenére, hogy a templomnak kiemelt szerepe van a műemlékek között, mégis igen keveset tudunk annak építési fázisairól, kezdeteinek pontosabb keltezéséről. Ez főként annak tudható be, hogy noha a templom álló és látható részeit művészettörténészek sora vizsgálta,⁵ valahogy mindig elmaradt az épület felújításával járó régészeti és egyéb irányú kutatás.

A középkori templomot érintő első fontos megfigyelések az 1865-ös felújítás alkalmával történtek, ugyanis ekkor észlelték először a reformációt követően lemeszelt északi falon lévő falképeket.⁶ Ezeket 1898-ban Huszka József bontotta ki,⁷ ellenben restaurálásukra nem kerülhetett sor, sőt még 1943-ban sem, amikor Dercsényi Dezső helyszíni vizsgálatait követően kilátásba helyezte konzerválásukat.

1966-ban újabb felújításokat végeztek a templomon, akkor is elmulasztva annak alapvető kutatásait, ellenben a templombelsőben történő padlócsere követően az akkori lelkész, Vetési Sándor feljegyzései és vázlatrajzai mindmáig értékes adatokkal szolgálnak. Megfigyelései

szerint a mai templom gótikus szentélye helyén egy méreteiben nem sokkal kisebb félköríves záródású román kori szentély volt. Kiderült továbbá, hogy a szentélyben egy kriptá található, a hajóban mintegy fél méter mélységben megmaradt a kőből készített gótikus padló, valamint addig nem ismert faragványok kerültek elő, ezek mellett a hajó gótikus terrakotta bordáinak töredékei is.⁸

Az 1990-es években a templom külső vakolatának eltávolítását követően újabb középkori faragványok kerültek elő, amelyeket Benkő Elek fényképes dokumentációban örökített meg.

A templom célirányos kutatására és restaurálására 2009-ben indítottak el egy programot. Ennek keretében az év folyamán egy főként építészekből álló csoport felmérte a teljes templombelső. Ezzel párhuzamosan megelőző régészeti feltárásokra is sor került Sófalvi András vezetésével, mely az építészeti előtanulmány követelményeinek megfelelően történt. A három kis felületű szelvény (egyik a torony és a hajó környezetét és kapcsolatát vizsgálta a déli oldalon, a másik kettő az északi oldalon a sekrestye külső és belső felületét kutatta) elsődleges célja a templom alapfalainak statikai vizsgálata volt, valamint információkat szerezni a lelőhely rétegtanáról, állapotáról.

A rövid ideig tartó kutatás a kisméretű régészeti felületek ellenére is számos új információval szolgált. A dél-nyugati részen nyitott szelvényben sikerült kimutatni, hogy a hajó és a torony az addigi feltételezéseknek megfelelően szervesen egybeépült. A feltárt, melléklet nélküli, egymással és a templom déli hajófalával szuperpozícióban levő sírok pedig rávilágítottak arra, hogy a déli fal helyén korábbi temető volt, tehát lennie kellett egy korábbi templomnak. Az északi oldalon pedig előkerültek



1. kép. Bögöz és temploma műholdas felvételen.

¹ 1960–1961 között a bögözi Vizlokon zajló leletmentő ásatás során Árpád-kori leletekre és lakóháznyomokra bukkantak, amelyekből fenékbélyeges fazekak és cserépbográcsok töredékei kerültek felszínre (Ferenczi 1974. pp. 166–169.).

² Ferenczi 1974. pp. 172–173.

³ Benkő 2012. pp. 65–67.

⁴ 1333 item dominicus de Bugus solvit XIII banales (Mon Vat I. 115.).

⁵ Entz 1996. p. 137.

⁶ A festett falfelületeket az északi falon levő ablak kicserélésekor észlelhetették, amikor leverték a környezetében a vakolatot.

⁷ Csehely 1898. pp. 388–393.

⁸ A feljegyzéseket és vázlatrajzokat Vetési László a Haáz Rezső Múzeumnak adományozta, összegzését említi Dávid 1981, 78, valamint Sófalvi 2010. p. 31.

a gótikus fázist megelőző sekrestye alapfalai is. A 14–15. században épített fal alapozása alatt, egy szintén az első templomhoz tartozó temetkezés maradványai kerültek elő (S-10). Ennek mellékleteként két S-végű hajkarikát találunk, amelyek a temetkezést a 12–13. századra keltezik.⁹

A műemlék konkrét felújítására 2012-ben került sor. Az építészeti tervek alapján első lépésben a falak környezetéből az esővíz eltávolítása volt a cél. Ehhez, a nyugati rész kivételével a teljes templomot körülölelő árokrendszer megásására volt szükség. A falak nedvességtartalmának csökkentése érdekében ezt egy szintsüllyesztéssel egybekötött területrendezés követte.

A májustól októberig tartó régészeti feltárások számos új részlettel gazdagították ismereteinket Bögöz templomáról és a körülötte levő temetőről.

Bögöz templomai

A régészeti kutatások, annak ellenére, hogy teljességgel a felújításnak és az ahhoz kapcsolódó munkálatoknak voltak alárendelve és zömmel leletmentő szerepük volt,¹⁰ jelentős új információkkal ugyan nem gazdagították az eddigi kutatásokat, de sok ponton korrigáltak, illetve alátámasztották az addig észlelteket.

A korai (12–13. századi) temetkezések, amelyekre ráépült a ma is álló hajófal mind 2009-ben, mind 2012-ben előkerültek. Ez egyértelművé tette számunkra, hogy létezik egy korábbi, valamikor a 12. században épített, a maiénál jóval kisebb templom, amelynek visszabontott alapfalai teljes egészében a mai épületbelsőben találhatóak.

A hajó északi oldalán, az 5. szelvényben a templom építési rétegei alatt feltártuk egy földbe mélyített épület (feltehetően lakóház) gödrét, amelynek északi szélét bontottuk ki teljesen. Déli oldalára a templomhajó északi fala épült rá, nyugatira pedig a gótikus pillér, keleti fele a feltárt felületen kívül esett. Az objektum betöltéséből szürkésbarna és barna, foltosra égett, apró kavicsos és homokkal soványított, lassúkorongolt fazekak töredékei kerültek elő, amelyek felületén bekarcolt hullámvonal és hullámvonal köteges díszítések voltak. Ezekon kívül előkerült egy sötétbarna, homokkal, apró kavicszemcsékkel soványított cserépbogrács perem- és válltöredéke, amelynek a belső felén égésnyomok láthatók (2. kép). A kerámialeletek mellett kis mennyiségben állatsont is előkerült, valamint egy hajkarika töredéke.

Az épület minden bizonnyal leégett, mivel a betöltéséből nagyobb mennyiségű paticsot gyűjtöttünk, valamint az egész ugyancsak szénfoltos volt. A lelet anyaga alapján ez az objektum a 12. századra keltezhető. Az ehhez a korszakhoz tartozó kerámiák másodlagos helyzetben az egész területen előkerültek, így nyilvánvaló, hogy a templomot megelőzően egy település részlete húzódott a patak bal partján, melynek régészeti anyaga megtalálható a leg-



2. kép. Árpád-kori kerámialeletek, 5. szelvény, 3. obj. (12. század).

korábbi sírokban is. A település első templomáról tárgyi bizonyítékokkal egyelőre nem rendelkezünk, ugyanis az feltételezéseink szerint teljes egészében a mai templombelsőben keresendő, ahol mindeközéig nem volt régészeti feltárás.

Ezt a korai román kori templomot a 13. század végén teljesen elbontják, ennek alapjaiból semmit nem használnak fel a következő templom építéskor. Erre utal legalábbis a jelenlegi épület egész hajótestén egységesen végigfutó sárgásbarna puha homokkőből faragott lábazati párkány. A nyugati oldalon a hajó és torony illeszkedésénél 3–4 m magasságig húzódó fal egyenletlenségéből Dávid László azt feltételezte, hogy az egy korábbi templomfal felhasználásából származik.¹¹

A 14. század elején ugyanitt, a régi helyébe egy nagyméretű templom épült, feltehetően nyújtott félköríves záródású szentéllyel, legalábbis erre utalnak az 1966-os felújításkor tett megfigyelések. Az alaprajzában még román kori templom az átmeneti kor jegyeit hordozza magán, ennek legszembeütőbb példája a nyugati bejárat kapuzata, amelynek a belső része még félkörben végződött, külső hengertagos és vályúzatossá profilú béllete pedig már csúcsívben záródik le. Az időközben jelentős sérüléseket szenvedett faragvány leírását Orbán Baláznál még pontosabban megtaláljuk.¹² A hajó nyugati oldalával együtt egy tornyot is építettek, amelynek keleti fala beugrik a mostani templombelső terébe. Ez az építmény az egyik legkorábbi székelyföldi tornyok közé tartozik.

A hajóban a diadalívhez közel feltehetően két mellékoltárt helyeztek el, erre utalnak a déli és északi hajófalba beépített szentségtartó fiúlkék. Az északnak egyenes lezárása van, a déli pedig már csúcsívben végződött, felső harmadában kettéosztott, élszedett kiképzéssel, amely szintén az átmeneti stílusra utal. A csúcsíves felső harmadában egy anjou liliom található,¹³ amelyet Károly Róbert idejében használtak díszítő elemként. Az építkezés részle-

⁹ Sófálvi 2010. p. 34.

¹⁰ Csak a tervező által kijelölt felületeken és mélységéig kutathattunk. Így például nem kerülhettek feltárásra a legkorábbi sírok.

¹¹ Dávid 1981. p. 86.

¹² Orbán 1868. I. p. 38.

¹³ Szintén egy 14. századra keltezett Anjou-liliom található Nagyalambfalva gótikus szentélyében egy címerpajzson (Dávid 1981. p. 215.).

tesebb kutatása egyben jó esélyt nyújt a két nagy középkori művészeti korszak, a románkor és a gótika közötti átmenet tanulmányozására, hiszen a bögözi a legépebben megmaradt templom, amely ebben a korszakban épült. A mellékoltárokat a 2012-es felújításkor a falkutatás során találták meg, környezetük vizsgálata egyértelművé tette, hogy azok a templomfal építésével egy időben kerültek beépítésre.

A 16. század második felében festették fel az északi falon található falképeket, melyek Szent László, Antiochiai Szent Margit és az Utolsó ítélet ciklusait ábrázolják.

Szintén a 2012-es feltárások eredményei között kell megemlítenünk, hogy a templomtól dél-keletre egy, a mainál kisebb cinteremfal nyomait észleltük. Ennek bontási rétegét szürke, tömött, enyhén kevert habarcsrögös humusz zárja le, erre hordták rá a gótikus hajó boltozatának omladékát (18. század eleje). Ezt a cinteremfalat valamikor a gótikus átépítések során bontják le és kissé megnagyobbítva építették újjá. A sekély (20–25 cm) alapozású, 75–80 cm széles falnak nem lehetett komolyabb védelmi szerepe, egy alacsony, a felszentelt teret lezáró fal volt csupán, amelyet elbontása után az újabb sírok szinte teljes egészében eltüntettek.

Jelentősebb munkálatok a 15. század második felében kezdődtek újból a templomon, amikor a gótikus ízlés szellemében teljesen átépítik. Feltehetően először a szentélyt bontották le, és kissé kitoldva építették át sokszögzáródásban, gótikus mérműves ablakokkal, támpillérekkel, kőből készített boltozatbordákkal, gazdagon díszített boltozatzáró kövekkel. A szentély déli falának keleti részén ugyanekkor kiképeztek egy számárhátíves ülőfülkét is. Újjáépítették a hajó és a szentély találkozásánál levő diadalívet is, amely csúcsívben végződik, éleit faragott kváderkövekből rakták ki.

A templom hajójának átépítése már a 16. század elejére tehető. Elbontják a tetőzetet és a falakat megmagasítják, hogy elhelyezhetőek legyenek a méretes gótikus ablakok. A magasítás nyomai ma is jól láthatók a nyugati oromfalán. A déli oldalon egy bejáratot is nyitottak, amelybe pálcatagos, szemöldökgyámos ajtókeretet helyeztek, ugyanitt a románkori ablakot elfalazták. A megmagasított templombelsőt a szentélytől eltérően terrakotta bordákkal boltozták fel, a boltozatok ellensúlyozására pedig hét támpillért emeltek, amelyeket fekete andezitből faragott párkányzatok díszítettek. Hasonló anyagból készült a koronázó párkány is.

Az északi oldalra egy sekrestyét is építettek (3. kép), amelynek szintén szemöldökgyámos kőkerettel szegélyezett bejárata volt. Ezt követően az egész templombelsőt kőlapokkal borították.

Elbontották a korai cinteremfalat és helyette egy mélyebbre alapozott kerítőfalat építettek.

Feltehetően akkor még a templomot zsindegyel fedték. A 2012-es feltárásokból kiderült, hogy a 16. század vége felé cserépfedés került a templomra, ugyanis közvetlenül a gótikus építési szint utáni rétegben már tetőcserépfal töredékeket találtak.



3. kép. A felszínre került sekrestyék alapfalai a templom északi részén.

A reformációt követően a falu lakosai református hitre tértek át, így a kálvinizmus puritán szemléletének megfelelően a templomban levő falképeket lemeszelték. Az oltárokat és a szentképeket eltávolították és az egész templomot fehérre meszelték le.

A reformációt követően jelentősebb átalakítás a templomot nem éri még az 1661-es török betöréskor sem. Az akkori egyházi leltárakból kiderül, hogy elviszik azonban a katolikus időkből fennmaradt miseruhákat is. Ezt pótolandó, rengeteg szőnyeg és terítőadományozás történik az ezt követő években. Furcsa, hogy nem találkoztunk sem levéltári, sem régészeti adatokkal, amelyek a templom felégetését igazolnák,¹⁴ amíg ugyanekkor más udvarhelyszéki templomok közül sok elpusztul,¹⁵ és a későbbi egyházi vizitációk alkalmával készített jegyzőkönyvekben már újjáépítésként emlegetik a felújításukat.¹⁶

A középkori templomon az első komolyabb átalakításokat a 18. század elején végezték. Az 1721-es vizitáció romosan találta, mind a templomot mind a cintermet, és mivel a megyebíró nem intézkedett, őt tették ezért felelőssé.¹⁷ Ekkor először a romladozó boltozatot szedték le és cserélték ki egy *Stephanus Fabritius* és *Daniel Philip* által festett kazettás mennyezetre, amely a Borsai és Korda családok patronálásával készülhetett el. Az elbontott boltozat törmelékének egy részét a cinterem dél-keleti sarkába hordták, a 2012-es feltárás során számos bordatöredék került elő ebből az omladékos rétegből. Ezt követően kicserélhették a tetőzetet is, cserépeket helyezve fel, némelyiken az 1746-os évszám szerepelt. Az ásatások során ennek a felújításnak a rétegeit azokon a helyeken, ahol a későbbi sírok nem vágták át, megtaláltuk, még a templomfalaktól távolabb lévő területeken is.

Az új korízlésnek megfelelően, a század közepére teljesen átalakítják a templombelsőt. 1746-ban, a hajdani szentély keleti felében két pilléren nyugvó orgonakarzatot

¹⁴ Egy tűzvésznél nyilván beomlottak volna a gótikus boltozatok.

¹⁵ Forró 2003. pp. 22–34.

¹⁶ Hasonló esetet láthatunk Énlakán. (Kénosi–Uzoni 2009. pp. 445–446).

¹⁷ „Feles ruínák találtatván mind az Templom, mind pedig a Tzinterem körül, minthogy azok reparatioját a Sz. Egyház Birája nem urgeálta, az hol illet volna, maga büntetődjék érte.” (Liber Eccl. 1715. p. 232.)

emeltek, amelyre Szabó János által készített aranyozott orgona került.

1748-ban Borsai Nagy István adományából egy új prédikálószékkal gazdagodott a templom, 1761-ben szintén Borsai és felesége, Ecsedi Éva a nyugati oldalra egy szász mesterrel készítette el a ma is látható csavart mellvédű, gazdagon festett karzatot, amely szász vonásokat hordoz. Ugyanebben az évben készült el a déli ajtó is.¹⁸

1841-ben a fatornácos tornyot lebontották és megmagasítva barokkos ablakokkal és díszítőelemekkel látták el. A toronymagasítás azonban nem várt problémákat okozott, mivel maga a torony a 14. században épült, így az alapozása nem bírta el a többletterhelést, ezért a nyugati oldala süllyedni kezdett. Hogy az épület ne dőljön el, hatalmas vastag támpillérekkel építették körbe, ennek következtében a nyugati bejárat teljesen hasznavehetlenné vált, így azt elfalazták.

A toronymentő munkálattal egy időben a templomon is kisebb felújításokat végeztek: az északi falon Ugron Jánosné báró Györfly Ágnes adományából egy ablakot nyitottak, akkor bukkantak rá az elfeledett falképek nyomaira, amelyet majd az 1898-as javítások alkalmával ki is bontottak.¹⁹

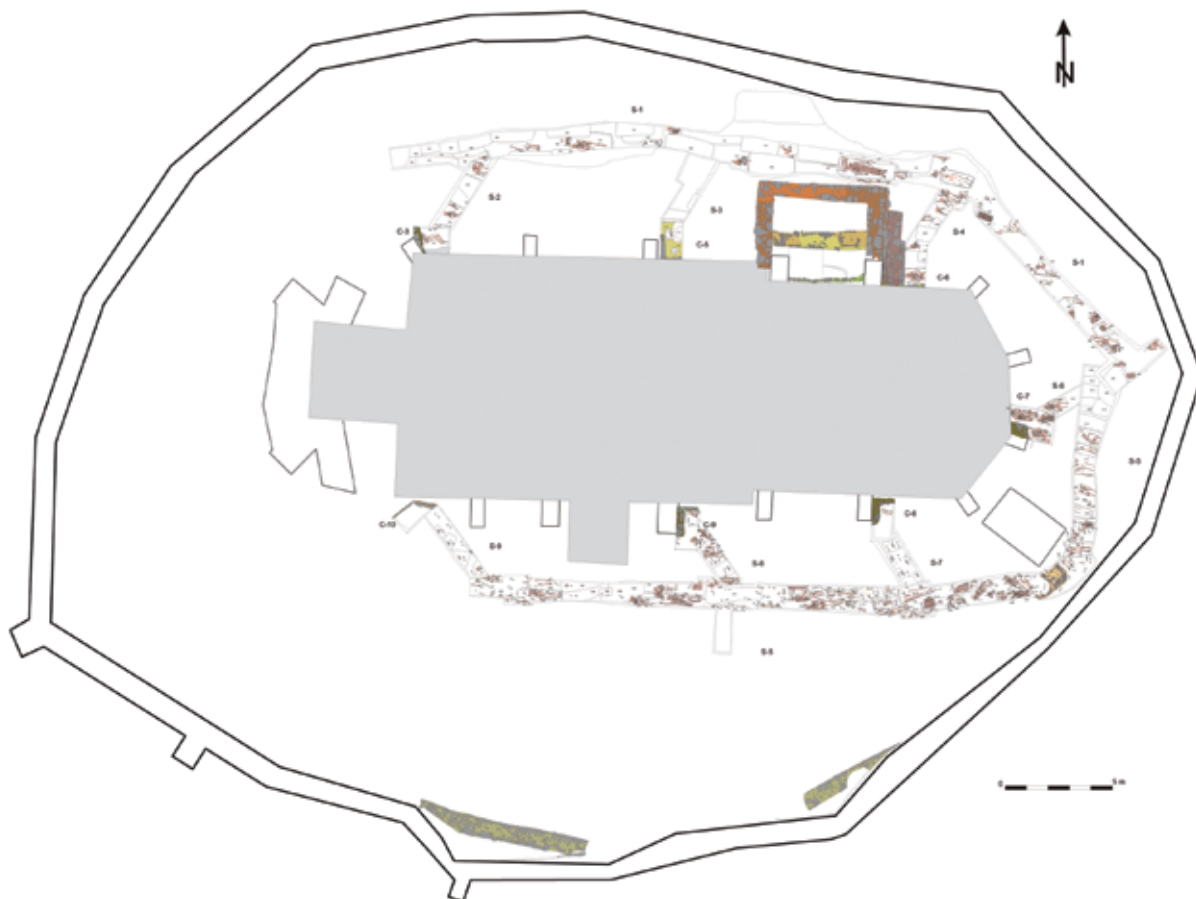
A templom körüli temető tanúságai

A 2009 és a 2012-es ásatások munkálatai során összesen 225 sír nyomait dokumentáltuk, a 12. századtól kezdve, egészen a 19. századig (4. kép).

A nyugati oldal kivételével a temető területét egyenlő arányban kutattuk, így egyedi megfigyeléseket tettünk, annak használatával, működésével kapcsolatosan. Az árokrendszerrel végzett temetőkutatás során – habár régészeti módszertanilag igencsak destruktív volt, ugyanis számos sírt csak részben sikerült feltárni – szinte mindegyik sírnál végeztünk rétegtani megfigyeléseket, melynek köszönhetően azok létrejöttét sokkal pontosabban sikerült meghatározni.

A templomot körülvevő árok északi felének feltárása során egy nyolc méter hosszú, egy méter vastagságú sávban jelentős mennyiségű emberi csontot leltünk, amelyet a 18. század folyamán egy felszámolt csontházból hordhattak oda és áshattak újra el, egy ovális alakú gödörbe (5. kép). A másodlagos helyzetben levő csonanyagot összegyűjtve a már felhagyott temetőben újratemettük.

Számszerűsítve a feltárt sírok adatait kiderült, hogy a századok folyamán a legintenzívebben a temető déli



4. kép. A 2012-es régészeti feltárás összesítő rajza.

¹⁸ Dávid 1981. p. 87.

¹⁹ Dávid 1981. p. 88.



5. kép. A templom északi része, bolygatott középkori temetkezések egy 18. században felszámolt csontházból (1. szelvény, északi metszet).

részét használták, ugyanis a feltárt sírok 43 százaléka innen származik (6. kép), az északi oldalról 30%, a keletről pedig 27%. A feltárt sírok 37% gyereksír volt, 63% pedig felnőtt. Ez nyilván nem tükrözi hűen a középkori adatokat, hiszen köztudott, hogy akkoriban a gyerekhalandóság jóval nagyobb volt. Az adatok eltorzulása annak tudható be, hogy az újkori sírok nagy gödrei, a kisebb gyereksírokat nagyobb arányban pusztították el, míg az újkorban a gyerekhalandóság már jóval kisebb mértékű, mint korábban.

Ha századokra bontva vizsgáljuk a temetkezéseket, azt figyelhetjük meg, hogy a 12–13. századi sírokat igen tiszta földbe ásták bele, amely még tartalmazza a templomot megelőző települési réteg anyagait. Ezek a sírok, mivel a járószintet nézve nagyon sekélyre, nagyjából mintegy fél méter mélységben ásták, főként a falak mentén, védettebb helyeken maradtak meg. A feltárt sírok csupán 7%-a tartozott ebbe a korszakba. Melléklete csupán egynek volt, a 2009-ben feltárt 10. sírnak, amelynek egy részére később ráépítették a 14. századi sekrestyét. Ennek mellékleteként a koponyán két darab, ezüstből készült S-végű hajkarikát tártunk fel.

A sírok megoszlása a temető területét tekintve egységesnek mondható.

A feltárt sírok 21%-a már a 14. században épített templom köré volt temetve. Ezeknek is sekély gödrük volt, az előzőnél jóval kevertebb, jelentős mennyiségben tartalmazott habarcsrögöket, melyek az első templom elbontásakor és az új építésekor keletkeztek. Ezek a sírok mind melléklet nélküliek voltak, koporsó nyomait egynél sem találtunk.

A késő-középkori sírok csoportja már a gótikus építkezések utáni időből való. Ekkorra a gödrök mélyebbé váltak, a gótikus járószinthez képest -1,3, -1,4 méterig mélyültek. Betöltésük már sok esetben a gótikus építkezések által elpusztított freskók töredékeit is tartalmazta. Erre a időszakra keltezhető a feltárt sírok 24 százaléka,

melyek közül melléklete négynek volt. Az S-32-es sír csontvázának jobb kezénél egy erősen korrodált vastárgyat találtunk. Az S-35 sír csontvázának jobb kezében egy II. Mátyás által bevezetett 1516-os ezüstdénár volt. A 137. női sírban levő elhunyt bal kezén egy ezüst gyűrűt találtunk (7. kép).

A 16. századbeli síroknál kezdtek megjelenni a koporsós temetkezések. Ekkor zömmel még ácsolt és faszegekkel rögzített koporsókat készítettek, ugyanis a feltárások során nagyrészt csupán a koporsó deszkájának nyomaira bukkantunk, vasszegeket nem találtunk.

A következő nagyobb sírhorizont a fejedelemség-korára keltezhető. Ezekbe a sírokba már tetőcserép töredékek is kerültek, ami arra enged következtetni, hogy a templomról a 16. század folyamán leszedik a zindelyezést és cseréppel földik le. Ezeknek a síroknak a gyakori melléklete a fémszállal szőtt szövetű, bőrre erősített pártá volt, hasonlót hat korszakbeli temetkezésnél észleltünk. Sajnos többségükben nagyon rossz állapotban maradtak meg, egyes esetekben csupán a fémes anyag lenyomatát sikerült dokumentálnunk. Ezek pontosabb megismeréséhez segítségünkre lehetnek az érmével keltezett, Telekfalva református templomában feltárt temetkezések, ahonnan hasonló darabok kerültek elő.²⁰

A 144. sírban a pártá mellett a bal ujjon egy karika-gyűrű töredékeit találtuk meg.

A 17. századra a templom körüli temető nagyon feltelik,²¹ ezért tőle keletre, a Kányádi patak jobb oldalán nyitnak egy újat.²² Ennek következtében a templom körüli temető használata lecsökkent, a feltárt sírok 13 százaléka keltezhető ebbe az időszakra. Ekkor főként a vagyonsabb, tehetősebb lakosok elhunyt hozzátartozóit temették ide, amelyet alátámasztanak a talált mellékletek.

A 17. század folyamán a részben felhagyott temetőt a 18. században újra intenzívebben kezdték el használni. A feltárt 225 sírből 59 keletkezett ebben az időszakban, amely az összlétszám 26 százalékát teszi ki. Ezeknek a temetkezéseknek a közegészségügyi rendeletek értelmében, két méter körüli mélysége volt,²³ betöltésük rendkívül laza, számos bolygatott réteg és sír anyagát tartalmazta.

Ezek a sírok eléggé rossz állapotúak voltak, csontanyaguk jelentős mértékben felszívódott. Sok esetben csupán a koporsódeszka felső részét sikerült dokumentálni, a csontokból helyenként semmi nem maradt meg. Ebben az időszakban kezdenek elterjedni a díszített koporsók, amelyeket kis bronzszegecsekkel szegélyeztek, a felső oldalakat különböző motívumokkal, esetenként feliratokkal is díszítették. Bögzőben 5 veretes koporsót tártunk fel, egyik legépebben megmaradt volt a 73. sír koporsója (8. kép). Hasonló koporsók a csíksomlyói plébániatemplomban a Sándor kriptá feltárásánál is előkerültek.²⁴

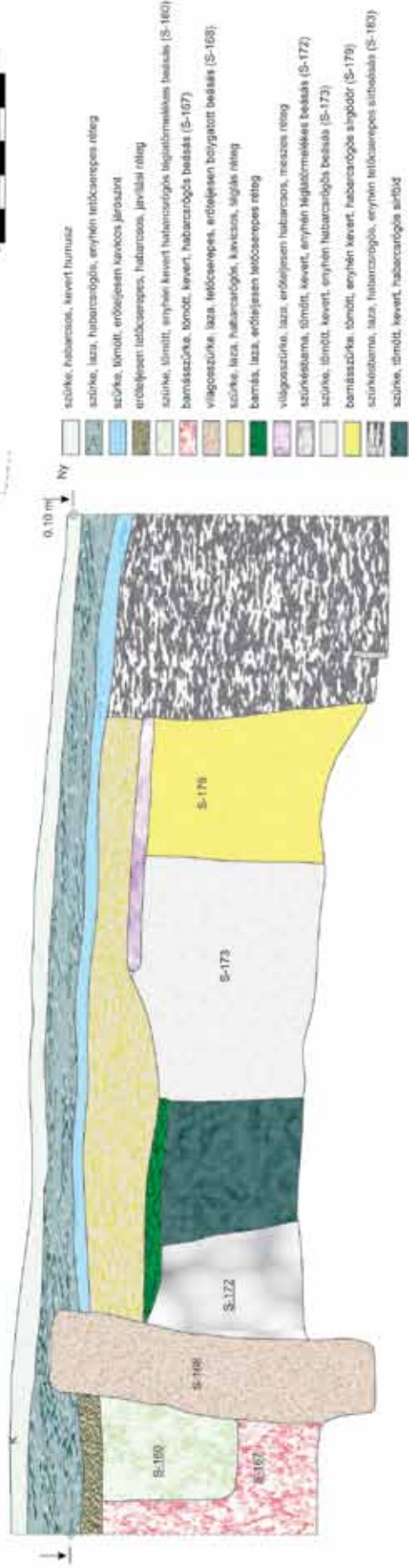
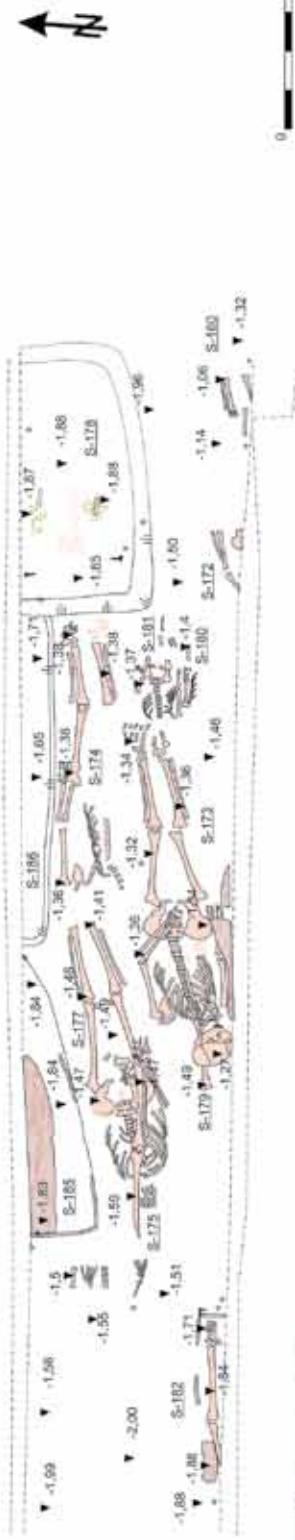
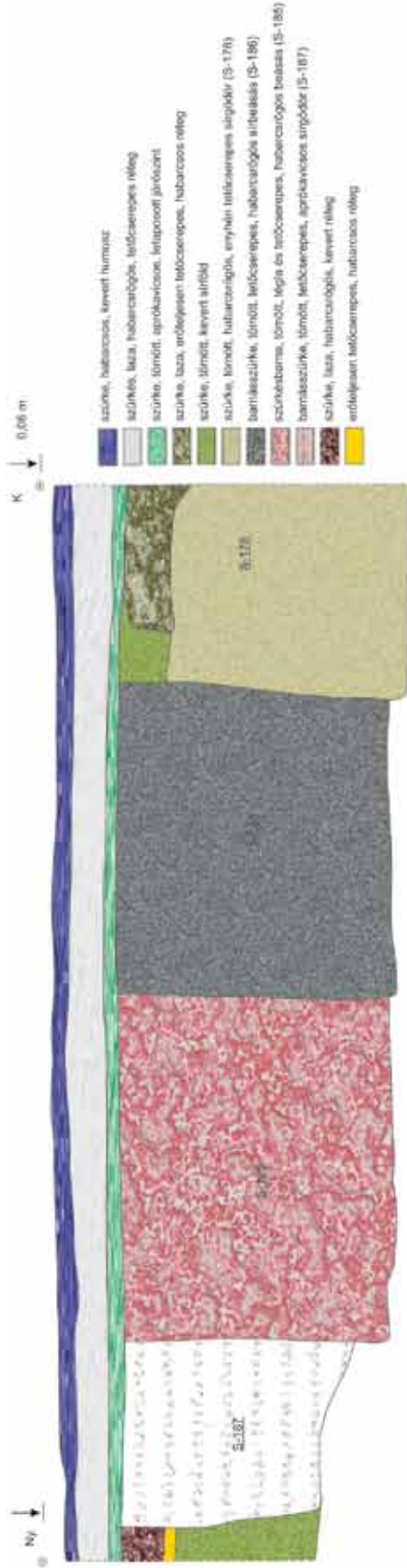
²⁰ Nyárádi–Sófalvi 2009. p. 91.

²¹ Magának a középkori temetőnek a felhagyásához és a köztemetők kialakulásához lásd Nyárádi 2012. pp. 7–45.

²² A temető 1665-ben már használatban van. (Liber Eccl. 1664.)

²³ Hóman – Szegfű, 1939. p. 515.

²⁴ Botár 2009. p. 51.



6. kép. Temetkezések a templom déli oldalán, 5. árok, felszín és metszetrajz.



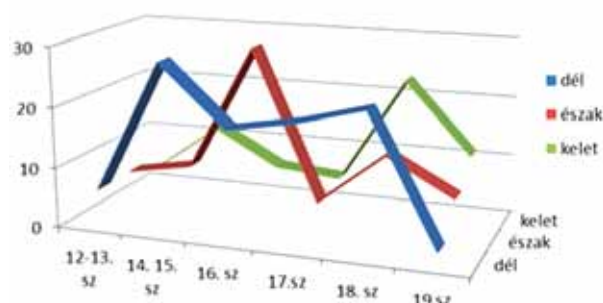
7. kép. S-137 ezüstgyűrű, részlet (16. század).



8. kép. S-72 koporsóveretek, részlet (18–19. század).



9. kép. S-85 pártá, részletek (18. század).



10. kép. Grafikon a temető használatának századonkénti megoszlásáról.

A 18. századi síroknál főként a ruházat kiegészítő elemei maradtak meg. A 114. sírban egy ruhakapocs került elő, a 168. sírban rézgombok, a 179. sírban olyan, apró lemezből készült, a ruha jobb- és bal oldalára egyaránt felvarrott díszítés, amely a test felső részén a vállak magasságában ékesítette a ruházatot.

A S-85. gyereksírban egy gyöngyökből és drótból készített, a homlok táján csipkés szövettel kiegészített pártá maradványait tártuk fel. A csontváz váll részénél egy aranyozott szövésű anyag került elő. A pártá egy finom, jelenleg barna színű szövetre volt ráhelyezve, a spirálisan felcsavart eredetileg kék színű drótból készült díszek mellett, ellipszis alakúak is voltak, amelyek között felfűzött fehér gyöngyöcskével töltötték ki. A pártá jobb oldalán lévő drótra kék színű gyöngyöcskék voltak felfűzve (9. kép).

A 19. századból, annak ellenére is találunk temetkezéseket, hogy ekkorra már tilos volt a templomok közelébe temetkezni,²⁵ ezek a feltárt sírok 9 százalékát jelentik.

²⁵ 1777-ben léptek életbe azok a törvények, amelyek kitiltották a templomokból való temetkezéseket. (Hóman – Szegfű, 1939. pp. 517–519.). 1876-ban jelenik meg az a törvénykezés, amely kimondja, hogy „minden község 11. köteles egy, a helyi népesedési és egészségügyi igényeknek megfelelő, kellőleg berendezett községi temetőhelyet fenntartani. E kötelesség alól csak az esetben engedetik kivétel, ha a községben egy vagy több felekezeti oly temető létezik, melyekben a temetkezés



11. kép. Középkori temetkezések a cinterem dél-keleti részében.

Ezek gödrei zömmel még mélyebbek voltak. Két sír – az 53-as és 60-as – jól példázza a családon belüli egymásra temetkezést. Az eltemetett S-60-as nő csontvázára, amelynek pártáját és ingjének gombjait találtuk meg, nem sokkal elhantolása után egy fiatalabb családtagot temettek rá.²⁶

Ha a 225 feltárt sírt évszámokra lebontva százalékosan rávetítjük a temető területére azt látjuk, hogy egyes részeit adott időszakokban intenzívebben használták. Így a 14–15. században nagyobb számban a templom déli oldalára temetkeztek. A 16. században a feltárt temetkezések 55 százalékát az északi oldalon találtuk meg, a fejedelemiség korában pedig zömmel a déli oldalt részesítették előnyben. Mivel a 18. században főként a keleti részt használták (10. kép), ezen az oldalon semmisült meg a legjobban a középkori temető. Itt a dél-keleti sarkot leszámítva, amely elég közel esett a cinteremfalhoz egyáltalán nem maradtak meg középkori temetkezések (11. kép).

A sírok részletesebb elemzése egyedi lehetőséget nyújt tehát egy középkori temető változásainak, használatának megismeréséhez, az előkerült csontanyag antropológiai

elemzéséből pedig megtudhatjuk, hogy a középkori lakosok milyen munkákat végeztek, milyen betegségekben szenvedtek, mindemellett számos értékes információ birtokába juthatunk a temetkezési szokásokról, azok fejlődéséről, változásairól. A leletmentő feltárások mindezek mellett kimutatták egy korai cinteremfal meglétét, valamint egy, a templomot megelőző Árpád-kori települési réteg jelenlétét, valamint a 12–13. századi temető sajátosságaira és kiterjedésére vonatkozóan is számos kérdésre választ kaptunk.

További kutatásokat igényelne magának a templombelsőnek a feltárása, amely közelebb vihetne a korai templom részleteinek megismeréséhez, ugyanakkor a 14. századi épület pontosabb keltezése jó kiindulási pont lehetne a románkor és a gótika átmenetének pontosabb székelyföldi megismeréséhez.

szabadsága biztosítva van”. Ugyancsak ennek a törvénynek a 117. cikkelye szabályozza, hogy a „temetőhelyek felállítására, nagyobbítása, vagy bezáratása, továbbá a temetőknél a lakott háztól való távolsága, fekvése, körülkerítése s fűvel beültetése, végre a sírok nagysága, mélysége s egymástól távolsága, a különféle helyi viszonyok és a talaj minőségéhez képest” kell megvalósuljon. (Hegedűs 1913. p. 331.).

²⁶ A régészeti leletek jelenleg restaurálás alatt állnak.

IRODALOM

- BENKŐ Elek (2012): A középkori Székelyföld. I. Budapest.
- BOTÁR István (2009): Kövek, falak, templomok. Csíkszereda.
- FERENCZI István (1974): A Nagyküüllő menti Bögöz községnek és nevének eredetéről. In: A Székelykeresztúri Múzeum emlékkönyve. Csíkszereda, pp. 165–182.
- CSEHÉLY Adolf (1898): *A bögözi falképek*. In: *Arhaeologiai Értesítő*, pp. 388–393.
- DÁVID László (1981): A középkori Udvarhelyszék művészeti emlékei. Bukarest.
- ENTZ Géza (1996): Erdély építészete a 14–16. században. Kolozsvár.
- FORRÓ Albert (2003): Török-tatár dúlások a XVII. századi Udvarhelyszéken. In: *Areopolis. Történelmi és társadalomtudományi tanulmányok*. 3. Hermann Gusztáv Mihály – Róth András Lajos (szerk.) pp. 22–34.
- HEGEDŰS János (1913): *Protestáns egyházi közigazgatási törvénytár (1523–1913)*. Nagybecskerek.
- HÓMAN Bálint – SZEGFŰ Gyula (1939): *Magyar történet*. IV. kötet. Budapest.
- KÉNOSI TŐZSÉR János – UZONI FOSZTÓ István (2009): *Az erdélyi unitárius egyház története*. II. kötet. Kolozsvár.
- Liber Ecclesiarum ... in Diocesi Udvarhelyiensi existentium... opere et industria manuum Martini P. Csernátfalusi pro nunc minitri ecclesiae Farczádiensis anno 1715*. Udvarhelyi Református Egyházmegye levéltára.
- Liber Ecclesiae Orthodoxae in Sede Udvarhely existens Anno verbi incarnati 1644*. Udvarhelyi Református Egyházmegye levéltára.
- Monumenta Vaticana historiam regni Hungariae illustrantia*. I. Bev.: Fejérpataky László. Budapest, 1885.
- NYÁRÁDI Zsolt (2012): Adatok az udvarhelyszéki köztemetők kialakulásához. In: *Areopolisz. Történelmi és társadalomtudományi tanulmányok*. Kolumbán Zsuzsanna – Róth András Lajos (szerk.) XII. Székelyudvarhely, pp. 7–45.
- NYÁRÁDI Zsolt – SÓFALVI András (2009): Régészeti kutatások a telekfalvi református templomban. In: *Kutatások a Nagy-Küküllő felső folyása mentén*. Molnár István Múzeum kiadványai 1. Szerk. Körösfői Zsolt. Székelykeresztúr, pp. 107–117.
- ORBÁN Balázs (1868): *A Székelyföld leírása történelmi, régészeti, természetrajzi s népismeii szempontból*. Pest – Budapest.
- SÓFALVI András (2010): *A régészet tanúvallomása a bögözi templomról – egy megelőző feltárás eredményei*. In: *Civil kezdeményezések és műemlékvédelem a Kárpát-medencében 2010*. pp. 31–37.

Nyarádi Zsolt
Régész, múzeológus
Haáz Rezső Múzeum
535600 Székelyudvarhely
Tel.: +40-266-218-375
E-mail: nyaradi@zsolt yahoo.com