

# Különböző készítéstechnikával készült textíliák kiegészítési lehetőségei

Várfalvi Andrea

Hiányos textíliák restaurálásakor a meggyengült szövet megerősítését, alátámasztását biztosító anyag sok esetben a kiegészítés szerepét is betölti. Az eltérő készítéstechnikáktól függően e módszer mellett azonban még számtalan egyéb lehetőség is adódik textilhiányok pótlására. Az alábbi írás ezekből kíván bemutatni néhányat.

A tanulmány rövid áttekintést ad a különböző technikával készült szövetek fajtáiról. Ezt követi a kiegészítési módok felsorolása, magyarországi gyűjteményekben őrzött műtárgyak restaurálásainak illusztrálásával.<sup>1</sup> A szemléltetett esettanulmányok mellett, a lábjegyzetben szereplő dokumentációkban és publikációkban leírtak megismerése további adalékul szolgálhat a téma iránt érdeklődőknek.

A textíliák készítésük szerint két nagy csoportra oszthatók. Az egyik csoportban a szövetek mintázata a fonalképzés során jön létre. Ide sorolhatók a szövőeszközön, szövőszeiken készült, egy vagy több egymásra merőleges lánc, ill. vetülékrendszer kereszteződésével létrehozott szövetek, szőtt és csomózott szőnyegek, kárpitok, illetve az egy vagy két fonalrendszer hurkolásával, csomózásával készített sprangok, varrott és vert csipkék, kötések, makramék, recék, valamint horgolások.

A másik csoportban az alapszövet készítését követően a díszítményt attól eltérő technikával hozzák létre. Ilyenek pl. a festéssel (*nyomott szövetek*) és színezéssel (*batik, plangi, tritik*) mintázott textíliák, a *hímzések* vagy *rátétes, applikált, flitteres, gombos és egyéb díszítő elemmel ellátott szövetek*.<sup>2</sup>

A felsorolt szövetfajták hiányainak pótlását egy típuson belül is végezhetjük többféle módon. A választott módszer a károsodások mértékének függvényében műtárgyanként más és más lehet.

A sík és a tértextíliák kiegészítése között anyag és készítéstechnikai szempontból nincs különbség. Eltérés csupán a kivitelezésben rejlik a térben és a síkban végzett munka között.

Viseletek, térformák esetén – amennyiben lehetséges – bontás nélkül vagy részleges bontás mellett, a térformát megtartva pótoljuk a hiányokat.

Mielőtt egy szálanyagból készült műtárgy restaurá-

lásához hozzákezdénénk, számos feladatot kell elvégeznünk a megfelelő munkaterv elkészítéséhez.

Az *anyag- és készítéstechnikai vizsgálatok* megismeretnek a szövet alapanyagainak felépítésével, lebomlási fokának mértékével, valamint készítési módjának és annak a műtárgyat alkotó szerves, illetve ha van, szervetlen anyagokra gyakorolt hatásával. Ezek az eredmények befolyásolják az *alkalmazott módszerek és a felhasznált anyagok kiválasztását*.

A hazai és a külföldi *szakirodalom tanulmányozása* analógiák felkutatásával hozzájárulhat a restaurálással kapcsolatos eldöntendő kérdések megválaszolásához.

Etikai kérdésekben a restaurálandó műtárgy gyűjteményének kurátorával, művészettörténésszel való konzultáció segítséget nyújthat a pótlás szükségességének, ill. a kiegészítés mértékének megállapításában.

Az *alkalmazott segédanyagok előkészítése*kor lehetőségünk van a felhasználásra kerülő szövetek kikészítőanyagainak eltávolítására, a segédanyagok színezésére, valamint térformánál a munkához felhasznált váz, tömörforma készítésére.

## 1. Az alapszövet kiegészítése

Az alapszövet kiegészítését végezhetjük *alátámasztással, alátámasztással és fonalbeültetéssel, alátámasztással és szövetbeültetéssel, valamint szövéssel, csomózással és hurkolással*.

### 1.1. Alátámasztás

Alátámasztáskor a többnyire vékony, meggyengült szövetet rögzítjük egy textíliára *varrókonzerválással* vagy *ragasztással (dublírozással)*. Az alátámasztó anyag egyben a szövet hiányainak pótlásául is szolgál (1. ábra).

Varrókonzerváláskor az egyenletes súlyelosztást szakaszosan elrendezett fércelő öltésekkel biztosíthatjuk. A károsodott textílián található lyukak szélét, valamint a lebegő vagy elszakadt fonalakat ún. átfogó öltésekkel rögzítjük az alátámasztó szövetre.

műtárgy

alátámasztó szövet

1. ábra. Alátámasztás.

<sup>1</sup> Azoknak az illusztrációkban szereplő műtárgyaknak a restaurálását, amelyek leírásának forrása jegyzetben nem kerül említésre a szerző végezte.

<sup>2</sup> László 1989. 3. p. E. Nagy – Kralóvánszky – Mátéffy – Járó 1993. pp. 6–154.

Kemény, töredezett, porlékony kelme alátámasztásakor, amennyiben a varrás nem alkalmazható a tú fizikai roncsoló hatása miatt, a gyenge textília ragasztással erősíthető fel egy hordozóra. A különböző típusú ragasztóanyagok kiválasztásakor figyelembe kell vennünk, hogy visszaoldható-e, hogyan öregszik és alkalmazása után a sérült szövet mennyire tartja meg „textilszerűségét”. A dublázáshoz használt műanyag ragasztók öregedésük során többnyire eltávolíthatatlanná válnak a kelméből, ezért az ilyen beavatkozás csak olyan esetben elfogadható, ha a műtárgy megmentésére nincs más mód.<sup>3</sup>

Az alátámasztásos kiegészítéshez használt szövetek kiválasztása nem minden esetben az „azonos típust az azonos színnel” elv alapján történik. Az alkalmazott segédanyag statikai funkciójának betöltése mellett ügyelnünk kell arra is, hogy az látványában is harmonikusan illeszkedjen a műtárgyhoz. Meggyengült, fényt veszített, atlaszkötésű selyemszövet és az alá helyezett, azonos kötésű, de pamutból készült textília pl. kedvezőbb összképet eredményezhet, mint ugyanez a kelme újonnan szőtt atlaszkötésű selyemhez rögzítve.

Az alátámasztást végezhetjük csupán egy anyaggal, ha a meggyengült textília egyszínű vagy alapszíne domináns a mintázattal szemben. Amennyiben az alapszövet nagy felületen, több színnel díszített és a hiányok elszórtan, az eltérő színű részeken keletkeztek, azokat rögzíthetjük helyileg, több kis textildarabbal is. A kisméretű, helyi alátámasztást a kiegészítendő felületnél kissé nagyobb méretűre szabott szövettel végezzük. Ha statikailag szükséges, a fenti műveletet követően a műtárgy teljes felülete alá varrható megerősítésként még egy vékony hordozó textília is.

Foltos, különbözőképpen fakult kelmék alátámasztásánál a segédanyag színezésekor célszerű a legsötétebb és a legvilágosabb árnyalathoz képest középtérteket választani, hiszen nehéz megvalósítani, hogy a hordozó anyag is ugyanolyan egyenetlen színű legyen, mint a műtárgy.

Ha egy térforma valaha egyszínű szövege öregedése során többféle árnyalatúra fakult ki, megoldást jelenthet az egész felület alátámasztása több részből összevarrt, darabonként különböző árnyalatúra színezett szövettel is, ha az illesztések vonala a szabásvonalakkal egyezik. Ez a módszer került alkalmazásra egy 19. századi indiai gyerekuhra<sup>4</sup> restaurálásakor.

A viselet lila selyemmel, vászonkötéssel szőtt és aranyozott ezüst fémfonállal mintázott szövetből készült. A mintázatot a keskeny vonalak alkotta háló, négyzet alakú mezőiben elhelyezkedő figurális díszítés adja. A textília szegélyén húzódó bordűr színes virágokat és indákat formáz. A ruha eleje és háta egy anyagból szabott, a nyakkört és az ujjak végét fodor keretezi.

Restaurálás előtt a műtárgy gyűrött, rossz megtartású volt, vállánál és a mell vonalában, függőlegesen élés hajtatásnyomok húzódtak. A díszítő fodrok lelapultak, néhol



1. kép. 19. századi, indiai gyerekuhra eleje restaurálás előtt.



2. kép. A ruha háta restaurálás előtt.

felgyűrődtek. Széleiken gépi varrásból származó, egyenetlen tűnyomok futottak végig, melyekben néhol céna-maradványok maradtak meg. A szövet felületét több, kisebb méretű lyuk borította. A lyukak mentén a lánc és a vetülékfonalak, valamint több helyen a fémvetülékek is lebegtek. A selyem egyenetlenül fakult ki: a ruha elején jobban, mint a hátoldalán.

A viseletet korábban már varrókonzerválták: egy színben és textúrájában hozzá kevésbé illő textíliával támasztották alá és a minták, ill. a hiányok kontúrját követve egy vékony-, és egy vastag fonállal, elnagyoltan összeöltötték a két szövetet. A nyakfodor hiányzó, eredeti szegőszalagját az alátámasztó anyagot felhasználva pótolták. A fodrok bélelésére nem került sor, csupán a lyukak alá helyeztek egy-egy méretre szabott szövetdarabot. Az ujjfodrokat az ujjvégekhez fércelő öltéssel rögzítették a duplatüvel varrt öltésnyomok egyik sorának mentén. A ruha feltehetően eredeti, nyers színű vászonbélését kivágták, erre utal az a kis textiltöredék, mely a hátoldalán, a jobb ujjfodor alatt bevarrva bukkant elő (1–2. kép).

<sup>3</sup> Timárné Balázs 1991. pp. 79–112.

<sup>4</sup> A ruha a Hopp Ferenc Kelet-Ázsiai Művészeti Múzeum tulajdona. Ltsz.: 62105.



3. kép. A ruha bontás után, síkba kiterítve.



4. kép. A kétféle árnyalatúra színezett alátámasztó szövetek a ruha alatt.



5. kép. A ruha eleje restaurálás után.



6. kép. A ruha háta restaurálás után.

A viselet újrarestaurálását a szakszerűtlen javítás eltávolítása, valamint a további károsodások kialakulásának megakadályozása indokolta. A fakult, a selyemszövet anyagával nem harmonizáló alátámasztó szövet és az elnagyoltan kivitelezett rögzítő öltések statikai szerepüket elvesztették, ezért szükségessé vált eltávolításuk.

Az eredeti összeállító oldalvarrásokat a korábbi beavatkozáskor már felbontották, így nem ütközött etikai akadályokba a viselet varrásainak felfejtése a síkban végzett varrókonzerválás érdekében. A fodroknál csupán egy eredeti öltéssort kellett megbontani (3. kép).

A tisztítás elvégzése után a műtárgyszövet alá megerősítő, egyben kiegészítő textíliaként kétféle árnyalatúra színezett vászonkötésű selyem került (4. kép). A két réteget színezett selyemfonallal, átfogó öltések alkalmazásával lehetett rögzíteni a lyukak mentén. A nyakkör szélén zavaró látványt nyújtott volna a hiányzó szegélyszalag pótlása egy vállnál toldott, elől világos, hátul sötét színű selyemből kiszabott szövettel. Ezért csak egy, a sötétebb vállrészhez és hátoldalhoz színben illő textíliával valósult meg a nyakkivágás beszegése.

A ruha belső felében talált, feltehetően eredeti bélésből származó szövettöredék felvarrása az új alátámasztó

anyagra a későbbi kutatásokat segítheti. Hasonló célból nem került eltávolításra néhány öltésnyomban egy-két eredeti (?) pamutfonal maradványa sem.

A külön szabott textilrészek konzerválását a ruha összeállítása követte gépöltések alkalmazásával, nyers színű pamutfonallal. A viseleten több öltésnyom üresen maradt, mert analógia híján nem lehetett minden esetben megállapítani, mi volt a varrás szerepe. A nyakkör vonala mentén húzódó öltésnyomok pl. utalhatnak egy díszítővarrás hajdani jelenlétére, ugyanakkor jelezhetnek elvesztett szövetdarabokat rögzítő öltést is. A restaurálásakor ezért csak azokba az apró, megőrződött lyukakba került fonál, ahol funkciója volt a varrásnak (5–6. kép).

Ha az alátámasztással a meggyengült textília kiegészítése nem, csak megerősítése a cél, a töredékes jelleg megtartása mellett, a rögzítést többszínű mintázat esetén is egyszínű, esetleg a műtárgyéttől teljesen eltérő textúrájú és színű szövetre végezzük.<sup>5</sup>

Az alátámasztásos varrókonzerváláshoz általában a műtárgyszövetet alkotó fonalakkal azonos típusú, de vékonyabb, amennyiben szükséges, színezett segédfona-

<sup>5</sup> B. Perjés – E. Nagy – Tóth 2004. pp. 7–24.

lat használunk. Nem túl vastag textília rögzítését végezhajjuk selyemfonallal abban az esetben is, ha a mütárgy ugyan más anyagból, pl. pamutból készült, de a selyemfonallal varrt öltések a szövöket alkotó fonalak közé simulva szinte láthatatlanok a pamutfonallal varrthoz képest.

### 1.2. Alátámasztás és fonalbeültetés

Vastag szövöket, kárpitok alátámasztása után a konzervált alapszövöket felületén a hiányoknál szintkülönbség keletkezik, ami az egységes látványt zavarja. Ennek megszüntetése érdekében, a megerősítést követően, a hordozóra felfektetett fonalak beillesztése szolgálhat kiegészítésül a hiányos felületeken (2. ábra). A fonalakat átfogó öltésekkel rögzítjük az alapszövökre. Mintás kelmék esetében ennél a technikánál a megfelelő színben beültetett fonalak foltszerűen jelezhetik a különböző formákat.



2. ábra. Alátámasztás és fonalbeültetés.

Az alátámasztáshoz hordozóként általában a hiányos szövöket azonos vagy attól eltérő típusú, de vékonyabb, sűrű szövésű textíliát helyezünk a meggyengült kelme alá. Segédfonalnak alkalmazható a mütárgy alkotójával azonos vagy más típusú, de vékonyabb és erős szálanyag. A kiegészítéshez használt fonalak kiválasztásánál a mütárgyéhez való hasonlóság a fő szempont, míg a varráshoz használható a mütárgyéval azonos vagy más típusú, de mindenképpen vékony szálanyagból készült segédfonal is.

Vékony szövöket fonalhiányainál is alkalmazhatjuk a fonalbeültetéses kiegészítés módszerét. Ha a hordozóra felhelyezett, kiegészítést biztosító fonalakat rögzítő átfogó öltések ritmusa megegyezik a meggyengült szövöketrészekén átvarrottakéval, hasonló felület jön létre a csupán alátámasztott és a mellette elterülő, pótolts részen. A kiegészített mütárgy látványában ez egynemű hatást eredményez.<sup>6</sup>

### 1.3. Alátámasztás és szövöketbeültetés

Vastag szövöket alátámasztását követően készíthetünk kiegészítést a hiánnyal azonos méretű, látványában a mütárgyszövökehez képest hasonló típusú, kötésű és vastagságú textíliadarabot beillesztve is. A beültetett szövöket rögzítését segíti az alá helyezett, a mütárgynál vékonyabb, sűrű szövésű alátámasztó anyag is (3. ábra). Ez a textília többnyire teljes felületen kerül a meggyengült szövöket alá.



3. ábra. Alátámasztás és szövöketbeültetés.

Ha a hiányos kelme jó megtartású, elegendő csupán a beültetett részek helyi alátámasztása. A megfelelő rögzítés érdekében a kiszabott, alátámasztást biztosító foltok méretének nagyobboknak kell lennie a kiegészített hiányok felületénél.

A két rétegű, de háromféle textílből készült „szövöket-szendvics” összevarrását a mütárgyat alkotó fonalak között megbújó, apró öltésekkel végezzük.<sup>7</sup> Segédfonalat általában a kiegészített szövöket alkotójával azonos vagy attól eltérő, de vékonyabb szálanyagból célszerű választani.

### 1.4. Szövés, csomózás, hurkolás

Egyszerű, vászonkötéssel készült, vastag textíliák, szövött szőnyegek, falikárpitok kiegészítésénél az eredeti technika szerint végzett beszövésel is pótolhatjuk a hiányzó lánc, ill. vetülékfonalakat (4. ábra). Az újonnan bevezetett fonalak végei a szövöket hátoldalán szabadon lebegve jelzik a kiegészítés kontúrját. Ennél a módszernél az eredetivel megegyező típusú vagy hasonló, de azonos sodratú fonallal szövünk. Károsodott, fényét veszített selyemfonal pótlásához választhatunk pl. mercerezett pamutot is.



4. ábra. Szövés.

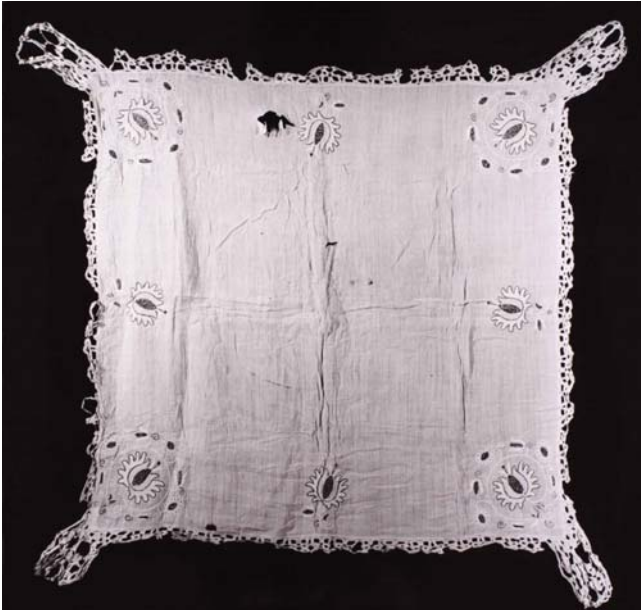
Szövött szőnyegek, kárpitok hiányzó láncfonalainak kiegészítését célszerű a mütárgyéval azonos típusú, de vékonyabb, puhább fonallal végezni. A vékony fonalat bevezetve az elszakadt, elvékonyodott láncvég mellé elkerülhetjük, hogy a két fonal, egymás mellett túlságosan megvastagítsa a szövöket a hiányok körvonala mentén. Célszerű a lánc pótlását semleges színűre színezett, a mütárgyhoz harmonikusan illeszkedő fonallal végezni, mert egy színezetlen, nyers színű fonal kibukkanva a vetülékek közül kedvezőtlenül befolyásolhatja a restaurált textília látványát. A kiegészítendő vetülékfonal az eredetihez képest több, vékonyabb és tónusban egymástól különböző színű szálból sodorhattuk. Az így készített fonal puhább, hajlékonyabb lesz és „cirmosságának” köszönhetően látványában jobban belesimul egyenetlenül kopott, fakult környezetébe, mint egy tiszta színből és csupán két szálból sodort társa.

Szövött szőnyegek hiánypótlása esetén el kell döntönnünk, hogy az egyébként kétoldalú textíliának a restaurálás után melyik oldala lesz az eleje, hiszen az újonnan bevezetett láncok és vetülékek szabadon hagyott végeit „el kell rejteni” a szemlélő előtt. Segítségét nyújthat pl. egy kilim szövöket színoldalának meghatározásában, ha mintájának kontúrját szumák öltéssel díszítették.

Nagyobb méretű hiányok kiegészítésénél nem egyszerre, a teljes felületen, hanem szakaszosan, lépcsőzetes illesztéssel szövünk, elkerülve ezáltal, hogy az újonnan létrehozott textílfelület meghúzódjon, túlságosan szoros legyen. A pótolts részek szélét minden esetben el kell dolgozni akár szumák, akár egyéb szélvarró öltéssel.

<sup>6</sup> Tóth 2005.

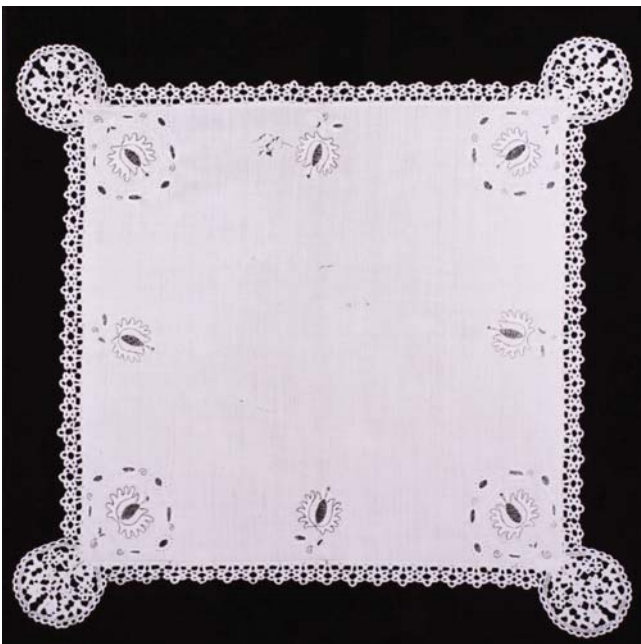
<sup>7</sup> Várfalvi 1994.



7. kép. 18. századi, erdélyi, lenvászon keszkenő restaurálás előtt.



8. kép. A keszkenő egy csipkecsüngője restaurálás közben.



9. kép. A keszkenő restaurálás után.

A gyenge megtartású, nagy felületen hiányos csipkéket, kötéseket, horgolásokat, makramékat vagy recéket megerősíthetjük a minta kiegészítése nélkül erős, de vékony, áttetsző szövetre<sup>8</sup> selyemfonallal felvarrva.<sup>9</sup>

Ha az áttört kelme jó megtartású és kis felületen sérült, az eredeti technika alkalmazásával – hurkolással és csomózással – pótolhatjuk a hiányokat.<sup>10</sup>

Szálasanyagból készült szövetek ilyen módszerrel végzett kiegészítésénél típusában, sodratában és vastagságában is a műtárgyalkotóval megegyező fonalat, illetve cérnát használunk. Hiányzó fémfonalak pótlása végezhető színezett szálasanyaggal.<sup>11</sup>

A recehiányok kiegészítésénél előfordulhat, hogy szinte lehetetlen beleöltetni az alaphálót alkotó kemény és erős csomókba, ilyen esetben vékony selyemfonallal, a csomókat körbeölelő hurkokkal rögzíthetjük az elkészített pótlást a műtárgy sérült részéhez.<sup>12</sup>

Az alábbiakban egy csipkével díszített textilია kiegészítéssel végzett restaurálása kerül bemutatásra.

Az erdélyi, 18. századi, nyers színű lenvászonból készült keszkenő négyzet alakú. A szövet oldalainak közepén és szegleteiben elhelyezkedő virágmotívumok fehér selyemmel és fémfonallal hímzettek. A lenfonallal vert csipkedísz a szegélyt vékony sávban, a sarkokat ovális csüngő formában keretezi.<sup>13</sup>

Restaurálás előtt a lenvászon gyűrött, szakadt, lyukas, ugyanakkor jó megtartású volt. A szintén gyűrött hiányos és szakadozott csipkedíszek megnyúltak, deformálódtak (7. kép).

A keszkenő tisztítását követő formára szárítás lehetővé tette a csüngőkön keletkezett sérülések pontos helyének és mértékének felmérését.

A textíliák varrókonzerválásakor a lenszövet alá egy nyers színű kreplin került. A választás azért esett erre a típusú anyagra, mert a vékony, meggyengült textilია rögzítése egy ugyanolyan típusú hordozóra túlságosan vastaggá tette volna azt. A kreplinre varrás után a sérült kelme megtartotta könnyedségét a konzerválást követően is. A hiányzó felületnél a műtárgyszövet és a hordozó közé, a lyuk méreténél kissé nagyobbra szabott, a lenvászonnal egyező típusú, kötésű és vastagságú, színezett textildarabot behelyezve valósult meg a keszkenő kiegészítése. A szöveteket színezett selyemfonallal varrt öltések erősítik egymáshoz.

A csipkedíszek szakadásainak rögzítése az összeillesztett fonalvégek egymásba hurkolásával, varrással került rögzítésre. A konzerváláshoz választott, nyers színű selyemfonal „láthatatlanul” vékony, ugyanakkor kellő szilárdságot biztosít a meggyengült részeknek.

A csipke hiányainak pótlása az eredeti technika szerint, lenfonal felhasználásával történt (8–9. kép).

<sup>8</sup> Ilyen textilία az ún. kreplin, mely vékony, de erős vászonkötésű, laza szövésű, nyers színű selyem.

<sup>9</sup> E. Nagy 1982.

<sup>10</sup> Imre 1995.

<sup>11</sup> Sipos 1994–95. pp. 231–240.

<sup>12</sup> Szabó 2008.

<sup>13</sup> A keszkenő az Iparművészeti Múzeum tulajdona. Ltsz.: 90. 127.1.

Hasonló csipkecsüngőkkel díszített az a 17. századi úrasztali kendő is, melynek nagymértékben hiányos csipkéjének állapota nem tette lehetővé az eredeti technikával végzett varrókonzerválást a fentiekben leírtakhoz hasonlóan. A négyzet alakú selyemszövet és a csüngők konzerválása azonos módon, alátámasztással valósult meg. A mütárgy megerősítését színezett selyemfonal biztosítja az alá helyezett selyemkreplinre.<sup>14</sup>

Csomózott szőnyegek hiányainak kiegészítése a fent említett *alátámasztás* (5. ábra) és *szövés* (6. ábra) mellett történhet *szövással és csomózást jelző hímzéssel, valamint szövással és csomózással* is.



5. ábra. Csomózott szőnyeg alátámasztása.



6. ábra. Csomózott szőnyeg beszövése.

Nagy felületen hiányos, töredezett szőnyegek restaurálását általában csak alátámasztással végezzük egyszínű alapra, esetleg a hordozón jelölve foltszerűen a színeket vagy a minta kontúrját. A varrókonzerváláshoz alátámasztó szövetnek nem feltétlenül azonos típusú textíliát célszerű választani, de annak látványában harmonizálnak, sima felületűnek és erős szövésűnek kell lennie. A rögzítéshez használt varrófonalnak alkalmazhatunk a mütárgyat alkotó lánc- és vetülékfonalakkal egyező vagy ahhoz hasonló típusú, azonos vastagságú, esetleg vékonyabb, de minden esetben erős szálasanyagot.

Azokon a szőnyegeken, melyek felületén a csomózás lekopott, csupán beszövással is pótolhatjuk a hiányok kiegészítését a korábban leírtak szerint.

A szövással végzett megerősítés mellett a minta kontúrjait jelölhetjük hímzéssel (7. ábra). Az eredeti technikától eltérő beavatkozáskor a tárgyalkotó típusával, sodratával és vastagságával egyező vagy hasonló szálasanyaggal készített öltések jelzik a lekopott csomók helyét.<sup>15</sup>



7. ábra. Csomózott szőnyeg beszövése, a lekopott csomók jelölése hímzéssel.



8. ábra. Csomózott szőnyeg beszövése csomózással.

Kevésbé kopott felületű, apróbb csomóhiányokkal tarkított szőnyegek beszövése szintkülönbséget okoz a hordozó és a mütárgy között. Ilyen esetben a szövés mellett helyi csomópótlás szolgálhat kiegészítésül (8. ábra). Az újonnan készített csomók a hiányos textíliával megegyező vagy ahhoz képest hasonló típusú, a mütárgyéval azonos sodratú és vastagságú, esetleg annál vékonyabb fonalból készülnek.<sup>16</sup>

## 2. A díszítmény kiegészítése

A mintásan szőtt kelmékhez hasonlóan alátámasztással végezzük a színezéssel mintázott vagy nyomott szövetek hiányainak kiegészítését is.

### 2.1. Festett textil kiegészítése

Festett textíliák kiegészítésekor az alátámasztást csak indokolt esetben követi a festett részek pótlása. Nagy felületű hiányok kiegészítésénél többnyire csupán a minta körvonalait jelezzük.

Az alkalmazott festékek típusának – az anyagvizsgálat eredményeinek függvényében – azonosnak vagy hasonlóknak kell lennie a mütárgyon beazonosítottal.

A festett textíliák részleges kiegészítéssel történő restaurálásának lehetőségét egy 18. századi halotti címer példázta.<sup>17</sup>

A téglalap alakú mütárgy nyers színű, atlaszelyem alapon fekete, szürke és vörös gouache festéssel díszített. Négy sarkában angyalok, közepén feliratos, ovális keretben koronás címer található.

Restaurálás előtt a címet kemény, savas papírra felfeszítve, üveggel ellátott keretbe helyezve tárolták. A szövet hiányos, gyűrött és szakadt volt. A festett díszítmény helyenként megkopott, a festék néhol lepergett (10. kép).

A konzerválás első lépéseként a mütárgyat ki kellett emelni a keretéből, valamint szükségessé vált a textília leválasztása a savas kartonról. A tisztítást követő formára igazítás után a hiányos szövet színezett, atlaszkötésű selyemre helyezve került alátámasztásra. A töredezett textília megerősítését varrókonzerválással, színezett selyemfonallal lehetett megvalósítani a kontúrvonalak mentén, fércelő, a szakadásoknál átfogó öltések alkalmazásával. A mütárgy festett felületeinek kopottsága lehetővé tette néhány helyen azok varrással végzett konzerválását is újabb törésvonalak létrehozása nélkül.

A címer kiegészítésére csupán a keret hiányzó részénél került sor temperafesték felhasználásával. A lepergett festés pótlása a kontúrokra korlátozódott. Annak érdekében, hogy a lehető legpontosabb rajzolat kerüljön az alátámasztó szövetre, a festésre a varrás elvégzése előtt került sor.

Az angyal figurájának és a címerkorona kipergett darabjainak kiegészítésére nem volt szükség, a keretbe

<sup>14</sup> Pataki 1995.

<sup>15</sup> Pállné Gyulai 2001.

<sup>16</sup> Mátéfy 2002. pp. 115–119.

<sup>17</sup> A címer a Magyar Nemzeti Múzeum tulajdona. Ltsz.: 1962.8330.



10. kép. 18. századi halotti címer restaurálás előtt.



11. kép. A címer restaurálás után.



12. kép. 18. századi miseruha restaurálás előtt.



13. kép. A miseruha felbomlott hímzőfonalai.

foglalt mintázat töredékességében is egységes, harmonikus látványt nyújt.

A textilről leválasztott eredeti karton visszahelyezése, annak savassága miatt a műtárgy további károsodását idézte volna elő, ezért helyette savmentes karton került a szövet hátoldalára (11. kép).

## 2.2. Hímzések kiegészítése

Hímzések kiegészítését elsősorban statikai szempontok indokolják. Esztétikai okok miatt csak nagy felületen megőrződött öltésnyomok felhasználása mellett, megfelelő analógia alapján pótoljuk a díszítő fonalakat.

Az eredeti technikával végzett kiegészítést a műtárgyalkotó típusával egyező vagy attól eltérő fonal felhasználásával végezzük.

Egy 18. századi miseruha, a következőkben ismertetésre kerülő restaurálása kétféle megoldást mutat be különböző hímzések pótlására.<sup>18</sup>

A nyers színű, lenvászon alapon színes selymfonallal hímzett műtárgy figurális és növényi motívumokat ábrázol. A merevítő szövetekkel bélelt viselet eleje és hátoldala három-három részből szabott, a varrásvonalakon, valamint a széleken len- és fémfonallal szőtt paszománt húzódik. A motívumokat néhány helyen réz flitter díszíti.

Restaurálás előtt a textil a hiányos és kopott volt, alapszövetén a fonalak megnyúltak, deformálódtak. A hímzések sok helyen elszakadtak és felbolyhosodtak. A selymfonalakat rögzítő fonalak közül több hiányzott. Azokon a területeken, ahol a hímzés maradéktalanul lekopott, felszínre kerültek az előrajzolások és a hiányzó öltések nyomai (12–13. kép).

A tisztítást követően a lenvászon megnyúlt fonalainak szálirányba állítása és a felbolyhosodott selymfonalak formára igazítása után nyílt lehetőség a varrókonzerválásra. A meggyengült textilek teljes felületen lenvászon alá-

<sup>18</sup> Hajdú 2008.



14. kép. A varrókonzerválást segítő, eredeti öltésnyomok.



15. kép. A miseruha varrókonzervált hímzése.



16. kép. Előrajzolás nyomok a miseruhán.



17. kép. A miseruha hímzésének részleges kiegészítése.

támasztást kaptak. A hordozó anyag a megerősítés mellett a szükséges helyeken a kiegészítés szerepét is betölti. A szövetek egymáshoz rögzítését lenfonallal varrt fércelő, a hiányok szélénél átfogó öltések segítették.

A hímzések konzerválásakor a felbomlott selyemfonalak levarrása és az azokat rögzítő, hiányzó fonalak pótlása egy munkafolyamatban zajlott. A miseruha készítésekor ugyanis a lenvászonra felfektetett selyemfonalakat egy olyan öltéstípussal varrták le az alapszövetre, mely megegyezik a textilrestaurálásban általánosan használt ún. átfogó öltéssel.<sup>19</sup> A hímzőfonalak között, az alapszöveten láthatóvá vált eredeti öltésnyomok jelezték a konzerváló, egyben kiegészítésnek szánt új fonalak helyét (14. kép). Az eredeti és a kiegészített fonalak megkülönböztethetősége érdekében a műtárgy díszítményén található vastag, sodratlan selyemfonalak helyett konzerváláskor a rögzítés, egyben a hiányok pótlása vékony selyemszállal történt. A restaurálás után bizonyos fényszögben a vékony fonalak

nem látszanak, ugyanakkor jelenlétükkel vékony, csíkszerű nyomot hagyva az alapszövet fonalkötegein, látványukban az ép felületekhez hasonló hatást keltenek (15. kép).

A miseruhán, nagy területen, teljes virág és indamotívumok is hiányoztak. Az alattuk felszínre került előrajzolások és egykori öltések nyomai megőrizték a lekopott minták körvonalait (16. kép). A hímzések kiegészítésekor csupán a hiányzó indák nagyobb szakaszai kerültek pótlásra. A megmaradt öltésnyomok alapján a varrás az eredeti hímzéstípusnak megfelelően kivitelezhetővé vált. Az alkalmazott hímzőfonalak az eredetivel azonos vastagságú, sodratlan selyemből készültek. A kiegészítések helyét az alátámasztó anyagon átöltött fonalak jelzik a szövet hátoldalán (17. kép).

A hiányzó virágok pótlására nem került sor, mivel a szövetek teljes területén végigkanyargó indák a kiegészítést követően maradéktalanul hozzájárulnak a műtárgy egységes képének kialakításához (18–19. kép).

<sup>19</sup> A miseruhát díszítő öltés neve: perzsa öltés.





18. kép. A mise-ruha restaurálás után előlről.



19. kép. A mise-ruha restaurálás után hátulról.



20. kép. 17. századi, török tegez restaurálás előtt.



21. kép. Hiányos fémhímzés a tegez lebontott oldalzsebében. Részlet.

Fémfonallal hímzett textíliák díszítményeit általában színezett szalaszaggal pótoljuk. Ezzel a módszerrel történt egy 17. századi török nyíltegez restaurálása.<sup>20</sup>

A bordó selyembársony applikációval és fémhímzéssel díszített tok stilizált növényi motívumokat ábrázol. Az aranyozott ezüst és ezüst fémdrótokat pamutvászon

hordozóra fektetett, pamutból készült fonalkötegekre varrták fel. A letűzéssel a felületen háromféle mintázat jött létre. A tegez előlapjának alsó felét oldalzseb borítja, melynek nyílása ívekkel tagolt. Hátlapja és bélése bőrrrel bélelt, széléit vörös pergamencsík keretezi.

A mütárgy az Esterházy gyűjtemény darabjaként több évig egy lebombázott épület törmelékei alatt hevert,<sup>21</sup> ahonnan ásatási körülményekhez hasonló állapotban került elő.

A fentiek következményeként a tegez deformálódott, sérült és hiányos volt a restaurálás előtt. A korrodált fémhímzések fonalai több helyen elszakadtak, kikoptak. A hiányzó részekben az alátöltő fonalak a felszínre kerültek. A textil és bőr rétegeket egymáshoz erősítő, egykor vörös színű pergamen szegély széttöredezett és csak a darabjai maradtak meg. Azokon a szakaszokon, ahol hiányos volt, a tok rétegei egymástól különváltak (20. kép).

A különböző típusú anyagok eltérő mértékű deformációja és konzerválása miatt szét kellett választani a tegez bőr és textil részeit egymástól. Az egyes rétegeket összefogó töredezett, hiányos pergamencsík már csak néhány helyen tartotta meg rögzítő szerepét, ezért lebontása csak kevés eredeti varrás eltávolításával járt. (21. kép)

Az alapszövet alátámasztása pamutfonallal, pamutvászonra, a lebegő fémfonalak levarrása szintén pamutfonallal történt. A hiányzó skófiúmok kiegészítésére elsősorban statikai okok miatt volt szükség. A szélek mentén, a lekopott fémfonalak alól előbukkanó, lazán felvarrt pamutfonalakhoz megfelelő szilárdság híján ugyanis nem lehetett volna rögzíteni a különböző rétegeket és a szegélycsíkot. A kiegészített hímzés a kellő tartás mellett az

<sup>20</sup> A tegez az Iparművészeti Múzeum tulajdona. Ltsz.: 52.2880.

<sup>21</sup> A gyűjteményről és a feltárás körülményeiről bővebben ld. Várfalvi Andrea – Peller Tamás: „Az Esterházy-gyűjteménybe tartozó, 17. századi magyar nyereg restaurálása”. In. Műtárgyvédelem 26. Szerk. Török K. MNM. Bp. 1997. p. 71.



22. kép. Kiegészített fémhímzés. Részlet restaurálás után.



23. kép. A tegez restaurálás után.

alátöltő fonalak védelmét is biztosítja a továbbiakban. A pótlás az eredeti technika szerint került megvalósításra a megfelelő mintázatot létrehozó letűzéssel, de fémdrót helyett színezett pamutfonallal (22. kép).

A külön konzervált bőr és textil alkotórészek összevarrása után a tegez szerkezete megerősödött és esztétikai képe is javult (23. kép).

A fent említett módszerek mellett említést érdemel még egy önmagában nem, de a varrókonzerválás záró munkafolyamataként gyakran alkalmazott technika, a *kreplines beborítás*.

Egy díszített vagy díszítetlen szövet ilyen módon végzett lefedését szerkezeti szempontok indokolják. A vékony, átlátszó, de jó megtartású selyem felülről is védelmet biztosít az alátámasztott vagy egyéb módon kiegészített, sérült textíliának, megakadályozva ezzel a felület további károsodását. Hátránya e konzerválási eljárásnak, hogy következményeként a műtárgy mintázatának kontúrjai és színei tompává, fátyolosá válnak.



24. kép. 18. századi német pénztárca restaurálás előtt.



25. kép. A pénztárca oldalát alkotó szövet bontás után.

Az alábbiakban bemutatásra kerülő 18. századi, német pénztárca<sup>22</sup> díszítetlen textíliájának restaurálása is ezzel a módszerrel történt.

A pajzs alakú műtárgy zöld selyemszövetének alapja Gros de Tour, mintája láncatlasz. A növényi és állati motívumokat ábrázoló kelme aranyozott ezüst és ezüst fémhímzéssel díszített. A hímzett textília alatt ragasztott papírmerevítés húzódik. A tárcsa oldala rózsaszínű, mintázott, damasztkötésű selyemből készült.

Restaurálás előtt a műtárgy elő és hátlapja jó megtartású volt, a díszítő hímzőfonalak azonban több helyen felbomlottak. Az oldalakat alkotó vékony, mintás selyem a hajtások mentén elhasadt, feltehetően a használat következményeként. Javításként és megerősítésként, egy korábbi beavatkozás során a szakadások, valamint a hiányok mentén vastag selyemcérnával összesztopolták az elő-, és oldallapokat (24. kép).

A hímzett szövetek, feltehetően az alájuk helyezett papírmerevítés ragasztójának öregedése következtében savasak voltak. A további károsodások elkerülése érdekében tehát a ragasztóanyagot el kellett távolítani a szövet

<sup>22</sup> A pénztárca az Iparművészeti Múzeum tulajdona. Ltsz.: 10663.



26. kép. A pénztárca oldala restaurálás után.

hátoldaláról. A korábbi beavatkozáskor készített stoppolás felfejtése után az eltérő mértékben károsodott szöveteket ezért szét kellett bontani és külön konzerválni. A bontás segítette a szakadt, hiányos oldalszövet varrókonzerválásának könnyebb kivitelezését is (25. kép).

A hímzett textíliák alátámasztása és a lebegő fémfonalak levarrása után a meggyengült damasztot is meg kellett erősíteni. Az alá helyezett, hordozóként választott színezett taft<sup>23</sup> a varrókonzerválást követően, a hiányoknál egyben a kiegészítés szerepét is betölti. A szövet kötése ugyan más, mint a damaszté, azonban jobb megtartású és textúrájában harmonikusan illeszkedik a kiegészítendő felülethez. A két textília rögzítését egymáshoz színezett selyemfonallal varrt fércelő-, és átfogó öltések segítették.

A pénztárca kinyitásával és becsukásával kialakuló hajtásvonalak feltehetően a későbbiekben is ugyanazokon a korábban megsérült részeken keletkeznek. Az újabb hasadások kialakulásának megakadályozása érdekében ezért szükségessé vált a selyem beborítása teljes területen. A vékony, „föletámasztó szövet” kellő védelmet biztosít a továbbiakban a mechanikai hatásoknak újból kitett részeken. A három textílréteg összefércelése színezett selyemfonallal történt.

Az egymástól külön restaurált kelmék összeállítását követően a pénztárca oldalán a színezett kreplin jótékonyan „egybemossa”, egyneművé teszi az eredeti és a kiegészített felületek szövésének különbségeit, javítva ezáltal a műtárgy esztétikai összképén (26–27. kép).

Hímzéssel díszített textíliák fonalhiányainak pótlását is követheti kreplines beborítás, ha a műtárgy gyenge szerkezete azt indokolja. Ilyen esetekben különösen fontos a lefedő szövet színének meghatározása a mintának megfelelően.<sup>24</sup>

<sup>23</sup> Vászón kötésű selyemszövet

<sup>24</sup> Pállné Gyulai 2008.



27. kép. A pénztárca restaurálás után.

A szálanyag alapú applikációk, gombok,<sup>25</sup> rátétek konzerválása, kiegészítése megegyezik a fent leírtakkal.

### Összefoglalás

Sérült, hiányos szövetek kiegészítése esztétikai és statikai indokok alapján történik. A restaurálás előtt végzett anyag-, és készítéstechnikai vizsgálatok elvégzése hozzájárul az alkalmazott módszerek és a felhasznált segédanyagok megfelelő kiválasztásához.

A kivitelezéskor kerüljük a részletgazdag megoldásokat.

A látványában kedvezőbb összhatás elérése érdekében térformánál, megfelelő analógia alapján annak hiányzó tömegét jelöljük, egy-egy díszítmény megjelenítésekor csupán a körvonalakat.

Amennyiben a kiegészítés a műtárgy készítéstechnikájával azonosan történik, ügyelni kell arra, hogy a pótlás megkülönböztethető legyen az eredetitől.

### IRODALOM

B. PERJÉS Judit – E. NAGY Katalin – TÓTH Márta: Anjou-kori selyemleletek konzerválása. Restaurálási Tanulmányok. Tímár-Balázsy Ágnes emlékkönyv. Pulszky Társaság – Magyar Múzeumi Egyesület. Bp. 2004. pp. 7–24.

E. NAGY Katalin: Javaslat restaurálási dokumentáció megírásához. Oktatási segédlet, Magyar Képzőművészeti Főiskola, 1996.

E. NAGY Katalin – KRALOVÁNSZKY Mária – MÁTÉFFY Györc – JÁRÓ Márta: Textiltechnikák. MNM. Bp. 1993.

<sup>25</sup> Sterbetz 1995. pp. 71–75.

- E. NAGY Katalin: 17. sz.-i antependium restaurálása. Restaurálási dokumentáció, Iparművészeti Múzeum, 1982.
- HAJDÚ Ildikó: Egy 18. századi miseruha restaurálása. Témavezető: Várfalvi Andrea. Diplomadolgozat, Magyar Képzőművészeti Egyetem, 2008.
- IMRE Andrea: 17. sz.-i varrott csipke restaurálása. Témavezető: E. Nagy Katalin. Vizsgamunka dolgozat, Magyar Képzőművészeti Főiskola, 1995.
- KRALOVÁNSZKY Mária: Két 1848-as tábornok attilájának újrarestaurálásakor felmerült kérdések. In. Restaurálási Tanulmányok. Tímár-Balázs Ágnes emlékkönyv. Pulszky Társaság – Magyar Múzeumi Egyesület. Bp. 2004. pp. 7–24.
- LÁSZLÓ Emőke: Művészet és mesterség. Textil. Katalógus. Múzsák Közművelődési Kiadó. Bp. 1989.
- MÁTÉFY Györk: Egy Lotto, Anatóliából. 17. századi török szőnyeg restaurálása. In. Műtárgyvédelem 28. Szerk. Török K. MNM. Bp. 2002. pp. 115–119.
- MÁTÉFY Györk: Zászlók, konzerválásuk és restaurálásuk. In. ISIS Erdélyi Magyar Restaurátor Füzetek 1. Szerk. Kovács P. Haáz Rezső Alapítvány, Székelyudvarhely. 2001. pp. 59–66.
- PATAKI Anikó: 17. sz.-i úrasztali kendő restaurálása. Restaurálási dokumentáció, Iparművészeti Múzeum, 1995.
- PÁLLNÉ GYULAI Orsolya: A Splényi huszárezred zászlajának restaurálása. Témavezető: Tóth Márta. Diplomadolgozat, Magyar Képzőművészeti Egyetem, 2008.
- PÁLLNÉ GYULAI Orsolya: Bergama szőnyeg restaurálása. Témavezető: Mátéfy Györk. Vizsgadolgozat, Magyar Képzőművészeti Egyetem, 2001.
- SIPOS Enikő: Egy 16. századi főkötő restaurálásának problémái. Folia Historica 19. MNM. Bp. 1994–95. pp. 231–240.
- STERBETZ Katalin: XVIII. századi frakk-kabát restaurálása. Műtárgyvédelem 24. Szerk. Török K. MNM. Bp. 1995. pp. 71–75.
- SZABÓ Csabáné: Egy legénykendő restaurálása. Témavezető: Várfalvi Andrea, Vizsgadolgozat, Műtárgyvédelmi Asszisztens Középfokú Tanfolyam, Magyar Nemzeti Múzeum, 2008.
- TIMÁRNÉ BALÁZSY Ágnes: Irányzatok a textilrestaurálásban a 20. század végén. In. Műtárgyvédelem 26. Szerk. Török K., MNM. Bp. 1997. pp. 117–126.
- TIMÁRRNÉ BALÁZSY Ágnes.: Szintetikus polimerek a textildublizálásban és megerősítésben. In. Műtárgyvédelem. 20. MNM. Bp. 1991. pp. 79–112.
- TÓTH Márta: Rátétes sáv restaurálása; XIX. sz. Restaurálási dokumentáció, Iparművészeti Múzeum, 2005.
- VÁRFALVI Andrea: Szempontok textiliák restaurálásának megtervezéséhez. Oktatási segédanyag, Magyar Képzőművészeti Egyetem, 2007.
- VÁRFALVI Andrea: 18. sz.-i francia kabát restaurálása. Restaurálási dokumentáció, Iparművészeti Múzeum, 1994.
- VÁRFALVI Andrea – PELLER Tamás.: Az Esterházy-gyűjteménybe tartozó, 17. századi magyar nyereg restaurálása. In. Műtárgyvédelem 26. Szerk. Török K. MNM. Bp. 1997. pp. 71–89.

*Várfalvi Andrea*

Okl. textil-bőrrestaurátor művész  
Magyar Nemzeti Múzeum  
Műtárgyvédelmi Módszertani és Képzési Osztály  
1425 Budapest  
Könyves Kálman krt. 40.  
Tel.: +36-1-210-1338  
E-mail: varfalviandrea@gmail.com