

Nyikómenti székely porta a székelykeresztúri Molnár István Múzeumban

Demeter István

A székelykeresztúri Molnár István Múzeumban 1996 és 1999 között egy több épületből álló székely portát építettünk föl. A három nyikómenti faluból – Tarcsafalva, Csehétfalva és Rugonfalva – származó épületek bontásakor minden elemet számozással láttunk el, így az újraépítéskor azok az eredeti szerkezetnek megfelelően kerültek beépítésre. Az épületek felállításakor csekély számú, csak statikailag nagyon indokolt esetben alkalmaztunk új szerkezeti elemeket. A szükséges kiegészítéseket illetve pótlásokat a meglévő elemek alapján végeztük. A tarcsafalvi lakóháznál rekonstruáltuk az ablakok marhahólyagos borítását.¹

E tanulmányban az épületek – 1. tarcsafalvi lakóház, 2. csehétfalvi csűr és pajta, 3. rugonfalvi sütőház – leírását adjuk közre.

1. A tarcsafalvi lakóház, 1780

Tarcsafalva a Nyikó völgyében fekvő Kobátfalvától Északra, a Konyha-patak mentén fekszik. Nevét a régi magyar Tarcsa személynév és a birtokos személyranggal ellátott „falu” főnév összetételéből nyerte. A település nevének említését először az 1332–1337-es pápai tizedjegyzékben találjuk meg. Fekvését és méretét tekintve a közepes méretű, völgyi sorfalú típusába sorolható. A települést a dombos vidéken alkalmazott, régebbi típusú szabálytalan telkek jellemzik. (1. ábra)

1995 októberében találtam rá a 45. sz. alatti eladó házra. Megfogott egyszerű szépsége ezért felkerestem Dr. Molnár Istvánt, a múzeum korábbi igazgatóját,² hogy megoldást találjunk a ház megmentésére, és a múzeumba való áttelepítésére. (1–2. ábra)

Az épületet a svájci pro Helvetia alapítvány segítségével sikerült megvásárolni. A szakszerű bontás érdekében a Szentendrei Szabadtéri Néprajzi Múzeum szakembereihez fordultunk segítségért. Hét fős csoportjuk végezte a ház bontását 1996. áprilisában.³

¹ A szerző tudomása szerint ez az egyetlen lantornás ház Erdélyben, ahol a marhahólyagos ablakok helyreállításra kerültek.

² „Molnár István indította el évtizedekkel ezelőtt azt a programot, amely a környék népi építészeti emlékeiből egy csokorralalót fel kíván építeni a múzeum udvarán.” Ld. Bálint J. – Buzás M. – Cseri M. – Sabján T.: Egy tarcsafalvi lakóház bontásának tapasztalatai. Népi építészet Erdélyben. Szentendre, 1999. 147. o. Az 1999. március 21–27. tusnádi konferencia anyaga.

³ Cseri Miklós, Ráduly Emil, Sabján Tibor néprajzkutatók, Bálint János,



1. ábra. Tarcsafalva településrajza.



2. ábra. A lakóház bontás előtt (a háznál háttal Dr. Molnár István és Fülep Lajos a múzeum egykori és jelenlegi igazgatója.)

Buzás Miklós építész, és Deim Péter fényképész. Ld. Bálint J. – Buzás M. – Cseri M. – Sabján T.: id.m. 1999. 147–164. old.



3. ábra. A hátsó szoba ablakai és az utca felőli homlokzat.

A lakóház a falu északi felében (*Felszegben*), a Konyha pataktól 30 méterre ÉK-re, DK-ÉNY irányba, a mai főúttal párhuzamosan épült. Az átlagos székely portától eltérően, méretében és anyagában igen szép, igényes házat építtetett a jó módú gazda. Mestergerendájának felirata sok mindent elárul:

EZT AZ HÁZAT SYLÖSTÖR GYÖRGY ÉPÍTTÖTE
 HUSZONHAT ESZTENDŐT AKKORON MÁR ÉLTÉ
 MAGÁRA ÉLETÉT LEGÉNYÜL WISELTE
 DÜTSŐSÉG ISTENNEK HOGY REA SEGÍTTETTE
 JAJ PEDIG AZ EGYEDÜL VALÓNAK.
 ANNO 1780
 PRAED: 4:V:10:

Az idők folyamán az út a patak medréből a mai helyére, a ház mögé került. 1995-ben már csak egyetlen melléképülete, a korábban átépített csűr állt, mely keresztcsűrös építkezésre utalt. Visszaemlékezések szerint a portához sütőház, szekérszín és kemence is tartozott. A porta faragott kapuját 1946-ban állították.

A ház beosztása: *elsőház*, konyha, *hátsóház*, előtte *pitvar* és *tornác* húzódik. (4–6. ábra) Alapozását feltehetően a közeli Konyhapatakból gyűjtött kövekből, a föld felszínén kezdték. A faragatlan, természetes alakjában felhasznált köveket agyaggal rakták fel, ily módon durva, egyenetlen falsíkot képeztek. Kihhasználva a telek adottságait (enyhe emelkedését), az első ház alatt pincét alakítottak ki. A pitvarból nyíló ajtón át egy falépcsőn járhattak le a pincébe, ezt a lépcsőt egy kis ablakkal világították meg. A pincébe való bejutás megkönnyítése érdekében, később a nyugati falat megbontották, a talpgerendát felfelé kifűrészték, és így bejáratot nyertek az udvarról. A pince É-i homlokzatán 84 cm magasságban 60x40 cm-es, az É-i homlokzaton 44 cm magasságban 50x55 cm és 110 cm magasan 30x44 cm-es ablakokat hagytak.

Az *elsőház* a *tornác* szélességével kisebb, mint a *hátsóház* belső mérete: 410x448 cm. Padlója 8 cm-es fenyőpallókból állt, melyeket faszegekkel rögzítettek. A pallók találkozásait a pincéből nutilással díszített fenyőléccel borították. Egy ja-

vítás során az ajtókat és ablakokat átalakították, megnagyob-
 bították. Így a szép mélyített faragással díszített *ajtómejjékek*⁴
 nagy részét lefaragták és fenyőfa ajtótokkal borították.

A bontás során előkerült eredeti *szemöldökfa* felirata:
MEMENTO MORI.

A két *ajtófélfa* alsó részét faragott rozetták díszítik, belső mérete 1,50x0,85 cm, vastagsága 10 cm, szélessége 26 cm. Összeillesztése vésett csapolással, elől 45 és hátul 60 fokos szögben, rögzítése tölgyfaszegekkel történt. A nyílókat is kicserélték kazettásra, sarkai a jelek szerint fémből készültek. Zárószervezetéről két egymástól 10 cm-re lévő 2,5 cm-es, nagyon kikoptatott furat árulkodik.

Az *ajtófélfákat* oldalból megfűrták, kivésték a furatokat és ebbe zsilipelték a boronákat (*rakófákat*).

Az *elsőház* ÉNy-i ablakának mérete 50x71 cm, a DNy-inak 52x70 cm. Kívül faragott és az ajtókhöz hasonlóan illesztették össze, majd rögzítették. Kereteit négybe tagolták. Az ablakpárkányokat négyhornyos, pirosra festett nutilással díszítették. A DNy-i ablakpárkányon egymástól 47 cm távolságra, két 3 cm átmérőjű lyukat fűrtak, valószínűleg virágtartónak. A nyíló nélküli ablakramát keretre feszített lantornával zárták le.

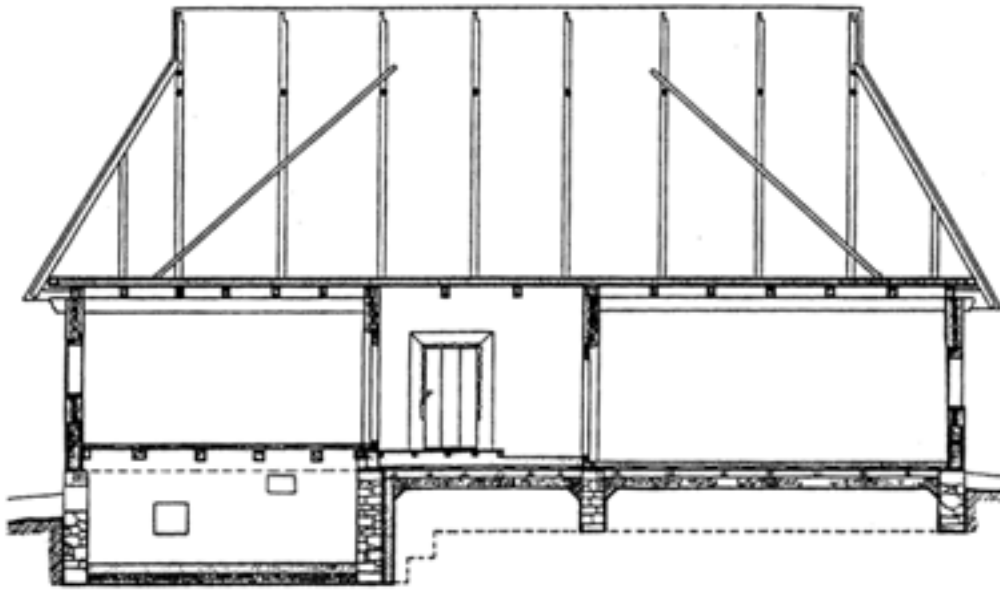
Mivel az *első és hátsóház* tengelye nem esik egybe, az *elsőház* feliratos, évszámos mestergerendája átnyúlik a konyhába. Ezt is, mint a többi *keresztgerendát*, szegfű formájú, mélyített faragással, sarkait pirosra festett nutilással díszítették. Ugyanígy a *keresztgerendáit* is faragással, nutilással és festéssel díszítették. A földemen vágott 35 cm-es füstkivezető lyukon kívül tüzelőberendezésre utaló adat nem maradt.

A konyha mérete 249x333 cm. Egyetlen épen maradt ajtajának felirata *PULVISES & IN PULVEREM REVERTERIS*. Körbefutó, mélyített mintázatán belül a négyárkos nutilásban piros festéknyomokat találtunk. Az *ajtófélfán* (*mejjén*) 5 lyuk van, melyből a felső 2,5 cm átmérőjű és nagyon kikoptatott. Alatta a négy kisebb, 1,5 cm átmérőjű lyuk 10x10-es, négyzetes alakban helyezkedik el. E kisebb lyukakban megtaláltuk annak az eredeti, fából készült zárnak a maradványait, melyet kívülről ékelve szorították az *ajtófélfába*.

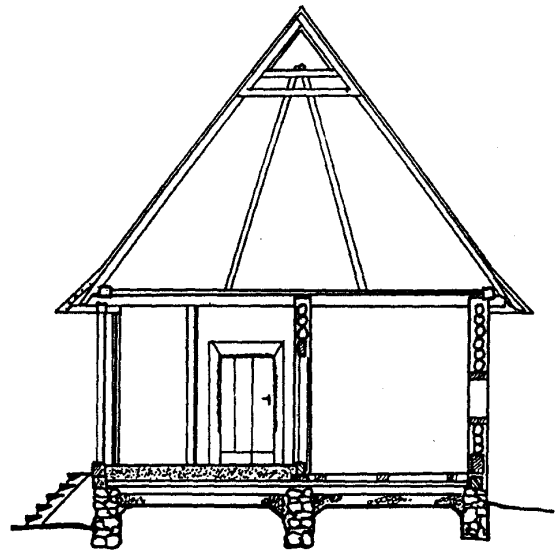
Az északra néző lantornás ablak mérete 40x57 cm. Az ablakot osztóféával függőlegesen három részre osztották, párkányát nutilással díszítették.

A konyhapadló eredetileg síkárólt föld volt, később 10–12 cm-es párnafákat helyeztek rá, és fenyődeszkával padolták. A padló kutatás során az ÉK-i részen átégett folto-
 tokat, hamus felületet, pirosas padlószintet találtunk. Egy későbbi kutatás során a DNy-i sarokban 50 cm-es, kövekkel kirakott tűzhelyre bukkantunk, melynek bontása során 17–18. századi cserepek kerültek napvilágra. A tűzhelyben lévő edények mellett a konyhában korábbi, 14. századi cseréptöredékeket is találtunk, melyek valószínűleg a pince ásásakor kerültek a konyha töltésébe.

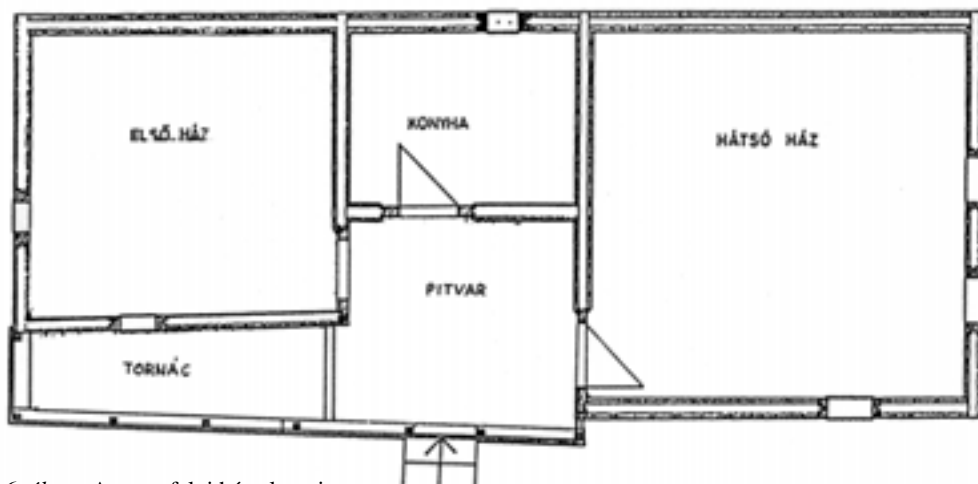
⁴ A tanulmányban közölt, dőlthetűs helyi megnevezések Pálffy Lajos, 86 éves ácsától származnak.



4. ábra. A tarcsafalvi ház hosszmetsete.



5. ábra. A tarcsafalvi ház keresztmetsete.



6. ábra. A tarcsafalvi ház alaprajza.

Ugyancsak a konyhából került elő a 17. század végi, mázatlan, fehér engobe-val festett, csillámpalás csempetöredék, erős lenvászonyomattal a hátlapon.

A hátsóház mérete: 536x515 cm. Sikárolt földjén párnafák nyomai látszóttak. A kőalappal egy magasságban találtuk meg az első járósíntet, fölötte a második 7 cm, a harmadik 6 cm, a negyedik 13 cm vastagságú. Az ÉNy-i faltól 86 cm-re, az ÉK-i faltól 238 cm-re egy 23x12 cm-es gerenda maradványát találtuk beásva és kövekkel kiékelve. Valószínűleg egy szabad tűzhely, cserepes, kuttor, fűtő maradványa volt. A födémen 40x40 cm-es kivágás jelzi a füstkivezető kémény helyét.

Az átalakított, ácsolt ajtón a bontás során 1780-as évszám és a gerendákon alkalmazott szegfűmotívumból kiinduló, mélyített, körbefutó, hullámos faragás került elő.

Az ajtó belső mérete: 86x147 cm. Ugyanúgy illesztették és rögzítették, mint a többit.

Mivel a jobboldali *ajtómejjék* (ajtófélfa) a hátsóház ÉNy-i sarkával egybeesik, ezért L alakúra faragták és a rövidebb szárba zsilipelték a *rakófákat* (boronafákat). Zárszerkezete hasonló lehetett a konyhaajtóéval, azonban a nagyobbítás során elfaragtak két furatot.

Az osztófával négybeosztott DNy-i ablak mérete: 56x80 cm, a DK-i homlokzat két különböző méretű ablaka: 57x70 és 45x62 cm-es. Az utóbbit nütölással díszítették és két osztófával három részre tagolták.

Az ablakok osztófáit cserefából készítették, és az ablakfélákba vésték. Az ablaknak ily módon történő felosztása a könnyen sérülő lantorna védelmét szolgálta. (1–4. színes kép) Mindhárom ablakkeretben a zsilipelés valamint a különböző magasságban található ablakok valamilyen építési vagy javítási periódust mutatnak. Valószínű, hogy a házat egy korábbi ház alapjára építették, mivel a DNy-i alapfal a pitvar D-i sarkáig 40 cm-rel kitér a falsíkból.

Az alapozás további kutatást igényel. A szokásos építkezéstől eltérően az élére állított téglalap alakú tölgyfa talpgerendákat két sorba fektették le. Ezek mérete 40x20 cm. A *gerezdbe* rakott boronafalat gömbölyű fenyőfából rakták, de a végei nem haladták meg a falsíkot, átmérői 13 és 20 cm között vannak. A tapasztás minél jobb tapadása érdekében 5–6 cm vastagságú *bolhaszegeket* vertek a boronákba 30–40 cm távolságra egymástól. A tapasztás vastagsága elérte a 10 cm-t is – ezen 27 meszelési nyomot sikerült megkülönböztetni.

Dr. Molnár István 1965-ben végzett kutatása során a házat még falépcsővel fényképezte le. A lépcső eredeti anyagára és méretére vonatkozó adatot nem találtunk.

A *pitvar* mérete 279x333 cm. Padlója *sikárolt* föld.

A tört tornác mérete 112x467 cm, ez szenvedte a legnagyobb átépítést. A talpgerendán 7 tornácoszlop nyoma látható. Az oszlopokból hármat az eredeti helyén és egyet korlátként beépítve találtunk. Ezek mérete 10x10 cm, alul és felül csapolással és hónaljötéssel rögzítet-

tek. Az *elsőházhoz* 3,5 cm-es faszeggel rögzített oszlopokat sajnos lebontották. A *nyeregfa* csak a 2., 3., 4., 5-dik oszlopokat kötötte össze. Korlát nyomát csak a 4. és 5. oszlop között találtunk. Az építés korából a *tornác* és *pitvar* bedeszkázására utaló nyomok nincsenek. A bontás során talált korlát és deszkázat nagyon későinek bizonyult ugyanis a falu több épületén megfigyelhető ez a díszítési mód. A 2, 3, 4, 5-ös oszlopokon 16–28 cm-rel a talpgerenda fölött, 1,6 cm átmérőjű, 4 cm mély furatok vannak, melyek rendeltetése ismeretlen.

A pitvarból ajtó nyílt a tornác felé (bizonyítja a talpgerendában talált fémsarok részlete és a talpgerendába vésett csapolás helye) és lépcső vezetett a pincébe. Az előbbieken említett 4, 5-ös oszlopok közötti korlát az idevaló lejárást könnyítette meg.

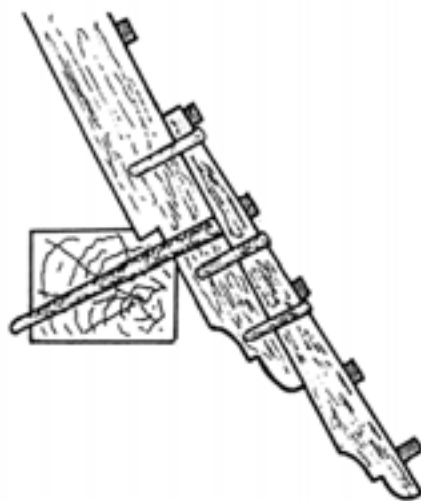
Az 5. oszlopon 85 cm magasan 8x3 cm-es vésett lyuk van az első ház irányába. Rendeltetése tisztázatlan. A 3-as számú talpgerendából ismeretlen okok miatt 6 cm-t lefaragtak, helyét megfűrták, hogy megkönnyítsék a kivéssel járó munkát. Illesztésüket csapolással végezték és faszeggekkel rögzítették.

Az ablakpárkányt és *szemöldökfát* két-két faszeggel rögzítették a boronafákhoz. A *marhabendőt* kifeszítő ráma méretéről csak annak kivésett helye és rögzítő furatai árulkodnak. Ezek szerint keresztmetszete L alakú lehetett, takarva a kifeszített lantorna szélét.

Födém és tető

Mivel a födémdeszka találkozásait a gerendákba beágyazott díszes lécek a konyha kivételével mindenütt borítják, feltételezhető, hogy a padlásfeljáró innen vezetett föl. A födémdeszskákat 1–2 cm vastagságban lesikárolták.

A közel 15 m-es koszorúfákat a kapcsolófákkal 3,7 m-es tölgyfaszeggel fogatták össze. Csüngős szarufáinak átmérői 16 és 20 cm között vannak, ezeket ráültetve a *koszorúfákra*, faszeggekkel rögzítették. Kicsüngő végeit és a vízcsendesítőt egyaránt díszítették. (7. ábra)



7. ábra. A széküléssel alátámasztott alsó kakasilló rögzítése a szarufához.



1. kép. A tarcsafalvi ház egyik ablaka kiegészítés előtt.



5. kép. A tarcsafalvi lakóház talpgerendáinak lerakása.



2. kép. Az ablakkeret nútja, melybe a boronákat zsilipelték.



3. kép. Az ablakkeret részlete, bal oldalán a lantorna keret bemélyített helyével.



6. kép. A boronafal összerakása.



4. kép. A kiegészített ablak.



7. kép. A tetőszerkezet építése.



8. ábra. A vízcsendesítő, szarufa rögzítése a koszorúgerendához.

A hagyománytól eltérően két *kakasüllőt* használtak. A felsőt faszegekkel rögzítették, az alsót, mely megfeleztte a szarufa hosszát, csapolással és kiékelve rögzítették. (8. ábra)

Az ÉNy-i és DK-i szarufákat csak a felső *kakasüllő*ig engedték, így mindkét oldalon füstlyukat hagytak. Nem bizonyított, hogy a lyukakat konttyal fődtek volna be. A szarufákon talált eredeti lécezés nyomai – 38-42 cm távolságra levő furatok – elárulták, hogy *grániccal* (gránittal) fedték a házat. Valószínű széküléssel erősítették meg a tetőszerkezetet a cseréppel való befedések.

Több, évszámcserepet is találtunk: 1807, 1810-ből. Egy későbbit UNITÁRIUS GM 1909 CSEHÉTFALVA felirattal.

Ha elfogadjuk a gránic 30 éves tartósságát, akkor egy 1807-es vagy 1810-es cserepes átfödés igazolható.

A két tetődíszből sikerült megmenteni az egyiket, mely lándzsa alakú és tölgyfából készült, mérete 8x34 cm. (A ház áttelepítéséről ld. színes 5–6. színes kép)

2. A csehétfalvi csűr és pajta

A csűr

A hagyományos székely portához tartozó csűr, 1996 nyarán Csehétfalváról került áttelepítésre a múzeumba.⁵ A falu írásos említésének alapján 1567-ben Chijeketfalwa néven szerepelt és 17 portát számlált. A Nyikó középső völgyszakaszának eldugott települése. „Konyhapatakának csaknem völgyfejében alig láthatóan elrejtve fekszik szépregegyesen, mint szentírásí békelak.”⁶

„A patak nevét és a felső völgyszakaszban fekvő falu nevét a népi etimológia a Firtos várához kötődő regékkel magyarázza: a patak, mivel a várban lakó fejedelem konyhájából indult útjára, Konyhapataka nevet, az alább fekvő település pedig, ahol a vár cselédei laktak, Cselédfalva, s ebből származóan Csehétfalva nevet kaptak.”⁷

⁵ A csűr felmérését Búzás Miklós és Beinschróth Mária magyarországi építészek végezték.

⁶ Orbán Balázs: A Székelyföld leírása I. Pest, 1868. 112. o.

⁷ Dr. Molnár István: Helytörténeti adalékok a székelykeresztúri egyházkör eklézsiáinak ismeretéhez. Keresztény Magvető 1994/1. 35. o.

A településformát vizsgálva, a völgyi, szabályozott halmazfalvak közé sorolható, keresztcsűrös udvarai szalagtelkekbe rendeződnek. (9. ábra)

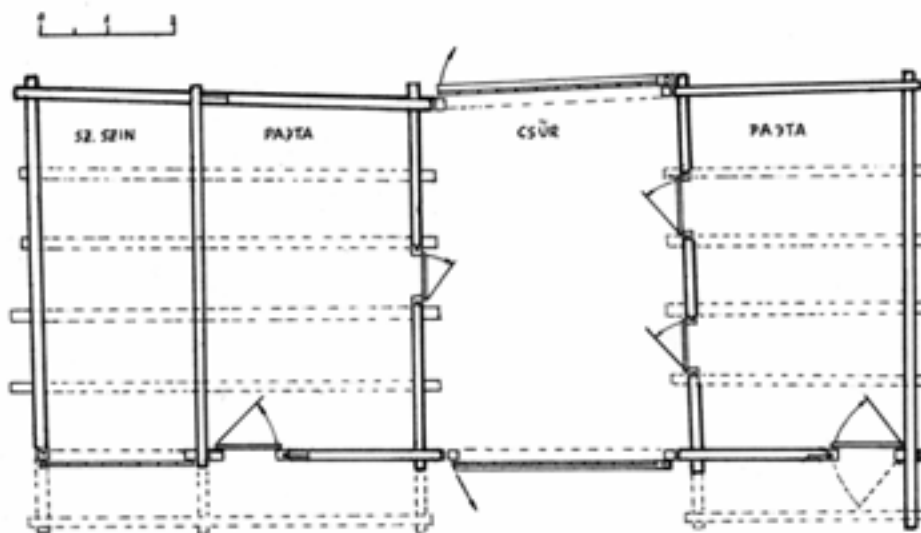


9. ábra. Csehétfalva településrajza.

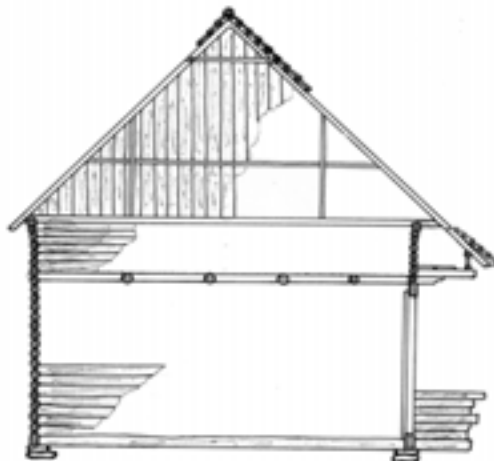
A Csehétfalva 22. szám alatti, Kovács Lajos tulajdonát képező csűr történetéről semmi adat nincs birtokunkban, kivéve egyetlen ceruzával felírt 1908–2-es évszámot, mely a *könyöklön* (az állatok etetését szolgáló ajtó helyi megnevezése) olvasható. A csűr építéskor másodlagosan felhasználták egy korábbi építmény faanyagát.

A csűr keresztben a lakóház tengelyével, DK-ÉNy irányba fekvő lezárva az udvart. Az átjáró csűr négyosztatú, pajta-csűr-pajta-szekérszín részekkel. (10–12. ábra) A csűr építését a föld felszínére rakott terméskövekkel kezdték, sarkain nagyobb, közepén kisméretű köveket használtak, melyeket kötőanyag nélkül helyeztek egymásra. Mivel a csűr enyhe, K-É irányú emelkedőre épült – és közvetlenül mellette folyt el a faluárok – a keleti falat 60 cm magasra rakták. Talpgerendái tölgyfából készültek és feles csapolással illesztették össze őket. Ezekbe csapolták bele a két pajtaajtó félfáit, és a csűr négy sarkánál levő tartóoszlopokat.

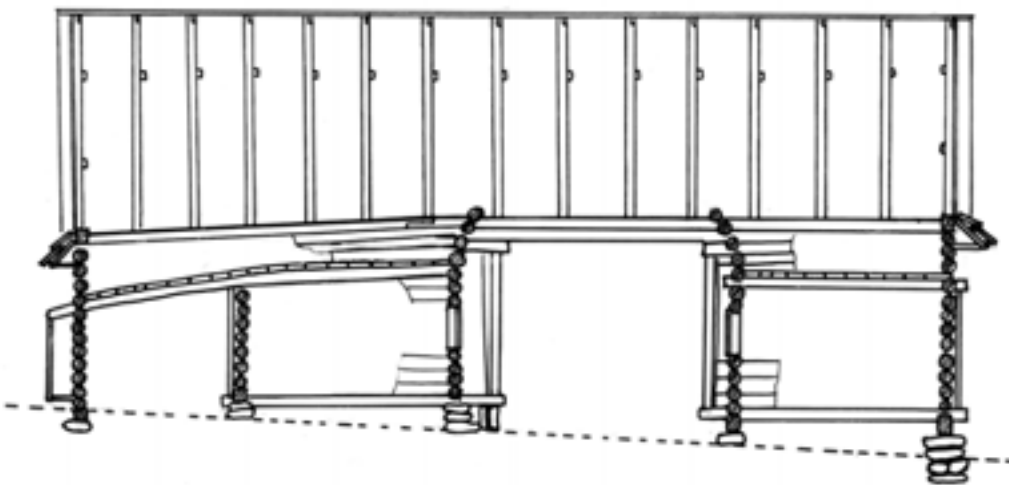
Gömbölyű fenyőfákból gerezdbe rakták a boronafalat, melyek a csűr belső falsíkját 25 cm-el meghaladják. A délkeleti sarkon a boronákat 120 cm-el hosszabbra hagyták, kerítést képezve az udvar keleti oldalán, mellyel az állatok pajtába való betérését segítették. Az *udorban* hosszabbra eresztették a boronafákat, hogy a széna tárolására a csűrben 60–70 cm-el nagyobb felületet nyerjenek.



10. ábra. A csehéfalvi csűr alaprajza.



11. ábra. A csehéfalvi csűr keresztmetszete.



12. ábra. A csehéfalvi csűr hosszmetzete.



8. kép. A székelykeresztúri múzeum udvarára áttelepített tarcsafalvi lakóház.



11. kép. A tarcsafalvi lakóház első házában berendezett tiszasztoba.



9. kép. A csehétfalvi csűr a múzeumban kialakított székely portán.



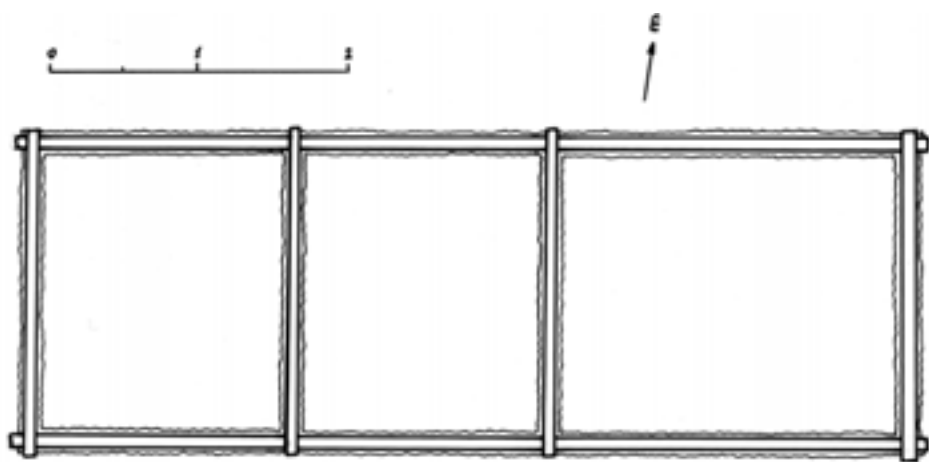
12. kép. A hátsó ház a szövés-fonás munkaeszközeivel.



10. kép. Az áttelepített rugonfalvi sütőház a múzeumban.



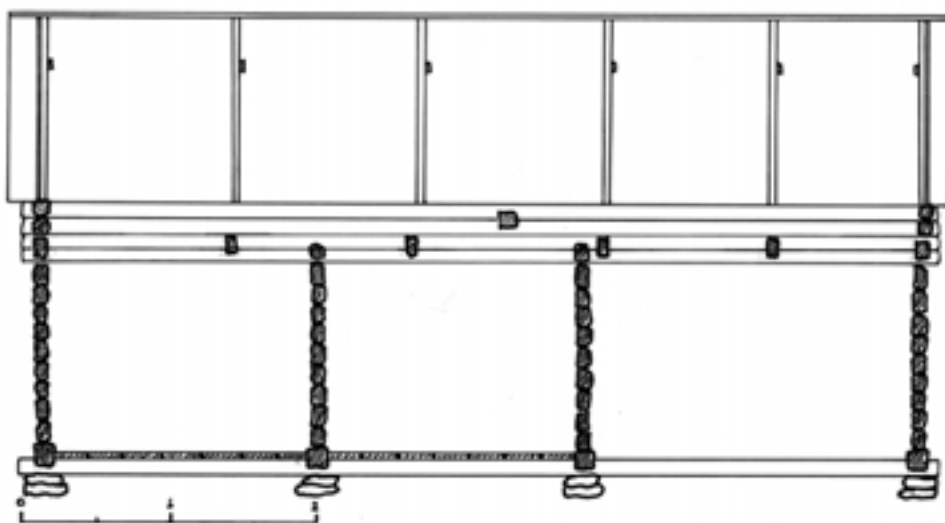
13. kép. A konyha kenyérsütéshez szolgáló tárgyakkal.



13. ábra. A csehétfalvi pajta alaprajza.



14. ábra. A csehétfalvi pajta keresztmetszete.



15. ábra. A csehétfalvi pajta hosszmetzete.

A szekérszín és a két pajta fölötti tetőszerkezetet toldással hosszabbították, ereszalját képeztek. A szarufás nyeregteret a faluban készített cseréppel földték be. A cserepek között nagy mennyiségben találtunk karcolással, szurkálással díszített darabokat. A keleti és nyugati boronafalakat két sor cseréppel fedett, kis eresszel védték. A nyugati falsíkból három földemgerendát hosszabbra hagytak, ezt összekötötték a talpgerenda és az első borona közé szorított fával, így egy kis védett területet nyertek, ahol a szénaboglya és *búzakalongya* karókat tárolták.

A két pajta betétszárnyas ajtaját gyalult fenyődeszkából készítették, a kívül vízszintes, belül függőleges betéteket faszegekkel rögzítették, pipás sarkai fémből vannak. Az ajtókat nyáron nyitva tartották, csak a furatokkal díszített *hü-lőajtót* zárták. A tölgyfából készült ajtófélfákat csapolással rögzítették és nűtos oldalába zsilipeltek a boronákat.

A két pajtán található 20x20 cm-es nem nyitható ablakok közvetlenül az ajtótokok mellett vannak.

A szekérszín hevederrel erősített nyílóját gyalult fenyődeszkából készítették. A csűr első és hátsó kapuja tölgyfa sarokoszlopokba rögzített hevedereken fekvő fenyődeszkából áll. Sarkai alul a talpgerendába helyezve fémperselyen forogtak, felül pedig az átfúrt koszorúfába rögzített fából hajlított pánt ölelte át. A pajta szigetelését a boronák közötti rések vályogolásával érték el, majd fehérre meszelték.

A pajta⁸

A csűrrel együtt sikerült a melléképületet is áttelepíteni a székelykeresztúri múzeumba.

A pajtát a keresztcsűrös udvar északi felében építették, a lakóház és a csűr közé, fekvése É-D irányú. A lakóházzal deszkakerítés, a csűrrel deszkakapu kötötte össze.

Az építmény három osztatú: két disznópajta és kecskék – juhok téli szálláshelyéül szolgáló pajta alkotja. Mérete 615x217 cm. (13–15. ábra)

Terméskő alapját a föld felszínére rakták kötőanyag nélkül. Talpgerendáit tölgyfából faragták, sarkait lapolással rögzítették. Szögletesre faragott boronafáit az ajtók magasságáig – 81 cm – bükkfából, a földemgerendáig fenyőfából és az utolsó hármat ismét bükkfából faragták. Valószínű, hogy az állatok rágása ellen védekeztek keményfa használatával. A végein ferdén faragott földemgerendákra még három sor boronát fektettek és ezen nyugodott a cseréppel földött sátorotető. Oldalait deszkával borították, az É-i részén ajtót vágtak. Az ajtók félfáit becsapolták alul a talpgerendába, felül a boronába, oldalába zsilipeltek a boronákat. A deszkaszárnyak fasarkakon forogtak.

Szarufáit vízcsendesítővel hosszabbították meg. Cserepei között feliratos, tulipánmintás darabokat találtunk. Az állatok etetése céljából a D-i sarkán kivágták a boronákat és fából készített vályút helyeztek el.

3. A rugonfalvi sütőház

Rugonfalva a Nyikó völgye alsó szakaszának utolsó faluja, így része annak a tájegységnek, ahonnan a székelykeresztúri múzeumba telepített székelyportát kialakítottuk. Bár a tarcsafalvi lakóház és a rugonfalvi sütőház építésének ideje között közel száz év eltérés van, választásunkat befolyásolták a múzeum anyagának raktározási gondoljai és a korlátozott kiállítási felületek. A kutatás első szakaszában kovács- és kerekeshelynek szánt épületet közadakozásból sikerült megvenni.

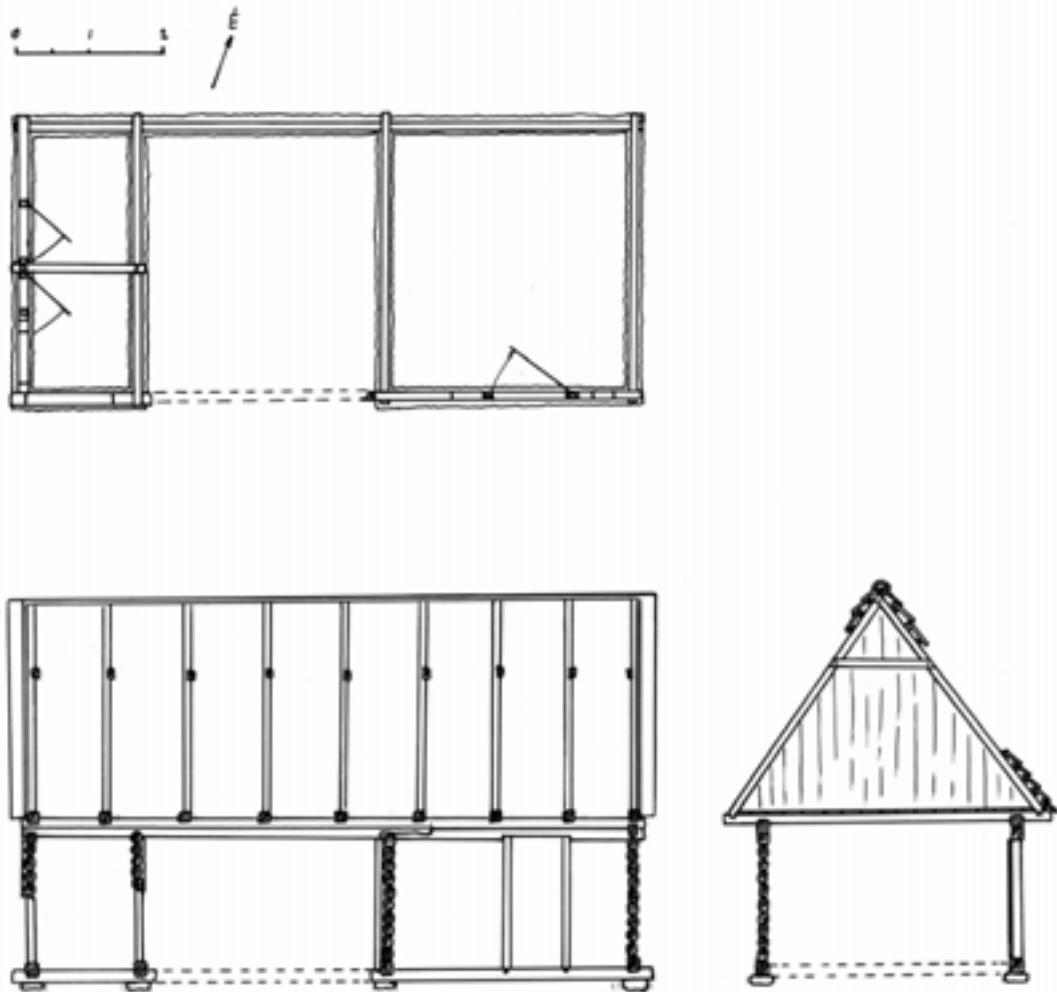
A portáról, amelynek része volt keveset tudunk, sajnos erre vonatkozó évszám, vagy írott dokumentum nem maradt ránk. Figyelembe véve az építés technikáját, és a sütőházzal előkerült datált cserepet, a porta építését a 19. század második felére tehetjük. A sütőház a lakóház folytatásaként, tőle négy méterre, Ny-K irányban, a keresztcsűrös udvar É-i felében feküdt. Beosztása hármas tagolású: sütőház- színalja, disznópajta. (16. ábra) Utóbbi még két részre osztották. Alapozási köveket csak elszórtan találtunk a talpgerendák alatt. Az idővel feltöltődő udvar már eltakarta a tölgyfából készült, néhol elkorhadt talpfákat. A fenyő- és bükkfából készült boronákat négyszögűre faragták, rajtuk hagyván a kérget, gerezdbe rakták össze. A disznópajta és szín felőli részeken a gyengébb minőségű fákat használták fel. A déli oldalról nyíló ajtó félfáit a talpgerendába csapolták, nűtos oldalába zsilipeltek a boronákat. Szemöldökfát nem alkalmaztak. A pipás fémsarkokon forgó kazettás nyílót faszegekkel állították össze. Az eredeti zárszerkezetet kicserélték. A sütőház baloldali ablaka közvetlenül az ajtó mellett van, így mindössze egy keretfát használtak. Az ablak mérete 47x65 cm. Az ajtó jobboldalán található kisebb méretű 30x43 cm-es ablakot később vágták ki, elfűrészelve a boronákat. A sütőház járófelülete (házföldje) síkított föld.

A disznóolat 120 cm magasságig boronákkal két részre osztották. A nyugati oldalon két bejáratot hagytak.

Az épületet két sorba lefektetett koszorúgerenda öleli körbe. Ezekre helyezték a fenyő földemgerendákat. A földemdeszkák lefektetésekor kihagyták a szarufák helyét, amelyeket beleszapoltak a földemgerendákba. Felülapolással, faszegekkel, alább kakasüllővel rögzítették a 10–12 cm átmérőjű szarufákat. A nyeregteret kerekvégű cserepekkel földték be, melyek között egy „Péterfy Gyula 1889 június 20-án” feliratú példányt és karcolással, virágmotívumokkal díszített darabokat találtunk. A tető oldalait deszkával zárták le.

A sütőház boronafalába bolhaszegeket vertek, majd 1,5–2 cm vastagon pelyvával és hosszú szalmaszálakkal kevert vályoggal szigetelték le. Ezen 24 meszelési réteget sikerült megkülönböztetni.

⁸ 61



16. ábra. A rugonfalvi sütőház alaprajza, hossz- és keresztmetszete.

A székely porta épületeinek berendezése

A Molnár István Múzeum udvarán felépített nyikómenti székely porta épületeit (8–10. színes kép) a népi életmód tárgyi emlékeivel rendeztük be.

A tarcsafalvi lakóház első házában tisztaszobát – cserepes, vetett ágy, ringóbölcső, tálal, asztal, két padláda, fali óra – alakítottunk ki. (10. színes kép) A hátsó házban cserepes és konyhai bútorzat került elhelyezésre, valamint a szövés, fonás munkafázisait és eszközeit: osztovata, tekerőlevél, csörlő, matlla stb., (11. színes kép) a konyhában a fonott füstfogóval ellátott búbos kemence mellett kenyérsütéshez szolgáló tárgyakat: teknő, véka, lisztároló edények stb. mutatunk be. (12. színes kép)

A rugonfalvi sütőházat nyári laknak – tálal, csikókályha, gyékény-heverő stb. – rendeztük be.

A szíjalja kovácsműhelyként szolgál.

A sütőház folytatásaként egy, Szentersébetről származó szőlőprést állítottunk fel.

A csehétfalvi csűrben eredeti használatának megfelelően szénásszekeret és különféle mezőgazdasági gépeket helyeztünk el.

A fentiekén kívül az udvaron gémes kút és wc áll. A portát fonott kerítéssel kerítettük körbe, bejáratául egy 1788-as székelykapu szolgál.

Demeter István
Haáz Rezső Múzeum
Székelyudvarhely