

ÁRA: 7,5 LEJ

XIII. évfolyam, 92. szám

2010 / 1
FEBRUÁR



RMKT 2010

Közgazdász Fórum

Forum Economic



RMKT
Economist's Forum

Kiadja a Romániai Magyar Közgazdász Társaság

A Romániai Magyar Közgazdász Társaság és a Babeş-Bolyai Tudományegyetem
Közgazdaság- és Gazdálkodástudományi Kara magyar tagozatának közös szakmai közlönye

ISSN 1582-1986
CNCSIS 755-2007 (C)

A tartalomból

- 7. **Galántainé Máté Zsuzsanna dr.**
A határokon átnyúló tevékenységek társasági adózási problémái
- 29. **Kulcsár Erika – Kiss Márta-Katalin**
Marketingkutató az EMI tábor nyári rendezvénysorozatáról
- 41. **Szőcs Emese**
A klímaváltozás okozta területi sérülékenység vizsgálata Romániában, a növénytermesztés vonatkozásában
- 57. **Pál Zsuzsa – Pápay Orsolya**
A bioélelmiszerek ismerete Kolozsváron
- 73. Agrárgazdaságtani rovat

KÖZGAZDÁSZ FÓRUM

Forum Economic
Economist's Forum



Tartalomjegyzék

SOMAI JÓZSEF

Százötven éve született Demeter Béla.....3

GALÁNTAINÉ MÁTÉ ZSUZSANNA

A határokon átnyúló tevékenységek társasági adózási problémái.....7

KULCSÁR ERIKA–KISS MÁRTA-KATALIN

Marketingkutató az EMI tábor nyári rendezvénysorozatairól.....29

SZÓCS EMESE

A klímaváltozás okozta területi sérülékenység vizsgálata Romániában, a növénytermesztés vonatkozásában.....41

PÁL ZSUZSA – PÁPAY ORSOLYA

A bioélelmiszerek ismerete Kolozsváron.....57

BÍRÓ BORÓKA-JÚLIA

Agrárgazdaságtani rovat.....73

CSOMAFÁY FERENC

Gazdasági események.....87

A Román Nemzeti Bank hírei.....97

A lap tartalmának román és angol nyelvű kivonata.....99

Százötven éve született Demeter Béla – *mementó* –

SOMAI JÓZSEF

Demeter Béla személye szinte ismeretlen maradt az erdélyi magyarság közéleté és szaktudományi múltja iránt érdeklődők és a nagyközönség előtt. Különösen fiataljaink alig, vagy semmit sem tudnak róla, pontosan azért, mert gazdag, tudományos szempontból ma is értéket képviselő, eredményeket és szempontokat, forrásanyagot és hivatkozási alapot képező munkássága, közéleti tevékenysége még távolról sincs feltárva. Demeter Béla ízig-vérig erdélyi magyar közéleti szereplő volt, a magyar érdekek szolgálatára, aki újságszerkesztőként, gazdasági szakemberként, társadalmi-közösségi „háttéremberként” egyaránt kivívta az utókor elismerését. Eljött az idő, hogy ezt az adósságot legalább részben törlesszük.

Demeter Béla Somkeréken született 1910. január 6-án, 1928–1931 között az Államtudományi (Közigazgatási) Főiskolát végezte Bukarestben. Még főiskolás korában bátyjával, Jánossal közösen írt munkája 1930-ban jelent meg, *Románia gazdasági válsága* címmel (Uránia nyomda, Kolozsvár). 1933-ban az Erdélyi Fialok folyóirat munkatársa. Elindítója a gyakorlati falukutatásnak, ő adta közre azt a 400 kérdést tartalmazó kérdőívet, amely abban az időben, mint a falukutatás módszertana, a falukutatás fontos metodológiai kézikönyve lett. Ez a kérdőív-rendszer tekintettel volt az erdélyi falu életének teljes dimenziójára, figyelembe véve a szellemieket és művelődésieket éppúgy, mint a gazdasági és a társadalmi területeket. A Demeter Béla megalkotta kérdőív-rendszer is kifejezése a harmincas évekbeli fiatal nemzedék ama érdeklődésének, amelynek során a csoportjából többen eljutnak a Dimitrie Gusti-féle gyakorlati szociológiához, s a Gusti körül tömörült román fiatalokkal közös munkálkodással vállalták a falukutató táborokban való részvételt is.

Hogyan tanulmányozzam a falu életét címmel részt vett faluszociológiai felmérésekben, így született meg *Az erdélyi falu és a szellemi áramlatok* című könyve. Gazdasági jellegű munkái közé tartozik még Az

Erdélyi Magyar Gazdasági Egyesület munkája a román impérium alatt (Venczel Józseffel együtt, Budapest, 1940); *Az Erdélyi Magyar Gazdasági Egyesület munkája 1941–42* (Minerva Irodalmi és Nyomdai Műintézet RT, Kolozsvár 1942).

1932-től a Keleti Újság munkatársa, 1936 után az Erdélyi Magyar Gazdasági Egyesület főtájtára, Szász Pál elnök közvetlen munkatársa, majd 1938-at követően a Bánffy Miklós vezette Romániai Magyar Népközösség gazdasági szakosztályának a vezetője. A második bécsi döntés után az EMGE osztályvezetője, az Erdélyi Magyar Párt elnökének, gróf Teleki Bélának bizalmasa, a harmincas években több éven át az *Erdélyi Gazda* munkatársa majd főszerkesztője, valamint a *Kolozsvári Estilap* felelős szerkesztője.

1944-ben Teleki Bélával részt vett az Erdélyi Pártnak az észak-erdélyi magyarság megmentését célzó szervezkedésében. Az 1944-es év végén, Kolozsvár elfoglalása után, román feljelentésre a szovjet katonák elhurcolták Teleki Bélával és Vita Sándorral együtt, mindhármukat Magyarországra vitték, bűnösség hiányában azonban szabadon engedték. Visszatért Erdélybe, az EMGE vezetőinek megbízásából bejárta szinte egész Észak-Erdélyt, s a mezőgazdaság helyzetét vizsgálta. Részletes jelentése felbecsülhetetlen forrása az akkori, észak-erdélyi önkormányzati időszaknak. Aztán visszatért Magyarországra: 1945. júniusában megalakult a Béke-előkészítő Osztály, ahol Románia-szakértőként működött. 1945. aug. 1-jén vetette papírra nézeteit. 1945-ben Erdélyben adatokat gyűjtött az erdélyi magyarság sérelmeiről, ő készítette elő Nagy Ferenc magyar miniszterelnöknek 1946 tavaszán tett moszkvai útjára az Erdélyre vonatkozó határterveket. Részt vett egy kisebbségvédelmi szerződéstervezet kidolgozásában is. 1946. aug. 29-én a nagyhatalmak elé terjesztett egy határozattervezetet, azonban a szövetségesek ezt is elutasították. Részt vett egy székely autonómia-tervezet előkészítésében is, de ez sem került ki a béketárgyalásokra. Párizsban a Béketárgyalások idején jelen volt, neki köszönhető, hogy a Márton Áron, Lakatos István, Vásárhelyi János, Korparich Ede által 1946. április 29-én aláírt Memorandum a párizsi béketárgyalásokon ismerté vált. A magyar Kisgazdapárt szétverése, bukása után őt is elfogták, és kínzással az úgynevezett „reakciós körök” béke-előkészítő szerepével kapcsolatosan akartak belőle vallomást kicsi-

karni. Az AVH négyhónapos vattalással sem tudott kiszedni belőle semmit. Végül szabadon engedték. Vidéken élt Magyarországon, egészen addig, amíg 1951. márc. 15-én az ÁVH ismét elhurcolta, és április 18-án kiadta a román hatóságoknak. Demeter Bélát az akkor már elhurcolt Márton Áron, Lakatos István, Korparich Ede, Venczel József elleni perben akarták felhasználni. Ő lett volna a koronatanúja annak a vádnak, hogy Venczelék „bizalmas” adatokat szolgáltatottak ki Magyarországnak, azzal a céllal, hogy Erdélyt elszakítsák Romániától. Demeter Bélából azonban semmit sem tudtak kiszedni, és 1952. dec. 24-én a kínzásokba belehalt.

Az 1989 előtti időkben létét a teljes elhallgatás övezte. Írásait a könyvtárakban kiollózták a folyóiratokból. Tiltott („index” alatti) személy lett. Csupán a Magyar irodalmi lexikon, – dicséretére váljon a szerkesztők bátorságának, – ismerteti szakmai érdemeit 1981-ben, de a lexikon teljesen kihagyja kiemelkedő közéleti munkásságát és azt, hogy a rendszer pribékjei okozták kegyetlen végétét.

Az 1989-es fordulat után neve – még mindig nem az őt megillető módon – visszakerült valamelyest a szellemi életünk értékeinek forगतagába:

- 1944 utáni tevékenysége, majd mártíromsága – Fülöp Mihály, Romics Ignác és Vincze Gábor történészek munkáinak köszönhetően – ma már valamelyest ismertebb a szakma és a magyar közélet előtt.

- Békési Gábor *Demeter Béla emlékezete /1910-1952/* címmel írt részletesebben életéről, szakmai és politikai tevékenységéről, szomorú végétéről a *Romániai Magyar Szóban*, 1996. április 27-én.

- A *Székelyföld* 1999. augusztusi számában közölte Demeter Bélának az 1944–45-ben, a háború utáni észak-erdélyi körútja során írt, a gazdakörök helyzetéről szóló jelentését. Az Erdélyi Magyar Gazdasági Egyesület vezetőinek megbízásából bejárta szinte egész Észak-Erdélyt, s a mezőgazdaság helyzetét vizsgálva részletes jelentést készített, amely felbecsülhetetlen forrásként maradt meg az akkori, észak-erdélyi időszakról.

- Napvilágot látott 2002-ben Neményi Ágnes *Faluszociológia – múlt, jelen és jövő* című munkája, amelyben Az *Erdélyi Fiatlok* című folyóirat köré csoportosuló falukutatói mozgalom elemzése kapcsán, többek

mellett a szerző bemutatta Demeter Béla életútját, kutatási módszerét a falukutatással kapcsolatban.

- Balogh Béni 2007-ben *Kisebbségben: Demeter Béla és a románság* címmel értekezik Demeter Béláról egy kisebbségi kérdésekről szóló sepsiszentgyörgyi konferencián.

- Szócikk jelenik meg Demeter Béláról, mint szakértőről, politikusról *A romániai magyar kisebbség történeti kronológiája 1944–1989 között* című kiadványban. Idézet a szócikkből: „a legtragikusabb sors lett osztályrésze: életével fizetett magyarságáért és a magyar érdekek szolgálatáért.”

- *Demeter Béla ébresztése* címmel a *Szabadságban* 2009. december 29-én, és folytatásban ez év január 6-án jelent meg méltó bemutatása Kónya-Hamar Sándor tollából, aki így fogalmaz: „...a meg nem alkuvó közéleti emberről, kisebbségi politikusról, közigazgatási szakemberről, falukutatóról, lapszerkesztőről, arról az erdélyi magyarról, akinek halála utáni ismeretlensége mindannyiunk szégyene és vádja, melyet csak úgy tehetünk jóvá, ha életművét visszaadjuk az erdélyi magyar köztudatnak.”

Kónya-Hamar Sándor feldolgozásában készül Demeter Béla életművének monográfiája, valamint az *Erdélyi magyar gazdasági gondolkodás* III. kötete, amelyben Demeter Béla is helyet kap, mint olyan, akinek jelentős hozzájárulása volt a hazai magyar gazdasági gondolkodáshoz.

*

A Romániai Magyar Közgazdász Társaság, az Erdélyi Múzeum Egyesület agrártudományi szakosztálya és a Pro Identitás Alapítvány Kolozsváron, 2010. január 6-án közös rendezésben emlékező konferenciát szervezett Demeter Béla születésének századik évfordulóján. E cikk szerzőjének, egyben az RMKT tiszteletbeli elnökének az *Erdélyi sorsmagyar sors* jelszó alatti megnyitó beszéde után szakmailag érdekes, de ugyanakkor kegyetlen részleteket tartalmazó előadások hangzottak el *Demeter Béla, a falukutató* (Cseke Péter), *Demeter Béla tevékenysége a magyar béke-előkészítő bizottságban* (Vincze Gábor), *Ember és közösség kisebbségi sorsban, és Demeter Béla életében* (Kónya-Hamar Sándor) címekkel. Farkas Zoltán, az EME agrártudományi szakosztálya alelnökének zárszava után a főtéri Szent Mihály templomban Ft. Kovács Sándor főesperes gyászmisével emlékezett arra a Demeter Bélára, akinek mai napig ismeretlen a síremléke.

A határokon átnyúló tevékenységek társasági adózási problémái

GALÁNTAINÉ MÁTÉ ZSUZSANNA¹

A határon átnyúló befektetések, tranzakciók az 1990-es évek eleje óta exponenciálisan növekednek. Adóügyi kezelésük sajátos megoldásokat kíván, miközben az adópolitika meghatározó befolyással lehet a külföldi befektetések szintjére és megoszlására, és ezen keresztül a gazdasági növekedésre. Például az adókonsolidáció hiánya vagy korlátozottsága akár a letelepedési forma megválasztását is befolyásolhatja, sőt, hatással lehet a beruházások nagyságrendjére, helyszínére is. Határokon átnyúló ügyletek adóztatásával szemben olyan sajátos követelményeket kell támasztani, mint: az adózás ne torzítsa a tőkeimportot, a tőkeexportot, és ne befolyásolja a tőketulajdon országok közötti szerkezetét. A tanulmány a társasági adózásban problémákat okozó olyan főbb területeket vizsgálja, amelyek egyrészt adózásbeli akadályokat jelentenek, másrészt adóelkerülésre adnak lehetőséget. Foglalkozik többek között az adókonsolidáció, a transzferárazás, az alultőkésítés, az ellenőrzött külföldi társaságok kérdéskörével.

Kulcsszavak: adókonsolidáció, transzferárazás, alultőkésítés, ellenőrzött külföldi társaságok, kettős adózás, adóelkerülés.

Alternatív rendszerek határon átnyúló befektetések adóztatására

Az országhatárokat átívelő gazdasági kapcsolatok során egy társaság több adófennhatóság területén folytat tevékenységet, így egyetlen ügyletből fakadó adózási tényállás egyidejűleg több országot is érinthet. Annak érdekében, hogy ez ne vezessen kettős adózáshoz, az adóztatási jogot fel kell osztani az államok között. Az adóigények elhatárolása többféle elv alapján valósítható meg. Az adóalap elhelyezkedése alapján a szakirodalomban három esetet különböztetnek meg.²

a) *Forráselvű adóztatás* esetében a társaság – tekintet nélkül bejegyzésének helyére – abban az országban adózik, ahol adóköteles tevékeny-

¹ Modern Üzleti Tudományok Főiskolaja, Tatabánya; a szerző Ph.D., okleveles könyvvizsgáló és adószakértő

² Auerbach-Devereux-Simpson (2007)

ségét folytatja, vagyis a jövedelem ott adózik, ahol megtermelték azt – az államok a saját területükön folyó vállalati tevékenységeket adóztatják. A forrás ország a belföldi és a külföldről érkező befektetőt azonos adóteherrel sújtja, a külföldi forrásból származó jövedelmet pedig mentesíti az adó alól. Ehhez a tőke importsemlegességének (CIN³) koncepciója kapcsolódik, ami akkor valósul meg, ha az adott országban tőkét működtető minden hazai és külföldi befektető azonos adóteherrel szembesül. A tőkemobilitás ezért az adózás *utáni* megtérülési ráták országok közötti kiegyenlítődéését célozza. A különböző nemzeti adókulcsok tisztán forrásalapú adóztatás esetén az országok adózás *előtti* megtérülési rátái között generálnak különbséget, sértve ezzel a termelés nemzetközi hatékonyságának követelményét.⁴

b) *Székhely elvű* adózás során abban az államban keletkezik adókötelezettség, amelyben a vállalat bejegyzett székhelye vagy a részvényes magánszemély adóügyi illetősége van. Szükség esetén a kettős adóztatás elkerülése érdekében a külföldi adók fizetésére adóhitel nyújtható. Tiszta formájában ez azt jelenti, hogy a befektető a világjövedelme után – tekintet nélkül annak földrajzi forrására – azonos ráta alapján adózik. Ez esetben a tőke exportsemlegessége (CEN⁵) dominál, és a tőke mobilitása az adózás *előtti* megtérülési ráták kiegyenlítődéésének irányába hat, ez biztosítja ugyanis, hogy az egyéni befektető a hazai és a külföldi befektetése után azonos megtérüléshez jusson⁶. Ha minden állam kizárólag a székhely szerinti adóztatást követné, akkor az eltérő adókulcsok torzító hatása megszűnne a vállalatok telephelyválasztására, hiszen minden cég ugyanazzal a hazai adómértékkel szembesülne, a világ bármely táján fektet is be. Ez azonban igen komoly intézményi költségeket indukál, mert teljes körűen és megbízható módon biztosítania kell az országokon átnyúló tranzakciók nyomán követését. Az adminisztratív nehézségeken túl az is probléma, hogy a mozgékony nemzetközi vállalatok székhelyüket (akár névleg) könnyen megváltoztathatják, és így a székhely szerinti adóztatásnak az lesz a következménye, hogy az adóverseny

³ capital import neutrality

⁴ Devereux–Sørensen (2005)

⁵ capital export neutrality

⁶ Devereux–Sørensen (2005)

a telephelyekről a vállalatközpontok megszerzésére helyeződik át. Továbbá ez a módszer a haszonelvű adóztatás elvét is sérti. Sőt, az országok közötti jelentős különbségek esetén a működő tőkét importáló államok jelentős bevételről eshetnek el, ami számukra nyilvánvalóan méltánytalan lenne.⁷

c) *Rendeltetési hely alapú adózás* esetén abban az országban keletkezik az adókötelezettség, ahol a termékek végső fogyasztásra kerülnek, illetve a szolgáltatások igénybevétele megtörténik. A rendeltetési hely elvének alkalmazása a társaságok jövedelemadózási gyakorlatában (még) kivételes, és adóelméleti kidolgozottsága sem részletes⁸, inkább az áruk, szolgáltatások forgalmi adóztatása során használatos.

A vállalatok nemzetközi adózására vonatkozó elméletek az eredet vagy a székhely elvének modelljeit követik, a gyakorlatban azonban a szisztémák nem tiszta formájukban valósulnak meg: a legtöbb rendszer a forrás és a székhely keveréke. A fő elv az, hogy leginkább az adószedés elsődleges jogát döntenek el, és ha a másik elv alapján a másik ország részéről is igény mutatkozik az adóztatásra, akkor mentesítéssel, vagy beszámítással kerülhet el a kettős adóztatás (ennek szabályait a bilaterális adóegyezmények szabályozzák).⁹

A rendszerek gazdasági hatékonyságát több közgazdász vizsgálta (Slemrod, 1988; Gammie et al, 2005; Devereux–Sørensen, 2005). A forráselvű adóztatás a termelést torzíthatja, mivel a befektetők hazájukban kizárólag attól függőenallokálják tőkéjüket, hogy a hazai beruházás nettó (adózás utáni) határmegtérülése hol azonos az elvárt hozammal. A megtakarítások viszont nem torzulnak az adó miatt, hiszen a különböző időtávok cserearányaival szembeni elvárás a világ tőkepiacain érvényes kamatlábbal egyezik meg, továbbá a forráselvű adózás a termelés költséghatékonyságára is kedvező hatással van. A székhely elvű adóztatás nem torzíthatja a befektetések elhelyezkedését, a megtakarításokat viszont igen, mert az intertemporális cserearányokkal szemben a megtakarítók az adózás utáni kamatlábat várják el. A

⁷ Mike (2003)

⁸ A rendeltetési hely elvű társasági adózást vizsgálta például Steven Bond és Michael Devereux (2002), valamint Auerbach, Devereux, és Simpson (2007).

⁹ Galántainé 2006

költséghatékonysági szempontok ebben a rendszerben háttérbe szorulnak.

Határokon átnyúló ügyletek esetén az adóztatással szemben támasztott követelményeket olyan fontos kritériumokkal kell kiegészíteni, mint: az adózás ne torzítsa se a tőkeimportot, se a tőkeexportot, és ne befolyásolja a tőketulajdon országok között szerkezetét. Ezeket a hatékonysági kritériumokat a következő táblázatban rendszereztem.

1. táblázat. A társasági adó néhány gazdasági hatékonysági kritériuma¹⁰

TŐKEEXPORT SEMLEGESSÉG	TŐKEIMPORT SEMLEGESSÉG	TŐKETULAJDON SEMLEGESSÉG
A befektetés helyétől függetlenül egy befektető azonosan adózik egy adott országban	Székhelyétől függetlenül minden befektető azonosan adózik egy adott országban	Az adó nem ösztönöz a tőke javak tulajdonának országok közötti áthelyezésére
Hely-specifikus gazdasági járadék	Vállalat-specifikus gazdasági járadék	Vállalat-specifikus gazdasági járadék
Minden ország tisztán székhely elvű adóztatásával érhető el (vagy székhelyelv beszámítással)	Minden állam forrás elvű adóztatása biztosítja (vagy székhelyelv és a külföldi jövedelem mentesítése)	Minden ország forráselvű adóztatásával érhető el

A *tőke exportsemlegeességét* a tisztán székhelyelvű, illetve a beszámításos társasági adózás biztosítja, ugyanis a különböző forrásokból származó jövedelmek különböző adóterhei kiküszöbölhetők azáltal, hogy a külföldi jövedelmeket a hazai adóalaphoz számítják. Ez lehetővé teszi a külföldi veszteségek hazai adóalapba számítását, valamint azt, hogy a hazai befektetők belföldi és külföldi jövedelmei azonos bánásmódban részesüljenek.¹¹

¹⁰ A táblázat készítéséhez felhasznált irodalmak: Deák (1994); Slemrod (1988), Gammie et al (2005), Devereux–Sørensen (2005).

¹¹ Deák (1994)

Adóakadályok az EU belső piacán

Adókonszolidáció, határokon átnyúló veszteséglevonás¹²

Az adókonszolidáció az adózó szempontjából a veszteség hasznosításának eszköze. Lényege abban áll, hogy egy vállalatcsoport esetében a konszolidációba bevont csoporttagok eredménye egymással szemben elszámolható, az így megállapított egyenleg képezi az adó alapját. Ez azt jelenti, hogy ha a cégcsoport egyik leányvállalata veszteséges, a többi viszont nyereséges, akkor a csoporttag vesztesége csökkenti a vállalati szintű teljes adóalapot, és a társasági adó fizetési kötelezettséget. Ez a vállalkozások azonos kezelését teszi lehetővé, akár egy, akár több társaságon keresztül végzik tevékenységüket. Az adókonszolidáció különböző formáit a világ számos országában alkalmazzák. A szabályozások általában előírják az anyavállalat közvetlen vagy közvetett részesedésének szükséges legkisebb mértékét, valamint a konszolidáció választásának minimális időtartamát (ez a leggyakrabban öt év). A csoport- vagy konzernadóztatás Európai Unióban való elterjedtségét a 2. táblázat szemlélteti.

A vállalatcsoporton belüli veszteség-átruházás *csoportos adókedvezmény* nyújtásával, vagy a *csoporton belüli hozzájárulás* módszerével történhet. Mindkét rendszer lehetővé teszi a bevételek vállalatok közötti átruházását annak érdekében, hogy a veszteséget a csoporton belüli nyereségből le lehessen vonni. Csoportos adókedvezménynél az egyik csoporttag vesztesége átruházható egy nyereséges csoporttagra. A csoporton belüli hozzájárulás rendszerében pedig az egyik csoporttag nyeresége ruházható át egy veszteséges csoporttagra. Ha a hozzájárulásokat a nyereségadó megfizetése előtt kell kifizetni, akkor ez ugyanolyan adóügyi hatással jár, mint a veszteségátvitel. A „pooling” során mindegyik csoporttag adózott eredményét (az összes nyereséget és veszteséget) összevonják az anyavállalat szintjén. Belföldi viszonyok között valamilyen módszer teljes veszteségkompenzációt biztosít a csoporton belül mind vertikálisan (az anyavállalat és leányvállalatok között), mind horizontálisan (a leányvállalatok között). Ez gyakorlatilag azt eredményezi, hogy amennyiben a csoport összesített nettó eredménye veszteséget mutat, akkor a csoporttagok nyeresége után nem kell adót fizetni, mert a

¹² Közösségi dokumentumok: COM (2006) 824; ECO 205;

2. táblázat. Adókonszolidáció, konzernadózás az EU államaiban¹³

KONSZERNADÓZÁS LÉTE, FORMÁJA		TAGÁLLAM
Vállalatcsoportnál nincs adókönyvités (nincs csoportadózás)		Belgium, Bulgária, Csehország, Görögország, Litvánia, Magyarország, Szlovákia (Észtország), Románia
Konzernen belüli veszteségtranszfer	Csoportos adókedvezményrel	Írország, Ciprus, Málta, Egyesült Királyság
	Csoporton belül hozzájárulásokkal	Lettország, Finnország, Svédország
Konzernszintű eredmény összevonása az anyacég szintjén (pooling)		Dánia, Németország, Spanyolország, Franciaország, Olaszország, Luxemburg, Ausztria, Lengyel-ország, Portugália, Szlovénia
Teljes adókonszolidáció		Hollandia

nyereségük beszámításra kerül a többi csoportagnál keletkezett veszteséggel szemben.¹⁴

A leglényegesebb kérdés az adókonszolidáció rendszerében az, hogy kizárólag belföldi csoporttagok között alkalmazható-e, vagy pedig a belföldiek mellett az anyavállalat illetősége szerinti külföldiek is bevonhatók-e a konszolidációba. A tagállami szabályozások nagy többségében a határokon átnyúló tevékenységekből adódó veszteségek ellentételezésére nincs lehetőség, a tagállamok nem szívesen adnak a veszteség elszámolhatóságán alapuló adókönyvitést azoknak a fiókvállalatoknak, amelyek nem a területükön tevékenykednek. Ezért a vállalatok jellemzően a belső piac egyik országában megtermelt nyereségük alapján adóznak, miközben más országokban keletkezett veszteségeik figyelembe vételére nincs lehetőségük. Ez a kezelés gyakran vezet kettős adóztatáshoz, és válik a több országra kiterjedő üzleti tevékenységek gátjává.

¹³ WorldWideTax (2008) és COM (2006) 824 alapján

¹⁴ COM (2006) 824 (7-8.o)

A határokon átnyúló veszteséglevonás hiánya vagy korlátozottsága az alábbi torzításokat okozhatja¹⁵:

- a belföldi beruházásoknak kedvez (más államban való beruházással szemben),
- a nagyobb tagállamokba irányuló beruházásokat részesíti előnyben,
- a nagyobb vállalatok határokon átnyúló beruházásait preferálja,
- a letelepedési formát befolyásolja (állandó telephely vagy leányvállalat).

Veszteségek beszámíthatóságával kapcsolatos irányelv-javaslat 1984-től kezdődően többször került napirendre, majd visszavonásra. A konszernnek határokon átnyúló veszteségeinek kezelése jelenleg alapvetően az Európai Bíróság „Marks&Spencer” ügyben¹⁶ hozott ítéletén alapul. A brit MarksSpencer kiskereskedelmi vállalat a Római Szerződés 43. és 48. paragrafusára (a letelepedés szabadságára, és a hátrányos megkülönböztetés tilalmára) hivatkozva sérelmezte, hogy a brit adójog szerint csak belföldi leányvállalatait vonhatja be a konszolidációba, ezért nincs lehetősége az EU belső piacán belüli holland, német és francia leányvállalatai eredményének figyelembe vételére. Az Európai Bíróság ítélete értelmében csak akkor lehet a veszteségeket az anyavállalatnál kiegyenlíteni, ha a leányvállalat székhelyének országában a veszteség minden beszámítási lehetőségét kimerítették. A veszteség-elszámolást legfeljebb az anyavállalat szintjéig, és csak meghatározott időn belül lehet elvégezni. A felperes számára kedvező, de szigorú döntés az adóelkerülést célzó veszteség-elszámolások kockázatának minimalizálását szolgálja. A hátrányosan érintett államok viszont úgy vélik, hogy a határozat indokolatlanul avatkozik bele azon jogukba, hogy megvédjék adórendszerüket az eróziótól.

A veszteségek határon átnyúló beszámíthatósága számos konkrét megoldandó problémát vet fel, így például: milyen számviteli előírások alapján kell a konszolidálandó külföldi cég eredményét meghatározni? Hogyan küszöbölhető ki az, hogy a nyereségek és a veszteségek a külön-

¹⁵ COM (2006) 824 (3-4.o)

¹⁶ C-446/03 számú Marks & Spencer ügy 2005.

böző országokban eltérő adóalap-számításokon alapulnak? Hogyan kell a nyereséges vállalat adóját kiszámítani, és hol kell azt kifizetni? A bel-földi szabályok kiterjesztése a határon átnyúló tényállásokra javíthatja a helyzetet, de problémákat is okozhat, hiszen ezzel lényegében a külföldi vállalatok anyaországi szabályai kerülnének alkalmazásra egy másik országban.¹⁷ Az Európai Bizottság bízik abban, hogy a fenti problémák jelentős része megszüntethető a tervezett európai közös konszolidált társasági adóalap (CCCTB)¹⁸ bevezetésével.

Véleményem szerint a határokon átnyúló veszteség-elszámolás gazdasági előnye a pénz időértékének a megnyerése. Az adórendszerek a nyereséget és a veszteséget aszimmetrikusan kezelik, a nyereséget azonnal (keletkezésének adóévében) megadóztatják, a veszteség figyelembevételére azonban nem felmerülésükkor, hanem általában későbbi évek nyereségével szemben van mód, kivéve, ha az egy másik cégen vagy cégcsoporton belüli pozitív adóalappal azonnal kompenzálható. Kérdés, hogy ez az országhatárokon átívelően is működtethető-e. Ha igen, akkor a vállalatcsoport adózása kedvezőbb lehet a hazai nem konszernvállalatokhoz képest, hiszen a csoporton belül azonnal kompenzálható a veszteség, míg az egyszerű hazai vállalat a veszteség késleltetett figyelembe vételére kényszerül.

Tőkeilleték¹⁹ és tőkekivonási adó²⁰

A *tőkeilleték* olyan járulékos költség – lényegét tekintve közvetett adó –, amelyet a tőkeegyesítő társaságok tőke-hozzájárulására vetnek ki. Hátrányos helyzetbe hozza – különösen az induló, a tőkeemelést végrehajtó – európai társaságokat, gátolja a gazdasági szerkezetátalakítást, ezért egyre több ország törli el ezt a fizetési kötelezettséget. Közösségi szabályozására a 69/335/EGK irányelv szolgál.

A *tőkekivonási adó* a vállalatok (és személyek) nem realizált értéknövekedéseinek másik országba történő áthelyezésekor fizetendő adó. Lényege, hogy egy országon belül a nem realizált értéknövekedést nem terheli adó, azonban, ha egy személy vagy vállalat más államba települ, ak-

¹⁷ ECO 205

¹⁸ Common Consolidated Corporate Tax Base

¹⁹ Közösségi dokumentum: COM (2005) 532

²⁰ Közösségi dokumentumok: COM (2006) 825; ECO 205.

kor az elhagyott ország adóhatósága adót vet ki a területén keletkezett, de még nem realizált vagyonnövekedésre. Ez az eljárás korlátozza a letelepedés szabadságát, mert kedvezőtlen bánásmódban részesíti a telephelyüket (lakóhelyüket) megváltoztatókat. További problémát okoz, ha a jövedelem realizálásakor a fogadó ország a teljes jövedelmet adóztatni kívánja, mert ez a tőkekivonási adóval együtt már kettős adóztatást eredményez. A tagállamot elhagyó és a tagállamban maradó adóalanyok ilyen közvetlen megkülönböztetése ellentétes az EK-szerződésben foglalt rendelkezésekkel, mert befolyásolhatja a letelepedés szabadságát, valamint az áruk és a tőke szabad mozgását.²¹ Ezért az Európai Bíróság is jogtalanak minősítette a határokon átnyúló helyzetek nem realizált nyereségeire kivetett adó azonnali beszedését, ha az összehasonlítható hazai helyzetekben nincs ilyen adóztatás. A Bizottság a témában több javaslatot fogalmazott meg a tagállami jogalkalmazások összehangolására, amelyekkel megszüntethető a jogtalan megkülönböztetés, és elkerülhető a kettős adóztatás vagy az adózás elmaradása. Ezeknek a javaslatoknak még részletes kidolgozásra van szükségük (a javaslatok elemzésétől eltekintek).

A témakör nemzetközi szabályozása – különösen a vállalatokra vonatkozóan – meglehetősen hézagos. Közösségi jogforrás nincs érvényben, az Európai Bíróság joggyakorlatában csak magánszemélyre vonatkozó döntés született.²² Az OECD jövedelem- és tőkeadóztatási egyezménymodellje szerint: részvények elidegenítése során a lakóhely szerinti államnak van kizárólagos adóztatási joga, viszont a lakóhelyüket (telephelyüket) megváltoztatókról az OECD egyezmény sem rendelkezik. Marad tehát a tagállami szabályozás sokfélesége, és a néhány, tőkekivonási adót is tárgyaló bilaterális egyezmény. A téma szempontjából az európai részvénytársasági²³, valamint az európai szövetkezeti²⁴ jogállás kivételes, ugyanis az egyesülési irányelv 2005. évi módosításait²⁵ kö-

²¹ COM(2006) 825

²² Legjelentősebb az Európai Bíróság de Lasteyrie ügyben hozott ítélete.

²³ SE: Societas Europaea, a 2157/2001/EK tanácsi rendelet értelmében 2004. október 8-ától alkalmazható.

²⁴ SCE: Societas Corporativa Europea, alapítása a 1435/2001/EK tanácsi rendelet alapján 2003. július 22-től lehetséges.

²⁵ A társaságok egyesüléséről szóló 90/434/EGK irányelv módosítása a 2005. február 17-i 2005/19/EK tanácsi irányelvben.

vetően ezek esetében a székhelyáthelyezés – az előírt feltételek teljesülése esetén – nem eredményezi a nem realizált nyereség azonnali megadóztatását. A tőke kivonási adót egyre több állam szünteti meg.

Kettős adózás, határokon átnyúló akvizíciók és osztalékfizetések

A külföldön folytatott tevékenységek jövedelme kettős adózás alá eshet. Különösen a leányvállalatok válhatnak a forrás országában a nyereség típusú adók alanyává, miközben jövedelmeiket a származási országban lévő anyavállalatuk révén az ottani hatóságok is megadóztatják. A kettős adóztatás erőteljesen gátolja a határon átnyúló tevékenységeket, ezért a legtöbb ország ezt egyezmények kötésével igyekszik elkerülni (az OECD mintaegyezmény alapján). A határokon átnyúló műveletek kettős adózásának kivédésére az EU-ban is történtek előrelépések. Egységes közösségi jog alkalmazható az akvizíciós tőkenyereség halasztott adózására (Merger Directive)²⁶, és részesedési kedvezmény vehető igénybe az osztalék forrásadózásának kiküszöbölésére (Parent and Subsidiary Directive)²⁷. Továbbá a tagállamok nemzetközi (multilaterális) egyezményt írtak alá az elszámolási árak hatósági felülvizsgálatának egyeztetéséről (Transfer Pricing Arbitration Convention)²⁸, ami a transzferárak módosítása miatt jelentkező kettős adóztatás elkerüléséhez nyújt segítséget. Sőt, irányelv született a kamat és a jogdíj forrásadóztatásának kivédésére is (Interest-Royalty Directive)²⁹. Bár a direktívák módosításra kerültek, így sem jelentenek teljes megoldást a problémákra. Egyrészt ugyanis a gyakorlatban potenciálisan előforduló eseteknek csupán egy részére vonatkozóan tartalmazznak előírást, másrészt pedig – mivel irányelvről van szó – a konkrét alkalmazásuk eltérően alakul az egyes tagállamokban. Előrelépést jelentett az irányelvek 2004 utáni megújítása, valamint az európai vállalat és az európai szövetkezet fogalmának megjelenése. Természetesen az ilyen jellegű szabályoknál számolni kell azzal, hogy mindig lesznek olyan újabb és újabb konkrét ügyletek, amelyek az aktuális szabályozás hatáskörén kívül esnek. A direktívák módosítása során el-

²⁶ 90/434. EGK

²⁷ 90/435. EGK

²⁸ 90/436. EGK

²⁹ Közösségi dokumentum 2003/49/EK

engedhetetlen, hogy a könnyebb és egységesebb jogalkalmazás érdekében alkalmazásukra és végrehajtásukra vonatkozóan is részletes irányelvet dolgozzanak ki.

Megfelelési költségek, belső elszámoló árak kezelése

A társasági adó intézménye az adminisztráció és a megfelelési költségek szempontjából igen költséges mind az adózók, mint a kormányzatok számára. Ezt jelentősen fokozzák az adózás terén jelentkező nemzetközi tendenciák, problémák. Az elkülönült adórendszerek alatt a multinacionális vállalatok bonyolult adótervezési eljárásokat alkalmaznak, az adóhatóságok pedig egyre több pénzt kénytelenek fordítani ezek nyomom követésére (például a korrekt árak betartásának ellenőrzésére.) Az Európai Adófelmérés³⁰ eredményei is igazolták, hogy az Európai Unióban tevékenykedő vállalkozások megfelelési költségeinek igen jelentős forrását a belső elszámoló ár dokumentációk jelentik. A Bizottság ezért 2002-ben létrehozta az EU Közös Belső Elszámolási Árak Fórumát (EU JTPF)³¹, amely adószakértők bevonásával a gyakorlati megoldások keresését célozza.

Adóelkerülés nem kooperatív társasági adórendszerekben

A különböző adórendszerek nem összehangolt működése – a kettős adózástáton túl – spontán adóelkerüléseket is előidézhet, valamint visszaélésekre is alkalmat adhat. A következő alfejezet az adóelkerülések tipikus formáinak lényegét foglalja össze.

Transzferárazás³²

A transzferárazás területét az Ernst&Young transzferár felmérése³³ során a megkérdezettek 90%-a tartotta a legfontosabb nemzetközi adózási kérdésnek. A kapcsolt vállalkozások között tulajdonosi összefonódás van, ezért az egymás közti tranzakcióik során gyakran nem a szoká-

³⁰ Közösségi dokumentum SEC (2004) 1128/2

³¹ European Union Joint Transfer Pricing Forum

³² Közösségi dokumentumok: COM (2007) 758; COM (2005)543; COM (2007) 71; 2006/C 176/01.

³³ Ernst&Young Transfer Pricing 2008 Global Survey

szos piaci erőviszonyok, hanem egyéb sajátos érdekek érvényesülnek. Vállalatcsoporton belül a jövedelemátcsoportosítás legelterjedtebb módszere a bevételek és a költségek mesterséges alakítása belső elszámoló árak alkalmazásával. A szolgáltatási díjak, termékárak változtatásával befolyásolható az adózás előtti eredmény, az ingyenes szolgáltatással például csökkenthető a szolgáltatást nyújtó eredménye. Gyakori, hogy a közös érdekeltségbe tartozó cégek piaci kamatlábtól eltérő forrásköltséggel finanszírozzák egymást. A társaság többségi irányítását biztosító befolyással rendelkező tagjának arra is van lehetősége, hogy az általa a cégbe be-, illetve abból kivonandó vagyon értékét befolyásolja. Ezért – a szokásos ügyleteken túl – azt is vizsgálni kell, hogy jegyzett tőkeemelésekor a többségi tag apportja, illetve tőkeleszállításkor az általa kivett vagyon értéke, valamint jogutód nélküli megszűnéskor az ő nem pénzbeli vagyoni részesedése szokásos piaci áron került-e meghatározásra³⁴. A multinacionális vállalatok növekvő szerepe új jelentőséget adott az elszámoló áraknak is, a nemzetközi transzferárarázással országok között is áthelyezhetők az adóalapok, az alacsonyabb adókulcsú államokban mutathatók ki a jövedelmek. A nemzetközi elszámoló árakkal kapcsolatos legfontosabb dokumentum az OECD 1995. évi iránymutatása, a legtöbb államban ma is ez képezi az alapját az ország specifikus transzferár szabályok kialakításának. A modellegyezmény 9. cikke értelmében az adóalap védelme érdekében az „arm’s length” elvet kell alkalmazni, és „amennyiben két (kapcsolt) vállalkozás egymás közötti kereskedelmi vagy pénzügyi kapcsolatai tekintetében olyan feltételeket teremt, vagy köt ki, amelyek különböznek a független vállalkozások között alkalmazottaktól, úgy az a nyereség, amelyet a vállalkozások egyike e feltételek nélkül elért volna, azonban e feltételek miatt nem ér el, ennek a vállalkozásnak a nyereségéhez hozzászámítható, és ennek megfelelően megadóztatható.” (OECD, 2001:29). A transzferárarázási gyakorlatot az OECD ajánlás két csoportra osztja:

a) a tranzakciós csoportba sorolja a független felek között alkalmazott összehasonlító szabad árak módszerét (CUP)³⁵, a költség-plusz (C+)

³⁴ Galántainé (2006)

³⁵ comparable uncontrolled price

módszert, amely a költségekből kikövetkeztetett áron alapul, valamint az újraértékesítési eljárást.

b) A nyereség felosztását célzó egyéb eljárások között található a nyereség arányos megállapításának módszere (profit split), a tranzakciós nettó felár (TNM)³⁶ és más megközelítések. Az ajánlás szerint törekedni kell a piaci ár használatára, amennyiben ez nem lehetséges, a költség-plusz árazás javasolt. A gyakorlati felmérések alapján a költség-plusz árazás a legelterjedtebb belső (belföldi) elszámoló árazási mód, a nemzetközi transzferár képzésénél viszont leginkább a piaci árazást használják.

3. táblázat. Főbb transzferár képzési módszerek³⁷

A TRANZAKCIÓ TÍPUSA	LEHETSÉGES MÓDSZER
Termékgyártás	CUP, C+, nyereségmegosztás
Termékeladás	CUP, nyereségmegosztás, újraértékesítési ár, TNM,
Szolgáltatásnyújtás	CUP, C+, TNM
Finanszírozás (kölcsön, letét, garancia)	CUP, nyereségmegosztás, TNM
Immateriális javak (technológia, know-how, márkanev) áthelyezése	CUP, C+

Mivel – az egységes OECD alapelvek ellenére – a konkrét dokumentálási kötelezettségek államonként kisebb-nagyobb mértékben eltérnek, és a vállalatcsoportok minden egységének országonként meg kell felelnie az elvárásoknak, ez igencsak megnehezítheti, és meglehetősen költségessé teszi a transzferár dokumentációs kötelezettségeknek való megfelelését. A problémák orvosolására, az adminisztrációs terhek és a költségek csökkentése érdekében az Európai Unió Közös Transzferár Fóruma egy közös dokumentáció kialakítására, és egy ahhoz kapcsolódó magatartási kódexre tett javaslatot. Ez az EU TPD³⁸, a multinacionális vállala-

³⁶ transactional net margin

³⁷ PwC (2005)

³⁸ European Union Transfer Pricing Documentation

latcsoportok transzferárainak vizsgálatához szükséges alapvető információcsomag, amelynek értelmében a transzferár dokumentáció két fő részből áll. Az egyik – a fődokumentum – a cégcsoport valamennyi tagjára vonatkozó közös, szabványosított információkat tartalmaz, a másik pedig ország-specifikus információkat magában foglaló dokumentációsorozat, amely az adott államban végbemenő egyedi ügyletek pontos értékelését segíti. A kódex azt is tartalmazza, hogy a helyi adóhatóságok nem róhatnak a vállalatokra a szabályok betartásához szükséges ésszerűtlen költségeket vagy adminisztratív terheket. Az EU TPD használata önkéntes a multinacionális vállalati csoportok számára. A magatartási kódex pedig olyan politikai kötelezettségvállalás, amely nem érinti a tagállamok jogait és kötelezettségeit. Egy tagállam dönthet úgy is, hogy egyáltalán nem, vagy szűkebb dokumentációs előírásokkal vezeti be a transzfer árképzési dokumentációra vonatkozó közösségi szabályokat.³⁹

4. táblázat. Transzferárazási szabályok néhány EU-tagállamban⁴⁰

ORSZÁG	TRANSZFERÁRAZÁSI (TP) SZABÁLY
Ausztria	OECD, nincs speciális dokumentálási követelmény
Bulgária	Néhány sajátos dokumentációs elvárás
Csehország	OECD, kapcsolt vállalkozás definiálása, pénzügyminisztériumi irányelvek a dokumentációra
Magyarország	OECD, jogszabályban előírt tartalmú és formájú speciális dokumentáció; 2007-től APA ⁴¹ lehetséges
Lengyelország	OECD, speciális dokumentáció szükséges, APA lehetséges
Románia	OECD, nincs TP szabály a román kapcsolt felekre, nincs speciális dokumentációs követelmény
Szlovákia	OECD, nincs TP szabály a szlovák kapcsolt felekre, nincs speciális dokumentációs követelmény

³⁹ Közösségi dok. 2006/C 176/01

⁴⁰ KPMG (2006)

⁴¹ APA = Advance Pricing Agreement (előzetes árképzési megállapodás az adóalany és az adóhatóság között, az OECD irányelvben rögzített intézmény).

Bár jelentős többletletterhet jelent a transzferár dokumentációs kötelezettségek teljesítése, ezt a nagyvállalatok saját érdekeik szolgálatába is állíthatják. A cégcsoporton belüli árazás tervszerű átgondolással és megfelelő alakítással a csoportszintű adó optimalizálására is használható. A transzferár dokumentáció – a vállalati érdeket követő, de az előírásoknak formailag megfelelő – elkészítése előnyhöz juttatja az adózót, az árak piaci mértékének bizonyítási terhe ugyanis átkerül az adóhatóságához.

Végül: néhány adalék a transzferárazás tapasztalati bizonyítékaihoz. Magas adójú országban lévő leányvállalat úgy csökkenti fizetendő adóját, hogy a szokásos piaci árnál magasabb árat fizet az importért anyavállalatának, és kevesebbet kap tőle az exportért. Ennek bizonyítékául szolgál Desai és Hines (2003) elemzése, amely szerint a magasabb adókulcsú országban lévő leányvállalat kereskedelmi deficitet mutat anyavállalatával szemben. Bartelsman és Beetsma (2003) rámutattak, hogy a transzferárazáson keresztül az adó fő tényezővé vált a hozzáadott-érték csökkenésében, mivel egy százalékpontos társasági adókulcsemelésnél a lehetséges állami többletbevételek 70%-a veszik el a transzferárazás következtében.

Alultőkésítés

A vállalkozások működéséhez szükséges többletforrásokat pótlólagos saját tőke rendelkezésre bocsátásával vagy pedig kölcsön/hitel igénybevételével lehet biztosítani. A saját tőke bevonása tartós elkötelezettséget jelent a tulajdonosok részéről, cserében többnyire osztalékjövedelemre tehetnek szert, ami kizárólag az adózott eredmény terhére fizethető. A kölcsön ideiglenes forrást biztosít, nyújtóját kamatjövedelem illeti, amit az igénybe vevő a ráfordítások között számol el (csökkenti az eredményt), és fizetésének nem feltétele az adózott eredmény léte, nincs szükség költséges cégbírószági eljárásra, nem módosulnak a tulajdonosi hányadok sem. Az osztalék és a hitelkamat személyi jövedelemadó vonatkozásai szintén eltérhetnek egymástól. A kölcsöntőke tehát kedvezőbb elszámolást, potenciális adómegettakarítást kínál, sőt a kamatráfordítások jövedelemátcsoportosításra is lehetőséget adnak. További előnyt nyújthat a kölcsönadónak a társaság felszámolása esetén az a tény, hogy a kölcsönkövetelés megelőzi a kielégítési rangsorban a tulajdonosok vagyoni igényét. Az adóelmélet a saját tőke többszörösét meg-

haladó adósságot tartalmilag már nem kölcsönnek, hanem a saját tőkét helyettesítő forrásnak tekinti, hozadékát pedig nem kamatként, hanem „rejtett osztalékként” kezeli. A legtöbb társaságiadó-szabályozás gátat szab a cégek eladósodásával és jövedelmeik átcsoportosításával járó ráfordítások adómegettakarításának. Erre a legjellemzőbb módszer az adózás szempontjából még elismert hitel–saját tőke arány meghatározása, vagyis annak előírása, hogy a saját tőkéhez mérten legfeljebb mekkora összegű kölcsön kamata számolható el az adóalap terhére. Az elsődleges cél a jövedelem transzformációk és az alultőkésített cégek rejtett osztalékfizetésének megakadályozása, ezért a korlátozás a más gazdálkodóktól, magánszemélyektől származó kölcsönökre vonatkozik, és nem érinti a pénzügyi intézményektől származó hiteleket.⁴²

5. táblázat. Alultőkésítésre vonatkozó szabály néhány új tagállamban⁴³

ORSZÁG	ALULTŐKÉSÍTÉSI SZABÁLY	HITEL / SAJÁT TŐKE
Ausztria, Ciprus, Észtország, Málta, Szlovákia 2004-től	nincs	-
Csehország	van	4:1
Hollandia, Lengyelország, Magyarország, Románia	van	3:1
Bulgária	van	2:1
Németország	van	1,5:1
Lettország, Litvánia	van	1:1
Szlovénia	speciálisan erre nincs	bankközi piaci kamatláb ⁴⁴

Fontosak továbbá azok a különbségek is, amelyek a kölcsönből, illetve a saját tőkéből történő finanszírozás között a nemzeti adójogszabá-

⁴² Galántainé (2006)

⁴³ KPMG (2006)

⁴⁴ Az adóalapnál levonható kamat mértéke a bankközi piaci kamatlábhöz igazodik.

lyokban vannak. A nyereség forrása szerinti állam a hitelkamatokat általában kevésbé tudja adóztatni, mint az osztalékot, ami a határokon átnyúló ügyletek szempontjából is sokkal vonzóbbá teszi a kölcsönből történő finanszírozást, ami az adóalap csökkenését eredményezheti a leányvállalat székhelye szerinti államban. A kölcsönfinanszírozás az adótervezés egyik jelentős eszköze lett, alkalmas a jövedelmek alacsony adókulcsú államba való átcsoportosítására a kapcsolt vállalkozások között. Magas adójú országban lévő leányvállalat csökkenheti fizetendő adóját kölcsöntőkéjének növelése révén. Ennek tapasztalati bizonyítéka lehet, hogy a magasabb adókulcsú helyen való működés összekapcsolódik a magasabb tőkeáttétellel.⁴⁵ Az adóalap védelme érdekében hozott tagállami intézkedésekkel kapcsolatban itt is felmerül a megkülönböztetett elbánás problémája. Az Európai Bíróság joggyakorlata során megállapította, hogy az alultőkésítés elleni előírások akkor nem kifogásolhatók, ha alkalmazásuk a teljesen mesterséges megállapodásokra korlátozódik.⁴⁶

A társasági adózás nemzetközi gyakorlatában a két legjelentősebb terület a fentiekben tárgyalt transzferárazás és a rejtett nyereség kifizetésének problémája, amelyek fő jellemzőit foglalja össze a 6. táblázat.

6. táblázat. Transzferárazás és alultőkésítés fő jellemzői

TRANSZFERÁRAZÁS	ALULTŐKÉSÍTÉS
Egy vállalatcsoport két vagy több tagja (pl. két leányvállalat vagy vállalat-központ és fiókja) között	A társaságban minősített részesedéssel rendelkező részvényes és a társaság között
A vállalkozás jellemzően nem teljesít kifizetést a tulajdonosnak	A vállalkozás fizetést eszközöl a tulajdonosa részére
Az érintett adóalanyok által elszámolt értékek helyesbítésével rendezik	A kifizetés jogcímének megváltoztatásával (kamat osztalékká minősítésével) rendezik, az elszámolt érték változatlan marad

⁴⁵ Bartelsman–Beetsma (2003)

⁴⁶ Közösségi dokumentum COM (2007) 785

Ellenőrzött külföldi társaságok⁴⁷

Az adóelkerülések egyik elterjedt gyakorlata, amikor a társaságok igen alacsony adókulcsot alkalmazó államban („adóparadicsomban”) létesítenek leányvállalatot (off shore céget), majd jövedelmük egy részét oda áramoltatva vonják ki magukat az illetőségük szerinti állam adója alól. Tipikus eset, amikor a multinacionális vállalat egy pénzügyi, biztosító, vagy egyéb szolgáltató egységet nagyon alacsony adókulcsú régióban csak azért hoz létre, hogy kimutatott jövedelmét rajtuk keresztül kedvező adókörnyezetbe juttassa. Ez sérti az adózás egyik alapelvét, a haszonelvőséget, mert a szóban forgó cégek magas adókulcsú államokban veszik igénybe a közjavakat, az azzal összefüggő terhek megfizetésétől viszont megmenekülnek. Az adómenedékként használt külföldi leányvállalatokat nevezik a jogrendszerek ellenőrzött külföldi társaságoknak. Pontos definíciója államonként különböző konkrét feltételeket tartalmazhat, közös elemük a részesedési viszony és az alacsony effektív adómérték definiálása. A magyar szabályozás szerint „ellenőrzött külföldi társaság az a személy, illetve annak más államban lévő telephelye, amelyben az adózó vagy kapcsolt vállalkozása részesedéssel rendelkezik, és amelynek székhelye, telephelye vagy az illetősége olyan államban van, ahol jövedelmére jogszabály nem ír elő társasági adónak megfelelő adókötelezettséget, vagy az adóévre fizetendő, a társasági adónak megfelelő adó és az adózás előtti eredménynek megfelelő összeg százalékban kifejezett hányadosa nem éri el a 19. § (1) bekezdésében előírt mérték kétharmadát; nem kell e rendelkezést alkalmazni, ha a személy székhelye, telephelye vagy az illetősége az Európai Unió tagállamában, a Gazdasági Együttműködési és Fejlesztési Szervezet (OECD) tagállamában, továbbá olyan államban van, amellyel a Magyar Köztársaságnak hatályos egyezménye van a kettős adóztatás elkerülésére a jövedelem- és a vagyonadók területén.”⁴⁸

Az ellenőrzött külföldi társaságokra vonatkozó (úgynevezett CFC-)⁴⁹ rendelkezések célja, hogy az adóbevételek védelme érdekében megaka-

⁴⁷ Felhasznált közösségi dokumentumok: COM (2007) 785; COM (2006) 823.

⁴⁸ (1996. évi LXXXI. tv. 4.§ 11.)

⁴⁹ Controlled foreign company

dályozzák az ilyen adókijátszást, például oly módon, hogy többletteleherrel sújtják a rezidens vállalatok azon jövedelmeit, amelyeket adóelkerülési céllal alacsony adószintű országban lévő érdekeltségükhöz utaltak. Ezt a leggyakrabban úgy fogatosítják, hogy az ellenőrzött leányvállalat nyereségét is a hazai anyavállalat jövedelmének tekintik, és azzal megegyezően adóztatják, tehát az illetősége szerinti államban az anyavállalatnak olyan jövedelem után is adót kell fizetnie, amelyet a kedvezményes adózási rezsim alá tartozó leányvállalata mutatott ki. Ez igen kényes kérdés, ugyanis könnyen sérülhet a letelepedés szabadságának elve. Mint ahogy azt az Európai Bíróság a Cadbury Schweppes ügyben⁵⁰ is kimondta, az eltérő adózási bánásmód akadályozhatja a belföldi társaságokat abban, hogy nagyon alacsony adómértéket kínáló államban gyakorolják letelepedési szabadságukat. A leányvállalat eltérő adókezelése – amiatt, hogy másik államban rezidens – hátrányos megkülönböztetésnek minősül, kivéve, ha objektív ténybeli különbségen alapul. Ezért a CFC szabályokat csak a nemzeti jog kijátszását célzó, teljesen mesterséges megállapodásokra lehet jogszerűen alkalmazni⁵¹. A valódi gazdasági jelenlét igazolása (és annak ellenőrzése) viszont jelentős nehézségeket okozhat, amellyel összefüggésben az arányosság elvét is figyelembe kell venni. Az Európai Bizottság szándéka szerint kellő egyensúlyt kell elérni az Európai Unión belüli visszaélések elleni eredményes küzdelemhez fűződő érdek, illetve a határokon átnyúló tevékenységekre vonatkozó aránytalan – és közösségi joggal ellentétes – korlátozások elkerülésének szükségessége között⁵².

Fontos kérdés továbbá, hogy a tagállamoknak az ellenőrzött külföldi társaságokra vonatkozó nemzeti szabályai mennyiben állíthatók az adóverseny megfékezésének szolgálatába. Elvileg a magasabb adókulcsú tagállam CFC szabályaiban szankcionálhatná az alacsony adókulcsú államban passzív jövedelemmel rendelkező vállalkozásokat. Ez csak akkor lenne járható út, ha az egyes tagállamok CFC szabályai nem sértik az

⁵⁰ Cadbury Schweppes plc és Cadbury Schweppes Overseas Ltd kontra Commission of Inland Revenue (C-196/04) ügyében hozott EB ítélet.

⁵¹ Közösségi dokumentum COM (2007) 785

⁵² COM (2006) 823

EK szerződésben foglalt alapvető szabadságokat, ahhoz viszont kellően differenciálnak és célirányosnak kell lenniük (a CFC szabályok jellemzően nem ilyenek). Az alapvető szabadságok sérelmének tilalma ugyanis erősebben esik latba a közösségi jog alkalmazása során, mint az alacsony adóteher miatt az állami bevételek csökkenésére, a joggal való visszaélés elleni fellépésre való hivatkozás.⁵³

További adóelkerülési lehetőségeket kínál többek között az is, ha a *saját tőke és a kölcsöntőke fogalmát eltérően értelmezik az egyes országokban*, például az egyik államban a saját tőke emelésének számító műveletet egy másik országban kölcsönügyletnek tekintenek (illetve fordítva). A tőkeemelésből származó saját tőke felosztott jövedelme osztalékként adóköteles, míg – az ugyanezen ügyletet kölcsönnek minősítő – másik államban a kamat mentesül az adó alól (csökkenti az adóalapot). A *hibrid jogalanyok* eltérő kezelése is tartogathat kikapukat a cégek számára. Ekkor ugyanazt a társaságot az egyik állam kapcsolt (tőkeegyesítő) jogalanynak tekinti, a másik ország viszont átlátható (személyegyesítő) vállalkozásnak minősíti, ami kettős adómentességhez illetve kettős adólevonhatósághoz vezethet.⁵⁴

7. táblázat. Adókonszolidációs szabályok az EU-tagállamokban⁵⁵

ORSZÁG	ADÓKONSZOLIDÁCIÓS SZABÁLY
Ausztria	Van: 50%-os részesedéstől, feltétel a hazai anyavállalat, engedélyezés
Belgium	Nincs
Bulgária	Nincs
Ciprus	Nincs: de 75%-os részesedéstől a csoport veszteségére adókönnyítés
Csehország	Nincs
Dánia	Van: 100%-os tulajdonlás esetén, kiterjeszhető a külföldi leányvállalatokra

⁵³ Lang (2002)

⁵⁴ Közösségi dokumentum COM (785)

⁵⁵ Nicodème (2006) alapján

ORSZÁG	ADÓKONSZOLIDÁCIÓS SZABÁLY
Egy. Királyság	Nincs, de 75%-os részesedéstől csoport veszteségére adókönyvítés
Észtország	Nincs
Finnország	Van: 90%-os részesedéstől
Franciaország	Van: 50%-os részesedéstől, kiterjeszhető a külföldi leányvállalatokra
Görögország	Nincs
Hollandia	Van: 95%-os részesedéstől, feltételekkel kiterjeszhető külföldi cégekre
Írország	Nincs, de 75%-os részesedéstől a csoport veszteségére adókönyvítés
Lengyelország	Van: 95%-os részesedéstől
Lettország	Nincs, de 90%-os tulajdontól hazai és EU (vagy egyezményes) országbeli csoporttagok veszteségére adókönyvítés lehetséges
Litvánia	Nincs
Luxemburg	Van: 90% tulajdonrész felett
Magyarország	Nincs
Málta	Nincs, de 51%-os részesedéstől a csoport veszteségére adókönyvítés
Németország	Van: csak hazai vállalatokra 50% tulajdonrésztől
Olaszország	Van: hazai és világméretű szinten is 50%-os részesedéstől
Portugália	Van: 90%-os részesedéstől
Románia	Nincs
Spanyolország	Van: 75%-os részesedéstől
Svédország	Van: 90%-os részesedéstől
Szlovákia	Nincs
Szlovénia	Van: 90%-os részesedéstől

Felhasznált irodalom

Auerbach, A.J. – Devereux, M. P. – Simpson, H. (2007) „Taxing corporate income” *The Mirrlees Review*, “Reforming the Tax System for the 21st Century”

Bartelsman, E. J. – Beetsma, R. (2003) "Whay pay more? Corporate tax avoidance through transfer pricing in OECD countries.” *Journal of Public Economics*, Elsevier vol. 87(9-10), September, pp 2225-2252

Deák Dániel (1994): *Nemzetközi adózás SALDO*, Budapest p.309.

Desai, Mihir A. – James R. Hines Jr. (2003) “Evaluating International Tax Reform.” *National Tax Journal* No 56, pp 487-502

Devereux – Sørensen, B.P. (2005) „The corporate income tax: International trends and options for fundamental reform” Committee on *Fiscal Affairs of the OECD*

Galántainé Máté Zsuzsanna (2006) Adó(rendszer)tan. EU-konform magyar adók 2006. AULA (3. Javított, átdolgozott kiadás) Budapest, 370. o. (ISBN 963 9585 83 1)

KPMG (2006) „Tax Talk” Tax Workshop with CEE Tax Experts, 2. June 2006

http://www.kpmg.at/de/files/RealVienna_Tax.pdf.

Lang, M. (2002) „CFC legislation and Community law” 42 *European Taxation* 9 September p. 379

Mike Károly (2003): A gazdaságpolitikai döntéshozatal nemzetek fölötti centralizációja és a közösségi gazdaságtan. *Közgazdasági Szemle* L. évf. 254-268. o

Nicodème, Gaëtan (2006) Corporate tax competition and coordination in the European Union: What do we know? Where do we stand?. EC Economic Papers N° 250, June 2006 p 45

OECD (2001): transzferár irányelvek a multinacionális vállalkozások és az adóhatóságok számára. MKVK OK Kft., 2005. 266 o.

PwC (2005) Nerijus Nedzinskas: *Transfer pricing* 26 October 2005
http://www.bccl.lt/get_file.php?id=517

WorldWideTax (2008) The Complete WorldWide Tax Fiance Site
<http://www.worldwide-tax.com>

Marketingkutató az EMI tábor nyári rendezvénysorozatairól

KULCSÁR ERIKA¹–KISS MÁRTA-KATALIN²

Ahogy a nyár közeledik, szinte nem telik el olyan hét, amelyen országos viszonylatban ne lenne valamilyen tábor, szabadegyetem vagy fesztivál: programok sorából lehet válogatni. E kutatás során arra kerestük a választ, hogy melyek azok a tényezők, amelyek fontos szerepet játszanak abban, hogy a fiatalok a rendezvények sorából éppen az EMI tábort választják. Azt is meg akartuk tudni, hogy a táborban melyik program, illetve sátor keltette fel leginkább a résztvevők érdeklődését; melyik az a program, amely a megkérdezettek szerint a továbbiakban sem hiányozhat a programtervből, valamint mi a tábor célja. A dolgozat paraméteres és nem paraméteres próbákat is tartalmaz. A kétmintás t-próba során, két egymástól független csoport közötti átlagok különbségét vizsgálva az alternatív hipotézist fogadtuk el, vagyis van eltérés a női és a férfi megkérdezettek között abban, hogy mennyire érzik magukénak a tábor szellemiségét. A kvantitatív marketingkutató során megállapítható, hogy a nyári táborok továbbra is egyre nagyobb népszerűségnek örvendenek. A fesztiválok jó reklámnak minősülnek a teret adó helységnek turisztikai szempontból, néhány kereskedő számára kiváló pénzszerzési lehetőséget is jelentenek, míg a fiatalok szemszögéből a táborok kikapcsolódási, szórakozási, ismerkedési, valamint nem formális tanulási lehetőséget jelentenek, viszonylag hozzáférhető áron.

Kulcsszavak: primer adatok, hipotézis vizsgálat, szignifikanciaszint, Mann-Whitney-féle U próba, χ^2 -statisztika.

Mi az, ami felkelti az ifjúság érdeklődését, milyen alternatív programokat lehetne szervezni, amelyek egyben nevelői és szórakoztatási célú is, és vonzza a fiatalokat? Olyan kérdések ezek, amelyek megválaszolására egy kvantitatív marketingkutató elvégzése szükséges.

A marketingkutatósi problematika jelen esetben az, hogy „lojálisak-e” a megkérdezettek az EMI táborhoz. A kutatás a következő kérdésekre kereste a választ: elkülöníthető-e a női és a férfi megkérdezett-

¹ Tanársegéd, doktorandusz, BBTE, Közgazdaság- és Gazdálkodástudományi Kar, Üzletvezetési kihelyezett tanszék, Sepsiszentgyörgy

² A szerző közgazdász

tek csoportja, ha azokat a tényezőket vesszük figyelembe, amelyek szerepet játszottak a tábor kiválasztásában? A tábor szellemiségét illetően „lojálisabbak-e” a férfi megkérdezettek, mint a női interjúalanyok? Melyik korosztály lojálisabb az EMI táborhoz? E tanulmány elvégzése leginkább azért motivált, hogy megtudjuk, vannak-e eltérések a női és a férfi megkérdezettek között az EMI tábort illetően, különböző változók esetében. Úgy véljük, hogy az általunk végzett elemzések hasznos információkat nyújthatnak az EMI tábor szervezőinek is.

A mintavétel kiválasztásánál a véletlen kiválasztási technikák közül az egyszerű véletlen mintavétel alkalmazása bizonyult a legmegfelelőbbnek, ugyanis könnyen elérhető volt, és a minta eredményei kivetítethetők a célsokaságra. Ez a módszer megegyezik a sorsolásos játékok rendszerével, amikor neveket egy urnába helyezünk, és összekeverés után a győztesek nevét taláalomra kihúzzuk. (Malhotra 2005. 411) A mintanagyságot 100 személy alkotta.

A IV. EMI tábor bemutatása

Az EMI tábor nem más, mint öt olyan nap minden esztendőben, amikor együtt lehetnek azok a fiatalok és magukat ifjaknak érzők, akik számára fontos a magyarságuk, akik szeretnének az övékhez hasonló értékrendet vallókkal találkozni, s velük megvitatni közös dolgaikat, szórakozás és pihenés közepette. Az EMI tábort két testvérszervezet, az Egyesült Magyar Ifjúság (EMI) és az Erdélyi Magyar Ifjak (EMI) szervezik; az említett két szervezet elsősorban annak érdekében végzi tevékenységét, hogy az ifjúság megmaradjon a szülőföldjén. Az I. EMI tábort 2005-ben, a II. EMI tábort 2006-ban, a III EMI tábort 2007-ben szervezték meg. A kvantitatív marketingkutatásra 2008 augusztus 6–10-én került sor. A tábor helyszíne a Gyergyószentmiklós közelében lévő Hétvirág panzió területe volt, amely a festői székelyföldi környezet egyik jellegzetes táját nyújtotta a táborozóknak.

A helyszín kiválasztása egyáltalán nem azt jelenti, hogy csak az erdélyi résztvevőket szólítja meg és vonzza a tábor, hiszen az EMI nemzetben gondolkodik, és ennek értelmében testvéri szeretettel várnak minden magyart a Kárpát-medencéből és a nagyvilágból egyaránt. Az EMI

tábor évről évre gazdagabb programmal várja a fiatalokat. A tábor ideális nyaralóhely a családok számára is, hiszen míg a szülők távol vannak, a következő nemzedék sarjai önfelvidten játszanak hagyományos játékokkal a TV-mentes friss levegőn.³

A kvantitatív marketingkutató során kapott primer adatok bemutatása

- A kvantitatív marketingkutatóban résztvevő megkérdezetteknek a 20%-a korábban már vett részt EMI táborban, míg 80%-a első alkalommal volt jelen.

- A megkérdezettek 61%-a ismerőseitől, 19%-a plakátokról, 12%-a internetről, 3%-a a médiából, 5%-a pedig egyéb forrásból vett tudomást a rendezvényről. Ezek alapján egyértelműen a tábor egyik legjobb reklámja a szájról-szájra való terjedés.

- Túlnyomó többségben Sepsiszentgyörgyről érkeztek a táborozók: a megkérdezettek 29%-a volt oda valósi. Ezt követi a sorban Marosvásárhely és Csíkszereda, mindkettő 13–13%-kal, majd Székelyudvarhely, ahonnan a megkérdezettek 6%-a érkezett. A résztvevők 5%-a Csíkszentimrérről, 4%-a Kolozsvárról származott, a többi település képviselője 1–2, néhol 3%-os volt. Magyarországról is érkeztek táborozók, az interjúalanyok mintegy 5%-a volt anyaországi.

- A tábor résztvevőinek több mint fele, azaz 53%-a megfelelőnek találta, 33%-ának pedig tökéletesen megfelelő volt a Gyergyószentmiklós melletti helyszín, és a válaszadóknak csak a 14%-a tenné át a táborhelyszínt más településre. A következő helyszínek merültek fel: Bálványos, Csíkszereda, Sepsiszentgyörgy, Csíksomlyó, Tusnádfürdő.

- A megkérdezettek 29%-a a koncerteket, 25%-a a programokat, 18%-a a szórakozási lehetőségeket, 15%-a az ugyanolyan érdeklődési körű fiatalokkal való ismerkedést, 13%-a az előadásokat említette döntő szerepűnek az EMI tábor kiválasztásakor.

- A koncertek/színpad keltette fel leginkább a megkérdezettek több mint felének az érdeklődését (58%). 17%-ának az előadó sátor, 10%-

3 Forrásként szolgált: <http://emitabor.hu/erdely08/?o=2> internetes oldal, 2008. szeptember

ának a gyerek sátor, 6%-ának a filmsátor, 4%-ának a Keskenyút sátor, 3%-ának a borkóstoló, 2%-ának pedig az EMI sátor keltette fel a figyelmét.

- A megkérdezetteknek mintegy 35%-a szerint a koncertek nem hiányozhatnak az elkövetkezendő években sem az EMI tábor programtervéből. 28%-nak nem volt preferenciája, míg a válaszadók 15%-a az előadó sátor, 4%-a a lovaglás, 3–3%-a a társalgó, az EMI sátor, illetve a túrák mellett tette le voksát. A résztvevők 2-2%-a a filmsátor illetve a gyerek-sátor, és ugyancsak 2%-a a sport nélkül nem tudja elképzelni a következő EMI tábort, ezenkívül elenyésző arányban még megemlítődött a söri-vő verseny és a Keskenyút.

- Természetesen mindenki értékrendje szerint más és más egy tábor-nak a célja. A szervezőknek van egy elképzelésük, de nem biztos, hogy a résztvevők minden esetben ugyanazt a célt jelölik meg a tábor kiválasztásakor. Az EMI tábor szervezőinek konkrét elképzelése van a táborról, éspedig az, hogy magyarságtudatot keltsen az erdélyi magyar fiatalok szívében, hogy az összetartozást érzését ébressze fel, valamint szórakozási alternatívákat teremtsen az ifjak számára. A résztvevők nem teljesen ezt látják, érzik: a felmérés alapján viszonylag magas azok aránya (58%), akiknek a koncertek/színpadok keltették fel leginkább az érdeklődésüket. Tehát következtetésként elmondható, hogy bár a szervezőknek nem a szórakoztatás az elsődleges célja, a résztvevők igen jelentős százalékának viszont igen.

Két független mintás próbák

A paraméteres próbákkal következtethetünk a sokaság átlagaira. A *t* próbát általában erre a célra használják. Ez a próba a Student-féle *t* statisztikán alapszik. A *t* statisztika feltételezi, hogy a változó normális eloszlású, az átlag ismert (vagy feltételezett, hogy ismert), és a sokaság szórásnégyzete a mintából becsülhető. Habár a sokaság normális eloszlása feltételezett, a *t* próba eléggé robusztus ahhoz, hogy alkalmazhassuk akkor is, ha a normalitási feltétel nem teljesül. (Malhotra 2005. 551)

Kétmintás *t*-próba (*Independent-Samples T-test*) során két, egymástól független csoport közötti átlagok különbségét vizsgálhatjuk. Ezzel az a

nullhipotézis tesztelhető, hogy a kérdéses változó átlaga ugyanakkora a két csoport által képviselt populációban⁴.

A null- és az alternatív hipotézisek a következők:

- nullhipotézis: Nincs eltérés a női és férfi megkérdezettek között azon átlag megítélésében, amely arra vonatkozik, hogy mennyire érzik magukénak a tábor szellemiségét;

- alternatív hipotézis: Van eltérés a női és férfi megkérdezettek között azon átlag megítélésében, amely arra vonatkozik, hogy mennyire érzik magukénak a tábor szellemiségét.

Vagyis:

$$H_0 : \mu_1 = \mu_2$$

$$H_1 : \mu_1 \neq \mu_2$$

1. táblázat. Leíró statisztika

	Nem	N	Átlag	Szórás	Átlagos hiba
Mennyire érzi magáénak a tábor szellemiségét?	nő	48	2.65	1.021	.147
	férfi	52	3.12	1.132	.157

Forrás: SPSS program által készített táblázat

A férfiak esetében a *mennyire érzi magáénak a tábor szellemiségét* átlaga 3,12, míg a nők esetében ez az átlag 2,65. Következésképpen elmondható, hogy a férfiak nagyobb mértékben érzik magukénak a tábor szellemiségét, mint a nők.

Az F próba statisztikai próba, amely azt vizsgálja, hogy két sokaság

⁴ Forrásként szolgált a <http://www.google.ro/search?q=szappanos+adrienn+Statisztikai+%C3%ADzel%C3%ADt%C5%91+SPPS-en+kereszt%C3%BCI&ie=utf-8&oe=utf-8&aq=t&rls=org.mozilla:hu:official&client=firefox-a> internetes oldal, Szappanos Adrienn. Statisztikai ízelítő SPPS-en keresztül, 8, 2009. április 15.

2. táblázat. Két mintás t-próba

			Levene féle próba a szórásnégyzetek egyenlőségére		T-próba az átlagok egyenlőségére						
			F	Szig.	t	df	Szig. (2-oldali)	Átlagos hibák különbözete	Átlagos hibák különbözete	95% megbízhatósági intervallum	
										Alsó	Felső
Mennyire érzi magának a tábor szellemiségét?	Nem egyenlő	szórásnégyzet	.202	.654	-2.172	98	.032	-.470	.216	-.899	-.041
	Egyenlő				-2.181	97.952	.032	-.470	.215	-.897	-.042

Forrás: SPSS program által készített táblázat

szórásnégyzete megegyezik-e. Ahogy a fenti táblázatból is látszik, a szignifikanciaszint értéke 0,654, ami nagyobb mint $\alpha = 0,05$, ennek megfelelően elfogadjuk a nullhipotézist, és az azonos varianciát feltételező t próbát kell alkalmaznunk.

A t megfigyelt értéke -2,172 amely a kétoldali teszt esetén bele kell, hogy férjen a [-1,984; 1,984], intervallumba ($t_{0,05;98} = 1,984$). A megfigyelt érték nem tartozik ebbe az intervallumba, ezért a nullhipotézist, amely szerint az átlagok egyenlők, elutasítjuk.

Másképp fogalmazva: a t értéke -2,172, és 98 szabadságfok mellett a hozzátartozó valószínűség 0,032, amely kisebb, mint 0,05 (Sig.-2tailed = 0,032), tehát a szignifikanciaszint vizsgálata során elutasítjuk a nullhipotézist. A megbízhatósági intervallum nem tartalmazza a 0-át, ez azt jelenti, hogy a két átlag a két kategória (csoport) szintjén nem lehet egyenlő.

Korábban az átlagok közötti különbségeket vizsgáltuk. Hasonló próba alkalmas két független minta arányai közötti különbség vizsgálatára is.

A null- és az alternatív hipotézisek a következők:

- nullhipotézis: Nincs eltérés a két különböző korosztályba tartozó megkérdezettek között azon arány megítélésében, amely arra vonatkozik, hogy vett-e még részt EMI táborban. $H_0: \pi_1 = \pi_2$
- alternatív hipotézis: Van eltérés a két különböző korosztályba tartozó megkérdezettek között azon arány megítélésében, amely arra vonatkozik, hogy vett-e még részt EMI táborban. $H_1: \pi_1 \neq \pi_2$

3. táblázat. Leíró statisztika

	Kor-csoport	N	Átlag	Szórás	Átlagos hiba
Ön vett még részt EMI táborban?	≤18	39	.21	.409	.066
	19–35	59	.20	.406	.053

Forrás: SPSS program által készített táblázat

4. táblázat. Kétmintás t-próba

Mennyire érzi magának a tábor szellemiségét?		Levene féle próba a szórás-négyzetek egyenlőségére		T-próba az átlagok egyenlőségére								
				F	Szig.	t	df	Szig. (2-oldali)	Átlagos különbség	Átlagos hibák különbsége	95% meg-bízhatósági intervallum	
											Alsó	Felső
Egyenlő	Nem egyenlő szórásnégyzet	.002	.967	.021	96	.984	.002	.084	-.165	.169		
				.021	81.072	.984	.002	.084	-.166	.169		

Forrás: SPSS program által készített táblázat

A megkérdezettek köréből a 18 évesek illetve 18 évnél fiatalabbak 21%-a már vett részt EMI táborban. A 19–35 éves korosztályba tartozók 20%-a már volt EMI táborban.

Az szignifikanciaszint értéke 0,967, ami nagyobb mint $\alpha = 0,05$. Ennek megfelelően elfogadjuk a nullhipotézist, következésképpen az SPSS számítógépes futtatásának eredményeként kapott táblázat első sorában látható eredményeket értelmezzük. Ezek értelmezéséhez az azonos varianciát feltételező (Equal variances assumed) t próbát kell alkalmaznunk.

Megállapítható, hogy a megfigyelt t értéke, amely 0,021, belefér a $[-1,985; 1,985]$, intervallumba ($t_{0,05;96}=1,985$), ennek következtében elfogadjuk a nullhipotézist, vagyis a két korosztály válaszainak aránya nem különbözik szignifikánsan.

Mann–Whitney-féle U próba

A próba megfelel az intervallumskálán mért változók két független mintás t próbájának, ha feltételezzük, hogy a két sokaság varianciája egyenlő. Az U próbafüggvény értéke az a szám, amely megmutatja, hogy az első mintából vagy csoportból való érték hányszor előzi meg a második csoportbeli értéket. (Malhotra 2005. 558-559).

Megvizsgáljuk újra a nők és a férfiak megítélésének különbségeit arra vonatkozólag, hogy mennyire érzik magukénak a tábor szellemiségét, ezúttal a Mann–Whitney-féle U próbával.

Az eredményeket a következő táblázatok foglalják össze:

5. táblázat. Rangkorrelációs vizsgálat

	Nem	N	Átlagos rang	Rangösszeg
Mennyire érzi magáénak a tábor szellemiségét?	nő	48	44.54	2138.00
	férfi	52	56.00	2912.00
	össz.	100		

Forrás: SPSS program által készített táblázat

Ismét különbséget találunk a két csoport között, ami megerősíti az előző két független mintás t próba eredményeit. A férfiak magasabb átl-

gos sorrendi értéke (56,00) azt mutatja, hogy ők inkább érzik magukénak a tábor szellemiségét, mint a nők (44,54).

6. táblázat. Mann–Whitney-féle U próba

	Mennyire érzik magúéának a tábor szellemiségét?
Mann-Whitney U	962.000
Wilcoxon W	2138.000
Z	-2.043
Aszimp. Szig. (2-oldali)	.041

Forrás: SPSS program által készített táblázat

Harminc eleműnél nagyobb mintánk van mindkét esetben, következésképpen U-t átalakíthatjuk egy normális eloszlású z statisztikává. A z korigálható a kapcsolt rangok előfordulásának számával.

$z_U = -2,04 < z_{\alpha/2} = -1,96$, ennek megfelelően elutasítjuk a H_0 -t és elfogadjuk a H_1 -et.

Az, hogy melyik hipotézist fogadjuk el, megállapítható a szignifikanciaszint vizsgálata során is ($0,041 < 0,05$), következésképpen az alternatív hipotézist elfogadjuk, ennek megfelelően 95%-os megbízhatósági szinten tudjuk állítani, hogy van különbség a nők és a férfiak megítélését illetően arra vonatkozólag, hogy mennyire érzik magukénak a tábor szellemiségét.

χ^2 -statisztika

Vajon van-e szisztematikus kapcsolat két változó között? A χ^2 -statisztika az előbbi kérdés megválaszolásában segít.

A vizsgálat azon cellagyakoriságok kiszámításával kezdődött, amelyekre akkor számíthatnánk, ha nem lenne összefüggés a két változó között, felhasználva a meglévő sor- és oszlopösszesítő értékeit. Ezeket a f_e várt cellagyakoriságokat összehasonlítjuk a keresztábla f_o megfigyelt gyakoriságaival, a χ^2 -statisztika kiszámításával. A cellák várt gyakorisága a következő egyszerű képlettel számítható:

$$f_e = \frac{n_r \cdot n_c}{n}$$

f_e – várt cellagyakoriság

n_r – az adott sor összege

n_c – az adott oszlop összege

n – a teljes mintanagyság

Ezután χ^2 a következőképpen számítható:

$$\chi^2 = \sum_{\text{minden cella}} \frac{(f_o - f_e)^2}{f_e}$$

Az összefüggés fennállásának megállapításához megbecsüljük, mi annak a valószínűsége, hogy χ^2 értéke akkora vagy nagyobb legyen, mint a keresztátlóban számított érték. A χ^2 -statisztika egyik fontos jellemzője a hozzátartozó szabadságfok (szf) nagysága.

Általában a szabadságfokok száma egyenlő a megfigyelések számával, mínusz azon feltételek száma, amelyek a statisztika kiszámításához szükségesek. A keresztátlához kapcsolódó χ^2 -statisztika esetén a szabadságfok értéke egyenlő a sorok száma (r) mínusz 1, illetve az oszlopok száma (c) mínusz 1. Ez alapján a $df = (r-1) \cdot (c-1)$. Ha adott szabadságfok mellett a próbafüggvény számított értéke nagyobb, mint a χ^2 -eloszlás kritikus értéke, a nullhipotézist, hogy a két változó között nincs összefüggés, elutasítjuk. (Malhotra 2005. 546-547)

Hipotézisek megfogalmazása:

H_0 : Nincs összefüggés a megkérdezettek neme és azon a tényezők között, amelyek szerepet játszottak az EMI tábor kiválasztásában.

H_1 : Van összefüggés a megkérdezettek neme és azon a tényezők között, amelyek szerepet játszottak az EMI tábor kiválasztásában.

Amint a következő táblázat is mutatja, vannak eltérések a megfigyelt cellagyakoriságok és a várt cellagyakoriságok között.

A χ^2 -eloszlás egy ferde eloszlás, amelynek alakja kizárólag a szabadságfokok értékétől függ (Malhotra 2005. 547). Amint a 8. táblázatból is látszik, a szabadságfok 4, ebben az esetben a 0,05-ös egyoldali terület értéke 9,448. Ez azt jelenti, hogy annak a valószínűsége, hogy a számított érték meghaladja a 9,448-as χ^2 értékét 0,05. Más szóval 0,05 szignifikanciaszint és 4-es szabadságfok mellett a χ^2 kritikus értéke 9,448.

7. táblázat. Megfigyelt és várt cellagyakoróságok
 Melyek azok a tényezők, amelyek szerepet játszanak az EMI tábor kiválasztásában? * Résztevő neme kereszt táblázat

Melyek azok a tényezők, amelyek szerepet játszanak az EMI tábor kiválasztásában?			Nők	Férfiak	Össz.
	ugyanolyan érdeklődésű fiatalokkal való ismerkedés	Megfigyelt	9	6	15
Várt		7.2	7.8	15.0	
szórakozás	Megfigyelt	10	8	18	
	Várt	8.6	9.4	18.0	
programok	Megfigyelt	9	16	25	
	Várt	12.0	13.0	25.0	
koncertek	Megfigyelt	13	16	29	
	Várt	13.9	15.1	29.0	
előadások	Megfigyelt	7	6	13	
	Várt	6.2	6.8	13.0	
Összesen	Megfigyelt	48	52	100	
	Várt	48.0	52.0	100.0	

8. táblázat. A khi-teszt eredményei

	Érték	df	Aszimp. Szig. (2-oldali)
Pearson Khi-négyzet	3.014(a)	4	.555
Likelihood arány	3.041	4	.551
Linearis-Linearis kapcsolat	.476	1	.490
Érvényes esetek	100		

(Források: SPSS program által készített táblázatok)

A χ^2 számított értéke 0,555, ami kisebb, mint a $\chi^2_{0,05;4} = 9,448$ értéke, következésképpen a nullhipotézist fogadjuk el, vagyis az összefüggés statisztikailag nem szignifikáns 0,05-ös szinten. A szignifikanciaszint vizsgálata is alátámasztja korábbi döntésünket, ugyanis 0,555 nagyobb mint $\alpha = 0,05$.

Következtetés

A kétmintás t-próbák eredményeképpen:

- van eltérés a női és férfi megkérdezettek között azon átlag megítélésben, amely arra vonatkozik, hogy mennyire érzik magukénak a tábor szellemiségét;
- nincs eltérés a két különböző korosztályba tartozó megkérdezettek között azon arány megítélésében, amely arra vonatkozik, hogy vettek-e még részt EMI táborban.

Összegzésként megállapítható, hogy a nyári táboroknak pozitív hatása van mind a teret adó helység, mind pedig a résztvevőket illetően, hiszen az előbbinél költség nélküli népszerűsítésről beszélhetünk, míg a második esetben a résztvevők számára nem formális tanulási lehetőséget is teremt.

Irodalomjegyzék

Malhotra K Naresh 2005. *Marketingkutató*. Budapest, Akadémiai Kiadó.

<http://www.google.ro/search?q=szappanos+adriennStatisztikai+%C3%ADzel%C3%ADt%C5%91+SPPS-en+kereszt%C3%BCl&ie=utf-8&oe=utf-8&aq=t&rls=org.mozilla:hu:official&client=firefox-aSzappanos+Adrienn.+Statisztikai+ízelítő+SPPS-en+keresztül,2009.április,15.>

<http://emitabor.hu/erdely08/?o=2>, 2008. szeptember

A klímaváltozás okozta területi sérülékenység vizsgálata Romániában, a növénytermesztés vonatkozásában

SZŐCS EMESE¹

A területi sérülékenység problémájával egyre gyakrabban találkozhatunk a klímaváltozással kapcsolatos szakirodalomban, a kutatási projektekben, és a klímaváltozás mérséklésére irányuló intézkedések kapcsán is egyre gyakrabban vizsgálják azt. A klímaváltozással szembeni sérülékenység becslésének célja azon területek azonosítása, amelyek a leginkább veszélyeztetettek a negatív klímahatások miatt, így ezek a kutatások a támogatási politikák megalapozásához szolgáltatnak alapot.

Jelen dolgozat célja a romániai megyék² területi sérülékenységének becslése a klímaváltozás szántóföldi növénytermesztésre gyakorolt hatásával szemben, és ezáltal azoknak a megyéknek az azonosítása, amelyek az elkövetkező két évtizedben a leginkább veszélyeztetettek lesznek.

Kulcsszavak: területi sérülékenység, klímaváltozás, kitettség, érzékenység, adaptációs képesség.

A klímaváltozás okozta sérülékenység és a kapcsolódó fogalmak ismertetése

A szakirodalomban a sérülékenység különféle meghatározásaival találkozhatunk, de ezek közül a leggyakrabban az IPCC 3. Jelentésében³ található szöveget idézni, amely szerint a sérülékenység⁴: „Egy rendszernek a klímaváltozás és változékonyság, valamint extrém események negatív hatásaival szembeni fogékonyságának vagy ellenállásának a foka. A sérülékenység egy rendszer bizonyos jelleggel, nagysággal és variáci-

¹ Doktorandusz, BBTE, Közgazdaság- és Gazdálkodástudományi Kar, Kolozsvár

² Az elemzések során mindvégig kimarad Ilfov megye, egyrészt a mezőgazdasági szektor elhanyagolható arányának, másrészt a klaszteranalízis esetén a többi megyéhez viszonyított atipikus jellege miatt.

³ Intergovernmental Panel on Climate Change (Third Assessment Report, 2001)

⁴ Ang. vulnerability

ós rátával jellemzett klímaváltozással szembeni kitettségének, érzékenységeinek és adaptációs képességének a függvénye.”

A kitettség⁵ fogalma ugyanebben a dokumentumban a következőképpen szerepel: „Egy rendszernek bizonyos mértékű klímaváltozással szembeni kitettségének természete és foka.” A sérülékenység meghatározásában szereplő érzékenység⁶: „Egy klímához kötődő jelenség egy bizonyos rendszerre való negatív vagy pozitív hatásának a foka. A hatás lehet közvetlen (pl. terméshozam-változás az átlaghőmérséklet változásának következtében) vagy közvetett (pl. a tengerszint-növekedés miatt gyakoribbá váló árvizek okozta kár a tengerparti övezetekben).”

A sérülékenység meghatározásában szereplő harmadik elem az adaptációs képesség⁷: „Egy rendszer képessége arra, hogy a klímaváltozáshoz (valamint változékonysághoz és extrém eseményekhez) alkalmazkodjon, a potenciális károkat mérsékelje, az adódó lehetőségeket kihasználja, illetve a következményekkel megbirkózzon.”

A fenti fogalmakat összekapcsolva a következő összefüggés írható fel:

$$\text{Sérülékenység} = f(\text{Kitettség}, \text{Érzékenység}, \text{Adaptációs képesség})$$

(Metzger, 2004)

Belátható tehát, hogy a klímaváltozás foka önmagában nem befolyásolja a sérülékenységet (Olmos, 2001). A vizsgált rendszernek rendelkeznie kell bizonyos érzékenységgel a klímaváltozással, vagyis a kitettséggel szemben, és ezáltal becsülhető meg tulajdonképpen a klímaváltozás pozitív vagy negatív hatása a rendszerre.

$$\text{Lehetséges hatások} = f(\text{Kitettség}, \text{Érzékenység})$$

(Metzger, 2004)

Minden rendszert az érzékenysége mellett egy másik endogén tényező jellemez: a lehetséges hatásokkal szembeni adaptációs képessége. Így

⁵ Ang. exposure

⁶ Ang. sensitivity

⁷ Ang. adaptive capacity

a sérülékenységet felfoghatjuk a lehetséges hatások és az adaptációs képesség függvényeként.

Sérülékenység = f (Lehetséges hatások, Adaptációs képesség)

(Metzger, 2004)

Downing (2003) szerint a sérülékenység meghatározásánál a következő alapkérdéseket kell megválaszolnunk: ki sérülékeny, mire, hogyan és hol?

A klímaváltozás lehetséges hatása és az adaptációs képesség tükrében a vizsgált régiók (esetünkben Románia NUTS 3-as régiói, vagyis megyéi) a következőképpen csoportosíthatók:

1. A legsérülékenyebbek azok a régiók lesznek, ahol nagy a lehetséges negatív hatás és alacsony az adaptációs képesség.

2. A várhatóan nagy negatív hatással, de magas adaptációs képességgel jellemezhető régiókban a sérülékenységüket mérsékelni képes fejlesztési lehetőségeket kell feltárni.

3. Azoknak a régióknak, amelyek esetén a lehetséges negatív hatás alacsony, és az adaptációs képesség is alacsony, a klímaváltozástól független, fennmaradó kockázattal kell számolniuk.

4. Legjobb helyzetben lesznek azon régiók, amelyekben alacsony a lehetséges negatív hatás és az adaptációs képesség magas. Ezek lesznek a legkevésbé sérülékeny régiók, amelyek esetén a fenntartható fejlődés a leginkább megvalósítható lesz.

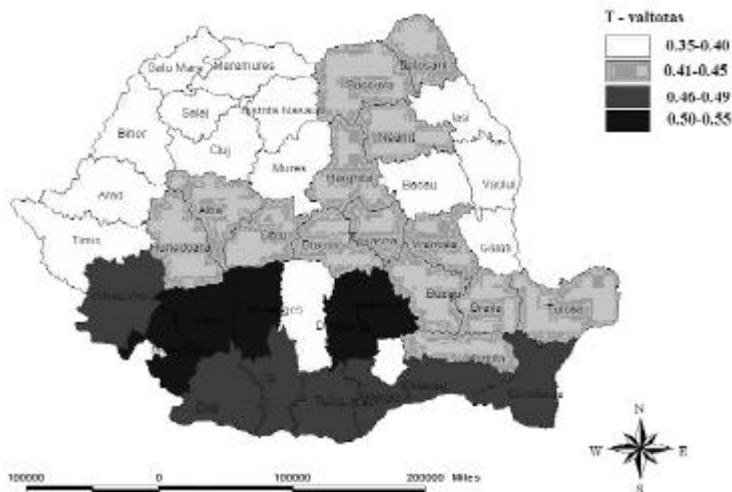
1. táblázat. A klímaváltozás lehetséges hatása és az adaptációs képesség függvénye

	Adaptációs képesség	
Lehetséges hatás	Alacsony	Magas
Magas	Sérülékeny régiók	Fejlesztési lehetőségek feltárása
Alacsony	Fennmaradó kockázat	Fenntarthatóság

Forrás: Downing et al., 2003

2. A klímaváltozással szembeni kitettség Románia megyéiben

A szántóföldi növények termesztése esetén a legfontosabb időszaknak a március és október közötti periódus – a vegetációs periódus – tekinthető (Erdélyi, 2007, Gaál, 2007). A két legfontosabb klimatikus tényező, amely a terméshozamokat befolyásolja: a hőmérséklet és a csapadék. A REMO 5.7-es regionális klímamodell^{8,9} előrejelzéseit használva, kiszámítottam, hogy 2001–2030 között a havi átlaghőmérséklet és havi csapadékösszeg a vegetációs periódusban átlagosan hogyan fog változni az 1975–2000-es periódushoz képest. Az 1. ábrán látható, hogy a legnagyobb változások az ország dél-nyugati és déli részén, a Duna mentén várhatók, a legkisebbek pedig az észak-nyugati régióban, Erdély nyugati megyéiben és néhány moldvai megyében.



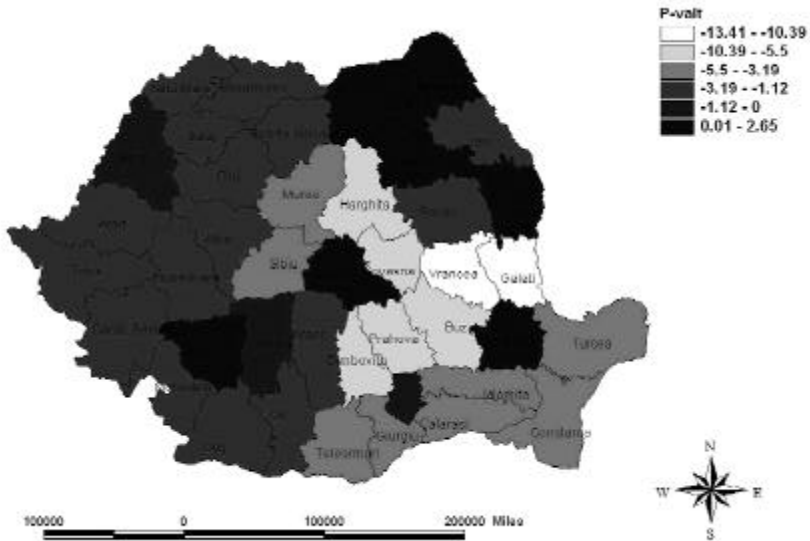
Forrás: saját szerkesztés a REMO 5.7 – A1B adatbázis alapján

1. ábra: A vegetációs periódusbeli havi átlaghőmérséklet várható változása 2001–2030 között az 1975–2000-es periódushoz képest (Celsius fok)

⁸ Az A1B CO2 kibocsátási forgatókönyveit feltételezve

⁹ A klímamodell általi előrejelzésekhez a CLAVIER (Climate Change and Variability: Impact on Central and Eastern Europe) FP6-os kutatási projekt révén jutottam.

A csapadékot tekintve az országban átlagosan csökkenés várható, legnagyobb mértékben Vrancea, Galac, Hargita, Kovászna, Buzău, Prahova és Dâmbovița megyék érintettek, míg enyhe növekedés az északkeleti régió néhány megyéjében, valamint Brăila, Gorj es Brassó megyékben észlelhető (2. ábra)



Forrás: saját szerkesztés a REMO 5.7 – A1B adatbázis alapján

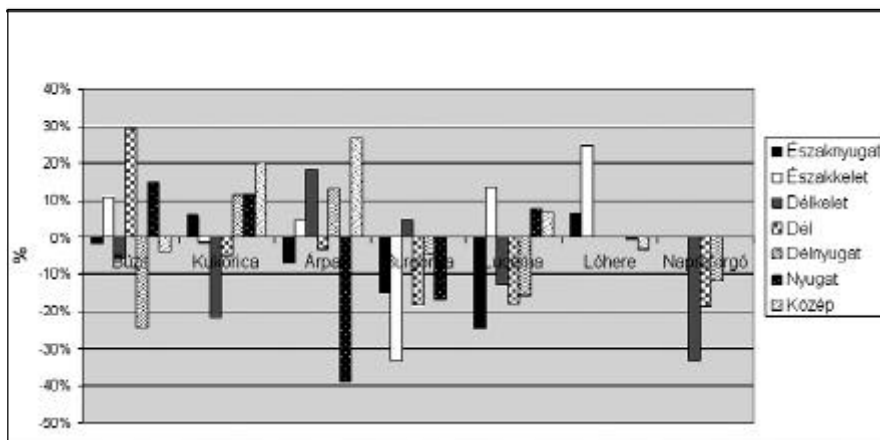
2. ábra: A vegetációs periódusbeli havi átlagos csapadékösszeg várható változása 2001–2030 között az 1975–2000-es periódushoz képest (%)

3. A növénytermesztés érzékenysége a klímaváltozással szemben

A klímaváltozás szántóföldi növényekre gyakorolt hatását a terméshozamokban bekövetkező változások révén mértem fel klímafaktorok segítségével, majd 2005-ös konstans árakat használva kiszámítottam, hogy a 2020–2030-as periódusban milyen változások várhatók 1975–2000-hez képest az ország különböző területein. A terméshozam-

előrejelzések a fejlesztési régiók szintjén álltak rendelkezésemre, régióként a 6 legfontosabb terményre¹⁰.

A 3. ábrán észrevehető egyrészt az a tény, hogy egyes régiókon belül a klímaváltozás nem azonos mértékben hat a terményekre (például: az észak-nyugati régióban csökkenni fog a búza, az árpa, a lucerna és a burgonya terméshozama, de növekedni fog a kukoricáé és a lóheréé), másrészt az, hogy a régiók között eltérések mutatkoznak (pl. az észak-keleti, déli és nyugati régiókban nő a búza terméshozama, a többi régióban viszont csökken).



Forrás: saját szerkesztés Szócs – Bíró (2009) nyomán

3. ábra: Várható terméshozam-változások 2020–2030-ban 1975–2000-hez képest Romániában

¹⁰ A terméshozam-előrejelzések ökonometriai modellek segítségével történtek minden termény és minden régió esetén. Az 1975–2000-es periódusra álltak rendelkezésre idősoros adatok terméshozamokra és havi átlaghőmérsékletre, havi csapadékmennyiségre valamint havi átlagos relatív nedvességtartalomra. Első lépésben megállapítottuk a terméshozamok trendjét, és feltételeztük, hogy a trend a jövőben is ugyanaz marad. Majd a trendtől való eltéréseket magyaráztuk klímaparaméterek segítségével. Végül a trendnek megfelelő terméshozamokat összeadtuk a becsült eltérésekkel, így megkaptuk a terméshozam-előrejelzéseket. A metodológiát a CLAVIER projektből vettük át.

Összegezve a fenti változásokat, kiszámíthatjuk egyes régiók szintjén a 6 termény össztermelésében bekövetkező változásokat. Az 1. táblázatban látható, hogy pozitív a változás a déli és a közép régióban, míg az ország más régióiban csökkenés várható, főként északkeleten és délkeleten.

2. táblázat. A 6 legfontosabb termény össztermelésében bekövetkező várható változások 2020–2030 között 1975–2000-hez képest

Régió	Észak-nyugati	Észak-keleti	Dél-keleti	Déli	Dél-nyugati	Nyugati	Közép
Változás a 6 termény össztermelésében (lejben) – százalékban (%)	-7,43	-25,07	-10,92	8,39	-8,89	-8,29	8,01

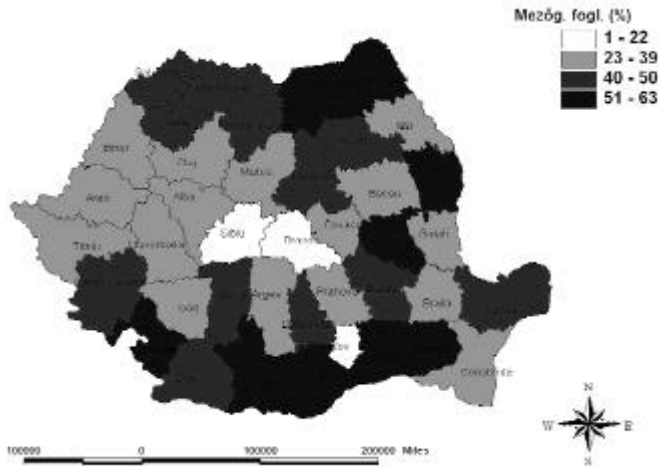
Forrás: Saját szerkesztés

A mezőgazdasági szektortól való függőség

A klímaváltozással szembeni érzékenység becsléséhez azonban nem elég tudni, hogy mekkora változás várható a mezőgazdasági termelésben, fontos ismerni a mezőgazdasági szektor fontosságát is a megyékben. Ennek jellemzésére (mérésére) a mezőgazdaságban foglalkoztatottak arányát az összfoglalkoztatottakhoz, és hasonlóan az agrárszektor hozzáadott-érték termelését a megye teljes hozzáadott-érték termeléséhez viszonyítottam.

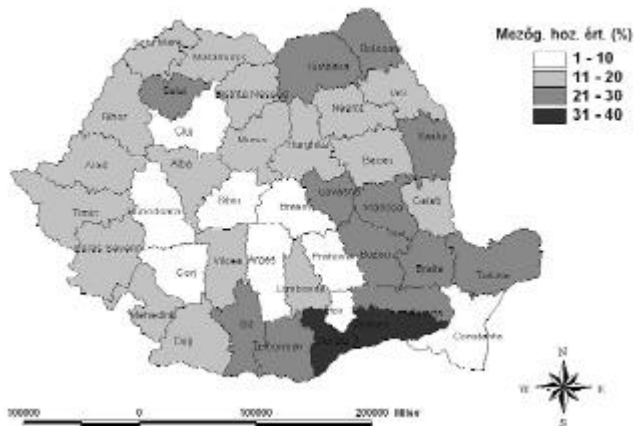
A mezőgazdaságban foglalkoztatottak aránya átlagosan a déli megyékben – Mehedinți, Olt, Teleorman, Giurgiu, Călărași, Ialomița – és Moldova egyes megyéiben – Suceava, Botoșani, Vaslui, Vrancea – a legmagasabb, a legalacsonyabb pedig Szeben és Brassó megyékben.

Az agrárszektor által termelt hozzáadott érték aránya általában Moldovában, dél-keleten és délen a legnagyobb. Az erdélyi megyék esetén Szilágy és Kovászna megye tartozik ebbe a kategóriába. Legalacsonyabb arányok általában azokban a megyékben vannak, amelyekben a szekunder és terciér szektorok egyike, vagy pedig mindkettő erőteljesen dominál: Kolozs, Szeben, Brassó, Prahova, Konstanca, Hunyad, Argeș, Gorj.



Forrás: saját szerkesztés a NSH: Tempo Online adatbázisa alapján

4. ábra: A mezőgazdaságban foglalkoztatottak aránya (összfoglalkoztatott = 100%) (2000–2005-ös átlag)



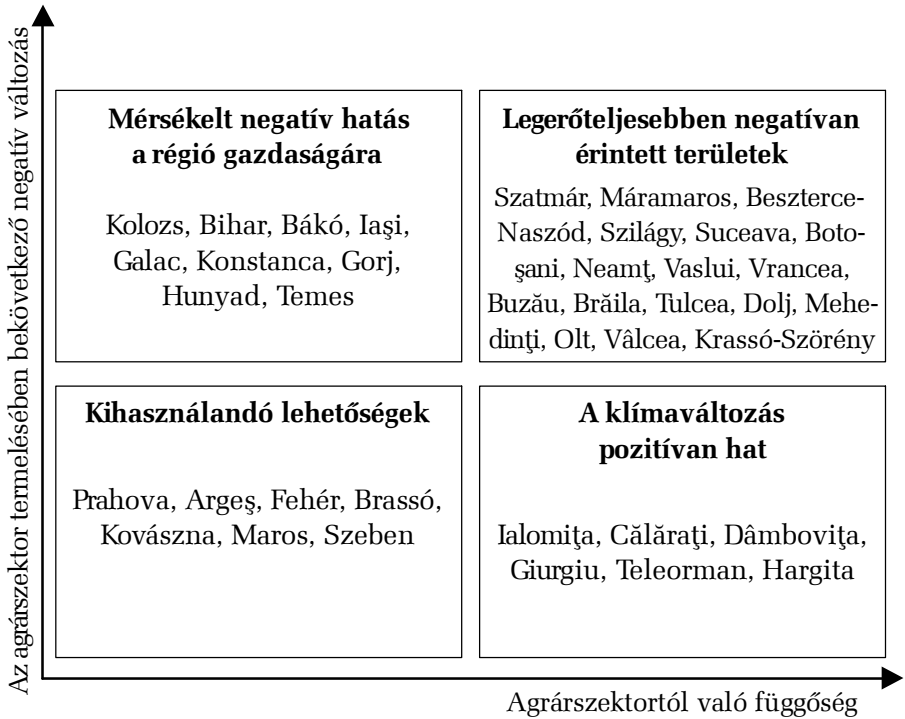
Forrás: saját szerkesztés a NSH: Tempo Online adatbázisa alapján

5. ábra: A mezőgazdaságból származó hozzáadott érték aránya (teljes hozzáadott érték = 100%) (2000–2005-ös átlag)

A lehetséges hatás nagysága és iránya

A megyéket a kitettségtől és érzékenységtől függően csoportosíthatjuk, hogy felmérjük, melyekben jelentkezik a legerőteljesebb negatív vagy pozitív hatás.

A klímaváltozásnak a mezőgazdaságon keresztül a megye gazdaságára gyakorolt hatása ott lesz a leginkább negatív, ahol magas az agrárszektortól való függőség, és a klímaváltozás mezőgazdasági termelésre gyakorolt hatása negatív. Mérsékelt negatív hatás észlelhető azokban a megyékben, ahol ugyan magas a negatív hatás, de alacsony az agrárszektortól való függőség. A klímaváltozás pozitív hatása jelentkezik azokban a megyékben, ahol nagy az agrárszektortól való függőség és az agrárszektort pozitívan érinti a klímaváltozás. Kihasználható lehetőségek ígérkeznek a mezőgazdasági szektor szempontjából azokban a megyékben, ahol pozitív klímahatás várható, de a szektortól való függőség alacsony (6. ábra).



6. ábra. A megyék lehetséges hatások szerinti csoportosítása

5. Az adaptációs képesség becslése

A szakirodalomban a sérülékenység felméréséhez különféle mutatókat alkalmaznak, amelyek közül több az adaptációs képességhez kapcsolódik. Sok esetben országok sérülékenység szerinti rangsorolása a cél, és a használt mutatók megyei szintű értékei nem elérhetők, más esetekben olyan mutatók jelennek meg, amelyek Románia szintjén nem relevánsak (tengerpart mentén elhelyezkedő és emiatt veszélyeztetett területek aránya, HIV-fertőzöttek aránya).

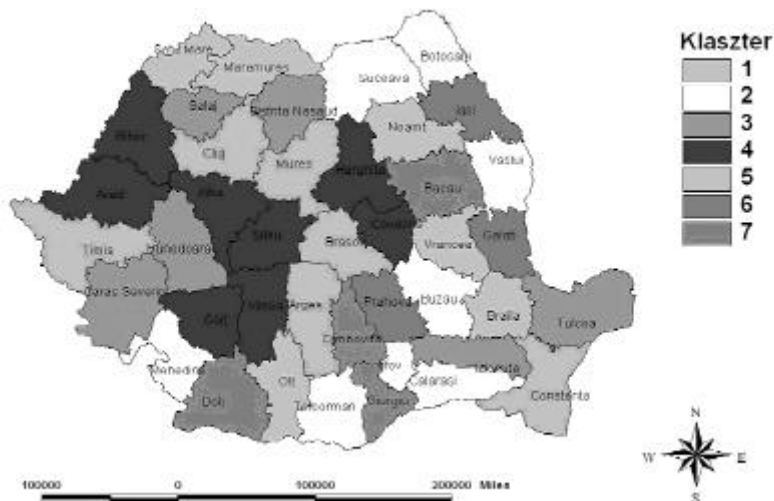
A mutatók kiválasztásánál különféle csoportosítások jelennek meg a szakirodalomban: gazdasági jóléthez kapcsolódó mutatók (GDP/fő, Gini index), egészség és élelmiszerellátás (egészségügyi kiadások/fő, várható életkor, kalóriabevitel), nevelés (oktatási állami kiadások a GDP-ből, írni tudók aránya stb.), fizikai infrastruktúra (közutak sűrűsége, tiszta vízhez nem jutó vidéki lakosság aránya), földrajzi és demográfiai faktorok (népsűrűség, partvidéken élők aránya), technikai kapacitások (KFI befektetés a GDP-ből, kutatók aránya stb.) (Adger et. al, 2004). Fontosak lehetnek ezeken kívül a környezeti erőforrásokhoz (megújuló vízkínálat, megművelt földek aránya, SO₂ kibocsátás nagysága) (Moss et. al, 2001), a turizmus fontosságához (hotelek száma stb.), intézményhálózatokhoz, orvosi infrastruktúrához (kórházi ágyak száma, orvosok száma stb.) és különféle technikai infrastruktúrához (tűzoltóság, helikopterek stb.) tartozó mutatók is. (ESPON, 2006)

Az adaptációs képesség felmérésére Románia megyéi esetében olyan mutatókat alkalmaztam, amelyek egyrészt hozzáférhetőek voltak megyei szinten, és a klaszteranalízis szempontjából az ANOVA teszt alapján relevánsnak mutatkoztak. A klaszteranalízis Ward módszerrel történt hét mutató¹¹ alapján: egy főre eső megyei GDP (az országos átlag százalékában), kutatásra és fejlesztésre fordított GDP-hányad (%), népsűrűség (fő/km²), foglalkoztatási ráta (%), utak sűrűsége (km/100 km²), a szekundér és terciér szektorok termelékenysége (%), a szekundér illetve terciér szektorok által termelt hozzáadott érték/a szektor összfelhasználottainak száma a megyében a három szektor által termelt teljes hozzáadott

¹¹ A mutatók értéke a 2000–2005-ös periódus átlagértékét tartalmazza.

érték/összes foglalkoztatott arányához viszonyítva)¹². A 7. ábrán látható az azonosított hét klaszter, azonos színnel jelölve az ugyanazon klaszterbe tartozó megyéket.

A 8. ábrán a mutatók klaszterenkénti átlagértéke és az országos átlaga szerepel.

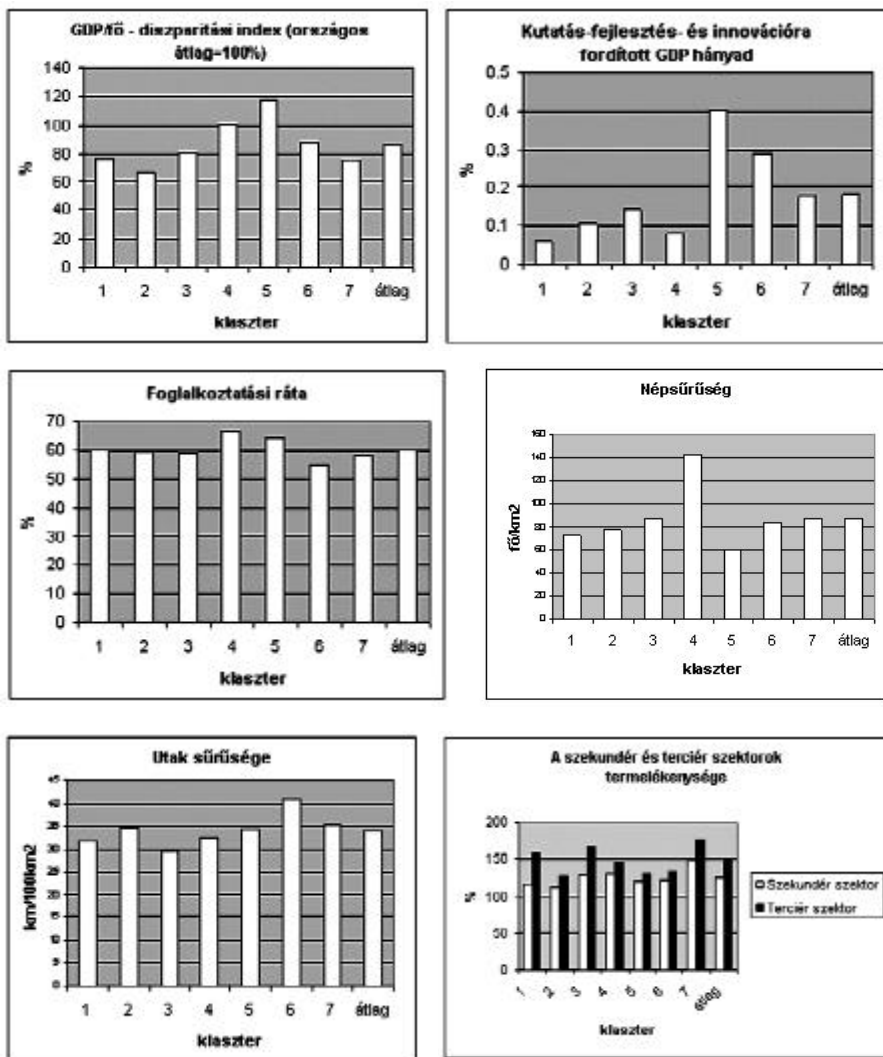


Forrás: saját szerkesztés

7. ábra: A romániai megyék adaptációs képesség szerinti csoportosítása

Az 1. klaszter esetén – amely magába foglalja Erdélyből Szatmár és Máramaros megyéket, valamint Neamț, Vrancea, Brăila és Olt megyéket – az egy főre eső GDP, a kutatás-fejlesztésre fordított GDP hányad, a nép-sűrűség, és az utak sűrűsége az átlagnál alacsonyabbnak mondható. A

¹² Ha a két szektor valamelyikénél 100-nál nagyobb érték szerepel, arra következtethetünk, hogy a megyében a szektor termelékenyebb, mint a 3 szektor átlagosan.



Forrás: saját számítások a INS – Tempo Online adatbázisa és a Conturi Naționale Regionale 2001–2005 alapján

8. ábra: Az adaptációs képességet mérő mutatók értékeinek klaszterenkénti átlaga (a 2001–2005-ös periódusbeli értékek átlaga)

terciér szektor termelékenysége nagyobb, a szekundér szektoré kisebb az országos átlaghoz képest.

A 2. klaszter – Suceava, Botoşani és Vaslui megyékkel, valamint Buzău, Călăraşi, Teleorman és Mehedinţi megyékkel – is hasonlóképpen jellemezhető, viszont azzal a különbséggel, hogy ebben az esetben az utak sűrűsége nagyobb az átlagosnál, és a szekundér és terciér szektorok termelékenységében nem jelentkezik olyan nagy eltérés, mint az 1. klaszter esetén.

A 3. klaszter – Erdélyből Szilágy, Beszterce, Hunyad és Krassó-Szörény, valamint Tulcea és Ialomiţa megyék – esetén az összes fejlettségi és a demográfiai mutató értéke az átlagosnál alacsonyabb, és a szolgáltatási szektor termelékenysége jóval magasabb a szekundér szektorénál.

A 4. klaszter – Bihar, Arad, Fehér, Szeben, Hargita, Kovászna, Gorj és Vâlcea – esetén az átlagosnál magasabbnak mondható az egy főre jutó GDP, a foglalkoztatási ráta, a népsűrűség. A szekundér és terciér szektorok termelékenysége között nem mutatkozik számottevő különbség.

Az 5. klaszter – Kolozs, Temes, Brassó, Maros, Argeş és Konstanca megyékkel – minden mutatójának értéke magasabb az átlagosnál, a szekundér és terciér szektorok termelékenysége között nem mutatkozik nagy különbség.

A 6. klaszter – Iaşi, Prahova és Galac – az átlagosnál alacsonyabb egy főre jutó GDP-vel és foglalkoztatási rátával rendelkezik, ugyanakkor az utak sűrűsége és a kutatásra fordított GDP hányad messze magasabb az átlagnál.

A 7. klaszter – Bákó, Dâmboviţa, Giurgiu és Dolj megyék – esetén az átlagosnál alacsonyabb az egy főre jutó GDP és a foglalkoztatási ráta, más mutatók értéke nagyjából egyenlő az országos átlaggal.

A fejlettségi mutatók átlaghoz viszonyított értékei alapján állíthatjuk, hogy a 4., 5. és 6. klaszterbe tartozó megyék az átlagosnál nagyobb adaptációs képességgel rendelkeznek.

6. A legsérülékenyebb területek azonosítása

A lehetséges negatív hatás megállapítása és az adaptációs képesség felmérése után nem marad hátra más, mint azonosítani a legsérülékenyebb területeket. A legsérülékenyebb területek csoportja, ahol a lehetséges negatív hatás a legnagyobb és az adaptációs képesség alacsony, Er-

délyből 5 megyét (Szatmár, Máramaros, Beszterce-Naszód, Szilágy, Krassó-Szörény), Iași kivételével az észak-keleti régió összes megyéjét, valamint 7 dél-nyugati és dél-keleti megyét – Vrancea, Buzău, Brăila, Tulcea, Dolj, Mehedinți, Olt – foglal magába. A legjobb helyzetben általában a közép régió megyéi, valamint Prahova és Argeș megyék vannak, mivel a klímaváltozás pozitívan érinti a mezőgazdasági szektort, és az adaptációs képességük is viszonylag magas.

A klímaváltozás hatása pozitív és az adaptációs képesség alacsony az ország déli régiójában, és fejlesztési lehetőségeket kell kidolgozniuk Vâlcea, Kolozs, Bihar, Iași, Galac, Konstanca, Gorj, Hunyad, Temes megyéknek, ahol ugyan Vâlcea megye kivételével alacsony a mezőgazdaságtól való függőség, viszont a klímaváltozás negatívan fogja érinteni a szántóföldi növénytermesztést, és magas adaptációs képességük következtében képesek intézkedéseket hozni a negatív hatások mérséklésére.



9. ábra: A megyék sérülékenysége alapján való csoportosítása

Összegzés

A klímaváltozás mértéke az elkövetkező két évtizedben a megyék szintjén területi különbözőségeket mutat majd Romániában, és ugyanez mondható el a mezőgazdaságra gyakorolt hatását illetően is. Egyes növények terméshozamát negatívan fogja érinteni, míg másokét pozitívan, és főként a megye termőföld struktúrájától és a termelt növényfajtáktól függően ezek a változások a megye mezőgazdasági szektorának a termelésében is meg fognak jelenni. A primér szektorban bekövetkező változások a teljes gazdaságra gyakorolt hatását az is befolyásolja, hogy milyen a megye gazdasági szerkezete, mekkora a mezőgazdaságtól való függőség. A negatív hatások csökkentését és a pozitívak kihasználását az adaptációs képesség segíti elő. A hatások nagyságának és irányának a megállapítása, valamint az adaptációs képesség becslése révén következtetni lehet a sérülékenységre. A területi sérülékenység vizsgálata segít azonosítani a klímaváltozás negatív hatásai által leginkább veszélyeztetett területeket.

Irodalomjegyzék

Adger, W.N., Brooks, N., Bentham, G., Agnew, M., Eriksen, S., 2004. New indicators of vulnerability and adaptive capacity: Tyndall Centre for Climate Change Research Technical Report 7

Downing, T., Patwardhan, A., 2003. Vulnerability Assessment for Climate Adaptation, UNDO Adaptation Policy Framework Technical Paper No.3

Erdélyi É., 2007. A klímaváltozás hatása az őszi búza fejlődési szakaszaira, "Klíma – 21" Füzetek. Klímaváltozás-Hatások-Válaszok, 51 szám, 57-70 o.

ESPON¹³, The Spatial Effects and Management of Natural and Technological Hazards in Europe - ESPON 1.3.1, Executive Summary, letölthető: http://www.espon.eu/mmp/online/website/content/projects/259/655/file_1226/fr-1.3.1_revised-full.pdf

Gaál M., 2007. A kukoricatermelés feltételeinek várható változása a

¹³ European Spatial Planning Observation Network

B2 scenárió alapján, “Klíma – 21” Füzetek. Klímaváltozás-Hatások-Válaszok, 51. szám, 48-56 o.

IPCC (Intergovernmental Panel on Climate Change), Third Assessment Report 2001, letölthető: <http://www.ipcc.ch/ipccreports/tar/wg1/index.htm> .

Moss, R. H., Brenkert, A. L., Malone, E. L., 2001. Vulnerability to the Climate Change – A Quantitative Approach, letölthető <http://escholarship.org/uc/item/8993z6nm>

Olmos, S., 2004. Vulnerability and Adaptation to Climate Change: Concepts, Issues, Assessment, Methods, letölthető http://www.cckn.net/pdf/va_foundation_final.pdf

Prettenthaler, F., 2008. Economic Implications of Climate Change, szóbeli prezentáció, CLAVIER Stakeholder Workshop, Bukarest.

Szócs E., Bíró B., 2009. Territorial Differences of Climate Change Impact on Romanian Crop Production, Scientific Journal, SGGW, Problems of World Agriculture, Vol. 6., Warsaw University of Life Sciences Press, 74 – 87 o.

***INS, Anuarul Statistic al României, 1976 – 2005

***INS 2008., Conturi Naționale Regionale 2001-2005

***INS, Tempo Online Time Series, www.insse.ro

A bioélelmiszerek ismerete Kolozsváron

PÁL ZSUZSA¹ – PÁPAY ORSOLYA²

A biotermék-fogyasztók magatartásával foglalkozó kutatások az elmúlt húsz évben megsokszorozódtak. Az elméleti bevezetőben ezeknek a kutatásoknak a főbb témaköreit és kutatási eredményeit tekintjük át röviden. Cikkünk központi célja a biotermék-fogyasztók ismereteinek feltérképezése. A biotermékek fogyasztása tudatos magatartást feltételez, amelynek kiindulópontját az ismeretek képezik. A biotermékek valódi előnyeinek tudatában fogják a fogyasztók ezt az élelmiszerkategóriát választani a konvencionális élelmiszerek helyett.

A felmérést kolozsvári lakosok körében végeztük, 455 elemszámú mintán. A mintavétel kvótás módszerrel történt, a felnőtt lakosság nemek és korcsoportok szerinti megoszlását véve figyelembe.

Kutatásunk eredményei alapján elmondhatjuk, hogy a magukat biotermék-fogyasztónak tartó személyek nagy része nincs tisztában a biotermékek objektív követelményrendszerével, valamint összetéveszti ezeket a termékeket más, részben hasonló előnyöket kínáló termékekkel. A vásárlók ilyen mértékű tájékozatlansága miatt úgy gondoljuk, hogy a kereslet növelésének legfontosabb feltétele a termékcsoport marketingkommunikációjának rendszeresítése és hatékonyá tétele.

Kulcsszavak: bioélelmiszer, fogyasztói magatartás, fogyasztói ismeretek, motiváció

A biotermékek az utóbbi húsz évben kerültek a figyelem középpontjába, miután több olyan társadalmi, gazdasági, általánosan jóléttel kapcsolatos probléma került napirendre, ami felkelti a bioélelmiszer iránti érdeklődést. Éppen ezért a biotermék-fogyasztásnak és -termelésnek is több motivációját tudjuk felsorakoztatni. Párhuzamosan tekintve a két oldal motivációit, elmondhatjuk, hogy a biotermékek előállítása szigo-

¹ Tanársegéd, Babeş-Bolyai Tudományegyetem, Közgazdaság- és Gazdálkodástudományi Kar

² Közgazdász, mesteris hallgató, Babeş-Bolyai Tudományegyetem, Szociológia Kar

rú, környezet- és egészségkímélő feltételrendszerhez kötött, ezért konvergál a környezetvédelemmel kapcsolatos eszmékkel és intézkedésekkel, ennél fogva támogatást is élvez. A piac növekedési üteme és a fokozódó fogyasztói érdeklődés is vonzóvá teszi a biotermékek termelését, feldolgozását, forgalmazását. Fogyasztói oldalról közelítve meg a témakört, először saját és családunk egészsége, másrészt a környezetünk iránti érzékenység az, ami ösztönözheti a vásárlást. Mindemellett a fair trade kereskedelem és közösségi érzés szolgálhat még piaci húzóerőként. A fogyasztók mellett, hogy támogatják a helyi kistermelők megélhetését, ismerik a megvásárolt élelmiszerek eredetét és útját, támogatják a biotermékek azon lényegét is, miszerint minél közelebbről vásárolnak, annál kevesebbet utazik a termék, annál frissebb, tisztább és annál kevésbé szennyezi a környezetet a szállítás során.

Láthattuk tehát, hogy a biotermék-termelésnek és -fogyasztásnak elég komplex motivációrendszere lehet, némely motiváció pedig egészen elvont gondolkodást és magasabb szintű világnézetet igényel.

Fogalmak

A bioélelmiszerek olyan termékek, amelyeknek gyártási folyamata garantálja teljes értékük megőrzését az élelmiszerlánc teljes hosszában (Council Regulation (EC) No 834/2007). Ezek az élelmiszerek nem tartalmaznak mesterséges tartósítószerket, adalékanyagokat, színezékeket. A kategória azonosítása azonban a fogyasztói piacon nem tökéletes, gyakran előfordul, hogy a fogyasztó tévesen határozza meg a biotermékeket.

Az egyes országokban a biotermékek elnevezése más-más szótőre vezethető vissza. Az angolok organikus (organic), a franciák, németek, magyarok biológiai vagy biogazdálkodásról beszélnek, a szlovákok, svédek, spanyolok ökológiairól, bár az angol „organic” jelző is a görög „bio” fogalom által jelölt értelemre vezethető vissza (Essoussi & Zahaf 2008). Romániában a bioélelmiszerek hivatalos neve az „ökoélelmiszer”, ami a környezettel való kapcsolatot emeli elsődleges meghatározó tényezővé, nem pedig általában az „élettel” – így saját élettel – történő meghatározást, ahogy azt a „bio” előtag teszi. Bizalmasan egyre inkább használják a „bio” előtagot illetve jelzőt is, azonban jórészt a hagyományos falusi termelést illetve vele.

A nemzetközi és hazai szakirodalom a hozamot és termelékenységet javító szereket és eljárásokat alkalmazó, a termékek tápértékét és egészségességét rontó mezőgazdasági termelést és élelmiszeripari feldolgozást a „konvencionális” jelzővel illeti. Ez a kifejezés a „hagyományos” jelzővel is helyettesíthető, hiszen az évek óta bevett gazdálkodási szokások is már hagyományosnak tekinthetők.

Léteznek más élelmiszerkategóriák is, amelyek részben hasonló előnyöket kínálnak, és amelyeket gyakran együtt is értékesítenek a biotermékekkel. Számos esetben előfordul, hogy a hiányosabb ismeretekkel rendelkező fogyasztó nem tudja ezeket megkülönböztetni egymástól. Ilyenek a funkcionális élelmiszerek és a természetes élelmiszerek. A funkcionális élelmiszerek olyan termékek, amelyek a hagyományos táplálkozási célokon túl a szervezet bizonyos életfunkcióira pozitív hatással vannak, és az egészségre, jól-létre és teljesítményre jótékonyan hatnak. A funkcionális élelmiszerek lehetnek technológiai innováció eredményei is (vitaminnal dúsított élelmiszerek), de léteznek természetes funkcionális élelmiszerek is (pl. lazachús) (Kotilainen et al. 2006). A természetes (natúr) élelmiszerek alacsony feldolgozottságú termékek, nem tartalmaznak hozzáadott cukrot, tartósítószert, ízfokozókat valamint olyan adalékanyagokat, amelyek túlzott bevitele hosszú távon ártalmas lehet a szervezet egészségére (Kotilainen et al. 2006). A bioélelmiszerektől abban különböznek, hogy bármilyen alapanyagból – tehát nem csak biogazdálkodás során nyertből – előállíthatóak.

A biotermékek piaca

A biotermékek piaca világszerte növekedést mutat. A globális kereslet 2000 és 2006 között megduplázódott, 2006-ban 38,9 millió dollár bevételt generált. Azonban a keresleti és kínálati oldalon is egyenetlenségek mutatkoznak az egyes országok között. Míg a biogazdálkodásra szánt mezőgazdasági terület aránya Ausztráliában és Óceániában a legmagasabb, a keresletet tekintve a legnagyobb fogyasztó Észak-Amerika és Európa. E két kontinens a bioélelmiszerek piacának 97%-át jelenti (The world of organic agriculture, 2008).

Romániában az elmúlt közel tíz évben a biotermelésre használt földterületek megtízszereződtek. 2007-ben közel 4000 biogazda termelt 200

000 hektáron (Organic Agriculture in Romania, 2008). A termelés közel 90%-át exportálják. A legjelentősebb üzletkötési lehetőség a romániai biogazdák számára az évente megszervezett nürnbergi BioFach nemzetközi vásár. A biotermékek romániai piaca tekintetében a nagy áruházláncok (Metro, Carrefour, Cora, Auchan) a legjelentősebbek, bár polcainkon többnyire import termékek találhatók. Ma már a nagyobb városokban működnek szakosodott bioboltok, valamint a természetgyógyászati termékeket forgalmazó boltok, gyógyszertárak is tartanak kínálatukban ilyen termékeket. A romániai lakosság által elfogyasztott élelmiszer kevesebb, mint 0,01%-át teszi ki a bioélelmiszer, míg ez az arány a Nyugateurópai országokban eléri a 3–4%-ot is (Organic Agriculture in Romania, 2008).

A biotermék-fogyasztó magatartása

A kilencvenes évektől kezdődően megsokszorozódtak azok a tanulmányok, amelyek a biotermék-fogyasztói magatartást vizsgálják (Hughner et al. 2007, Ureña et al. 2008, Padel & Foster 2005). A főbb tárgyalt témakörök a biotermékek fogyasztását ösztönző tényezők, a biotermékek fogyasztását gátló tényezők, a biotermék-fogyasztó profilja, illetve piacszegmentálás. A kutatások tükrében a motivációk és gátló tényezők fontossági sorrendje változik országonként.

A biotermékek fogyasztását motiváló tényezők is további két csoportba sorolhatók (Michaelidou & Hassan 2008). Így beszélhetünk egoista (önző) és altruista (önzetlen) motivációkról. Az egoista motiváció az egyéni érdeket, hasznot helyezi a középpontba, és ennek maximalizálása érdekében ösztönzi az egyént valamely fogyasztói magatartásra, míg az altruista magatartást a közösségi, főként etikai megfontolások vezérlik. Az egoista motiváló tényezők közül a kutatások leggyakrabban a következőket említik: egészséges táplálkozás (Zanoli & Naspetti 2002, Magnusson et al. 2001), élvezeti érték (íz), élelmiszerbiztonság és a konvencionális élelmiszerekben való bizalom megrendülése (Michaelidou & Hassan 2008), divat és személyes kíváncsiság. Az altruista motivációk a következők lehetnek: környezetvédelmi vonatkozások (Honkanen et al. 2006, Zanoli & Naspetti 2002), az állatok jóléte (Honkanen et al. 2006, Makatouni 2002), a helyi gazdák és a fair trade kereskedelem tá-

mogatása (Essoussi & Zahaf 2008, Fotopoulos & Krystallis, 2002b).

A biotermékek fogyasztását akadályozó tényezők közül leggyakrabban azok árát említik (Ritson & Oughton 2007, Ureña et al. 2008, Fotopoulos & Krystallis 2002a, Padel & Foster 2005), aztán a termékek hiányos elosztását, így a nehéz hozzáférést (Fotopoulos & Krystallis 2002, Zanolli & Naspetti 2002), az információhiányt (Padel & Foster 2005), az esztétikai hiányosságokat, a tanúsító szervekkel szembeni bizalmatlanságot, valamint a konvencionális termékekkel való elégedettséget és az átvállalással kapcsolatos energia és idő költségét.

A fogyasztó ismeretei

A fogyasztók ismereteinek feltérképezése és alakítása az egyik legfontosabb marketingfeladat. Új termékek esetében a fogyasztók kevesebb ismerettel rendelkeznek, így azokat bővíteni kell, esetleg „nevelni” a fogyasztókat az új előnyök befogadására. Ez utóbbi az attitűdformálás időrendjében egy lépéssel korábbra teszi a beavatkozást. Az attitűd három alapon képződhet: emocionális, racionális és magatartási. Ezek ötvöződnek, sorrendjük váltakozhat a fogyasztó érintettségének és az alternatívák differenciáltsági fokának függvényében. Az emocionális attitűdkialakulás alapját az érzelmek képezik, a racionálisét pedig a hitek, ismeretek és az észlelés. A harmadik lehetséges attitűdképződési alap a korábban kifejtett magatartás és a tapasztalat. A szakirodalom a fenti három alapot az attitűd ABC-jének is nevezi: A-affect, B-behaviour, C-cognition³ (Olson & Kendrick 2008).

A marketingkommunikáció fogyasztói mikromodelljei szemléltetik a folyamatot az információ észlelésétől a kifejtett magatartásig. A fogyasztók kognitív, érzelmi és cselekvési szakaszokon esnek át ebben a sorrendben akkor, amikor magas érintettségű (high involvement) vásárlási szituációról van szó, és ezzel egyidőben az alternatívák közt észlelt különbség jelentős. Robert J. Lavidge és Gary A. Steiner hatáshierarchia modellje (1. ábra) vagy akár a közismert és a szakirodalomban leggyakrabban idézett AIDA modell is a válaszreakciók fent említett sorrendjére épül (Kotler & Keller 2006), amelynek kiinduló pontját az ismeretek képezik.

³ A – affect, B – behaviour, C – cognition = hat/érint, magatartás, ismeret

Ismeret	Kognitív szakasz
↓	
Tudás	
↓	
Kedvelés	Érzelmi szakasz
↓	
Preferencia	
↓	
Meggyőződés	
↓	
Vásárlás	Cselekvési szakasz

Forrás: Kotler & Keller 2006

1. ábra. Hatáshierarchia modell

Általánosan az ismeret a memóriában tárolt információk sokasága (egy adott tárgyra, témára stb. vonatkoztatva). A fogyasztók (valamely termékkel kapcsolatos) ismeretei több szinten is vizsgálhatóak (Plăiaş 1997), például a termékkategória ismerete, a terminológia ismerete, a terméktulajdonságok ismerete, a termékkel, termékkategóriával kapcsolatos képzetek stb. kapcsán. A terméktulajdonsággal kapcsolatos vizsgálatokat arculatvizsgálatnak is nevezik. A fogyasztói ismeretek becslésekor sokan úgy vélekedtek, hogy a tapasztalatok vizsgálata elég ahhoz, hogy értékeljük az ismeretek minőségét és mennyiségét. Azonban lehetnek olyan fogyasztók, akik sosem fogyasztottak egy terméket, mégis a nem tapasztalati forrásokból nagyon sok és valós információval rendelkeznek.

A fogyasztói ismeretek vizsgálatára két módszer létezik, de használatuk kiegészíti egymást: egyik az ismeretek objektív értékelése, a másik az ismeretek szubjektív értékelése. Az első esetben ellenőrző kérdések segítségével felmérik azokat az információkat, amelyek a fogyasztó memóriájában vannak eltárolva, a második esetben pedig azt vizsgálják,

amit a fogyasztó vél arról, ami a saját memóriájában van (Plăiaș 1997, Ureña et al. 2008).

A fogyasztó ismereteinek vizsgálatakor az információforrások feltérképezése, az információ forrásában való bizalom vizsgálata is ugyanolyan fontos, és megalapozza a hatékony marketingkommunikációt.

Hughner (2007) munkájában összegzi a biotermékekkel kapcsolatos, a kilencvenes évektől megjelent kutatások eredményeit, ugyanakkor megjelöli azokat a területeket, problémaköröket, ahol szegényesek vagy hiányoznak a kutatások. Az egyik ilyen terület a fogyasztók biotermékekkel kapcsolatos információellátottsága, a magatartási változók szerint is vizsgálva (Highner et al. 2007).

A kutatás

Kolozsváron 2008 decemberében nyílt meg az első biobolt, de biotermékeket számos természetgyógyászati boltban, gyógyszertárban és a hipermarketekben is lehet vásárolni. Ugyanakkor Kolozsvár mellett van a Bioterra egyesület székhelye, amelynek célja a biogazdálkodás népszerűsítése a gazdák körében. Ily módon Kolozsvár a biotermékek országos piacának egyik fontos csomópontjává vált.

Kutatásunkban a kolozsvári lakosságot kérdeztük a biotermékekkel kapcsolatos ismereteikről, véleményükről és esetleges biotermék-vásárlási szokásaikról. Célunk a biotermékekkel kapcsolatos hitek, ismeretek, attitűdök feltérképezése volt, valamint egy esetleges potenciális piac meghatározása mennyiségi és minőségi paraméterek segítségével.

A felmérést kolozsvári lakosok körében végeztük, 455 elemszámú mintán. A mintavétel kvótás módszerrel történt, a felnőtt lakosság nemek és korcsoportok szerinti megoszlását véve figyelembe (1. táblázat).

1. táblázat. A minta megoszlása nem és korcsoport szerint

Nem \ Korcsoport	18-25	26-40	41-65	66+	Összes
Nő	9,98%	16,63%	19,07%	5,99%	51,66%
Férfi	9,09%	18,18%	16,63%	4,43%	48,34%
Összes	19,07%	34,81%	35,70%	10,42%	100,00%

Az adatgyűjtés kérdőív segítségével történt. A kérdőív a következő témaköröket tárgyalta: általános élelmiszervásárlási szokások, bioélelmiszerek ismerete, bioélelmiszer vásárlási szokások, nemfogyasztás okai és szegmentáló kérdések. A hangsúlyt a biotermékek ismertségére fektettük, hisz ez befolyásolja a további vizsgáldásunkat.

A megkérdezettek 81%-a hallott a biotermékekről, közel 45%-a már vásárolt is legalább egyszer ilyet. A vásárlók 14%-a állítja, hogy heti rendszerességgel, 42%-a havonta több alkalommal, 6%-a havonta átlagosan egyszer, míg 13%-a ennél ritkábban vásárol bioterméket.

Összehasonlítva az eredményt más országok adataival, a hivatalos statisztikákkal és az eladási listákkal, ez az arány rendkívül magas. Ennek az lehet az oka, hogy a mintabeli személyek nem tudják pontosan, hogy melyik termékek sorolhatóak a biotermék kategóriába, és ezért olyan általuk vásárolt termékeket is biotermékeknek vélnek, amelyek valójában nem azok. Ezt a feltételezésünket az is alátámasztja, hogy a magukat biotermék-vásárlóknak vallók egy része a piacot, a saját kertet, illetve a vidéki nagyszülőket jelölte meg beszerzési forrásként, ám az esetek túlnyomó többségében e források egyike sem tartozik a vizsgálatunk tárgyát képező, hivatalosan is bioterméknek tekintett élelmiszerek beszerzési forrásai közé.

Nyílt kérdés segítségével vizsgáltuk, hogy melyek azok a képzetek, amelyeket a biotermékekhez társítanak a megkérdezettek. Sokan többféle választ, jellemzőt is felsoroltak: természetes (19,06%), egészséges (29,56%), nem tartalmaz E-ket és konzerváló szereket (33,7%), nem kezeltek vegyszerekkel (20,72%), nem ártanak a környezetnek (17,4%). Kisebb arányban (2–3%) a következő válaszok is előfordultak: drágák, jók, genetikailag nem módosítottak, illetve megjelent néhány negatív vélemény is.

Annak megállapításában, hogy mit tudnak az emberek a biotermékekről, az a kérdés is segítségünkre lehet, hogy mely termékeket gondolják a legegészségesebbnek, lévén, hogy a biotermékek egyik leglényegesebb jellemzője az, hogy vegyszermentesek, és így nem okoznak olyan egészségügyi panaszokat, amelyeket esetleg a konvencionális élelmiszerek kiválthatnak. A válaszadók csupán 15,8%-a fogyasztana bioterméket, ha egészségesen szeretne táplálkozni, a legtöbben (41,1%) a hagyományos falusi termékekben bíznak, illetve nagyon sokak (40,1%) szá-

mára a natúr kifejezés jelent garanciát. Ez azért érdekes, mert az előbb vizsgált nyílt kérdés kapcsán a megkérdezettek majdnem 30%-a az egészséget jelölte meg a biotermékek jellemzőjeként, ennél a kérdésnél viszont az derül ki, hogy mintha mégsem bíznának benne e téren.

A következőkben azokat a kérdéseket elemezzük, amelyek a biotermékek fogyasztói ismeretét, illetve a hozzá kapcsolódó hiteket és tévhiteket érintik. Az egyik ilyen kérdés konkrétan érint egy sor olyan állítást, amelyek objektív módon meghatározzák a termékek bio voltát. Néhány, tévhittel kapcsolatos kérdést is feltettünk a többi között. A kérdések tartalmi és szerkezeti felépítésében Fürediné Kovács A. (2006) tanulmányát vettük alapul (2. táblázat).

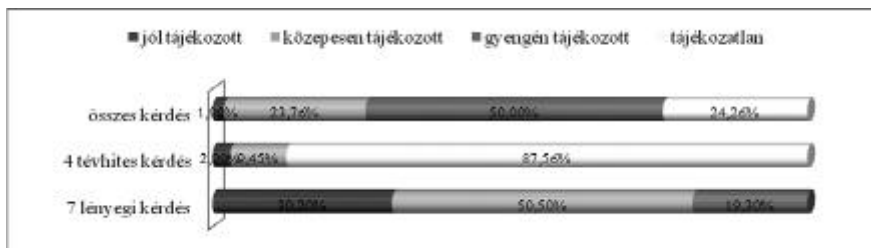
2. táblázat. Biotermékekkel kapcsolatos állítások

I. A biotermékek lényegét megragadó kérdések	
1.	Egy szabványrendszer alapján termelik.
2.	Egy független tanúsító szerv rendszeresen ellenőrzi a termelési folyamatot.
3.	A termelési folyamatban nem használnak mesterséges gyomirtót, rovarirtót, műtrágyát.
4.	Pozitív hatással vannak az egészségre.
5.	Nem tartalmaznak génmanipulált alkotóelemeket.
6.	Környezetkímélő feltételek között vannak termelve.
7.	Egy embléma segítségével azonosíthatóak.
II. A biotermékekkel kapcsolatos tévhiteket vizsgáló kérdések	
1.	Vitaminnal dúsított élelmiszerek.
2.	Nem tartalmazhatnak hozzáadott cukrot.
3.	Diétás élelmiszerek.
4.	Vegetáriánus élelmiszerek.
III. Vitatható állítások	
1.	A biozöldecskék, -gyümölcsök gyakran nem esztétikusak.
2.	Ízletesebbek a szokásos élelmiszereknél.

Bár logikusan következtethető, és a szakirodalom is többnyire tényként kezeli, a kérdések alapjául szolgáló 13 kijelentés közül kettőről úgy véltük, hogy túlzottan szubjektív ahhoz, hogy bevegyük az értékelésbe. Hasonlóan vélekedik munkájában Fotopoulos és Krystallis (2002). Ezek az állítások a következők: „Ízletesebbek a szokásos élelmiszereknél.” Illetve „A biozöltségek, -gyümölcsök gyakran nem esztétikusak.”

A kijelentésekről a magukat vásárlónak tekintő személyeknek el kellett dönteniük, hogy azok igazak vagy hamisak, de a „nem tudom” lehetőség is a rendelkezésükre állt. A megkérdezettek válaszait egyenként értékeltük, majd összesítettük őket a következőképpen: minden helyes válasz 1 pont, minden helytelen illetve „nem tudom” válasz 0 pontot ért. Így minden személy esetén kaptunk egy végső pontszámot, amely megmutatta nekünk, hogy az illető hány kijelentés igazságértékét tudta (vagy találta el) a 11-ből. Az is fontos információkkal szolgál, hogy hány pontot értek el az egyének a hetes, illetve a négyes kérdéscsoportok esetén külön-külön.

Végül a pontszámok alapján a következő kategóriákba soroltuk a mintabeli személyeket: jól tájékozott, közepesen tájékozott, gyengén tájékozott, tájékozatlan.



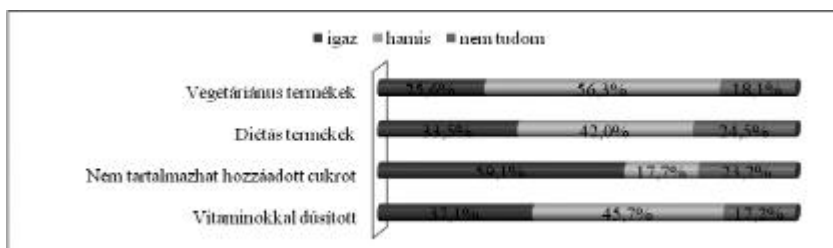
2. ábra. A megkérdezettek tájékozottsági szintje

A hét lényegi kérdés esetén a megkérdezettek fele (50,5%) közepesen tájékozottnak bizonyult, 30,2%-a jól tájékozottnak, 19,3%-a pedig gyengén tájékozottnak. Ezek az eredmények nem mondhatók jónak, ha abból indulunk ki, hogy eleve olyanok válaszoltak, akik saját bevallásuk szerint többé-kevésbé rendszeresen vásárolnak biotermékeket (2. ábra).

A négy beugratós kérdés esetén az eredmények egyáltalán nem kielé-

gítők. A tájékozatlanok aránya 87,56%, a közepesen tájékozottaké 9,45%, míg a jól tájékozottak aránya mindössze 2,99%. Ez arra utal, hogy a biotermékekkel kapcsolatos tévhitek nagyon erősen élnek még az (állítólagos) vásárlók körében is.

Az összes – 11 – kérdésre adott válaszok összesítése esetén szintén gyengék az eredmények. A jól tájékozottak aránya alig 2%, a közepesen tájékozottaké 23,76%. A megkérdezetteknek pontosan a feléről mondható el, hogy gyengén tájékozottak, és majdnem egy negyedükről (24,26%) az, hogy fogalmuk sincsen arról, mi is a biotermék. Mivel láttuk, hogy a lényegi kérdések esetén az eredmények nem ennyire rosszak, elmondható, hogy az összeredményt a tévhitek rontják le ilyen jelentős mértékben. Ezért a továbbiakban érdemes a tévhiteket külön-külön is megvizsgálunk.



3. ábra. A tévhittel kapcsolatos kérdések válaszainak megoszlása

A 3. ábrából láthatjuk, hogy a legtöbb megkérdezett személy a hozzáadott cukor kapcsán téved. Itt nem csak azok száma magas, akik igaznak vélik ezt a kijelentést (59,1%), de azoké is, akik „nem tudom”-mal válaszoltak a kérdésre (23,2%). Mindössze a megkérdezettek 17,7%-a válaszolt helyesen.

A másik három beugratós kérdés esetén a tévedések aránya nem ilyen magas, de összességében a megkérdezettek nagyjából fele mondható tájékozatlannak („nem tudom”-mal válaszolók) vagy rosszul tájékozottnak (hibásan válaszolók), ami igen magas arány.

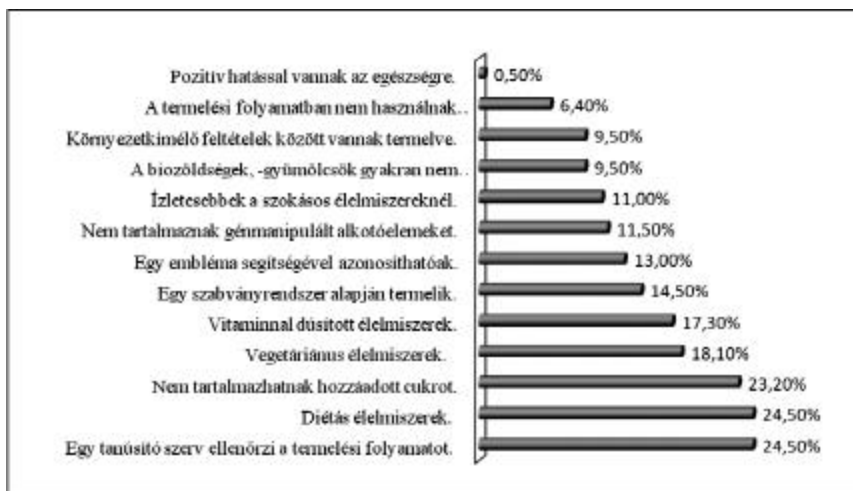
A legkevesebb helytelen választ A biotermékek vegetáriánus termékek kérdésre adták, de még itt is 43,7% a tévedők és nem-tudók aránya.

A biotermékek lényegével kapcsolatos kérdésekre adott válaszok ará-

nya eléggé hasonló egymáshoz. Meglepően sokan válaszoltak helyesen az egészséggel kapcsolatos kérdésre. A válaszadók (a magukat vásárlóknak vallóak) 97,5%-a azon a véleményen van, hogy a biotermékek jótékony hatással vannak egészségünkre. Ezek szerint az egészséggel kapcsolatos információk, reklámok eljutnak a biotermékek iránt érdeklődő közönséghez.

A legkevesebb helyes válasz (65%) a független ellenőrző szervvel kapcsolatos kérdésre érkezett. A standard alapján való gyártással kapcsolatos kérdésre is kevesebben (74%) adtak jó választ, mint általában a többi kérdésre.

Az ízeket tekintve a megkérdezettek kicsit több mint fele (55%) véli úgy, hogy a biotermékek ízletesebbek a konvencionális termékeknél. 34%-uknak azonban határozott negatív véleményük van e téren. Legyünk azonban óvatosak, mert, mint kiderült, a többség valójában nincs tisztában azzal, hogy mely termékek biók, és melyek nem.



4. ábra. A „nem tudom” válaszok gyakorisága

A kinézetet tekintve közel sem jó a megítélés. A megkérdezettek 71,5%-a a biotermékeket kevésbé esztétikusnak ítéli a konvencionális termékekhez képest, és csak 19%-uk tartja jobb kinézetűeknek őket. Er-

re egy lehetséges magyarázat az lehet, hogy a biotermékek éppen a különböző, állapot és kinézetet javító adalékok hiánya miatt biók.

A „nem tudom” válaszok aránya és száma is szolgálhat információkkal. A különböző kérdésekre különböző arányban érkeztek „nem tudom” válaszok. Láthatjuk, hogy a független ellenőrző szerv, a diétás termék és a hozzáadott cukor témájú kérdések esetén volt a legmagasabb a bizonytalanok aránya (4. ábra). A legkevesebb „nem tudom” válasz (mindössze 1 db) az egészséggel kapcsolatos kérdésre érkezett.

Azt feltételeztük, hogy van szisztematikus kapcsolat a demográfiai változók és a tájékozottsági szint között, illetve a magatartási változók, azaz a vásárlás gyakorisága, vagy termékazonosítás és tájékozottság között. A khi-négyzet próbák azt mutatták, hogy egyik esetben sem szignifikáns a kapcsolat. Nem és életkorcsoport szerint az elméleti gyakoriságok szinte megegyeznek az effektív gyakoriságokkal. Ugyanazt az eredményt kaptuk az egyes kérdéstípusokra (7 lényegi, 4 megtévesztő, 11 összes) lebontva.

A biotermékek bio voltáról a legtöbb információt a csomagolás nyújtja, azonosításukra pedig egy, a címkén feltüntetett embléma szolgál, ami kötelező elem ennek a termékcsoporthoz az esetében. Érdekes megfigyelni, hogy a magukat biotermék fogyasztóknak vallók több mint 40 százaléka csak ritkán nézi meg a termék címkéjét, 2 százaléka soha. Ez azonban lehet annak is az oka, hogy rutinszerűen a már megszokott termékeket vásárolják. Azonban a bioterméket azonosító „ae” logó ismerete már elengedhetetlen a termékek azonosításához, mégis a magukat fogyasztóknak tartók mindössze 55%-a ismeri ezt az emblémát, és az ismerőknek valamivel több mint 40%-a állítja, hogy tudatosan keresi is a csomagolásokon azt. Sajnos a válaszok így sem egészen meggyőzőek. Azt feltételeztük ugyanis, hogy a logót ismerők tájékozottabbak az azt nem ismerőknél a biotermékek jellemzőit nézve. Azonban egyetlen kapcsolat sem bizonyult szignifikánsnak, így megkérdőjeleződik a válaszadók szavahihetősége. Az állítást leellenőriztük az ismereteket vizsgáló kérdőív egyik erre vonatkozó kérdése segítségével („Egy embléma segítségével azonosíthatóak”). A válaszok konvergálnak és szignifikáns kapcsolatot mutatnak, azaz a logót ismerők 90%-a helyesen ítélte meg az állítást, a logót nem ismerők pedig nagyobb arányban tévedtek vagy válaszoltak nem tudom-mal.

Következtetések, a kutatás további irányai

A biotermékek térhódításának és a kereslet növelésének elengedhetetlen eleme a termékcsoport marketingkommunikációjának rendszerezése és hatékonyra tétele. A kommunikációs térben keringő információáradat nemhogy javítaná, de rombolja a biotermékek imázsát. A fogyasztók vagy potenciális fogyasztók gyakran téves információkkal rendelkeznek a termékkategóriát illetően, így olyankor is azt vallják, hogy bioterméket vásárolnak, amikor valamilyen más, esetleg hasonló előnyöket kínáló terméket vesznek.

A kommunikációnak figyelembe kell vennie a fogyasztók motivációs rendszerét. Az objektív információszolgáltatás pozitív attitűd kialakításához vezet, ami egyik fontos momentuma a vásárlási szándék kialakulásának és magának a vásárlási döntés meghozatalának. Nem szabad elfelejtenünk, hogy a megfelelő információszolgáltatás a vásárlási döntési folyamat (problémafelismerés és információgyűjtés) első két szakaszának kulcstényezője.

A fogyasztók ismeretszintjének a felmérése az ismeretekkel kapcsolatos kérdéseknek csak egy szűk része. Azoknak a forrásoknak a kutatása, amelyekből a különböző fogyasztói csoportok információkat kapnak és gyűjtenek, valamint az információkban való bizalom szintje mind elengedhetetlen szempontok egy kommunikációs stratégia hatékonyra tételéhez. További kutatás javasolt ebbe az irányba.

A kutatás hiányosságának tekinthető, hogy egyetlen nyílt kérdést tartalmazott, így a megkérdezettek kénytelenek voltak standard válaszokat adni. Ebben a témában, úgy érezzük, szükség lenne mélyinterjúk segítségével feltérképezni azt, hogy ha a megkérdezettek nem is tudják, mi az a biotermék, akkor mit tartanak annak. Erre vonatkozóan csak szűkös információkat kaptunk. A biotermék-fogyasztók magatartásával foglalkozó kutatások közt is sok olyan van, amely kvalitatív módszereket alkalmaz (Padel & Foster 2005, Zanolli & Naspetti 2002), és ezáltal jobban le tudják írni a fogyasztók észlelését, társításait, motivációit és attitűdjét nemcsak a termék, de a fogyasztási aktus iránt is.

Irodalomjegyzék

Essoussi L. H., Zahaf M. (2008) Decision making process of community organic food consumers: an exploratory study, *Journal of Consumer Marketing*, 25/2, 2008, pp. 95–104.

Fotopoulos C., Krystallis A. (2002a) Organic product avoidance. Reasons of rejection and potential buyer's identification in a countrywide survey, *British Food Journal*, 2002, Vol. 104 No. 3/4/5, pp. 233-260.

Fotopoulos C., Krystallis A. (2002b) Purchasing motives and profile of the Greek organic consumer: a countrywide survey, *British Food Journal*, 2002, Vol. 104 No. 9, pp. 730-765.

Fürediné Kovács A., Gelencsér M., Miklay G. (2006) A magyar ökoélelmiszerek iránti kereslet az ökopiacon és a szupermarketekben vásárlók körében, Magyar Biokultúra Szövetség, Budapest.

Honkanen P., Verplanken B., Olsen S.O. (2006) Ethical values and motives driving organic food choice, *Journal of Consumer Behaviour*, Sept-Oct, 2006, pp. 420-430.

Hughner R. S., McDonagh P., Prothero A., Shultz II C. J., Stanton J. (2007) Who are organic food consumers? A compilation and review of why people purchase organic food, *Journal of Consumer Behaviour*, Mar-Jun, 2007, pp. 94-110.

Kotilainen L., Rajalahti R., Ragasa C., Pehu E. (2006) Health Enhancing Foods - Opportunities for Strengthening the Sector in Developing Countries, The World Bank.

Kotler Ph., Keller K. L. (2006) *Marketingmenedzsment*, Akadémiai Kiadó, Budapest.

Magnusson M. K., Arvola A., Koivisto Hursti U-K., Åberg L., Sjärdén P-O. (2001) Attitudes towards organic foods among Swedish consumers, *British Food Journal*, 2001, Vol. 103 No. 3, pp. 209-226.

Makatouni A. (2002) What motivates consumers to buy organic food in the UK?, *British Food Journal*, 2002, Vol. 104 No. 3/4/5, pp. 345-352.

Michaelidou N., Hassan L. M. (2008) The role of health consciousness, food safety concern and ethical identity on attitudes and intentions towards organic food *International Journal of Consumer Studies*, 2008/32, pp. 163-170.

Olson M. A., Kendrick R.V. (2008) Origins of Attitudes, in *Attitudes an Attitude Change*, edited by Crano W. D. & Prislin R., Psychology Press Taylor & Francis Group, New York.

Padel S., Foster C. (2005) Exploring the gap between attitudes and behavior. Understanding why consumers buy or do not buy organic food, *British Food Journal*, 2005, Vol. 107 No. 8, pp. 606-625.

Plăiaș I. (1997) Comportamentul consumatorului, Editura INTEL-CREDO, Deva.

Ritson C., Oughton E. (2007) Food consumers and organic agriculture, Understanding consumers of food products, Woodhead Publishing Limited, Cambridge, England, pp. 254-272.

Ureña F., Bernabéu R., Olmeda M. (2008) Women, men and organic food: differences in their attitudes and willingness to pay. A Spanish case study, *International Journal of Consumer Studies* 32, 2008, pp. 18–26.

Zanoli R., Naspetti S. (2002) Consumer motivations in the purchase of organic food – A means-end approach, *British Food Journal*, Vol. 104 No. 8, 2002, pp. 643-653.

*** Council Regulation (EC) No. 834/2007

*** Romania. Organic Products. Organic Agriculture in Romania 2008, USDA Foreign Agricultural Service, GAIN Report, 02.07.2008.

*** The world of organic agriculture - statistics & emerging trends 2008, International Federation of Organic Agriculture Movements, Germany & Research Institute of Organic Agriculture, Switzerland.

Agrárgazdaságtani rovat

Készült a CORVINUS Zrt. támogatásával

Kockázatkezelés az agrár szektorban (II. rész)

BÍRÓ BORÓKA-JÚLIA

Az állam biztosítói szerepvállalása Romániában

A 381/2002 számú törvény 2. cikkelyének értelmében természeti csapásnak minősül:

- az időben kitartó túlzott szárazság az öntözetlen területeken;
- a folyóvizek kiömlése következtében keletkezett árvíz, gátszakadás;
- bőséges és tartós eső;
- túlságosan alacsony, a növények biológiai ellenálló képességének határvonala alatti hőmérséklet;
- vastag rétegű hó (ami növénytermesztésben és/vagy állattenyésztésben okoz kárt);
- a hó hirtelen, áradást okozó olvadása;
- folyóvizek és ingoványok áradása;
- viharok, tornádók;
- más szerencsétlenségek és csapások kiterjedt területeken, valamint a kultúrnövények, állatok bizonyos betegségei (száj- és körömfájás, pestis, szarvasmarhák szivacsos agyhártya gyulladása, stb.).

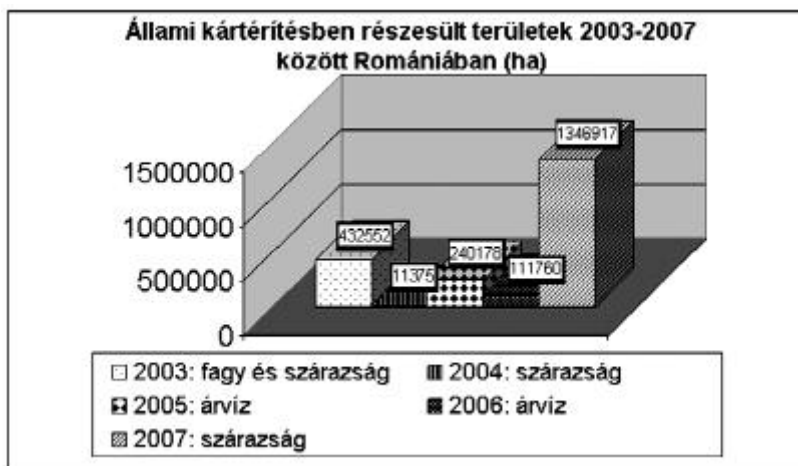
Állami kártérítésben részesülnek azok a mezőgazdasági termelők (magán vagy jogi személyek), akiknek a birtokában levő földterülete – kormányhatározat révén megállapított – természeti csapás sújtotta övezetben található, és akik előzőleg bebiztosították kultúráikat a szaktárca által ajánlott biztosító-vizontbiztosító társaságoknál. A termelő és biztosító társaság közötti, a káresemény bekövetkezése előtt megkötött biztosítási szerződés szükséges előfeltétele tehát annak, hogy a gazdálkodó természeti katasztrófa esetén állami támogatásban részesüljön.

A 2002–2008-as időszak természeti csapásként nyilvántartott káreseményeit nagyrészt a szárazság és az árvizek okozták. 2002–2003 telén

1. táblázat: Mezőgazdasági termelőknek nyújtott kártérítés
2002–2008 között természeti csapás jogcímei szerint

Év	Káresemény
2002–2003	Rendkívül alacsony téli hőmérséklet
2003	Túlzott tavaszi–nyári szárazság
2004	Túlzott tavaszi–nyári szárazság
2005	Folyóvizek kiöntése következtében keletkezett árvíz, bőséges és tartós esőzés április–szeptember periódusban
2006	A Duna kiöntése következtében keletkezett árvizek április–májusban
2006	Folyóvizek kiöntése következtében keletkezett árvíz, bőséges és tartós esőzés március–július periódusban
2006	Rendkívül alacsony hőmérséklet január–március periódusban
2006–2007	Időben kitartó túlzott szárazság az öntözetlen területeken
2008	Folyóvizek kiöntése következtében keletkezett árvíz, bőséges és tartós esőzés július–augusztus hónapokban

rendkívül alacsony téli hőmérséklettel, majd ezt követően túlzott tavaszi–nyári szárazsággal kellett szembesülniük a mezőgazdasági termelőknek. 2004 rekord év volt növénytermesztés szempontjából, az ország kis területén volt csak tapasztalható túlzott szárazság. Az 1. ábra is a fenti kijelentést támasztja alá, hiszen ebben az évben csupán 11 375 hektárnyi terület után folyósítottak túlzott szárazság jogcímen járó kártérítést. 2005–2006 a nagy árvizek periódusa volt, amely bőséges és tartós esőzéssel párosult. A Duna kiöntése súlyos terméskárhoz vezetett növénytermesztési szempontból. 2006 január–márciusi időszakára rendkívül alacsony hőmérséklet volt jellemző. 2007-ben időben kitartó súlyos szárazság súlytotta Románia területének jelentős részét. Amint azt az 1. ábra is mutatja, ezen a jogcímen több mint 1,3 millió hektárnyi terület után eszközöltek kártérítési kifizetéseket 2007-ben.



Forrás: saját szerkesztés a MADR adatai alapján

1. ábra. Állami kártérítésben részesült területek
2003 és 2007 között Romániában (ha)

Mezőgazdasági biztosítást kínáló biztosítótársaságok a román piacon

Biztosítható kockázatnak minősülnek Romániában a standard vagy szabványos kockázatok – ilyen esetben, a növénytermés és/vagy állatállomány károsulása vagy pusztulása miatt ekkor a biztosítótársaságnak kell kárpótlást nyújtania, természetesen amennyiben a termelő előzetesen kötött biztosítást.

Standard vagy szabványos kockázatok:

- természetes okok miatt bekövetkezett tűzvész (villám);
- zuhogó eső hatása (a növények körülötti talajmosás, valamint a növénymagok kitakarása, a növények gyökerének kiszakadása, a növények eltörése vagy eldőlése előrehaladott növekedési állapotban, későbbi helyreállítás nélkül);
- 80 km/h sebesség alatti vihar, amelynek hatása a száraz, hajtások, virágok, szőlőfürtök szakadása, komlótohozok, magok lerázása, stb.;
- jégeső, amely a növények leszakadását vagy eldőlését, a magok lerázását, a gyümölcsök, szőlőfürtök, komlótohozok, növénymagok kü-

lönböző fokú pusztítását okozza; a jégeső okozta mechanikus hatások, vagy a növények tövénél kialakuló jégréteg;

- talajcsúszás/ földomlás/ omlás
- koraőszi fagy beállása (november 1. előtt)
- későtavaszi fagy beállása (április 20. után)
- állatok esetén: balesetek (pl. belső sérülés, sterilizálás káros következményei), farfekvés, nehéz ellés, stb.

A jégeső – az utóbbi években tapasztalt megnyilvánulási gyakorisága és intenzitása révén – a természeti csapások kategóriájába kerülhet.

A Mezőgazdasági Minisztérium által kijelölt biztosítótársaságok száma a 2002–2003-as mezőgazdasági évre csupán három volt: az Agras, Allianz Ţiriac és Asirom (a 2002/445 kormányhatározat értelmében). A 2006–2007-es periódusra számuk lényegesen megnövekedett, a 2006/765-ös kormányrendelet által kijelölt biztosítótársaságok: Asirom, Agras, Omniasig, Allianz Ţiriac Asigurări, Asiban, Astra, Generali, Unita, FATA, BCR, Carpatica, továbbá Ardaf (2007/70-es kormányhatározat), Asitrans (2007/218-as kormányhatározat). E programhoz való kapcsolódás két alapvető, biztosítótársaságokkal szemben támasztott követelménye: tapasztalat a mezőgazdasági biztosítás területén és legalább egy alegység minden megyében. A törvény értelmében a szerződés megkötésétől a kártérítésig a társaságok ügykezelik, majd utólag igénylik az állam által biztosított támogatást.

A 2007-es év 16,41 millió eurónyi bruttó díjtételéhez képest a romániai biztosítótársaságok 2008 I. félévében ezen érték felénél jóval magasabb, 11,28 millió eurónyi értékkel „büszkélkedhettek”.

A piacvezető biztosítótársaság szerepét – mezőgazdasági biztosítások tekintetében – a FATA Asigurări töltötte be: a 2007-es, 16%-os, 3. helyet érő részesedéséhez képest 2008 I. félévében már közel 30%-os volt a piaci részesedése. A 2007-ben piacvezető Asirom (31,08%-os piaci részesedéssel) 2008 I. félévére vonatkoztatott bruttó díjtételei (2,07 millió euró) nem érik el az előző év összértékének felét (5,1 millió euró), ezzel, 18,35%-os piaci részesedéssel 2008 I. félévében a 2. helyre kerül a ranglistán, a FATA Asigurări-t követően. 2007-ben a 2. helyezett az Allianz-Ţiriac (27,54%-os piaci részesedéssel) volt, amely 2007-es, 4,52 millió eurós teljesítményének alig több mint egynegyedét érte el 2008 I. félévében (1,23 millió euró). 2008 I. féléves adatainak alapján a legfőbb 5 ag-

2. táblázat. Mezőgazdasági biztosítások Romániában 2007-ben és 2008 I. félévében

Biztosító / Év	Mezőgazdasági biztosítások részaránya a biztosítótársaság össz. portfóliójából	Bruttó díjak (millió euró)		Kártérítések (millió euró)		Piaci részesedés	
		2007	2008*	2007	2008*	2007	2008*
FATA Asigurari	47,58%	2,63	3,32	0,6	0,18	16,03	29,43
ASIROM	1,89%	5,1	2,07	1,51	0,25	31,08	18,35
OMNIASIG	0,94%	0,28	1,57	0,04	0,08	1,71	13,92
ALLIANZ-TIRIAC	0,65%	4,52	1,23	6,04	0,51	27,54	10,90
ARDAF	1,54%	1,72	0,92	0,36	0,07	10,48	8,16
GENERALI	1,17%	1,31	0,67	0,89	0,11	7,98	5,94
ASTRA-UNIQA	0,67%	0,23	0,46	0,18	0	1,40	4,08
ASIBAN	0,52%	0,33	0,43	0,01	0,11	2,01	3,81
EUROINS	2,21%	0	0,41	-	-	0,00	3,63
BCR Asigurari	0,24%	0,24	0,17	0,06	0,1	1,46	1,51
CARPATICA Asig.	0,27%	0,04	0,03	-	0,02	0,24	0,27
ÖSSZESEN	0,98%	16,41	11,28	9,7	1,45	100,00	100,00

* 2008 első féléve

Forrás: Ionete, 2008

rárbiztosító között első a 29,43%-os piaci részesedéssel bíró FATA Asigurari, a második helyen az Asirom áll 18,35%-os piaci részesedéssel, őt követi az Omniasig 13,92%-al, negyedik az Allianz-Tiriac 10,90%-al, ötödik pedig az Ardaf (8,16%). Az agrárbiztosítások piaca koncentrált abban az értelemben, hogy a mezőgazdasági biztosítások közel 50%-a (29,43%+18,35%) két biztosítótársaság (FATA Asigurari és Asirom) kezében van, a másik fele pedig a fennmaradó 9 biztosítótársaság között

oszlík meg (2008 I. féléves adatai alapján). 2007-ben még nagyobb mértékű piaci koncentráció volt tapasztalható, ekkor ugyanis két másik biztosítótársaság: az Asirom (31,08%) és az Allianz Tiriac (27,54%) uralta a piac közel 60%-át.

A biztosítótársaságok portfóliójának csak csekély hányadát teszik ki a mezőgazdasági biztosítások, kivéve a FATA Asigurări esetét, amely 47,58%-os agrárbiztosítási hányaddal rendelkező, mezőgazdasági biztosításokra specializálódott biztosítótársaság. A FATA Asigurări 2007-es egész évi 2,63 millió eurós bruttó díjtételéhez képest 2008 I. félévében már ennél jóval többet, 3,32 millió eurót realizált.

Az agrár szektorbeli káresemények következtében kifizetett, biztosítási társaságok szempontjából ráfordításnak minősülő összeg 2007-ben 9,7 millió euró volt, míg 2008 első félévében ugyanezen biztosítótársaságoknak csupán 1,45 millió euró ráfordítást kellett eszközölniük. A 2007-es kárkifizetések összértéke kimagaslóan nagy volt, szakértők szerint (Maura Klassek biztosítási tanácsadó, az Agras egykori elnöke) az utóbbi 14 év legmagasabb értéke (1993-ban volt hasonlóan magas).

3. táblázat. Bruttó díjak és kártérítési ráfordítások alakulása Romániában 2000–2005 között

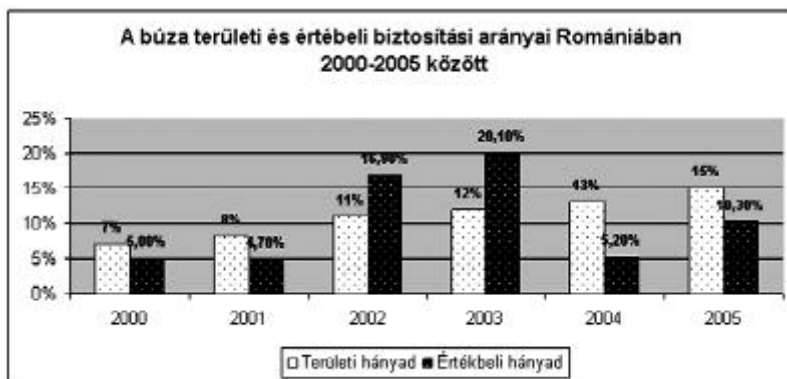
	2000	2001	2002
Bruttó díjak (EUR)	1 716 973	4 789 424	9 959 933
Kártérítések (EUR)	619 856	2 279 379	1 765 680
Kártérítések bruttó díjakból vett részaránya (kárhányad)	36,10%	47,59%	17,73%
	2003	2004	2005
Bruttó díjak (EUR)	7 988 527	10 661 558	14 018 611
Kártérítések (EUR)	2 020 314	4 817 833	4 390 146
Kártérítések bruttó díjakból vett részaránya (kárhányad)	25,29%	45,19%	31,32%

Forrás: European Commission, 2006

A bruttó díjak valamint a kártérítési ráfordítások alakulását illetően elmondható, hogy a vizsgált periódus alatt a kár-ráta értéke 17,73% és 47,59% között mozgott. A 2000–2005 közötti átlagos kárhányad 32,35%. 2007-ben közel 60%-os volt ez az érték (9,5 millió eurónyi kártérítési ráfordítás, 16,4 millió eurós bruttó díjbeszedéshez képest (2. táblázat), az átlagosnál mostohább időjárási körülmények következtében.

A mezőgazdasági biztosítás területi/számbeli, illetve értékbeli arányai Romániában

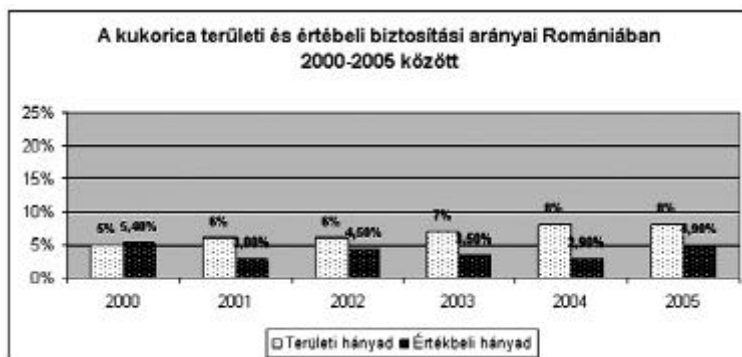
A következőkben bemutatásra kerülnek a növénytermesztés és állattenyésztés biztosítási „szintjeinek” (milyen hányadban biztosított a termelés) alakulásai Romániában 2000 és 2005 között a búza, kukorica, árpa és napraforgó területi és értékbeli biztosítási hányadainak, valamint a tehenek, sertések, szárnyasok szám- és értékbeli biztosítási arányainak vizsgálatán keresztül.



Forrás: saját szerkesztés az EC 2006 adatai alapján

2. ábra. A búza biztosítási arányai

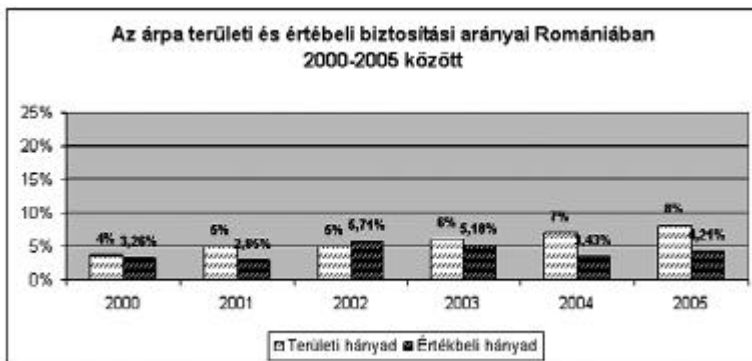
A búzával bevetett, biztosított területek nagyságát vizsgálva 2000 és 2005 között (2. ábra) arra a következtetésre jutunk, hogy bár évről évre növekvő tendenciát mutat, a 2005-ben elért 15% még mindig igen csekély, amely ráadásul egy 10%-ot alig meghaladó biztosított értékhányadot jelent.



Forrás: saját szerkesztés az EC 2006 adatai alapján

3. ábra. A kukorica biztosítási arányai

Kukorica esetén (3. ábra) szintén növekvő tendencia tapasztalható a biztosítás területi hányadait tekintve, ezen értékek viszont alig haladják meg a búza önmagában is alacsony területi biztosítási arányainak felét. Az értékbiztosítás a 2000. év kivételével jóval alacsonyabb, mint a területi.

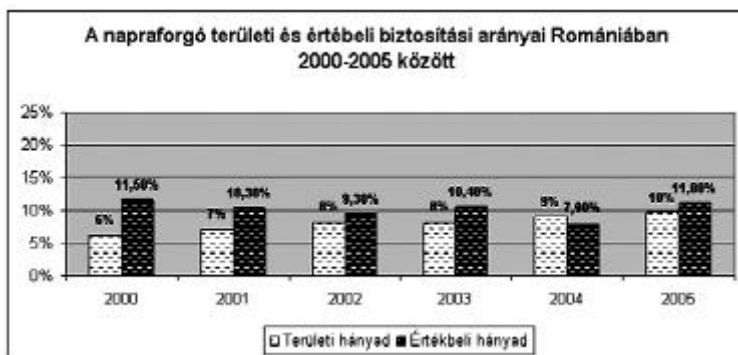


Forrás: saját szerkesztés az EC 2006 adatai alapján

4. ábra. Az árpa biztosítási arányai

Az árpa (4. ábra) területi biztosítási szintje a 2000-ben mért 4%-nyi

értékhez képest 2005-re megduplázódott, 8%-os szintet ért el, akárcsak a kukorica ugyanebben az évben.



Forrás: saját szerkesztés az EC 2006 adatai alapján

5. ábra. A napraforgó biztosítási arányai

A vizsgált növények közül a napraforgó (5. ábra) az egyetlen, amelynek biztosított értékhányadai meghaladják az ugyanazon években mért biztosított területi hányadait (kivételt képez 2004, amikor a 7,90%-os értékbeli hányad alulmarad a 9%-os biztosított területi hányadhoz képest).

4. táblázat: A növénybiztosítás* területi és értékbeli arányai
Romániában 2000 és 2005 között

Növények összesen*	2000	2001	2002
Megművelt ter. (ezer ha)	6043,5	6240,3	6926,3
Bebiztosított ter. (ezer ha)	338,3	415,8	555,1
Bebiztosított terület részaránya	5,60%	6,66%	8,01%
Össz termésérték (millió EUR)	1630	2902,4	1797,4
Bebiztosított érték (millió EUR)	90,3	112,7	145,6
Bebiztosított termésérték részaránya	5,54%	3,88%	8,10%

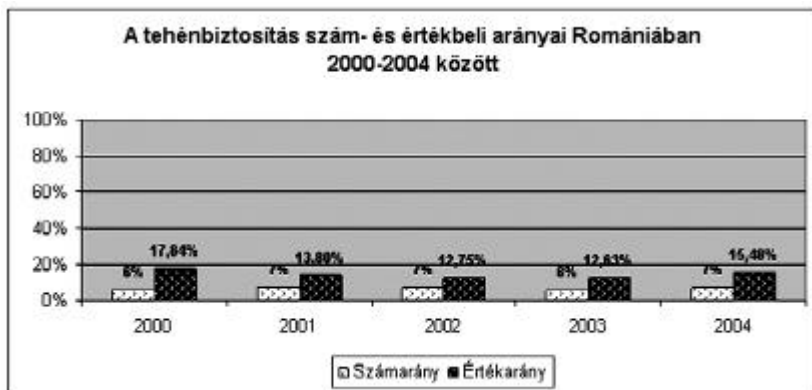
*Összesen, azaz: búza, kukorica, árpa, napraforgó

Növények összesen*	2003	2004	2005
Megművelt ter. (ezer ha)	7007,2	6410,8	7531,5
Bebiztosított ter. (ezer ha)	613,9	605,6	779,7
Bebiztosított terület részaránya	8,76%	9,45%	10,35%
Össz termésérték (millió EUR)	2330,1	3930,8	3544,2
Bebiztosított érték (millió EUR)	155,2	153,6	245,4
Bebiztosított termésérték részaránya	6,66%	3,91%	6,92%

*Összesen, azaz: búza, kukorica, árpa, napraforgó

Forrás: saját szerkesztés az EC 2006 adatai alapján

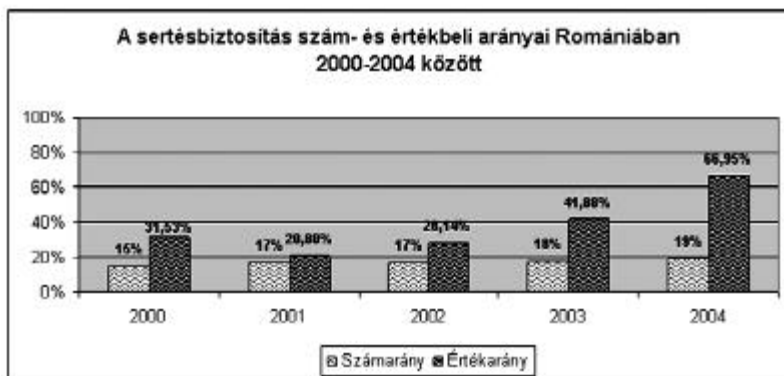
Összességében (4. táblázat) elmondható, hogy a növénybiztosítás területi hányadai bíztató, növekvő tendenciát mutatnak a vizsgált periódusban, ám a 2005-ös, 10,35%-os szint még rendkívüli alulbiztosítottságra utal. A másik gond az, hogy a biztosított értékhányad ezen alacsony területi hányadok alatt marad.



Forrás: saját szerkesztés az EC 2006 adatai alapján

6. ábra. A tehénbiztosítás arányai

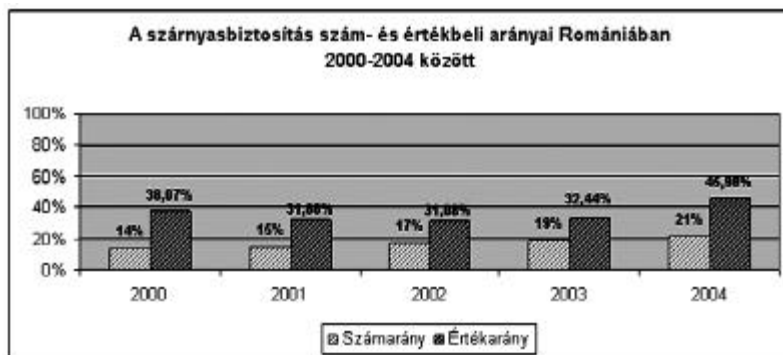
Az állatbiztosításokat tekintve, a tehenek (6. ábra) létszám szerinti 6–7%-os biztosítási szintjéhez „dupla”, 13–18%-os értékbiztosítás társul.



Forrás: saját szerkesztés az EC 2006 adatai alapján

7. ábra. A sertésbiztosítás arányai

Sertésbiztosítás (7. ábra) esetén az értékhányadok szintén meghaladják a számbeli biztosított arányokat, 2004-ben relatív magas, 66,95%-ot érve el.



Forrás: saját szerkesztés az EC 2006 adatai alapján

8. ábra. A szárnyasbiztosítás arányai

Szárnyasok esetén is (8. ábra) a számbeli biztosítási arányhoz képest magasabb biztosítási értékhányadok tapasztalhatók. Míg a számbeli há-

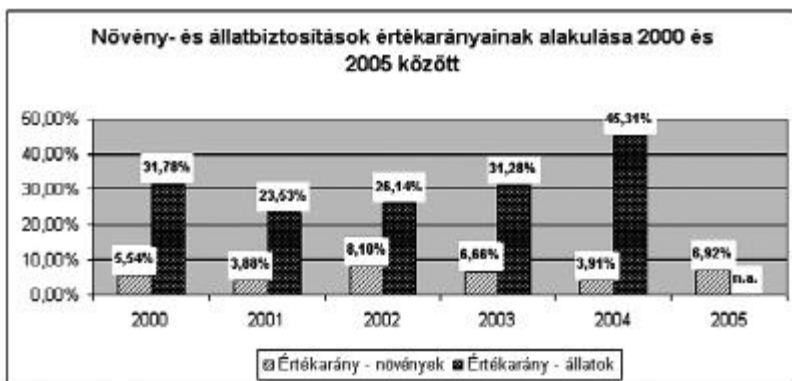
nyad 14–21% közötti, növekvő tendenciát mutat, a biztosított érték 31–46% között mozgott 2000 és 2004 között.

5. táblázat: A állatbiztosítás* értékbeli arányai Romániában 2000 és 2005 között

Állatok összesen*	2000	2001	2002
Össz érték (millió EUR)	1361,6	2154	2209,8
Bebiztosított érték (millió EUR)	432,7	506,9	577,6
Bebiztosított érték részaránya	31,78%	23,53%	26,14%
Állatok összesen*	2003	2004	2005
Össz érték (millió EUR)	1949,5	1696,6	n.a.
Bebiztosított érték (millió EUR)	609,8	768,7	n.a.
Bebiztosított érték részaránya	31,28%	45,31%	-

*tehén, sertés, szárnyas összesen

Forrás: saját szerkesztés az EC 2006 adatai alapján



Forrás: saját szerkesztés az EC 2006 adatai alapján

9. ábra. Növény- és állatbiztosítások értékarányainak alakulása

Anövény- és állatbiztosítás értékarányait összehasonlítva (9. ábra) az tapasztalható, hogy utóbbiak sokkal nagyobb hányada van biztosítva.

Egyik lehetséges magyarázat e jelenségre, hogy a gazdák a mellettük élő jóságok tekintetében sokkal inkább érzékelik a kockázatot, mint a szántóföldi növényeik, megművelt földjeik esetén. Másrészt pedig állatok viszonylatában sokkal gyakoribb, hogy bizonyos káresemény elpusztítja a „teljes” jóságot, míg növények esetén csak szélsőséges esetben semmisül meg a teljes termés. Kockázatérzékelési szempontból tehát állatok esetén kétesélyes a kérdés – túléli vagy elpusztul? –, míg növények esetén árnyaltabb: mekkora hányada semmisül meg?

Irodalomjegyzék

European Commission: Risk Management Tools for EU Agriculture, with a special focus on insurance, Working Document, Directorate General Agriculture, 2001

European Commission: Agricultural insurances schemes, Final Report, December 2006, Modified: February 2008

Ionete, A.: Over EUR 11 million from agricultural insurance in the first half, Article published in XPRIMM Newsletters on 3 September 2008

Jogi dokumentumok: L 381/2002, OG 765/2006, HG 70/2007, HG 218/2007

Gazdasági események

CSOMAFÁY FERENC

Intelligens Energia Európának Temesváron

A Temes Megyei Tanács európai uniós támogatással Energetikai Ügynökség létrehozását tervezi. Ennek fő célja az uniós energiapolitika gyakorlatba ültetése lenne, régiós szinten.

Az Energetikai Ügynökséget a temesvári önkormányzattal, a Műegyetemmel, a Colterm távfűtő szolgáltatóval, a Temes megyei Kereskedelmi és Iparkamarával és a temesvári Lakótársulások Szövetségével (FALT) közösen működtetnék. A megyei önkormányzat az Intelligens Energia Európának program keretében pályázta meg a 250 000 euró értékű vissza nem térítendő támogatást, az ügynökség létrehozásához szükséges további 100 000 eurót a pályázatban résztvevő helyi partnereknek kell előteremteniük. Az Energetikai Ügynökség feladata a megújuló energiaforrások felhasználása és az energetikai menedzsment elveinek bevezetése lesz a helyi közigazgatás szintjén, továbbá az energetikai hatékonyságot elősegítő technológiák felhasználása, az energiafogyasztók mentalitásának és viselkedésmódjának a megváltoztatása, a „zöld” energiaforrások felhasználása és a környezetvédelem. Az Energetikai Ügynökség a helyi közösségek érdekében fejt ki tevékenységét, az energetikai hatékonyság által elősegítve Temes megye fenntartható fejlődését. A megújuló energiaforrások felhasználásának bevezetése jótékony hatással lesz a gazdasági fejlődésre, új munkahelyeket és tisztább környezetet teremt a lakosság számára.

Pápai bírálat

XVI. Benedek pápa szerint a globális pénzügyi válság annak a magatartásnak az eredménye, amely rövid távú nyereségre törekszik a közjó rovására.

Éves békeüzenetében XVI. Benedek pápa többek között rámutatott: a pénzügyi rendszer legfontosabb szerepe az volna, hogy biztosítsa a hosszú távra szóló beruházásokat és ez által a tartós fejlődést. A pápa

megállapította, hogy a globalizáció önmagában nem képes megteremteni a békét. Sőt, számos esetben megosztottságot és ellentéteket szül, és ez szükségessé teszi, hogy mély szolidaritást teremtsünk meg, amelynek célja, hogy mindenki részesüljön a javakból. Vagyis a globalizációval a szegényeknek és a gazdagoknak egymással szolidaritást vállalva kell szembeszállniuk.

XVI. Benedek a pénzügyi válság kirobbanása óta bírálja a nemzetközi bankrendszert, de most nyilvánosságra hozott írásával az eddigi legátfogóbb kritikáját fejtette ki a pénzügyi világválsággal kapcsolatban.

Magyarországon január 1-jétől a bankok élete is megváltozott

Számos helyen felülírták a bankok adózási és adminisztrációs kötelezettségeit a január 1-jén életbe lépő új adótörvények Magyarországon.

A törvénymódosítások következtében megváltozhat a projektfinanszírozási ügyletekben érintett felek adóterhelése, illetve a jövedelemáramlásokhoz kapcsolódó adófizetési kötelezettségük. Bizonyos esetekben, például kamatok, jogdíjak vagy szolgáltatási díjak kifizetése esetén újra megjelenik Magyarországon a forrásadó, amelynek mértéke 30%. Kedvező változás, hogy immár a hitelintézetek is alkalmazhatják a veszteségelhatárolás intézményét – első alkalommal a 2009. évi negatív adóalap esetében. Ezzel összefüggő általános könnyebbség, hogy megszűnik a veszteségelhatároláshoz kapcsolódó engedélykérési kötelezettség.

Nemzetközi példák alapján a pénzügyi szektorban aktív társaságok teljes bérköltségének mintegy 1,5 százaléka jellemzően elismert K+F költségnek minősül. Egy felmérés szerint a kutatásfejlesztés címén igénybe vehető kedvezmények a magyar pénzügyi szektorban ehhez képest jóformán kihasználatlanok – holott a bankszakmai és biztosítási területen számos tevékenység minősülhet kutatás-fejlesztésnek. A bankok gyakran nem is tudnak ezekről a lehetőségekről, pedig nemcsak az adójogszabályok – így a Társasági adótörvény, a Különadóról szóló törvény, illetve 2010-től az Iparüzési adóról szóló törvény – által biztosított kedvezmények állnak a rendelkezésükre. Mindezen felül a pénzügyi intézetek egyes tevékenységeikhez, projektjeikhez jelentős, projektenként akár több százmillió forint összegű, vissza nem térítendő támogatást is kaphatnak, elsősorban EU társfinanszírozott forrásokból.

A K+F jellegű tevékenységek körét az OECD (Gazdasági Együttműködési és Fejlesztési Szervezet) úgynevezett Frascati-kézikönyve egyértelműen meghatározza. Ennek értelmében, a pénzügyi szektorban kutatás-fejlesztési tevékenységnek minősülhet például a pénzügyi kockázatelemzéssel kapcsolatos matematikai kutatás, a hitelkockázati modellek kidolgozása, vagy az otthonról lebonyolítható bankügyletekhez szükséges új szoftverek kísérleti fejlesztése.

Szintén kutatás-fejlesztési tevékenységről beszélhetünk, ha a pénzügyi új típusú számlavezetési- és bankrendszerek kialakítása céljából fejleszti a fogyasztói szokások vizsgálatának technikáit, továbbá ha olyan új, vagy új természetű kockázatok felismerését szolgáló kutatásokat végez, amelyeket a biztosítási szerződések kötésénél számításba kell venni. A kézikönyv értelmében K+F tevékenységnek minősül az adóminősítési, hitelbírálati rendszerek fejlesztése, vagy például azon társadalmi jelenségek kutatása is, amelyek hatással vannak az egészség- vagy nyugdíjbiztosítások újabb típusaira. Szintén ide sorolhatóak az elektronikus bank- és biztosítási ügyletekkel, az Internetes szolgáltatásokkal és a számítógépes kereskedelemmel kapcsolatos pénzügyi K+F tevékenységek is.

Haladékot javasol az Európai Bizottság

Az Európai Bizottság javaslata értelmében Románia nem 2011, hanem 2012 végéig kapna haladékot költségvetési hiányának 3 százalék alá csökkentésére.

A javaslatot még jóvá kell hagyniuk a tagállamok pénzügyminisztereinek. Brüsszeli becslések szerint Romániában tavaly 7,8 százalék volt a költségvetés GDP-hez viszonyított hiánya. Az EB bejelentése, amely a türelmi idő egy évvel történő meghosszabbítását indítványozza, dicséri az országot a meghozott hatékony hiánycsökkentő intézkedésekért.

A határidő meghosszabbítását Brüsszel azért tartja méltányosnak, mert az adatok szerint a gazdasági visszaesés a vártnál erősebben sújtotta Romániát: az ország gazdasági teljesítménye tavaly a korábban feltételezett 4 százalék helyett 7 százalékkal esett vissza.

Az EU általános szabály szerint túlzott deficit miatt eljárást indít a tagországok ellen, ha költségvetési hiányuk meghaladja a 3 százalékot. A

szabály szigorú alkalmazásától azonban a világgazdasági válság miatt egyelőre eltekintenek.

Támogatás a juh- és kecsketenyésztőknek

A Mezőgazdasági Intervenciós és Kifizetési Ügynökség (APIA) értesíti a gazdákat, hogy februártól átutalják a juh- és kecsketenyésztőknek járó támogatás második részletét. Az országban a mintegy 45 300 kérvényezőből összesen 44 248 tenyésztő 6 373 000 állatért kap fejenként 29 lejt. Az ügynökség összesen 184,8 millió lejt juttat ily módon a gazdáknak. Az első részletben a gazdák tavaly év végéig 15 lejt vehettek át. A legnagyobb támogatást Temes, majd Szeben és Arad megye kapja. A szükségletek fedezésére az APIA szerződést kötött a vidékfejlesztési hitelalappal, illetve a CEC Bankkal, BRD Groupe Société Générale Rt.-vel, Román Kereskedelmi Bankkal, Raiffeisen Bankkal, Bancposttal és az Alpha Bankkal, hogy a hiányzó pénzüsszeget hitelezzék meg a farmereknek. Január 6-ig az APIA hitelfelvételi bizonylatot bocsátott ki 2 037 087 juhért és 203 875 kecskéért, a bankoktól felvett pénzüsszeg 59 075 262 lej – tájékoztatott az APIA országos ügynökségének kommunikációs osztálya.

Továbbra is növekvő munkanélküliség

Hunyad megye kitartóan élvonalban marad a munkanélküliség terén – mutatott rá a január végi ANOFM-statisztika. A Hunyad megyei Munkaerőfoglalkoztató Ügynökség vezetője szerint egy hónap alatt 0,47 százalékkal nőtt a munkanélküliségi ráta a megyében, elérve 11,03%-ot. – Ez az arány abszolút negatív rekordot jelent az utóbbi évek statisztikáiban. Hivatalosan 22 786 munkanélküli személyt tartanak nyilván, de a vezetőség véleménye szerint a reális számuk ennél sokkal nagyobb, selyben pedig jelenleg csupán 16 137 személy részesül.

Az igazgató múlt év végén tanúsított optimizmusa ellenére egyelőre nem sok esély van a helyzet javulására, az AJOFM ugyanis egyre kevesebb munkahelyet kínál. – Jelenleg közel 350 állást hirdettek meg az ügynökségen a munkaadók, főleg középiskolás, illetve szakmunkásképzői végzettséggel rendelkezők számára. A kínálat tehát még a tavalyihoz képest is jelentősen, közel 50%-kal csökkent – ismeri el az ügynökség vezetője.

A megyén belüli „toplistán” egyelőre Vajdahunyad vezet 3472 mun-

kanélküli személlyel. Szorosan mögötte áll Déva 3264, majd Szászváros 2814 munkanélkülivel. Az AJOFM vezetője szerint február és március folyamán főleg a szolgáltató cégek berkeiben várhatók jelentős, további leépítések, áprilistól azonban némi stabilitást, sőt enyhe javulást is ígérnek a szakemberek a munkaerőpiacon.

Fiatal vállalkozók figyelmébe

Az Erasmus program az EU 2009-ben kezdeményezett kísérleti projektje, lényege, hogy gyakorlati és pénzügyi segítséget nyújt olyan fiatal vállalkozóknak, akik szeretnének egy bizonyos időt egy másik EU-tagország valamely vállalatánál tölteni, hogy így tanuljanak gyakorlott vállalkozóktól.

A program célja, hogy támogassa a tapasztalat- és információcserét a vállalkozók között, elősegítse a piacokhoz való hozzáférést, és a lehetséges üzleti partnerek felkutatását az új vállalkozások számára más EU-s tagországokban.

Az EU társfinanszírozásában megvalósuló program teljes költségvetése 4,3 millió euró, amiből a külföldi tartózkodási és utazási költségek fedezhetők.

Pesszimista menedzserek

Az Országos Statisztikai Hivatal által készített gazdasági konjunktúra-felmérés azt mutatja, hogy a cégvezetők a tevékenység és az alkalmazottak számának csökkenésére számítanak a 2009. december–2010. február időszakban, a menedzserek pesszimisták az ipar, a kereskedelem és a szolgáltatások téli kilátásainak tekintetében. Szerintük az átlagosnál nagyobb visszaesés várható a ffeldolgozásban és az építőiparban is.

Az említett időszakban az ipari és kereskedelmi tevékenység csökkenésére számítanak a hazai cégmenedzserek. A közzétett dokumentum szerint a cégvezetők borúlátóak mind a feldolgozóipari, mind a kereskedelmi és szolgáltatási ágazatok, illetve az építőipar kilátásait illetően is.

A feldolgozóiparban érdekelt, megkérdezett vállalkozásvezetők úgy látják, hogy az említett időszakban a termelési volumen mérsékelt csökkenése várható (a felmérés indexe szerint mínusz 14 százalék). Ugyanakkor a megkérdezettek az alkalmazottak számának további csökkené-

sére is számítanak (az erre vonatkozó bizalmi index mínusz 21 százalék a teljes iparágra, és mínusz 24 százalék az 500 alkalmazottnál több személyt foglalkoztató feldolgozóipari cégekre).

A menedzserek előrejelzése szerint egyes tevékenységi ágazatokban a visszaesés hangsúlyosabb lesz az átlagosnál. Ilyen ágazat a faipar, a kőolaj-feldolgozóipar, a fafeldolgozás (kivéve a bútorigart), ezekben az ágazatokban a bizalmi index 63, 46, illetve 36 százalékponttal van zéró alatt. Az ipari termékek árát illetően a menedzserek viszonylagos stabilitásra számítanak az említett időszakban (a bizalmi index erre vonatkozóan 5 százalék).

Az építőiparban a tevékenységcsökkenési trend hangsúlyosabb lesz az átlagosnál, mind a termelési volument, mind pedig a megrendeléseket illetően (a bizalmi index mínusz 53 százalék, illetve mínusz 49 százalék). A cégvezetők az alkalmazottak számának jelentős csökkenésével is számolnak, nemcsak a teljes iparág (bizalmi index mínusz 48 százalék), hanem az egyes nagyság szerinti csoportok szintjén. Ami az építőipari árakat illeti, ezek is csökkennek – az erre vonatkozó menedzseri bizalmi index 6 százalékkal van a nulla alatt.

A tevékenység zsugorodására számítanak a kiskereskedelemben is (–10 százalék). A teljes eladott árumennyiség, illetve a beszállítók felé tett megrendelések is visszaesnek majd, akárcsak az alkalmazottak száma. Ezzel szemben a kiskereskedelmi eladási árak növekedni fognak. A felmérés szerint visszaesik a kereslet a szolgáltatásokban is, ahol szintén elbocsátások várhatók, míg az árak stagnálni fognak.

Újabb járatok a Kolozsvári Nemzetközi Repülőtérrel

Újabb menetirányok válnak elérhetővé februárban a Kolozsvári Nemzetközi Repülőtérrel: Pisa és Cuneo (Torino).

2010. januárjában a kolozsvári reptéren 60035 utast jegyeztek, ami az előző év első hónapjához viszonyítva 36 százalékos emelkedést jelent.

A Wizz Air légitársaság február 10-től, valamint 12-től indította a fent említett két új, rendszeres járatot, így csupán e légitársaság révén már 15 helyre – Barcelona, London, Paris, Grenoble, Dortmund, Fiumicio, Bergamo, Treviso, Velence, Róma, Milano, Forli, Madrid, Pizza és Cuneo – repülhetünk Kolozsvárról.

Tanuljunk meg egymás mellett élni!

A Budapesti Corvinus Egyetem Nemzetközi Felsőoktatási Kutatások Központja 2010. január 27-én angol nyelven panelbeszélgetést folytatott Felsőoktatási stratégiák címen. A szépszámú hallgatóság előtt Andrei Marga, a Babeş-Bolyai Tudományegyetem rektora tartott előadást, Excellence Strategy of Universities címmel, amelyben ismertette, melyek azok a lépések, amelyeket az egyetemeknek meg kell tenniük annak érdekében, hogy a megváltozott világ elvárásainak eleget tudjanak tenni.

A vita vezetője Berács József, a Corvinus Egyetem Gazdálkodástudományi Kara Marketing Tanszékének tanára volt, aki jó érzékkel irányította a beszélgetést, amelynek további résztvevői Csáki Csaba, a Corvinus Egyetem tanára, Detrekői Ákos Széchenyi- díjas akadémikus, valamint Szűcs Ferenc, a Károli Gáspár Református Egyetem korábbi rektora voltak.

Másnap, január 28-án dr. Andrei Marga rektort díszdoktorrá avatta a Budapesti Corvinus Egyetem; a díszdoktori címet Marga a tudományos tevékenységéért kapta. A házigazdák részéről dr. Rostoványi Zsolt és dr. Balaton Károly mondtak laudációt, majd a kitüntetett Mészáros Tamástól, a Corvinus Egyetem rektorától vette át a díszdoktori címet bizonyító okmányt. New Concepts after The Crisis című, székfoglaló beszédében elmondta: a 2008-ban kirobbant nemzetközi pénzügyi válság rövid idő alatt más válságokkal is társult, így a gazdasági, az energetikai, fejlődési modell- és az ontológiai válsággal. Kérdés az, hogy fogalmi rendszerünkben hogyan fejeződnek ki a válság sajátosságai – vetette fel, azt is kifejtve, hogy szerinte szükséges újraértelmezni az ontológiai válságot, amelynek leírása új fogalmi elemzést igényel.

Marga szerint a 2008-as válság a késői modernitás válsága, amelyet négy fogalommal jellemez: kulturális fordulat, transzdifferenciálódás, a komplexitás felvállalása és a kockázat.

A kulturális fordulat kapcsán Marga elmondta: a 2008-ban kirobbant válság nem nyilvánulhatott volna meg, ha a kommunikációs hálózatok nemzetközi és nemzeti szinten nem működtek volna oly hatékonyan. A pénzügyi- gazdasági válság kulturális elemhez kötött, mint például a globalizált kommunikáció, az értékek által determinált magatartások. Andrei Marga kulturális fordulatnak nevezi azt, hogy a válság kulturális

elemektől függ. A gazdasági életben a kultúra több területen is hat, így az alkalmazottak erkölcsi, szakmai hozzáállásában, motiváltságában, vagy a döntés hozatalok alkalmával. A válság nagy lehetőséget nyit a válság kulturális függőségének elemzéséhez.

Szerinte a kelet-európai országokban a nyílt társadalomba való átmenet kultúrafüggő. Az új társadalom létrehozásához nem elegendő a szabadság, vagy a megfelelő pénzmenyiség, hanem szükséges a kulturális értékek elsajátítása is. A válság és következménye nem választható el a kulturális szinttől, és a késői modernitás kulturális irányzataitól. Ezeket szükséges újra értékelni – mondta.

A komplexitás felvállalása fogalom kifejtése kapcsán Marga úgy vélte: a klasszikusok által megfogalmazottakat tovább kell gondolni. Adam Smith, a piac gazdaság atyja azt mondta, hogy a termék ára a kereslet és kínálat egyensúlyától függ. Lényegében lineáris okfejtési kapcsolatot emelt ki, de a valóság ennél bonyolultabb. A termék ára nem csak a kereslet és kínálat függvénye, hanem más tényezők is szerepet játszanak, mint például a fogyasztók preferenciája, vagy a piaci spekuláció. Az ipari forradalmaktól, a munkanélküliségtől is függ, és így tovább. Az elemek kölcsönhatása inkább meghatározza a rendszerben levő rendet, mint maguk az elemek. A komplexitás tanulmányozásának célja, hogy megértsük a bonyolult rendszerekben levő káoszt, feszültséget, konfliktust, azok okait.

Ami a kockázatot illeti, a 2008-ban kirobbant világválság érdekes helyzetet teremtett a mindennapi életben is. Nem kell különösebb erőfeszítés ahhoz, hogy az ember észrevegye: a válság elkeseredést, frusztrációt, szenvedést, esetekben kétségbeesést eredményez társadalmi szinten az emberekben. Itt arról van szó, hogy szellemi építkezésükben, döntésükben nem vették figyelembe a kockázatot.

A 2008-as válság azt igazolja, hogy a társadalom változása nem lineáris jellegű. A társadalom bonyolult, benne a kezdeményezéseink nem abszolút bizonyossággal társulnak. Figyelembe kell venni a kockázatot. Niklas Luhmann, a kockázat fogalmának kidolgozója szerint a fogalmi rendszerünk a szervezett világot tükrözi, amelyre a döntéseinket alapozzuk. De ha a kockázatra gondolunk, figyelembe kell venni a bizonytalanságot is, a rendezetlenséget, a káoszt, a kudarc elemeit is. A kockázat a

bizonytalan helyzetekhez kötődik, ezért fontos a kockázat és a racionalizálás közötti kapcsolat. A fejlődés ezért rendkívül bonyolult. A globalizált világban a kockázat növekszik, ennek következtében a társadalom sebezhetősége is nő – fejtette ki Marga, hozzátéve: a szegény országok képtelenek arra, hogy elkerüljék a válságot, a makroökonómiai sokkot. A fejlődő országokra közvetlenül van hatással a pénzügyi válság, különösen a hitelek, a magántőke elapadása miatt, valamint az erősebb árfolyam-ingadozás következtében.

A társadalom az emberi kezdeményezések függvénye. Ma a társadalom fejlődését nagyban befolyásolja a kultúra. De előre tör a bizonytalanság is az emberek életében. Tulajdonképpen bizonytalan társadalomban élünk. Már az elemi életfeltételek megteremtésében is jelen van a bizonytalanság. Az életben nem tudsz haladni anélkül, hogy bizonytalanságba ne kerülnél. Bizonytalan társadalomban (uncertain society) élünk – vonta le a végkövetkeztetést Marga, aki szerint azok a társadalmak, amelyek képesek kezelni a kockázatot és bizonytalanságot, versenyerőre tesznek szert.

*

Magyarország fővárosában először adtak át komoly nemzetközi hírnévnek örvendő egyetem részéről díszdoktori címet román állampolgárnak. Andrei Marga évtizedek óta tartja a kapcsolatot a Corvinus felsőoktatási intézménnyel, amelynek rektora, Dr. Mészáros Tamás, a két egyetem együttműködésének előnyeiről, a díszdoktori cím „előzményeiről” érdeklődésünkre így nyilatkozott:

„Két, nemzetközileg is elismert neves egyetemről van szó, az együttműködés pedig nem külső nyomásra, hanem teljes mértékben önkéntes alapon jött létre. Először Marga professzor látogatta meg az egyetemet még a '90-es években, és ettől kezdve alakult a kapcsolat. Eleinte csak hallottam, hogy az egyik professzorunk megy előadást tartani Kolozsvárra, majd megy a másik is. Aztán tudományos konferenciákon láttam a kollégákat a Babeş-Bolyai Tudományegyetemről, és szépen lassan kialakult az együttműködés, amelyhez hozzájárult az is, hogy Marga professzor mindig meghívja a magyar egyetemi tanárokat a kolozsvári tudományos rendezvényekre. Ezeken mi is rendszeresen részt vettünk, és ezzel formalizáltabbá vált a kapcsolat. Tulajdonképpen egyetemi pro-

fesszoraink önálló kurzusokat indítottak Kolozsváron, a magyar képzési vonalon belül.

Véleményem szerint a diákok együttműködését kellene még erősíteni, ami a mostani látogatás kapcsán merült fel, már csak azon az alapon is, hogy akik gyerekkorukban vagy diákkorukban megismerik egymást, és együttműködnek, azok nem fognak veszekedni felnőtt korukban sem. Kelet-Európában erre nagy szükség van. Tanuljunk meg egymás mellett élni, tanuljuk meg egymás kultúráját. A Babeş-Bolyai Tudományegyetem a multikulturális dologban élen jár. Mi még nem annyira, bár nekünk is egyre több külföldi hallgatónk van. Ezt kell egymástól eltanulnunk.”

**– 2010 február –**

2010 február 23. Monetáris mutatók – 2010 január. A tág pénztömeg (M3) 2010 január végén 185 996,3 millió lejt tett ki. Az M3-as pénztömeg az előző hónaphoz képest 1,9%-kal csökkent (-3,5%-kal reálalapon), illetve 2009 januárjához képest 5,6%-kal növekedett (0,4%-kal reálalapon). A nem kormányzati szektornak nyújtott hitelek egyenlege 0,3%-kal csökkent (-1,9%-kal reálalapon) az előző hónaphoz képest.

2010 február 19. A dél-kelet európai bankfelügyeleti hatóságok közötti együttműködés megerősítése. A sinaiai találkozó immár a negyedik azon találkozók sorában, amelyet a 2007 júliusi Athéni Többoldalú Egyezmény keretében szerveznek, és amelynek célja a dél-kelet európai bankfelügyeleti hatóságok közötti együttműködés folytatása, valamint a pénzügyi stabilitás biztosítása ebben a régióban.

2010 február 18. Felmérés a nem pénzügyi vállalatok és a lakosság hitelezéséről. A hitelezési gyakorlat és feltételek megszigorodása folytatódott 2009 negyedik negyedévében is. A vállalati szektor hitelkereslete tovább zsugorodott.

2010 február 12. A 2009-es év fizetési mérlege és a külső adósság. A folyó fizetési mérleg hiánya 5054 millió euró, ami 68,7%-kal kevesebb, mint a 2008-as év végi hiánya. A hiányt 96,9%-ban a külföldi közvetlen befektetések finanszírozták. A közép- és hosszú távú külső adósság 24%-kal növekedett 64 208 millió eurós szintre, a rövid távú külső adósság pedig 29,8%-kal csökkent 14 448 millió eurós szintre.

2010 február 5. A RNB kormányzója, Mugur Isărescu előadása az *Inflációs célkövetés. Negyedévi jelentés az inflációról – 2010 február* című sajtóértekezlet alkalmával.

2010 február 3. A RNB igazgatótanácsának határozatai. A 2010 február 3-i ülés alkalmával a RNB igazgatótanácsa elhatározta a monetáris politikai irányadó kamatláb lecsökkentését évi 7,0%-ra, 2010 február 4-étől kezdve. Határozat született továbbá a bankrendszer likviditásá-

nak megfelelő kezelésére, illetve a kötelező minimális tartalékráták fenntartására a lej- és valutapasszívákra.

2010 február 1. A nemzetközi tartalékok 2010 januárjában. 2010 január 31-én a RNB valutatartalékai 28 037 millió euróra rúgtak a 2009 decemberi 28 303 millió eurós szinthez képest. Az aranytartalék megmaradt a 103,7 tonnás szinten, aminek piaci értéke 2586 millió euró. Románia teljes nemzetközi tartaléka (valuta plussz arany) 30 623 millió eurót tesz ki.

2010 február 1. A referencia kamatláb éves szinten 2010 februárjára 7,5%.

2010 január 29. A lakosság és a gazdasági ügynökök pénzügyi magatartása területi bontásban – 2009 december. A jelentés, mint a címe is mutatja, tartalmazza a nem banki és nem kormányzati ügyfelek hiteleinek és betéteinek területi bontását is.

2010 január 27. Sajtóközlemény az EB–IMF közös műszaki küldetésének lezárása alkalmával. Az Európai Bizottság (EB), a Nemzetközi Valutaalap (IMF) és a Világbank közös küldöttsége január 20–27. között találkozott a romániai hatóságokkal a 20 milliárd eurós többoldalú segélyprogram gyakorlatba ültetésének kiértékelése céljából.

Összeállította: Nagy Bálint Zsolt

Forrás: *www.bnr.ro*

Rezumate

Aspecte ale impozitării în contextul activităților transfrontaliere

ZSUZSANNA GALÁNTAINÉ MÁTÉ

De la începutul anilor 1990, asistăm la o creștere exponențială a investițiilor și tranzacțiilor transfrontaliere. Deși problemele cauzate de impozitarea acestora necesită măsuri speciale, politicile fiscale naționale influențează distribuția investițiilor directe și prin acesta creșterea economică. Impozitarea tranzacțiilor transfrontaliere trebuie să satisfacă unele cerințe speciale cum ar fi cerința ca impozitarea să nu distorționeze importul și exportul de capital și să nu afecteze structura acționariatului între țări diferite. Acest articol analizează acele domenii care nasc probleme de impozitare fie prin prezența unor obstacole în calea impozitării fie prin faptul că dau posibilitate unor evaziuni. În mod special discutăm probleme legate de consolidare fiscală, prețuri de transfer, subcapitalizare și companii străine controlate.

Cuvinte cheie: prețuri de transfer, subcapitalizare, companii străine controlate, taxare dublă, evitarea taxelor

Cercetare de marketing privind programele de vacanță oferite de către tabăra EMI

ERIKA KULCSÁR – MÁRTA-KATALIN KISS

Abstract: Odată cu sosirea verii nu există săptămână în care să nu fie organizate tabere, sau diferite manifestări cum ar fi festivalurile naționale; astfel cei interesați au posibilitatea să aleagă dintr-o paletă extensivă de servicii pentru petrecerea timpului liber.

Scopul lucrării este de a găsi un răspuns la următoarele întrebări: care sunt factorii care joacă un rol important în alegerea taberei EMI; ce fel de programe și activități din cadrul programului de tabără atrag atenția participanților, care este programul care nu poate să lipsească în opinia respondenților din portofoliul de servicii al taberei EMI în următorii ani.

Lucrarea conține teste parametrice și neparametrice. În urma testării diferențelor în cazul mediilor am constatat că există diferență între femei și bărbați cu privire la cât de mult se regăsesc în „spiritul” tabărei. Taberele de vară se bucură în continuare de succes, de care este și nevoie. Festivalurile reprezintă o modalitate eficientă de promovare a localităților în care se desfășoară tabăra, generând de asemenea pentru comercianții locali o posibilitate de câștig suplimentar în timp ce din punctul de vedere al tinerilor reprezintă o bună posibilitate de distracție, de recreere, în același timp o posibilitate de învățare non formală la un preț relativ acceptabil.

Cuvinte cheie: date primare, testarea ipotezelor, nivelul de semnificație, testul Mann–Whitney (testul U), testul χ^2 .

Analiza vulnerabilității teritoriale ale producției culturilor de câmp din România cauzate de schimbările climatice

EMESE SZÓCS

Problematika vulnerabilității teritoriale apare din ce în ce mai des în literatura de specialitate a schimbărilor climatice, în proiectele de cercetare, și chiar în legătură cu unele măsuri privind atenuarea impactelor schimbărilor climatice se analizează aceasta. Scopul estimării vulnerabilității teritoriale este identificarea teritoriilor celor mai periclitate de efectele negative ale schimbărilor climatice, fiind astfel baza realizării unor politici de sprijinire.

Scopul acestei lucrări este de a estima vulnerabilitatea județelor din România față de efectele schimbărilor climatice asupra producției culturilor de câmp, și astfel identificarea județelor care în următoarele două decenii vor fi cele mai periclitate.

Cuvinte cheie: vulnerabilitate teritorială, schimbare climatică, expunere, sensibilitate, impact, capacitate adaptivă.

Cunoștințele consumatorilor din Cluj-Napoca legate de produse alimentare ecologice

ZSUZSA PÁL – ORSOLYA PÁPAY

În ultimii douăzeci de ani s-au înmulțit studiile despre comportamentul consumatorului de produse alimentare ecologice. În introduce-

rea articolului vom sintetiza pe scurt subiectele și rezultatele principale ale acestor cercetări.

Obiectivul principal al articolului este caracterizarea cunoștințelor consumatorilor produselor alimentare ecologice. Consumul acestei categorii de produs este caracterizat prin comportament rațional, ceea ce se bazează pe cunoștințe. Consumatorii raționali vor alege această categorie de produs în locul celei convenționale numai dacă dețin informații relevante despre avantajele oferite de aceasta.

Cercetarea a fost efectuată în Cluj-Napoca, pe un eșantion de 455 de persoane, iar metoda de eșantionare folosită este metoda cotelor urmărind distribuția pe vârstă și pe sexe a populației.

Pe baza rezultatelor cercetării putem constata, că majoritatea persoanelor care se consideră a fi consumatori de produse alimentare ecologice nu dețin informații sau informații corecte despre standardele de producție ale acestor produse, iar mulți dintre ele le confundă pe aceste produse cu alte categorii care oferă parțial avantaje similare. Din cauza lipsei de informare a consumatorilor, considerăm că cel mai important pas în creșterea interesului față de această categorie de produse este acela de a sistematiza și eficientiza comunicarea de marketing a acesteia.

Cuvinte cheie: alimente ecologice, comportamentul consumatorilor, cunoștințele consumtorului, motivație

Abstracts

Questions of taxation in the context of cross-border activities

ZSUZSANNA GALÁNTAINÉ MÁTÉ

There has been an exponential growth in the number of cross-border investments and transactions since the early 1990s. While the problem they pose for taxation clearly calls for a set of specially tailored measures, a country's tax policies may decisively influence the amount and distribution of foreign investment and thereby its own economic growth. For instance, the lack, or limited extent, of fiscal consolidation may influence companies' choices of the kind of establishment they set up in a country (e.g. permanent branch, subsidiary etc.) as well as the size and location of the investments they make. Taxation rules on cross-border transactions must meet a number of special demands such as that taxation should not distort capital import and export and should not affect capital ownership structures between countries. The article examines major areas giving rise to problems in corporate taxation by posing obstacles to taxation, on the one hand, and opening up opportunities for tax evasion, on the other. In particular, it discusses questions related to fiscal consolidation, transfer pricing, thin capitalization and Controlled Foreign Companies.

Keywords: fiscal consolidation, transfer pricing, thin capitalization, controlled foreign company, double taxation, tax avoidance

Marketing research about the EMI Transylvanian Hungarian youth camping summer program series

ERIKA KULCSÁR – MÁRTA-KATALIN KISS

As the summer approaches there is almost no week when there would not be a camp organised worldwide, or free university or some kind of festival movement. Therefore there is the possibility to choose from an abundance of programs. The aim of the research is to assess: which

program or camp has arisen the interest of the participants, and which is that program that cannot be left out from the future plans according to the inquired and what is the aim of the camp.

This paper consists of parametric and nonparametric tests. As a result of the two sample t tests (examining the difference between the averages) there is a difference between the inquired men and women concerning the common decision, that refers to how much do they feel their own the spirit of the camp. The summer camps still continue to have a huge reputation for which there is a need indeed.. The festivals are an effective way of promoting the localities in which the camp is organized, also creating the opportunity of extra earning for the local merchants, while from the point of view of the young people they are a good opportunity for fun, recreation and in the same time an opportunity of non formal learning at a relatively acceptable price.

Keywords: primary data, hypothesis testing, significance level, Mann-Whitney- U test, χ^2 -statistics

Analyses of the territorial vulnerability in crop production caused by climate change in Romania

EMESE SZŐCS

Problematics of the territorial vulnerability appears more and more often in the special literature concerning climate change, in research projects and it is analyzed even in the case of implementation of some arrangements regarding mitigation of the climate change impacts. Purpose of estimation of the territorial vulnerability is to identify those territories which are the most threatened by the negative effects of the climate change, and helping so the realization of some supporting policies.

Aim of this study is to assess the vulnerability of the Romanian counties against climate change impacts on crop production, and identification of those counties, which will be the mostly affected by climate change in the next two decades.

Keywords: territorial vulnerability, climate change, exposure, sensitivity, impact, adaptive capacity.

Consumer knowledge regarding organic food products in Cluj-Napoca

ZSUZSA PÁL – ORSOLYA PÁPAY

Researches regarding the behavior of organic food consumers have multiplied during the last twenty years. In the theoretical introduction we look over the main topics and findings of these researches.

The main goal of our article is to describe the knowledge of organic food consumers regarding these products. The consumption of organic food assumes a conscious behavior that is based on knowledge. Consumers will choose this category of food-products instead of the conventional ones only being aware of its advantages.

Our research is based on a survey conducted in Cluj-Napoca with a sample consisting of 455 persons. We used the quota sampling method, considering the division of the adult population by gender and age.

On the grounds of the research findings we can draw the conclusion that most of the persons considering themselves as organic food consumers are not aware of the objective set of requirements which characterizes organic food products, and they often mix them up with other products offering partly similar advantages. On account of such ignorance we think that the most important condition in increasing demand is systematizing the product's marketing communication and making it efficient.

Keywords: organic food, consumer behaviour, consumers' knowledge, motivation

Cuprins

ZSUZSANNA GALÁNTAINÉ MÁTÉ	
Aspecte ale impozitării în contextul activităților transfrontaliere.....	7
ERIKA KULCSÁR – MÁRTA-KATALIN KISS	
Cercetare de marketing privind programele de vacanță oferite de către tabăra EMI.....	29
EMESE SZÓCS	
Analiza vulnerabilității teritoriale ale producției culturilor de câmp din România cauzate de schimbările climatice.....	41
ZSUZSA PÁL – ORSOLYA PÁPAY	
Cunoștințele consumatorilor din Cluj-Napoca legate de produsele alimentare ecologice.....	57
BORÓKA-JÚLIA BÍRÓ	
Pagini agricole.....	73
FERENC CSOMAFÁY	
Știri din economie.....	87
Știrile Băncii Naționale a României.....	97
Rezumatele studiilor în limba română și engleză.....	99

Contents

ZSUZSANNA GALÁNTAINÉ MÁTÉ

Questions of Taxation in the Context of Cross-Border Activities.....7

ERIKA KULCSÁR – MÁRTA-KATALIN KISS

Marketing research about the EMI Transylvanian Hungarian
youth camping summer program series29

EMESE SZÓCS

Analyses of the territorial vulnerability in crop production
caused by climate change in Romania.....41

ZSUZSA PÁL – ORSOLYA PÁPAY

Consumer knowledge regarding organic food products
in Cluj-Napoca.....75

BORÓKA-JÚLIA BÍRÓ

Agricultural column.....73

FERENC CSOMAFÁY

Economical news87

News of the National Bank of Romania.....97

Abstracts in Romanian and English.....99

Közlési feltételek

A Közgazdász Fórum gazdasági, tudományos, a CNCSIS által akkreditált szakfolyóirat amely kéthavi rendszerességgel jelenik meg. Javítani szeretnénk mind a tartalom, mind a kivitelezés színvonalán, jelen tájékoztató is ezt a célt szolgálja.

Kérjük Önt, mint munkatársat, hogy az alábbi követelmények szerint készítse el dolgozatát:

1. A szerkesztőség a gazdaság területén elvégzett kutatás következtéseit, gyakorlati vagy elméleti újdonságokat tartalmazó dolgozatokat, szakmai vitaanyagot, gazdaságszociológiai felmérések elemzését összefoglaló anyagokat, kutatói és tudományos rendezvényeket ismertető beszámolókat, könyvismertetőket fogad el közlésre.

2. A dolgozatot számítógépes word állomány formájában kérjük, a megírásakor használjon 12-es normál Times New Roman betűtípust, terjedelme minimum 15000, maximum 35000 leütés lehet (beszámolók, könyvismertetőik esetében maximum 20000 leütés).

3. Az első oldal a tanulmány címét, alatta a szerző(k) nevét, tudományos titulusát, elérhetőségét (lábjegyzet formában) és egy 5–10 soros magyar nyelvű kivonatot kell tartalmazzon 6–7 kulcsszóval ellátva.

4. Kiemelésre italic stílust használjon, tegye dőltbe a kiemelendő szavakat vagy gondolatokat, és ne használja sem a bold stílust (kövér, félkövér), sem az aláhúzást, sem a verzált (nyomtatott), sem a kiemelendő szó betűi közé tett szóközt. Idézőjellel kizárólag idézeteket emeljen ki, amelyre a magyar macskakörmöket használja, mégpedig idézet kezdete kor lent („), a végén pedig fent (”). Kiemelést csak indokolt esetben használjon. A kiemelt szavakat toldalékokkal együtt kurziválja.

5. Művek, folyóiratok címét mindig dőltsel emelje ki, és nem idézőjellel. Címek esetén a toldalékokat normál, álló betűtípussal tapassza a címhez.

6. A dolgozat címeit, alcímeit, al-alcímeit bold stílussal különítse el a szöveg egészétől.

7. Az új bekezdéseket enterrel jelölje (nem tabbal vagy sorkihagyással, s nem szóközökkel).

8. A szó és írásjelek között (pont, vessző, pontosvessző, kettőspont, felkiáltójel, kérdőjel) nincs szóköz, csak az írásjelek után.

9. A számok esetében a 0 (tehát a nullás) helyett ne használjon O betűt. A számokat szövegben 10 000-en felül hátulról számolva hármassal tagoljuk, mégpedig szóközökkel és nem pontokkal, pl. 18 325 655. A számokat 9999-ig nem tagoljuk, tehát nem használunk szóközt. A táblázatot Word formátumban kérjük. (fénymásolatot, fotót, webmásolatot nem fogadunk el.)

10. Amennyiben egy táblázatban egymás alatt szerepelnek ezres, illetve tízezres vagy annál nagyobb számok, az 1000 és 9999 közötti számokat is tagoljuk. A táblázatnak mindig legyen címe a táblázat fölött és forrása a táblázat alatt. Vigyázat: táblázatban egyesek egyesek alá, tízesek tízesek alá, tizedesvessző utánszintén. Íme egy példa, egy fiktív táblázat:

1. táblázat. A feketeteretek begyűjtése tonnában számolva

Értékesítés éve	Hónap		
	március	május	szeptember
2000	20 000,000	22 500,000	1 150 660,000
2001	9 000,050	6 560,000	256 980,000
2002	9 000,500	6 560,550	256 980,565

Forrás: Fekete Lajos: *Növénytermesztés* II. kötet. Dubai, Klorofill Kiadó, 342. (Vagy pedig) Forrás: saját szerkesztés

A táblázatot ne színezz, Autoformat-ot se használjon, mert azzal nehezíti a tördelő munkáját. Ajánlott a fentihez hasonló egyszerű változat, a fejléc pedig automatikusan kiadványra jellemző szintet kapja. Bonyolultabb (a fenti példánál több sort és oszlop tartalmazó) táblázatokat kérjük

Excel-állományként is mellékelni. A táblázat kigondolásakor legyen tekintettel a kiadvány méreteire (130/190mm – kihasználható felület). Excelben készült Grafikon esetén kérjük, mellékelve küldje el az eredeti Excel-állományt. A képformátumban továbbított grafikon vagy bármilyen más ábra fehér-feketében kerül majd a lapba, ezért vegye figyelembe, hogy ilyen formában is értelmezhető legyen. Ez esetben a word dokumentum mellett (amely az ábrát kicsinyített formában a szerző által meghatározott helyen már tartalmazza) kérjük, küldje el elektronikus formában az eredeti képet a lehető legjobb minőségben (ajánlott formátumok: *.jpg, *.tif). A CorelDRAW vagy Photoshop programmal készítettábrákat is küldje el az eredeti formátumban (*.cdr illetve *.psd).

11. Jegyzetek készítésekor válasszuk a lábjegyzetelést, és használjuk a számítógépes automata jegyzetelést az 1,2,3... jelzéssel. Amennyiben csak a hivatkozás helyét adja meg, ezt ne tegye lábjegyzetbe, hanem kerrek zárójelben tüntesse fel azt, a következők szerint: szerző családneve és a megjelenés éve, és ha indokolt, akkoroldalszám is. Pl: (Gyerőffy 1997. 55).

12. Irodalomjegyzék készítésekor alkalmazzuk az évszámkiemelő bibliográfiát:

Szerb Antal 1994. A magyar irodalom története. 11. kiadás. Budapest, Magvető Kiadó. Amennyiben két vagy több szerzője van a könyvnek, ezek neveit nagyköötőjellel kapcsoljuk össze.A cím után – ha van ilyen – feltüntetjük a kötet számát. Katona Imre – Ortutay Gyula (szerk.) 1975. Magyar népdalok. 1–2. kötet. Budapest, Szépirodalmi Kiadó

Az alcímeket nem kurziváljuk. A tanulmánykötetben való megjelenést In-nel jelöljük. Hajnal István 1986. A kis nemzetek történetírásának munkaközösségéről. In Ring Éva (szerk.): Helyünk Európában. Nézetek és koncepciók a XX. századi Magyarországon. 1. kötet, Budapest, Magvető, 624–645. Folyóiratban való megjelenést ugyanerre a mintára jelölünk, In nélkül: Kiss Péter 1990. Századvég, VI. évf. 2. sz. 229–235.

13. Mivel a B+ kategóriának egyik fontosabb követelménye az idegen nyelvű ki-vonat, kérjük csatoljon dolgozatához minimum10, maximum 20 soros román (külföldi szerzőkre ez nem érvényes), illetve angol nyelvű kivonatot, mely a dolgozat főtéziseit és a dolgozat 5–10 kulcsszavát tartalmazza.

14. A szerzők a dolgozatukkal együtt 5–10 kulcsszót is kötelesek beküldeni.

15. Plágiumnak minősül, ha egy szerző egy másik szerző szövegének részét vagy egészét, illetve más szerző ötleteit, elméleteit a forrás pontos és nyilvánvaló megjelölése nélkül, saját szellemi termékeként tünteti fel, illetve teszi közzé. A plágium a szerzői jogok megsértése, más szellemi termékének jogtalan felhasználása.

– Plágiumnak minősül a pontos, oldalszámos hivatkozással el nem látott, szó szerinti idézet, illetve a forrás, évszám megjelölése nélküli, de nem szó szerint átvett tartalom.

– Plágiumnak minősül továbbá az is, ha a hivatkozott tartalom meghaladja a kézirat szövegének 30%-át (önhivatkozásokat is beleszámítva).

– Plágium esetén: a kézirat visszautasításra kerül; csak átdolgozás után nyújtható be újra, legkorábban egy évvel a plágiumnak minősített kézirat leadását követően. Ez alatt az egy éves időszak alatt a kézirat szerzője egyedül vagy társszerzőkkel együtt nem jelentethet meg tanulmányt a Közgazdász Fórumban.

– Egy kézirat plágiumnak minősítéséről a Főszerkesztő és a Főszerkesztő-helyettes dönt a szaklektori vélemény alapján.

16. A Közgazdász Fórum nem közöl olyan tanulmányt, amely kizárólag internetes honlapokra hivatkozik. Az internetes hivatkozások esetén a hivatkozott weboldal pontos struktúráját kell megadni a teljes elérési úttal (alkönyvtárakkal) együtt, illetve a weboldalon szereplő szerzőt. Továbbá fel kell tüntetni a weboldal letöltésének pontos dátumát is.
