

Hargita megye versenyképessége a Központi régió belül

GYÖRGY OTILIA – CSATA ANDREA

A globalizáció és az európai uniós integráció hatására egyre nagyobb szerepet kap az egyes területi egységek (régiók, térségek, települések) fejlődési kapacitása, amit elsősorban versenyképességük határoz meg. A verseny különböző területi szinteken (országok, régiók, térségek, városok között) és különböző erőforrásokért zajlik. Az Európai Unió átlagához való gazdasági-társadalmi felzárkózásban alapvető cél, hogy az ország régiói, de ezen belül a kisebb térségei és városai versenyképesebbé váljanak. A versenyképes térségek fejlődő gazdaságot, magas foglalkoztatást, tartós és fenntartható fejlődés képességét jelentik.

Az alábbi tanulmány Hargita megye helyzetét elemzi a Központi régió belül, kiemelve a régió belüli különbségeket, felhívva a figyelmet a strukturális változások szükségességére, majd a régió és a megye gazdasági válságra való érzékenységét elemezzük azokat a mutatókat is figyelembe véve, amelyeket a régió belüli eltérések elemzésénél emeltünk ki.

A romániai régiók közötti egyenlőtlenségek okai többfélék: nagyságuk, történelmi-kulturális fejlődésük és alakulásuk különbözik, földrajzi adottságaik eltérőek (Benedek 2006). A régióelosztás eredményeként Hargita megye a Központi régióhoz tartozó megye, így bekerült egy olyan régióba, amely a különböző mutatók szerint a második legfejlettebb régiónak számít Romániában. A Központi régió összességében még az igazán jól teljesítő Kolozs és Bihar megyét is magába foglaló Északnyugati régiónál is fejlettebbnek számít a mutatók szerint, de a régió belüli egyenlőtlen fejlődési szintek megyékre lebontva nem ezt mutatják.

A Központi régióhoz tartozó megyék közül két megye a legfejlettebb (Brassó és Szeben), és a másik négy megye: Fehér, Kovászna, Hargita, valamint Maros a közepes értékkel sorolható be (Zöld Könyv). A megyék fejlettségi fokát 17 féle statisztikai adat alapján határozták meg a 1996-os adatok alapján, amióta viszont már eltelt több mint 10 év (Zöld Könyv). A régió belül a megyék között több szempontból is fejlettségbeli különbségek vannak, az alábbiakban látni fogjuk, hogy Hargita megye sok esetben alulmarad a régió más megyéinek mutatóihoz képest. A Központi régiónak megállapított relatív versenyképességi előnyei és hátrányai nem feltétlenül érvényesek a régiót alkotó kisebb területekre is, hiszen a régióban van két húzó megye, amelyek többszörös teljesítményt mutatnak, mint a szomszédos megyék. A Közép régióban Brassó és Szeben megye mutatói állnak a többi megye fölött, amelynek elsődleges oka a magasabb értékű urbanizációs mutatók. Így a Közép Régió versenyelőnyei nem érvényesek Hargita és Kovászna megyére: gazdaságának és foglalkoztatottságának a szerkezete jelentősen eltér, a vidéki lakosság és a mezőgazda-

ságban foglalkoztatottak aránya jóval magasabb, hiányoznak a nagyvárosok és ezáltal egyes ipari és szolgáltatási ágazatok.

Az egyenlőtlenség tulajdonképpen a társadalmi szerkezet egyik térbeli megnyilvánulási formáját jelenti, hiszen elsősorban a gazdaság különböző szintjein meglévő egyenlőtlenségekben tükröződik (Benedek 2006). A romániai Nemzeti Fejlesztési Terv 2007–2013 prioritásai közé sorolja a régiók közötti fejlettségi különbségek csökkentését, de az egyes régiókon belüli különbségek is fontosak kellene legyenek.

Hargita megye Románia központi részén helyezkedik el, a Keleti-Kárpátok középső részén. Erdély legkeletibb megyéje. A régióbesorolás szerint a Központi régióhoz tartozik további öt megyével együtt: Fehér, Kovászna, Hargita, Brassó és Szeben megye. Területi nagyság szerint a 13. megye Romániában, az összterület 2,8%-át teszi ki, valamint az összlakosság szempontjából az ország 1,5%-a lakik a megyében.

Hargita megye összlakosságát tekintve az ötödik helyen, viszont összterületét tekintve a második helyen van a régióban. Így népsűrűsége a legalacsonyabb a hat megye közül (49,2 fő/km²). A legutóbbi népszámlálás (2002) szerint a megye összlakossága 326 222 fő volt. Hargita megyében élnek a legmagasabb arányban magyarok egész Erdélyben, a lakosság 85%-a magyar nemzetiségű.

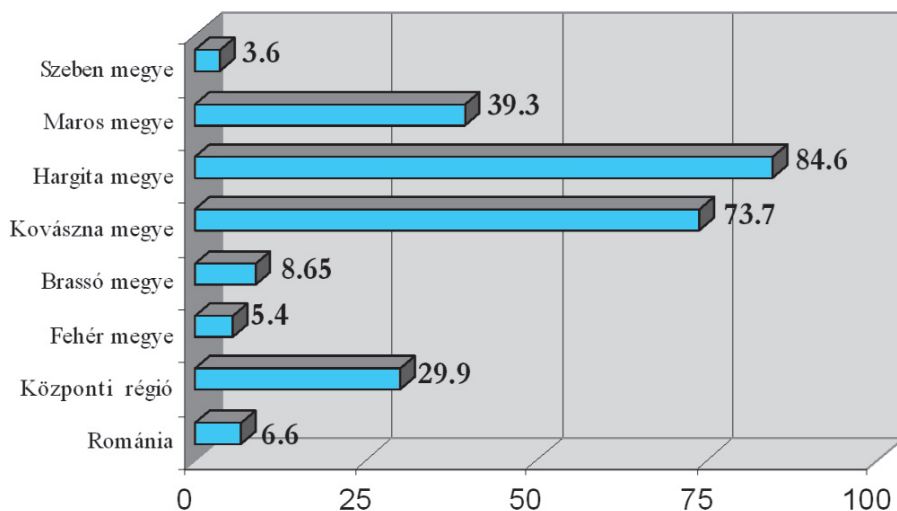
1. táblázat. A Központi régió adminisztratív megoszlása

	Összterület – km ²	Összlakosság	Népsűrűség Fő/km ²	Városok száma	Községek száma	Falvak száma
Románia	238391	21623849	90,7	319	2851	12946
Központi régió	34100	2530486	74,2	57	356	1784
Fehér megye	6242	379189	60,7	11	66	656
Brassó megye	5363	595211	111,0	10	48	149
Kovászna megye	3710	223886	60,3	5	40	122
Hargita megye	6639	326558	49,2	9	58	235
Maros megye	6714	583383	86,9	11	91	460
Szeben megye	5432	422259	77,7	11	53	162

Forrás: Anuar Statistic, 2006

A régió lakosságának 59,9%-a (2005) városi lakosság. A megyék szerinti lebontás alapján megállapítható, hogy a vidéki lakosság aránya Hargita megyében a legmagya-

sabb (55,9%) míg a legalacsonyabb Brassó megyében (25,3%). Így Brassó megyének a legmagasabb a városi lakossága, a különbség Hargita és Brassó megye között 30%. A demográfiai adatokból is kitűnik, hogy a régióan belüli megyék között erős eltérések vannak. Románia lakosságának 6,6%-a magyar nemzetiségű (2002-es népszámlálási adatok alapján – 1 431 807 fő), ebből 52,7% a Központi régióan él. A Központi régióan a legmagasabb a magyar nemzetiségű népesség aránya, azaz a régió lakosságának közel 30%-a magyar nemzetiségű (összesen 755 455 fő). Hargita (84,6%), Kovászna (73,7%) és Maros (39,3%) megyékben különösen magas a magyar nemzetiségű lakosság száma, a másik három megyében jóval alacsonyabb ez az arány.



Forrás: saját számítás statisztikai adatok alapján, 2002

1. ábra. A magyar nemzetiségű lakosság aránya (%)

Versenyképességi mutatók és egyéb gazdasági mutatók helyzete

Az EU dokumentumaiban megtalálható meghatározások a versenyképességre vonatkozóan több szinten értelmezhetők: mikro- (vállalat), mezo- (régió), illetve makro- (nemzetek) szinten. A versenyképesség a globalizációs folyamat felgyorsulásával egyre fontosabb szerepet kap. Így az EU dokumentumai alapján kiderül, hogy versenyképességen a különböző szintek (pl. régió) azon képessége mérhető, akkor beszélünk versenyképes térségről, amikor relatív magas jövedelem mellett relatív magas foglalkoztatási ráta jön létre tartósan, miközben a szereplők a globális versenynek vannak kitéve. A fentieket figyelembe véve meghatározták, hogy a regionális versenyképesség mérése négy alapvető kategóriától függ: a GDP egy lakosra jutó nagysága, munkatermelékenység, a foglalkoztatási ráta és az aktív népesség aránya (Lengyel 2003).

Az EU-ban a régiók versenyképességének javítása az egyik legfontosabb célkitűzés, ami elősegíti a területi különbségek mérséklődését is. A leírt kritériumrendszert is figyelembe véve, a következőkben azokat a mutatókat emeljük ki, amelyek leginkább rámutatnak Hargita megye és a régió fejlettebb megyéi között egyenlőtlenségekre. Előjáróban egy általános trendre hívjuk fel a figyelmet, vagyis arra, hogy a hat megye alapvetően három trendet követ, más-más növekedési pályán vannak. Hargita és Kovászna megye a régió legelmaradottabb zónája, és majdnem minden mutatónál azt figyelhetjük meg, hogy ennek a két megyének a teljesítménye messze lemarad a két húzó megyétől. Magasan jól és általában véve, minden mutató tekintetében megfigyelhető a kiemelkedően jó teljesítmény Brassó és Szeben megye részéről. Maros és Fehér megye is le van maradva a két vezető megyéhez képest, de jobban állnak, mint Kovászna és Hargita megye, ám ezen megyék mutatói is sok esetben inkább a lemaradottakhoz állnak közelebb, mint a vezető megyékéhez.

A *Bruttó Nemzeti Termék* alakulásának nyomon követése elengedhetetlen egy megye fejlődési szintjének felmérésében, valamint a gazdasági helyzet elemzésében. Érdemes megfigyelni, hogy Hargita megye részesedése a régióon belül a második legalacsonyabb, Kovászna megye után. Elmondható, hogy a régióban elért GDP az országos GDP-ből való részesedés szerint 1998 és 2004 között egy keveset csökkent (0,3%). A GDP eloszlása a Központi régióon belül meglehetősen eltérő. Az adatokból látszik, hogy a legkisebb eredmény 7,5 és a legnagyobb 27,2. A táblázat adatai is egyértelműen kimutatják, melyek a gazdaságilag fejletlenebb megyék. Megfigyelhető, hogy Kovászna megye GDP-részesedése 1,2 százalékponttal, Hargita megye részesedése 0,2 százalékponttal, valamint Maros megye 3 százalékponttal csökkent. A fejlődőben lévő megyék pedig Brassó, Szeben és Fehér megye. Hargita és Kovászna megye összes GDP-je is alulmarad a Brassó megye által elért össztermeléstől.

2. táblázat. A GDP-részesedés megyénként a Központi régióon belül

GDP %-ban	1998	1999	2000	2001	2002	2003	2004	2005
Fehér megye	11,4	12,5	13,0	12,4	11,9	13,6	14,2	13,7
Brassó megye	28,2	28,2	28,0	26,9	28,5	27,8	26,9	27,2
Kovászna megye	8,7	8,1	8,7	7,8	8,1	7,7	8,1	7,5
Hargita megye	10,7	11,6	12,2	10,7	10,7	10,5	10,4	10,5
Maros megye	24,9	23,7	23,6	24,5	20,4	23,3	22,9	21,9
Szeben megye	16,0	16,0	15,6	16,7	20,4	17,1	17,5	18,3

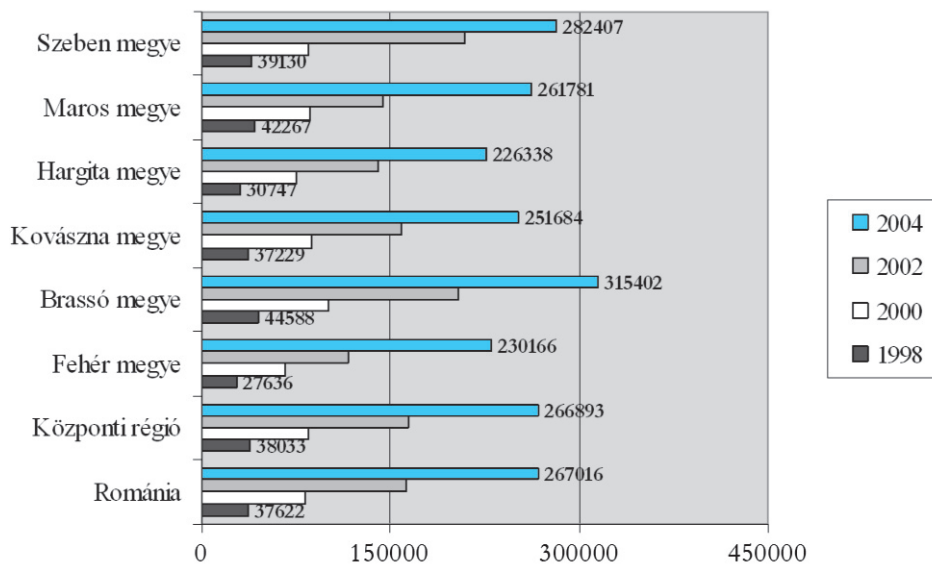
Forrás: Saját számítás statisztikai adatok alapján

A Központi régió által elkészített tanulmány szerint, az 1998–2005-ös statisztikai adatokat figyelembe véve, 2005-ben a régióon belül a GDP-értéke 34 286,1 millió lej

volt, ami 11,89%-át teszi ki (2004-ben ez az arány 12,2% volt) a romániai GDP-nek. Ezen adatok szerint a Központi régió 4. helyezést ér el a régiók között. Ha az egy lakosra jutó GDP-t vesszük számítási alapul, akkor is a régió 4. helyezést ért el 2004-ben a régiók között (118,6 millió lej/fő a GDP, ami 4,3%-kal nagyobb, mint az országos átlag).

Az alábbi ábrán láthatók a GDP/fő értékei a Központi régió belül. Bár az elmúlt években folyamatos növekedés észlelhető, mégis Hargita megye GDP/fő értéke folyamatosan alulmarad a Központi régiós szintnél, valamint az országos szintnél. A régióban ez az érték Hargita megyében a legalacsonyabb. Érdekességképpen az ábrán feltüntettük az európai uniós átlagot is, ami négyszerese a romániai átlagnak.

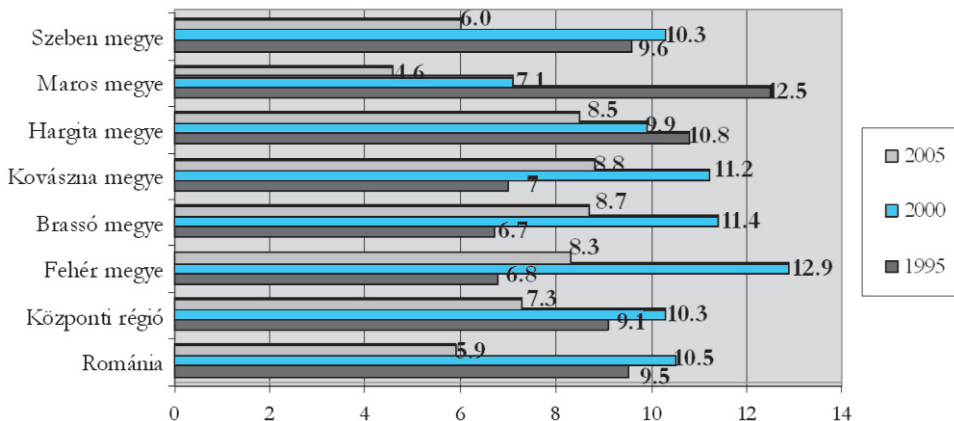
A GDP/fő aránynak legfontosabb növekedési tényezője a munkatermelékenység. 2000–2003 között a Központi régió munkatermelékenységének növekedési üteme 5,3% volt. Ez kevesebb, mint az országos átlag (5,6%), ami elsősorban Kovászna megyének tudható be, hiszen csupán csak 0,1%-os növekedést regisztráltak ebben a megyében. A régió belül Szeben a húzó megye (7,6%-os munkatermelékenységi növekedés), ami elsősorban a magas ingatlanügyletek és más vállalkozói szolgáltatások terén mutatkozó növekedésnek tudható be (38,2%). A munka termelékenységének alakulása az 1998–2004 közötti időszakban a régió belül növekedést mutat mindegyik megye esetében, viszont a GDP-hez hasonlóan Hargita megye termelékenysége folyamatosan alulmarad az országos és a régió átlagának.



Forrás: ADR Centru, 2006

3. ábra. A munkatermelékenység alakulása 1998–2004 között
(ezer lej/foglalkoztatott lakosság)

A munkanélküliségi adatokat figyelembe véve tapasztaljuk, hogy a régió belül ismételen éles eltérések észlelhetők. Az adatokból kiderül, hogy a legalacsonyabb munkanélküliségi ráta Maros megyét jellemzi (4,6%), ugyanakkor a Kovászna megyei munkanélküliség majdnem kétszeres (8,8%), úgyszintén a Hargita megyei munkanélküliség is (8,5%).

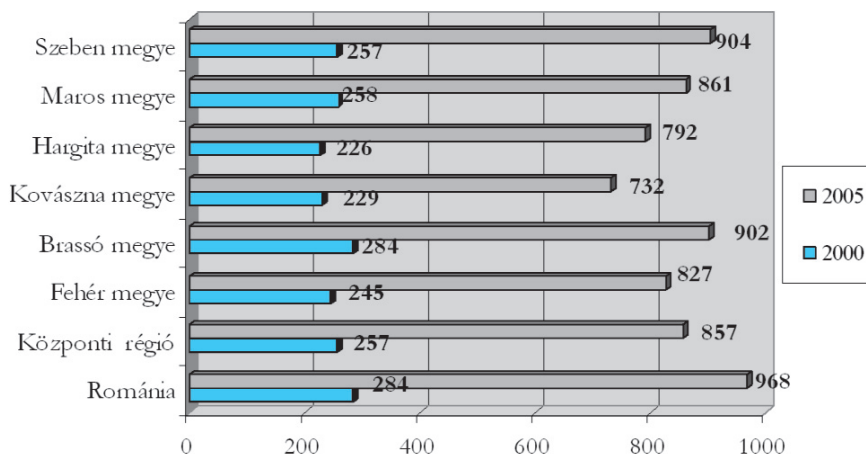


Forrás: saját számítás statisztikai adatok alapján, 2006

4. ábra. A munkanélküliségi ráta alakulása

A fenti mutatószámok mellett még érdemes megfigyelni, hogy az alkalmazottak átlagos *nominálbéreinek* értékei hogyan alakultak az elmúlt években az ország különböző részein, valamint konkrétan a Központi régió belül elhelyezkedő megyékben. Elmondhatjuk, hogy mindig is lényeges bérkülönbségeket lehetett észlelni a Központi régió belüli megyék között, amint az alábbi ábra is mutatja, már 2000-ben volt némi alulmaradás Hargita és Kovászna megyékben, viszont 2005-ben ez a különbség már lényegesen mérséklődött. Látható, hogy amíg Románia-szinten az átlagos nominálbér bruttó értéke 968 RON/fő, és a Központi régióra 857 RON/fő számított ki, addig Kovászna és Hargita (792 RON/fő) megyében ezek az értékek jóval alacsonyabbak. A Központi régió összes megyéjének az átlagos nominálbér bruttó értéke megközelíti a régiós vagy az országos szintet, kivéve ezt a két megyét. Hargita megyében közel 200 RON-nal kisebb átlagos bruttó nominálbéreket számoltak, mint az országos átlag. Ugyanez áll fenn, ha a nominálbérek nettó mértékét figyeljük meg, de a helyzet kissé drasztikusabb, hiszen ez az egyik legfontosabb bevételi forrása a népességnek, ami lényegesen meghatározza életminőségüket és fejlődési lehetőségeiket.

Az *export* a Bruttó Hazai Termék és a munka termelékenységével együtt egy másik fontos versenyképességi mutató, ami tulajdonképpen a gazdaság nyitottsági fokát jelzi. Az export/népesség aránya megmutatja a gazdaság alkalmazkodóképességét a

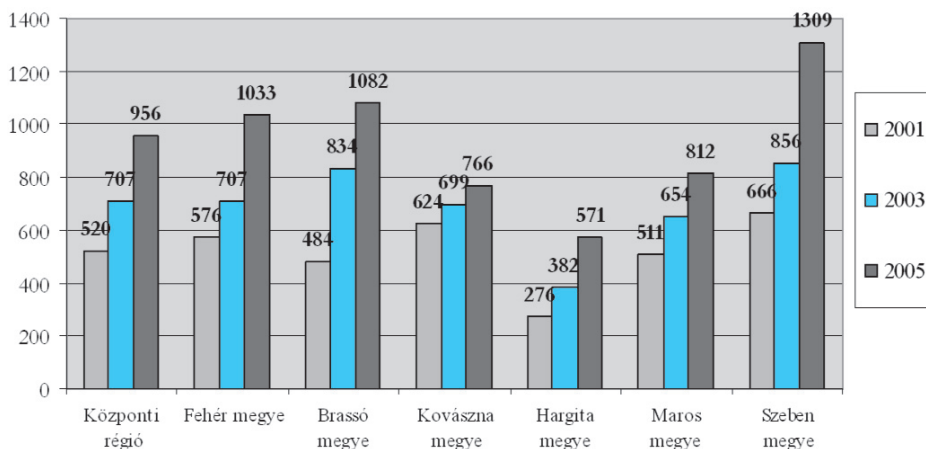


Forrás: saját számítás statisztikai adatok alapján, 2006

5. ábra. Az átlagos nominálbér bruttó értékei (RON/fő)

verseny feltételeihez viszonyítva. Minél nagyobb az export, annál rugalmasabban reagál a gazdaság a pillanatnyi igényekhez, elvárásokhoz, és ennek megfelelően képes a versenyben részt venni.

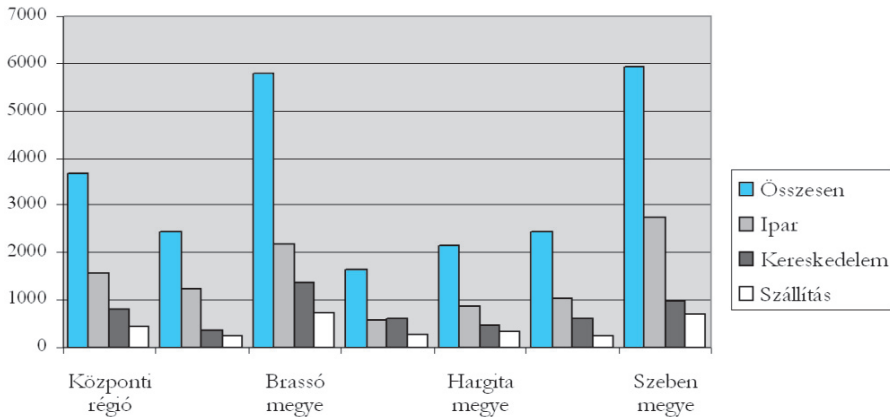
Az alábbi ábrából kiderül, hogy bár az export/fő arány folyamatosan növekedett az elmúlt évben régiószinten, de akár megyék szintjén is, ez az érték mégis Hargita megyében a legalacsonyabb. Annak ellenére, hogy Hargita megyében is az export 2001 és 2005 között megduplázódott, még mindig alulmarad a régió viszonylatában és a többi megyékhez viszonyítva is.



Forrás: saját számítás statisztikai adatok alapján, 2006

6. ábra. Az export/fő alakulása (EUR)

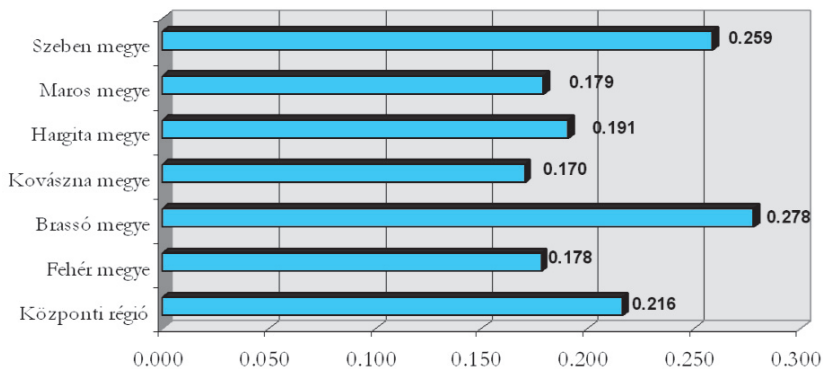
A következőkben azokat az adatokat elemezzük, amelyek a vállalati szférához kapcsolódnak, és amelyek nagy eltéréseket mutatnak a megyék szintjén. Ha a *befektetéseket* vizsgáljuk, azt láthatjuk, hogy a két vezető megye, Szeben, illetve Brassó, sokkal több befektetőt tudott vonzani, mint a másik négy megye, ebben a kontextusban szinte természetesnek tekinthető, hogy Kovászna megye a sorzáró és Hargita megye a második leggyengébb szereplő. A grafikonon csak azokat a szektorokat tüntettük fel, melyek az adott különbséget eredményezik az összbefektetések terén.



Forrás: saját számítás statisztikai adatok alapján, 2006

7. ábra. Befektetések (RON/fő)

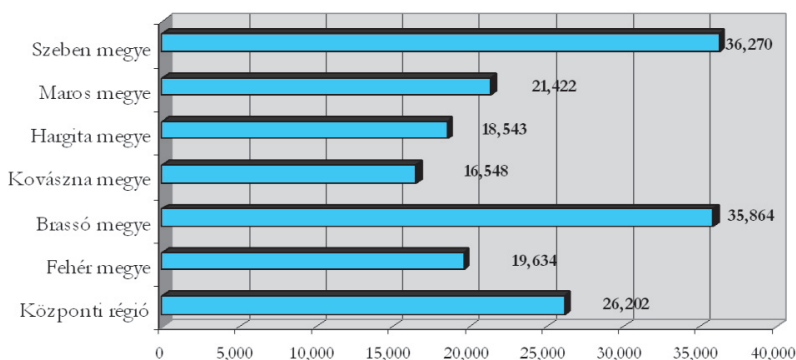
A lakossághoz viszonyított *foglalkoztatottak aránya* jobbnak tűnik Hargita megyében, ami nem azt jelenti, hogy a lemaradottságot különösen befolyásolná, mivel Hargita megyében a relatív alacsony foglalkoztatottság mellett az átlagbérek szintje igen alacsony. Kívülről jövő befektetések nélkül az önerő, a saját tőkeerő nem elegendő a változtatásokhoz.



Forrás: saját számítás statisztikai adatok alapján, 2006

8. ábra. Foglalkoztatottak egy főre

Kiegészítő mutatóként emeljük ki a *forgalomban* látható különbségeket, természetesen itt is az egy főre eső forgalommal számoltunk, mivel másképpen olyan nagyok a különbségek, hogy szinte nem is értelmezhető. Látható, hogy itt nagyon nagyok az eltérések a megyék között. Ez a helyzet alapvetően abból fakad, hogy Brassó és Szeben megyében sokkal nagyobb a vállalkozásokon belül azoknak a cégeknek a részaránya, amelyek nagy forgalmat bonyolítanak le, mint például a kereskedelmi jellegű cégek. Ugyanakkor azt is meg kell említenünk, hogy habár megyénk adottsága, a fakészlet aránya relatív magas, mégis a cégek által lebonyolított forgalom aránya messze a Brassó és Szeben megyei hasonló jellegű cégek forgalma alatt marad.



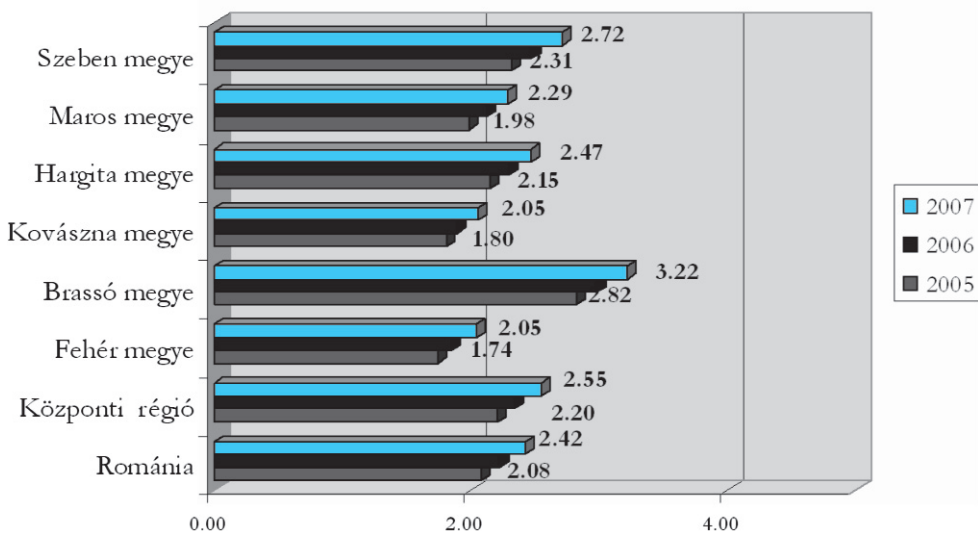
Forrás: saját számítás statisztikai adatok alapján, 2006

9. ábra. Forgalom (RON/fő)

Az aktív vállalkozások számának alakulását elemezve, a Hargita megyében működő vállalkozások száma az elmúlt években növekedési tendenciát mutat, habár a régió belül az arányuk nem változott. A Hargita megyében működő vállalkozások a 2005–2007-es időszakban a régióban működő vállalkozásoknak 12,5%-át teszi ki. A vállalatok száma szerint Hargita megye az ötödik helyen áll, megelőzve Kovászna megyét. A vállalatok tevékenységi területek szerinti megoszlásában, mind Romániában (40,67%), mind a Központi régióban (36,62%) és Hargita megyében (36,62%), a legmagasabb arányt a kereskedelmi tevékenység teszi ki.

Ha a 100 főre jutó vállalkozások számát elemezzük, akkor ez az arány Kovászna megyében a legalacsonyabb és Brassó megyében a legmagasabb, amely meghaladja nemcsak a régiós arányt, hanem az országost is. A gazdasági szféra dinamizmusa ismételten rámutat arra, hogy a régió belül melyek a húzó megyék.

Röviden összefoglalva Hargita megye vállalkozásainak elemzését megállapíthatjuk, hogy a befektetések terén nagy lemaradás észlelhető, főleg az ipar, a kereskedelem és a szállítás terén. A cégek jövedelmezőségét, illetve a forgalmat elemezve elmondhatjuk, hogy ebben az esetben is az elemzett megye messze lemarad a két vezető megye mögött. Elgondolkodtató tény, hogy az egyre rosszabb gazdasági mutatók, a régió belüli egyre nyilvánvalóbb leszakadás mellett a megyének juttatott ál-



Forrás: saját számítás statisztikai adatok alapján, 2008

10. ábra. A vállalatok számának alakulása (100 főre jutó vállalkozások száma)

lami támogatások folyamatosan csökkentek, azok a megyék kaptak nagyobb támogatást, amelyek jobb gazdasági teljesítménnyel rendelkeztek. Kovászna megye helyzete még drámaibb, minden általunk elemzett mutatóban rosszabb teljesítményt nyújt, s az állami támogatások is ebbe a megyében jutnak el legkevésbé.

A gazdasági növekedést akadályozó tényezők között a szakirodalom számos tényezőt felsorol, amelyekben a megyére is szinte kivétel nélkül ráismerünk:

- diverzifikációra képtelen ipari struktúra;
- gazdasági szolgáltatások korlátozott köre;
- munkaerő egyoldalú szakképzettsége;
- technológiaigényes termékek, nagy hozzáadott értékű termékek szűk köre;
- közszektor és a privát szféra alacsony együttműködési szintje;
- szolgáltatások alacsony aránya;
- nem megfelelő infrastruktúra;
- különböző ágazatok alacsony versenyképessége, termelékenységé.

Ezen gazdasági fejlődést akadályozó tényezők elhárításában kell a helyi, megyei és regionális szintű vezető intézményeknek egy összehangolt gazdaságfejlesztő programot létrehozniuk, forrásokat rendelve hozzá azért, hogy a regionális egyenlőtlenségek csökkenjenek, amelyek eredményét a fentebb felvázolt mutatók pozitív változásaiban, az életvitel változásában is érzékelni lehessen.

Fontos kiemelni, hogy a lakossághoz viszonyított adatokat elemeztük. Amennyiben csak a makroadatokat vizsgáljuk, akkor nehezen értelmezhető grafikonokat

kaptunk volna, hiszen számszerűen, egy főre való vetítés nélkül nagyon nagyok a különbségek, grafikonok szintjén nem is értelmezhetők. Rögtön felvetődik a kérdés, hogy melyek azok az adottságok, amelyek ilyen nagy területi különbségeket okozhatnak, illetve hogy helyi, illetve megyei gazdaságpolitikák szintjén ez kezelhető-e. Tény, hogy Brassó megye logisztikai szempontból központi stratégiai fekvése számos előnyt nyújt, Szeben megye szintén relatív központi fekvésű. Mindkét megyeszékhely jelentős egyetemi, oktatási központ, de nemcsak egyetemi, hanem a középszakképzés terén is megfelelő szakemberekkel tudja ellátni az odatelepedő vállalatokat. A lakosság aránya is sokkal nagyobb, s így a munkaerő-kapacitás is jobb, továbbá nagyobb a fogyasztók aránya is.

Gazdaságpolitikai szempontból viszont azt lenne érdemes megvizsgálni, hogy az adminisztratív keretek Hargita megyében elég rugalmasak-e, segítik-e megfelelőképpen a vállalkozások működését, vagy inkább akadályozzák azt. Megyei és települési szinten együttműködve ki kellene alakítani egy olyan vállalkozásbarát környezetet, amely a befektetőket vonzza.

Az alábbiakban a gazdasági válságra való érzékenységét fogjuk elemezni megyei és regionális szinten egy, a *Capital* című gazdasági folyóiratban megjelent cikk nyomán. A cikk szerzői (Razvan Amariei, Mirona Hrițcu) a megyék érzékenységét a gazdasági válságra a következő mutatók szerint ítélik meg: nagy vesztesei lehetnek a válságnak azok a megyék, amelyekben már a válság kezdete óta (2008. október 1.) nagy volt a munkanélküliség, a hitelek és az exportra termelő ipar aránya, alacsony befektetési szinttel rendelkezett. Veszélyeztetettnek tekintik még a monoindusztriális térséget, illetve a nem megfelelően diverzifikált gazdasági struktúrával rendelkező megyéket, azokat a megyéket, ahol a betöltetlen állások aránya alacsony volt. Az illető cikkben azok a megyék kerültek a kevésbé veszélyeztetett megyék sorába, ahol nagy a mezőgazdaság részaránya és kicsi az export aránya, ahol tulajdonképpen fejletlen a gazdaság, a cikk szavaival élve „törzsies” szinten van a gazdaság. A másik véglet a nagy export piacokra termelő megyék, ahol a megye GDP-jének nagy arányát kiszámú vállalat termelése adja. Ebben a tekintetben a Központi régió elég veszélyeztetett helyzetben van, akárcsak Hargita megye. Ilyen szempontból a tanulmányban felvázolt gyengeségeink egy része erősségként van értékelve (export alacsony szintje, nagy ipari termelést megvalósító vállalatok hiánya), ugyanakkor a megye minden más gyenge pontja mélyíti a gazdasági válságra való érzékenységet (turisták alacsony száma, alacsony termelékenység és jövedelemszint, kiegyensúlyozatlan gazdasági szektor). Azt is meg kell említenünk, hogy hiába fog részarányosan kisebb visszaesést regisztrálni Hargita megye, a fejlettségbeli elmaradottságok miatt sokkal nehezebben tud reagálni a válságos gazdasági kihívásaira. Azt is meg kell említenünk, visszacsatolva a megyénk elemzéséhez, hogy a helyzetünket az állami támogatások és befektetések kis aránya sem fogja javítani, azok a megyék vannak jobb helyzetben, ahol nagy infrastrukturális beruházásokra van lehetőség.

Kulcsszavak: vidékfejlesztés, régiófejlesztés, versenyképesség, gazdasági mutató

Irodalomjegyzék

Benedek J. 2006. *Területfejlesztés és regionális fejlődés*. Cluj. Presa Universitară Clujeană.

Csutak István 2007. *Új? Regi? Jó? Alutus* Kiadó, Csíkszereda.

Horváth Gyula 2001. *Regionális támogatások az Európai Unióban*. Osiris Kiadó, Budapest.

Horváth Gyula 2003. *Európai regionális politika*. Dialog Campus Kiadó, Budapest–Pécs.

Lengyel I. 2003. Globalizáció, területi verseny és versenyképesség. In: Süli-Zakar, I. 2003.

A terület- és településfejlesztés alapjai, 163–180. Budapest–Pécs, Dialóg–Campus.

Dr. Kerekes J. – Mezei G. 2000. Gazdasági Régiók Romániában. In: *Területi statisztika. A központi statisztikai hivatal folyóirata*, 3. (40.) évfolyam 2. sz.

Razvan Amariei – Mirona Hrițcu 2009. Harta vulnerabilității la criză arată cod roșu în 27 de județe, *Ziarul Capital*, 25 Martie 2009.

Vincze M. 2000. *Régió- és vidékfejlesztés Romániában*. Elmélet és gyakorlat. Presa Universitară Clujană, Kolozsvár.

Határon túli magyar pályázati, fejlesztési szakemberek munkaerő-piaci helyzete című kutatás – Románia: helyzetértékelés – Hídvégi Mikó Imre Kutatóintézet Alapítvány

Institutul Național de Statistică, *Statistică teritorială*, 2006

Planul de Dezvoltare Regiunea Centru 2007–2013

Green Book – A Zöld Könyv – Regional Development Policy in Romania -1997

[http://www.capital.ro/index.php?section=articol&screen=index&id=117887&newsletter](http://www.capital.ro/index.php?section=articol&screen=index&id=117887&newsletter_link=1&utm_source=newsletter_saptamanal&utm_medium=email)

www.alba.insse.ro

www.brasov.insse.ro

www.harghita.insse.ro

www.mures.insse.ro

www.sibiu.ro