

Név földrajz és etimológia

Mutatvány a Történeti magyar családnév atlasz lexikális térképlapjaiból¹

1. A családnevekhez kapcsolódó névföldrajzi kutatások terén újabban számos munka látott napvilágot, amelyek egyöntetűen hangsúlyozták az ilyen irányú vizsgálatok fontosságát és használhatóságát a nyelvészeti, a névtani és a kapcsolódó interdiszciplináris elemzésekben. Ezek a munkák jellemzően konkrét példák segítségével kívánták igazolni egy-egy nyelvészeti kérdés lehetséges megoldásait, vagy újabb elképzeléseket fogalmaztak meg.

A szinkrón családnév földrajzi vizsgálatok terén elsősorban Vörös Ferenc munkáit említhetjük, aki a Mai magyar családnév atlasz elektronikusan tárolt adatbázisának létrehozásával a 2009. január 1-jei állapot szerinti lakosság teljes névsorának előfordulási adatai alapján megyei és települési bontásban mutatja be a családnevek térbeliségét a mai ország határain belül (Vörös 2010a). Vörös ebből az anyagból több tanulmányt is publikált (elsődlegesen I. Vörös 2010b), illetve a közelmúltban közreadta a tízezer előfordulásnál gyakoribb 106 családnév térképlapjait, amelyekhez néhány fonetikai, morfológiai, morfoszemantikai, szemantikai és ortográfiai jelenségeket bemutató térképet is kapcsolott (Vörös 2014). Időközben a szerző az 1720-as országos összeírás névanyagát is elkezdte feldolgozni (véltétően a levéltári digitalizált anyagra építve), amelyből az 1910-es közigazgatási megyehatároka vetített történeti névföldrajzi kartogramokat hozott létre. Ezek közül a fenti kötetben megjelentette 16 gyakori családnév (*Somogyi, Budai, Szilágyi, Horvát, Tót, Balog, Kis, Nagy, Német, Kovács, Molnár, Pap, Papp, Szabó, Takács, Varga*) történeti névföldrajzi térképlapjait is.

2. A Történeti magyar családnév atlaszhoz (TMCsA.) kapcsolódó kutatások az elmúlt időszakban a fentiekkel párhuzamosan zajlottak. 2011-ben tájékoztatást adtunk a munkálatokról és tervekről (N. Fodor–F. Lánicz 2011), egyúttal rávilágítottunk a történeti anyag pozitívumaira és korlátaira, reflektálva a szinkrón névföldrajzi kutatásokra is. A névföldrajzi célú történeti személynévi adatbázis kiinduló alapjának az 1715-ös első országos összeírás névanyagát jelöltük meg mint olyan egységes és homogén korpuszt, amely a 18. század eleji névföldrajzi viszonyokat leginkább reprezentálni tudja, mivel statisztikai értékkel bíró adatmennyiséget tartalmaz a korabeli országterület kétharmadának adófizetésre kötelezett lakosságáról. Nyilvánvalóan nemcsak a történettudományi felhasználást korlátozzák az összeírás keletkezési körülményeinek bizonyos hiányosságai, hanem a névtani szempontú elemzést is megnehezítik (ilyen pl. Erdély, Horvát-Szlavónország, Bánság és Vas megye hiánya, bizonyos társadalmi csoport korlátozott képviselete az anyagban stb.). Ezt enyhítendő már akkor megjelöltük célként az adatbázisnak a teljes 1720-as (második) országos összeírással való kibővítését (N. Fodor–F. Lánicz 2011: 181; N. Fodor 2011: 98), amelynek digitalizált anyagát 2012-ben a Magyar Országos Levéltár a kutatás rendelkezésére bocsátotta. Az előzetes reményeink (ugyanis jóval terjedelmesebb anyagot feltételeztünk, hiszen az első adóösszeírás öt évvel későbbi megismétlésének éppen az volt a célja, hogy nagyságrendekkel több adófizetőt találjon az ország területén) nem váltak valóra. A közigazgatásilag különálló Erdélyre, valamint Horvát- és Szlavónországra továbbra sem terjedt ki az összeírás hatálya, de a Bánság 1718-ban történő visszafoglalása után joggal feltételezhető volt az ott élő lakosság számbavétele is. Vas megye adófizetői ugyan már megismerhetővé váltak az 1720-as összeírásban, viszont a Bánság területe továbbra is fehér folt maradt, mivel a terület összeírása – tudomásunk szerint – nem történt meg. A számadatok terén sem lett lényegi eltérés, hiszen az 1715-ös összeírás mintegy 165 000 névvel szemben az 1720-as összeírásban 178 500 név áll, a különbség hozzávetőlegesen Vas vármegye 14 ezres névállományának feleltethető meg. Így tulajdonképpen két, közel azonos nagyságú adatbázis összeállítására nyílt lehetőség. Ezek a források nyilván a korabeli Magyarország lakosságának csupán egy részét, nagyjából 4–4,5%-át foglalták magukban,² bővebb (pl. a nemességre is kiterjedő) számbavétel azonban nem áll rendelkezésünkre a 18. század elejéről és az azt megelőző évszázadokból,

¹ A tanulmány a Bolyai János kutatási ösztöndíj támogatásával készült.

² A történeti demográfiai kutatások legelfogadottabb számításait alapul véve nagyjából 3,8–4,3 millió főre becsülhetjük a történeti Magyarország lakosságát a 18. század elején (Wellmann 1989: 25, 39, 41; Pálffy 2009: 68). Vörös az 1720-as összeírás adófizetőinek arányát 6%-ra teszi, de a számítás alapját nem részletezi (2014: 29).

így ezen források – hiányosságaik ellenére is – jelentősen felértékelődnek a különböző célú kutató-sok számára.

A 18. század eleji személynevek forrásértéke abban áll, hogy ez az az időszak, amely egyfajta átmenetet jelent a természetes és a mesterséges családnévanyag között (l. Farkas 2003; N. Fodor 2012a). Előbbi kapcsán a magyar családnév 14–15. századi kialakulására gondolhatunk, míg utóbbi főként a családnév-változtatás 19–20. századi korszakát jelenti, amelyben a korábbi névkörpusz új (jelentős számban mesterséges) elemmel bővült (vö. Farkas 2010).

3. A 18. századi személynevek térbeliségének ábrázolásához egy adatbázis-kezelő szoftveren túl megfelelő alaptérképre is szükség van, amely lehetővé teszi az adatok hiteles megjelenítését. Mivel az adófizetők összeírása a közigazgatási egységek (vármegyék, kerületek, szabad királyi városok) szerint történt, a korabeli viszonyok figyelembevételével mindenképpen kívánatos volt. Noha tudjuk, hogy a nyelvi folyamatok nem függenek a mesterségesen meghúzott közigazgatási határoktól, mégis más nyelvészeti munkákhoz (pl. a helynévfeldolgozásokhoz) hasonlóan most sem volt célravezető (praktikus okokból) ettől teljes mértékben függetlennedni. Ezzel kapcsolatban rögtön alapvető problémával kellett szembesülnünk, nevezetesen azzal, hogy a vizsgált időszakra nézve nem rendelkezünk olyan közigazgatási térképpel, amely a korabeli megye- és járáshatárokat megfelelően ábrázolná.³

A közigazgatási felosztás háromféle térképes megoldást eredményezhet: megyei, járási és települési alapú ábrázolást. A valóságos határvonalakat követő megyei bontást tekintettük továbbra is alapábrázolásnak. A települést viszont azért nem tartottuk célszerűnek, mert sok esetben a térképet áttekinthetetlené tette volna, mivel 1715-ben 7300, 1720-ban 7650 települési egység alapján kellene az adatokat megjeleníteni. Emellett a gyakorisági kimutatásnak sem lenne értelme, mivel a leggyakoribb családnév esetében is csupán egy-két előfordulással lehet számolni településenként. A megyei felosztás mellett ezért – véleményem szerint – a névadatok arányainak a kisebb járási közigazgatási egységek szerinti térképes bemutatása eredményesebben szolgálja a kutatás érdekeit.

Míg olyan térképet könnyen találunk, amely az ország megerendezés előtti megyefelosztását tartalmazza, a korabeli járáshatárokról viszont semmilyen ábrázolással nem rendelkezünk. A hiteles ábrázolás érdekében ezért saját alaptérképet készítettünk, amelyhez az összeírások járási felosztásait, ahol ez nem volt elérhető, más, közel egykorú vagy a századból fennmaradt forrásokat (pl. dézsmajegyzékeket, Bél Mátyás *Notitia Hungariae novae...* című munkájának megyeleírásait) használtunk fel. A hosszú időt igénybe vevő munka révén azonban olyan történeti földrajzi értékkel bíró alaptérkép született, amelyet többek között a történészek is eredményesen felhasználhatnak a magyar közigazgatás-történeti kutatásokhoz.⁴

4. Az alábbiakban a Történeti magyar családnévatalaszhoz kapcsolódó kutatási projekt etimológiai elemzésekhez történő felhasználhatóságát lexikális névföldrajzi térképlapok segítségével mutatom be. A hazai családnév-földrajzi kutatásokban a névföldrajzi térképlapok hasznosítása kétféle módon történhetett: egyrészt valamilyen nyelvészeti problematika kapcsán az érvelésben voltak kiegészítésként bevonva (l. pl. Vörös 2013; Farkas–Slíz 2011; N. Fodor 2012b); másrészt egy-egy kartogram önelvű elemzése vezetett valamilyen kérdés feltevéséhez és esetleges megválaszolásához (pl. Vörös 2010c; 2011 és további munkáit). Előbbi megoldás főként az etimológiai vizsgálatokra volt jellemző, utóbbi pedig a névföldrajz általánosabb hasznosíthatóságát volt hivatva példázni. Az alábbiakban a TMCsA. néhány térképlapja alapján az etimológiai elemzések sorát kívánom gyarapítani egy foglalkozáscsoport, illetőleg egy tájszó névföldrajzi példája segítségével.

³ Vörös Ferenc (2014) erre hivatkozva használja az 1910-es állapotokat megjelenítő országtérképet, amely az adatok megjelenítésében óhatatlanul is torzulást eredményez, hiszen az 1876 és 1881 között zajló megerendezés során a korábbi közigazgatási egységek (kerületek, vidékek, székek, szabad királyi városok) megszüntetésével gyökeresen átalakult Magyarország közigazgatási felosztása a korábbi évszázadokhoz képest. Fontos kérdés, hogy ilyen esetben a települések névadatai valóban a megfelelő közigazgatási egységekhez vannak-e hozzárendelve.

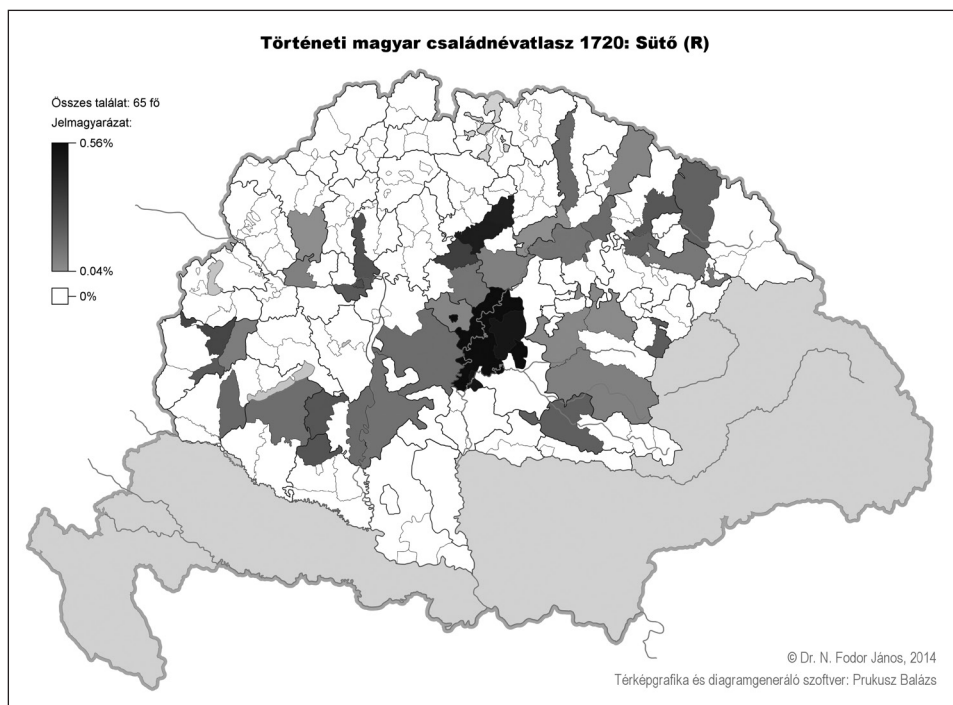
⁴ Ezúton mondom köszönetet Prukusz Balázs informatikusnak, aki a nyelvészeti szempontok maradéktalan figyelembevételével lelkiismeretesen elkészítette az adatbázis-kezelő programot, illetőleg a térképgrafikát. Megfelelő informatikai háttér nélkülözhetetlen a hasonló jellegű kutatások esetében, így fontos, hogy a technikai lehetőségek és a tudományos célú kívánalmak összhangba kerüljenek.

4.1. A foglalkozásra történő utalás minden európai nyelvben az elnevezett egyének egyik alapvető sajátosságjegyét jelenítette meg a személynevekben. Vannak olyan foglalkozások, amelyek a családnevek kialakulásának időszakában (magyar viszonylatban a 14–15. században) minden területen általánosak voltak (pl. *Kovács, Szabó, Varga*), és ezáltal a névadáskor legkézenfekvőbb motivációt adva gyakoriakká váltak, hiszen kevés olyan település volt a korabeli Magyarországon, ahol például a fenti alapvető szakmák képviselői ne lettek volna jelen. Más tevékenységek nem tartoztak a frekventáltak közé, sőt akadtak szép számmal valóban egyedi, ritka vagy specializált tevékenységet folytatók is (vö. pl. CsnSz. *Hímvarró, Képiró, Házkötő, Vízvesztő*). Az alábbiakban tárgyalt pékmesterség sem tartozott a gyakori foglalkozások közé, mivel a hagyományos paraszti életmód keretei között a kenyérsütés magától értetődő (természetes) tevékenység volt. A sütőipar „túlnyomórészt a városokban és mezővárosokban koncentrálódik és elsősorban gabonatermelést nem folytató rétegeket lát el” (MNL. *sütőipar*). Meg kell említenünk, hogy a magyar feudális állam kialakulásának idejére tehető a kenyér elterjedése Európa-szerte eleinte a legfelsőbb réteg körében, majd általánosan is. A sütőipar szakembereinek hazai jelenlétére már a 11. századból vannak adatok. A 14. századtól pedig már a céhekbe szerveződött hazai iparágak közé tartozik (MNL. *sütőipar*). A következő évszázadban a mesterség belső differenciálódása, a kenyér-, cipó-, zsemlye-, perecsütők és pogácsások elkülönülése is kimutatható. A mesterség szakosodását leginkább a családnevek tanúsítják (vö. CsnSz. *Cipós, Cipó[sütő], Kalács[sütő], Kenyér, Kenyérfonó, Kenyérsütő, Kenyeres, Lepény, Lepényes, Morványos* ’lakodalmi fonott kalács készítője’, *Perec, Pereces, Perecsütő, Pogácsa, Pogácsás, Pogácsasütő, Tésztás, Zsemle, Zsemlesütő*).

Magyar nyelven a korabeli pékeket *sütő*nek nevezték (TESz. *sütő*). A Felső-Tisza vidékén az 1401 és 1526 közötti időszakból 15 *Sütő* nevű egyénről találunk említést, mindannyian kisebb település lakói voltak (FTSznSz.). A *Kenyeres* családnéven 7 személyt említenek a források, e családnév azonban az ’egy kenyéren élők’ is megnevezhette (NySz.). Az ugoccai és szatmári *Pogácsás* nevű személyek vagy őseik ’omlós, kerek, apróbb süteményt v. kovásztalan kenyeret, lepényt készítő pékek’ voltak (TESz., FTSznSz.). Északkelet-Magyarország 15. századi anyagában a cipó-, perec- és zsemlyesütésre utaló nevek nem kerültek elő. Ami viszont még lényegesebb: egyáltalán nincs *Pék* családnévünk a vizsgált anyagban. Kázmér Miklós történeti családnévszótárában (CsnSz.) a *Sütő* ~ *Sitő* megkülönböztető név a 14. század első felétől kimutatható az ország egész területéről, a *Pék* azonban 1715 előtt mindössze 10 adattal szerepel. Családnévi előfordulásai 1480-tól adatolhatóak Hont és Pozsony megye, illetve Nagyszombat vidékéről.

A kronológiai, a gyakorisági és a területi különbségre a két szó eltérő eredete adja a magyarázatot. A mai köznyelvben szinte kizárólagos *pék* lexéma bajor-osztrák eredetű, és viszonylag kései átvételnek tekinthető. A német *beck*-ből a szöveleji *b* zöngétlenedése után alakult *peck* lexéma magánhangzójának időtartama a magyarba bekerülve a hangsúlyviszonyok miatt megnyúlt (ném. *beck* [~ *backen*] > baj.-osztr. *peck* ~ *pekch* > m. *pék*) (vö. TESz., EWUng.). A szót a TESz. a 16. század elejéről adatolja személynévként (1518: Johannes *Peek*), de – mint láttuk – a CsnSz. korábbi adatokat is ismer. Első magyar köznévi adata 1595-ből maradt fenn (vö. EWUng.). A *sütő* ezzel szemben az ugor alapnyelvi eredetű *süt* ige származéka (EWUng.). Első előfordulása, a személynévi *Sytew* (1343) köznévi előzményének jelentése bizonytalanul, az 1357-ből adatolt *Kenersytou* [kenyérsütő^u] hn. viszont már egyértelműen igazolja a ’pék’ jelentés meglétét a 14. században (TESz.).

Az írott források adatainak pontosabb értelmezéséhez hívhatjuk segítségül a névföldrajzi térképlapokat. A *Sütő* családnév 1715-ös kartogramja egyértelműen jelzi (1. ábra), hogy a lexéma általánosan elterjedt lehetett a családnevek kialakulásának idején a magyar nyelvterület egészén, annyi kitételrel, hogy a Tisza mentén számottevőbb gyakorisága mutatható ki. A *Pék* és helyesírási változatai (*Peck* ~ *Pek* ~ *Peek*) földrajzi jelenléte viszont egyértelműen a nyugati, főként német ajkú vidékekhez, illetve néhány szabad királyi város (Bazin, Nagyszombat, Selmechánya, Bélabánya, Pest, Lőcse) német lakosságához köthető (2. ábra, l. még 7. jegyzet). A *Pék* névalakról sajnos nem lehet egyértelműen eldönteni, hogy már magyar szóként lett családnévvé, vagy pedig bajor-osztrák névrendszer elemével van dolgunk (vö. DudenFn. *Beck*[e], *Peck*). A többi írásváltozat és főként a *Beck* hangtani variáns egyértelműen német lexémára utal, ezek csekély előfordulása szintén a fenti vidékekhez kapcsolható. A *Pék* TMCsA.-beli 45 névadata arról is tanúskodik, hogy a magyar–német nyelvi kontaktus eredményeként feltehetően Nyugat-Magyarország vegyes lakosságú területein, illetőleg a német többségű szabad királyi városok nyelvi kontaktus hatásai eredményeként válhatott a magyar szókészlet részévé, és innen terjedhetett el



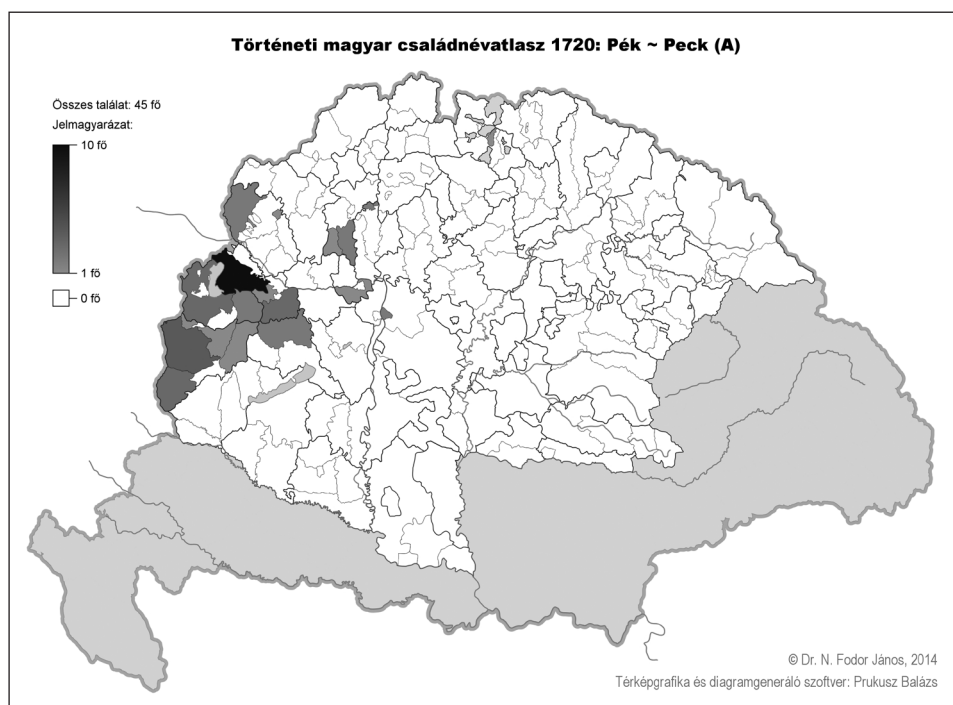
1. ábra. A Sütő családnév földrajzi tagolódása (1720)⁵

a magyar nyelvterület más vidékein is, alig két évszázad alatt kiszorítva a korábbi *sütő* szavunkat. (A 20. század második felében a *pék* már Erdély-szerte is általánosan elterjedt, csak két helyről van *kenyérsütő* adatunk – RMNyA. 1835. térkép).

Láthatóan a *pék* magyar nyelvbe való beágyazódása csak kezdeti stádiumban volt a 18. század elején, ha nem így lett volna, akkor legalább szórványosan máshol is meg kellett volna jelennie a tulajdonnévi származékoknak. A családnévek 14–15. századi kialakulása a névgyakoriságot (esetünkben a ritka előfordulást) magyarázhatná, de a teljes lexikai hiányt nem, mivel I. Ferenc rendeletéig (1814) a családnévek szabadon változhattak, így ha élt volna a szó más területen, akkor ennek személynévi megjelenését (legalább szórványosan) joggal várhatnánk.⁶ A fentiek tükrében megkockáztatható az a feltevés is, hogy a TESz. és a CsnSz. által idézett korai *Peek* nevek nem a magyar, hanem a német családnévrendszer részének tekinthetők.

⁵ Helyesírási változatok: *Sütő, Sutó, Sütő, Sütő, Sütő, Sütő, Sütő, Sutó*. Előfordulási arányok: Tiszai járás (j.) (Heves és Külső-Szolnok): 7 (0,56%), Nagykun terület: 2 (0,51%), Szentpéteri j. (Borsod): 3 (0,48%), Szendrői j. (Borsod): 2 (0,46%), Mátrai j. (Heves és Külső-Szolnok): 1 (0,32%), Kőszegi j. (Vas): 5 (0,3%), Esztergom szabad királyi város (szkv.) (Esztergom): 1 (0,26%), Báti j. (Hont): 4 (0,25%), Mecsekheáti j. (Baranya): 1 (0,24%), Tolnai j. (Tolna): 1 (0,24%), Felvidéki j. (Bereg): 2 (0,23%), Esztergomi j. (Esztergom): 2 (0,22%), Árokközi j. (Vas): 1 (0,22%), Krasznai j. (Kraszna): 1 (0,21%), Zarándi j. (Zaránd): 2 (0,2%), Alsó j. (Máramaros): 3 (0,19%), Szamosközi j. (Szatmár): 1 (0,19%), Kapornaki kisebb j. (Zala): 1 (0,17%), Kisvárdai j. (Szabolcs): 1 (0,16%), Varannói j. (Zemplén): 3 (0,16%), Földvári j. (Tolna): 1 (0,15%), Kecskeméti j. (Pest-Pilis-Solt): 3 (0,15%), Kaposi j. (Somogy): 2 (0,15%), Solti j. (Pest-Pilis-Solt): 1 (0,13%), Dadai j. (Szabolcs): 1 (0,13%), Tarnai j. (Heves és Külső-Szolnok): 1 (0,12%), Bányai j. (Szatmár): 1 (0,11%), Kemenesaljai j. (Vas): 1 (0,1%), Ónodi j. (Borsod): 1 (0,08%), Belényesi j. (Bihar): 2 (0,08%), Szigeti j. (Komárom): 1 (0,08%), Ungvári j. (Ung): 1 (0,07%), Jász terület: 1 (0,07%), Sárretyi j. (Bihar): 1 (0,06%), Érmelléki j. (Bihar): 1 (0,05%), Nyitrai j. (Nyitra): 1 (0,04%), Hegyaljai j. (Zemplén): 1 (0,04%).

⁶ Ebben az esetben persze a migráció lehetőségével is számolni kell, tehát önmagában a név nem tanúskodna a községi lexéma meglétéről, a hiány viszont a fentiek alapján mindenképpen árulkodó.



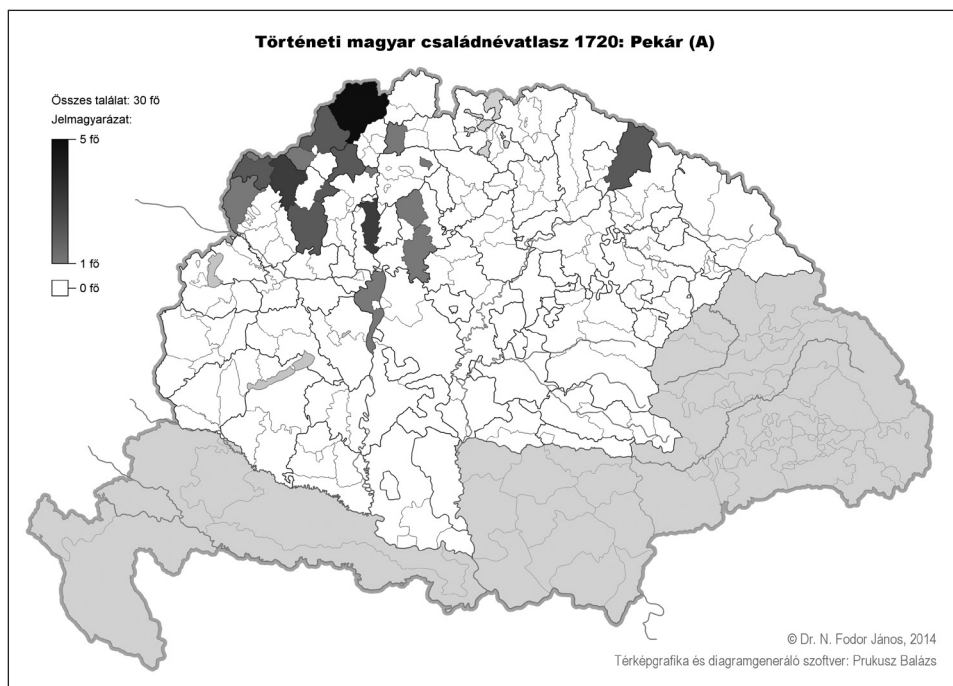
2. ábra. A Peck ~ Pék családnév földrajzi tagolódása (1720)⁷

A témához kapcsolódva nézzük meg a szlovák *Pekár* családnév térképlapját 1720-ból (3. ábra). A 'pék' jelentésű szó (DudenFn. *Pekar*) szintén a német lexémára vezethető vissza, így nem lepődünk meg azon, hogy a családnév a szlovák nyelvterület nyugati vidékein jellemző inkább, viszont a csekély előfordulás és a korlátozott földrajzi kiterjedés a magyarhoz hasonló folyamatokat idéz elénk, annyi különbséggel, hogy itt a névalak már egyértelműen szlávznak minősíthető, míg a *Pék* írásváltozatai esetében az etimológiai magyarázat – mint láttuk – nem magától értetődő.

4.2. A TMCsA. lexikai térképlapjai közül a továbbiakban egy tájszó, a *cibere* családnév földrajzi tanulságait ismertetem. A szó a 16. században 'savanyú levesféle' jelentésben már biztosan része volt a szókészletünknek (TESz.).⁸ A tájszóról tudjuk, hogy a Dunától keletre (volt) jellemző (ÚMTsz.), Erdélyben a *cibre* alakváltozata is él(t), de itt 'moslék' jelentésben is előfordult (SzNySz. 330; l. még. a SzT. és a CsnSz. *Cibere* erdélyi családnévi előfordulásait). A dunántúli területeken a levesféle megnevezésére a *keszőce*, a középső palóc vidéken a *kisze* szinonimák voltak használatosak (MNL. *erjesztett gabonale*). Az északkeleti–keleti területeken ismert a 'félíg főtt, híg szilvalekvár' jelentés is (TESz.), sőt a 20. században bizonyos vidékeken (pl. Szatmárban) inkább ez utóbbi értelemben volt használatos a tájszó (SzamSz.). A két fogalom megkülönböztetését esetenként a *cibereleves* : *cibere* alaki elkülönüléssel oldották meg a nyelvhasználók (vö. pl. DCSz., SárrTsz.).

⁷ Helyesírási változatok: *Pek, Pék, Peck, Peck, Pékk, Pékk*. Előfordulások: Lajtán túli j. (Moson): 10, Szombathelyi j. (Vas): 4, Tótsági j. (Vas): 3, Pusztai j. (Győr): 3, Felső j. (Sopron): 3, Rábaközi j. (Sopron): 2, Lévai j. (Bars): 2, Pest szkv. (Pest-Pilis-Solt): 2, Hegyentúli j. (Pozsony): 2, Felső j. (Veszprém): 2, Selmechánya szkv. (Hont): 2, Bélabánya szkv. (Hont): 2, Bazin szkv. (Pozsony): 1, Lőcse szkv. (Szepes): 1, Kemenesaljai j. (Vas): 1, Verebélyi j. (Bars): 1, Nagyszombat szkv. (Pozsony): 1, Tótközi j. (Győr): 1, Esztergomi j. (Esztergom): 1, Kőszegi j. (Vas): 1.

⁸ Korábról csupán egy kérdésesen ide sorolható tulajdonnévi (állatnévi!) adata ismert (1475: „Vnam vaccam nomine *Chibere*” – Oklsz.).



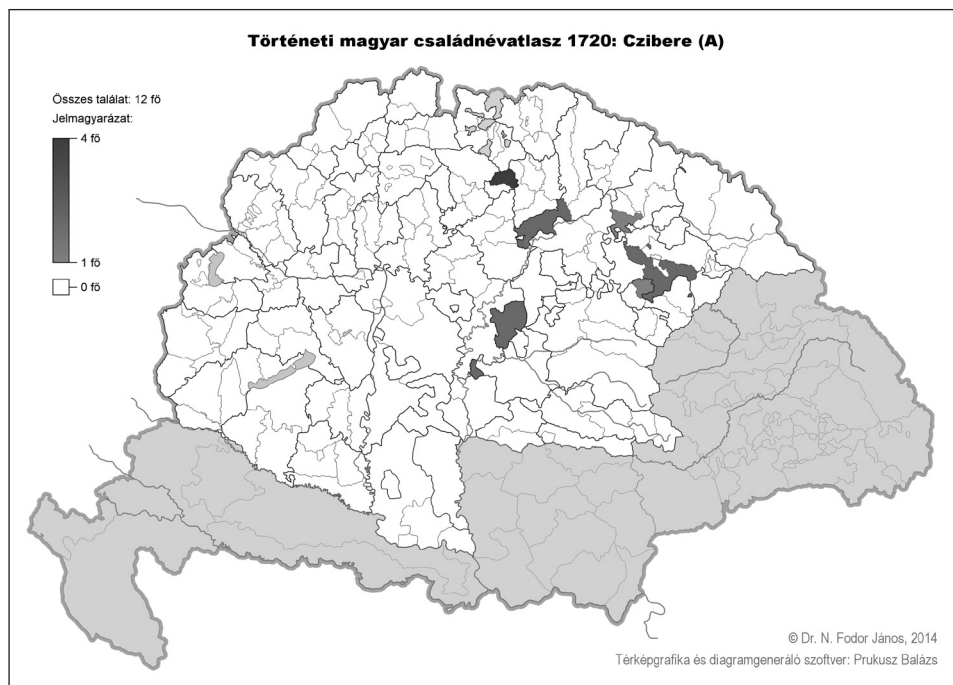
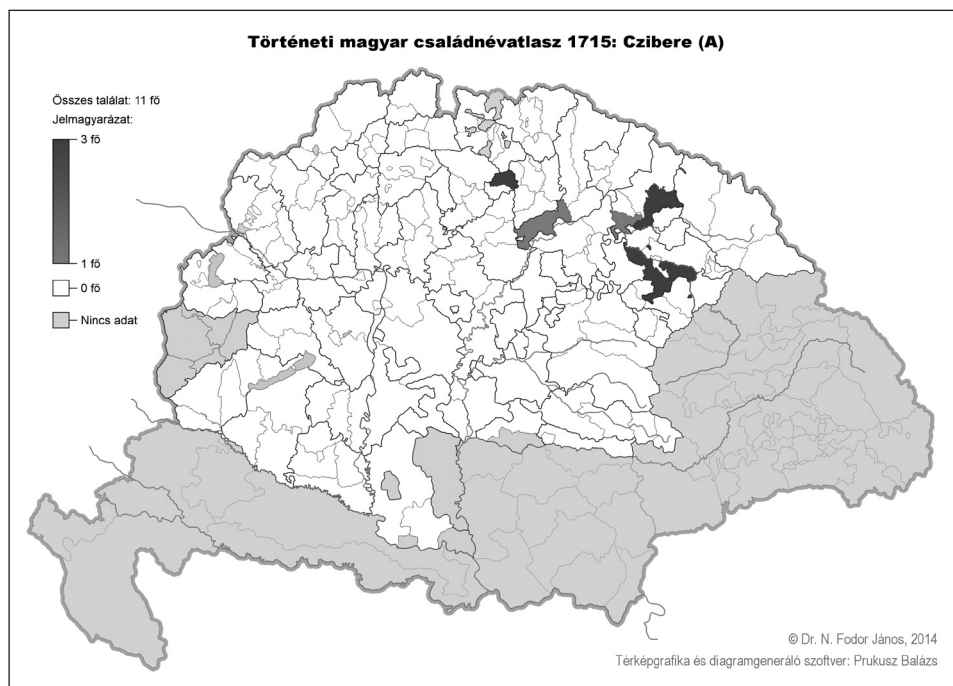
3. ábra. A Pekár családnév előfordulásai (1720)⁹

A TESz. és az EWUng. szerint a szó eredete vitatott, mivel több számba vehető lehetőség is adódik az etimológiai magyarázatra. 1) Az EtSz. szerzői a magyar onomatopoeitikus *cafai* családjába tartozó *cefre* elkülönült alakváltozatának tartották. A szemantikai magyarázat szerint „a fővés közben hallott bugyborékoló, szörcsögő, pöfögő hang adott alapot e jelentések kifejlődéséhez” (TESz., I. még EWUng., ESz.). 2) A Simonyitól származó másik magyarázat (Simonyi 1916: 257) szlovén (esetleg szerbhorvát – TESz.) eredetet feltételez (< szln. *cibora* ~ *cibara* ’kőkényszilva’; sz.-horv. N. *cibara* ~ *cibora* ’kőkényszilva’). A szlovén és szerbhorvát lexéma német előzményei a bajor-osztrák *ziebern* ’kőkényszilva’, a sváb *zipper* ’aprószemű szilva’ vagy a német T. *zeiber* ’zöld szilvafajta’ lehetnek. Ebben az esetben a jelentések közül a ’híg, félig főtt szilvalekvár’ lehetett az elsődleges, ebből fejlődött a ’savanyú leves’ jelentés (TESz., ESz.). 3) Hajdú Mihály a fenti magyarázatok mellett felveti a német névkölcshözés lehetőségét a családnevek esetében. Szerinte a középfelnémet *zibolle* ’hagyma, hagymácska’ szóból a német nyelvben alakultak ki a *Zibel* ~ *Ziebel* ~ *Zibele* családnevek (I. még DudenFn. *Zibell*, *Ziebell*, *Zieboll*), amelyek ’hagymatermesztő’ vagy ’hagymakedvelő’ névadási indíték alapján váltak az elnevezettek tulajdonnévévé. Ezek a családnevek a németek (főként a svábok) 18. századi tömeges betelepítésével kerültek Magyarországra, némelyikük alakilag is beolvadt a magyar névrendszerbe egybeesve a korábbi magyar *Cibere* családnévvel (CsnE.).

A felmerült etimológiai magyarázatok körüli bizonytalanság feloldásához segítségül hívhatók a *Cibere* 1715-ös és 1720-as családnév földrajzi térképlapjai (4. ábra). Annak ellenére, hogy 1715-ben mindössze 11, 1720-ban 12 *Cibere* családnév szerepel a korpuszban (az alakváltozatokkal együtt),¹⁰

⁹ Helyesírási változatok: *Pekár*, *Pekar*. Előfordulások: Felső j. (Trencsén): 5, Vágújhelyi j. (Nyitra): 3, Selmeci j. (Hont): 3, Bajmóci j. (Nyitra): 2, Szokolcai j. (Nyitra): 2, Ungvári j. (Ung): 2, Nyitrai j. (Nyitra): 2, Középső j. (Trencsén): 2, Szokolca szkv. (Nyitra): 1, Pilisi j. (Pest-Pilis-Solt): 1, Breznóbánya szkv. (Zólyom): 1, Nyugati j. (Liptó): 1, Körmöcbánya szkv. (Bars): 1, Alsó j. (Trencsén): 1, Szécsényi j. (Nógrád): 1, Losonci j. (Nógrád): 2, Hegyen túli j. (Pozsony): 1.

¹⁰ Helyesírási alak: *Czibere*. Előfordulások: 1715: Tiszaháti és Felvidéki j. (Bereg): 4, Felső j. (Torna): 3, Krasznaközi j. (Szatmár): 3, Hegyaljai j. (Zemplén): 1 előfordulás; 1720: Felső j. (Torna): 4, Hegyaljai j. (Zemplén): 2, Nagykun kerület (Karcag): 2, Krasznaközi j. (Szatmár): 2, Tiszaháti j. (Bereg): 1, Tasnádi j. (Közép-Szolnok): 1.



4. ábra. A Cibere név előfordulásai 1715-ben és 1720-ban

a földrajzi kiterjedés mindenképpen figyelembe veendő információkat hordoz, annál is inkább, mivel sem a MNyA., sem a RMNyA. nem tartalmazza a fenti közső nyelvöldrajzi térképlapját.

A kartogramok megerősítik a családnév északkeleti eredetét, és egyben jól mutatják a közső előzmény nyelvöldrajzi elhelyezkedését a magyar nyelvterületen. Sajnos Erdély családneveiről a TMCsA. nem ad tájékoztatást, de tudjuk, hogy a 16–17. században itt is előfordult a *Cibere* családnév (vö. CsnSz., Szt. *cibere*).¹¹ Ha a névadás alapját keressük, akkor mindenképpen a köznévi jelentésből kiindulva valamilyen belső tulajdonság (gyakori szomorú, letargikus állapot?) metaforikus megnevezésére (vö. Murádin 2005: 124), esetleg az ételt (levest, lekvárt) kedvelő személy tulajdonságjegyére gondolhatunk. Emellett figyelembe veendő a Szt. által megadott 'hitvány, aljas' jelentés is.

A névföldrajzi adatok tükrében a lexéma eredete más megvilágításba kerülhet. A felsorolt három etimológiai magyarázati lehetőség közül a magyar onomatopoeitikus eredet ugyan teljesen nem vehető el, de más magyarázatok tükrében – főként a jelentéstani és a hangalaki összefüggések bizonytalansága miatt – kevésbé tűnik valószínűnek. A CsnE. által felvetett német családnévi előzmények kronológiai okokból a magyar családnév létrejöttében nem játszhattak szerepet, a 'hagyma, hagymácska' jelentésű kfn. *zibolle* szóból való eredetmagyarázat természetesen fel sem merülhet. Az azonban nem zárható ki, hogy a későbbi századokban egy-két esetben a német név hangalakja beolvadt a magyar *Cibere* családnévbe.

A három magyarázat közül legnagyobb valószínűsége mind fonetikai, mind szemantikai szempontból kétségtelenül a szlovén (esetleg szerbhorvát) eredetnek lehet. Az, hogy ennek ellenére a TESz. (és nyomában az ESz.) bizonytalannak és vitatott eredetűnek minősíti, indoklás nélkül marad. Elképzelhető, hogy éppen a nyelvöldrajzi bizonytalanság volt az, ami a magyarázatot – tegyük hozzá utólag: joggal – megkérdőjelezte. A dunántúli nyelvjárásokban való hiányt ugyanis mindenképpen magyarázni kellett volna, hiszen annak kicsi a valószínűsége, hogy a nyelvterület olyan vidékére jut el egy idegen eredetű lexéma, ahol az átadó nyelv (jelen esetben a szlovén vagy esetleg a szerbhorvát) és az átvevő nyelvjárás (leginkább az északkeleti–keleti nyelvjárások) között nyelvi kontaktus nem áll fenn. Nem tudunk ugyanis arról, hogy nagyobb tömegekben érkeztek volna a fenti népcsoportok képviselői a családnév előfordulási helyeire a közső 16. századi megjelenése előtti időszakban (és tegyük hozzá: utána sem).

Tudjuk, hogy a szlovén és szerbhorvát szavak a német nyelvből származtak. Ezt a lehetőséget a magyar szó eredeténél is érdemes figyelembe venni, hiszen a középkori Magyarország területén több helyen is éltek olyan német népcsoportok, akik révén több fogalom német megnevezése is bekerült a magyar nyelvbe (pl. *hóhér*; *céh*, *cégér*; *erkély* stb.). A két többségi német területen kívül (Szepesség, erdélyi Királyföld) az Árpád-korban más vidéken is megtelepedtek, majd többnyire beolvadtak a magyarságba német etnikai csoportok. A családnév előfordulási helyein (pl. Bereg megyében, Ugocsában és Szatmárban) ismerünk Árpád-kori német (szász) telepeket (l. pl. Beregszász, Németi [Szatmárnémeti része], Felszász, Nagyszász stb.) (vö. Rácz 2011: 86–111, 148–60; Szabó 1937: 43–54; Maksai 1940: 69, 72). Nem elképzelhetetlen, hogy éppen az itt élő német ajkú, majd elmagyarosodó közösségek lehettek a szilvafajta elnevezésének közvetítői. Ebben az esetben a táj szó korai ómagyar kori átvételnek tekinthető. Az, hogy a forrásokban csak az ómagyar kor második felében jelenik meg, a ritka jelentéssel könnyen magyarázható. Az mindenesetre elgondolkodtató, és a fenti okfejtést erősíti, hogy legelső családnévi előfordulása (a TESz. adatánál korábbról) 1457-ből a (Szatmárnémetihez 20 km-re fekvő) Szamos menti Ungalorsól maradt fenn (két adatban). 1458–1490-ben az előbbtől 10 km-re található Gyügyén említenek hasonló nevű személyt (CsnSz., Maksai 1940: 109). Végignézve a CsnSz. kb. kéttucatnyi névadatát, az 1720 előtti előfordulások főként Szatmár, Ugocsa és Abatúj megyékhez, illetve Erdélyhez köthetők.¹²

¹¹ A romániai telefonkönyvben mindössze 12 *Cibere* névadatot találunk. (Az előfordulások helye: a Szatmár megyei Avasfelsőfalu, Krasznabéltek, Szatmárnémeti, Szatmáruddvari, Krasznabéltek és a Máramaros [egykor Szatmár] megyei Nagybanya). Murádin László gyűjteményében, amely a magyar tannyelvű középiskolákban 1994 és 2002 között végzett 51984 tanuló nevét tartalmazza, a családnév egyszer fordul elő a származás helyének megjelölése nélkül (2005: 34, 62). A *Czibre* névforma a felhasznált forrásokban nem adatolható.

¹² Itt jegyzem meg, hogy a CsnSz.-ban az 1720-as összeírás Baranya megyei anyagából citált *Michaël Cibere* adata sem a TMCsA. adatbázisában, sem pedig a Kázmér által hivatkozott lapszám alatt az 1720-as (és az 1715-ös) összeírás eredetijében sem volt fellelhető.

5. A fenti áttekintéssel azt kívántam igazolni, hogy egy százezres nagyságrendű, egységes szempontok alapján összeállított személynévi adatbázis nemcsak névtani, hanem egyebek mellett nyelvtörténeti (szótörténeti, etimológiai) vizsgálatokhoz is segítségül hívható. Természetesen arról nincs szó, hogy a névföldrajz a korábbi tudományos eredményeket gyökeresen megváltoztatná, de a bizonytalan, problematikus kérdések megoldásában egyfajta új szempontként érdemes az elemzési módszerek közé ezt is beiktatni és a kartogramok tanulságait a következtetések levonásakor figyelembe venni.

SZAKIRODALOM

- CsnE. = Hajdú Mihály: *Családnevek enciklopédiája. Leggyakoribb mai családneveink*. Tinta Kiadó, Budapest, 2010.
- CsnSz. = Kázmér Miklós: *Régi magyar családnevek szótára XIV–XVII. század*. Magyar Nyelvtudományi Társaság, Budapest, 1993.
- DCSz. = Kálnási Árpád: *Debreceni civis szótár*. Debrecen, 2005.
- DudenFn. = Rosa und Volker Kohlheim: *Duden Familiennamen. Herkunft und Bedeutung von 20.000 Nachnamen*. 2. Auflage. Mannheim – Leipzig – Wien – Zürich, 2005.
- EtSz. = Gombocz Zoltán – Melich János: *Magyar etymologiai szótár I–XVII. füzet*. Budapest, 1914–1944.
- ESz. = Zaicz Gábor (főszerk.): *Etimológiai szótár*. Tinta Könyvkiadó, Budapest, 2006.
- EWUng. = Benkő Loránd (főszerk.): *Etymologisches Wörterbuch des Ungarischen I–III*. Budapest, 1993–1997.
- Farkas Tamás 2003. A magyar családnévanyag két nagy típusáról. *Magyar Nyelv* 99: 144–63.
- Farkas Tamás 2010. A magyar családnévanyag fogalma és struktúrája. *Magyar Nyelvjárások* 48: 59–75.
- Farkas Tamás – Slíz Mariann 2011. Német népcsoportokra utaló családnevek Magyarországon. *Német, Szász, Bajor, Sváb*. In: Vörös Ferenc (szerk.): *A névföldrajz II. Családnév – helynév – kisebbségek*. Savaria University Press, Szombathely, 67–80.
- N. Fodor János – F. Lánicz Éva 2011. A Történeti magyar családnévátlasz előmunkálatairól. *Névtani Értesítő* 33: 175–90.
- N. Fodor János 2011. Név és etnikum összefüggésének névföldrajzi vonatkozásai a Történeti Magyar Családnévátlasz példaanyagában. In: Vörös Ferenc (szerk.): *A névföldrajz II. Családnév – helynév – kisebbségek*. Savaria University Press, Szombathely, 95–108.
- N. Fodor János 2012a. A természetes személynévadásról. *Magyar Nyelvjárások* 50: 37–50.
- N. Fodor János 2012b. Megjegyzések népnévi eredetű tulajdonneveinkről. *Névtani Értesítő* 34: 179–91.
- FTSzSz. = N. Fodor János: *A Felső-Tisza-vidék kései ómagyar kori személyneveinek szótára (1401–1526)*. Magyar Névtani Értekezések 3. Budapest, 2010.
- Maksai Ferenc 1940. *A középkori Szatmár megye*. Település- és Népiségtörténeti Értekezések 4. Budapest.
- MNL. = Ortutay Gyula (főszerk.): *Magyar néprajzi lexikon*. Akadémiai Kiadó, Budapest, 1977.
- MNyA. = Deme László – Imre Samu (szerk.): *A magyar nyelvjárások atlasza I–VI*. Budapest, 1968–1977.
- Murádin László 2005. *Erdélyi magyar családnevek*. Europrint Könyvkiadó, Nagyvárad.
- NySz. = Szarvas Gábor – Simonyi Zsigmond: *Magyar nyelvtörténeti szótár I–III*. Budapest, 1890–1893.
- OkISz. = Szamota István – Zolnai Gyula: *Magyar oklevélszótár*. Budapest, 1902–1906.
- Pálffy Géza 2009. *Romlás és megújulás (1606–1703)*. Kossuth Kiadó, Budapest.
- Rácz Anita 2011. *Adatok a népnévvél alakult régi településneveink történetéhez*. Debreceni Egyetemi Kiadó, Debrecen.
- RMNyA. = Murádin László (gyűjt.) – Juhász Dezső (szerk.): *A romániai magyar nyelvjárások atlasza I–XI*. Budapest, 1995–2010.
- SárrTsz. = Zilahy Lajos: *Sárréti tájszór*. Argumentum Kiadó, Budapest, 2011.
- Simonyi Zsigmond 1916. *Cibere*. *Magyar Nyelvőr* 45: 257–8.
- Szabó István 1937. *Ugocsa vármegye*. Magyar Tudományos Akadémia, Budapest.
- SzamSz. = Csúry Bálint: *Szamosháti szótár I–II*. Budapest, 1935–1936.
- SzNySz. = Gálffy Mózes – Márton Gyula: *Székely névföldrajzi szótár*. Budapest, 1987.
- SzT. = Szabó T. Attila (szerk.): *Erdélyi magyar szótörténeti tár I*. Bukarest, 1975.
- TESz. = Benkő Loránd (főszerk.): *A magyar nyelv történeti-etimológiai szótára I–III*. Budapest, 1967–1976.
- ÚMTsz. = B. Lőrinczy Éva (főszerk.): *Új magyar tájszótár I–V*. Budapest, 1979–2010.
- Vörös Ferenc 2010a. Mutatvány a mai magyar családnévátlasz előmunkálataiból. *Magyar Nyelv* 106: 159–69, 308–22.
- Vörös Ferenc 2010b. *Családnevek térképlapjainak névföldrajzi vallomása*. Magyar Nyelvtudományi Társaság, Budapest.
- Vörös Ferenc 2010c. *A Varga családnév a névföldrajz nézőpontjából*. In: Kolláth Anna – Gróf Annamária (szerk.): *Szépbe szőtt hit... Köszöntő könyv Varga József tiszteletére. Muratáj 2010/1–2*. Maribor–Lendva, 267–76.
- Vörös Ferenc 2011. *A Korompai családnév eredetétéről és névföldrajzáról*. In: Csizsár Gábor–Darvas Anikó (szerk.): *Kláriskó. Köszöntő kötet Korompay Klára 60. születésnapjára*. Budapest. 400–409.

- Vörös Ferenc 2013. A nyelvi kapcsolatok és a névföldrajz. In: Vörös Ferenc (szerk.): *A nyelvföldrajztól a névföldrajzig IV. A nyelvi kölcsönhatások és a személynevek*. Savaria University Press. Szombathely, 13–41.
- Vörös Ferenc 2014. *Kis magyar családnévatalasz*. Kalligram Kiadó, Pozsony.
- Wellmann Imre 1989. Magyarország népességének fejlődése a 18. században. In: Ember Győző – Heckenast Gusztáv (főszerk.): *Magyarország története 1686–1790*. 1. Akadémiai Kiadó, Budapest, 25–80.

N. FodorJános

egy. adjunktus

ELTE BTK

Magyar Nyelvtudományi és Finnugor Intézet

SUMMARY

N. Fodor, János

Specimen lexical maps from the Atlas of Historical Family Names of Hungary

The results of recent research in geographic onomastics give us quite a few opportunities to make earlier linguistic claims more exact. Data bases containing hundreds of thousands of names from early eighteenth-century Hungary (Atlas of Historical Family Names of Hungary, 1715 and 1720) can be used not only for onomastic but also for historical linguistic (word historical, etymological) investigations. The paper uses particular examples – lexemes meaning ‘baker’ (*sütő, pék*) and the dialect word *cibere* ‘sour soup’ used as family names – to demonstrate the usefulness of onomastic maps in etymological research. The examples show that geographic onomastics has to be included as a kind of novel aspect among our analytic methods to resolve issues that used to be problematic or unresolved. In drawing conclusions, the testimony of cartograms of geographic onomastics is to be taken into consideration.

Keywords: geographic onomastics, etymology, dialect words, historical family names, Atlas of Historical Family Names of Hungary, early eighteenth-century Hungary, national census (1715, 1720)

Az ütemhangsúlyos verselés kognitív poétikai magyarázata¹

1. Bevezetés

Ez a tanulmány arra tesz kísérletet, hogy egy alapvető verstani jelenség, az ütemhangsúlyos verselés alapegysége, az ütem szerveződésének és funkcionálásának újszerű nyelvtudományi magyarázatát kezdeményezze. A vállalkozás több szempontból is szükségesnek tűnik. Mindenekelőtt az elmúlt évek teoretikus megalapozottságú és igényű irodalomértelmezési diskurzusa revideálni látszik a lírai szövegek ritmikopoétikai struktúráinak bevonását az interpretációs folyamatba (l. Horváth–Szitár [szerk.] 2006; Boros–Érfalvy–Horváth [szerk.] 2011), amely egyfelől egyértelműen ráirányítja a figyelmet a ritmus- és hangzástényezők jelentőségére a szubjektumképződés lírai folyamatában, másfelől és ezzel párhuzamosan a vizsgált ritmikai szerkezetek mechanikusan formális verstani leírásának elégtelenségét példázza. A magyar verstani hagyomány formaelemző (azaz alapvetően

¹ A kutatás az Európai Unió és Magyarország támogatásával, az Európai Szociális Alap társfinanszírozásával a TÁMOP 4.2.4.A/2-11-1-2012-0001 azonosító számú „Nemzeti Kiválóság Program – Hazai hallgatói, illetve kutatói személyi támogatást biztosító rendszer kidolgozása és működtetése országos program” című kiemelt projekt keretei között valósult meg. Ezúton köszönöm a kézirat lektorainak, Horváth Kornéliának és Tolcsvai Nagy Gábornak az értékes észrevételeket és a megjelenés támogatását.