

FÁM ERIKA

# Hálózatgenerátorok és hálózatelemzők

Művészet

A sepsiszentgyörgyi Magma Kortárs Művészeti Kiállítótérben június 5. – augusztus 25. között volt megtekinthető a *netWorks* csoportos nemzetközi tárlat. Ezen országos premierként olyan alkotásokat mutattak be, amelyeket a hálózatelmélet inspirált.

A kiállítás kurátorai, Kispál Ágnes Evelin, Bartha József és Kispál Attila a nagy népszerűségnek örvendő fiatal tudományt, a hálózatok tudományát, valamint az erdélyi származású neves tudós, Barabási Albert László munkásságát tekintették kiindulópontnak a koncepció, illetve a szelekciós elvek kidolgozásában. Hazai román és magyar, valamint magyarországi, szlovén alkotók műveivel találkozhattak a tárlatlátogatók; közöttük – a papíralapú rajztól a videoinstallációig, a dokumentarista, tényfeltáró munkától a kísérleti objektumokig – a hálózatelvű gondolkodás mint konstrukciós elv jelentette a kapcsolódási szálát.

## A hálózatok felettébb szükséges voltáról

A világ mint kapcsolatrendszer, mint összefüggések halma, mint hálózat már a világról alkotott legkorábbi elképzelésekben megjelent, mint sors vagy mint isteni gondviselés, később mint determinizmus vagy szisztéma, rendszer. A vallásos, filozófiai világkép számtalan esetben feltételezi a rend, a rendszer, a törvényszerű kapcsolódások meglétét, s ez hol Isten, hol egy világrend, hol valamiféle matematikailag leírható vagy tudományos képlet formájában fogható meg.

De nemcsak a tudományos vagy vallásos világértelmezés, világértés tekintette a rendszerelvűséget alaptézisnek, hanem éppolyan erővel jelent meg a művészetben, irodalomban, s a vizuális alkotások is számos esetben axiómaként építenek a hálózatelvűségre („Akár egy halom hasított fa...” –

**FÁM ERIKA (1973, Sepsiszentgyörgy), a BBTE filozófia szakán végzett, Münchenben folytatta posztgraduális tanulmányait, Nürnberg-Erlangenben írta doktori disszertációját. Filmes tárgyú írásait romániai magyar lapokban, az Apertúrában, a Csigalépcsőben közölte. A mozgókép és filmművészet oktató CD szerzője, a Torony dokumentumfilm rendezője. Sepsiszentgyörgyön él, a Magma Kortárs Művészeti Kiállítótér munkatársa.**

József Attila: *Eszmélet* – vagy „Csillaghálóban hanyódunk...” – Pilinszky János: *Halak a hálóban*).

A háló értelmezhető szorító, kényszerítő körülménynek, de interpretálhatjuk biztonságos, kiszámítható környezetként is, ahogyan azt Laplace\* egy univerzális képlet lehetőségeként villantotta fel. („Egy értelmes lény, aki minden adott pillanatban ismerné az összes, a Természetet elevenen tartó erőt és a benne lévő lények kölcsönös helyzetét, ha elég hatalmas értelem-



mel bírna, hogy adatait elemzésnek vesse alá, képes lenne egyetlen formulába sűríteni az univerzum legnagyobb testjeitől egészen a legkönnyebb atomokig mindennek a mozgását: egy ilyen értelmes lény számára semmi sem volna bizonytalan, és a jövő éppúgy, mint a múlt, jelen volna szemei előtt.”) Az ember arra törekedett, mint társas, társadalmi lény, hogy a háló menedékét megtalálja vagy megteremtse; a hálózatépítés részben kényelmet, de egyúttal kontrollálhatóságot is jelentett. Ahogyan a vallásos kontextusban az isteni mindenhatóság, úgy a ma létező, kialakított hálókból az átláthatóság és a felülvizsgálhatóság, ellenőrizhetőség és az irányíthatóság lehetősége és korlátozó ereje nyilvánul meg.

A hálózatelmélet a matematikával, illetve a valószínűség-számítással szorosan összekapcsolódva létezett, a 21. század

elején nőtte ki magát önálló tudománnyá. Úgy tűnik, hogy egyre növekvő népszerűsége tette szert, hiszen a világértés, világértelmezés kulcsezszközeként használják, és egy olyan kapcsolattudományról van szó, amely számos tudományos diszciplínát köt össze, egy olyan híd, amely sajátos megvilágításban és kontextusban láttatja különböző tudományok eredményeit.

Barabási Albert László, a hálózattudomány megteremtője, a skálafüggetlen hálózatok kapcsán állítja, hogy nin-

*Kiállítási enteriőr az Artpool Művészetkutató Központ archívumából:  
A kapcsolatművészet kertje / Ray Johnson website projekt*



csenek homogén hálók, hogy a hálóknak általában van egy sajátos struktúrájuk, amely az eddig vizsgált hálók mind-egyikében érvényes, legyen az emberi kapcsolatok hálója, gazdasági vagy biológiai háló, hiszen mindegyik hálóban létezik néhány nagyon erős csomópont és számos gyenge, s az erősek dominálják, szabályozzák a hálók működését.

A művészeti szféra is kezelhető hálóként, amely valóban a többi háléhoz hasonlóképpen viselkedik, és nagyon hasonló szerkezettel bír. A műalkotásokban fellelhető, bemutatott, felhasznált hálók azonban sok értelemben eltérnek a tudományosan vizsgált, valós hálóktól, hiszen itt az alkotói szabadság számos öntörvényű módosítást eredményez, de ez nem azt jelenti, hogy ellenzi vagy megkérdőjelezi a tudományos eredményeket, hanem továbbgondolja őket a kritika, a

játékosság vagy egyszerűen a logikai konvertálás jegyében.

### **Művészet és tudomány hálózati kapcsolódásai**

A Magmában kiállított 14 alkotás számos esetben kapcsolódik a valós élet szociológiai, antropológiai, statisztikai megközelítéséhez. Szombathy Bálint *Futballgram* című térképe hat jelentős futballmérkőzés lenyomatát rögzíti, a világbajnokságon játszó csapatok játékát követve rajzolja meg a labda útvo-

Kiállítási enteriőr, Matei Bejenaru: *Útikalauz, művészeti projekt* / [http://www.mateibejenaru.net/pdf/Travel\\_guide\\_English-Tate\\_Modern\\_2007.pdf](http://www.mateibejenaru.net/pdf/Travel_guide_English-Tate_Modern_2007.pdf), 2005 – 2007

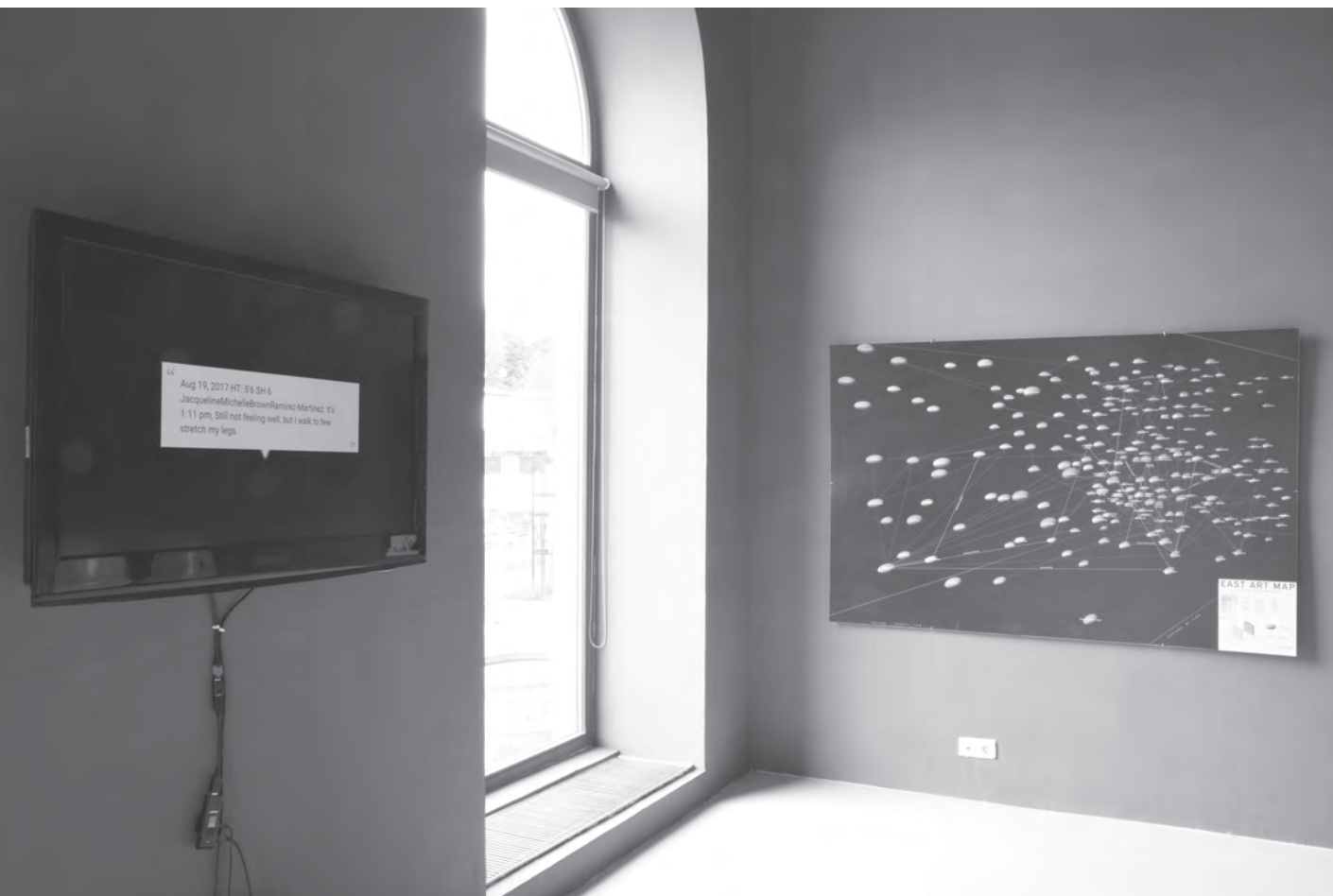


nalát. Kartonlapokra filctollal rögzítve létrejön egy háló, amely a lekicsinyített pályán számos egyenes vonalú mozgást ábrázol, ahogyan a labdát követve haladnak a csapattagok. Egy olyan lenyomat született, amely analogonja lehet bármely játéknak, életeseménynek vagy akár az egyén vagy egy közösség életútjának. Leegyszerűsített formája ez a mozgásnak, amelyből minden részlet kimarad, csupán a mozgás, az elmozdulás követése és rögzítése az egyetlen irányelv.

Hasonló térképet készített Matei Bejenaru *Útikalauz* című munkájában. Ennek nagyon praktikus, pragmatikus szerepe is volt, hiszen elkészülésének idejében, 2005–2007 időszakában vázolta azokat a lehetséges útvonalakat, amelyek az illegálisan Nagy-Britanniába eljutni kívánók számára adva voltak, azokat a szamizdat alternatívákat, amelyek csak bizo-

nyos kapcsolatok révén voltak elérhetőek. Egyfajta titkos térkép ez, a hivatalos repülő- vagy hajójáratokhoz képest nem ellenőrzött és nem megbízható információhalmaz, azonban kapaszkodó és lehetséges megoldás, akár csak a kalóztérképek vagy az elrejtett kincs megtalálásához szükséges, sokszor kétes vagy félrevezető útmutató.

Ugyancsak valós térképet alkotott a szlovéniai IRWIN alkotócsoport. Ők 2001-ben kezdeményezték, hogy létrejöjjön az a hiányzó összefüggésrend-



szer, amely a kelet-európai művészek mozgását, tevékenységének lenyomatát rögzíti, hiszen ez csupán töredékesen és többnyire nem hivatalosan, hanem szójhagyomány és emlékezés révén maradt meg a köztudatban. Ezt pótolandó létrehozták azt a térképet, amelyen a legfontosabb művészeti központokat és művészeket kapcsolták össze Kelet-Európában. Szerkezetét tekintve nagyon hasonlít ez a térkép a Barabási Albert László által definiált skálafüggetlen hálókhoz, hiszen itt is nagyon kevés erős csomópontot és sok gyenge csomópontot találunk, és érvényesek azok a szabályok, amelyek jellemzők más hasonló, sokkal bonyolultabb hálók esetében.

Hálózatokat épített és a hálózatokra épített a nemzetbiztonság a kommunista Románia idejében, amikor kitüntette

tett figyelemmel követték a művészek munkáját, a titkosszolgálat folyamatosan megfigyelte az alkotókat, hiszen ők a szabadság sajátosan tág dimenzióját jelképezték és képviselték. Mădălina Braşoveanu *Megfigyelt művészek: Nagyvárad – Marosvásárhely – Sepsiszentgyörgy művészeti hálózatának nyomai a volt Securitate irattárában* című kurátori projektjében nagyváradi, marosvásárhelyi és sepsiszentgyörgyi művészek kapcsolatrendszerét kutatta a volt Securitate irattárában, és egy olyan

*Kiállítási enteriőr Vánca Domokos és az Irwin művészcsoport alkotásaival*



hálózatra világított rá, amely a személyes és a közösségi szabadság ellenében jött létre. Azok a dokumentumok, amelyeket a közönség a Magmában megtekinthetett, nemcsak egy letűnt kor szellemét idézik, hanem a kegyetlen kontroll működésére is rávilágítanak. Titok aligha létezhetett, és bármilyen ártatlan gesztus, szó vagy cselekedet sokak számára jelenthette szabadságuk elvesztését, a meghurcoltatást, a bebörtönzést. Ez egyeseket szenvedélybetegségbe, másokat emigrációba kergetett, és sokakat fosztott meg az alkotás lehetőségétől.

A fent említett alkotások, projektek valóságalapú vázlatokat mutatnak be egy-egy társadalmi, csoportdinamikai jelenségről, és ennyiben a tudományos megfigyelés és rögzítés eszköztárát használják, ekképpen a hálózatelmélet számára is szolgáltatnak forrásanyagot, illetve olyan sajátos területekre hívják fel a figyelmet, amelyek nem föltétlenül kerülnek be a tudományos vizsgálódások territóriumába.

**Másfajta hálók**

Az Artpool Művészetkutató Központ archívumából olyan művekkel kerülhettek kapcsolatba a nézők,

*Kiállítási enteriőr, Mădălina Braşoveanu Megfigyelt művészek: Nagyvárad – Marosvásárhely – Sepsiszentgyörgy művészeti hálózatának nyomai a volt Securitate irattárában című kurátori projektje, 2016*

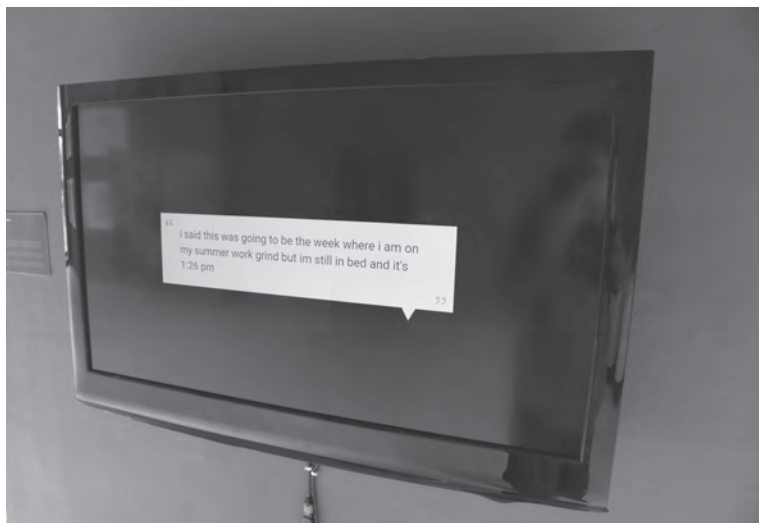


amelyeket a levél mint közlési, kommunikációs és alkotási forma segítségével fogalmaztak meg, a levél által közvetített információkat, üzeneteket, érzéseket, hangulatokat és sok más nonverbális tartalmat. Hiszen a levél nemcsak a szavakkal való kommunikáció eszköze (itt elsősorban a kézzel alkotott, nem csak írott levelekre utalok – a kiállított anyag is hasonló levelek halmazából áll), hanem számos vizuális összetevőt is tartalmazhat, és természetesen egy vizuális provokáció is, hogy a fehér vagy nem feltétlenül üres lap olyan tartalmakat kapjon, amelyek meghaladják a szokványos verbális üzenetet. *A kapcsolatművészet kertje / Ray Johnson website projekt* címet viselő nagy méretű gyűjtemény egy részével találkozhatott a sepsiszentgyörgyi közönség. Ez a levelezést, a levelet, a levélalkotást mint vizuális művészeti műfajt (mail-art) mutatja be, és Galántai

György kapcsolatépítésébe, levélhálójaiba enged betekintést az 1980-as évek elejétől az 1990-es évek elejéig. Ez a levélháló nemcsak Európából, hanem a világ számos országából kötött össze művészeket, ismeretlenül is.

A technikai eszközök mint hálózatépítők jelennek meg a *netWorks* kiállításán. Váncsa Domokos *Twitt-clockja* (net-art) egy Twitter hálót épített, s az összekötő elv nem más, mint az idő: a világ különböző helyeiről érkező üzenetek a Twitteren

Kiállítási enteriőr az Artpool Művészetkutató Központ archívumából:  
*A kapcsolatművészet kertje / Ray Johnson website projekt*



jelennek meg és időrendbe kerülnek. Természetesen a véletlenszerűség is szerepet játszik ebben a hálóépítésben, hiszen a képernyőre nem kerülhet fel minden üzenet, amely egy adott pillanatban a közösségi hálón megjelenik. Hasonló elvre épül Vasile Croat (Horváth László) munkája, az *Urban Confuse*, amely egy paradox tézisre épít, nevezetesen hogyan juthat el a szerző A-ból (0 kilométerkő, Budapest, Clark Ádám tér) B pontba, ha rábízta magát a navigátorra és passzívan átengedi magát az utasítások végre-

Vasile Croat: *Urban Confuse*,  
videó, 5'52", 2010

Váncsa Domokos: *Tweet  
Clock*, net-art, 2017





hajtásának. Egyszerre több navigátor segítségét kérve, különböző útvonaltervek nyomán indul útnak az alkotó autójával, kiszolgáltatva a technika önkényének. Mintegy csapdaként jelenik meg az a sokféle háló, amelyeket mint segédeszközt, mint protézist kínálnak az ember által gyártott eszközök. Ebben az esetben nem egyértelmű a háló fenntartó, megtartó, segítő ereje, hanem inkább a negatív tartalmak hangsúlyozására, az akadályok felállítására alkalmas kelepceként jelenik meg.

Szabályos mértani szerkezete van Pacsika Rudolf szobrának, az *Illetékességnek*: tizenegy kerek székot kapcsolt egymáshoz úgy, hogy zárt kört alkotnak. Csak a kör szűkül vagy tágul, nincs egyéni, illetve lineáris mozgás, csak

kollektív és körkörös, koncentrikus elmozdulások vannak; a célközönység hiányzik, mintha önálló életre keltek volna a kerek székek, pontosabban ugyanabba a korlátozott helyzetbe kerültek, amelyben feltételezhető használói vannak, hiszen ez a szobor – bár mozgó-szobor – helyhez kötött, a mozgása korlátozott, szoborléte pedig egy nagyon pontos földrajzi definiálhatóságot követel meg. Olyan hálót épített Pacsika, amely használaton kívülvitétte a kerek székeket, de nem

*Lia Perjovschi: A Tudás Múzeuma, print, 1999 ma*



fosztotta meg őket attól, hogy valamilyen funkciójuk mégis legyen, hiszen ezek az objektumok az egymásra-  
utaltság felfokozott állapotát közvetítik.

A túlszerkesztett háló (Pacsika) ellenpontjaként volt jelen Lia Perjovschi gondolattérképe (21. század, A Tudás Múzeuma), amelyeknek egyetlen csomópontja az én, a gondolkodó lény, az alkotó, a művész, aki összegyűjtötte egy csillaghálóba a számára alapvetően meghatározó információkat, tényeket, egy-egy gondolati egység köré tömörítve. Itt nincs semmilyen más szabály, mint a szubjektív szűrés vagy olykor a szabad ötletek, vagy valamilyen egyénileg felállított kutatási elv, amely szokatlan, újszerű kapcsolatok létrejöttét eredményezheti.

*Pacsika Rudolf: Illetékesség,  
videodokumentáció, loop, 2015*

Sok esetben a háló nem látható, vonalszerű jelenség, hanem az azonoság vagy a hasonlóság is lehet kapcsolóelem a háló építésében. Ezt bizonyította Csíki Csaba 50 000 \$ című installációja is: 15 paprikajancsi-elvre épülő kimerevített levegőzsák csak véletlenszerűen kerül egymással kontaktusba, elsőként a látogató, a néző közreműködésével, közbenjárásával, hiszen a kapcsolódás az érintkezésen keresztül, a mozgás, a mozgatás által valósul meg, amely nemcsak hang-, hanem

fényeffektusokkal is visszajelez az interaktív játékban. A véletlenszerűség és a kiszámíthatatlanság talán ebben az esetben jellemzi leginkább a hálót, amely az adott keretek között és játékszabályokkal ugyancsak egy nehezebben elemezhető összefüggérendszerként működik.

A *netWorks* kiállítás része Anghel Judit interjúja Barabási Albert Lászlóval, ezt a *Small/Big World* kiállítás részeként készítette 2016-ban.



*Kiállítási enteriőr, Mădălina Braşoveanu Megfigyelt művészek: Nagyvárad – Marosvásárhely – Sepsiszentgyörgy művészeti hálózatának nyomai a volt Securitate irattárában című kurátori projektje, 2016*

Bizonyosságok és dilemmák, tézisek és antitézisek együttes halmazát képezte a háló tematikájára épülő kiállítás a Magma-ban, hiszen a *netWorks* nemcsak betekintést nyújtott a lehetséges és a létező hálók világába, hanem a hálókhoz való viszonyunkról, illetve a hálók ránk gyakorolt hatásáról is szá-

mos kérdést tett fel vagy fogalmazott újra úgy, hogy mindegyik kiállított mű a háló sajátos, egyéni definícióját nyújtotta, egy komplex, dinamikus hermeneutikai udvarral bővítve azt.



*Csiki Csaba: 50 000 \$, installáció, 2017*

*Fotók: KISPÁL ÁGNES-EVELIN, KISPÁL ATTILA / MAGMA*