

A stílus kérdése az építészeti grafikában

Az építészeti grafika izmusai

NEMES Gábor

Budapesti Műszaki és Gazdaságtudományi Egyetem
Rajzi és Formaismereti Tanszék

Abstract

The basic fields of the research of the architectural graphic. The importance and meaning of the style in the architectural graphic.

The major figurative currents in the art of the twentieth century and their appearance, characteristics in the architectural representation: realism, surrealism, expresionism, constructivism, dada, Art-Deco, pop-art.

Az építészeti rajz, a prezentáció lehetőségével foglalkozó kutatás három alapvető irányban indulhat el. Fontos részterület egyrészt az ábrázolás lehetőségeinek bemutatása, újabb módszerek keresése és a már meglévők tökéletesítése, csiszolása. E területen fontos új eredményeket hozott Méhes Balázs, aki a perspektivikus ábrázolás újszerű lehetőségét dolgozta ki doktori disszertációjában¹. Moravánszky Ákos pedig a közelmúltban nagyívű esszében mutatta be az axonometrikus ábrázolás kultúrtörténeti összefüggéseit². Másik lényeges részterület a technikai lehetőségek kutatása, a hagyományos rajzi technikákkal (ceruza, toll, akvarell, rajzkréták) és a modern kor új rajzeszközének, a számítógépes grafikai programok segítségével elérhető hatások számbavétele. E területen felülmúlhatatlan érdemű, összegző erejű mű Dobó Márton – Molnár Csaba – Peity Attila – Répás Ferenc: Valóság – Gondolat – Rajz című könyve³. E tanulmány szerzője is publikált az építészeti rajz technikai lehetőségeiről: a tollrajz kifejezés és a kollázs – montázs technika építészeti rajzi változatairól⁴. A harmadik területről – jelesül az építészeti grafika stílárius kérdéseiről – azonban meglehetősen kevés szó esett eddig a szakirodalomban, jóllehet központi kérdéssről van szó, mely az építészeti rajz vizuális képét alapvetően meghatározza. E gondolatébresztőnek szánt, tömör tanulmányomban csak a felvillantás erejéig vállalkozom a stílárius lehetőségek bemutatására, figyelmet irányítva az építészeti grafika e nem elhanyagolható kérdéskörére.

Az építészeti grafika vizuális kommunikáció. Egy elképzelt épület képi megjelenítése. Alapvető műfajai: tervrajz, látványtervi grafika. (A tanulmányban továbbiakban elsősorban a látványtervi grafikával foglalkozom, és ezt értem építészeti grafika alatt.) Célja, hogy a közönség megértse, elfogadja az alkotó építészeti elképzelését, gondolatait. E cél eléréséhez a képzőművészet eszközeit, technikáit és kifejezési formáit használja. E kifejezési formákat akár stílusnak is nevezhetjük. Ez az a pont, ahol az építészeti grafika és a képzőművészeti stílus találkozik egymással. Az építészeti grafikának nem célja, hogy önálló vizuális stílust alakítson ki (jóllehet a komputergrafika területén ez olykor megfigyelhető), hanem a képzőművészet különböző „stílusait” kölcsönzi mondanivalója kifejezéséhez.

Lényege továbbá az építészeti grafikának – és újra hangsúlyozom, elsősorban a látványtervi grafikára gondolok –, hogy mindig „ábrázoló” művészet, hiszen az ábrázolás igénye hozta létre. Ezáltal természetes, hogy az építészeti grafika stílusát, kifejezési formáit a mimetikus, ábrázoló művészet irányzatai közül válogathatja, hiszen a nonfiguratív művészet (és elsősorban ennek mai irányzatai: a performance, installáció) közvetlen valóságábrázolásról lemondó gesztusa ellentétben áll az építészeti grafika alapkiindulásával. (Megjegyzendő ugyanakkor, hogy a tervgrafika, mely szoros stílárius kapcsolatban van az absztrakt művészet geometrikus irányzataival – lévén vizuális eszköztárak nagyban azonos: vonal, alakzatok, szín, geometrikus rendbe szerkesztett együttese – sokat tanulhat és hasznosíthat azok elért képzőművészeti eredményeiből.)

A XX. században (és főképpen a század első felében, harmadában) a képzőművészetben - de zenében, irodalomban is – egymástól lényegesen különböző irányzatok alakultak ki, melyek azóta is párhuzamosan léteznek és meghatározóak a művészetben. Ezen irányzatokat nevezzük egyszerűsítve izmusoknak. (E kifejezést használja El Lissitzkij és Arp is a modern művészeti stílusokról szóló könyvük címében, és használja Kasák Lajos összefoglaló könyve címeként: Az izmusok története.) Az építészeti grafikában ugyanez a folyamat végbement: a historikus-akadémikus rajzstílust ugyan még a nagyjából egységes szecesszió grafikai stílu-

sa váltja fel a századfordulón, ezen túl azonban megszűnik az egyeduralkodó grafikai stílus szuverenitása és mindmáig a különböző grafikai megközelítések egyidejű jelenlétének korszakát éljük. (Hasonlatosan a XX. században kialakult építészeti stílusokféleség jelenségéhez.)

Érdeemes tehát a képzőművészeti stílusok fogalmát az építészeti grafikában is alkalmazni, mely eligazodást jelenthet a rajzi előadásmódok látszatra kaotikus világában. Továbbá iránytű lehet az építészhallgatók törekvéseiben, hogy az építészeti gondolathoz, egyéni habitusukhoz a legmegfelelőbb kifejezési módot válasszák.

Azonban az építészeti grafika stílusa és a képzőművészeti stílus közötti lényeges különbségre fel kell hívni a figyelmet. Míg a képzőművészet esetében a stílus művészi alkotófolyamat eredménye, világképi determináltságú, az én kifejezés vágyának eszköze, addig az építészeti grafika nem feltétlenül mélyül el ennyire a művészi alkotófolyamatban, az építész inkább csak a stílárius elemeket emeli be rajzaiba, így helyesebb az építészeti grafika esetén a stílus helyett inkább az **előadásmód** fogalmát használni.

E rövid bevezető után ismerkedjünk meg részletesebben az építészeti grafika „izmusaival” – a képzőművészettől kölcsönvett előadásmódbeli lehetőségekkel.

Akadémizmus – „építészeti” realizmus

Bár a képzőművészetben az akadémizmus rosszul csengő, pejoratívan hangzó jelző, mely elsősorban a csak mesterségbeli tudásra épülő, konzervatív, az újat, a haladót elutasító művészettel kapcsolatban használatos (1. kép), az építészeti grafikában ezzel szemben megítélése sokkal pozitívabb kell, hogy legyen! Hiszen lényege a pontos, egzakt ábrázolás az épület korrekst bemutatása.

Objektíven, a lényegre – épületre – koncentrálva, azt tökéletes profizmussal, részletgazdagon és vonzó környezetben láttatja, hitelesen és őszintén elvégezve a feladatot: a terv prezentálását. Az építészeti grafika történetének és jelenének is sok szép, e felfogásban készített műve található, hogy csak néhányat idézek. (2., 3., 4. kép)



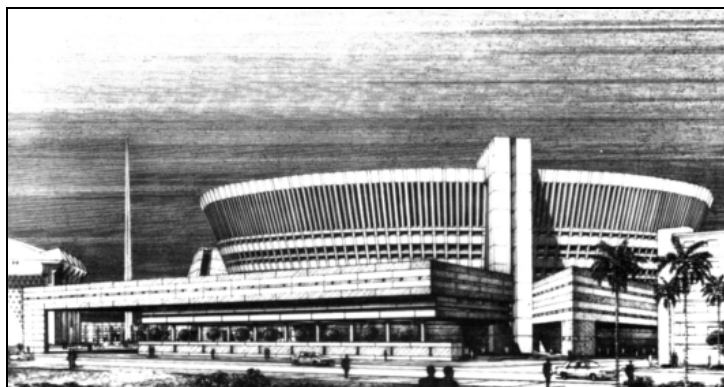
1. kép
J. L. Gerome: Akt



2. kép
Györgyi G. PAVILON



3. kép
Ch. Moore: Art Center



4. kép
M. Nicoletti: Könyvtár

A szürrealizmus

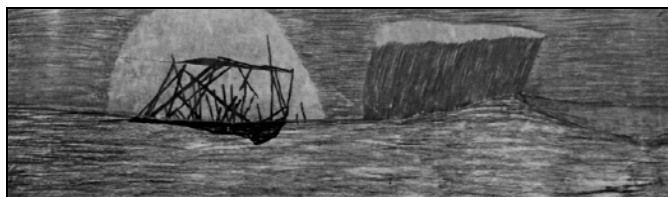
Az építészeti grafika számára nagyon vonzó és termékeny művészeti irányzat, hiszen lényege a „valóságon túli valóság” – érzelmek, álmok, gondolatok, víziók – a valóság képi elemeivel, azok furcsa asszociációival való ábrázolása, láttatása.

Maga a szürrealizmus kifejezés Guillaume Apollinaire-től származik, aki „Teiressias emléi” című drámájának műfaji besorolásakor használta először 1925-ben. A XX. század képzőművészetének egyik legnépszerűbb, legsikeresebb stílusirányzata – éppen a gazdag, szubjektív valóság festői ábrázolása okán – gondoljunk Chirico (5. kép), Ernst, Dali, vagy a nemrég elhunyt magyar Szász Endre életművére. De ide sorolható az intim líra, a személyes valóság Vajda Lajos életműve is (6. kép).

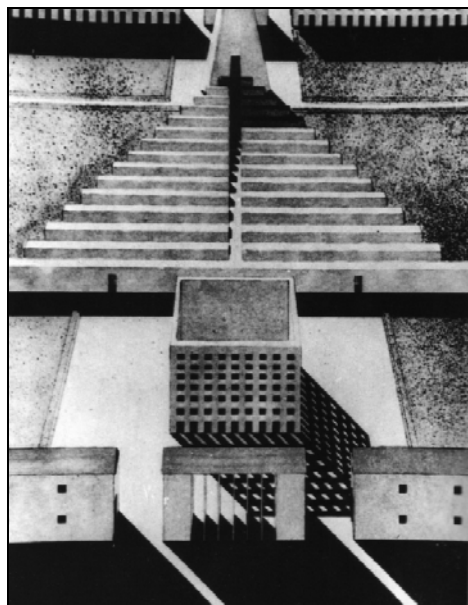
Az építész is beleszőheti gondolatait, vízióit a látványrajzba, azt egy misztikus, álombeli vagy éppen bensőséges érzelmi világba emelve. A vizuális fantázia, a képi képzettársítások gazdag lehetőségeinek felhasználására ösztönöz e stílus, változatos mondanivalójú és képi világú rajzok megalkotására, melyek a nézővel könnyen megszerethetők az ábrázolt építészeti koncepciót.



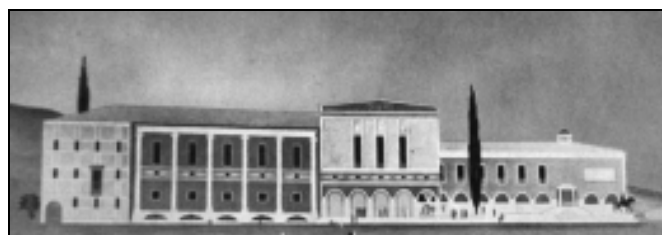
5. kép
G. Chirico: Place d'Italie



6. kép
Vajda L.: Északi táj



7. kép
A. Rossi: Modenai temető



8. kép
Ivánka A.: Művelődési Ház



9. kép
Finta J.: Nemzeti Színház

A szürrealista építészeti rajz jellegzetes példája Aldo Rossi Modenai temetőterve, a chircói képi világ modern örököse (7. kép). A magyar szürrealis grafika szép alkotása Lauber László Városháza perspektívája, és Ivánka András gyönyörű salgótarjáni művelődési ház homlokzat rajza, vízionisztikus klasszicizáló világával (8. kép).

Finta József Nemzeti Színház grafikájának alakjai finoman álomszerű, örvénylő világ sejtelmes lakói (9. kép). Janáky István megfoghatatlan atmoszférájú budai víziói a szubjektív realitás érzékeny metaforái (10. kép)

A keszthelyi kastélykert városrervi pályázatának összefoglaló perspektívája, a magyar építészet vezető mestereinek közös alkotása, különös világával, Szász Endrét idéző vízióival a magyar szürrealis építészeti grafika egyik legérdekesebb műve.

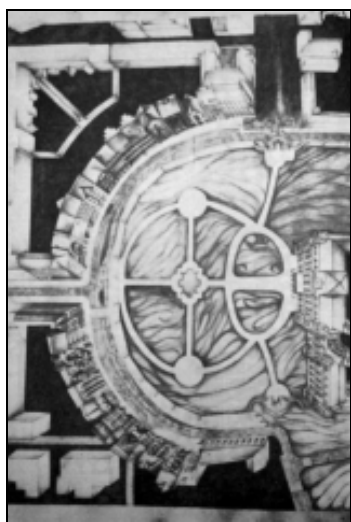


10. kép
Janáky I.: Városháza

Az expresszionizmus

A művészetben a XX. század elején létrejött művészi mozgalom, melynek első jellegzetes központjai Németországban voltak és főként német és orosz képzőművészek voltak úttörői (Kirekner, P.Klee, V. Kandinszkij). Lényege az erőteljes érzelmek, gondolati tartalmak szuggesztív képi megjelenítése – mely természetesen végigkísérte a művészet történetét (gondoljunk Rembrandt, Bosch, vagy Van Gogh, Munch művészetére), öntudatra mégis Berlin, Drezda, München művészcsoportjaiban ébredt (Falánx, A híd csoport, A kék lovas) ekkor vált önálló művészeti irányzattá. Hermann Bahr szerint az „expresszionizmus ...ellentámadás az intellektuális, tudományos jellegű matematikai és geometriai művészettel szemben, visszatérés az ember ősi, érzéki világának forrásához... Nem az ész, hanem az ösztön művészete.”

Erőteljes, dinamikus, az érzelmekre nagy hatást gyakorló művészi kifejezőmód, így az építészeti grafika is előszeretettel használja stiláris eszközeit: az erős tónus, illetve szíkontrasztot, az erőteljes és kifejező vonalrajzot (12. kép)



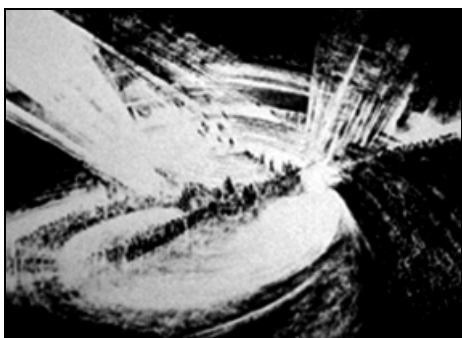
11. kép
Keszthely, kastélypark



12. kép
C.Felixmüller: Kokain

Néhány szép grafikát idézek, korabeli építészek friss, új szellemű rajzait, az expresszív építészet és adekvát kifejezésének mai napig aktuális, tanulságos példáit. (13.,14. kép)

A magyar építészeti grafikában is gazdag hagyománya van az expresszív előadásmódnak, Kós Károly tusdrámái, Pogány Móric erőteljes szénrajzai (15. kép) és a kortárs alkotók, Vincze László, Finta József, Turányi Gábor, Bán Ferenc bemutatott rajzai bizonyítják az expresszionizmus termékeny vizuális hatását az építészeti grafikában (16.,17.,18. kép).



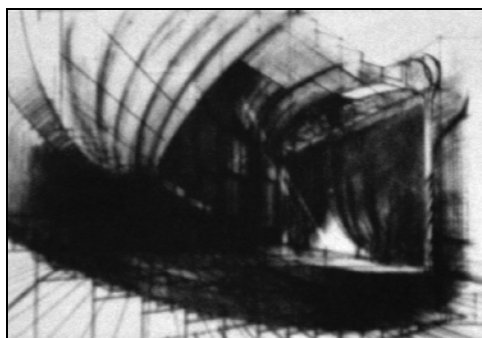
13. kép
H. T. Wijdeveld: Színház



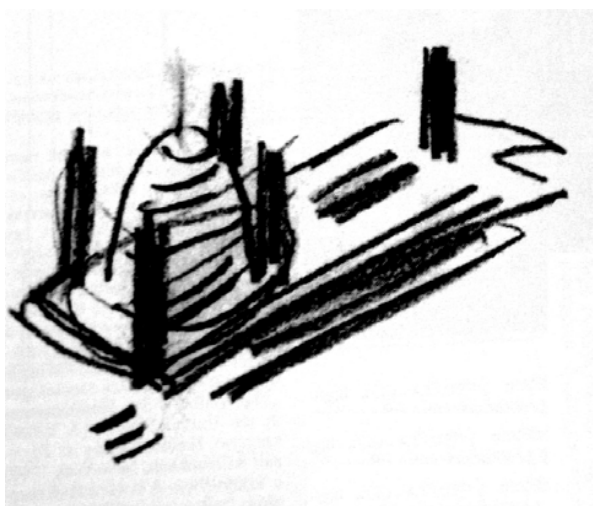
14. kép
E. Mendelsohn: Stúdió



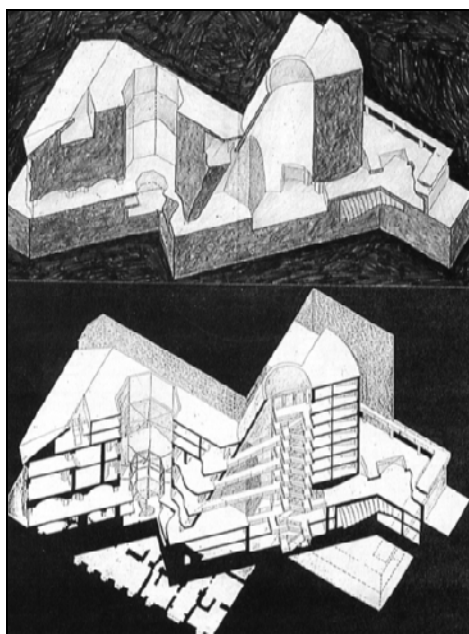
15. kép
Pogány M.: Temető



16. kép
Finta J.: Nemzeti Színház



17. kép
Turányi G.: Vázlat



18. kép
Bán. F.: Metszetrájz

A konstruktivizmus

Arp és Liszickij így írnak „Az izmusok” című könyvükben: „Ezek a művészek (a konstruktivisták) a technika prizmáján át nézik a világot. Nem kívánnak illúziót kelteni a festékekkel a vásznon, közvetlenül vassal, fával, üveggel stb. dolgoznak. A rövidlátók munkáikat egyszerűen gépnek tekintik. A konstruktivizmus bebizonyítja, hogy nem lehet szigorú határt vonni a matematika és a művészet, a műtárgy és a technikai találmány között.”

Mint a fenti szövegből kiderül, a konstruktivizmus művészete az ész, a logika, a szerkezet fontosságát hangsúlyozza az alkotófolyamatban, nem véletlen tehát, hogy a konstruktivista alkotások közel állnak az építészethez, a jeles alkotók sokszor maguk is építészek voltak (Tatlin, Liszickij, Le Corbusier, Rietveld), így építészet és képzőművészet egységes felfogásban jelenik meg műveiken.

A konstruktivista művészet nagy iskolái: az orosz konstruktivisták mozgalma (Tatlin, Rodcsenko, Malevics), a holland DeStijl csoport (Mondrian, Doesburg), a német Bauhaus művészeti iskola (Gropius, Moholy-Nagy), és a francia LeCorbusier és tanítványai.

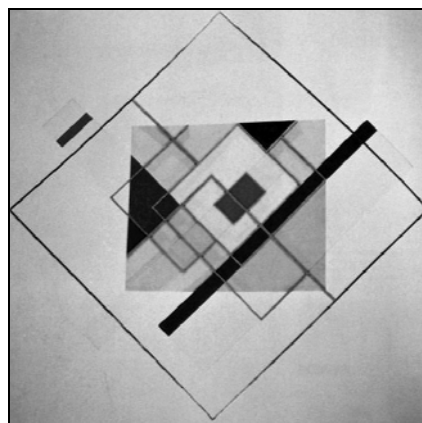
A konstruktivista – szerkezetet hangsúlyozó – ábrázolásmód az építészeti grafika számára nagyon logikus eljárás, hiszen általa az épület felszínén túl a lényegi szerkezet, a konstrukció is meg(be)mutatható. A konstruktivizmus absztrakció iránt elkötelezett vonulata hamar felfedezte az „építészeti kollázs” – a kép architektúrájának – műfaját, ami a tervgrafika érdekes és szép megközelítési lehetőségét teremtette meg.

Néhány történeti példán kívánom bemutatni a konstrukció láttatására összpontosító, a látható és mögöttes szerkezetet egyszerre ábrázoló grafikai stílust (19., 20., 21., 22. kép)

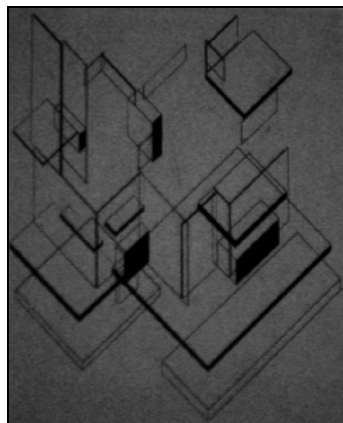
A ma modern rajzeszközei – egyes számítógépes rajzprogramok – a konstruktivista grafikai szemlélet adekvát kifejezői: a szerkezet bármilyen mélységű láttatása, láthatóság, áttűnések rajzi kifejezhetőségének széles lehetőségeit adják a grafikus építész kezébe (23. kép).



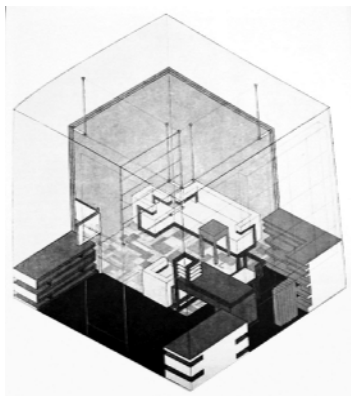
19. kép
Tatlin: Figura



20. kép
C. Domela: Kompozíció



21. kép
T. van Doesburg: Maison



22. kép
Bayer-Gropius: Szoba

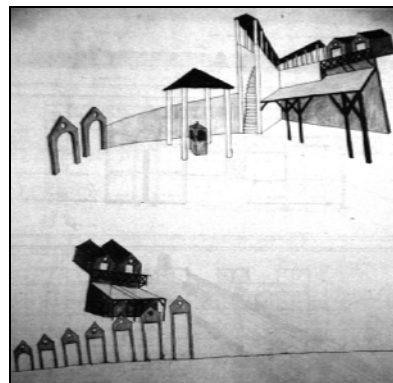


23. kép
Düne stúdió: Épületbelső

A dadaizmus

A dada a nonkonformizmus heves lázadása, romboló tiltakozás a megszokás, a tradíció ellen. Maga a mozgalom nyolc évig (1916-1922) létezett elsősorban Zürichben. Főalakja Tristan Tzara volt, de a mozgalomban többé kevésbé részt vett a XX. századi avantgarde törekvések szinte összes jeles alkotója. Jelszavuk: „Minden rendszer tagadása, minden elismert érték lerombolása.” A feltétlen újszerűség, a meghökkentés, a tagadás fiatalos esztétikája.

A dada lényege tehát elsősorban a tiltakozás és tagadás, így építészeti grafikai alkalmazása csak nagyon speciális olvasatában lehetséges: Birkás Ákos „Piac” című építészeti grafikája éppen újszerű, a tradicionális ábrázolást tagadó látásmódja okán szellemi rokona a dada gondolati világának (24. kép).



24. kép
Birkás Á.: Piac

Az Art Deco

Bár szoros értelemben nem sorolható a XX. század avantgarde mozgalmaihoz, az „izmusokhoz”, mégis a század jellemző kifejezésformája: a szecesszió, az expresszionizmus, a modernizmus stíluskeveredésének az urbanus polgári esztétika számára élvezhetővé szelidített művészete (25.kép).

A szecesszió dekorativitása, az expresszionizmus kifejezőereje, a modernista világkép egyszerre jelen van az art-deco irányzatban, miáltal az építészeti grafika szép és értékes lapjai fogantak indíttatásából mind a múltban mind a jelen építészetében (26., 27. kép).

A pop-art



25. kép
G. O. Keffe: Radiator



26. kép
Benkhard Á.: Pavilon



27. kép
H. Jan: Banképület

A XX. század második felének, a fogyasztói társadalom „popular” kultúrájának – elsősorban Amerikában – ahol e társadalmi modell először és mindmáig legelterjedtebb formájában alakult ki – a képzőművészekben (Warhol, Rauschenberg) kiváltott válasza, akik e művészeti stílussal reagáltak a fogyasztói kultúra jelenségeire (28. kép).

Jellemzője az erőteljes vizuális hatások – bombasztikus színhatások, formai megoldások – alkalmazása, a tömegcikk, a képregény, televízió és mozi harsogó világának – akár kritikai, akár dekoratív indíttatásból – beemelése a „magas” művészet szférájába.

Nem véletlen, hogy a pop-art művészei közül sokan a reklámgrafika, az alkalmazott grafika világából érkeztek. Itt kapcsolódhatunk vissza e tanulmány bevezetőjéhez, amiben utaltam az építészeti grafika alkal-

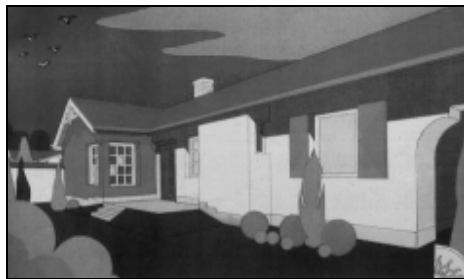
mazott grafikai – már-már reklámgrafikai – kötődéseire, jellegzetességére. A ma megrendelőjének ízlését immár meghatározza a tömegkultúra diktálta esztétikum, így a pop-art stílusban megfogalmazott építészeti grafika sikeresen veheti fel a versenyt a személytelen, de kétségtelenül könnyen emészthető számítógépgenerálta látványtervvel szemben (29., 30. kép).



28. kép
R. Lichtenstein: M



29. kép
M. Graves: Wageman H.



30. kép
Callmeyer F.: Kollázs

Jegyzetek

- [1.] Méhes Balázs: Az építészeti szabadkézi rajz szerkezeti felépítésének oktatása új módszertani megközelítésben, Phd értekezés, 1998
- [2.] Moravánszky Ákos: Az axonometria mint szimbolikus forma, in Perspektíva, Műcsarnok 2000, 193-205. old.
- [3.] Dobó-Molnár-Peity-Répás: Valóság, Gondolat, Rajz, Terc Kiadó, Budapest, 1999
- [4.] Nemes Gábor: Alternative forms of ink and pen drawing in contemporary Hungarian Architectural Graphics, in Periodica Politechnica, Ser. Civ. Eng. vol. 50, No.1 pp 1-14
- [5.] Nemes Gábor: A kollázs és montázs mint képalkotási eljárás lehetőségei az építészeti, grafikában, kézirat