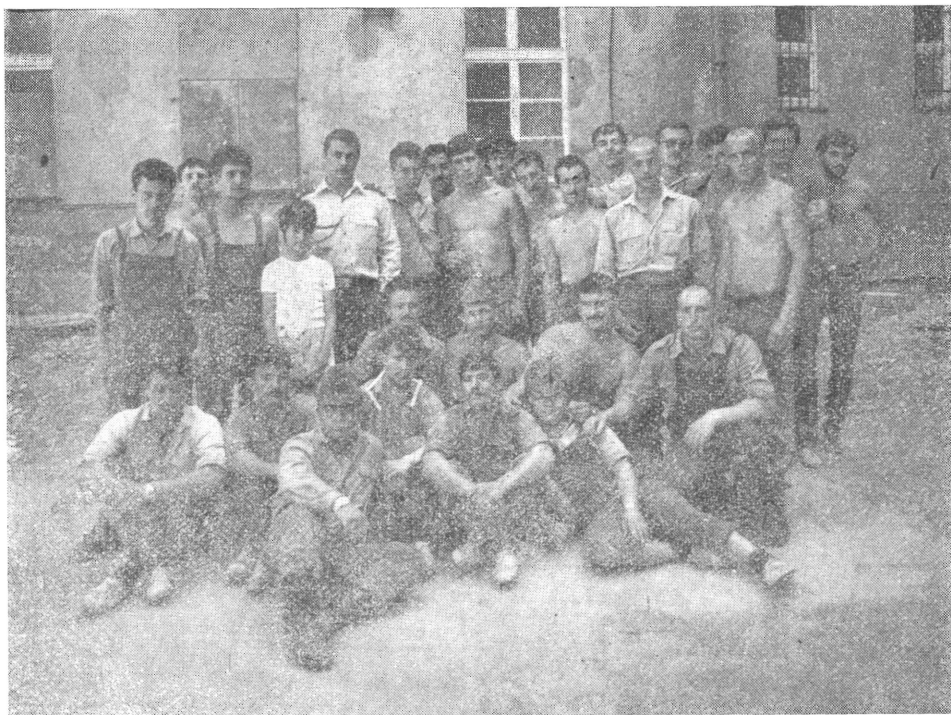


ÚJABB BESZÁMOLÓ A HADTÖRTÉNELMI INTÉZET ÉS MÚZEUM UDVARÁN FOLYÓ ÁSATÁSRÓL

Ez a jelentés folytatása a Hadtörténelmi Közlemények 1987/2. számában közzétett beszámolóknak¹. Előző munkámban 1986 végétől 1987. április elsejéig ismerttettem a feltárás során előkerült leleteket. Ez a beszámoló 1987. szeptember elsejéig kíséri figyelemmel az ásatást. Május végétől július végéig az MN BFF támogatásával több mint húsz katona segítette a feltárási munkákat, ezt e helyütt is szeretném megköszönni. Ugyancsak köszönetet mondok Zarnóczki Attila régész kollégámnak, akit a jó sors katonai idejének töltésére ehhez az alakulathoz vezért és így igen nagy segítségemre volt. Köszönet jár az itt dolgozó katonák becsületes munkájáért. (1. kép.)

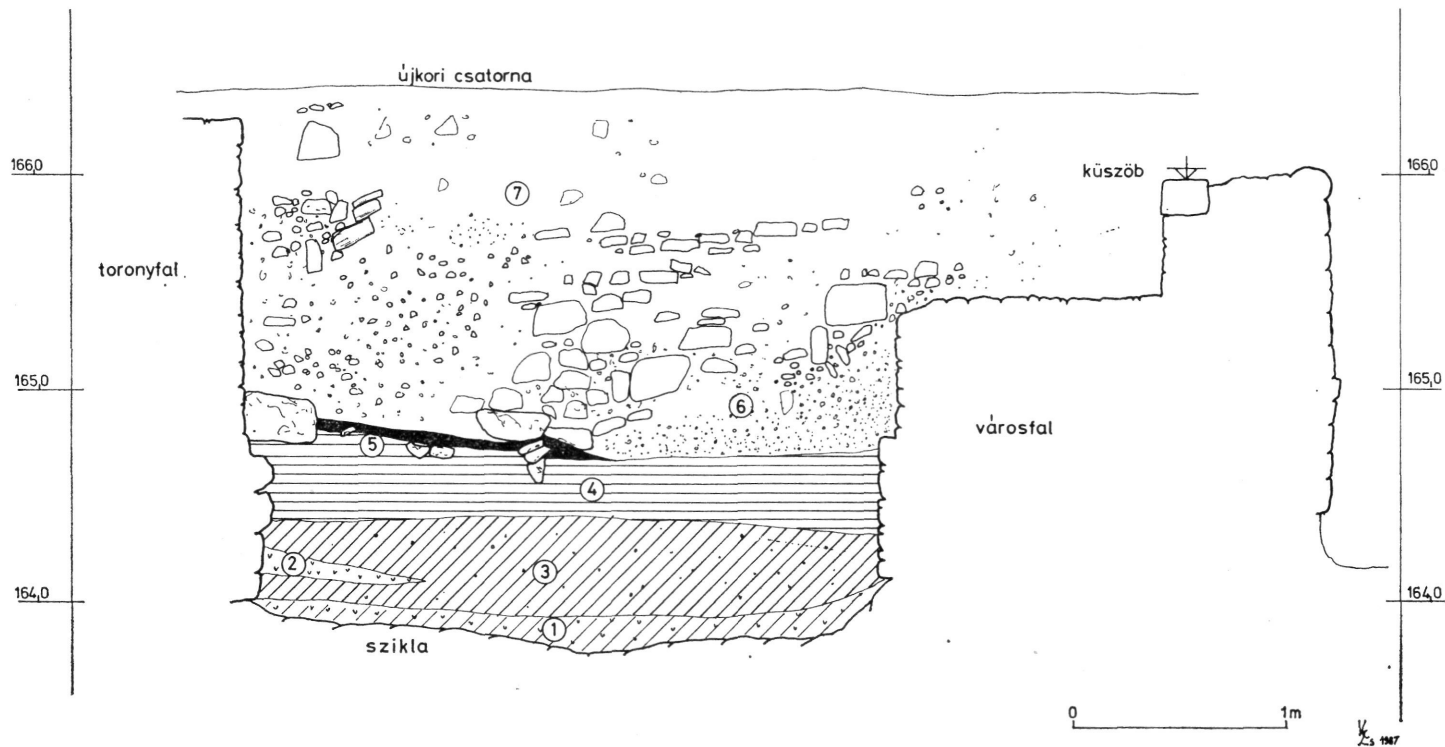
A továbbiakban északi irányból, a toronytól kezdve déli irányba haladva ismertetem az újabb eredményeket.

A torony belsejét kiástuk egészen a szikláig. (2. kép.) A városfal koronája a toronybelsővel szemben — a fal ugyanis keresztülmegy a tornyon — a déli oldalon 166,04 m, az északi oldalon 165,04 m, a fal zoklaja külső, északi oldalán 164,75 m, a városfal alja 164,09 m, a sziklán nyugszik. A torony belsejében is elértük a sziklát, ez a városfal mellett 163,80 m, északon, közvetlenül a torony fala előtt pedig 163,40 m. A torony-



1. kép. Az ásatás résztvevői

¹ Bencze Zoltán: Előzetes jelentés a Hadtörténelmi Intézet és Múzeum udvarán folyó ásatásról. *Hadtörténelmi Közlemények*, 1987/2. 370—385. o.



I. tábla. A torony megközelítően észak—déli metszete.

1. Sziklamálladék, földdel keverve. 2. Sziklamálladék. 3. Bolygatott sötétbarna föld, kevés kavicssal és sziklamálladékkal. 4. Sárgás, agyagos réteg. 5. Égett csík. 6. Apró törmelék, mész, habarcs. 7. Kavicsos, köves, törmelékes betöltés, felette újkori csatorna alapozása.

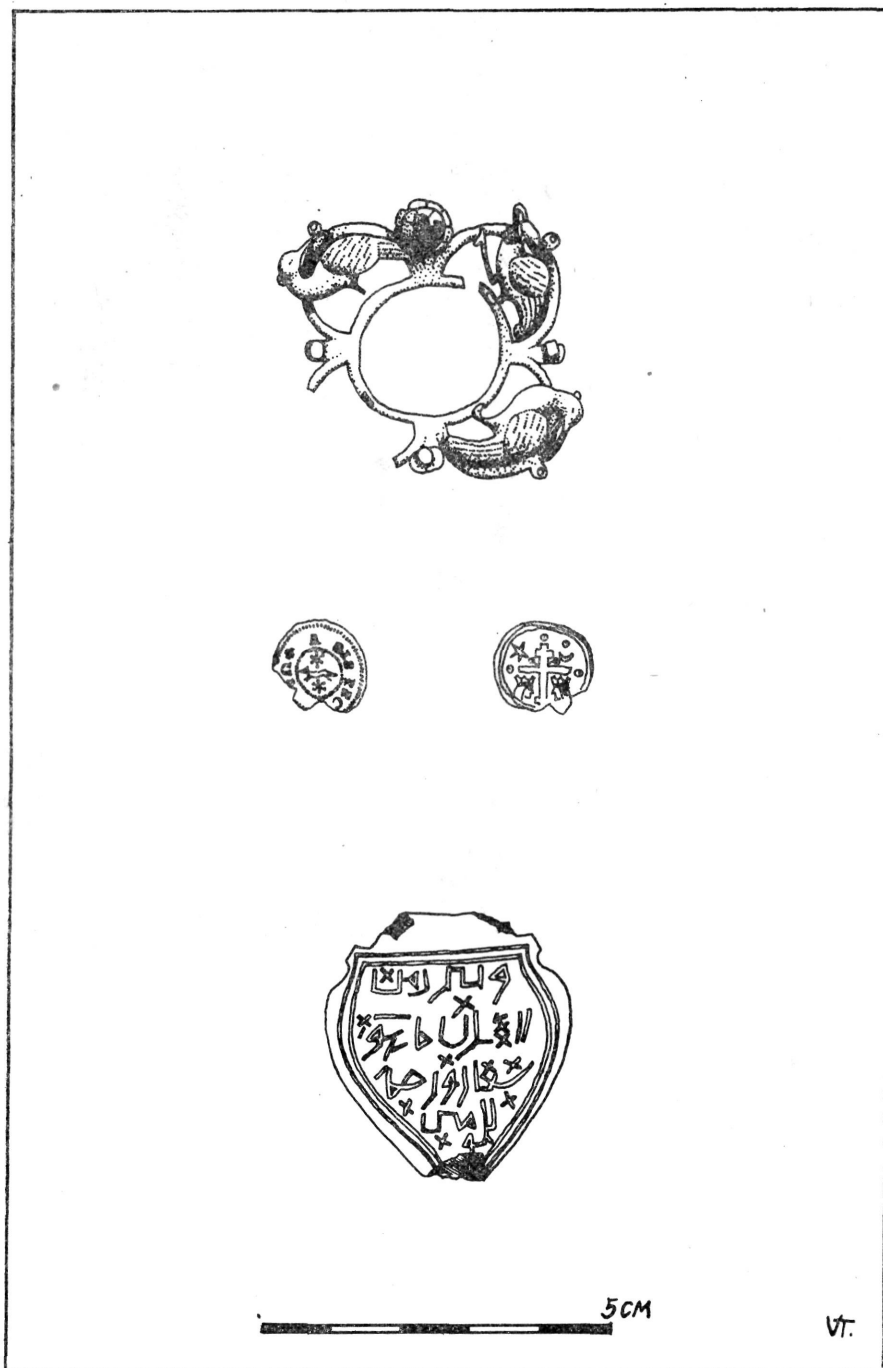


2. kép. A torony belseje

belsőben török leletekkel teli betöltés volt. (I. tábla.) A torony közepén a sziklába vágva török gödröt találtunk. A megközelítően kör alakú gödörből török kerámia-töredékek kerültek elő. A gödör egyértelműen bizonyítja, hogy a törökök még használták a tornyot. A falazásnál a belső kősor egyes helyeken agyagba van rakva. A torony nyugati belső oldalától kb. a torony közepéig, a falba vágott nyílás alatt 164,46 m, a torony közepén 164,58 m magasságban párkány fut, amely az alapozás szintje lehet. A torony belső járószintje a sárgás, agyagos réteg tetején volt. (I. tábla.) A kapuval kapcsolatban az látszik valószínűnek, hogy egy korábbi bejáratot alakítottak át a XV. században és ekkor a kapu mögötti részt téglával falazzák ki. (3. kép.)

Az északkeleti oldalon is a szikláig kiástuk a tornyot. (4. kép.) A zokli itt is előkerült, melynek magassága a torony északkeleti oldalától addig, ahol a torony a várfalba fut, 165,34 m, 165,45 m, 165,48 m és végül közvetlenül a várfalnál 165,52 m. A szintadatok alapján a zokli csaknem vízszintesen fut körbe a torony külső oldalán. A torony keleti, külső oldalán ugyanazt lehetett megfigyelni, mint a nyugati oldalon. A várofsfalig a szikla viszonylag egyenesen fut, a várofsfal még a szikla-peremen áll, utána viszont észak felé lejtteni kezd a szikla, már a torony is a lejtőre került. A várofsfal belső oldalán a szikla magassága 164,74 m, a várofsfal külső oldalán, ott ahol a torony keleti falával találkozik, 163,92 m, majd északra bbra 163,84 m és 163,14 m. A torony keleti falától keletre is előkerült a várofsfal egy szakasza, a fal külső oldalán itt is volt zokli, mégpedig 165,32 m magasságban. A torony keleti oldala mellett a sziklába vágva török gödör került napvilágra, alja 163,32 m mélyen volt, igen sok kerámia-töredéket találtunk benne, közöttük volt néhány ép és csaknem ép edény, valamint meg kell említeni egy arab szövegű amulettet, amely felirata alapján a Koránra hivatkozva kéri Allah áldását. (Najeeb Saadun úr szóbeli közlését ezúton köszönöm meg!). (II. tábla, 3. ábra) A gödröt mintegy 0,80 m mélyen vágták be a sziklába.

A toronytól keletre egy megközelítően észak-déli irányú fal került elő. Falkoronája 165,45 m magasságban található. Elképzelhető, hogy valamilyen védmű maradványa lehet.



II. tábla. 1. ékszer a városfal déli oldalán található gödörből.
 2. IV. Béla kori szlavóniai báni denár.
 3. arab felíratú amulett.



3. kép. A torony déli irányból

A torony és a városfal a nyugati oldalon észleltelek alapján egyszerre épült. A keleti oldalon azt lehetett megfigyelni, legalábbis a torony zoklija fölött úgy tűnik, mintha a torony keleti fala épült volna meg korábban és ehhez építették volna hozzá a városfalat. Mindenesetre ez a megfigyelés tovább erősíti azt a korábbi megállapítást, hogy a torony a XIII. században a városfallal egy időben épült. A torony északkeleti és keleti oldala mellett végig török kori leletekkel teli föld volt a szikláig, itt már eredeti középkori szintet nem találtunk, így nem sikerült megállapítani azt sem, hogy hol lehetett itt a középkori járószint. A városfalat keleti irányba tovább követni az épület miatt nem lehetett, de nagyon valószínű, hogy már nincs is meg; amikor az épületet építették, elbontották.

A torony keleti falának déli végére, az innen keleti irányba futó városfalra, valamikor a késő középkorban egy újabb falat építettek rá. (5. sz. kép) A városfal magassága a toronytól keletre — itt lépcsőzetes a fal — a belső oldalon 165,81 m, valamint 166,59 m. A késő középkori fal déli irányban is folytatódik 6,40 m hosszan, majd keleti irányba fordul. Észak-déli szakasza északi végénél a falkorona 167,53 m, a déli végénél pedig 167,50 m magasságú. A fal déli végénél található kelet-nyugati falszakasz az a falrészlet, amely még a télen előkerült, de akkor nem tudtuk tisztázni. A fal déli végét egy kelet-nyugati csatorna vágta át, ezért mintegy 0,60 m mélyen belebontottak a falba. Az észak-déli irányú fal mindkét oldalán található zokli, melynek magassága mind a keleti, mind a nyugati oldalán 166,29 m. A fal keleti oldala vakolt, tehát ez volt a belső oldala, nyugati oldala erősen megégett, nyilván a Buda visszafoglalásáért vívott harcok eredményeként. A legfontosabb adatot az észak-déli irányú fal délnyugati sarka szolgáltatta, ahol — a toronytól 5,10 méterre délre — előkerült egy faragott pillér maradványa. E faragvány 0,40 m magasán maradt meg, alja 166,51 m magasságban található, ez lehetett egyben egy késő középkori járószint magassága is. Maga az egész maradvány két K-Ny-i és egy É-D-i irányú fallal négyzetes formájú, alakja toronyéra emlékeztet.

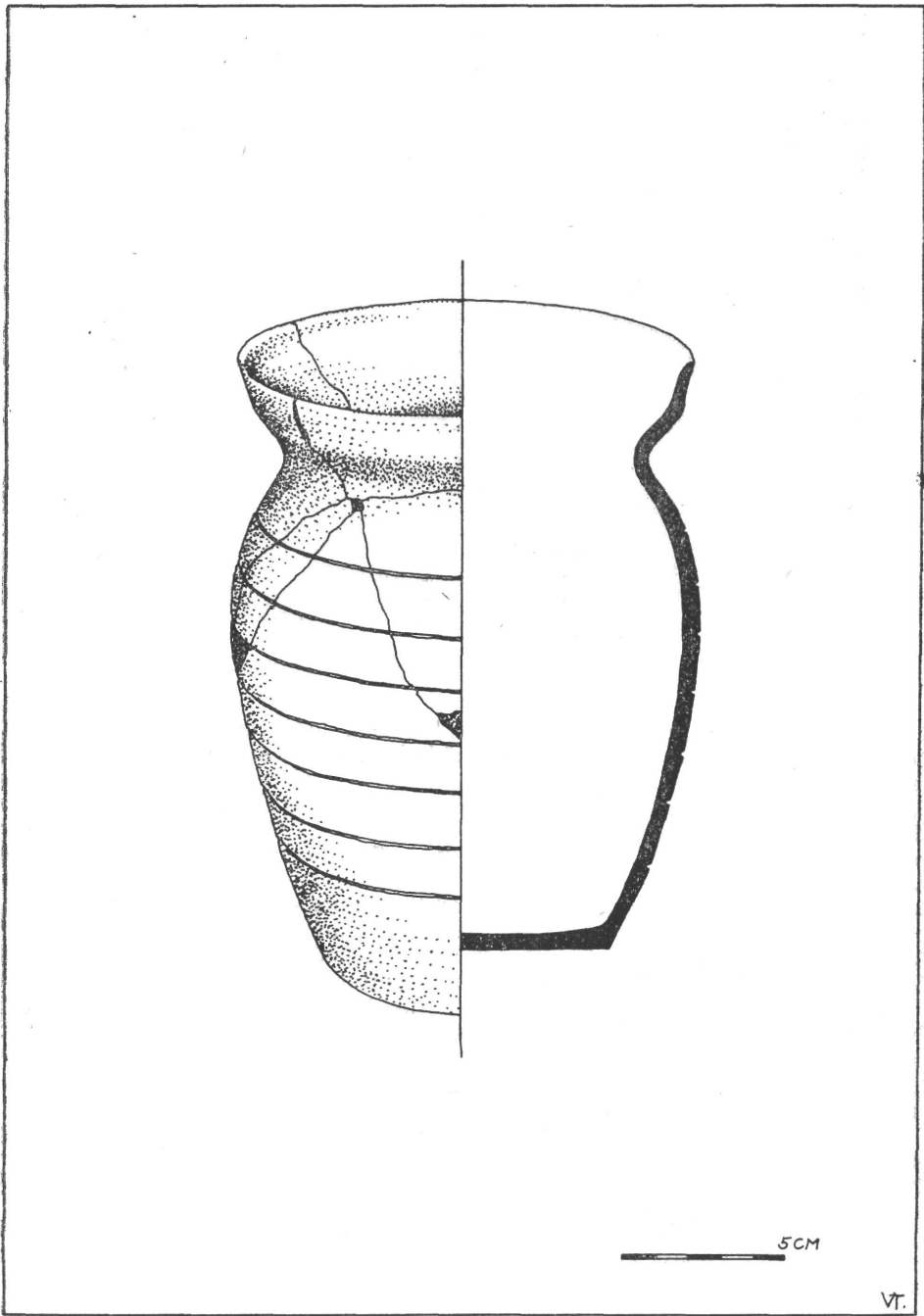
E négyzetes alakú falmaradványtól déli irányban két pillér került elő, az északkeleti 1,25 × 1,55 méteres, a délebbi pedig 1,35 × 1,05 méter nagyságú. Az északkeleti pillér falkoronája 166,12 méter, a délebbi 166,15 méter magasságban található.



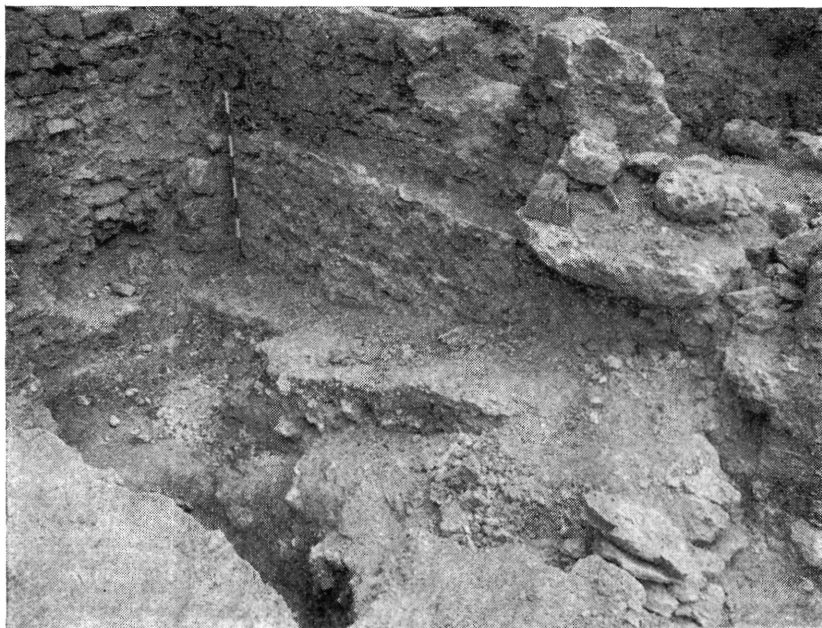
4. kép. A torony északkeleti külső oldala a városfal egy szakaszával.

A két pillértől délre újabb kelet-nyugati irányú falat találtunk, amelynek falkoronája 166,34 méter. A városfaltól délre eddig a kelet-nyugati falig a szikla magassága 164,90 m és 165,52 méter között mozog. Mind a pilléreket, mind a kelet-nyugati és a négyzetes, toronyszerű falakat a sziklára alapozták. A pillérek rendeltetése még nem elég világos. Ezen a területen a sziklaig feltöltés volt. A leletek döntő többsége török kerámia, bár néhány középkori edénytöredék is keveredett közéjük. Egy fontos kerámiatöredék, egy korai peremtöredék érdemel említést. Ez a fekete humusz felett alig valamivel, de sajnos egy sárgás, morzsalékos betöltésből került elő. A perem korábbi a XIII. századnál, a XII. századra lehet keltezni. Erről a területről, csakúgy, mint az udvar egyéb részeiről, sok ágyúgolyó is napvilágra került. A terepviszonyokra szolgáltat adatot az a fúrás, amelyet a toronytól északkeletre, úgy 6 méterrel végeztek el. Itt 10 méter mélyre hatolt a fúrófej, de a sziklát nem érte el.

A torony keleti falától déli irányban kutatóárkot indítottunk, mely észak-déli irányban csaknem átvágta az udvart. Ezt az árkot a továbbiakban 87/1 kutatóárok-ként fogom említeni. A 87/1 árok északi vége a városfal belső oldala. A városfalat itt félkör alakban egy török gödörrel elbontották. A szikla magassága a városfal déli oldalán — a fekete humuszra épült városfal alja itt 164,48 m — 164,36 m, majd tovább déli irányban a sziklafelszín a következő magasságban található: 164,98 m, 165,12 m, 165,27 m, 165,62 m, 165,65 m. Az adatokból kitűnik, hogy délről észak felé lejt a szikla. A 87/1 árok déli végétől mintegy 8 méter távolságig sikerült középkori rétegeket



III. tábla. XIII. századi fehér cserépfazék, oldalán bekarcolt vonaldíszekkel.



5. kép. A későközépkori fal a toronytól délkeletre.

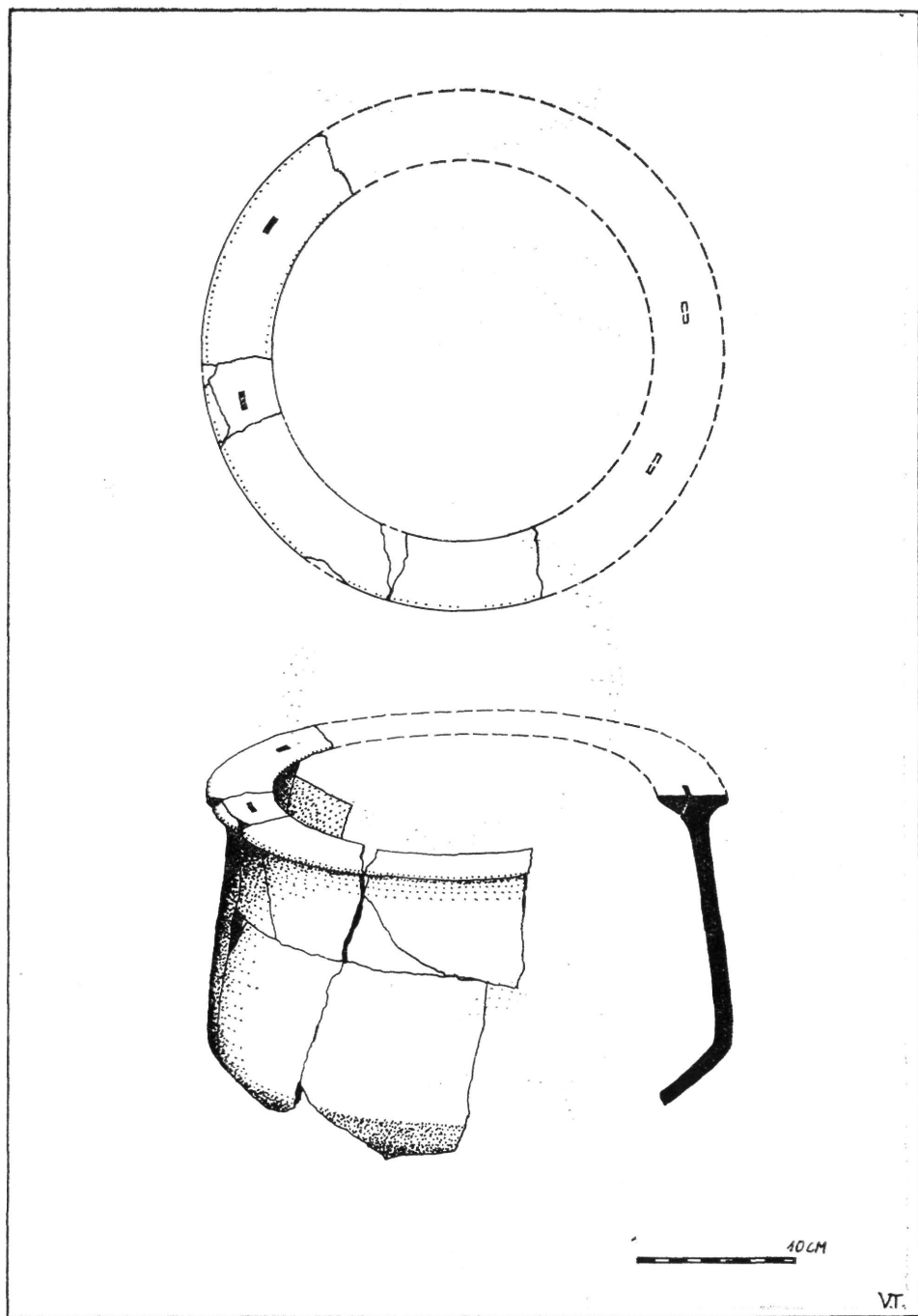
találni, ettől délebbre már csak török leletek kerülnek elő helyenként középkori edénytöredékekkel keveredve — egészen a sziklafelszínig. A 87/1 árok nyugati metszetfalában, majdnem a városfal magasságában egy habarcsos szintet lehetett megfigyelni, ez alatt szürke, faszenes agyagréteg található, amely tele volt XIII. századi kerámiatöredékekkel. Ez a réteg talán kapcsolatba hozható a tatárjárással. Mindenesetre az edények használói valahol itt a környéken éltek. A 87/1 árok déli végétől 1,30 méterre az árok nyugati metszetfalában gödörbeásás jelentkezett. Felületben rábontva egy elég nagy méretű — megközelítően $2,80 \times 2,40$ méteres —, a sziklába vágott gödröt találtunk. Átlagos mélysége 164,06 méter volt, legmélyebb pontja — a déli oldalon — 163,32 méter. A gödör 165,24 méter magasságból indult. A gödörből rengeteg fontos lelet került napvilágra, ebből három csoportot kell kiemelni:

1. *Ékszer.* Előkerült egy XIII. századi bronzból készült aranyozott ékszer, mely belül kör alakú, a körhöz négy félkör csatlakozik, melyek szélén fejüket visszafordító madarak ülnek. Az eredeti négy madárból három maradt meg. A madarak között gömb alakú foglalatban vörös gránátkövek voltak, ezekből már csak egy látható, a másik háromnak csak a szegecselt helye maradt meg. (II. tábla, 1. ábra)

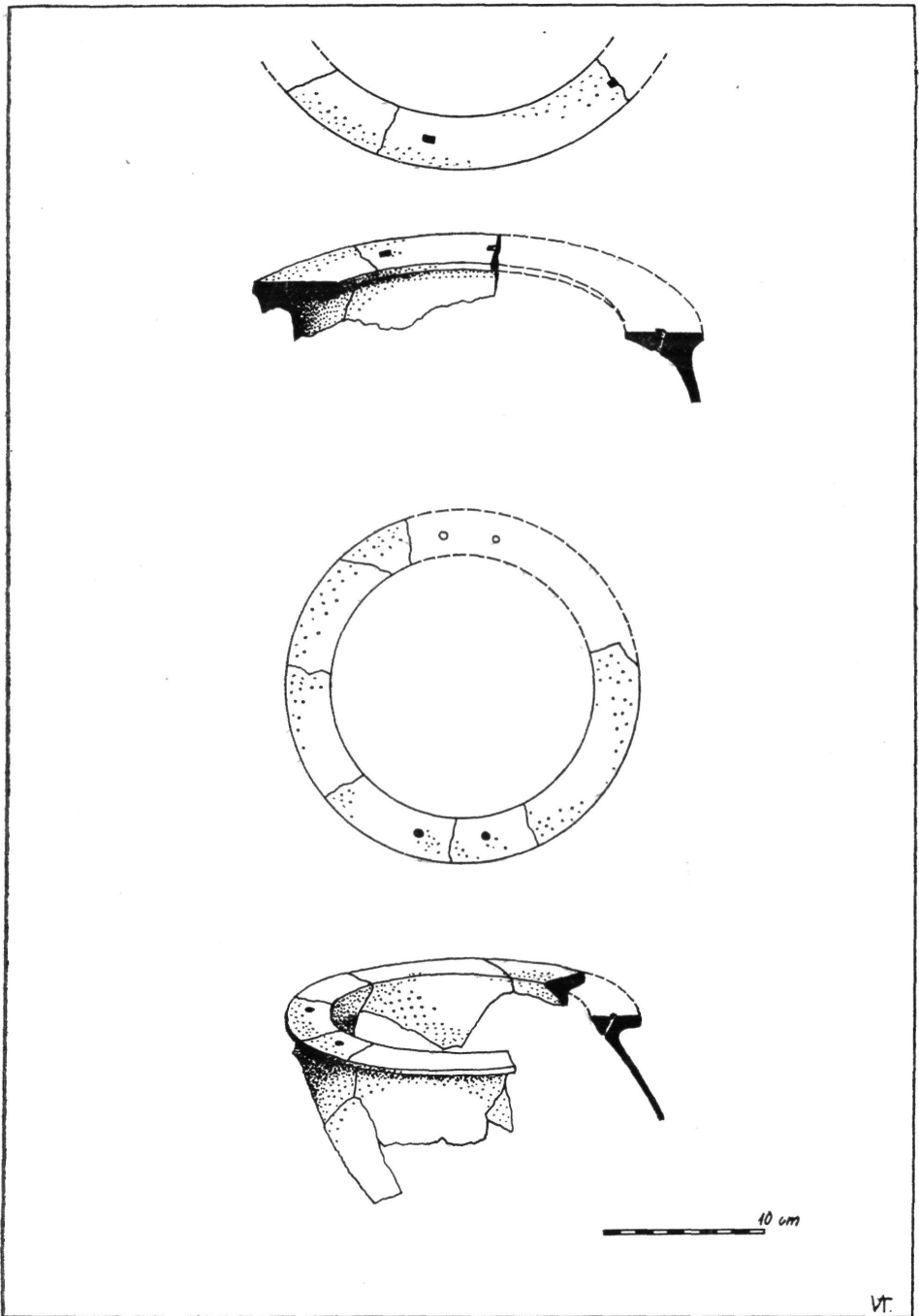
2. *Pénzek.* Találtunk egy római bronzot, melynek csak a hátlapját lehetett kivenni, ahol két katona látható, kezükben vexillumot tartanak. A többi pénz középkori, melyek egyben kelteznek is a gödröt. Három pénz IV. Béla-pénz², a 4. pedig IV. Béla zágrábi verete. Érdekességük, hogy erősen megégtek. Három közülük átlagos, kiemelném viszont a negyediket, amely szlavóniai báni dénár. (II. tábla, 2. ábra) Előlapján jobbra futó nyest, alatta és fölötte csillag. Felirata töredékesen látható, valószínű feloldása az olvasható betűk alapján: moneta regis pro Slavonia. A pénz hátlapján kettős kereszt, felül a nap és a hold, alul pedig egymással szembe forduló két koronás fő.³ A kettős kereszt alsó szárának két végében látható körök alapján IV. Béla

² Huszár L.: Münzkatalog Ungarn von 1000 bis heute. Bp., 1979. kat. sz. 320., 323., 328.

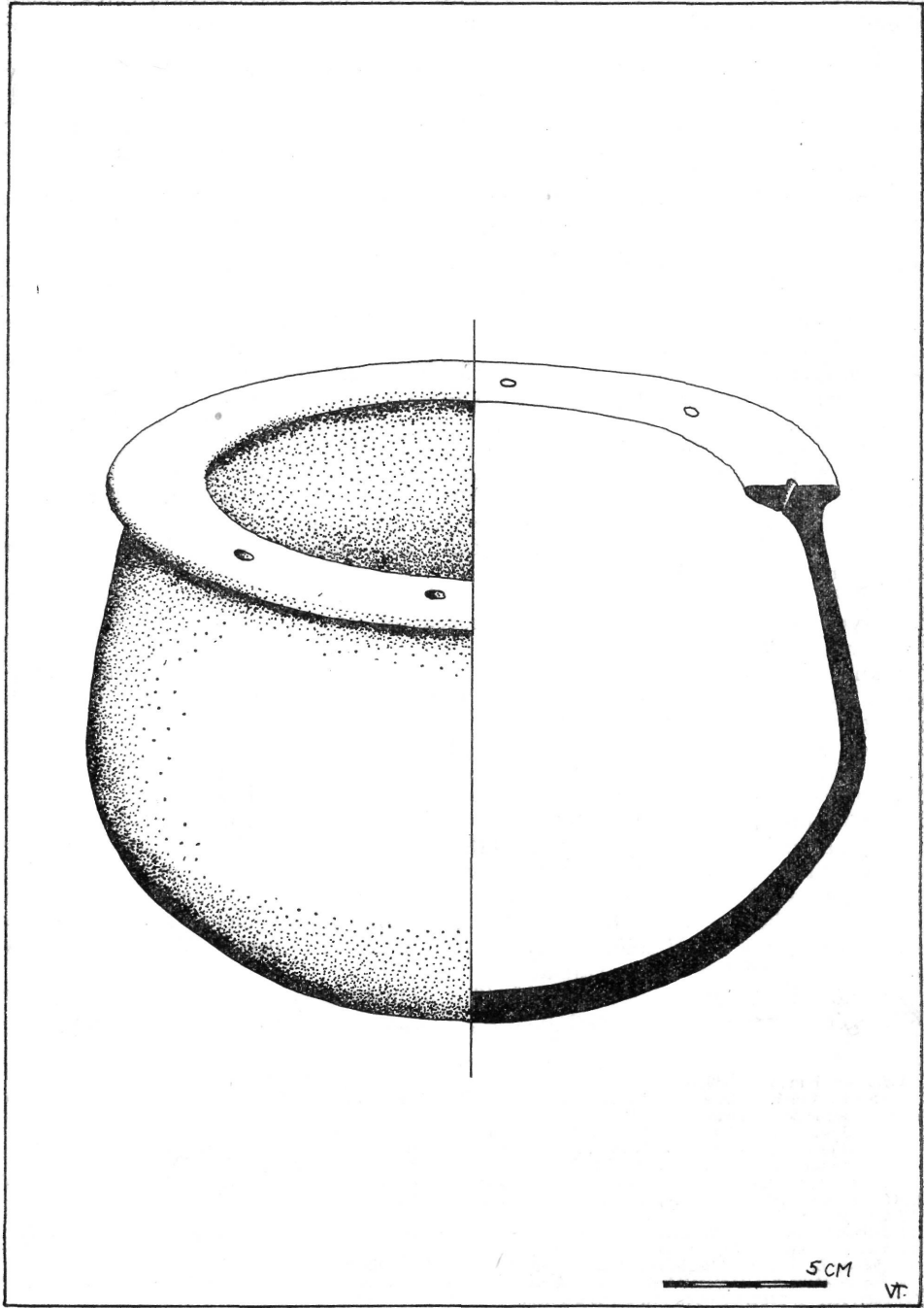
³ Hóman Bálint: Magyar pénztörténet, 1000—1325. Bp., 1916. 336. o. 120. kép; Unger, E.: Magyar éremhatározó. 2. kiad., III. k., Bp., 1976. III. fejezet, kat. sz. 2.



IV. tábla. Cserépbogrács töredéke.



V. tábla. 1. Cserépbogrács peremtöredéke.
 2. Cserépbogrács perem- és válltöredéke.



VI. tábla. Kiegészített cserépbogrács.

uralkodása idején, 1260-tól verik ezt a pénzt.⁴ A pénzek sötétbarnára égtek, talán valamilyen zsírféle éghetett rájuk, de a rájuk égett réteget a sav sem tudta eltávolítani.

3. *Kerámia.* Igen sok XIII. századi kerámiatöredék került elő, többek között egy csaknem ép edény is. (III. tábla) Találtunk egy-két fenékbélyeges töredéket is, ezek talpára egy körben található egyenlő szárú keresztet pecsételtek. Néhány olyan perem- és oldalfaltöredék is előkerült, amely a XIII. századnál korábbra keltezhető. A legfontosabb kerámialeletek azonban a cserépbogrács-töredékek. A gödörből igen sok töredék került napvilágra, ami egyrészt azért igen fontos, mert eddig alig-alig került elő a vár területéről cserépbogrács, másrészt ez a jobbára a X—XIII., esetenként a XIV. században is használt igen jellegzetes kerámia⁵ pénzzel együtt jött. A peremek alapján eleddig legalább 7—8 bogrács töredékét lehetett elkülöníteni, ld. fent!, de az anyag válogatása után még várhatók további darabok. (IV. tábla,⁶ V. tábla I.⁷ és 2.⁸ ábra, VI. tábla⁹.) Az első három példány valószínűleg egy helyi műhelyhez kapcsolható, a negyedik (VI. tábla) darab két győri,¹⁰ egy szentmihályi¹¹ és egy keszthelyi¹² darabbal állítható párhuzamba. (A műhely kérdésére következő beszámolómban visszatérek. Takács M. szóbeli segítségét ezúton is megköszönöm.) Az egyik bográcsból annyi összejött, hogy a méretét is meg lehet határozni. Ez a darab 184 mm magas, a perem szélessége 34,6 mm, a száj átmérője 244 mm. A peremek alapján kisebb-nagyobb bográcsokat találtunk, a legkisebb pereme 32, míg a legnagyobbé 56 mm széles. (VI. tábla.) A Várhegy déli részén Zolnay L. talált cserépbogrács-töredékeket,¹³ Pesten pedig a Szerb utcában Írásné Melis K. egy teljesen ép példányt.¹⁴ A Petermann bíró u. 5—7-ben¹⁵ és a domonkosrendi kolostornál¹⁶ is találtak bográcsot, ezek más típusúak.¹⁷

A gödör délkeleti sarkában egy lejtős, teknőszerű vágat látszik, amely azután északnyugati irányba fordul és egy megközelítően kör alakú sziklanyílásba fut be. Ez a nyílás valahol a szabadba torkollik, érezni ugyanis, hogy a szél átújí rajta. Ez alapján valószínűsíthető, hogy vízlevezető nyílás lehetett. Amikor a városfalat megépítik, nagyobb tereprendezést hajtanak végre a területen és betöltik a gödröt is. Ez a gödör tehát nem szeméztöredék volt.

Lebontottuk a 87/1 nyugati metszetalát a gödör és a városfal között. Innen is cserépbogrács-töredékek kerültek elő. Több habarcsos építési szintet figyeltünk meg. Egy vastag habarcsos szinten — mely a városfal építési szintje lehetett — XII. századi ezüst denárt találtunk.¹⁸ Réthy szerint¹⁹ a pénzt Kálmántól II. Gézáig, tehát 1161-ig használják. Unger II. István (1116—1131) korára keltezi.²⁰ Ez a pénz esetleg bizonyíthatná — a cserépbográcsokkal együtt —, hogy a Várhegyen, valahol itt a környéken, a XII. században is volt település. Ez a pénz, jelen ismereteink szerint a legkorábbi középkori pénz, amely eddig a budai Várhegyen előkerült. E habarcsos szint alatt, alig a szikla fölött, nagyobb felületű égett réteget találtunk, talán egy kemence vagy tűzhely maradványát.

A gödörtől délre egy pillér került elő, (6. kép) mely egyben kissé el is vágta a gödör déli végét. A pillér falkoronája 166,45 m, alja 164,04 méter. Méretei 1,90×1,40 m.

4 *Hóman*: i. m. 336—339. o.

5 Részletes feldolgozás a cserépbográcsokról: *Takács M.*: Die arpadenzeitlichen Tonkessel in Karpatenbecken. *Varia Archaeologica Hungarica*, Bp., 1986.

6 Külső pereme: *Takács*: i. m. Taf. 93., XII/87.; belső pereme: *Takács*: i. m. Taf. 99., II/14.

7 Külső pereme: *Takács*: i. m. Taf. 92., XI/24.; belső pereme: *Takács*: i. m. Taf. 100., V/48.

8 Külső pereme: *Takács*: i. m. Taf. 93., XII/67.; belső pereme: *Takács*: i. m. Taf. 100., IX/6.

9 Külső pereme: *Takács*: i. m. Taf. 93., XVII/9.; belső pereme: *Takács*: i. m. Taf. 99., II/17. A bogrács — a rajzzal ellentétben — természetesen négy felüggesztő nyílással rendelkezik!

10 *Takács*: i. m. Taf. 9/1. és 11/1.

11 *Takács*: i. m. Taf. 11/2.

12 *Takács*: i. m. Taf. 19.

13 *Zolnay L.*: Budapest Régiségei, XXIV/4. Bp., 1977. 43., 46. tábla, 1—5.

14 *Írásné Melis K.*: Régészeti kutatások az Árpád-kori Pest külvárosai területén. (Budapest V., Belváros) Budapest Régiségei, XXVI. 1984. 63—64., 81., 18. és 20. kép.

15 *Bertalan Vilmosné—H. Gyürky K.*: Középkori útrendszer kutatása a budai várnegyed területén. Budapest Régiségei, XXI. 1964. 347., 357., 18. kép 1.

16 *H. Gyürky K.*: Das mittelalterliche Dominikanerkloster in Buda. Bp., 1981. Taf. 9/4.

17 *Takács*: i. m. 74., kat. sz. 191 és 193.

18 *Huszár, L.*: i. m. kat. sz. 94.

19 *Réthy, L.*: Corpus nummorum Hungariae I. Bp., 1899., kat. 78.

20 *Unger, E.*: i. m. I. k., kat. sz. 38.

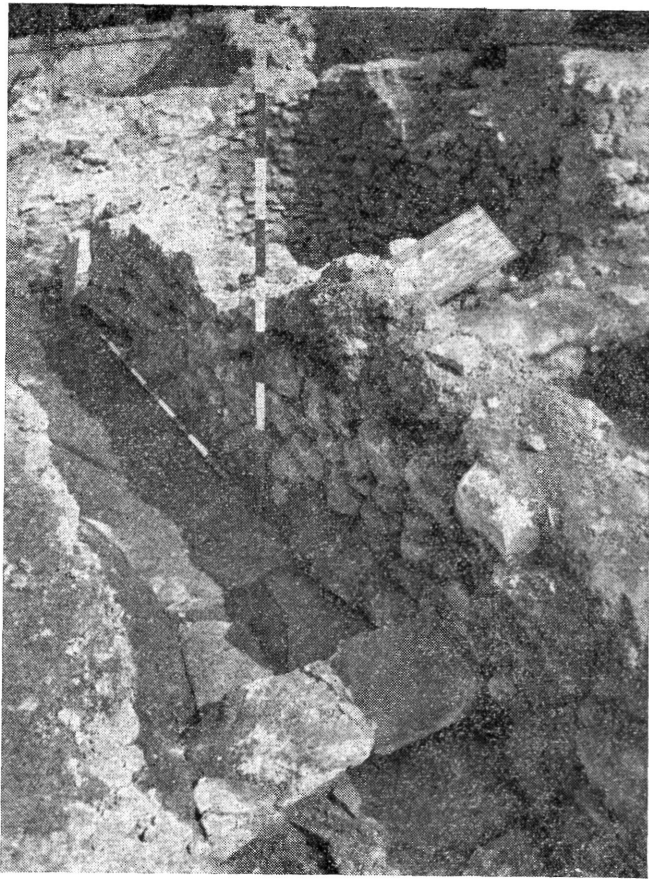


6. kép. A toronyból délre talált pillér, mellette a gödör.

Ezt a toronnyal szemben álló pillért biztosan ekkor építették, amikor már a torony nem volt használatban, hiszen csak akadályozta volna a torony felé történő közlekedést. A pillérhez délről befutó metszetszfalon megfigyelhető volt a pillér pusztulási rétege.

A torony kapujának nyugati keretkövéhez befutó, valószínűleg török falat déli irányban 7 méter hosszan tudtuk követni, majd a fal véget ért. A fal nyugati oldalán található csatorna a városfalba fut, északon ott ér véget, déli irányban keresztezi a török fal déli végét, onnan még öt métert halad délnyugati irányban, majd megszűnik. Néhány méterrel délebbre a metszetszfalban látható még egy olyan kő, mint amelyet fedlapként raktak a csatornára, így valószínű, hogy tovább haladhatott délnyugati irányban, mint ameddig követni tudtuk. Ott, ahol a török fal a csatornával találkozik, azt lehetett megfigyelni, hogy a fal ráépül a csatornára, így tehát a csatorna korábbi, mint a feltételezett török fal. A csatorna fölött egy helyen 0,35 méter széles és nyugati irányban 1,10 méter hosszan követhető küszöb került elő, a küszöbökönél 167,01 méter magasságban található. (7. kép) A küszöbtől délre a csatorna fedlapja 166,92 méter, ott ahol a valószínűleg török kori fallal találkozik, 166,96 méter, ettől délkeletre egy ponton még a csatorna alját is meg lehetett határozni, mely ott 166,86 méter magasán volt. Mind a csatorna, mind a fal valamikor a XVI. században vagy inkább a XVII. században készülhetett. Érdekes itt megfigyelni, hogyan változott az egykori járószint a középkor folyamán. A kora középkori szintet az udvar közepén egy-két helyütt sikerült megfogni, közvetlenül a fekete humusz felett. Ennek magassága 166,17 m és 166,22 m. A torony XV. századi kapubejáratának a küszöbe 165,94 méter, a késő középkori pillérenél megfigyelt szint magassága 166,51 méter, a valószínűleg még későbbi csatorna fölötti küszöbe 167,01 méter magasságban található. A csatorna délkeleti végének nyugati oldalán kövezett udvar-, vagy utcaszint volt, alig valamivel magasabban, mint a csatorna.

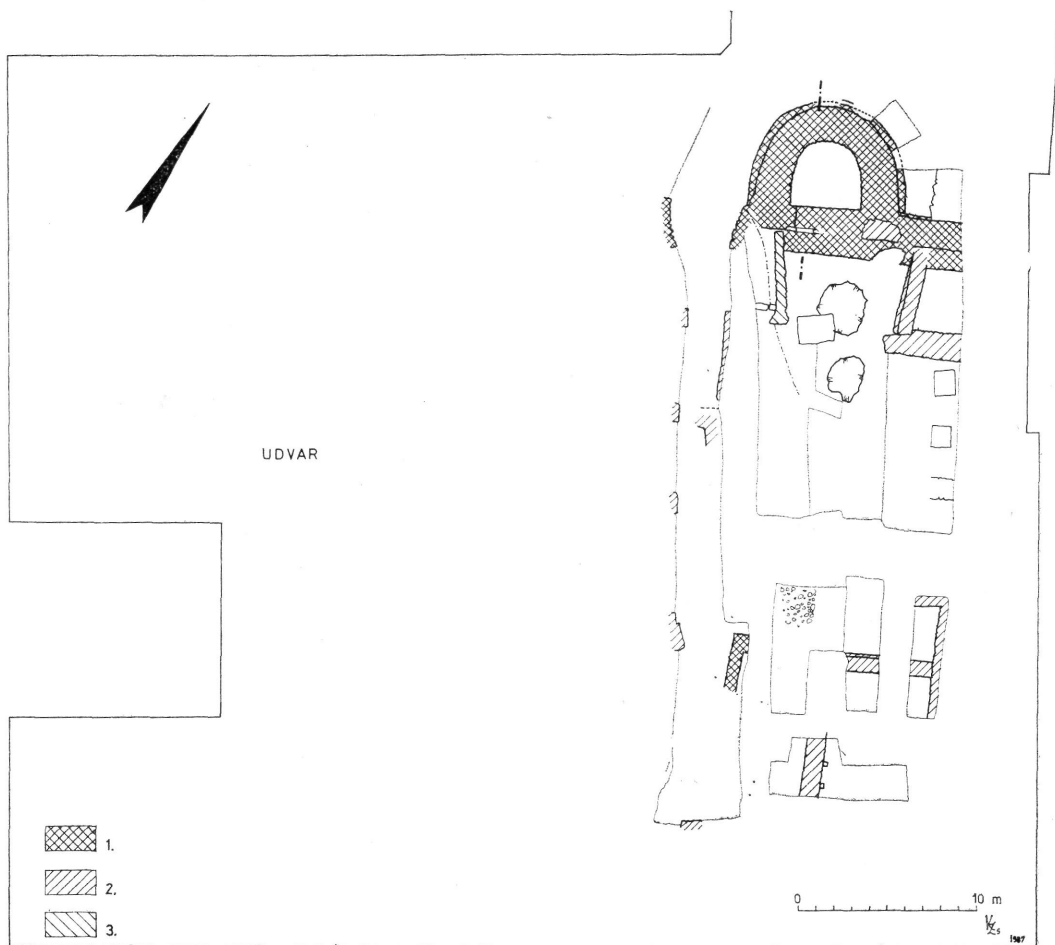
A toronytól délre található pillér másik oldalán is egy gödör került elő, egy újabb török gödör. Mérete 2,60 m × 2,10 m. A mérések szerint 165,56 méter magasságból indul, az alja 164,35 méter mélyen található. Ezt a gödröt is belevágták kissé a szik-



7. kép. A török fal keleti oldalán előkerült küszöb és kőládás csatorna.



8. kép. A konzolos fal és kapuja északi irányból.



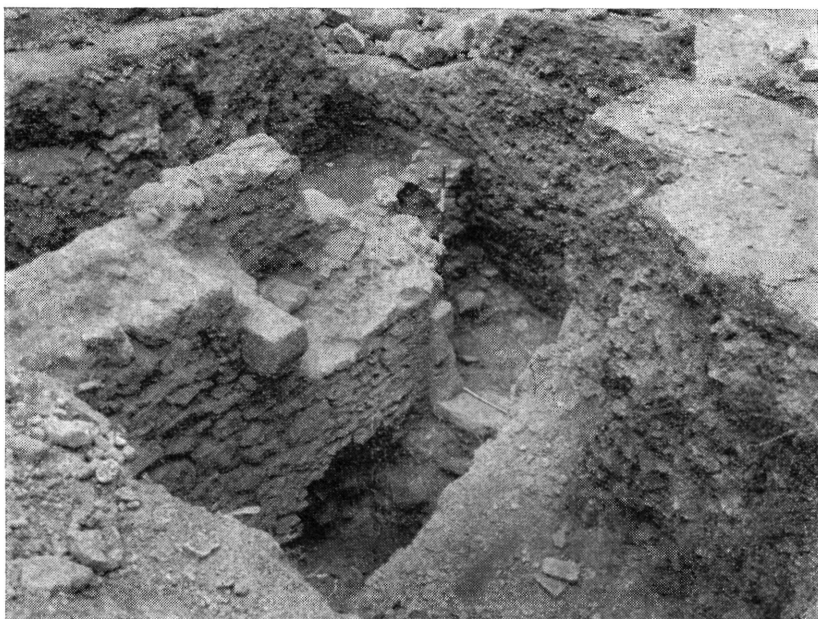
VII. tábla. A helyszín alaprajza az előkerült falakkal.

1. XIII. századi falak (városfal és torony).

2. Középkori falak.

3. Török fal.

lába, hiszen keleti oldalánál már 165,00 m és 165,27 m magasságban előkerült a sziklafelszín. E gödörtől keletre, a 87/1 kutatóárok keleti metszetsfalában egy igen vastag égési réteg fut, amely talán egy kemence maradványa lehetett. A török gödörtől délre eső területet is a szikláig ástuk ki. Északról dél felé a következő szint-adatokat adja a sziklafelszín: 165,34 m, 165,50 m, 165,65 m. Tehát itt is megfigyelhető a sziklafelszín enyhe emelkedése északról déli irányba. Erről a területről, amely sajnos ismét a szikláig feltöltés volt, igen sok ágyúgolyó néhány lándzsahegy és fémből készült lószerszám-maradványok kerültek elő. Ezek a fémtöredékek is a Buda visszavívásáért folyó harcokhoz kapcsolhatók. Találtunk még igen sok baltafejet, nem elképzelhetetlen, hogy valahol a környéken gyártották őket. Ezen kívül emberi csontok is napvilágra kerültek, de szabályos eltemetésről nem beszélhetünk. A valószínűleg az 1686-os ostromban életüket vesztett emberek nyilván a törmelék alá kerülhettek és így nem is volt szükség eltemetésükre. Egyébként innen délebbre is találtunk még embercsontokat. Itt említeném meg azt is, hogy a toronyban található feltöltés bontásakor egy koponyára bukkantunk, egyéb kísérő csontok nélkül,



9. kép. A konzolos fal délkelet felől.

nyilván az ostrom utáni tereprendezés eredményeként kerülhetett oda. E terület egyes pontjain még megtalálható a szikla fölötti fekete humusz.

Az udvar déli oldalán, a korábban az udvart átszelő, megközelítőleg észak-déli árok keleti metszetalában megfigyelt kövezett szintre sikerült rábontani egy szakaszon. A mai felszín itt 168,17 m magasságban van, a kövezett szint magassága pedig 167,22 méter és 167,32 m között váltakozik. Ez az utca-, vagy udvarszint késő középkori, esetleg török kori lehet. A kövezett szinttől keletre több falmaradvány került elő, amelyek feltételezhetően egy ház falai lehetnek. Találtunk egy megközelítően észak-déli irányú falat, melyből másik két fal indul ki nyugati irányban. Az észak-déli, valamint az északabbra található kelet-nyugati irányú fal szélességét nem lehet meghatározni, mivel egy részük a metszetalban található. Az észak-déli fal északi végénél a mai szint 168,10 m, a falkorona 166,53 m, míg a szikla ugyanitt 165,95 méter magasságban található. A falkorona déli irányban 166,40 méter, ott pedig, ahol a faltetőt a legdélebbi ponton mérni tudtuk, 166,94 m magasságban található. E fal mellett kutatóárok fut, amelyben a szikláig ismét csak feltöltésttaláltunk. Viszont előkerült néhány fontos és érdekes XVII. századi lelet is. Találtunk több puskamaradványt, de ki kell emelni egy teljesen épen előkerült vértet is. A szakértők szerint utászvért lehetett. A fegyverek és az egyéb hadtörténeti vonatkozású tárgyak a Hadtörténeti Múzeumba kerültek, az ottani kiállításon lehet őket látni, 1987 októberétől, kiegészítve néhány más jellegű lelettel. A fal mellett ismét sok ágyúgolyót találtunk, de török edénytöredékek is előkerültek. Az észak-déli falból északabbra kelet-nyugati irányba induló fal falkoronája 166,63 méter magasságban van, elég rossz állapotban maradt meg.

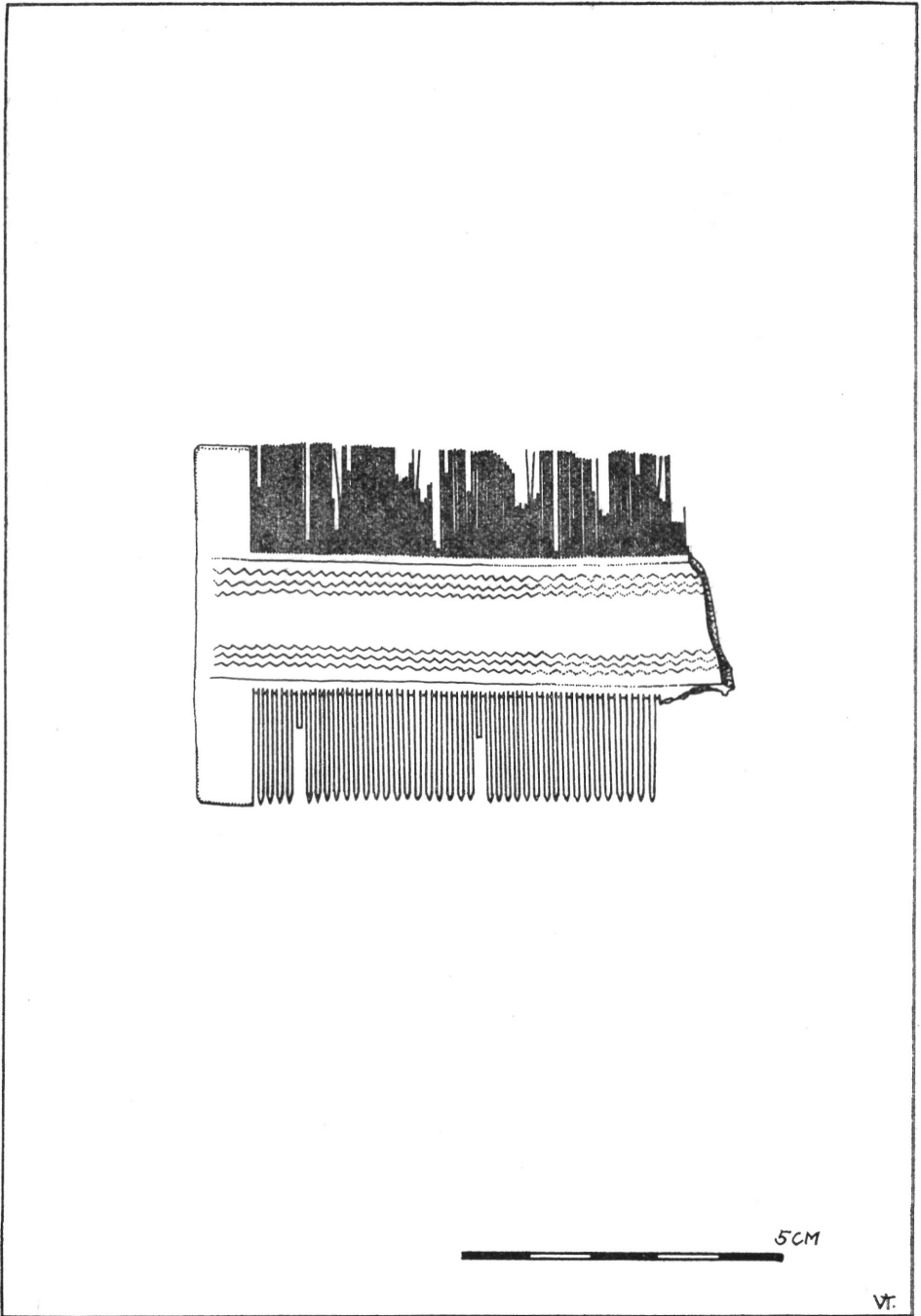
Ez a fal, csakúgy, mint az észak-déli szakasz is, a sziklára épült. A délebbre található kelet-nyugati irányú fal jobb állapotban maradt meg, ezt sikerült teljes szélességben kibontani, szélessége 0,90 méter, falkoronája 167,24 méter magasban van. Nyugatabbra futó falszakasza már csak 0,66 méter széles, déli oldalából tehát valamikor elbontottak egy részt. Itt a falkorona 167,32 méter magasságban található, a fal északi oldalán 167,01 m magasságban van a fal zoklija, ugyanitt a szikla

166,13 méternél található. Nyugat felé megtaláltuk a fal kváderköves sarkát. E faltól délre, mintegy három méterre a sziklafelszín 165,85 méter. Ezen a szakaszon is feltöltés található a sziklaig, zömmel török leletekkel tele. Csakúgy, mint az udvar egyéb pontjairól, innen is több ágyúgolyó került napvilágra.

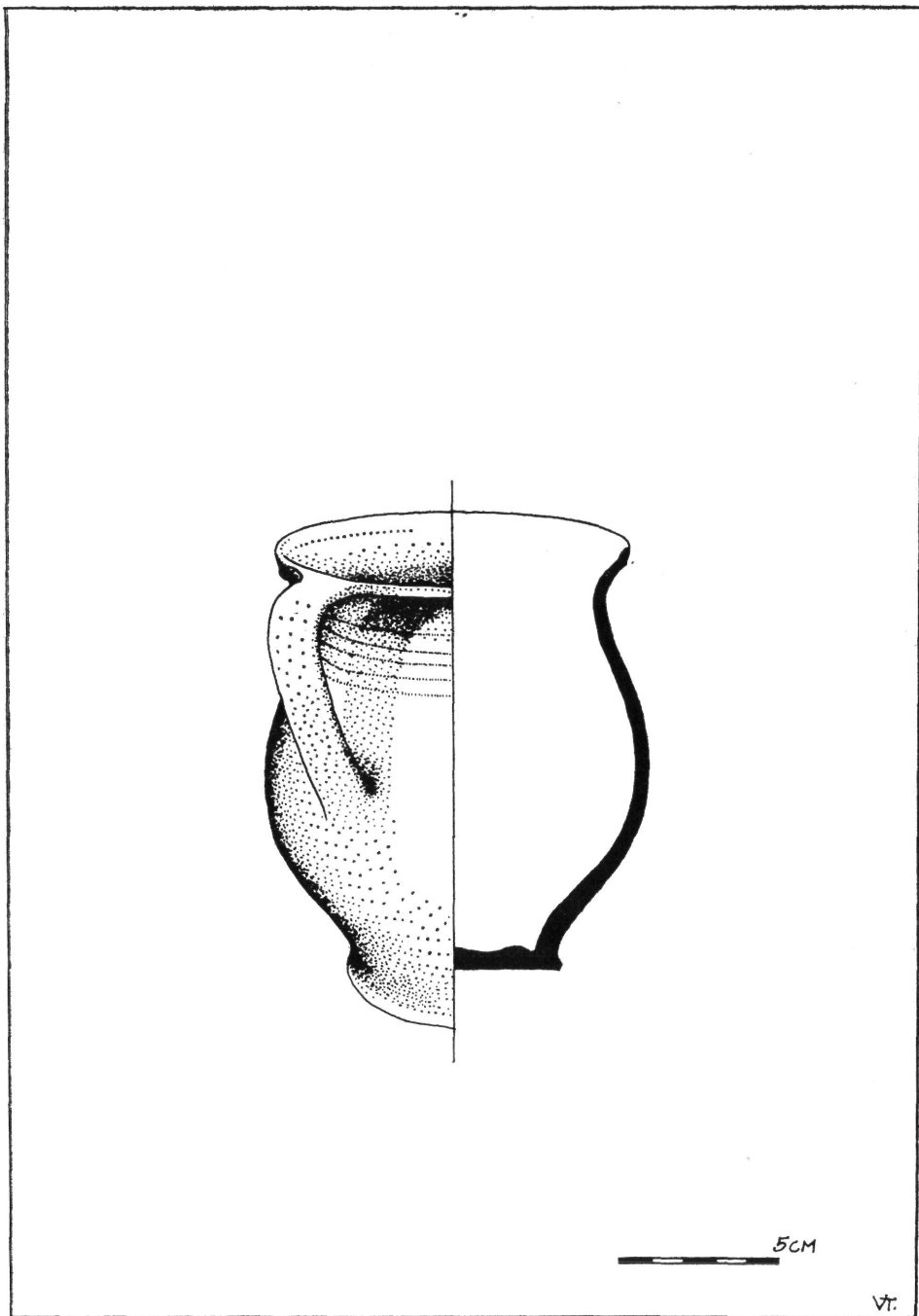
Az udvar déli végében egy kelet-nyugati irányú kutatóárkot nyitottunk, amely nyugati oldalán megközelítően észak-déli irányú falat vágott át. Az 1,20 m széles fal koronája déli oldalán 167,29 m, északon, mivel egy vezetéket vágta bele, 166,90 m. Nyugati oldalán 166,89 m magasságban zokli fut. A faltól északra egy keskeny, agyagba rakott fal található, melynek falkoronája 166,88 m magasságban van. Az 1,20 m széles fal keleti oldalán két konzol is eredeti helyén, 166,96 m magasságban látható. A délebbi konzol 0,17 m, az északabbi viszont 0,28 m széles, 1,13 m közöttük a távolság. A fal keleti oldalán 1,30 m széles kapubejárat került elő, a nyugati keretkő koronája 166,12 m, a keletié 166,28 m magasságban volt. Megtaláltuk 165,25 m magasan a küszöb egy darabját is. (8. és 9. kép) A küszöbtől északra 165,37 méternél már jelentkezett a szikla. A küszöbtől délre négy lépcsőfok — 164,86 m, 164,60 m, 164,29 m, 163,90 m — vezetett egy mélypincébe, amelynek az aljáig még nem sikerült lehatolni. Az eddig elért mélységből ítélve a lépcsők aljától még egy hosszabb létrára is szükség lehetett a pincébe való lejutáshoz. Jelenleg ezen a területen folytatjuk a kutatásokat. Elképzelhető, hogy ez a konzolos fal a fentebb említett falakhoz tartozik, így ez is része lenne a feltételezett háznak. (VII. tábla) A konzolos falmaradvány a XV. századra keltezhető. Lehet, hogy az erre a területre valószínűsíthető házak egyikét találtuk meg.²¹ Erre a további kutatások adják majd meg a feleletet.

A terület sorsával kapcsolatban még nem született végleges állásfoglalás. A legújabb elképzelés szerint a tornyot és a városfalat — helyreállítva — bemutatják a nagyközönségnek. A konzolos falmaradvány valószínűleg a tervezett épület pincéjében lesz látható. A feltárás addig folytatódik, amíg az udvar déli részén is minden tisztázódik.

21 Pataki V.: A budai vár középkori helyrajza. Budapest Régiségei, XV. 1950., 264. és 266. o., 9. kép.



VIII. tábla. Csontfésű.



*IX. tábla. Vörös cserépbögre, belül zöld ólomázas, kívül fehér engobbal bevont,
XV. század második fele.*

TARTALOM

TANULMÁNYOK

BOROSY ANDRÁS	Egyház és honvédelem az Árpád-korban. Az egyházak hadakozó népei — — — — —	607
NYÁRÁDY GÁBOR	Nyárády András kuruc ezereskapitány és várparancsnok — — — — —	643
URBÁN ALADÁR	A „MÉSZÁROS hadigőzös” 1848-ban — — — — —	668

KÖZLEMÉNYEK

VERESS D. CSABA	Hol volt az úgynevezett „második mohácsi csata” 1687. augusztus 12-én? — — — — —	691
SUGÁR ISTVÁN	Az egri vár kuruc ostroma, 1704 — — — — —	716
JOHN KOMLÓS	A Habsburg-hadsereg újoncozási módszerei a XVIII—XIX. században — — — — —	733

MŰHELY

BOROSY ANDRÁS	Gyalogosokkal vette-e körül Belgrád városát 1071-ben az ostromló magyar hadsereg? — — — — —	744
VESZPRÉMY LÁSZLÓ	A magyarországi lovagságra vonatkozó néhány adat értelmezéséről. Filológia és hadtörténet — — — — —	746
MOLNÁR ANDRÁS	A 7. honvédszázalaj zalai önkéntesei. Adalékok az első honvédszázalajak társadalmi összetételéhez — — — — —	753
KOPECZKY GYŐZŐ	A Polában megtorpedózott SZENT ISTVÁN — — — — —	761
N. GOLLER ÁGOTA	Egy „Szerapion” a magyar vörös huszárokról — — — — —	769

SZEMLE

V. MOLNÁR LÁSZLÓ	Kanizsa vára (<i>Veress D. Csaba</i>) — — — — —	772
***	Die Bedeutung der Logistik für die militärische Führung von der Antike bis in die neueste Zeit (<i>Zachar József</i>) — — — — —	774
R. A. VESZELIK	Egy szovjet híradós tiszt háborús feljegyzései (<i>Szauter Lajos</i>) — — — — —	777
***	Voенно-исторический Журнал, 1987. évf. 1—6. sz. (<i>Lengyel István</i>) — — — — —	779

KRÓNIKA

HERMANN RÓBERT	Szemere Bertalan és kora. Tudományos ülészak, Miskolc, 1987. augusztus 29. — — — — —	786
BENCZE ZOLTÁN	Újabb beszámoló a Hadtörténelmi Intézet és Múzeum udvarán folyó ásátásokról — — — — —	791

СОДЕРЖАНИЕ

СТАТЬИ

АНДРАШ БОРОШИ	Церковь и оборона страны в эпоху Арпада. Воинствующий лод церковей — — — — —	607
ГАБОР НЬАРАДИ	Полковник и командующий крепости Андраш Ньяради	643
АЛАДАР УРБАН	«Военный пароход МЕСАРОШ» в 1848 году — —	668

СООБЩЕНИЯ

ЧАБА ВЕРЕШ Д.	Где была так называемая «вторая битва при Мохаче» 12 августа 1687 года? — — — — —	691
ИШТВАН ШУГАР	Осада куруцами крепости Эгер в 1704 г. — — —	716
ДЖОН КОМЛОШ	Методы набора новобранцев в армию Габсбургов в XVIII—XIX веке — — — — —	733

МАСТЕРСКАЯ

АНДРАШ БОРОШИ	Был окружен Белград пехотинцами во время осады его венгерской армией в 1071 году? — — — — —	744
ЛАСЛО ВЕСПРЕМИ	О толковании некоторых данных, касающихся венгерской кавалерии. Филология и военная история — —	746
АНДРАШ МОЛЬНАР	Залайские добровольцы 7-го полка гонведов. Материалы о социальном составе первых гонведских батальонов — — — — —	753
ДБЪЗЁ КОНЕЦКИ	Торпедированный Пуле корабль СЕНТ ИШТВАН — —	761
АГОТА Н. ГОЛЛЕР	Один из «Серапионовых братьев» о венгерских красных гусарах — — — — —	769

ОБЗОР

ЛАСЛО В. МОЛЬНАР ***	Крепость Канижа (<i>Чаба Вереш Д.</i>) — — — — —	772
	Die Bedeutung der Logistik für die militärische Führung von der Antike bis in die neueste Zeit (<i>Йозеф Захар</i>)	774
Р. А. ВЕСЕЛИК	Военные записки советского офицера связи (<i>Лайош Саутер</i>) — — — — —	777
***	Военно—Исторический Журнал, 1987, № 1—6 (<i>Иштван Лендел</i>) — — — — —	779

ХРОНИКА

РОБЕРТ ХЕРМАН	Берталан Семере и его эпоха. Научная сессия. Мишкольц, 1987, август 29. — — — — —	786
ЗОЛТАН БЕНЦЕ	Новый отчет о раскопках во дворе Военно—Исторического Института и Музея — — — — —	791

INHALT

STUDIEN

ANDRÁS BOROSY	Kirche und Landesverteidigung in der Arpadenzeit. Kriegsvölker der Kirchen — — — — —	607
GÁBOR NYÁRÁDY	András Nyárády, Kurutzenobrist und Festungskommandant — — — — —	643
ALADÁR URBÁN	Der „Kriegsdampfboot MÉSZÁROS“ im Jahre 1848 — — — — —	668

MITTEILUNGEN

CSABA VERESS D.	Wo fand die sogenannte „zweite Schlacht von Mohács“ am 12. August 1687 statt? — — — — —	691
ISTVÁN SUGÁR	Die Kurutzenbelagerung der Burg von Erlau, 1704 — — — — —	716
JOHN KOMLÓS	Methoden der habsburgischen Armee bei der Rekrutierung im 18—19. Jahrhundert — — — — —	733

WERKSTATT

ANDRÁS BOROSY	Umzingelte die belagernde ungarische Armee die Stadt Belgrad im Jahre 1071 mit Fußsoldaten? — — — — —	744
LÁSZLÓ VESZPRÉMY	Über die Interpretation einiger Angaben über das Rittertum von Ungarn, Philologie und Kriegsgeschichte — — — — —	746
ANDRÁS MOLNÁR	Die Freiwilligen des 7. Honvédbataillons. Beiträge zur sozialen Zusammensetzung der ersten Honvédbataillons — — — — —	753
GYÓZÓ KOPECZKY	Das in Pula torpedierte Schlachtschiff SZENT ISTVÁN — — — — —	761
ÁGOTA N. GOLLER	Ein „Serapion“ über die ungarischen roten Husaren — — — — —	769

RUNDSCHAU

LÁSZLÓ V. MOLNÁR ***	Die Burg Kanizsa (<i>Csaba D. Veress</i>) — — — — —	772
	Die Bedeutung der Logistik für die militärische Führung von der Antike bis in die neueste Zeit (<i>József Zachar</i>) — — — — —	774
R. A. WESSELIK ***	Kriegsaufzeichnungen eines sowjetischen Nachrichtensoffiziers (<i>Lajos Szauter</i>) — — — — —	777
	Woenno-istoritscheskij Journal Jg. 1987, Nr. 1—6 (<i>István Lengyel</i>) — — — — —	779

CHRONIK

RÓBERT HERMANN	Bertalan Szemere und seine Zeit. Wissenschaftliche Tagung, Miskolc, 29. August 1987 — — — — —	786
ZOLTÁN BENCZE	Neuer Bericht über die Ausgrabungen auf dem Hof des Instituts und Museums für Kriegsgeschichte — — — — —	791

PÁLYÁZATI FELHÍVÁS

A Magyar Történelmi Társulat, az Eötvös Loránd Tudományegyetem és az MSZMP KB Párttörténeti Intézete családtörténeti pályázatot hirdet.

Célja, hogy a társadalom alapegységeit képező családok történetén keresztül előmozdítsa múltunk pontosabb megvilágítását, hozzájáruljon az elődeink élete iránti élénk érdeklődés kielégítéséhez.

A pályázat tárgya egy-egy különböző eredetű, foglalkozású, hivatású, de bizonyos szempontból mégis figyelemreméltó család, illetve valamely társadalmi osztály, réteg életét jellemzően tükröző familia története.

A család birtokában megőrzött okmányok, feljegyzések, a levéltári iratok felhasználása mellett nagyon fontos az élő családi hagyomány rögzítése az emlékezet elérhető határáig.

Beküldhető kiadatlan vagy a pályázat meghirdetése után megjelent munka legalább 30, legfeljebb 300 gépelt oldal terjedelemben.

A pályadíjak a következők:

- I. díj (1 db) 20 000,— Ft
- II. díj (3 db) 10 000,— Ft
- III. díj (5 db) 5000,— Ft

A meghirdető intézmények elősegítik a legsikerültebb munkák megjelenését.

A pályaműveket 2 példányban 1990. december 1-jéig kell beküldeni a Magyar Történelmi Társulat címére: 1250 Bp., Uri u. 51–53.

A pályázat titkos. A műveket jeligével kell ellátni, a szerző neve, foglalkozása és lakcíme zárt borítékban mellékelendő a pályázathoz. Eredményhirdetés: 1991. október.

Pályázati útmutató levélben igényelhető a Magyar Történelmi Társulatnál.

MAGYAR TÖRTÉNELMI TÁRSULAT

Ára: 16,— Ft