

ANTALÓCZY KATALIN – SASS MAGDOLNA

A külföldi működőtőke-befektetések regionális elhelyezkedése és gazdasági hatásai Magyarországon

Az elmúlt évtizedek egyik legfontosabb világgazdasági jellemzője a működőtőke-áramlások jelentős felgyorsulása s a régiók, országok, valamint országokon belüli térségek közötti egyenlőtlen eloszlása volt. 2002 végén a fejlett országok birtokolták a működőtőke-befektetések kétharmadát, míg a fejlődő és átalakuló államok mindössze egyharmadát. Ázsiában az összes külföldi működőtőke 63 százaléka Kínában és Hongkongban összpontosult, Latin-Amerikában Brazília és Mexikó rendelkezett a beruházások 51, Közép-Kelet-Európában pedig Csehország, Lengyelország és Magyarország az 58 százalékaival. Portugáliában Lisszabonban és környékén található a külföldi beruházások 80, Spanyolországban pedig Madridban közel 70 százaléka. A gazdasági fejlettség regionális mutatói és a működőtőke-befektetések állománya között általában kimutatható a kapcsolat, a külföldi beruházások gazdasági térformáló tényezővé váltak. Cikkünkben Magyarország példáján vizsgáljuk a működőtőke-befektetések és a regionális gazdasági fejlettség közötti lehetséges összefüggéseket. Bemutatjuk a külföldi beruházások térbeli elhelyezkedését, annak változását, illetve a gazdasági növekedés, a beruházások, az értékesítés és export, valamint a foglalkoztatás regionális tendenciáit, s statisztikai mutatók segítségével vizsgáljuk a külföldi működőtőke gazdasági egyenlőtlenségekhez való hozzájárulását, magyarországi térformáló szerepét.*

Journal of Economic Literature (JEL) kód: F21, F23, R12.

A külföldi működőtőke-befektetések területi tendenciái

1989–1990-től Magyarországon is megkezdődött a világgazdaságban már zajló dereguláció, liberalizáció. Fokozatosan szabadabbá vált az áru- és tőkeáramlás. Míg korábban a gazdaság térszerkezetét belső gazdasági erőviszonyok formálták, 1990-től a külső befolyás rohamosan erősödött, a globalizáció, a külföldi tőkebefektetések, a transznacionális vállalatok stratégiája Magyarországon is térformáló tényezővé vált (*Enyedi* [2000]). A Magyarországra befektetett működőtőke-állománya 2003 végén összességében 42,9 milliárd dollárt tett ki (*UNCTAD* [2004]). A külföldi tőkeállomány hazai regionális elhelyezkedését, annak időbeli változását 2002 végéig tudjuk nyomon követni részben a külföldi érdekeltségű vállalatok száma, részben a befektetett saját, illetve jegyzett tőke alapján.

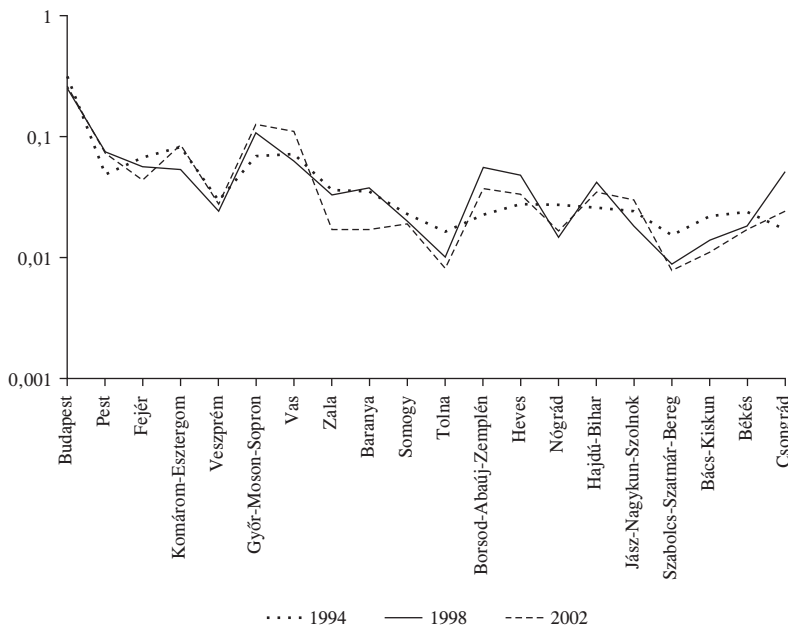
* A cikk egy, a Gazdasági és Közlekedési Minisztérium számára készült hosszabb tanulmány néhány fejezetének rövidített, átdolgozott változata. A szerzők köszönettel tartoznak *Buzás Sándornak* a cikk egy előző változatához fűzött megjegyzéseiért, tanácsaiért.

A KSH adatai szerint 1994-ben a külföldi részesedésű vállalatok 58 százaléka Közép-Magyarországon működött. A Közép-Dunántúlon és a Nyugat-Dunántúlon alapított cégekkel együtt ebben az évben a külföldi vállalatok 75 százaléka e három régióban tevékenykedett. 2002-re a számok alig mutatnak változást, a közép-magyarországi részesedés 60 százalékra emelkedett, a három régió aránya pedig megközelítette a 77 százalékot. A jegyzett tőke alapján még nagyobb koncentráció látszik. 1994-ben Közép-Magyarországon összpontosult a külföldi részvétellel működő vállalatok jegyzett tőkéjének 71 százaléka, Közép-Dunántúllal és Nyugat-Dunántúllal együtt 85 százaléka. 2001-ben ugyanez az arány gyakorlatilag változatlan volt (84 százalék). Végül a fajlagos – egy főre jutó külföldi jegyzett tőke – mutatók alapján is ugyanez a rendkívül erős koncentráció, a közép-magyarországi régió kiugró szerepe és az időbeli változatlanóság látszik. Ezt szemlélteti az 1. ábra is.

Meg kell jegyeznünk, hogy a KSH működőtőke-befektetésekre vonatkozó adatai számos problémát vetnek fel. Egyfelől a jegyzett tőkében való külföldi részesedés nem feltétlenül fejezi ki a tényleges tőkebefektetést, hiszen a részvényjegyzés, részvényvásárlás sok esetben nem névértéken történik, de a KSH által alkalmazott számbavételi módszer sem tette lehetővé 2001-ig a vállalat alaptőkéjében bekövetkezett változások mérését. Bizonyítja ezt a KSH és az MNB által közölt összes befektetett állomány között mutatkozó jelentős különbség. Másfelől a külföldi befektetések regionális megoszlásának vizsgálatára gyakran nem alkalmas a székhely szerinti besorolás, hiszen számos gazdasági társaság – bankok, biztosítók, szolgáltatók – központja Budapesten található, de tevékenységük kiterjed az egész országra (részletesen lásd *Diczházi [1997]*). Ennek a „torzításnak” a lehetséges mértékét kívánjuk jelezni azzal, hogy sok esetben Budapest nélkül is kiszámoljuk az általunk használt mutatók értékét. Végül problémát okoz, hogy számos regionális jellemző esetében megszakadnak, vagy más számbavételi eljárással készülnek a vonatkozó idősorok, illetve egyáltalán nem állnak rendelkezésre adatok.

1. ábra

A külföldi részesedésű vállalatok megyék szerinti megoszlása, 1994, 1998, 2002 (log százalék)



Ha – a főváros torzító hatásának kiküszöbölésére – Budapest nélkül vizsgáljuk a megyék befektetett működőtőke-állomány szerinti rangsorát, akkor is azt látjuk, hogy alig történt változás 2002-re 1994-hez képest. Az 1. táblázatból kitűnik, hogy bár 1998-ra az átlag feletti kategóriába került Borsod, Csongrád és Hajdú-Bihar, s kikerült innen Zala megye, 2002-ben már – Zala kivételével – ugyanaz az öt, közép-magyarországi, nyugat- és közép-dunántúli megye található az országos átlag feletti működőtőke-állománnyal rendelkező megyék csoportjában. A megfelelő értékeléshez fontosnak tartjuk megemlíteni, hogy a jegyzett tőkén alapuló 1994-es adatok még viszonylag jól jelezhették a tényleges folyamatokat – hiszen ekkor még a külföldi befektetéseken belül minden bizonnyal az új beruházások voltak túlsúlyban –, 1998-ban azonban már jelentősebb lehetett a kapacitásbővítés, tőkeemelés. Így az 1998-as jegyzett tőkén alapuló sorrend inkább azt jelzi, hogy az új befektetések megoszlása milyen volt. 2002-ben, a saját tőkés működőtőke-állomány miatt már nem jelentkezik ez a probléma, tehát ismét a valós helyzet jelenik meg a számokban.

1. táblázat

Az országos átlag alatti és feletti egy főre jutó működőtőke-állománnyal jellemezhető megyék (Budapest nélkül)

Az egy főre jutó működőtőke-állomány	1994	1998	2002
Országos átlag alatti	Baranya, Bács-Kiskun, Békés, Borsod-Abaúj-Zemplén, Csongrád, Hajdú-Bihar, Heves, Jász-Nagykun-Szolnok, Nógrád, Somogy, Szabolcs-Szatmár-Bereg, Tolna, Veszprém	Baranya, Bács-Kiskun, Békés, Jász-Nagykun-Szolnok, Nógrád, Somogy, Szabolcs-Szatmár-Bereg, Tolna, Veszprém	Baranya, Bács-Kiskun, Békés, Borsod-Abaúj-Zemplén, Csongrád, Hajdú-Bihar, Heves, Jász-Nagykun-Szolnok, Nógrád, Somogy, Szabolcs-Szatmár-Bereg, Tolna, Veszprém, Zala
Országos átlag feletti	Fejér, Győr-Moson-Sopron, Komárom-Esztergom, Pest, Vas, Zala	Borsod-Abaúj-Zemplén, Csongrád, Fejér, Győr-Moson-Sopron, Hajdú-Bihar, Heves, Komárom-Esztergom, Pest, Vas	Fejér, Győr-Moson-Sopron, Komárom-Esztergom, Pest, Vas

Megjegyzés: 1994-ben és 1998-ban a jegyzett tőke alapján, 2002-ben a saját tőke alapján.

Forrás: saját számítások a KSH adatai alapján.

Végül hasonlósági indexek¹ számításával is megvizsgáltuk a befektetett működőtőke-állomány megyei alakulásának időbeli változását.² A 2. táblázatból kitűnik, hogy 1994 és 2002 között keveset változott a működőtőke-befektetések területi megoszlása: Buda-

¹ A hasonlósági index a két megoszlás összehasonlításakor ugyanazon elemnek az összehasonlított két évbéli részesedéséből a kisebbeket veszi, és ezek összegét képezi. Értéke 0 (teljesen eltérő összetétel) és 1 (teljesen azonos összetétel) lehet.

² Az adatsor kis elemszáma miatt viszonylag egyszerű statisztikai mutatókat (korrelációs együttható, hasonlósági index, koncentrációs index) használtunk az elemzés során.

2. táblázat

A működőtőke-állomány megoszlásának hasonlósága két-két kiválasztott évben

Megnevezés	1998/1994	2002/1998	2002/1994
Budapesttel	0,862	0,937	0,854
Budapest nélkül	0,829	0,874	0,834

Megjegyzés: 1994-ben és 1998-ban a jegyzett tőke alapján, 2002-ben a saját tőke alapján.

Forrás: saját számítások a KSH adatai alapján.

pesttel 85 százalékban, Budapest nélkül 83 százalékban hasonló a 2002-es megoszlás az 1994-eshez. Ez jelzi, hogy Budapest továbbra is kiemelt célpontja a befektetőknek, a „nyertes” és „vesztes” megyék között is kevés a mozgás, továbbá a nagyságrendek (részesedések) is nagyjából ugyanakkorák.

A továbbiakban azt vizsgáltuk, hogyan alakult a közvetlen külföldi tőkebefektetések (nominális) növekedési üteme az egyes vizsgált régiókban. Melyik megyében volt magasabb az országos átlagnál (relatív pozíciójavuláshoz vezetve), illetve hol volt alacsonyabb, ami az adott megye relatív pozíciójának romlását eredményezhette? Nagyjából ugyanaz a sorrend adódott az összes működőtőke-állomány és az egy főre jutó működőtőke-állomány alapján. A 3. és a 4. táblázatban is Győr-Moson-Sopron megye áll az első helyen, az országos átlagnál körülbelül kétszer nagyobb nominális növekedéssel. Az átlag fölötti nö-

3. táblázat

A megyék sorrendje a működőtőke-állomány növekedése alapján, 1994–2002

Megye	A növekedés mértéke (százalék)
1. Győr-Moson-Sopron	13,29
2. Pest	12,16
3. Borsod-Abaúj-Zemplén	11,48
4. Vas	10,62
5. Csongrád	9,90
6. Hajdú-Bihar	9,51
7. Jász-Nagykun-Szolnok	8,64
8. Heves	8,37
9. Komárom-Esztergom	7,61
<i>Országos átlag</i>	6,23
10. Veszprém	6,20
11. Somogy	5,82
12. Budapest	5,23
13. Békés	4,94
14. Fejér	4,61
15. Nógrád	4,24
16. Szabolcs-Szatmár-Bereg	3,69
17. Bács-Kiskun	3,60
18. Tolna	3,50
19. Baranya	3,40
20. Zala	3,27

Megjegyzés: 1994-ben a jegyzett tőke alapján, 2002-ben a saját tőke alapján.

4. táblázat

A megyék sorrendje az egy főre jutó relatív működőtőke-állomány növekedése alapján, 1994–2002

Megye	A növekedés mértéke (százalék)	A növekedés mértéke (százalék)
1.	Győr-Moson-Sopron	12,88
2.	Borsod-Abaúj-Zemplén	11,55
3.	Vas	10,83
4.	Pest	10,70
5.	Csongrád	9,95
6.	Hajdú-Bihar	9,48
7.	Jász-Nagykun-Szolnok	8,78
8.	Heves	8,50
9.	Komárom-Esztergom	7,55
10.	Veszprém	6,35
	<i>Országos átlag</i>	6,29
11.	Somogy	5,87
12.	Budapest	5,87
13.	Békés	5,05
14.	Fejér	4,58
15.	Nógrád	4,33
16.	Szabolcs-Szatmár-Bereg	3,61
17.	Bács-Kiskun	3,58
18.	Tolna	3,51
19.	Baranya	3,46
20.	Zala	3,33

Megjegyzés: 1994-ben és 1998-ban a jegyzett tőke alapján, 2002-ben a saját tőke alapján.

Forrás: saját számítások a KSH adatai alapján.

vekedést mutatók között vannak viszonylag kevésbé fejlett, keleti régiók is, például Borsod-Abaúj-Zemplén, Hajdú-Bihar, Heves, Csongrád, Jász-Nagykun-Szolnok megye. Az átlag feletti működőtőke-állományúak között szerepelnek olyanok, amelyeket már 1994 előtt megtaláltak a befektetők, és így a külföldi beruházások növekedési üteme náluk az országos átlag alatt maradt (Budapest és Fejér megye). A budapesti befektetések lassúbb növekedése némiképpen mérsékelte a főváros részesedését az összes külföldi tőkéből.

Összességében tehát megállapíthatjuk, hogy a külföldi működőtőke-befektetések területi elhelyezkedése Magyarországon az általunk vizsgált időben csak csekély mértékben módosult, a *külföldiek telephelyválasztása alig változott 1994 és 2002 között. A külföldi befektetések koncentrációja rendkívül erős.* 2001-ben három régióban összpontosult a külföldi részvételű vállalatok jegyzett tőkéjének 85 százaléka, 2002-ben pedig – az újrabefektetéseket is tartalmazó – saját tőkéjük 81 százalékaival rendelkezett Budapest és négy megye.

A működőtőke-befektetések regionális gazdasági hatásai

A működőtőke-befektetések regionális elhelyezkedésének vizsgálata után nézzük meg, hogyan alakultak a területi egyenlőtlenségek, a gazdasági fejlődés és fejlesztés, valamint a foglalkoztatás különböző regionális mutatói Magyarországon, és hogy kimutatható-e kapcsolat a működőtőke és e gazdasági mutatók változása között.

A külföldi befektetések és a GDP alakulásának összefüggései

A rendelkezésünkre álló adatok szerint a transzformációs visszaesés 1993-ban megállt, s országos szinten 1994-től a GDP növekedésnek indult. Az 1994 és 1996 között még szerény bővülés 1997-től lendületet vett, s 2001-ig a GDP évről évre 4–5 százalékkal gyarapodott. 2002-ben az előzetes adatok szerint a dinamika 3,5 százalékra esett vissza.

5. táblázat

A bruttó hazai termék alakulása (összehasonlító áron)

Év	Előző év = 100	Év	Előző év = 100
1990	96,5	1997	104,6
1991	88,1	1998	104,9
1992	96,9	1999	104,2
1993	99,4	2000	105,2
1994	102,9	2001	103,8
1995	101,5	2002	103,5
1996	101,3		

Forrás: KSH.

A növekedésnek indult GDP-nek 1994-ben közel a 42 százaléka a Budapestet és Pest megyét magában foglaló Közép-Magyarország régióban keletkezett, ezen belül a meghatározó 34,4 százalékkal Budapest volt (6. táblázat). Nagyjából 11-11 százalékkal részesedett az Észak- és a Dél-Alföld régió, 9–10 százalékkal Közép-Dunántúl és Nyugat-Dunántúl, 8-9 százalékkal pedig a Dél-Dunántúl és Észak-Magyarország. A koncentráció tehát már ekkor erős volt. 1995-től 2001-ig a növekvő GDP növekvő aránya jutott az ország középső és nyugati részére. 2001-ben a három vezető régió (Közép-Magyarország, Közép-Dunántúl és Nyugat-Dunántúl) adta a bruttó nemzeti termék 64 százalékát. Ez az arány 1994-ben 60,8 százalékot tett ki. Csökkent a részesedése a megtermelt GDP-ben a Dél-Dunántúlnak, Észak-Alföldnek és Dél-Alföldnek. A koncentráció tehát ezen egyszerű adatok szerint növekedett.

A régiók, megyék különböző nagyságúak és lakosságszámúak, így a fajlagos mutatók kiszámítása elengedhetetlen (7-9. táblázat). Az egy főre jutó GDP sorrendje 1994-ben Közép-Magyarország, Nyugat-Dunántúl, Közép-Dunántúl, Dél-Dunántúl, Dél-Alföld, Észak-Alföld, Észak-Magyarország volt. 2001-re ugyanez a rangsor adódott. Már a vizsgálat induló évében, 1994-ben jelentős különbségek mutatkoztak. Közép-Magyarországon az egy főre jutó GDP az országos átlag 144 százaléka volt, míg Észak-Magyarországon mindössze a 70 százaléka. Még nagyobb a különbség, ha Budapestet hasonlítjuk össze (144 százaléka) Szabolcs és Nógrád megyékkel (62-62 százaléka). Az egy főre jutó GDP 2001-re 1994-hez képest összességében nominálisan 3,43-szeresére emelkedett. A növekedés valamennyi régióban minimum háromszoros volt, megyei bontásban egyik két megye ettől kissé elmaradt. A leggyorsabb dinamikát Győr-Moson-Sopron megye mutatta, hét év alatt közel négyszeres egy főre jutó GDP-emelkedéssel. Alig maradt el ettől az értéktől Komárom-Esztergom megye (3,94-szeres növekedés). Az országos átlagnál gyorsabban nőtt a fajlagos bruttó hazai termék rajtuk kívül Fejér, Veszprém, Heves és Pest megyében, valamint Budapesten. A három lelassabban növekvő megye Békés, Csongrád és Jász-Nagykun-Szolnok volt. 1994-ben a legfejlettebb (Budapest) és a legfejletlenebb (Szabolcs) terület között az egy főre jutó GDP közötti különbség 503 ezer forint (közel háromszoros) volt. 1998-ig a különbség növekedése gyorsult, ebben az

6. táblázat

A bruttó hazai termék megoszlása megyénként, régióként (százalék)

Megye, régió	1994	1995	1996	1997	1998	1999	2000	2001
Budapest	34,4	33,9	34,5	34,5	34,1	34,6	35,0	35
Pest	7,2	7,0	7,1	7,7	7,9	8,2	8,1	9
Közép-Magyarország	41,6	40,9	41,6	42,2	41,8	42,8	43,1	44
Fejér	4,0	4,1	4,3	4,9	5,2	4,8	5,4	4
Komárom-Esztergom	2,5	2,6	2,7	2,6	2,6	2,5	2,6	4
Veszprém	2,9	3,1	3,0	3,0	3,0	3,0	3,1	3
Közép-Dunántúl	9,4	9,9	10,0	10,5	10,8	10,3	11,1	10
Győr-Moson-Sopron	4,3	4,5	4,6	4,6	5,1	5,5	5,7	5
Vas	2,7	2,8	2,9	3,0	3,1	3,1	3,0	3
Zala	2,8	2,7	2,7	2,7	2,6	2,6	2,5	2
Nyugat-Dunántúl	9,8	10,1	10,3	10,3	10,8	11,3	11,2	10
Baranya	3,4	3,2	3,1	3,2	3,1	3,1	3,0	3
Somogy	2,5	2,5	2,5	2,3	2,3	2,3	2,2	2
Tolna	2,3	2,3	2,2	2,1	2,1	2,2	2,0	2
Dél-Dunántúl	8,2	8,0	7,8	7,6	7,5	7,5	7,3	7
Borsod-Abaúj-Zemplén	5,1	5,7	5,2	5,1	5,0	4,9	4,7	5
Heves	2,3	2,4	2,4	2,3	2,3	2,3	2,3	2
Nógrád	1,3	1,3	1,3	1,1	1,2	1,2	1,2	1
Észak-Magyarország	8,8	9,4	8,8	8,5	8,6	8,4	8,2	8
Hajdú-Bihar	4,4	4,2	4,2	4,1	4,1	3,9	3,8	4
Jász-Nagykun-Szolnok	3,2	3,2	3,1	3,1	3,0	2,8	2,7	3
Szabolcs-Szatmár-Bereg	3,4	3,4	3,3	3,3	3,2	3,1	3,1	3
Észak-Alföld	11,1	10,8	10,6	10,5	10,3	9,7	9,6	10
Bács-Kiskun	4,1	4,2	4,0	3,9	3,8	3,7	3,6	4
Békés	3,1	3,1	3,0	2,8	2,7	2,7	2,6	3
Csongrád	4,0	3,9	3,9	3,8	3,7	3,6	3,4	3
Dél-Alföld	11,2	11,2	10,9	10,4	10,2	10,0	9,6	10
Összesen	100,0	100,0	100,0	100,0	100,0	100,0	100,0	100

Forrás: KSH [1999] alapján saját számítás.

évben a legkevésbé fejlett Nógrád és a legfejlettebb Budapest közötti különbség 1 millió 293 ezer forintra nőtt, amely már közel három és félszeres differenciát takart. 2001-re a különbség tovább nőtt, 2 millió 158 ezer forintra, 3,6-szeresre. Míg 1994-ben a legelmaradottabb megye egy főre jutó GDP-je a legfejlettebb terület 34 százaléka volt, addig 2001-re ez az arány 28 százalékra csökkent. A GDP alapján számított regionális különbségek tehát jelentősen nőttek 1994 és 2001 között Magyarországon.

A táblázatokból egyértelműen kitűnik, hogy Magyarországon a GDP alapján a regionális különbségek meglehetősen nagyok és növekvők, s cikkünk elején láttuk, hogy a külföldi működőtőke-befektetések területi koncentrációja is igen magas.

A továbbiakban a működőtőke és a GDP közötti összefüggések alakulását kíséreljük meg feltárni. Első kérdésünk, amelyre választ keresünk: mennyire hasonlít a GDP és az FDI megyék szerinti megoszlása? A 2. és 3. ábra alapján látható, hogymeglehetősen erős és 2001-ben 1994-hez képest erősebb az összefüggés a külföldi beruházások és a GDP, valamint az egy főre jutó működőtőke-állomány és az egy főre jutó GDP között megyei szinten.

Az ok-okozati kapcsolat meghatározása nehéz, de látható, hogy a fejlettebb területe-

7. táblázat
Az egy főre jutó GDP alakulása megyénként, régióként

Megye, régió	Egy főre jutó GDP (ezer forint)										Az országos átlag százalékában		
	1994	1995	1996	1997	1998	1999	2000	2001	1994	1998	2001		
Budapest	765	993	1254	1575	1858	2182	2615	2977	180	186	204		
Pest	324	399	493	653	773	894	1010	1213	76	78	83		
Közép-Magyarország	619	792	993	1254	1474	1710	2014	2304	144	148	158		
Fejér	410	544	699	985	1234	1283	1535	1497	97	124	103		
Komárom-Esztergom	341	475	605	724	838	918	1077	1343	80	84	92		
Veszprém	339	463	547	675	803	901	1086	1218	80	81	84		
Közép-Dunántúl	367	497	621	807	978	1051	1255	1360	86	98	93		
Győr-Moson-Sopron	440	597	747	920	1204	1449	1731	1750	104	121	120		
Vas	439	585	740	960	1162	1317	1475	1461	103	117	100		
Zala	401	504	631	767	901	989	1082	1234	94	90	85		
Nyugat-Dunántúl	428	565	710	885	1102	1275	1468	1518	101	110	104		
Baranya	356	437	526	672	783	868	976	1102	84	79	76		
Somogy	325	418	506	590	686	760	866	1000	76	69	69		
Tolna	401	506	613	708	861	978	1049	1219	94	86	84		
Dél-Dunántúl	357	448	541	653	770	859	957	1097	84	77	75		
Borsod-Abaúj-Zemplén	299	418	478	584	690	736	827	936	70	69	64		
Heves	310	409	499	607	726	805	916	1093	73	73	75		
Nógrád	263	326	387	443	565	605	698	819	62	57	56		
Észak-Magyarország	296	400	467	566	678	731	827	956	70	68	66		
Hajdú-Bihar	353	426	528	642	754	794	919	1085	83	76	74		
Jász-Nagykun-Szolnok	335	425	511	632	720	745	855	1012	79	72	69		
Szabolcs-Szatmár-Bereg	262	333	400	487	567	598	690	826	62	57	57		
Észak-Alföld	314	391	476	581	675	707	815	967	74	68	66		
Bács-Kiskun	329	433	512	615	713	769	856	999	77	71	69		
Békés	338	429	517	603	691	750	846	962	80	69	66		
Csongrád	402	513	628	755	889	947	1063	1180	95	89	81		
Dél-Alföld	354	457	549	655	761	819	918	1045	83	76	72		
Összesen	425	549	676	841	997	1113	1290	1458	-	-	100		

Forrás: KSH [2000a], [2001a], [2002] alapján saját számítás.

8. táblázat

Az egy főre jutó GDP növekedése megyénként és régióként (1994 = 100)

Megye, régió	1994	1995	1996	1997	1998	1999	2000	2001
Budapest	100	130	164	206	243	285	339	389
Pest	100	123	152	202	239	276	310	374
Közép-Magyarország	100	128	160	203	238	276	323	372
Fejér	100	133	171	240	301	313	403	365
Komárom-Esztergom	100	139	177	212	246	269	485	394
Veszprém	100	137	161	199	237	266	324	359
Közép-Dunántúl	100	135	169	220	266	286	355	370
Győr-Moson-Sopron	100	136	170	209	274	329	390	398
Vas	100	133	169	219	265	300	337	333
Zala	100	126	157	191	224	247	270	308
Nyugat-Dunántúl	100	132	166	207	257	298	342	355
Baranya	100	123	148	189	220	244	273	310
Somogy	100	127	156	182	211	234	268	308
Tolna	100	126	153	177	215	244	261	304
Dél-Dunántúl	100	126	152	183	217	241	268	307
Borsod-Abaúj-Zemplén	100	173	160	195	231	246	275	313
Heves	100	132	161	196	234	260	294	353
Nógrád	100	124	147	168	215	230	265	311
Észak-Magyarország	100	135	158	192	229	247	278	323
Hajdú-Bihar	100	121	150	182	214	225	257	307
Jász-Nagykun-Szolnok	100	127	153	189	215	222	254	302
Szabolcs-Szatmár-Bereg	100	127	153	186	216	228	261	315
Észak-Alföld	100	125	152	185	215	225	258	308
Bács-Kiskun	100	132	156	187	217	234	261	304
Békés	100	127	153	178	204	222	248	285
Csongrád	100	128	156	188	221	236	261	294
Dél-Alföld	100	129	155	185	215	231	258	295
Összesen	100	129	159	198	235	262	303	343

Forrás: KSH [2000]), [2002] alapján saját számítás.

ken több a működőtőke-befektetés is, és az összefüggés erősebbé vált 1994 és 2001 között (különösen Budapest nélkül). Ez valószínűsíti, hogy jelentős szerepe volt a regionális különbségek növekedésében a működőtőke-befektetéseknek. Ezt az összefüggést támasztja alá a működőtőke-befektetések egyes megyék gazdaságában játszott szerepének vizsgálata. A 10. táblázatból kitűnik, hogy Budapesten, Pest megyében, valamint néhány dunántúli megyében (Vas, Győr-Moson-Sopron és Komárom-Esztergom) a működőtőke-állomány GDP-ben mért aránya nagyobb az országos átlagnál.

Végül nézzük meg, hogy statisztikai mutatók segítségével kimutatható-e kapcsolat a megyék gazdasági növekedése és egy főre jutó működőtőke-befektetésük között? A *Budapest nélkül számított korreláció erős kapcsolatot jelez*, és ugyancsak viszonylag szoros összefüggést mutat a Budapest nélküli rangkorreláció is. Budapesttel együtt a fenti mutatók gyengébb, közepesnek tekinthető összefüggést jeleznek. Ez utóbbi véleményünk szerint arra a nagyon fontos összefüggésre mutat rá, hogy *Budapest sok esetben csak a telephely központja, a valódi tevékenység nem itt, hanem a vidéki telephelyeken folyik*. Ezért a statisztikák által kimutatott erőteljes Budapest-központúságnak a valóságban minden bizonnyal kisebb a gazdasági jelentősége.

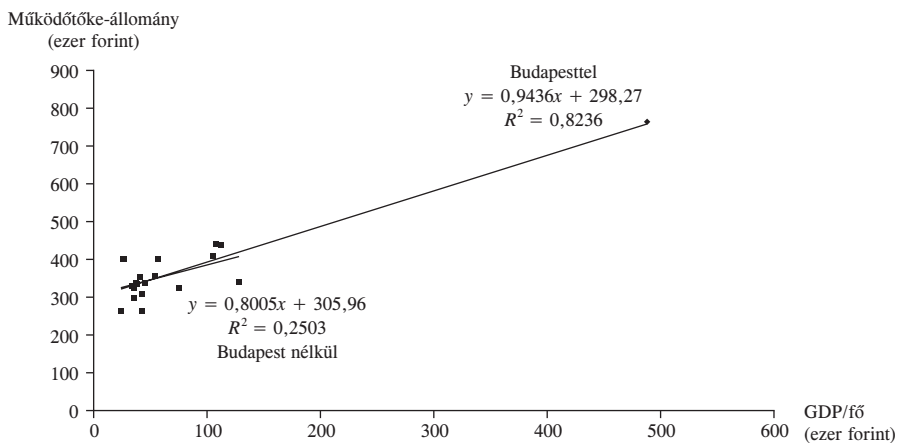
9. táblázat
A legfejlettebb és a legelmaradottabb térség közötti különbség alakulása a GDP alapján

Megnevezés	1994	1995	1996	1997	1998	1999	2000	2001
Legfejlettebb (térség neve, egy főre jutó GDP, ezer forint)	Budapest 765	Budapest 993	Budapest 1254	Budapest 1575	Budapest 1858	Budapest 2182	Budapest 2615	Budapest 2977
Legelmaradottabb (térség neve, egy főre jutó GDP, ezer forint)	Szabolcs 262	Nógrád 326	Nógrád 387	Nógrád 443	Nógrád 565	Szabolcs 598	Szabolcs 690	Nógrád 819
Különbség (ezer forint)	503	667	867	1132	1293	1584	1925	2158
A legelmaradottabb a legfejlettebb százalékában	34	33	31	28	30	27	26	28
A különbség változása (1994 = 100)	-	133	172	225	257	315	383	429

Forrás: KSH [2000], [2002] alapján saját számítás.

2. ábra

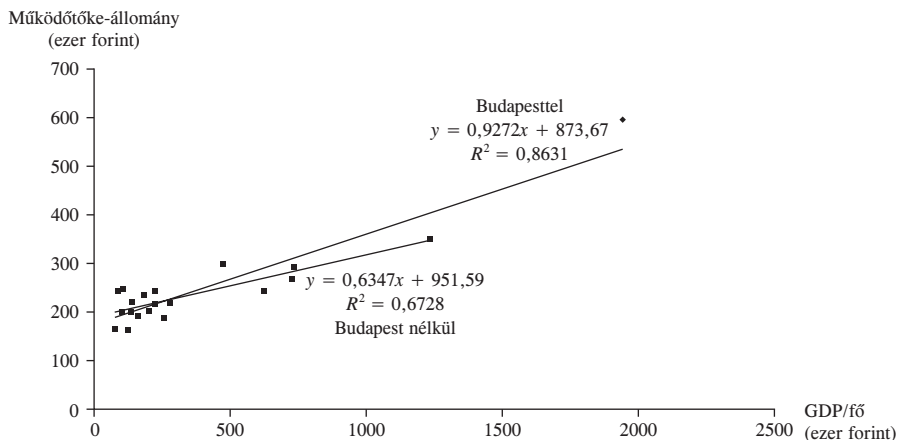
A GDP/fő és a működőtőke-állomány összefüggései
(Budapesttel és Budapest nélkül, 1994)



Forrás: saját számítások a KSH adatai alapján.

3. ábra

Az egy főre jutó GDP és a működőtőke-állomány összefüggése
(Budapesttel és Budapest nélkül, 2001)



Forrás: saját számítások a KSH adatai alapján.

10. táblázat
Működőtőke-állomány/megyei GDP, 2001 (százalék)

Megye	Működőtőke/GDP (százalék)
1. Budapest	96,14
2. Vas	82,93
3. Győr-Moson-Sopron	79,21
4. Komárom-Esztergom	72,05
5. Pest	66,46
<i>Országos átlag</i>	58,86
6.. Borsod-Abaúj-Zemplén	43,64
7. Hajdú-Bihar	35,11
8. Heves	33,47
9. Jász-Nagykun-Szolnok	32,63
10. Fejér	32,09
11. Veszprém	23,94
12. Nógrád	22,42
13. Csongrád	22,42
14. Somogy	20,97
15. Békés	19,58
16. Baranya	17,09
17. Zala	15,24
18. Bács-Kiskun	12,18
19. Szabolcs-Szatmár-Bereg	10,45
20. Tolna	7,38

Megjegyzés: működőtőke: 2002-es saját tőkés adat, GDP: 2001-es adat.

Forrás: saját számítások a KSH adatai alapján.

11. táblázat
Összefüggés a megyei FDI állományok és az 1994–2001 közötti
megyei GDP-növekedés között

Megnevezés	Budapesttel	Budapest nélkül
Korreláció erőssége	0,485	0,725**
Spearman-féle rangkorreláció erőssége	0,630*	0,628

* 1 százalékos szinten szignifikáns.

** 0,5 százalékos szinten szignifikáns.

Forrás: saját számítások a KSH adatai alapján

A külföldi befektetések és a beruházások összefüggései

1994 és 2002 között a beruházások területi elhelyezkedése – a működőtőke-befektetésekhez hasonlóan – erős területi koncentrációt mutat a megoszlási arányszámok alapján (12. táblázat). 1994-ben az összes beruházás 67,5 százaléka három régióban valósult meg (Közép-Magyarország, Közép-Dunántúl, Nyugat-Dunántúl). Meghatározó – közel 46 százalékos – volt a közép-magyarországi térség részesedése, ezen belül Budapest aránya. 2002-re a három régió beruházásokból való részesedése kissé csökkent, de még mindig

12. táblázat

A beruházások regionális megoszlásának alakulása 1994 és 2002 között (százalék)

Megnevezés	1994	1995	1996	1997	1998	1999	2000	2001	2002
Budapest	36,60	36,52	35,46	31,64	31,47	28,76	30,46	29,13	28,15
Pest	9,17	8,47	7,09	10,61	9,60	9,29	9,24	10,02	10,06
Közép-Magyarország	45,77	44,99	42,55	42,25	41,06	38,05	39,70	39,15	38,20
Fejér	4,20	5,69	5,26	6,44	6,11	4,92	5,21	6,44	4,56
Komárom-Esztergom	3,32	2,92	4,32	3,51	2,61	3,50	4,34	3,02	3,99
Veszprém	2,70	2,50	2,61	4,06	3,66	2,99	2,97	3,06	3,07
Közép-Dunántúl	10,22	11,11	12,20	14,02	12,38	11,41	12,52	12,52	11,62
Győr-Moson-Sopron	6,40	5,35	6,65	5,99	5,54	6,32	6,60	5,87	4,81
Vas	2,50	4,15	3,52	3,24	2,64	3,30	3,44	4,41	3,30
Zala	2,67	2,25	1,98	2,16	2,74	2,93	2,85	2,65	2,59
Nyugat-Dunántúl	11,58	11,75	12,14	11,39	10,92	12,55	12,89	12,93	10,70
Baranya	2,63	2,70	1,98	2,28	2,52	3,02	2,66	2,42	2,51
Somogy	2,01	1,60	1,58	1,77	1,92	2,04	1,80	1,87	2,30
Tolna	2,13	2,03	2,16	2,18	2,01	2,18	1,85	2,17	4,14
Dél-Dunántúl	6,77	6,32	5,72	6,24	6,45	7,24	6,30	6,45	8,95
Borsod-Abaúj- Zemplén	5,37	5,15	6,40	5,11	6,08	7,09	6,66	6,44	6,00
Heves	2,00	1,91	2,23	2,60	4,16	3,56	3,19	2,28	3,36
Nógrád	0,99	0,95	1,10	1,11	0,97	0,92	1,14	1,18	1,43
Észak-Magyarország	8,36	8,01	9,73	8,83	11,21	11,56	10,98	9,89	10,79
Hajdú-Bihar	3,24	3,52	2,84	3,23	4,03	3,76	3,37	4,10	3,67
Jász-Nagykun- Szolnok	2,40	3,59	2,90	2,39	2,42	2,71	3,14	3,07	3,34
Szabolcs-Szatmár- Bereg	3,26	2,52	2,23	2,73	3,15	3,17	3,08	3,34	3,06
Észak-Alföld	8,90	9,62	7,98	8,34	9,60	9,64	9,59	10,51	10,06
Bács-Kiskun	2,86	3,40	3,37	3,03	2,83	2,80	2,72	2,83	3,19
Békés	2,30	1,77	2,32	2,31	2,11	1,96	1,86	2,43	2,44
Csongrád	2,94	2,88	3,78	3,23	3,23	2,62	2,52	2,63	3,04
Dél-Alföld	8,10	8,05	9,48	8,57	8,18	7,38	7,09	7,88	8,66
Összesen	100,00	100,00	100,00	100,00	100,00	100,00	100,00	100,00	100,00

Forrás: a KSH adatai alapján saját számítások.

60 százalék felett volt az összes beruházásból való részesedése. Elsősorban a közép-magyarországi régiót jellemezte csökkenés, ezen belül Budapest jelentősége esett vissza. Az egész vizsgált időszakban kiugróan alacsony volt Nógrád megye beruházásokból való részesedése.

Az ipari beruházások területi elhelyezkedése ugyancsak meglehetősen egyenlőtlen, és az egyenlőtlenség az elmúlt években nem változott (13. táblázat). 1994-ben Közép-Magyarországon, Közép-Dunántúlon és Nyugat-Dunántúlon valósult meg az ipari beruházások 64 százaléka, 2002-ben ugyanez az arány 63 százalék volt, s a vizsgált időszakban e három térség ipari beruházásokból való részesedése sohasem csökkent 60 százalék alá. Az ipari beruházásokban is látható Budapest részesedésének csökkenése.

A beruházások és a működőtőke-befektetések megoszlását összevetve megállapítható, hogy Budapest beruházásokból való részesedése sokkal kisebb, mint a külföldi működőtőkében való részesedése. A korábban említett telephelyprobléma itt is felvethe-

13. táblázat
Ipari beruházások megoszlása régióként, megyéenként (százalék)

Megnevezés	1994	1996	1998	2000	2002
Budapest	22	17	13	15	18
Pest	12	9	11	14	12
Közép-Magyarország	36	26	24	29	30
Fejér	6	9	10	6	8
Komárom-Esztergom	5	6	4	5	7
Veszprém	3	3	5	4	4
Közép-Dunántúl	14	18	21	15	19
Győr-Moson-Sopron	8	11	8	9	7
Vas	3	5	4	8	4
Zala	3	2	4	3	3
Nyugat-Dunántúl	14	18	16	20	14
Baranya	2	2	2	2	2
Somogy	1	1	2	2	2
Tolna	3	4	3	2	3
Dél-Dunántúl	6	7	7	6	7
Borsod-Abaúj-Zemplén	8	9	9	8	6
Heves	2	3	4	3	3
Nógrád	1	1	1	1	2
Észak-Magyarország	11	13	14	12	11
Hajdú-Bihar	3	3	4	4	3
Jász-Nagykun-Szolnok	3	4	3	3	3
Szabolcs-Szatmár-Bereg	3	2	3	3	3
Észak-Alföld	9	9	10	10	9
Bács-Kiskun	3	3	3	3	3
Békés	3	2	2	2	2
Csongrád	4	4	3	2	2
Dél-Alföld	10	9	8	7	7
Országhatáron kívül	0	–		1	2
Összesen	100	100	100	100	100

Forrás: KSH Területi Statisztikai Évkönyvek alapján saját számítás.

tő, s valószínűsíthetjük, hogy *Budapest* valós részesedése a működőtőke-befektetések állományából inkább a beruházásokból való arányához áll közel. A beruházások növekedését vizsgálva kitűnik, hogy azon megyék esetében volt az egy főre jutó beruházás növekedése átlag feletti 1994 és 2002 között, amelyek kevésbé sikeresek a tőkevonásban, sorrendben: Tolna, Heves, Nógrád, Jász-Nagykun-Szolnok, Vas. A legalacsonyabb növekedést pedig Győr-Moson-Sopron, Budapest, Szabolcs-Szatmár-Bereg, Pest, Baranya mutatta. A beruházások nagyjából 35-40 százaléka nem a vállalkozói szférához kötődik (költésgvetés, társadalombiztosítás, lakosság), itt tehát a központi gazdaságpolitika képes ellensúlyozni a piaci folyamatokat, amely megmutatkozhat a növekedési különbségekben. Általánosan elmondható, hogy az összes beruházás koncentrációja alacsony és csökkenő, vagyis a megyék részesedése kis eltéréseket mutat. A koncentráció foka a beruházásokat tekintve jelentősen alacsonyabb, mint a működőtőke-befektetések esetében, és tendenciájában csökkenő. (A Herfindahl-Hirschmann-féle koncentrációs index alsó értéke ebben az esetben 0,224, teljesen egyenlő megoszlás, felső értéke 1 – teljes koncentráció – lehet.)

14. táblázat

A beruházások és a működőtőke-befektetések Herfindahl–Hirschman-indexe

Megnevezés	1994	1998	2002
Működőtőke-befektetések	0,679	0,582	0,584
Beruházások	0,402	0,362	0,334

Forrás: saját számítások a KSH adatai alapján.

Ugyanakkor a beruházásokon belül meghatározó a működőtőke-befektetések szerepe, amit egyrészt a kumulált beruházás és a működőtőke-befektetések területi megoszlásának jelentős hasonlósága, valamint az erős korreláció is bizonyít. A beruházások és a külföldi befektetések koncentrációjának időbeli csökkenése valószínűsíti, hogy a külföldi befektetésekhez nem köthető, hazai beruházás szerepe kicsit nőtt az időszak elejéről a végére.

15. táblázat

Hasonlósági indexek, valamint az 1994–2002 közötti kumulált beruházások és a 2002-es működőtőke-állomány korrelációi

Megnevezés	Budapesttel	Budapest nélkül
Hasonlósági index a kumulált beruházás (1994–2002) és a működőtőke-állomány megyei megoszlása között	0,725	0,765
Az 1994–2002 közötti kumulált beruházások és a 2002-es működőtőke-állomány korrelációi (mindkettő 1990-es áron)		
Korreláció erőssége értékcsökkenéssel (10 százalék/év)	0,989*	0,897*
Korreláció erőssége értékcsökkenés nélkül	0,990*	0,904*

* 0,5 százalékos szinten szignifikáns.

Forrás: saját számítások a KSH adatai alapján.

A külföldi befektetések és az értékesítés, export kapcsolata

Az értékesítés megyénkénti alakulásának 2002. évi megoszlását mutatja a 4. ábra,³ s jól szemlélteti koncentráltóságát. 2002-ben az összes értékesítés 56 százaléka Budapestről, valamint Fejér, Komárom-Esztergom és Győr-Moson-Sopron megyéből származott. Ezek a megyék a fő működőtőke-fogadó területek közé tartoznak, ezért valószínűsíthető az értékesítés kapcsolata a külföldi befektetésekkel.

A korrelációs mutató a 2002. évi értékesítés és az egy főre jutó működőtőke-állomány (0,891), valamint az összes működőtőke-állomány között (0,863) igazolja feltételezésünket.⁴ Nagyon erős kapcsolatot jelez az értékesítés és az egy főre jutó működőtőke-állomány, valamint az összes működőtőke-állomány között is. Ahol tehát magasabb a működőtőke-állomány, ott egyértelműen magasabb az értékesítés is.

Nemzetgazdasági szinten megyei bontásban az exportra a KSH megint csak nem közöl adatokat. Így ennek sem dinamikája, sem területi megoszlása nem állapítható meg. A leg-

³ A KSH adatbázisából nem érhető el konzisztens idősor.

⁴ A KSH adatai alapján számolt mindkét érték 0,5 százalékos szinten szignifikáns. *Forrás:* a KSH adatai alapján saját számítások.

16. táblázat
A húsz legnagyobb exportőr, 2002

Vállalat neve	Ágazat	Export (millió forint)	Székhely, telephely	Külföldi részvétellel működik-e?*
1. Audi Hungária Motor Kft.	járműipar	837 917	Győr	igen
2. Flextronics International	elektronika	739 420	Zalaegerszeg, Sárvár, Nyíregyháza, Tab	igen
3. Philips Industries	elektronika	419 333	Székesfehérvár, Szombathely	igen
4. MOL	energiaipar	334 000	Budapest, országos hálózat	igen (tőzsde)
5. GE Tungstram	elektronika, gépgyártás	291 011	Budapest, Ózd, Veresegyház, Vác, Győr, Nagykanizsa, Zalaegerszeg, Kisvárd, Hajdúszörmény	igen
6. IBM Storage Products	elektronika	255 032	Budapest, Székesfehérvár, Vác	igen
7. Opel Magyarország	járműipar	148 108	Szentgotthárd	igen
8. Samsung Electronics	elektronika	120 015	Göd, Jászfényszaru, Szigetszentmiklós	igen
9. BorsodChem Rt.	vegyipar	100 762	Kazincbarcika	igen (tőzsde)
10. Alcoa-Köfém	fémfeldolgozás	87 069	Székesfehérvár	igen
11. Magyar Suzuki Rt	járműipar	85 053	Esztergom	igen
12. Lear Corp. Hungary	gépgyártás	81 416	Gödöllő, Gyöngyös	igen
13. NABI Rt.	járműipar	81 189	Budapest, Kaposvár	igen (tőzsde)
14. Malév	légi fuvarozás	77 509	Budapest	nem
15. Tiszai Vegyi Kombinát	vegyipar	71 408	Tiszaújváros	igen
16. Electrolux Lehel	gépgyártás	70 744	Jászberény	igen
17. Richter Gedleon Vegyszeti Gyár	gyógyszeripar	69 311	Budapest, Dorog	igen (tőzsde)
18. Sony Hungária	elektronika	60 919	Gödöllő	igen
19. Dunafer	fémfeldolgozás	58 974	Dunaújváros	nem**
20. Solecron	elektronika	53 123	Budapest	igen

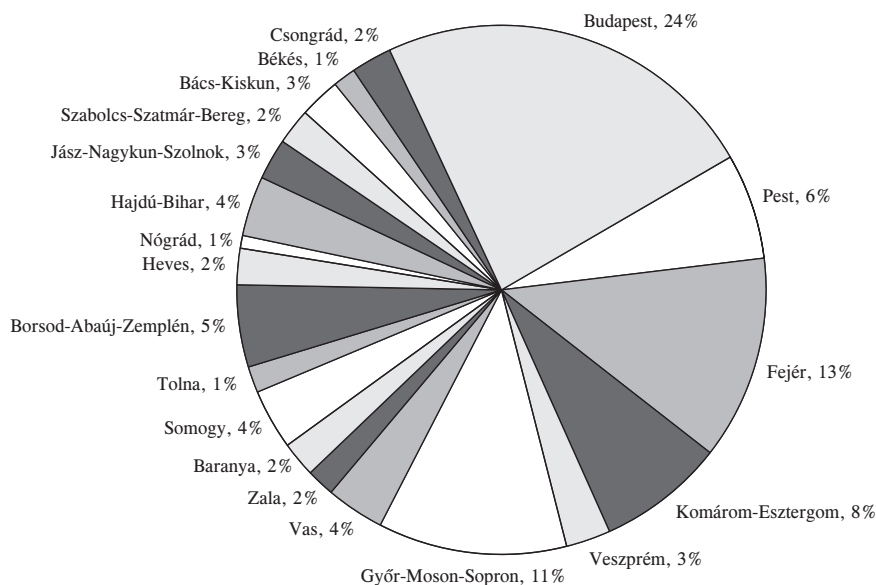
* A kisebbségi külföldi tulajdont is „igen”-nel jelöltük.

** Csak 2004-ben került külföldi tulajdomba.

Forrás: HVG, 2003. augusztus 9., 54. o. alapján saját összeállítás.

4. ábra

Az értékesítés megoszlása a megyék között, 2002



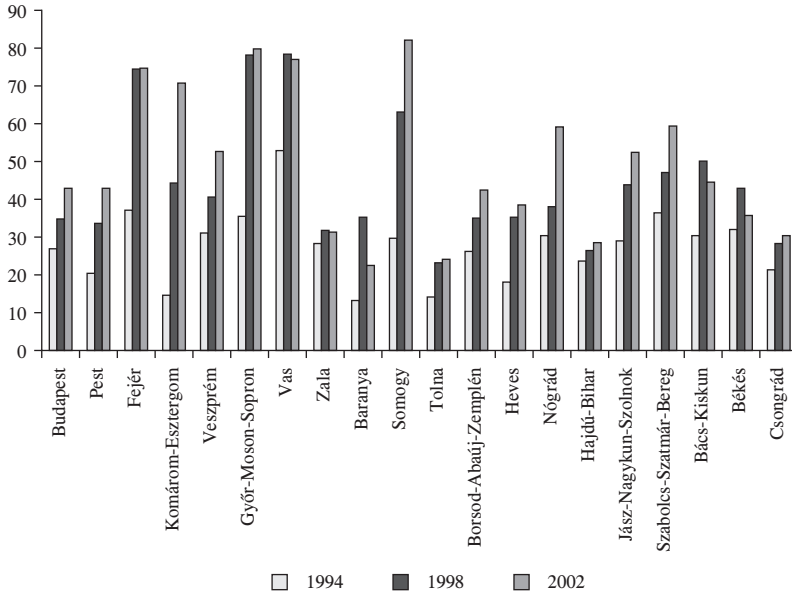
nagyobb exportáló vállalatok listája adhat némi képet a kivitel területi megoszlásáról. Az első húsz exportőr 2002-ben a teljes magyar kivitel több mint 45 százalékát adta.⁵ Kivitelünk nagyon koncentrált, ezért a néhány vállalat vizsgálata is képet adhat a kivitel földrajzi megoszlásáról. A legnagyobb vállalatok szinte mindegyike külföldi részvétellel működő vállalat, egy részük tőzsdei.

Ugyanakkor létezik idősoros adat az ipar megyei szintű exportorientációjának alakulásáról. E szerint az ipar értékesítésében az export részaránya 1994 és 2002 között nemzetgazdasági szinten jelentősen megemelkedett, szinte pontosan megduplázódott (a kezdeti 27,7 százalékról 55,1 százalékra). Az exportorientáció növekedése valamennyi régióban jellemző volt, a mértékek azonban eltérnek. 2002-ben a két leginkább exportorientált régió (70 százalék fölötti kiviteli aránnyal) Nyugat- és Közép-Dunántúl volt. A legalacsonyabb az ipari értékesítésben a kivitel részaránya a Dél-Alföldön. Megyéenként még sokkal nagyobbak a különbségek. A 2002-ben 82 százalékkal az élen álló Somogy megye egyszerű hatásnak köszönheti e kiugró értéket (Flextronics később Kínába kitelepített játékegyesítője), a stabilan az élen álló Győr-Moson-Sopron, Vas és Fejér megye 75–80 százalékos arányával áll szemben Tolna 24, Zala 31 százalékos értéke. Az exportértékesítés 75,6 százaléka 2002-ben három régióból származott (Közép-Magyarország, Közép-Dunántúl, Nyugat-Dunántúl). A legnagyobb exportőr Közép-Dunántúl egyedül a magyar kivitel 30 százalékát adta. A három legnagyobb exportőr sorrendben Fejér, Győr-Moson-Sopron és Komárom-Esztergom megye, amelyek 2002-ben a magyar ipari export 43,5 százalékát adták. A magyar ipari kivitel tehát – az értékesítéshez hasonlóan – a megoszlási arányok alapján területileg erősen koncentrálnak látszik (5. ábra).

⁵ A listából az egyik legnagyobb exportőr, a Nokia hiányzik – a Nokiával együtt 50 százalék feletti az arány.

5. ábra

Az export részaránya az ipar értékesítésében (százalék)



A korrelációs mutató kiszámítása érdekes eredményre vezet (17. táblázat). Az exportorientáció és az egy főre jutó működőtőke-állomány, illetve az exportorientáció növekedése és a működőtőke-állomány/fő között alig mutat kapcsolatot. Ugyanakkor e két mutató közepesen, illetve a közepesnél jobban korrelál, amennyiben a Budapest nélküli adatokat vesszük figyelembe. Itt is kiderül tehát, hogy Budapest túlsúlya a működőtőke-befektetésekben valójában félrevezető. Bár a telephelyi központok gyakran a fővárosban találhatóak, a valódi tevékenység a vidéki telephelyeken folyik, innen történik az export is. *Budapest nélkül viszonylag erős kapcsolat mutatható ki az export és a külföldi befektetések jelenléte között.*

17. táblázat

Az exportorientáció (export/értékesítés) és a működőtőke közötti kapcsolat szorossága, 2002

Megnevezés	Korreláció erőssége
Exportorientáció és működőtőke-állomány/fő	0,252
Exportorientáció növekedése (1994–2002) és működőtőke-állomány/fő	0,162
Exportorientáció és működőtőke-állomány/fő, Budapest nélkül	0,565*
Exportorientáció növekedése (1994–2002) és működőtőke-állomány/fő, Budapest nélkül	0,405

* 1 százalékos szinten szignifikáns.

Forrás: saját számítások a KSH adatai alapján

Végül a csúcstechnológiai termékek exportban mutatott arányát, illetve termelésükben a külföldi vállalatok szerepét s regionális elhelyezkedésüket vizsgáltuk. 2002-ben az összes kivitelből az első öt csúcstechnológiai termék részesedése 14,69 százalék volt, az összes

18. táblázat
Az első öt csúcstechnológiai exporttermék legfontosabb jellemzői 2002-ben

SITC	Termék	Részesedés az összexportból (százalék)	Az exportáló vállalat külföldi részvételű-e?	Az exportáló vállalat székhelye (megye)
76432	Híradástechnikai adóvevő berendezés	7,84	igen	Fejér megye, Komárom megye
7526	Input- vagy outputegységek	2,23	részben	Fejér megye
7527	Számítógép tárolóegysége	1,60	igen	Fejér megye, Pest megye
76381	Videofelvevő és -lejátszó berendezés	1,54	igen	Fejér megye, Vas megye
75997	Automatikus adatfeldolgozó-berendezés és egységei	1,48	részben	Fejér megye

Forrás: OECD statisztikai adatbázis, KSH és empirikus források alapján saját összeállítás.

19. táblázat

A legfontosabb, csúcstechnológiai termékeket (is) exportáló vállalatok telephelyei (2002)
(az első 25 legnagyobb exportőr közül)*

Megnevezés	Ágazat	Export (millió forint)	Export/árbevétel (százalék)	Székhely, telephelyek	Külföldi tulajdon
Flextronics International	elektronika	739 420	99	Zalaegerszeg, Sárvár, Nyíregyháza, Tab	igen (zöldmezős)
Philips Hungary	elektronika	419 333	94	Székesfehérvár, Szombathely	igen (zöldmezős)
General Electric Tungstram	elektronika, gépgyártás	291 011	98	Budapest, Ózd, Veresegyház, Vác, Győr, Nagykanizsa, Zalaegerszeg, Kisvárd, Hajdúböszörmény	igen (privatizáció)
IBM Storage Products	elektronika	255 032	100	Budapest, Székesfehérvár, Vác	igen (zöldmezős)
Samsung Electronics	elektronika	120 015	82	Göd, Jászfényszaru, Szigetszentmiklós	igen (zöldmezős)
Richter Gedeon Vegyészeti Gyár Rt.	gyógyszeripar	69 311	70	Budapest, Dorog	igen (tőzsdei)
Sony Hungária Értékesítő és Szolgáltató Kft.	elektronika	60 919	na	Gödöllő	igen (zöldmezős)
Solectron Hungary Kft.	elektronika	53 123	100	Budapest	igen (zöldmezős)
Chinoin Rt.	gyógyszeripar	42 574	70	Budapest, (Veresegyház)	igen (privatizáció)
Videoton Holding Rt	elektronika	41 042	61	Székesfehérvár	nem
Egis Rt.	gyógyszeripar	34 438	62	Budapest	igen (privatizáció)
Biogal Gyógyszergyár Rt.	gyógyszeripar	40 268	79	Debrecen	igen (privatizáció)

* A táblázatból hiányzik a Nokia, amely nem közöl adatot.

Forrás: HVG, 2003. augusztus 9., 53. o. és Figyelő TOP 200, 2003 alapján.

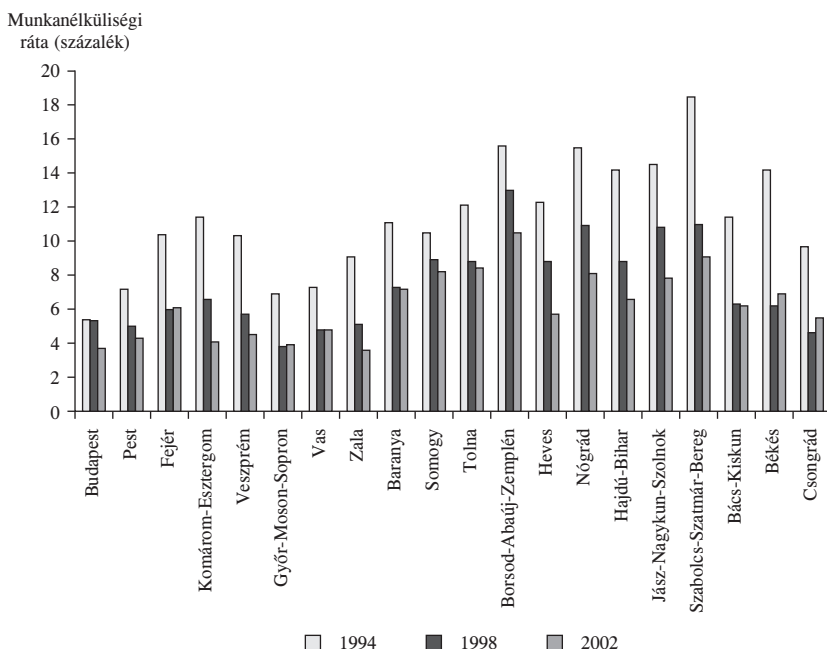
csúcstechnológiai terméké pedig 21,13 százalékot tett ki, vagyis az első öt *high tech* termék a csúcstechnológiai kivitel közel 70 százalékára rúgott. Termelésüket meghatározóan külföldi részvételű vállalatok folytatták. A *high tech* cikkek előállításának regionális elhelyezkedése a 18. táblázat szerint erősen koncentrált, összességében négy megyét, ezen belül döntően a Közép-Dunántúlt érinti. E térség érintettsége azonban nem kizárólagos. A 19. táblázatból kitűnik, hogy a csúcstechnológiai termékeket (is) gyártó cégek közül számos a Dunántúl fejletlenebb régióiban, illetve a keleti, északi országrészben tevékenykedik.

A munkanélküliség és a foglalkoztatás kapcsolata a működőtőke-befektetésekkel

A munkanélküliségi ráta 1997-től indult csökkenésnek Magyarországon, az addig két számjegyű érték 10 százalék alá esett. A javuló trend 1999 végéig valamennyi régiót jellemezte, bár a rátákban és dinamikákban megyénként és régióként jelentős eltérések mutatkoztak. A leglátványosabb javulást ebben az időszakban a Közép-Dunántúlon tapasztalhattuk, 2000-re a munkanélküliségi ráta 4,8 százalékra esett vissza az 1994-es 10,6 százalékról. Ugyancsak jelentős csökkenés mutatkozott a Nyugat-Dunántúlon és a Dél-Alföldön is. 2000-ben 5 százalék alatti munkanélküliséget csak két régióban (Nyugat-Dunántúl, Közép-Dunántúl) és három megyében (Veszprém, Győr-Moson-Sopron, Vas) mutatott a statisztika. 2001–2002-ben ez az egységes trend néhány régió és megye esetében megtört. 2002-re nőtt a munkanélküliségi ráta a Közép-Dunántúlon (úgy, hogy Komárom-Esztergom megyében tovább csökkent, míg Veszprémben és Fejérben emelkedett), Dél-Dunántúlon, Észak-Magyarországon és a Dél-Alföldön. Borsod-Abaúj-Zemplén megyében pedig ismét átlépte a 10 százalékot. 2002-ben a munkanélküliséget tekint-

6. ábra

A munkanélküliségi ráta alakulása a megyékben, 1994, 1998, 2002



ve Magyarországon két jól elkülöníthető terület mutatkozott. Az országos átlagnál mérsékeltőbb – Közép-Magyarország és Nyugat-Dunántúl esetében jelentősen alacsonyabb – ráták Budapestre és környékére, a Közép- és Nyugat-Dunántúlra koncentráltak. A Dunántúl déli része, az Alföld és Észak-Magyarország az országos átlagnál esetenként sokkal magasabb értékeket mutatott.

Kimutatható-e kapcsolat a munkanélküliség nagysága és a külföldi működőtőke-befektetések között? A munkanélküliségi ráta megyei értékei és az egy főre jutó működőtőke-állomány közötti korreláció a várt negatív előjelet mutatja, és közepes erősségű. Vagyis a magasabb működőtőke-állománnyal rendelkező megyékben valamivel alacsonyabb a munkanélküliség. Ugyanakkor a kapcsolat szorossága gyakorlatilag nem változott 1994-hez képest 2002-re. Mivel 1998 korrelációs értékei alacsonyabbak, valószínűsíthető, hogy a vizsgált időszak végén kevésbé az új befektetések, inkább a kapacitásbővítések játszottak jelentősebb szerepet a munkahelyteremtésben. A 7. ábra jól szemlélteti Budapest különállását.

A fenti összefüggést erősíti a munkanélküliek és a megyei működőtőke-állományok hasonlósági indexeinek értéke: 0,444 (Budapesttel), 0,598 (Budapest nélkül). Eszerint a két mutató közepesen hasonló, erősebb a hasonlóság Budapest nélkül, mint Budapesttel.

Érdekes képet mutat a foglalkoztatottság alakulása 1994 és 2002 között. A 8. ábrából

20. táblázat

A munkanélküliségi ráta és a működőtőke-állomány/fő közötti összefüggés, megyei adatok alapján

Megnevezés	1994	1998	2002
Korreláció erőssége, Budapesttel	-0,564**	-0,395	-0,549*
Korreláció erőssége, Budapest nélkül	-0,581**	-0,491*	-0,555*

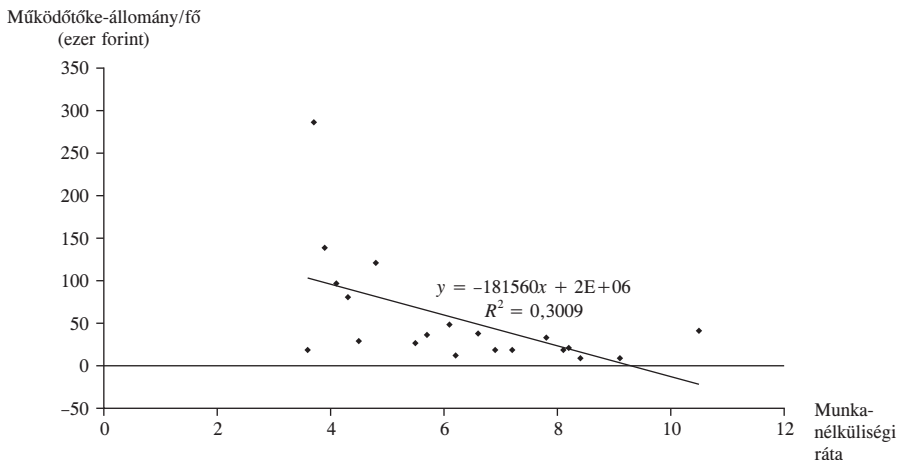
* 1 százalékos szinten szignifikáns.

** 0,5 százalékos szinten szignifikáns.

Forrás: KSH adatai alapján saját számítások.

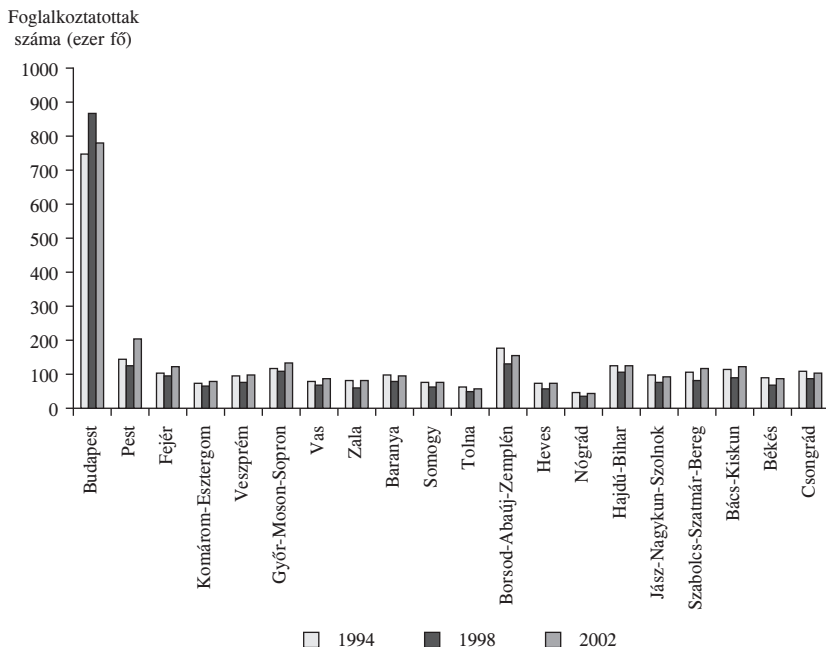
7. ábra

Az egy főre jutó megyei működőtőke-állomány és a munkanélküliségi ráta, 2002



8. ábra

A foglalkoztatottak számának alakulása



kitűnik, hogy 1998-ra 1994-hez képest valamennyi megyében csökkent a foglalkoztatottság, kivéve Budapestet. 2002-re azután ismét megemelkedett, számos megyében az 1998-as érték fölé. 1994 és 2002 viszonya viszont megyénként változó. A legtöbb megyében (és országosan is) nőtt 1994-ről 2002-re a foglalkoztatottak száma. A legjelentősebb növekedést Pest megye mutatta. A legalacsonyabb a foglalkoztatás Nógrádban és Baranyában.

Van-e összefüggés megyei szinten a foglalkoztatottaknak a teljes lakosságból való részesedése (egyfajta aktivitási ráta) és az egy főre jutó működőtőke-állomány nagysága között? A korrelációs mutató erős, és időben erősödő kapcsolatot mutat a két jellemző között (21. táblázat). E szerint a működőtőke-befektetések valószínűsíthetően jelentős és növekvő szerepet játszanak a foglalkoztatás javításában. Ugyanakkor a kapcsolat vidéken kevésbé erős. A 9. ábra is Budapest jelentőségét szemlélteti.

21. táblázat

A foglalkoztatottak aránya a megyei teljes lakosságban és a működőtőke-állomány/fő közötti korreláció

Megnevezés	1994	1998	2002
Korreláció erőssége, Budapesttel	0,772**	0,882**	0,860**
Korreláció erőssége, Budapest nélkül	0,320	0,446*	0,581**

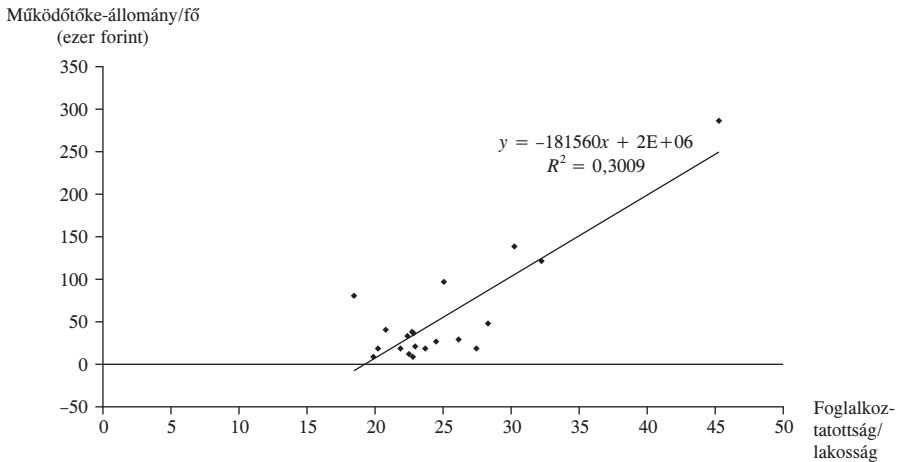
* 1 százalékos szinten szignifikáns.

** 0,5 százalékos szinten szignifikáns.

Forrás: saját számítások a KSH adatai alapján.

9. ábra

A foglalkoztatottak aránya a megye összlakosságában és az egy főre jutó működőtőke-állomány összefüggése, 2002



A jövedelmi viszonyok alakulása és a működőtőke-befektetések

A jövedelmi viszonyok változását a keresetek változásán keresztül mérjük. Közgazdaságilag megalapozottabb és a következtetések levonására alkalmasabb lenne a személyi jövedelem alapját jelentő jövedelem, azonban a KSH erre nem közöl regionális, illetve megyei adatokat. A keresetek változását megyénként egyfelől az egy foglalkoztatottra jutó teljes keresettel, másfelől az ipari foglalkoztatottakra jutó ipari keresetek alakulásával szemléltetjük 1994 és 2002 között, fogyasztói árindekszel korrigálva (10. ábra). Az átlagkeresetek reálértékének változását vizsgálva, azt látjuk, hogy 1994-hez képest 2002-re a leggyorsabb növekedést Pest megyében, Budapesten, Győr-Moson-Sopron megyében és Vas megyében mérte a statisztika. A leglassabban két alföldi megyében, Békésben és Csongrádban emelkedtek az átlagkeresetek. Az ipari átlagkeresetek reálértéke 1994-hez viszonyítva Győr-Moson-Sopron, Vas, Komárom-Esztergom megyében és Budapesten emelkedett a legjobban, s Baranya és Békés megyében a legkevésbé. Tendenciájában tehát úgy tűnik, hogy azokban a megyékben volt jelentősebb a keresetek emelkedése, amelyekben magasabb volt a működőtőke-állomány. Sejtésünket a statisztikai vizsgálat igazolja. Viszonylag erős a kapcsolat az átlagkeresetek nagysága és a befektetett működőtőke között. Az összefüggés elsősorban Budapesten együtt jelentkezik, de a kapcsolat vidéken is egyre erősebb. Vagyis azokban a megyékben, amelyekben több az egy főre jutó működőtőke, a korrelációs mutató szerint általában magasabbak az átlagkeresetek (22 táblázat). Még erősebb a kapcsolat az ipari átlagkeresetek nagysága és a működőtőke-befektetés állománya között, és a Budapest-vidék eltérése is jelentősen csökkent 2002-re. Budapest az ipari átlagkeresetnél kevésbé ugrik ki, mint a nemzetgazdasági átlagkeresetnél. Itt is jelentkezik statisztikaiadat-probléma: a KSH nem közöl szektorális működőtőke-megoszlást régióként. Közgazdaságilag megalapozott az lenne, ha az ipari átlagkeresetek esetében csak az iparba érkezett működőtőke/fővel számolnánk, illetve ha a megyék gazdaságának eltérő szektorális összetételét is figyelembe tudnánk venni az átlagkeresetek megítélésékor.

22. táblázat

Az átlagkereset/fő, illetve az ipari átlagkereset és működőtőke-állomány/fő kapcsolata

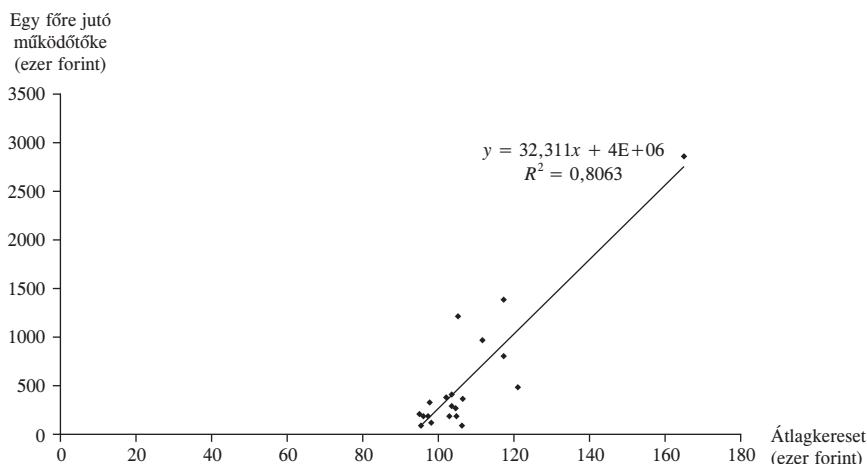
Megnevezés	1994	1998	2002
Átlagkereset/fő és működőtőke-állomány/fő közötti korreláció			
Korreláció erőssége, Budapesttel	0,889*	0,930*	0,898*
Korreláció erőssége, Budapest nélkül	0,382	0,752*	0,642*
Az ipari átlagkereset és működőtőke-állomány/fő közötti korreláció			
Korreláció erőssége, Budapesttel	0,702*	0,863*	0,894*
Korreláció erőssége, Budapest nélkül	0,305	0,692*	0,813*

* 0,5 százalékos szinten szignifikáns.

Forrás: saját számítások a KSH adatai alapján

10. ábra

Átlagkereset és egy főre jutó működőtőke



Rövid összegzés, következtetések

A gazdasági tevékenységek, bizonyos iparágak, a gazdasági fejlettség a 19. század végétől – a mindennapi tapasztalatok, de a statisztikai elemzések szerint is – erős területi koncentrációt mutatnak. A koncentráció, a – nagy gazdasági térségek, egyes országok, s ezen belül különböző régiók közötti – területi egyenlőtlenségek a világgazdaság egységesülésével, a dereguláció és a liberalizáció általánossá válásával, a működőtőke-áramlás felgyorsulásával tovább növekedtek, nemcsak a nagy gazdasági térségek, országcsoportok és országok között, de egyes országokon belül is. A nemzetközi tendenciák Magyarországon is jelentkeztek az elmúlt másfél évtized gazdasági, regionális fejlődésében. Szembetűnő a működőtőke-befektetések gazdaságitér-formáló szerepe.

Magyarországon a külföldi működőtőke-befektetések mind az alapított vállalatok számát, mind a befektetett tőke értékét tekintve erősen koncentrálnak (Közép-Magyarországon – ezen belül Budapesten –, Közép-, valamint Nyugat-Dunántúlon). Ugyanakkor Budapest szerepe (57 százalékos részesedés a befektetésekből) – figyelembe véve például a portugál, spanyol hasonló adatokat (70–80 százalék) – nemzetközi összehasonlításban

nem tekinthető kiemelkedően magasnak. A működőtőke-befektetések területi elhelyezkedése az általunk vizsgált időben csak csekély mértékben módosult, a külföldiek telephelyválasztása alig változott 1994 és 2002 között. A külföldi befektetések gazdasági hatásait vizsgálva, azt találtuk, hogy szoros statisztikai kapcsolat mutatható ki a regionális, a megyei működőtőke-állomány és a GDP növekedése, nagysága és egy főre jutó értéke között. Az egy főre vetített GDP alakulásának vizsgálata egyértelműen azt mutatja, hogy Magyarországon 1994 és 2001 között a regionális különbségek nagyok és növekvők voltak. A statisztikai elemzés szerint – bár az ok-okozati kapcsolat meghatározása nehéz – kitűnik, hogy a fejlettebb területeken egyértelműen magasabb a működőtőke-befektetések állománya, és az összefüggés erősebbé vált 1994 és 2001 között. Ugyancsak erős korrelációs kapcsolat mutatkozik a megyék gazdasági növekedése és az egy főre jutó működőtőke-állomány között. Ez valószínűsíti, hogy Magyarországon az elmúlt másfél évtizedben a regionális különbségek növekedésében jelentős szerepet játszottak a működőtőke-befektetések.

Szintén szoros statisztikai összefüggéseket találtunk a beruházások, az értékesítés és az ipari export, a munkanélküliség és a foglalkoztatás alakulása, valamint a működőtőkére vonatkozó regionális, megyei adatok között. A beruházásokon belül meghatározó a működőtőke-befektetések szerepe, ugyancsak döntő a külföldi befektetések hatása az értékesítésre és az ipari kivitelre. Egyértelmű statisztikai összefüggések jelzik, hogy ahol magasabb a befektetett működőtőke állománya, ott alacsonyabb a munkanélküliség, illetve a külföldi beruházások nagy valószínűséggel jelentős és növekvő szerepet játszanak a foglalkoztatás javításában. Fontos következtetésünk, hogy Budapest nélkül a legtöbb gazdasági mutató és a működőtőke közötti kapcsolat szorosabb, mint Budapesttel együtt, vagyis Budapestnek valójában – a statisztikákban első látásra mutatkozóknál – kisebb a gazdasági szerepe. A főváros sok esetben csak a külföldi tulajdonú vállalat központja, a valódi tevékenység azonban nem itt, hanem vidéki telephelyen folyik. Szoros pozitív kapcsolatot találtunk a jövedelmi viszonyok, illetve az ipari átlagkeresetek alakulása és a külföldi befektetések között: ahol ez utóbbiak magasabbak, ott egyértelműen magasabbak a keresetek.

Elemzésünk szerint tehát összességében a működőtőke-befektetések hozzájárultak a regionális különbségek növekedéséhez úgy, hogy a telephelyül választott régiókban erőteljesebbé tették a gazdasági növekedést, növelték a beruházásokat, az értékesítést valamint az exportot, csökkentették a munkanélküliséget, és javították a jövedelmi viszonyokat. A gazdaságpolitika célja ennek alapján tehát nem lehet más, mint a működőtőke-befektetések vonzása az eddig elkerült, fejletlenebb régiókba, illetve annak elősegítése, hogy a már betelepült befektetések regionális kisugárzó hatása növekedjék. Ugyancsak nagyon fontos az EU regionális támogatásainak sikeres lehívása a területi felzárkóztatás elősegítésére.

Hivatkozások

- ANTALÓCZY KATALIN–SASS MAGDOLNA [2004]: A külföldi működőtőke társadalmi, szociális, gazdasági és környezetvédelmi hatása Magyarország régióiban. Kézirat, Pénzügykutató Rt., Budapest.
- DICZHÁZI BERTALAN [1997]: Külföldi tőkebefektetések hatása a regionális gazdaságra. Tér és Társadalom, 2. sz.
- ENYEDI GYÖRGY [2000]: Globalizáció és a magyar területi fejlődés. Tér és Társadalom, 1. sz.
- EC [2004]: A new partnership for cohesion, convergence, competitiveness, cooperation. Third report on economic and social cohesion. European Commission, EUR-OP, Luxembourg.

- ÉLTETŐ ANDREA [2001]: Portugália modernizációja. MTA VKI Kihívások 141. sz. május.
- KRUGMAN, PAUL [2003]: Földrajz és kereskedelem. Közgazdasági kiskönyvtár, Nemzeti Tankönyvkiadó.
- KSH [1995]: Területi Statisztikai Évkönyv, 1994. Központi Statisztikai Hivatal, Budapest.
- KSH [1997]: Területi Statisztikai Évkönyv, 1996. Központi Statisztikai Hivatal, Budapest.
- KSH [1999]: Területi Statisztikai Évkönyv, 1998. Központi Statisztikai Hivatal, Budapest.
- KSH [2000]: Területi Statisztikai Évkönyv, 1999. Központi Statisztikai Hivatal, Budapest.
- KSH [2001]: Területi Statisztikai Évkönyv, 2000. Központi Statisztikai Hivatal, Budapest.
- KSH [2003]: Területi Statisztikai Évkönyv, 2002. Központi Statisztikai Hivatal, Budapest.
- OECD [2001]: Territorial Outlook. OECD, Párizs.
- UNCTAD [2004]: World Investment Report. FDI Policies for Development: National and International Perspectives. UNCTAD, New York–Genf.