

JOHN MICKLEWRIGHT–NAGY GYULA

Az álláskeresés információs értéke és dinamikája

Bár az álláskeresésnek kulcsszerepe van a munkaerő-piaci elemzésekben, meglehetősen kevés az empirikus ismeret a munkanélküliek álláskeresési magatartásáról, valamint a keresés meglétének, illetve hiányának következményeiről. A szerző-páros a Központi Statisztikai Hivatal munkaerő-felmérése adatainak segítségével vizsgálja az álláskeresés munkaerő-piaci szerepét. Először szemügyre veszi, hogyan befolyásolja az álláskeresés az elhelyezkedés esélyét, majd az álláskeresés időbeli alakulását vizsgálja, végül pedig azt, hogyan változik az állásukból kikerülők munkakeresési magatartása. Az elemzéshez – kihasználva a munkaerő-felmérés longitudinális jellegét – egymás utáni negyedévekben megkérdezett állásnélküliek panelmintáját használja fel.*

Az álláskeresés fogalma mind a munkagazdaságtan elméletében, mind az empirikus munkaerő-piaci vizsgálatokban jelentős hangsúlyt kap. Például a munkanélküliség elméleti magyarázatai között fontos szerepe van az úgynevezett kereséselméletnek – a munkanélküliség mérésének az ILO kritériumai szerinti nemzetközi standardja pedig a munkaerő-felmérésekben regisztrált álláskeresésen alapul. A munkanélküliek tényleges keresési magatartásáról, valamint a munkakeresés és a munkaerő-piaci áramlások összefüggéseiről azonban kevesebb ismerettel rendelkezünk, mint amennyire számíthatnánk. Ezek közül két kérdést emelünk ki. 1. Vajon az álláskeresők nagyobb valószínűséggel helyezkednek-e el, mint a keresést nem folytatók?¹ 2. Hogyan változik a keresési magatartás az állásnélküliség időtartama alatt?²

Cikkünkben a Központi Statisztikai Hivatal munkaerő-felméréseinek adataira támasz-

*A cikk alapjául szolgáló kutatást az Európai Közösség PHARE-ACE programja finanszírozta a Szegénység és munkanélküliség állami kezelése Magyarországon című kutatási támogatás keretében. Hálaadás vagyunk a Központi Statisztikai Hivatalnak, hogy lehetővé tette a munkaerő-felmérés mikroadatainak felhasználását. Köszönjük *Stephen Jenkins* tanácsait.

¹ E kérdéssel foglalkozik *Flynn-Heckman* [1983] jól ismert cikke, amelyben áramlási adatok segítségével azt vizsgálják, vajon a munkanélküliség és az inaktivitás az egyének magatartása alapján jól elkülöníthető munkaerő-piaci állapotokat jelentenek-e. Elemzésük azonban egy kisméretű, amerikai fiatalokból álló mintára korlátozódik. A témáról lásd még *Gönül* [1992] és *Osberg* [1993] cikkét, valamint *Jones-Riddell* [1999] újabb keletű, fontos tanulmányát.

² A munkakeresési valószínűség és az állásnélküliségi időtartam összefüggését sok szerző vizsgálta állásnélküliek állományi mintáinak segítségével (például *Wadsworth* [1991]). Az állományok azonban az állásnélküliségi időszakok hossz szerint torzított mintáját tartalmazzák. Az e témával foglalkozó kutatás egyike sem vizsgálja az egyének keresési magatartásának változását az állásnélküliség időtartama alatt.

John Micklewright igazgató, UNICEF International Child Development Centre (Firenze) Gazdaság- és Szociálpolitikai Program.

Nagy Gyula docens, Budapesti Közgazdaságtudományi és Államigazgatási Egyetem emberi erőforrások tanszék.

kovda vizsgáljuk meg a fenti kérdéseket. Bár eredményeink kizárólag Magyarországra vonatkoznak, az a körülmény, hogy a magyar munkaerő-felmérés lényeges vonásaiban hasonlít más OECD-országokéihoz, lehetővé teszi, hogy a cikkben közölt elemzéseket más országokban is elvégezzék. A negyedévente végzett felmérés paneljellegű, ezért segítségével megfigyeljük az egyének munkaerő-piaci állapotváltozásait, valamint az állás nélküli időszak alatti keresési magatartásuk változásait. A cikk második részében – a munkaerő-felmérés 1993 és 1997 közötti hullámainak felhasználásával – bemutatjuk, hogyan hoztuk létre és hogyan követtük az állásnélküliek beáramlási mintáját. Ez a minta azokból a munkaképes korú egyénekből áll, akik az egyik negyedévről a másikra elvesztették állásukat. Vizsgáljuk a mintába került személyek álláskeresési magatartását, megkülönböztetve a keresés *passzív* és *aktív* módját. Passzív keresésnek a munkaközvetítőn keresztül zajló tájékozódást, aktív keresésnek pedig más álláskeresési módszerek – hirdetések, munkaadók közvetlen felkeresése stb. – alkalmazását nevezzük. Feltételezzük, hogy e két típus hatékonysága különbözik, nem azonos mértékben vezetnek sikerhez. Az álláskeresést nem folytató személyeket is több csoportokba soroljuk, megkülönböztetve a reményvesztett munkásokat, az elhelyezkedni kívánókat és elhelyezkedni nem kívánókat – feltételezve, hogy e kategóriák eltérő munkaerő-piaci kötődést jeleznek.

A harmadik rész azzal foglalkozik, milyen különbség található a keresést folytató és nem folytató állásnélküliek elhelyezkedési üteme között. Vajon az a körülmény, hogy egy nem dolgozó személy az álláskeresők közé van besorolva, mit mond el az elhelyezkedési valószínűségéről? Eredményeink e tekintetben vegyesek, és egyes megállapításaink megkérdőjelezik a munkaerő-piaci kötődés szerinti szokásos osztályozásokat. Például azok a férfiak, akik úgy nyilatkoznak a felmérésben, hogy szeretnének elhelyezkedni, de nem keresnek munkát, és válaszaik alapján a reményvesztettek közé sem tartoznak (azaz a szokásos ILO–OECD-osztályozás szerint egyértelműen „inaktívnak”, a munkaerő-állományhoz nem tartozónak minősülő csoport tagjai), azonos vagy nagyobb valószínűséggel helyezkednek el, mint a kizárólag az állami munkaközvetítő segítségével állást keresők (akiket viszont mindig „munkanélkülinek” szokás tekinteni).

A negyedik részben az álláskeresés dinamikájával foglalkozunk, bemutatva, hogyan változik a keresési valószínűség a munka nélkül töltött idő alatt. Valóban csökken-e a keresési hajlandóság az állás nélkül töltött idő növekedésével, ahogy azt a munkanélküliségi időtartam modellezésekor gyakran feltételezik? Az állásnélküliek mintájában viszonylag csekély arányban figyelhető meg mind a munkakeresés feladása, mind a nem keresésből a keresésbe történő átlépés. Például azon állásnélküliek között, akik az egyik negyedévben úgy nyilatkoztak, hogy nem kívánnak munkát vállalni, kisebb a később keresésbe fogók aránya, mint azoké, akik egyenesen munkába léptek. Úgy találtuk, hogy a keresés feladása, különösképpen a reményvesztettek közé történő belépés nagyobb valószínűséggel következik be a magas munkanélküliségű területeken, ugyanakkor az állás nélkül töltött idő növekedésével párhuzamosan *csökken* a keresés feladásának valószínűsége. A már egy éve nem dolgozó és reményvesztettnek minősülő válaszadók többsége már az állásnélküliség kezdete óta ebbe a kategóriába tartozott (és nem a munkakeresés feladása után vált reményvesztetté). A cikk utolsó részében néhány következtetést fogalmazunk meg.

„Állásnélküliségi időszakok” mintájának létrehozása a munkaerő-felmérés adatállományából

A munkanélküliséget Magyarországon 1992 – a munkaerő-felmérés bevezetése – óta mérik a standard ILO–OECD-kritériumok szerint, azokat az állásnélkülieket tekintve munkanélkülinek, akik munkát keresnek, és készen állnak munkába lépni. A kilencvenes

években a munkaerő-felmérésben negyedévente mintegy 50-80 ezer személyt kérdeztek meg. A felmérés mintájába kerülőket arra kérik, hogy másfél éven keresztül – hat egymást követő negyedévben – válaszoljanak a kérdésekre. Cikkünkben a munkaerő-felmérés 1993 és 1997 közötti 20 negyedéves hullámát használjuk fel. Ebben az időszakban a munkanélküliség Magyarországon – azután, hogy 1993 első negyedévben elérte eddigi maximumát – folyamatosan csökkent, a munkanélküliségi ráta 1993-ban átlagosan 12 százalék, 1997-ben 9 százalék volt.

Mintaválasztásunkat úgy terveztük meg, hogy a lehetőségekhez képest csökkentjük a megfigyelt állásnélküli-sokaság heterogenitását. Egy beáramlási mintát hoztunk létre oly módon, hogy a válaszadók közül azokat a személyeket választottuk ki, akik a felmérésben való részvétel időszakában váltak állásnélkülivé, azaz az egyik negyedévben volt munkájuk, a következőben már nem.³ Az így kiválasztott állásnélkülieket mindaddig követtük a munkaerő-felmérés hullámaiban, amíg újra el nem helyezkedtek, vagy ki nem kerültek a mintából. Mind a kereséselmélet, mind a munkanélküliség időtartamának empirikus vizsgálatai jelentős részben korábban dolgozó állásnélküliek magatartásával foglalkoznak; ezért az elemzésből kizártuk azokat a személyeket, akik még sohasem dolgoztak, vagy csak régebben dolgoztak. Az a körülmény, hogy csak az állásnélküliségbe belépőket vizsgáljuk, biztosítja, hogy mintánkban nem érvényesül hossztorzítás, és lehetővé teszi, hogy a keresési magatartást az állásvesztés első negyedévével kezdődően nyomon követhessük.⁴ Az alkalmazott mintavételi módszerrel az újraelhelyezkedők esetében maximum négy negyedéves, az el nem helyezkedők esetében pedig maximum öt negyedéves állásnélküliségi időszakokat tudunk megfigyelni.

Kihagytuk a mintából a nyugdíjkorhoz közelállók: az 50 évnél idősebb nőket és az 55 évnél idősebb férfiakat. Nem akartuk ugyanis, hogy eredményeinket befolyásolja az előnyugdíjazás lehetősége; az előnyugdíjat a vizsgált időszakban a munkanélküli-járadékot kimerítőik közül azok vehették igénybe, akiknek maximum három évük volt még az öregségi nyugdíjkorhatár (férfiaknál 60, nőknél 55 év) betöltéséig. Ugyancsak kihagytuk a mintából az állásból közvetlenül gyermekgondozási ellátásra és rokkantsági nyugdíjra kerülőket, valamint azokat, akik nappali tagozatos tanulók lettek.⁵ E korlátozások jelentősen befolyásolták a minta nagyságát: az állásból kikerülő személyek 8 százaléka rokkantsági nyugdíjas lett; a nők 15 százaléka pedig gyermekgondozási ellátást vett igénybe.

A fenti eljárás eredményeképpen egy 6081 állásnélküliségi időszakból álló mintát kaptunk, melyek közül egyötöd még a felmérésben való részvétel időszakában újraelhelyezkedéssel ért véget (a férfiak 23, a nők 17 százaléka helyezkedett el). Megjegyezzük, hogy itt állásnélküliségi időszakon egy vagy egymás után több olyan negyedévet értünk, amikor az megkérdés időpontjában a válaszadó nem volt állásban, és ezek nem szükségszerűen megszakítás nélküliek. Előfordulhatott ugyanis, hogy valaki a két interjú kö-

³ Azért kellett ragaszkodnunk az állásból való kikerülés ily módon történő közvetlen megfigyeléséhez, mert a munkaerő-felmérésben csak 1997-től kérdezik meg valamennyi állásnélkülitől, hogy mióta nem dolgozik (a korábbi időszakra csak az álláskeresőkről áll rendelkezésre ilyen információ).

⁴ Az állásvesztés természetesen nem csak a munkaerő-felmérésben való részvétel első negyedévében következhet be; mintánkban minden olyan személy szerepel, aki az egyik megfigyelt negyedévben állásban volt, a következőben már nem. Azon személyek, akik a munkaerő-felmérésben való részvétel maximum hat negyedéves időszakában többször is kikerültek állásukból (állásvesztés után elhelyezkedtek, majd ismét elveszítették munkájukat), többször is szerepelnek a mintánkban. Sajnos, az állásból való kikerülés okára vonatkozó információ nem lelhető fel a felmérésben (ezt a kérdést csak a munkanélkülieknek – a keresést folytatóknak – tették fel).

⁵ Amikor e státusokba nem közvetlenül az állásból kerültek a megfigyelt személyek, hanem rövidebb-hosszabb állás nélkül töltött idő után, az ökonometriai elemzésben az „állásnélküliségi időszakot” cenzoráltuk tekintettük.

1. táblázat
Elhelyezkedési szándék és álláskeresés az állásnélküliség időtartama szerint
(százalék)

Keresési módszer	Ay állásnélküliség időtartama, negyedév				
	1	2	3	4	5
<i>Férfiak</i>					
Nem kíván dolgozni	14,1	12,7	12,2	12,1	15,1
Szeretne dolgozni	9,9	8,7	8,4	8,7	7,2
Visszahívásra vár	5,0	3,2	2,3	1,2	1,5
Reményvesztett	10,8	11,5	12,1	15,6	13,6
Csak passzív keresés	12,1	12,2	11,8	10,3	9,8
Csak aktív keresés	15,1	12,6	13,3	11,3	12,1
Passzív és aktív keresés	29,5	34,7	35,5	35,2	36,2
Alkalmi munka	3,6	4,4	4,5	5,7	4,5
Összesen	100,0	100,0	100,0	100,0	100,0
Esetszám	3552	2080	1184	611	265
<i>Nők</i>					
Nem kíván dolgozni	30,4	29,9	30,7	31,2	41,0
Szeretne dolgozni	13,1	12,5	12,2	12,9	10,7
Visszahívásra vár	3,0	2,5	1,4	1,9	2,0
Reményvesztett	7,6	7,4	7,2	9,5	7,8
Csak passzív keresés	10,4	11,2	10,4	10,2	9,8
Csak aktív keresés	9,8	7,0	6,0	3,8	5,9
Passzív és aktív keresés	22,2	25,3	26,5	24,8	19,5
Alkalmi munka	3,7	4,3	5,7	5,7	3,4
Összesen	100,0	100,0	100,0	100,0	100,0
Esetszám	2529	1511	847	420	205

zötti negyedéves időszakban rövid ideig dolgozott, de ez a rendelkezésünkre álló adatokból nem derült ki.

Az 1. táblázat az állásvesztés utáni negyedévekben megfigyelhető elhelyezkedési szándékról és keresési magatartásról tartalmaz adatokat. (A gyermekgondozási ellátást igénybe vevők nem szerepelnek a táblázatban.) A munkaerő-felmérésben arról kérdezik meg az embereket, hogy a kérdést megelőző négy hét folyamán kerestek-e állást, és a kérdőívben legfeljebb három álláskeresési módszert regisztrálnak. Vizsgálatunk szemszögéből nem szerencsés, hogy a keresésre vonatkozó kérdés csak négy hétre vonatkozik, mert így előfordulhat, hogy az egymást követő interjúk között úgy változik meg a keresési magatartás, hogy az a válaszokból nem derül ki.

Passzív keresésnek – mint már említettük – az állami munkaközvetítő felkeresését nevezzük. A munkaközvetítő regisztrációja és a munkaügyi kirendeltség rendszeres felkeresése a munkanélküli-segélyezés előfeltétele – akár munkanélküli-járadékról, akár jövedelemplótló támogatásról van szó. Ezért tekintjük a munkaközvetítőnél történő jelentkezést „passzív” módszernek, a segélyhez való hozzájutás velejárójának, bár sok esetben természetesen tényleges erőfeszítést is jelenthet a munkahely megtalálása érdekében.⁶ A többi álláskeresési módszert: magán-munkaközvetítő igénybevételét, hirdetések

⁶ Fontos megjegyeznünk, hogy a regisztrációra és az álláskeresésre vonatkozó kérdések a munkaerő-felmérés kérdőívben más helyen szerepelnek, és a munkaközvetítő által regisztrált személyeket nem tekin-

feladását vagy olvasását, a munkáltatók közvetlen felkeresését és a személyes kapcsolatokon keresztüli tájékozódást – bár ezek nem azonos mértékű erőfeszítést jelentenek – „aktív” módszernek nevezzük. Az *1. táblázatban* megkülönböztetjük a csak passzív vagy csak aktív módon munkát keresőket, valamint a mindkét módszert használókat. A *munkát nem kereső* állásnélkülieket öt csoportba soroltuk.

1. Vannak, akik úgy nyilatkoztak, hogy nem kívánnak elhelyezkedni.

2. A válaszadók egy része azért nem keres munkát, mert várja, hogy korábbi munkaadója visszahívja dolgozni.

3. Az úgynevezett reményvesztett munkások csoportjába – a szokásos definíciót követve – a munkavállalási szándékkal rendelkezők közül azokat soroltuk, akik a munkaerő keresés hiányát valamilyen munkaerő-piaci okra vezetik vissza, például arra hivatkoznak, hogy foglalkozásukban nincs megfelelő állás vagy a lakóhelyükön magas a munkanélküliség. A reményvesztettek helyzetét gyakran a munkanélküliekhez közelinek tartják, de munkaerő-piaci kötődésük tényleges mértékéről komoly viták vannak az OECD-országokban (*Gábor* [1998], *Hussmans és szerzőtársai* [1990], *OECD* [1987], [1995]).

4. Külön csoportba soroltuk az elhelyezkedni kívánó, de reményvesztettnek nem számító állásnélkülieket.

5. Végül az utolsó csoportot az alkalmi munkát végző állásnélküliek alkotják. Őket a munkaerő-felméréseken alapuló adatközlésekben többnyire a foglalkoztatottak közé sorolják.⁷ Mi azonban kíváncsiak voltunk, vajon az alkalmi munka (az álláskereséshez hasonlóan) nem tekinthető-e a megfelelő állás megszerzése irányában tett lépésnek, és ezért az elhelyezkedési esélyek vizsgálatából nem hagytuk ki az alkalmi munkásokat – az alkalmi munkát mintegy álláskeresési módszernek tekintve. (A munkaerő-felmérésben nem kérdezik meg az alkalmi munkát végzőket arról, keresnek-e állandó munkát.)

Az *1. táblázatban* látható százalékos arányok nem különböznek lényegesen az egyes negyedekben. Az egyes „módszerek” relatív súlyának változatlansága természetesen nem zárja ki az egyének keresési magatartásának időbeli változását – e kérdésre a cikk végén még visszatérünk. Meg kell jegyeznünk azt is, hogy az állásnéküliségi időtartam növekedésével a minta szelektálódik, mivel kilépnek belőle az időközben elhelyezkedők.⁸

Az *1. ábra* az álláskeresők arányának alakulását mutatja az állásvesztést követő öt negyedévben nemek szerint. Kezdetől fogva meglehetősen sokan *nem* keresnek állást: az első negyedévben a nők 58, a férfiak 43 százaléka. Az álláskeresők aránya a férfiak között kevésbé változik, a nők között a negyedik és az ötödik negyedévben valamelyest csökken, de az adatok értékelésekor figyelembe kell vennünk, hogy e negyedévekben már meglehetősen alacsonyak az esetszámok. (Az esetszámok az *1. táblázatban* láthatók. Az ötödik negyedévben a munkakeresők arányához tartozó 95 százalékos konfidencia-intervallum ± 6 százalékpont mindkét nem esetében.)

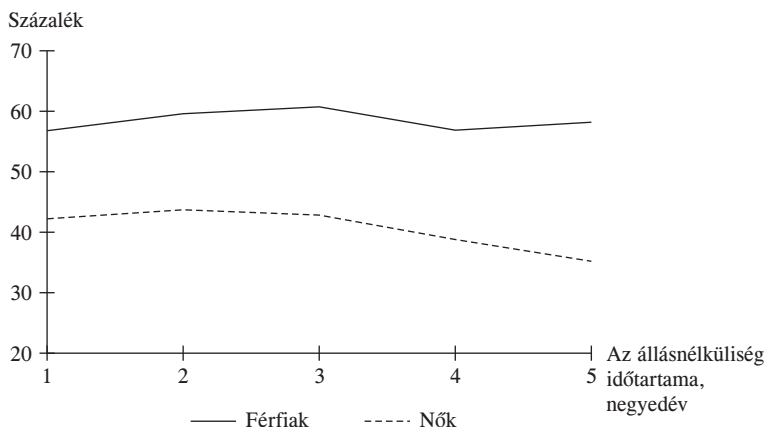
Az állást nem keresők közül mindkét nem körében a munkát vállalni nem kívánók alkotják a legnépesebb csoportot: a nők csaknem egyharmada és minden hetedik férfi ide tartozik. Azonban ha figyelembe vesszük, hogy a reményvesztettek is el szeretnének

tik automatikusan álláskeresőnek (és fordítva, a munkaközvetítőnél állást keresőket nem tekintik automatikusan regisztráltaknak). Így a passzív keresésről beszámolóok mintegy 30 százaléka a regisztrációra vonatkozó kérdésre nemleges választ adott. (A minta egészében a nők egyharmada és a férfiak fele volt az állásvesztést követő első negyedévben regisztrált.)

⁷ Ez a magyar munkaerő-felmérésben is így van, mivel az ún. egyórás kritériumot alkalmazzák, azaz mindenkit foglalkoztatottnak tekintenek, aki a felmérés vonatkozási hetében legalább egy órát dolgozott.

⁸ Az *1. táblázatban* az esetszámok negyedévről negyedévre gyorsan csökkennek. Ez csak kis részben tulajdonítható az elhelyezkedésnek, a többség időközben kikerült a munkaerő-felmérés mintájából, és nem tudtuk tovább megfigyelni őket. Ez utóbbiak olyan állásnélküliek, akik nem a munkaerő-felmérésben való részvétel kezdetén veszítették el állásukat.

1. ábra
Az állás keresők aránya nemek szerint



helyezkedni, a férfiak közül már a munkavállalási szándékot kinyilvánítók kerülnek többségbe. Meglepő, hogy a reményvesztettség milyen gyakori közvetlenül az állásvesztést követően. A férfiak körében magasabb és időben növekvő a reményvesztettek aránya, a negyedik negyedévben e csoport alkotja a nem keresők relatív többségét. Csak minden huszadik férfi és ennél is kevesebb nő vár korábbi munkaadója visszahívására. Ez az arány – nem meglepő módon – csökkenő.

A férfiak és nők esetében egyaránt az aktív és passzív módszert egyaránt alkalmazók csoportja alkotja a munkát keresők többségét.⁹ A második negyedévtől a férfiak több mint egyharmada tartozik ebbe a kategóriába. Egészében véve a munkakeresésre vonatkozó adataink azt mutatják, hogy a férfiak munkaerő-piaci kötődése erősebb, mint a nőké: nagyobb arányban keresnek munkát, többen keresnek aktív módszerrel, és magasabb közöttük a reményvesztettek aránya.

Az 1. táblázatban bemutatott, a munkakeresésre vonatkozó adataink valódi jelentősége attól függ, milyen kapcsolat mutatható ki a keresés megléte, illetve módszere és az elhelyezkedési valószínűség között. A következő fejezetben, mielőtt a keresési magatartás időbeli változásaival foglalkoznánk, erről lesz szó.

Állás keresés és elhelyezkedési valószínűség

Amennyiben a munkanélküliség és inaktivitás ILO–OECD-standardokra épülő definíciói valóban eltérő munkaerő-piaci magatartású csoportokat azonosítanak, arra számíthatunk, hogy az állásukból a közelmúltban kikerült egyének közül a munkakeresésről beszámoló – a munkanélküliek – elhelyezkedési valószínűsége magasabb lesz, mint a munkát nem keresőké – az inaktívnak számítóké. E definíciók ugyanis a nem dolgozó népességen belül lényegében a munkakeresés megléte alapján különböztetik meg a munkanélkülieket

⁹ A keresési módszerek szerinti megoszlásnak van egy olyan jellegzetessége, amit az 1. táblázat nem mutat meg: 1993 és 1997 között lényegesen csökkent a passzív keresés jelentősége. Az állásvesztés utáni első negyedévben aktív keresési módszert használók a csak passzív módszert használókhöz viszonyított aránya az időszakban megduplázódott (a növekedés után 1997-ben a férfiak körében 4:1, a nők között 6:1 volt). Ez a változás minden bizonnyal összefügg a munkanélküli-segélyezés visszaszorulásával (lásd Nagy [2000]).

az inaktívaktól.¹⁰ Arra is számíthatunk, hogy az aktív keresés eredményesebb lesz, mint a munkaközvetítő felkeresésére korlátozódó passzív keresés. A reményvesztettek esetében – amennyiben munkaerő-piaci kötődésük valóban erősebb, mint a többi inaktív csoporté – szintén gyorsabb elhelyezkedésre számíthatunk. Végül az is feltételezhető, hogy a pusztán elhelyezkedési szándékot kinyilvánító állásnélküliek kisebb arányban lépnek munkába, mint akik keresnek munkát.

A 2. táblázat az általunk megkülönböztetett kategóriák szerinti negyedéves elhelyezkedési arányokat mutatja, amelyeket úgy kaptunk meg, hogy az egyes negyedévek adatait összevontuk (nem különböztetve meg, hogy az elhelyezkedés az állásnélküliség hányadik negyedévében következett be). Negyedévente átlagosan a férfiak egyhatoda és a nők egyhetede helyezkedett el; e meglehetősen alacsony értékek összhangban vannak a kelet-európai átmeneti gazdaságokról kialakult képpel, amely szerint a munkanélküli-állomány cserélődése lassú (Boeri [1994]).

2. táblázat

Negyedéves elhelyezkedési arányok az álláskereső és az állást nem keresők között

Keresési módszer	Férfiak		Nők	
	elhelyezkedők aránya	standard hiba	elhelyezkedők aránya	standard hiba
Nem kíván dolgozni	0,120	(0,014)	0,069	(0,032)
Szeretne dolgozni	0,156	(0,017)	0,109	(0,047)
Visszahívásra vár	0,409	(0,035)	0,347	(0,083)
Reményvesztett	0,112	(0,013)	0,103	(0,057)
Csak passzív keresés	0,135	(0,014)	0,161	(0,047)
Csak aktív keresés	0,226	(0,016)	0,203	(0,055)
Passzív és aktív keresés	0,165	(0,021)	0,073	(0,079)
Alkalmi munka	0,095	(0,021)	0,073	(0,079)
Összesen	0,164	(0,005)	0,129	(0,016)

Megjegyzés: a táblázatban nem szerepelnek a rokkantnyugdíjra vagy gyerekgondozási ellátásra kerülők.

A nők esetében az eredmények elég egyértelműek. Mindhárom álláskereső csoport elhelyezkedési aránya két-háromszorosan felülmúlja azokét, akik úgy nyilatkoztak, hogy nem kívánnak munkát vállalni. Érdekes azonban megjegyezni, hogy negyedéven belül azok 7 százaléka is munkába állt, akik a kérdezéskor még úgy gondolták, nem akarnak dolgozni. Az elhelyezkedni kívánók és a reményvesztettek elhelyezkedési aránya gyakorlatilag nem különbözik, alacsonyabb, mint az álláskeresőkhöz tartozó megfelelő érték, és magasabb, mint az elhelyezkedni nem kívánókéhoz tartozó adat – ahogy erre számítani lehet. Úgy is fogalmazhatunk: az a tény, hogy valaki munkát keres, többet elárul állászerzési esélyeiről, mint az elhelyezkedési szándék pusztá kinyilvánítása. A reményvesztettség – azaz a keresés hiányának munkaerő-piaci okkal való indokolása – azonban nem jár együtt nagyobb elhelyezkedési eséllyel, mint a munkavállalási szándék

¹⁰ Bár a munkanélküliség standard definíciója a munkakeresésen kívül a készenlét kritériumát is tartalmazza (az álláskereső készen áll rövid időn belül munkába lépni), ennek a kereséshez viszonyítva empirikusan csekély a jelentősége (lásd *Hussmans és szerzőtársai* [1990], Magyarországról *Nagy* [1999]). A keresés és az elhelyezkedés összefüggésével kapcsolatban meg kell említeni, hogy a munkaerő-felmérésben regisztrált munkakeresés a kérdezés előtti időszakban, az általunk vizsgált elhelyezkedés pedig később, a kérdezés után történik. Amennyiben azonban a keresési magatartás időben kevésbé változik, mindenképpen nagyobb elhelyezkedési valószínűséget várhatunk az álláskeresőkről beszámolóik esetében.

önmaga. Végül, a visszahívásra várók munkába lépési aránya a legmagasabb, mutatva, hogy e várakozások sok esetben nem megalapozatlanok.

A férfiakra vonatkozó eredmények nem ilyen világosak, és sok tekintetben különböznek a fentiektől. Azok közül, akik a megkérdezéskor nem számoltak be munkavállalási szándékról, 12 százalék helyezkedett el negyedév alatt. Ettől nem különbözik szignifikánsan a csak passzív keresést folytatók elhelyezkedési rátája. A nőkkel ellentétben a férfiak esetében a passzív keresés – amennyiben nem párosul aktív kereséssel – nem jelez jobb elhelyezkedési esélyt, mint az álláskeresés nélküli munkavállalási szándék. Az aktív és passzív módon egyaránt keresők elhelyezkedési rátája csak csekély – a standard hibával megegyező – mértékben múlja felül a munkát nem kereső elhelyezkedni szándékozókat. Ugyancsak különbözik a nőknél látott eredményektől, hogy a reményvesztettek közül ugyanannyian léptek állásba, mint azok közül, akik nem kívánnak dolgozni. Két eredmény hasonlít a nőknél tapasztaltakhoz: a visszahívásra várók elhelyezkedési aránya kiemelkedően magas, az alkalmi munkát végzőké pedig nem különbözik a munkavállalási szándékkal nem rendelkezőkétől. Nem találtunk tehát bizonyítékot arra nézve, hogy az alkalmi munka az elhelyezkedéshez vezető út állomása lenne.

A munkakeresők és nem keresők általunk megkülönböztetett csoportjainak összetétele eltérő lehet az elhelyezkedési valószínűséget befolyásoló tulajdonságok szerint. E tulajdonságok lehetséges hatásainak kiszűrésére az elhelyezkedési esély többváltozós hazardmodelljeit becsültük meg. A becsléshez az első részben leírt módszerrel kiválasztott állásnélkülségi időszakok adatait használtuk fel, a nem elhelyezkedéssel végződő állásnélkülségi időszakokat (nyugdíjazás, gyermekgondozási ellátás igénybevétele, nap-pali tagozatos képzésbe való bekapcsolódás) cenzoráltuk. Az együttthatókat szakaszos időtartammodellel becsültük meg, logitfüggvényforma alkalmazásával, a *Jenkins* [1995] által leírt eljárással.¹¹ A becslésben az álláskeresés és az elhelyezkedési szándék jellemzőit leíró változókon kívül a következő kontrollváltozók szerepeltek: életkor; iskolai végzettség; az utolsó állás megszűnése óta eltelt idő (negyedév); a kiskörzeti munkanélkülségi ráta (az ország 170 munkaerő-piaci körzetére); a válaszadó budapesti-e; van-e a válaszadónak kisgyermek; a foglalkoztatottak száma a háztartásban; részesül-e a válaszadó munkanélküli járadékban vagy jövedelemplótló támogatásban.

A munkakeresést és munkavállalási szándékot leíró változókra kapott becslési eredmények a 3. táblázatban láthatók. Mindkét nem esetében két specifikáció eredményeit mutatjuk be: az elsőben kontrollváltozók nélkül, a másodikban az előző bekezdésben felsorolt kontrollváltozókkal együtt becsültük meg az elhelyezkedési hazardot. Az első specifikáció voltaképpen a 2. táblázatban bemutatott eredmények parametrikus becsléssel történő reprodukálását jelenti, és a kontrollváltozókkal együtt becsült modell együttthatóinak értékeléséhez szolgál támpontul. Láthatjuk, hogy a férfiaknál nincs szignifikáns különbség a reményvesztettek és a viszonyítási csoportként használt elhelyezkedni nem kívánók között. A passzív keresés hatása kicsi, és 95 százalékos szinten nem is szignifikáns. A nők esetében az összehasonlító tesztek nem mutattak szignifikáns különbséget a három keresési változó (aktív, passzív és mindkettő) együttthatói között, azaz a keresési módszer megválasztása nem befolyásolja az elhelyezkedési valószínűséget.

Az eredmények nem sokat változnak, ha a modellekben a kontrollváltozók is szerepelnek. Bár az együttthatók értéke némileg eltér, az alapvető kép változatlan. A nőknél a

¹¹ A becslésben az elemzési egységek a megfigyelt a „állásnélkülségi negyedévek”, illetve „kilépési negyedévek”; minden személyhez tartozik egyrészt annyi „állásnélkülségi negyedév”, ahány negyedéven keresztül folyamatosan állásnélküliként megfigyeltük, másrészt egy „kilépési negyedév”, ha elhelyezkedett. A kilépést jelző változó értéke az elhelyezkedés negyedévében 1, egyébként 0; ez a logitbecslés függő változója.

3. táblázat

Az elhelyezkedés valószínűsége (szakaszos időtartammodell logitfüggvényformával)

Keresési módszer	Férfiak				Nők			
	kontrollváltozók nélkül		kontroll- változókkal		kontrollváltozók nélkül		kontroll- változókkal	
	együttható	<i>t</i>	együttható	<i>t</i>	együttható	<i>t</i>	együttható	<i>t</i>
Szeretne dolgozni	0,41	2,27	0,32	1,78	0,55	2,74	0,44	2,15
Visszahívásra vár	1,73	9,46	1,65	8,62	2,09	8,77	1,92	7,56
Reményvesztett	0,08	0,44	0,11	0,61	0,58	2,49	0,46	1,89
Csak passzív keresés	0,27	1,60	0,27	1,50	1,08	5,78	0,91	4,51
Csak aktív keresés	0,82	5,33	0,72	4,59	1,28	6,61	1,03	5,07
Passzív és aktív keresés	0,51	3,59	0,50	3,37	1,07	6,81	0,91	5,32
Alkalmi munka	-0,13	-0,49	-0,15	-0,56	0,18	0,55	-0,03	-0,08
Konstans	-2,55	-20,29	-3,12	-24,8	-3,16	-24,77	-2,24	8,3
Loglikelihood	-2459,7		-2397,1		-1434,0		-1386,3	
Esetszám	3552				2529			

Kontrollváltozók: iskolai végzettség (4 dummy), életkor (4 dummy), munkanélküli-járadék és jövedelem-pótló támogatás (2 dummy), helyi munkanélküliségi ráta, Budapest dummy, családi állapot, kisgyerek jelenléte a családban (2 dummy), az állásvesztés óta eltelt negyedévek száma (3 dummy).

Megjegyzés: az életkoron és iskolai végzettségen kívül valamennyi, a modellben szereplő változó értéke különbözhet az egyes negyedévekben. A nem elhelyezkedéssel végződő állásnélküliségi időszakokat cenzorálnak tekintettük. Vizonyítási csoport: nem szeretne munkát vállalni.

reményvesztettség változója e modellben nem szignifikáns a 95 százalékos szinten, és ugyanez áll az elhelyezkedési szándéokra a férfiak esetében.

A munkaerő-piaci állapotok ILO-OECD-standardok szerinti kategorizálása nem tesz különbséget az elhelyezkedni kívánó, a visszahívásra váró és reményvesztett – de munkát nem kereső – személyek között, mindhárom csoportot az inaktívok közé sorolva. A munkanélkülivé való besorolás feltétele az álláskeresés (a készenléttel együtt). A 2. és 3. táblázatban közölt eredményeink azt mutatják, hogy az állásukat nem túl hosszú ideje elvesztett személyek körében ez a kritériumrendszer korántsem ideálisan tükrözi a munkaerő-piaci kötődés mértékét. A legszembetűnőbb – és legkevésbé meglepő – a visszahívásra várókra vonatkozó eredményünk. Arra már kevésbé lehetett számítani, hogy a „csupán” elhelyezkedni kívánó állásnélküliek – akik jelentősebb létszámú csoportot jelentenek – számottevően nagyobb (férfiak) vagy ugyanakkora (nők) eséllyel lépnek munkába, mint a reményvesztettek. Ez megkérdőjelezi a reményvesztettségre fordított kiemelt figyelem indokoltságát a munkanélküliségi fogalom határvonalairól szóló vitákban.¹² A férfiak esetében más eredményeink is kétségeket támasztanak a szokásos határvonalak indokoltságával szemben. Ilyen, hogy az elhelyezkedési szándékot kinyilvánító, munkát nem kereső állásnélküliek ugyanakkora vagy magasabb valószínűséggel lépnek állásba, mint a csupán passzív módon munkát keresők, és ez a valószínűség nem alacsonyabb az aktív és passzív módszert egyaránt alkalmazó állásnélküliek elhelyezkedési esélyénél sem. Feltűnő, hogy több elhelyezkedni szándékozó, illetve munkát kereső csoport elhelyezkedési esélye alig múlja felül azokét, akik úgy nyilatkoztak, hogy nem kívánnak munkát vállalni.

¹² A magyar munkanélküliségi statisztikában az inaktívok (munkát nem keresők) közül egyedül a reményvesztettek létszámát mutatják ki külön – mint a munkanélküliséghez közel álló csoportét.

Az álláskeresés dinamikája

Vajon az álláskeresési magatartás változékony-e a munkanélküliség időszakában? Az *1. táblázatban* azt láttuk, hogy az egyes „keresési” kategóriákba tartozók százalékos aránya kevésbé változik az állásnélküliség első öt negyedévében. Ezek az eredmények azonban elrejtethetik az egyének magatartásának változásait, ha a keresési státusok között ellenirányú áramlások zajlanak. A keresési magatartás változékonyasága önmagában is figyelmet érdemlő téma, de szorosan összefügg az előző részében elvégzett elemzéssel is: amennyiben az egyének keresési státusa sűrűn változik, a keresés és az elhelyezkedés összefüggéséről kapott eredményeink jelentősége csökken. Vegyünk példának egy olyan esetet, hogy valaki elhelyezkedik, és az előző negyedéves interjúban az derült ki róla, hogy nem keresett munkát. Amennyiben a keresési magatartás gyorsan változik, könnyen meglehet, hogy időközben keresésbe fogott, és ennek köszönhető az elhelyezkedése. Vagy fordítva: ha azt figyeltük meg, hogy egy személy negyedévvel ezelőtt keresett munkát és nem helyezkedett el, lehetséges, hogy egyszerűen felhagyott a kereséssel.

A *4. táblázat* a negyedéves átmeneteket mutatja az álláskeresés és az elhelyezkedési szándék egyes kategóriái között nemek szerint. Itt nem teszünk különbséget aktív és passzív keresés között. Összehasonlítási alapként az utolsó előtti oszlopban feltüntettük az elhelyezkedéseket is – ezek ugyanazok az arányok, amelyeket a *2. táblázatban* láttunk. A táblázatban a mintába került személyek annyiszor szerepelnek, ahány egymást követő negyedévparban állásnélküliliként vagy elhelyezkedőként megfigyeltük őket.

Kevesen hagynak fel az álláskereséssel. Az álláskeresők állapotváltozásai közül messze az elhelyezkedés a leggyakoribb, és a keresést csupán a férfiak 5 és a nők 7 százaléka hagyja abba az egyik negyedévről a másikra. A keresést abbahagyó férfiak leginkább a reményvesztettek és az elhelyezkedni szándékozók közé lépnek, a legtöbb nő pedig a „nem kíván dolgozni” kategóriába kerül. A *4. táblázat* két részének legalsó sorában látható, hogy az egyes negyedévekben munkát keresők csupán 8 százaléka nem keresett állást az előző negyedévben – azaz a keresésbe történő beáramlás is igen alacsony. A kilépésekhez hasonlóan a belépések nagyobb része is az „elhelyezkedni kívánó” és a „reményvesztett” kategóriákból, a munkaerőpiachoz „marginálisan kötődő” csoportokból származik. Megfigyelhető még, hogy e két csoport elhelyezkedési aránya nagyon közel áll a munkát keresőkéhez.

Az áramlási mátrixban a legnagyobb stabilitást az elhelyezkedni nem kívánó és az alkalmi munkát végző csoport mutatja. Az elhelyezkedni nem kívánók közül három hónap alatt a férfiak 5 és a nők 2 százaléka válik álláskeresővé, jóval kevesebben, mint ahányan elhelyezkednek.

Mint már említettük, a reményvesztettségre jelentős figyelmet fordítanak a munkaerőpiaci állapotok feltérképezésével foglalkozó irodalomban. Maga a „reményvesztés” szó egy folyamatra utal – az emberek először megpróbálnak munkát találni, majd a kudarc hatására feladják azt. De vajon valóban ez történik-e? Az *1. táblázatban* láttuk, hogy a reményvesztettek aránya nemigen változik az állásnélküliség időtartamának függvényében; egyéni szinten azonban több mozgás tapasztalható. A *4. táblázat* adatai azt mutatják, hogy a reményvesztettek mintegy ötöde nem számított reményvesztettnek 3 hónappal korábban, és közülük is csak 50 százalék keresett munkát (ez utóbbi arány nem olvasható ki a táblázatból).

Az *5. táblázat* részletesebben bemutatja a reményvesztettek korábbi keresési aktivitását. A táblázatban az állásvesztést követő minden negyedévre vonatkozóan feltüntetjük, hogy a reményvesztettek hány százaléka volt reményvesztett folyamatosan az állásvesztéstől kezdődően (első adatsor), illetve keresett korábban – az állásvesztés óta bármikor

4. táblázat

Negyedéves áramlások a munkakeresés és az elhelyezkedési szándék szerinti csoportok között (százalék)

Státusz a t -edik negyedévben	Státusz a $t+1$ -edik negyedévben							
	nem kíván dolgozni	szeretne dolgozni	visszahívásra vár	reményvesztett	állást keres	alkalmi munka	elhelyezkedés	összesen
<i>Férfiak</i>								
Nem kíván dolgozni	79,8	1,0	0,5	1,7	4,7	0,3	11,8	100,0
Szeretne dolgozni	2,0	62,6	1,1	4,3	14,3	0,2	15,4	100,0
Visszahívásra vár	2,0	3,0	40,4	3,5	9,1	1,0	40,9	100,0
Reményvesztett	2,1	2,6	0,7	69,8	12,7	1,0	11,1	100,0
Állást keres	1,0	1,4	0,3	2,0	77,5	0,5	17,2	100,0
Alkalmi munka	1,5	1,0	0,5	3,5	3,0	81,2	9,4	100,0
A $t+1$ -edik negyedévben a kategóriába tartozók közül a t -edik negyedévben is ide tartozók aránya	88,6	79,5	78,4	80,0	92,2	85,5	–	–
<i>Nők</i>								
Nem kíván dolgozni	86,7	2,4	0,3	1,0	2,3	0,6	6,6	100,0
Szeretne dolgozni	5,3	70,8	0,7	1,7	10,5	0,2	10,8	100,0
Visszahívásra vár	2,1	1,1	53,7	3,2	5,3	0,0	34,7	100,0
Reményvesztett	6,5	2,9	0,0	67,3	12,4	0,7	10,2	100,0
Állást keres	2,9	2,5	0,3	1,5	75,7	0,4	16,8	100,0
Alkalmi munka	3,3	0,7	0,0	0,0	2,7	86,0	7,3	100,0
A $t+1$ -edik negyedévben a kategóriába tartozók közül a t -edik negyedévben is ide tartozók aránya	89,9	80,5	83,6	81,4	91,4	89,6	–	–

Megjegyzés: a táblázatban nem szerepelnek a rokkantnyugdíjazással és gyermekgondozási támogatással végződő állásnélkülségi időszakok.

– munkát (második adatsor). Az adatok világosan mutatják, hogy a reményvesztettségnek az álláskeresés feladásával való azonosítása nemigen állja meg a helyét. Például az egy évvel az állásvesztés után reményvesztettnek számítóknak többsége kezdettől fogva reményvesztett volt, és csupán egynegyedük keresett korábban állást. A reményvesztés gyakran emlegetett folyamata tehát az esetek nagy többségében nem érhető tetten.

Míg a 4. táblázatban az összes megfigyelt állapotváltozás együtt szerepelt, a 2. ábrán közölt túlélési függvények az álláskeresés időtartamának függvényében mutatják a keresés fennmaradásának, illetve feladásának alakulását. Az ábrák azon személyek adatai alapján készültek, akik az állásvesztést követő negyedévben munkát kerestek, és azt mutatják meg, hogy negyedévről negyedévre mekkora hányaduk maradt a keresők között [a felső ábra az álláskeresés (akár aktív, akár passzív), az alsó pedig csak az aktív keresés „túlélését” mutatja]. Az empirikus túlélési függvények kiszámításakor az elhe-

5. táblázat
A reményvesztettek korábbi munkakeresése
(százalék)

Megnevezés	Állásnélküliség időtartama, negyedév				
	1	2	3	4	5
Mindvégig reményvesztett	100	78,7	64,2	56,3	34,6
Korábban keresett állást	0	12	19,6	27,4	42,3
Esetszám	575	350	204	135	52

lyezkedéseket cenzoráltuk.¹³ Ezért a 2. ábrán látható becült túlélési arányok magasab-
bak, mint amit a 3. táblázat adatai alapján kapnánk, ahol az elhelyezkedést kilépésnek
tekintettük. (Az ábrák az állás nélkül maradók között mutatják a keresés fennmaradásá-
nak valószínűségeit.) A nők a férfiaknál nagyobb valószínűséggel hagyják abba az állás-
keresést, különösen az aktív keresést. Ugyanakkor annak valószínűsége, hogy valaki
egészen az állásnélküliség ötödik negyedévéig folyamatosan keres állást (feltéve termé-
szetesen, hogy az állásvesztés után keresni kezdett), a nők körében is igen magas, csak-
nem 90 százalék (és az aktív keresés esetében is 80 százalék).

Persze így is akadnak állásnélküliek, akik abbahagyják a munkakeresést. Vajon a
munkakeresés valószínűsége összefügg-e az állásnélküliség időtartamával és a helyi mun-
kaerő-piaci körülményekkel? Ennek eldöntésére többváltozós szakaszos időtartammodel-
leket becültünk az álláskeresés időtartamára (azon személyekre korlátozva a mintát,
akik ez első negyedévben kerestek állást). A 6. táblázat a munkakeresés (aktív vagy/és
passzív keresés) és az aktív keresés (akár párosul passzív kereséssel, akár nem) időtar-
tamára vonatkozó modellek eredményeit tartalmazza.

Először a munkakeresés és az aktív keresés időtartamára vonatkozó bináris logitmodellek
eredményeit mutatjuk be. Ezután multinomiális logittal modelleket becültünk az álláske-
resés abbahagyása utáni három lehetséges állapotot megkülönböztetve: 1. nem kíván
munkát vállalni, 2. szeretne elhelyezkedni, 3. reményvesztetté vált. Az elhelyezkedést
valamennyi felsorolt modellben cenzoráltuk. A multinomiális logitmodellekben a felsor-
olt három kimenethez nem tartozó kilépéseket összevontuk, és egy negyedik kimenet-
ként szerepeltettük a modellekben. (Például amikor az álláskeresést követő státus vissza-
hívásra való várakozás vagy alkalmi munka volt, vagy az aktív keresésre vonatkozó
modellekben passzív keresés.) E negyedik kimenet együtthatóit nem közöljük a táblázat-
ban. A munkakeresésre vonatkozó eredmények a 6. táblázat a)-val, az aktív keresésre
vonatkozókat a b)-vel jelölt sorokban láthatók.

Megvizsgáltuk továbbá, hogy a helyi munkanélküliségi ráta befolyásolja-e annak való-
színűségét, hogy valaki az állásvesztést követően elkezd-e munkát keresni. Egyrészt bi-
náris logitmodellekkel megbecsültük annak valószínűségét, hogy az állásnélküliek az
első negyedévben nem keresnek munkát, másrészt multinomiális logittal annak valószí-
nőségeit, hogy három nem kereső csoport – nem kíván munkát vállalni, szeretne elhe-
lyezkedni, reményvesztett – valamelyikébe esnek, viszonyítási csoportnak a munkakere-
sést tekintve. Ez utóbbi becslések eredményeit a táblázat a c)-vel jelölt soraiban közöl-
jük.

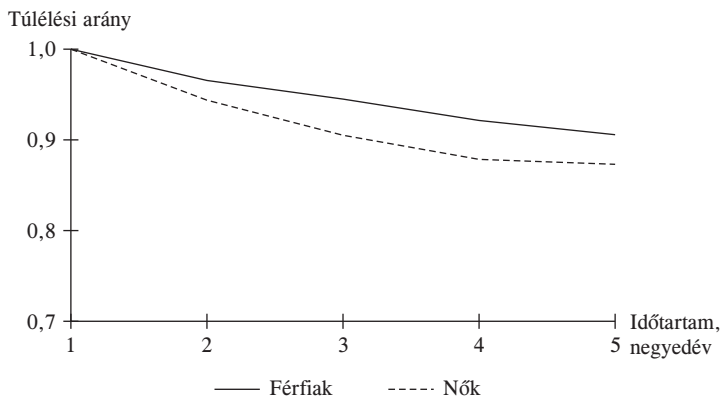
Valamennyi modellben együtt szerepelnek a férfiak és a nők. A 6. táblázatban a kör-
zeti munkanélküliségi ráta, az állásvesztés óta eltelt idő és a nem változók együtthatóit
közöljük. A két időtartam-változóval – az első dummy értéke akkor 1, ha az állapotvál-

¹³ Az állásba lépők az elhelyezkedés negyedévében kikerültek a kockázati csoportból.

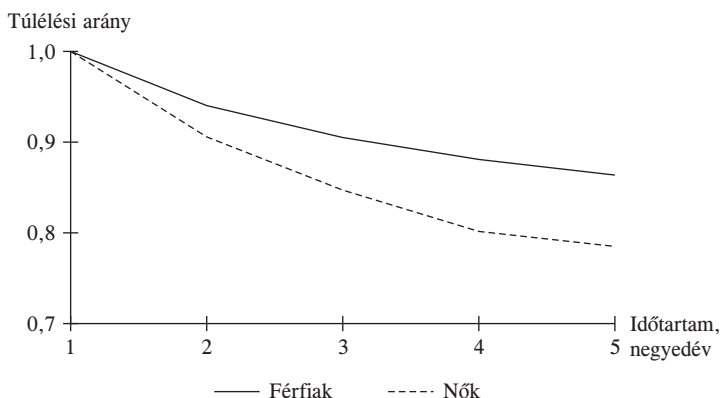
2. ábra

A munkakeresés és az aktív keresés túlélési függvényei

a) Munkakeresés (aktív és passzív keresés együtt) túlélési függvénye



b) Aktív keresés túlélési függvénye



tozás az állásnélküliség 2–3. negyedévei között történt, a másodiké pedig ha a 3–4. vagy 4–5. negyedévek között – a keresési valószínűség hosszfüggését kívántuk modellezni. A 4. és 5. negyedévre azért használtunk egy változót, mert ezekben az időszakokban már alacsonyak az elemszámok. (Mivel legfeljebb 5 negyedévig tudtuk megfigyelni az állásnélkülieket, az utolsó lehetséges állapotváltozás a 4. és 5. negyedév között történt. Az első negyedév keresési valószínűségének modelljeiben természetesen nem szerepelnek időtartam-változók.) A táblázat utolsó oszlopában a nem változó együtthatói láthatók (a változó értéke a nők esetében 1). A modellek a táblázathoz fűzött megjegyzésben felsorolt kontrollváltozókat is tartalmazták, de ezek együtthatóit nem tüntettük fel.

Az első adatsorban közölt eredményekből az látható, hogy a keresés feladása nagyobb valószínűséggel következik be ott, ahol magasabb a munkanélküliség. Nagyjából 12 százaléki rátaemelkedés ugyanannyival növeli a keresés abbahagyásának esélyét, mint amekkora a nemek közötti különbség (ahol a nők adják fel inkább a keresést); mindkét esetben mintegy egyharmaddal nő a hazard. Mindez összhangban van a c) sorban látható

6. táblázat
 Becslések az első negyedévi keresési státusra és a keresés időtartamára
 (együtthatók, zárójelben a *t*-értékek)

Megnevezés	Munkanélkü- liségi ráta	2. negyedév	3. vagy 4. negyedév	Nő
<i>1. Bináris logitbecslések</i>				
a) Kilépés a munkakeresésből	0,033 (2,2)	-0,29 (2,0)	-0,56 (3,1)	-0,41 (3,2)
b) Kilépés az aktív keresésből	0,008 (0,9)	-0,41 (6,8)	-0,41 (6,8)	-0,14 (1,7)
c) Az első negyedévben nem keres munkát	0,043 (6,7)			-0,75 (14,2)
<i>2. Multinomiális logitbecslések</i>				
<i>a) Kilépés a munkakeresésből</i>				
Nem kíván dolgozni	-0,005 (0,2)	-0,07 (0,3)	-0,46 (1,6)	0,99 (4,8)
Szeretne dolgozni	-0,053 (1,7)	-0,26 (0,9)	-0,58 (1,7)	0,47 (1,9)
Reményvesztett	0,122 (4,3)	-0,57 (1,8)	-0,39 (1,2)	-0,39 (1,4)
<i>b) Kilépés az aktív keresésből</i>				
Nem kíván dolgozni	0,017 (0,6)	-0,11 (0,4)	-0,52 (1,4)	1,00 (4,0)
Szeretne dolgozni	-0,043 (1,2)	-0,41 (1,2)	-0,76 (1,7)	0,80 (2,8)
Reményvesztett	0,118 (4,0)	-0,45 (1,3)	-0,55 (1,4)	-0,11 (0,4)
<i>c) Az első negyedévi állapot</i>				
Nem kíván dolgozni	0,014 (1,8)			0,98 (16,2)
Szeretne dolgozni	0,002 (0,2)			0,56 (6,9)
Reményvesztett	0,139 (12,7)			0,04 (0,4)

Megjegyzés: a becslésekben a következő kontrollváltozók is szerepeltek: iskolai végzettség (4 dummy), életkor (4 dummy), Budapest dummy, családi állapot és kisgyerek jelenléte a családban (2 dummy). Az elhelyezkedéssel végződő állásnélküliségi időszakokat a keresési modellekben cenzoráltnak tekintettük. A helyi munkanélküliségi ráta a válaszadó lakóhelyének munkaközvetítő körzetére vonatkozik.

eredményekkel: a keresés elkezdését az első negyedévben a munkanélküliségi ráta nagyjából ugyanakkora mértékben (és ugyanilyen irányban) befolyásolja, valamint azt is láthatjuk, hogy a nők kisebb valószínűséggel kezdenek el munkát keresni a férfiaknál. Ugyanakkor a *b)* sorban található együtthatók arról tanúskodnak, hogy az aktív keresés feladását nem befolyásolja a munkanélküliség mértéke.

Az időtartam-változókhoz tartozó eredmények igen meglepők, ugyanis az időtartam növekedésével a keresés feladásának valószínűsége meglehetősen meredeken *csökken*. Különösen jól determináltak az aktív keresésből való kilépésre vonatkozó együtthatók. Az eredményeket ugyanakkor a minta meg nem figyelt heterogenitása is okozhatja. Lehetőséges, hogy a kevésbé komoly elhelyezkedési-keresési szándékkal rendelkezők gyorsan abbahagyják a keresést, és a hátralévő időszakokra a mintában az eltökéltebbek kerülnek többségbe.

A 6. táblázat második része azt mutatja meg, hogyan alakulnak e valószínűségek kilépési irányként a munkát nem keresők több csoportját (nem kíván dolgozni, szeretne dolgozni, reményvesztett) megkülönböztetve. Világosan látszik, hogy a reményvesztettség valószínűségét – akár az első negyedévi állapotot, akár a keresés abbahagyása utáni állapotot nézzük – erősen növeli a munkanélküliségi ráta emelkedése. Ugyanez nem igaz a másik két nem kereső státusra. Tehát a reményvesztetté válás valóban szorosan összefügg a munkanélküliség mértékével, összhangban a reményvesztettség definíciójával. Azt is láthatjuk azonban, hogy mindhárom irányú kilépés valószínűsége csökken az állásnélküliségi időtartam növekedésével – bár a részletes csoportosításnak tulajdoníthatóan

egyik időtartam-változó együttthatója sem szignifikáns a 95 százalékos szinten. Azt a nézetet tehát, amely szerint a reményvesztettség, illetve a „reményvesztés” tartósabb állásnélküliség mellett valószínűbb, nem támasztják alá eredményeink.

*

A munkakeresés fogalmának a munkaerő-piaci elemzésekben elfoglalt központi helye indokolja, hogy az állás nélküli személyek munkakereséséről rendelkezésre álló információkat minél több szempont szerint elemezzük. Cikkünkben a munkakeresés és a munkaerő-piaci dinamika összefüggéseit vizsgáltuk. Először azt néztük meg, hogyan függ össze a munkaerő-felmérésben regisztrált álláskeresési magatartás az elhelyezkedési valószínűséggel az állásvesztést követő másfél évben. A cikk második része az álláskeresési magatartás változásaival foglalkozott. Összefoglalásként felsoroljuk legfontosabb megállapításainkat. Ezeknek, úgy véljük, mind a munkaerő-piaci állapotok statisztikai feltérképezése, mind munkakereséssel foglalkozó empirikus kutatások szempontjából van jelentőségük.

Azon férfiak, akik az állami munkaközvetítőn keresztül kerestek munkát, és ezenfelül még legalább egy másik keresési módszert is alkalmaztak (az állásnélküliek legnépesebb csoportja), nem helyezkedtek el nagyobb valószínűséggel, mint az elhelyezkedési szándékot kinyilvánító, munkát egyáltalán nem keresők. Ez az eredmény kérdésessé teszi a munkaerő-piaci állományok megkülönböztetésének standardját, amely szerint az első csoport munkanélkülinek, a második pedig inaktívnak minősül. Ugyanezt mondhatjuk el arról az eredményünkről, amely szerint a kizárólag a munkaközvetítő segítségével keresők elhelyezkedési valószínűsége nem haladja meg azokat, akik úgy nyilatkoztak a munkaerő-felmérésben, hogy nem kívánnak munkát vállalni.

A nők esetében a munkakeresés és az elhelyezkedési szándék szerint képzett csoportok elhelyezkedési esélyének rangsora lényegében megfelel a várakozásoknak: elsők a munkát keresők, majd a reményvesztettek és az elhelyezkedni szándékozók, végül pedig az elhelyezkedési szándékkal nem rendelkezők következnek. Csakúgy, mint a férfiaknál, a személyes tulajdonságok hatásának kiszűrése nem változtatta meg lényegesen a keresési módszerek hatására vonatkozó eredményeket.

Úgy találtuk, hogy a reményvesztett és a többi elhelyezkedési szándékot kinyilvánító nő állásba lépési valószínűsége nem különbözik. A férfiak esetében pedig azt találtuk, hogy a reményvesztettek ugyanakkora eséllyel helyezkednek el, mint akik a munkaerő-felmérésben úgy nyilatkoznak, hogy nem is kívánnak munkát vállalni. Ezek az eredmények arra utalnak, hogy a reményvesztettek külön munkaerő-piaci állománycsoportként való kezelése indokolatlan.

Az állásnélküliek igen kis arányban változtatják keresési magatartásukat. Aki munkát keres, az ritkán hagyja abba, aki nem keres, kis valószínűséggel kezd el keresni. A kereséssel felhagyók aránya jóval alacsonyabb, mint akár a munkát keresők közül, akár a nem keresők közül elhelyezkedők aránya.

A nők a férfiaknál nagyobb arányban hagyják abba a munkakeresést, és ha ez bekövetkezik, nagyobb valószínűséggel kerülnek az elhelyezkedésről lemondók közé. A nemek közötti legjelentősebb különbség azonban abban mutatkozott, hogy a férfiak közül jóval többen kezdenek el munkát keresni az állás elvesztése után, mint a nők közül.

Úgy tűnik, az álláskeresés feladása, különösen az „aktív keresés” (amin azt értjük, hogy valaki nem, vagy nem kizárólag az állami munkaközvetítőn keresztül keres munkát) a szokásos várakozásokkal ellentétben nem emelkedik, hanem csökken az állásnélküliség időtartamának növekedésével. Megfelel viszont a várakozásoknak, hogy a helyi munkaerő-piaci körülmények lényeges hatást gyakorolnak mind a munkakeresés, mind a reményvesztetté válás valószínűségére.

Eredményeink természetesen csak Magyarországra érvényesek. *Jones–Riddell* [1999] Kanadára vonatkozó megállapításai azonban a mieinkhez hasonló módon kérdőjelezi meg a munkaerő-piaci állománycsoportok szokásos nemzetközi definícióit. Ők is a munkaerő-felmérés longitudinális adatait használták a keresési magatartás és az elhelyezkedési valószínűség vizsgálatához. A munkaerő-felmérések mintáinak OECD-szerre hasonló szerkezete lehetővé teszi, hogy a munkakeresésre vonatkozó adatok információs értékét és a keresési magatartás alakulását hasonló módszerekkel más országokban is megvizsgálják.

Hivatkozások

- BOERI, T. [1994]: 'Transitional' unemployment. *Economics of Transition*, 1. évf., 2. sz., 1–26. o.
- FLINN, C.–HECKMAN, J. [1983]: Are unemployment and out of the labour force behaviourally distinct states? *Journal of Labor Economics*, 1. évf., 1. sz., 28–42. o.
- GÁBOR R. ISVÁN [1998]: „Reményvesztett dolgozók” a fejlett piacgazdaságokban. *Közgazdasági Szemle*, XLV. évf., 4. sz., 370–378. o.
- JONES, S.–RIDDEL, C. [1999]: The measurement of unemployment. An empirical approach. *Econometrica*, 67. évf., 1. sz., 142–162. o.
- GÖNÜL, F. [1992]: New Evidence on Whether Unemployment and Out of the Labor Force Represent Behaviourally Distinct States. *Journal of Human Resources*, 27. évf., 329–361. o.
- HUSSMANS, R.–MEHRAN, F.–VERMA, V. [1990]: Surveys of economically active populations, employment, unemployment and underemployment: An ILO manual on concepts and measures. International Labour Office, Genf.
- JENKINS, S. [1995]: Easy estimation methods for discrete-time duration models. *Oxford Bulletin of Economics and Statistics*, 57. évf., 129–138. o.
- NAGY GYULA [1999]: Bevezetés a munkaerőpiac empirikus vizsgálatába. BKE Közgazdasági Továbbképző Intézet, Budapest.
- NAGY GYULA [2000]: Munkanélküli-segélyezés Magyarországon a kilencvenes években. *Közgazdasági Szemle*, XLVII. évf., 10. sz., 799–816. o.
- OECD [1987]: On the margin of the labour force: an analysis of discouraged workers and other non-participants. *Employment Outlook*, OECD, Párizs.
- OECD [1995]: Supplementary measures of the labour market slack. *Employment Outlook*, OECD, Párizs.
- OSBERG, L. [1993]: Fishing in different pools: Job-search strategies and job-finding success in Canada in the early 1990s. *Journal of Labor Economics*, 11. évf., 2. sz., 348–386. o.
- WADSWORTH, J. [1991]: Unemployment Benefits and Search Effort in the UK Labour Market. *Economica*, 58. évf., 17–34. o.